



INASHIKI

広報稲敷

4

平成17年4月号

No.001



CONTENTS

p2-3 稲敷市がスタート！ p4-5 各庁舎のご案内 p6-9 稲敷市職員配置 p10-11 稲敷市長選挙 p12-13 できごと p14-19
くらしと情報 p20-21 保健センター p22 図書館コーナー p23 稲敷文芸 p24 サポート



1



2



3

稲敷市がスタート！ 元気、熱気、勇気、やる気、稲敷市

3月22日、4庁舎の開庁式が行われました。

稲敷市誕生

3月22日、江戸崎町・新利根町・桜川村・東町が合併し、「稲敷市」が誕生しました。

午前8時より、それぞれの4庁舎(旧役場)で開庁式が行われ、本庁舎機能を持つ江戸崎庁舎では、市特別参与の寛信旧江戸崎町長が開庁の式辞を述べ、「稲敷市役所江戸崎庁舎」の銘板を除幕、テープカットを行い新市の発足を祝いました。新利根庁舎、桜川庁舎、東庁舎も同様の式典により開庁し、県南では8番目の市として新たにスタートを切

caption

表紙：江戸崎庁舎で開庁のテープカットを行う寛信特別参与ら
写真1：東庁舎玄関前で議員や職員を前に、合併に向けた挨拶をする坂本允市長職務執行者
写真2：桜川庁舎での除幕式の瞬間
写真3：新利根庁舎でテープカットを行う浦口勇特別参与ら

りました。

また、市長選挙については、市選挙管理委員会が同日開かれ、4月24日告示、5月1日投票と決まりました。(10、11ページ参照)

市長が決まるまでの間、職務執行者が置かれ、市長の職を執り行います。

稲敷市特別職

稲敷市長職務執行者

坂本允(旧東町長)

稲敷市特別参与

寛 信(旧江戸崎町長)

浦口勇(旧新利根町長)

教育長

田中弘一(旧桜川村教育委員)

ごあいさつ



稲敷市長職務執行者

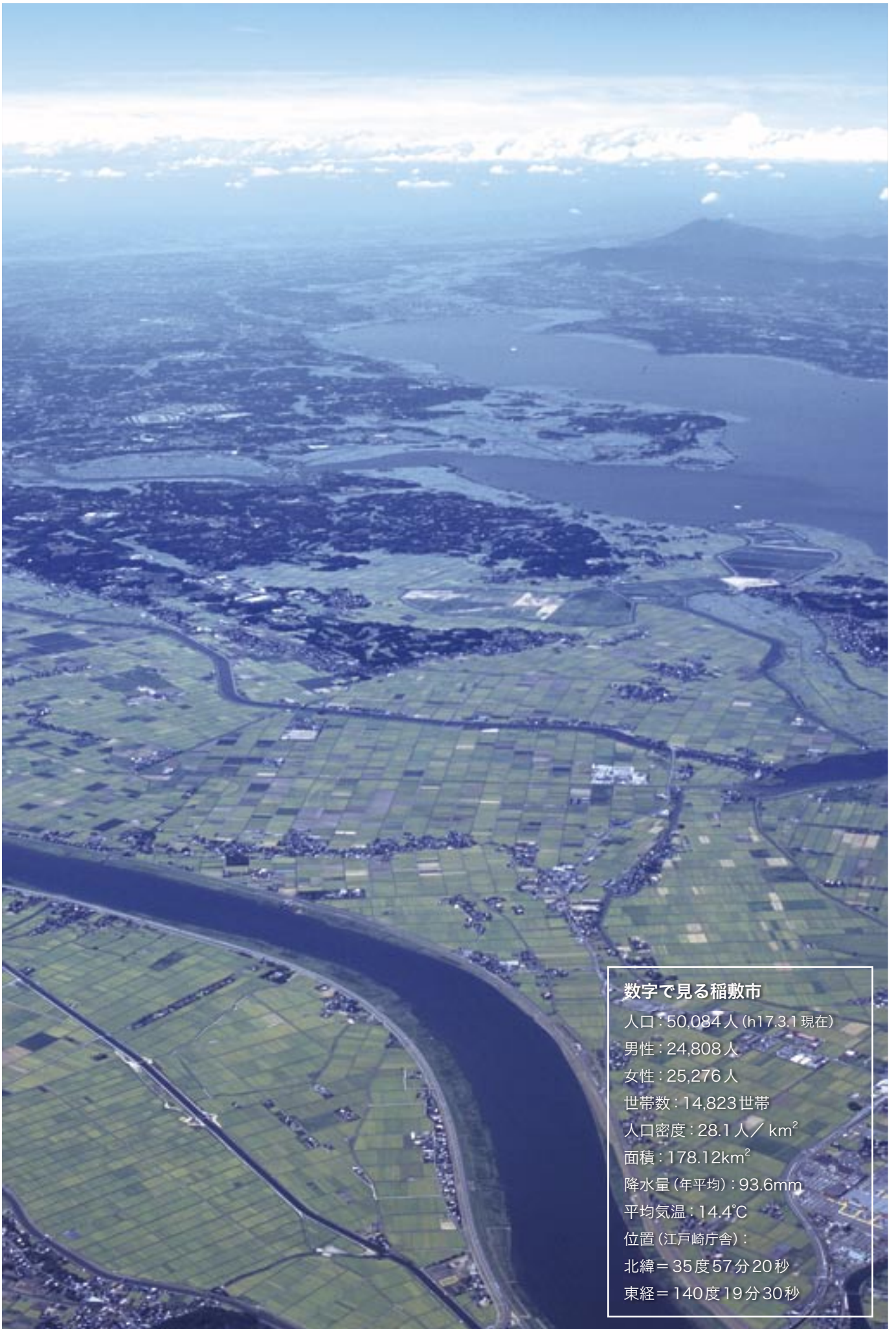
坂本允(旧東町長)

町村により3か年にわたる様々な合併協議を進めてまいりました。その中で4町村の絆と信頼が徐々に育まれ、合併も順調に進展し、今回の円満な中での新市スタートとなったことを大変喜ばしく思います。

これから稲敷市としての一体性が求められますが、これまでの旧町村の築いてきた、歴史・文化を尊重し、住民の幸せと健康を願い、元気・熱気・勇気・やる気・稲敷市として、限らない地域発展に夢を馳せております。

3月22日、江戸崎町・新利根町・桜川村・東町が合併し、人口50084人、面積178平方キロメートルの稲敷市が誕生いたしました。この記念すべき日を迎えることができたのも、議会、合併協議会さらには合併4町村の住民の皆様方の深いご理解とご協力の賜と、改めて感謝を申し上げます。地方自治体を取り巻く環境は年々厳しく、国からの地方分権改革により、市町村は行政能力の強化とさまざまな行政課題の対応や、将来性のある地域づくりの必要性に迫られてきました。このような社会状況のなか、広域行政や日常生活の共通性と結びつきが強い4

これまでの旧町村の発展に尽力された、先人の方々に深い敬意と謝意を表し、この機にさらに融和と団結の意識を高め、5万人市民が常に一体となって、ゆとりと潤いのある地域をつくるために、皆様方の一層のご支援とご協力を賜りますようお願い申し上げます。新市発足に当たってのごあいさついたします。



数字で見る稲敷市

人口：50,084人(h17.3.1現在)

男性：24,808人

女性：25,276人

世帯数：14,823世帯

人口密度：28.1人/km²

面積：178.12km²

降水量(年平均)：93.6mm

平均気温：14.4℃

位置(江戸崎庁舎)：

北緯= 35度57分20秒

東経= 140度19分30秒

各庁舎のご案内

市役所への電話は代表番号 029-892-2000 へ



市章



1



2



3



4

稲敷市役所

電話番号・・・029-892-2000 (代表) この番号は4庁舎共通の代表番号です。

①江戸崎庁舎

〒300-0595 稲敷市 江戸崎甲3277番地1
本庁舎1階 Ⅱ 江戸崎総合窓口課、総務課、会計課 / 本庁舎2階 Ⅱ 市長室、特別参与室、秘書広聴課、企画課、財政課、管財課、監査委員事務局

②新利根庁舎

〒300-1492 稲敷市 柴崎7427番地
本庁舎1階 Ⅱ 新利根総合窓口課、社会福祉課、人権同和対策室、児童福祉課 / 本庁舎2階 Ⅱ 教育総務課、学校教育課、指導室、生涯学習課 / ふれあいセンター1階・健康増進課

③桜川庁舎

〒300-0692 稲敷市

須賀津208番地

本庁舎1階 Ⅱ 桜川総合窓口課、市民課、桜川水道事務所 / 本庁舎2階 Ⅱ 税務課、生活環境課 / 分庁舎1階 Ⅱ 保険課

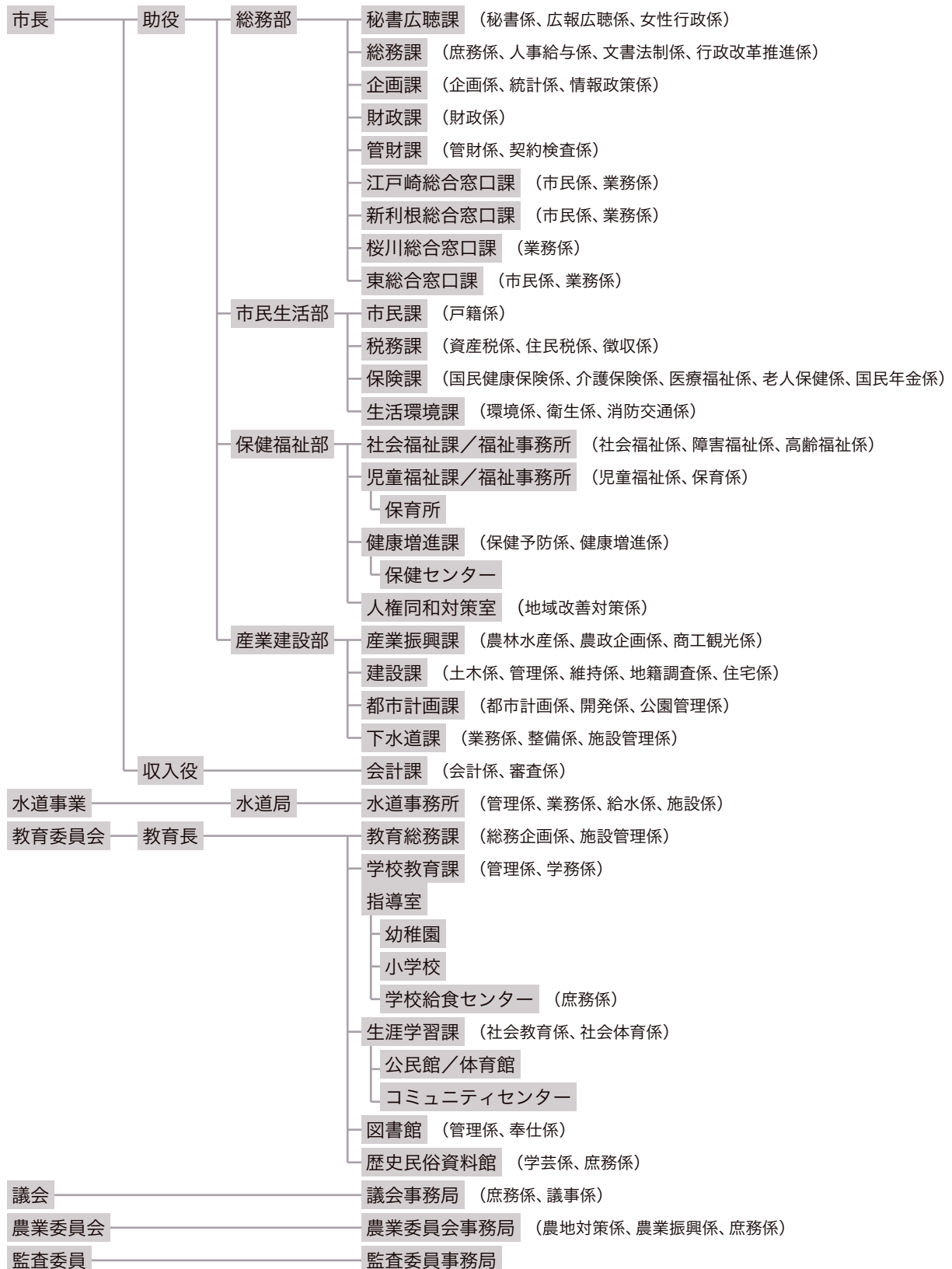
④東庁舎

〒300-0792 稲敷市 結佐1545番地
本庁舎1階 Ⅱ 東総合窓口課、産業振興課、農業委員会事務局 / 本庁舎2階 Ⅱ 議会事務局 / 分庁舎1階 Ⅱ 建設課、分庁舎2階 Ⅱ 都市計画課、下水道課 / 分庁舎3階 Ⅱ 議場

市章

市章は「地球」「稲」「豊かな実り」をイメージしたデザイン。緑は大地を象徴し、白い4つの半円は市の発展と合併した4つの町村を稲穂の形で表しています。上部の青は明るいまちづくりを表すと同時に、水に恵まれた新市の特徴を表現しています。

稲敷市組織機構図 (平成17年3月22日現在)



稲敷市職員配置 (平成17年3月22日発令)

総勢526人の職員を紹介します

■**総務部** Ⅱ部長・伊藤善之、次長・川崎泰治、参事・久保木功

■**秘書広聴課** Ⅱ課長・秋本隆、課長補佐・伊藤知也、秘書係長・柳町勝久、広報広聴係長・坂本哲、女性行政係長・伊藤静江、課員・幸田出、池田英樹、吉田麻衣子、現業・佐藤正美 ■**総務課** Ⅱ課長・三ツ井洋平、課長補佐兼行政改革推進係長・大塚英世、課長補佐・川村治子、松本武夫、庶務係長・椎野茂夫、人事給与係長・横田文江、松浦和子、奥澤憲二、文書法制係長・根本正人、課員・川崎隆介、酒井有香、吉岡隆、有坂直美、川村喜一、村松和浩、篠田優子、現業・根本茂、大内光男、親見洋子、鳥羽光男、明石洋治 ■**企画課** Ⅱ課長・沼崎忠夫、課長補佐兼情報政策係長・高山久、課長補佐・内田和雄、企画係長・坂本浩一、統計係長・宮本文子、課員・根本貴章、木村里絵、鴻巣友司、諸岡愛、濱田好洋、竿代真里、高城俊

昭 ■**財政課** Ⅱ課長・宇佐美嘉一、課長補佐・川上晋、財政係長・坂本勝夫、内田義博、課員・松田匠司、宮本和博、坂本通 ■**管財課** Ⅱ課長・川上俊夫、課長補佐・飯塚雅江、管財係長・軽部修、契約検査係長・斉藤東敏、課員・鈴木知之、池田聡、浜田正 ■**江戸崎総合窓口課** Ⅱ課長・親見清志、課長補佐・糸賀一典、坂本猛、副参事兼業務係長・神保孝行、市民係長・小泉幸子、主任主査・井戸賀輝行、課員・松本朋子、貝塚功代、根本悦子、浅野真紀、沼田まき子、岡野守、武藤努、石川正樹、大内太、所治美、戸澤真理子 ■**新利根総合窓口課** Ⅱ課長・白田正男、参事・大貫勇、課長補佐・大久保京子、鈴木健夫、副参事兼市民係長・川村みち子、業務係長・海老原貞夫、課員・片岡美子、古澤俊一、北川貴幸、宮詰勝、内藤祐児、浅沼綾子 ■**桜川総合窓口課** Ⅱ課長・水飼博文、参事・津本義衛、課長補佐・野村均、業務係長・

菊地りい子、課員・根本一枝、黒田真樹、川村義子、現業・松田富子 ■**東総合窓口課** Ⅱ課長・黒田保、参事・板橋正、課長補佐・森田勝男、課長補佐兼業務係長・根本滋、市民係長・坂本和子、主任主査・黒田水子、松田治久、課員・坂本富昭、宮崎信幸、山本正巳、渡辺裕子、黒田佳宏、増尾理、高橋美江、現業・根本照恵、椿三智子
参事・山崎健一

子、鈴木美宏、千葉大介、小泉利博、吉岡美千代、池田昌弘、岡野朋子、坂本文夫、織本雅也、塚本絵美、鳥羽直美、飯塚毅、吉田崇 ■**保険課** Ⅱ課長・大西孝司、課長補佐・油原久之、岩瀬よ志江、副参事兼医療福祉係長・川崎洋一、国民健康保険係長・柳町由紀子、秋本さよみ、介護保険係長・飯島町子、鳥羽初枝、老人保健係長・飯島伸生、国民年金係長・高橋喜久江、主任主査・寺崎君之、課員・平野貴久代、飯島幸生、吉田友子、谷口久恵、諸岡知美、川島真湖、師岡千恵子、宮本覚司、坂本みどり、鳥羽俊幸、飯塚仁彦 ■**生活環境課** Ⅱ課長・卯月好男、課長補佐・櫻井郁雄、栗山照夫、副参事兼衛生係長・山崎光春、環境係長・中村栄喜、消防交通係長・川端裕幸、小倉新市郎、主任主査・熊田和郎、課員・白田京子、川尻修也、篠田佳明、宮本真之、高城善行
参事・高須力、村田喜久雄

■**市民生活部** Ⅱ部長・秦野光吉、次長・久保木善信、参事・上島国男
■**市民課** Ⅱ課長・吉岡かつ子、課長補佐・大久保好子、副参事・糸賀正志、戸籍係長・木村正子、課員・栗山恵、松田登志、北山博之、和田智子 ■**税務課** Ⅱ課長・島崎淳、課長補佐・松本公夫、坂本正光、資産税係長・塚本清子、水飼良一、住民税係長・岡沢充夫、栢葉勝義、主任主査・水飼崇、課員・栗山礼子、大内大介、小原陸

■**市民生活部** Ⅱ部長・秦野光吉、次長・久保木善信、参事・上島国男
■**市民課** Ⅱ課長・吉岡かつ子、課長補佐・大久保好子、副参事・糸賀正志、戸籍係長・木村正子、課員・栗山恵、松田登志、北山博之、和田智子 ■**税務課** Ⅱ課長・島崎淳、課長補佐・松本公夫、坂本正光、資産税係長・塚本清子、水飼良一、住民税係長・岡沢充夫、栢葉勝義、主任主査・水飼崇、課員・栗山礼子、大内大介、小原陸

子、鈴木美宏、千葉大介、小泉利博、吉岡美千代、池田昌弘、岡野朋子、坂本文夫、織本雅也、塚本絵美、鳥羽直美、飯塚毅、吉田崇 ■**保険課** Ⅱ課長・大西孝司、課長補佐・油原久之、岩瀬よ志江、副参事兼医療福祉係長・川崎洋一、国民健康保険係長・柳町由紀子、秋本さよみ、介護保険係長・飯島町子、鳥羽初枝、老人保健係長・飯島伸生、国民年金係長・高橋喜久江、主任主査・寺崎君之、課員・平野貴久代、飯島幸生、吉田友子、谷口久恵、諸岡知美、川島真湖、師岡千恵子、宮本覚司、坂本みどり、鳥羽俊幸、飯塚仁彦 ■**生活環境課** Ⅱ課長・卯月好男、課長補佐・櫻井郁雄、栗山照夫、副参事兼衛生係長・山崎光春、環境係長・中村栄喜、消防交通係長・川端裕幸、小倉新市郎、主任主査・熊田和郎、課員・白田京子、川尻修也、篠田佳明、宮本真之、高城善行
参事・高須力、村田喜久雄

■保健福祉部 部長・川嶋修、次長・中澤幸一

■社会福祉課 課長・村田一男、参事・坂孝夫(県)、課長補佐・小林守、玉造新一、副参事・竹内悦子、社会福祉係長・中嶋節子、飯岡誠、障害福祉係長・一鍬田つた江、高齢福祉係長・郡司里子、主任主査・平山茂雄、課員・高山昌子、宮本昭中島典子、岩崎貴記、大山昭彦、内田早苗、黒田将仁

■人権同和対策室 室長・池田政信、室長補佐兼地域改善対策係長・椎名貢、課員・梶野恵子 ■児童福祉課 課長・宮本国男、課長補佐・岩崎享子、児童福祉係長・黒田真佐枝、保育係長・黒田眞佐枝、課員・田村綾、鴻巣聡子、糸賀英夫 ■江戸崎第一保育所 所長・朝比富士雄、主任保育士・加藤てるよ、保育士・瀧川美枝子、五十嵐成子、宮崎雅代、根本照美、根本照美、宮本美紀、宮本尚美、現業・中沢桂子 ■江戸崎第二保育所 所長・内田恒雄、主任保育士・秋元美津子、栄養士・手島久子、保育士・猪又和子、糸賀祥子、根本美江子、芒崎雅代、山田百子、深井美奈子、岡野奈緒子、佐竹直美、現業・関川清子、清原きぬい ■桜川保育所 所長・岡澤あさ子、主任保育士・郡司朱実、保育士・成毛綾子、栗山幸子、宮本洋子、堀口和江、現業・村野千代子 ■健康増進課 課長・柳町行夫、課長補佐・木村正子、保健予防係長・黒田敬子、健康増進係長・大塚眞理子、課員・関根弘美、谷部義也、足立博子、鈴木幸枝、古山節子、西村清美、高城勝美、現業・篠田秀夫 ■江戸崎保健センター 所長・田所洋一、課員・糸賀浩美、山脇志保子 ■桜川保健センター 所長・土屋新一、主任主査・八島一子、課員・船串香織 ■東保健センター 所長・高城太一、課員・小田部正恵、根本季代子、現業・坂本秀子 参事・鈴木健一、副参事・

坂本富美子

■産業建設部 部長・飯塚恒雄、次長・大竹克己

■産業振興課 課長・飯田光男、課長補佐・今泉房吉、木村稔、副参事・田丸宗男、農林水産係長・萩谷克己、根本英誠、農政企画係長・宮本庄一、商工観光係長・林悦子、主任主査・板橋渉、課員・塚本愛子、中村秀一、木村立弦、黒岩文浩、根本みどり、諸岡幸江、吉田秀昭、小田部一博、吉田元久

■建設課 課長・小貫吉久、課長補佐・沼崎俊二、松浦不二夫、一鍬田耕寿、土木係長・田所邦夫、斉藤昇、管理係長兼維持係長・坪井正典、地籍調査係長・舟串茂、鳥羽則夫、住宅係長・細田晴夫、主任主査・森山利巳、久保田一雄、課員・大湖昭彦、高木保広、武藤達也、飯沼美智子、小更礼子、奈良夕子、岡野秀樹、浜田秀樹、栗山祐司、森田勝、及川賢浩、黒田智介、根本純子 ■都市計画課 課長・葉梨榮

課長補佐・岡見正巳、都市計画係長・栗山宏、開発係長・宮本昭、公園管理係長・内田功、課員・内田恭子、山田範靖、根本正行 ■下水道課 課長・上山成夫、課長補佐兼整備係長・諸岡三千雄、課長補佐・根本健、副参事兼施設管理係長・村成一、業務係長・永長妥啓、主任主査・安宅基和、足立哲、根本一男、課員・中村徹、高橋渉、鹿内隼人、飯塚淑浩、坂本哲

■教育委員会 次長・岩瀬和男

■教育総務課 課長・菊地正文、参事・坂本秀子、課長補佐兼施設管理係長・青野靖雄、総務企画係長・山木信子、主任主査・荒井信征、課員・永山健二、古沢努、矢崎辰幸 ■学校教育課 課長・寺田寛志、課長補佐兼管理係長・川崎忠博、学務係長・古澤のり子、主任主査・坂本武子、課員・小林蒼、細田佳代子 ■江戸崎学校給食センター 所長・田村勇

夫、庶務係長・中泉政子、現業・高坂秀子、坂本洋子、内田節子、白石まり子、川口栄子、上原まち子、浅野ヤイ子、横瀬たか子、石井富子 ■新利根学校給食センター 所長・永長照代、庶務係長・沼崎三男、主任主査・野友修、現業・吉田千枝子、平井春代、小泉憲子、内田正江、丸山わか子、助川時江 ■東学校給食センター 所長・高橋秀夫、庶務係長・村松洋美、現業・本戸一男、細田三千春、篠原幸枝、坂本まさ子、高橋きぬ子、根本千代子、椎塚恵子、久保木栄子、現業・藤ヶ崎芳枝

■江戸崎幼稚園 教頭・和田恵子、教諭・松崎光代、湯原佐知子、鎌田順子 ■新利根幼稚園 教頭・坂本みさを、教諭・篠田和代、佐久間とも子、大古伸子、山口典子 ■桜川幼稚園 園長・太田千鶴子、教頭・根本百合子、教諭・酒井恵美子、船串久子、秋元美穂 ■みのり幼稚園 教頭・飯塚きよ子、教諭・大島幸子、作佐部君

江、黒田式子、箕輪有里、根本由美子、現業・大石昭彦

■**ゆたか幼稚園** 教頭・鳥羽美代子、教諭・松下登三

江、高柳よし江、高柳洋子、石塚美貴子、久保田あつ子

現業・根本敏幸 ■ **小・中学校** (現業) 江戸崎小学校・

宮本恵子、君賀小学校・宮本ますみ、沼里小学校・川尻幸江、鳩崎小学校・川崎信子、高田小学校・中沢光子、根本小学校・古澤博子、

柴崎小学校・星野光江、太田小学校・手島和子、阿波小学校・平山満喜子、大山

はる、浮島小学校・橋本英子、古渡小学校・秋山友子、

蛭原なつ子、あずま南小学校・松田美代子、あずま東

小学校・坂本美智子、新東小学校・太田栄子、あずま

北小学校・水飼好子、あずま西小学校・水飼真由美、

江戸崎中学校・中沢泰子、小嶋裕子、新利根中学校・

廣瀬知代子、桜川中学校・野口なほ枝、小松千代子、

黒田春江、坂本まさ子、東中学校・根本米子、永長新

一 ■ **生涯学習課** 課長・土肥徳良、課長補佐・郡司孝、

齊藤正裕、社会教育係長・山崎洋子、荒井宏巳、社会体育係長・坂本和広、主任主査・和田篤、課員・石川まさ子、川崎紀子、佐藤光紀、石川竜也、矢崎吉則、

■ **江戸崎公民館** 課長・高田賢一、課員・根本とく子、古渡淳至 ■ **新利根農村環境改善センター** 所長・菊地利明、課員・田中孝男、中村美津子 ■ **桜川公民館** 課長・小泉薫、課員・糸賀隆司、高須美和、現業・栗山恭子 ■ **あずま生涯学習センター** 所長・大島功、課員・北見浩子、黒田幸弘、現業・菅井富子、黒田政勝 ■ **君賀コミュニティセンター** 課員・秋本キイ子 ■ **沼里コミュニティセンター** 課員・高木はつ江、現業・清原きみよ ■ **鳩崎コミュニティセンター** 課員・朝比京子、現業・川崎よう ■ **高田コミュニティセンター** 課員・大和田教子、現業・根本きみ子 ■ **江戸崎総合運**

■ **動公園** 課員・人見幸子 ■ **桜川総合運動公園** 課員・黒田滋、富澤博之、現業・根本久美子 ■ **図書館** 館長・大嶋順、管理係長・森田正子、奉仕係長・沼田由美子、課員・奥山啓子、現業・黒田康子 ■ **歴史民俗資料館** 館長・平田満男、副参事兼学芸兼庶務係長・栗山章、課員・板橋和子、森田忠治、現業(兼)・黒田康子

■ **議会事務局** 局長・松葉俊雄、局長補佐・森川春樹、庶務係長・林すみ子、議事係長・海老沢よね子、課員・宮本恵子、萩原隆行、現業・清原利夫

■ **会計課** 課長・根本忠幸、課長補佐兼審査係長・野口美代子、会計係長・番場尚美、課員・中島臣哉、濱田淳子、吉田ひで子

■ **農業委員会事務局** 局長・黒田利仁、局長補佐・木内周一、農地対策係長・宇佐美憲一、農業振興係長・諸岡祐一、庶務係長・藤枝幸江、課員・東郷昌子、油原雅人

■ **監査委員事務局** 局長・寺内照雄、監査係長・永長りつ、課員・登坂真弓

■ **水道局** 局長・内田周一 ■ **江戸崎事務所** 所長・宮本典明、管理・業務・給水・施設係長・戸館春美、主任主査・関和己、課員・高野寛之、白川能吏 ■ **新利根事務所** 所長・松田文次、管理・業務・給水・施設係長・柳町準一、課員・萩谷晃子、宮本尚紀、石引幸志 ■ **桜川事務所** 所長・高田泰明、管理・業務・給水・施設係長・仲川一夫、主任主査・坂本喜代美、課員・大久保健一 ■ **東事務所** 所長・蛭原寛、管理・業務・給水・施設係長・工藤浩一、主任主査・根本和伸、課員・黒田大輔

■ **派遣出向** いなしき青年の家・内埜剛久、根本大 ■ **江戸崎地方衛星土木組合**・

坂本和美 ■ **桜川農業公社**・松田久夫

5月1日(日)は稲敷市長選挙の投票日です 期日前投票：4月25日(月)～30日(土)

稲敷市長選挙が、4月24日(日)に告示され、5月1日(日)に投票が行われます。(日)に投票が行われます。大切な一票です。みんなそろって投票しましょう。

投票

投票日

日時：平成17年5月1日(日)午前7時から午後8時まで

※投票日には必ず投票所入場券を持参してください。

投票資格

旅行の前に、
期日前投票を忘れずに！



▽3か月以上稲敷市内(江戸崎町、新利根町、桜川村、東町)に住所を有する方(平成17年1月23日までに転入手続きをした方)

▽昭和60年5月2日までに生まれた方

期日前・不在者投票

投票日当日(5月1日)にお出掛けなどで投票所に行くことができない方は、期日前投票をすることができません。期日前投票は従来の不在者投票を簡単にしたものです。

で、基本的な手続きは投票日当日における投票と同じです。ただし宣誓書への記入は必要となります。

期間：4月25日(月)から30日(土)まで/時間：午前8時30分から午後8時まで/場所：稲敷市役所江戸崎庁舎、新利根庁舎、桜川庁舎、東庁舎

※投票する際は投票所入場券を持参してください。

稲敷市以外の市町村や病院、老人ホームなどでの不在者投票は従来通りすることができます。

代理投票

身体の故障や字が書けないなどの理由で、投票用紙に自書できない方は、投票所の係員が代筆します。書いた内容は他にもれる心配は絶対ありませんので、お気軽にお申し出ください。

郵便投票制度

身体に重度の障害があり、投票所に行くことができない方は自宅等で郵便による不在者投票をすることができます。

▽身体障害者手帳や戦傷病者手帳の交付を受けている方で、その障害の程度が法定要件を満たしている方(両下肢、内臓機能、移動機能の障害の程度が1級又は2級など)

▽介護保険の要介護5に認定されている方

※郵便による投票を行うには、選挙管理委員会が発行する「郵便投票証明書」が必要となります。郵便投票証明書の発行手続等、詳細については、お早めに選挙管理委員会までお問い合わせください。

投票所

投票は市内38か所の投票所で行います。(左表参照)有権者の方々に郵送する投票所入場券に該当の投票所が記入されていますので確認の上お出掛けください。原則として合併前と投票所の変更はありません。

投票所入場券が異なります

今までの入場券は、各世帯

一人一枚ずつのハガキですが、今回の選挙からハガキ1枚に世帯4人まで連記してあります。(写真左)投票所に入場するときには、切り離して、必ず本人が持参してください。

立候補

立候補届出事前審査

日時：4月14日(木)午前9時から/場所：稲敷市役所
江戸崎庁舎会議室

立候補届出受付

日時：4月24日(日)午前8時30分から午後5時まで/
場所：稲敷市役所江戸崎庁舎会議室

選挙公報

候補者の経歴や政見等を掲



投票所入場券

載した選挙公報を4月27日の新聞折り込みで配布予定です。また、市役所各庁舎、出先機関等でも配布しますのでご利用ください。

開票・選挙会

日時：即日開票、午後9時30分から/場所：稲敷市江戸崎体育館(稲敷警察署向かい) /速報：市ホームページで開票速報を行います。
HP www.city.inashiki.lg.jp

●稲敷市選挙管理委員会(稲敷市役所江戸崎庁舎内) ☎029-892-2000 /〒300-0595 稲敷市江戸崎甲3277番地1

投票所一覧(市内38か所)

江戸崎地区

江戸崎投票区	稲敷市役所江戸崎庁舎
君賀投票区	君賀コミュニティセンター
沼里投票区	沼里コミュニティセンター
鳩崎投票区	鳩崎コミュニティセンター
高田投票区	高田コミュニティセンター

新利根地区

根本投票区	根本共同利用施設
柴崎投票区	農村環境改善センター
九軒投票区	九軒共同利用施設
伊佐津投票区	新利根総合運動公園体育館
太田投票区	いこいのプラザ

桜川地区

原投票区	東農村集落センター
柳縄投票区	浮島中央集落センター
戸崎投票区	戸前農村集落センター
三次投票区	馬渡地区防災センター
飯出投票区	古渡小学校
古渡投票区	桜川幼稚園
阿波投票区	阿波小学校
甘田投票区	甘田公民館

四箇投票区

須賀津投票区

四箇地区コミュニティセンター

須賀津農村集落センター

東地区

橋向投票区	第1区田園都市センター
曲淵投票区	曲淵公会堂
結佐投票区	結佐農村集落センター
佐原組新田投票区	佐原組新田農村集落センター
上之島投票区	あずま東小学校
西代投票区	西代農村集落センター
八筋川投票区	八筋川田園都市センター
本新投票区	本新婦人ホーム
上須田投票区	上須田農村集落センター
下須田投票区	下須田公民館
阿波崎投票区	阿波崎集落センター
伊佐部投票区	伊佐部田園都市センター
釜井投票区	釜井田園都市センター
脇川投票区	脇川農村集落センター
幸田投票区	幸田農村集落センター
福田投票区	あずま西小学校
町田投票区	町田農村集落センター
清水新田投票区	清水新田団地センター



2



1

で・き・ご・と

2-3月

市内の様々な行事、風習、出来ごとなどを取り上げます。
ご連絡ください。取材に駆けつけます。

●稲敷市秘書広聴課tel.029-892-2000（代）



4



3

1・4 4町村、それぞれで閉庁式

町村合併による稲敷市の誕生に合わせ、江戸崎町・新利根町・桜川村・東町で、3月18日に閉庁式がそれぞれに行われました。各庁舎の会場には、業務終了後に議会議員をはじめとした各町村の役職者と役場職員等が出席。町村長と議会議員等が、消え行く旧町村と、希望に満ちた新市への想いをあいさつで述べ、半世紀に及ぶそれぞれの旧町村に別れを告げました。

5 和太鼓体験教室

3月7日、「真龍太鼓」の方々を講師として招き、和太鼓体験教室が根本小学校で行われました。和太鼓は、(財)自治総合センターより平成16年度宝くじ助成を受けて購入。子どもたちは太鼓に興味津々で、講師の方に教わりながらも夢中になって叩いていました。

6 市内で映画撮影

市内田宿地区の大日苑、T



6



5



8



7

CM跡地で、映画(Vシネマ)の撮影が行われました。俳優の川崎麻世さん、真行寺君枝さん、デビット伊藤、仁科貴さんらが撮影に訪れていました。写真…笑遊館を訪れた川崎麻世さん。

7 市内で卒業式

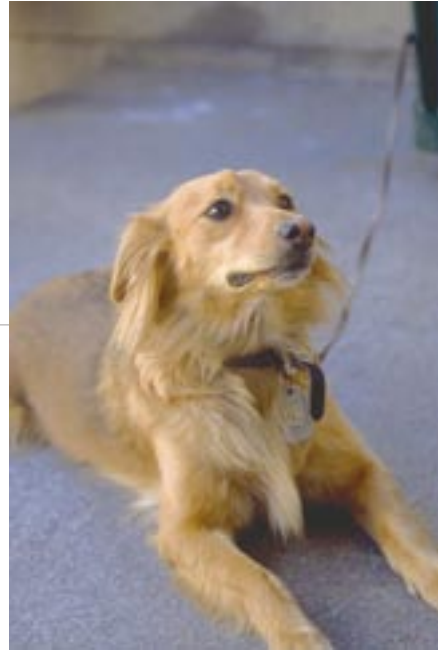
3月、それは卒業シーズン。市内の各学校では卒業式が行われました。桜川中学校では、卒業生一人ひとりに卒業証書が手渡され、それぞれが自分の3年間を振り返っているようでした。

8 おまわりさんのコンサート

2月27日、あずま生涯学習センターで開催された東町交通安全フェスティバル。会場では、「おまわりさんのコンサート」と題した茨城県警察音楽隊による演奏会や交通安全教室などが行われ、訪れた住民たちは楽しい午後のひとときを家族や友人たちと過ごしました。



愛するワンちゃんのために！
狂犬病予防注射は飼い主の義務です



登録・狂犬病予防注射

市では犬の登録と、狂犬病予防注射を下記の日程でおこないます。飼い主の方は、市からの通知はがきを持参して愛犬といっしょに会場へお越しください。
飼い犬は生涯一度の登録（手数料2000円）が必要で、平成7年以前に登録した犬は再登録が必要です。また、毎年1回の狂犬病予防注射（注射料3300円）が義務づけられています。
また、犬の死亡、住所・所

有者の変更があつた場合などは市に届け出てください。

なお、動物病院で狂犬病予防注射を受けた飼い主の方は、注射済証明書を持参し、各会場へお越しください。

●稲敷市生活環境課 ☎029-894-2327（直通）

登録・狂犬病予防注射日程 その1

桜川地区

■5月11日(水)

東農村集落C	午前9時～9時30分
原口農村集落C	午前9時40分～10時
浮島中央集落C	午前10時10分～10時30分
戸前農村集落C	午前10時40分～11時
上馬渡公会堂	午前11時10分～11時40分
東三次公民館	午後1時～1時20分
飯出公民館	午後1時30分～1時45分
岡飯出(埜宅前)	午後2時～2時15分
古渡地区コミセン	午後2時30分～3時

■5月12日(木)

桜川保健C	午前9時～9時30分
山来会館	午前9時40分～10時
四筒地区消防コミセン	午前10時10分～10時30分
甘田公民館	午前10時40分～11時
阿波地区消防コミセン	午前11時10分～11時30分
神宮寺集落C	午後1時～1時30分
羽生公民館	午後1時40分～2時



不正な証明の取得を防止します
税務証明の本人確認

稲敷市では、本人になりすました第三者の不正請求による税務証明の取得を未然に防止するために、市役所各庁舎の窓口において、申請に来られた方の本人確認を行なわせていただきます。
（平成17年3月22日より実施）
ご負担をお掛けしますが、趣旨をご理解の上、ご協力

ただけますようお願いいたします。
なお、本人確認のために、窓口で提示していただく書類は次のとおりです。
①官公署の発行した顔写真のある書類
②法令に基づき発行された書類または、特殊加工処理された顔写真のある書類

③本人名義のもので本人に交付された書類（納税通知書、写真のない社員証及び学生証、貯金通帳、キャッシュカード、クレジットカード、診察券、消印のある本人宛郵便物、各種会員証など）
●稲敷市税務課 ☎029-894-2330（直通）



登録・狂犬病予防注射日程 その2

江戸崎地区

■ 5月16日(月)

村田公民館	午前9時50分～10時10分
羽賀公民館	午前10時30分～10時50分
君賀コミセン	午前11時10分～11時30分
上君山公民館	午後1時～1時20分

■ 5月17日(火)

第一沼田公民館	午前9時40分～10時
小羽賀公民館	午前10時20分～10時40分
沼里コミセン	午前11時～11時40分
月出里公民館	午後1時～1時20分
JA 野菜集配C	午後1時40分～2時10分
花指公民館	午後2時30分～2時50分

■ 5月18日(水)

田宿公民館	午前9時50分～10時10分
稲波公民館	午前10時30分～10時50分
古渡公民館	午前11時10分～11時30分
野原新田集落C	午後1時～1時20分
鳩崎本郷公民館	午後1時40分～2時
佐倉公民館	午後2時20分～2時40分

■ 5月19日(木)

桑山公民館	午前9時50分～10時10分
駒塚公民館	午前10時30分～10時50分
椎塚公民館	午前11時10分～11時30分
岡公民館	午後1時～1時20分
田園都市C	午後1時40分～2時

■ 5月20日(金)

江戸崎庁舎	午前10時～11時30分
小角集落C	午後1時～1時20分
荒野生活改善C	午後1時40分～2時
いこいの家跡地	午後2時20分～2時40分

新利根地区

■ 5月23日(月)

角狸共同利用施設	午前9時30分～10時30分
根本5区共同利用施設	午前10時50分～11時50分
根本共同利用施設	午後1時10分～2時10分
三ツ家公民館	午後2時30分～3時

■ 5月24日(火)

伊佐津公民館	午前9時30分～10時30分
寄居共同利用施設	午前10時50分～11時50分
新宿共同利用施設	午後1時10分～2時10分
曾根共同利用施設	午後2時30分～3時30分

■ 5月25日(水)

堀川共同利用施設	午前9時30分～10時30分
太田憩いのプラザ	午前10時50分～11時50分
小野寺内田園都市C	午後1時10分～2時10分
南部共同利用施設	午後2時30分～3時

東地区

■ 5月26日(木)

伊佐部倉庫	午前9時～9時40分
JA 伊崎支所	午前9時50分～10時30分
下須田新田集会所	午前10時40分～10時50分
下須田公民館	午前11時～11時15分
上須田公民館	午前11時25分～11時45分
押堀公民館	午後1時～1時20分
上之島倉庫前	午後1時30分～2時
西代集落C	午後2時10分～2時40分
八筋川開拓事務所	午後2時50分～3時20分

■ 5月27日(金)

本新婦人ホーム	午前9時～9時40分
結佐集落C	午前9時50分～10時30分
六角集落C	午前10時40分～10時50分
曲淵公会堂	午前11時～11時20分
大重中央	午前11時30分～11時40分
手賀組新田集落C	午後1時～1時20分
佐原組新田集落C	午後1時30分～1時50分
押砂集落C	午後2時～2時20分
橋向田園都市C	午後2時30分～2時50分
清久島公会堂	午後3時～3時30分

■ 5月28日(土)

釜井田園都市C	午前9時～9時20分
光葉自治会館	午前9時25分～9時40分
幸田集落C	午前9時50分～10時20分
福田集落C	午前10時30分～10時50分
市崎集落C	午前11時～11時20分
東大沼集会所	午前11時30分～11時40分
町田集落C	午後1時～1時20分
清水公民館	午後1時30分～1時40分
清水新田団地C	午後1時50分～2時10分
平須開拓集会所	午後2時20分～2時50分
脇川集落C	午後3時～3時20分

コミセン＝コミュニティセンター、C＝センター



子育て情報
友だちの輪、子育ての輪を広げよう

地域子育て支援センター（新利根つばさ保育園内）では、0歳から就学前までのお子さんとお母さんを対象に、楽しい子育ての教室を開催しています。参加は無料です。どつぞお気軽にご利用ください。
時間：午前10時から11時30

分まで／場所：ふれあいセンター（新利根地区）／申込：参加は予約制です。電話で申し込みください。／参加無料
●地域子育て支援センター（新利根つばさ保育園内）☎0297・87・3600

子育てカレンダー

日時	内容	対象	定員
4月12日(火)	広場で遊ぼう(雨天中止)	1歳～	-
4月14日(木)	こんにちは赤ちゃん	0～1歳	定員15組
4月26日(火)	こいのぼりを作ろう	1～2歳	定員15組
4月28日(木)	こいのぼりを作ろう	2歳～	定員15組

変更の例

合併前

稲敷郡+町村名+大字名*+番地

旧江戸崎町

稲敷郡江戸崎町大字江戸崎 甲1234番地5
稲敷郡江戸崎町大字江戸崎 乙678番地
稲敷郡江戸崎町大字月出里 9012番地

旧新利根町

稲敷郡新利根町堀川 丙1234番地5
稲敷郡新利根町柴崎 678

旧桜川村

稲敷郡桜川村大字須賀津 1234番地6

旧東町

稲敷郡東町八筋川 乙12番地
稲敷郡東町佐原下手 口345番地
稲敷郡東町結佐 678番地1

※江戸崎、桜川は大字名の前に「大字」の表記があり。

合併後

稲敷市+大字名+番地

江戸崎地区

稲敷市江戸崎 甲1234番地5
稲敷市江戸崎 乙678番地
稲敷市月出里 9012番地

新利根地区

稲敷市堀川 丙1234番地5
稲敷市柴崎 678番地

桜川地区

稲敷市須賀津 1234番地5

東地区

稲敷市八筋川 乙12番地
稲敷市佐原下手 口345番地
稲敷市結佐 678番地1

江戸崎地区＝「大字」の表記はなし。「古渡」が「信太古渡」と変更。
新利根地区＝「駒塚」が「堀川」と変更。
桜川村地区＝「大字」の表記はなし。



稲敷市の住所表記
もう一度ご確認を

稲敷市誕生に伴い、お問い合わせの多かった住所表記は左表のようになります。

江戸崎、新利根、東の一部地区で使われている番地（数字）の前ある「甲、乙、丙、

口」は番地の一部ですので、これまでどおり表記します。なお、郵便番号、局番の変更はありません。
●稲敷市総務課☎029・892・2342



年金コーナー 特別障害給付金について

特別障害給付金とは、国民年金の加入が任意だった時代に未加入のまま障害を負ってしまった、障害基礎年金を受け取れない、元学生、主婦を救済する福祉的措置として支給される給付金です。

対象の方には年金に代わり、国庫から、1級障害者に月5万円、2級障害者に月4万円が支給されます。

対象

次の①または②の方で、国民年金に任意加入してなかった期間内に、障害を負って病院で診察を受け、現在、障害基礎年金1、2級に相当する方

①平成3年3月以前の国民年金任意加入対象者であった学生

②昭和61年3月以前の国民年金任意加入対象者であった厚生年金、共済組合等の加入者の配偶者

支給額

1級：月額5万円
2級：月額4万円

※支給額は毎年度自動物価スライド／所得や老齢年金により支給制限あり

申込

申し込みは稲敷市保険課まで。支給は請求の翌月分からです。申請に必要な書類がすべてそろわない場合でも、4月中に請求書を提出してください。なお認定、支給などの業務は社会保険事務局で行います。

●土浦社会保険事務所 ☎029・822・3940

●茨城社会保険事務局 年金課 ☎029・302・3108

●稲敷市保険課（桜川庁舎） ☎029・892・2000（代）



欽ちゃん球団 後援会会員募集



「茨城ゴールデンゴールズ」の活動支援を目的とした後援会では、今年度の会員を大募集しています。野球フ

アンならだれでも入会できます。入会すると特典として、会員証、ピンバッチ（写真上）、球団会報、イベントへの参加優遇などがあります。

年会費

個人 3千円（1日）
団体 1万円（1日）
法人 11万円（1日）
会員期間 平成18年度中



（平成17年3月31日まで）

申込：稲敷市桜川公民館で、入会申込書に必要事項を記入（要印鑑）し、会費を添えて申込む。受付は午前9時から午後5時まで（月曜休館）。

●稲敷市桜川公民館 ☎029・894・2981 / 稲敷市須賀津808



information



いろいろ

組織名称変更

(独)水資源機構霞ヶ浦開発総合管理所は、平成17年4月1日より、組織の名称を「利根川下流総合管理所」と改めました。組織の合理化を図りつつ効率的な管理を一層進めるため、霞ヶ浦開発総合管理所と利根川河口堰管理所が統合されたことによるものです。

霞ヶ浦の管理については、引き続き関係市町村をはじめ、利水者や周辺の方々に支援されるよう努めます。

●(独)水資源機構利根川下流総合管理所 ☎0299・79・3311

実在していない助成金や補助事業にご注意!

最近「農業法人助成金」と称し、農業法人の設立に当たって、あたかも農林水産省が補助金を交付するかのような文書が配布されたり、

農業者に対して、実在しない補助事業名等を用いて「国の補助事業を利用するためには、法人の設立が必要」と持ちかけるケースが発生しています。

農林水産省では農業経営の法人化を推進していますが、「農業法人助成金」という名称の補助金は実在しません。また、農業法人を設立すれば、必ず補助事業が利用できるとは限りません。実在しない助成金や補助事業、これらに類する文書を配布して法人の設立を持ちかけられた場合や不審に思われた場合は、農林水産省へご相談ください。

●農林水産省経営局経営政策課農業法人担当 ☎03・3501・3742



募集

自衛官幹部候補生

防衛庁では、来年度の自衛

隊幹部候補生を募集します。

詳細はお問い合わせください。
申込…4月4日(月)～5月13日(金) / 対象…22歳から25歳までの大卒程度の学力を持つ方・20歳から21歳までの大卒者(見込み)の方・27歳までの大学院修士課程修了者(見込み)の方。 / 試験…1次Ⅱ 5月21日(土)、5月22日(日) ※飛行要員のみ

●自衛隊茨城地方連絡部龍ヶ崎事務所 ☎0297・64・3351

ハーモニーフライト

2005参加者

男女共同参画をはじめ、環境・福祉・教育等のテーマについて海外で研修します。

研修先…オランダ・スウェーデン・フランス(予定) / 派遣期間…9月21日(水)～10月1日(土)(予定) / 参加費…26万円程度 / 募集期間…4月20日(水)～5月18日(水) / 応募資格…5年以上県内に居住している30歳以上55歳未満の女性 / 応募…市役所江戸崎庁舎秘書広聴課まで

●茨城県女性青少年課 ☎029・301・2178 FAX 029・301・2189

青年海外協力隊・シニア海外ボランティア

国際協力機構筑波国際センターでは、青年海外協力隊とシニア海外ボランティアの募集を行っています。

応募資格…青年(短期派遣含む)は20歳～39歳、シニア(短期派遣含む)は40歳～69歳 ※いずれも日本国籍者 / 派遣期間…青年は2年、青年短期は数週～1年未満、シニアは1年または2年、シニア短期は数週～1年未満 / 募集期間…青年・シニアは5月20日(金)まで、青年短期・シニア短期は5月7日(土)まで

●独立行政法人国際協力機構つくば国際センター つくば市高野台3・6 ☎029・838・1111

奨学生募集について

稲敷市では、奨学金基金与条例に基づき、優良な生徒

くらしと情報 information

であって経済的な理由により就学が困難な方に対して学資を貸与し、有為な人材を育成することを目的として、平成17年度奨学生を募集します。

出願資格…市内に居住する者の子弟であって、高等学校(盲学校・ろう学校および養護学校の高等部を含む)に在学し、大学(短期大学含む)および専門学校等に進学を希望する生徒で、人物・学業に優れ、かつ、学費の支弁が困難と認められる方。

※現在大学在学中の方でも可。／募集人員および貸与額…15名以内、月額2万5千円(年3回に分けて振込み、6月・9月・1月予定)※年度当初の選考審査会により奨学生を決定。／貸与期間…資金を受けようとする方の進学(在学)する学校における正規の就学(在学)期間。／出願手続き…希望者は平成17年5月末日までに、教育総務課にて申し込み。※申し込み用紙等は、教育総務課まで受け取りに来てく

ださい。(医師の証明、在学証明等揃えるものがありますので申込用紙は早めに準備してください。)

●稲敷市教育委員会・教育総務課(新利根庁舎内) ☎029-892-2000 (代表)



イベント

ボタンまつり

県フラワーパークでは、200種3千500株のあてやかなボタンが咲き競う「ボタンまつり」を開催します。

期間…4月23日(土)～5月8日(日) / 開園時間…午前9時～午後5時 / 入園料…大人1740円、小人1370円

●茨城県フラワーパーク
新治郡八郷町下青柳200
☎0299-42-4111

航空科学博物館

航空科学博物館では、コックピットに搭乗し、パイロットの気分で作動することにより作動するジャンボの大型模型を新たに設置しました。これ

に合わせ、ボーイング747にスポットを当てた「ボーイング747展」を開催していきます。ボーイング747の開

発に関わる技術的な問題の克服や、時代背景等を関連

させて紹介し、35年の長きにわたって空の主役であり続ける同機の優れた魅力を伝えます。

期間…5月29日(日)まで
●航空科学博物館 千葉県山武郡柴山町岩山1-1-3 ☎0479-78-0557

地域交流スペース

特別養護老人ホーム水郷荘・3階 ☎0299-79-2319
各教室は毎月開催され、講習料は無料(材料費のみ負担)です。
詳しくは、お問い合わせを。

教室名	日時	講師	内容
陶芸教室	火・木 午後1時 日 午前9時	非常勤職員	1週間位前までに予約してください
料理教室	4月25日(月) 午前10時	栄養士	季節のものを取り入れた老人食
リハビリ 体操教室	4月25日(月) 午後1時	理学療法士 作業療法士	肩・腰・膝等の痛みの予防体操
生花教室	4月21日(木) 午後1時30分	青野富美子先生 (千草流)	季節の花を生ける
カラオケ 教室	毎週火・土 午後1時30分	ボランティア	通信カラオケで高齢者から幼児まで
絵手紙 教室	4月27日(水) 午後1時30分	寺田律先生	季節の草花等で絵手紙を作成
囲碁教室	毎週月 午後1時	島崎正道先生	初心者からベテランまで

新=ふれあいセンター ☎0297-87-6111
 江=江戸崎保健センター ☎029-840-5170
 桜=桜川保健センター ☎029-894-3909
 東=東保健センター ☎0299-80-4500



母子保健

予防接種(要予約)

三種混合…東 4月4日
 (月) / 江 4月5日 (火)、
 22日 (金)

日本脳炎…江 4月11日
 (月)、27日 (水)

風しん…江 4月14日 (木)

ポリオ…江 4月15日

(金、18日(月)、20日(水)、

25日(月)、26日(火) / 新 4

月28日(木)

BCG…東 4月25日(月)

麻しん…江 4月28日(木)

健康診査(個別通知)

3歳児健診…東 4月6日

(水)、新 4月22日(金)

3・4か月児健診…江 4

月13日(水) / 桜 4月26

日(火)

2歳児歯科健診…新 4月

19日(火) / 東 4月27日

(水)

1歳6か月児健診…江 4

月21日(木)

相談・教室

6・7か月児育児教室…江

4月13日(水)、桜 4月

26日(火)

キッズクラブ(遊びの教室)
 …東 4月20日(水)、
 桜 4月28日(木) / 申込…
 5日前までに各会場へ申し
 込む。

成人保健

リハビリ教室

高齢者の介護予防を目的と

して開催します。

日時…新 4月6日、20日、

27日 / 東 4月5日、12日、

19日、26日

検診

会場等の詳細は、4月上旬
 に全戸配布される「平成17
 年度稲敷市各種検診のお知
 らせ」をご覧ください。

地区検診

地区検診受診票をご記入の

上、当日お持ちください。

会場…東保健センター

日時…5月16日(月)から5

月25日(水)まで

申込…大腸がん検診のみ予

約が必要です。4月13日

(水)から15日(金)まで。

総合検診

会場…ふれあいセンター /

日程…5月29日(日)から6

月1日(水)まで / 申込…予
 約制です。4月11日(月)か
 ら13日(水)まで。

婦人科検診

日程…6月9日(木)から17

日(金)まで / 会場…江戸崎

保健センター / 申込…予約

制。4月18日(月)から22日

(金)までの間に申し込む。

精神保健相談

こころの健康相談は、心の
 病気のことや、心がつらい
 ときにいらしてください。

予約制です。

日時…江 4月8日(金)

住民健康相談

赤ちゃんから高齢者まで、
 健康に関するご相談に応じ
 ます。

日時…江 4月7日(木)

お子さんの集団予防接種

は、予約が必要です。

予約方法…希望の予防接種

の前月の20日以降に会場と

なる保健センターにお申込

ください。

保健センター public health center

健康づくり事業

運動教室のお知らせ

市では5月から健康づくり事業として、運動教室を開催します。より元気に過ごしてゆくために、運動教室に参加してみませんか？

対象者：稲敷市在住、在勤の方／申込：5月6日(金)までに、ふれあいセンターにある申込み用紙に必要事項を記入し、保険料を添えて申し込む。

●稲敷市健康増進課(ふれあいセンター内) ☎0297・87・6111

ウォーキング教室

江戸崎・新利根・桜川・東の各地区内を散策しながら、ウォーキングを楽しみます。生活習慣病予防や心肺持久力の向上、肥満予防等を目的とし、運動不足の方や高齢の方にも気軽に参加できる教室です。

江戸崎地区

場所：江戸崎保健センター

日時：5月12日(木)から／主に毎月第2木曜日／午前10時から11時30分まで／全9回

新利根地区

場所：ふれあいセンター／日時：5月13日(金)から／毎月第1金曜日／午前10時から11時30分／全9回

桜川地区

場所：桜川保健センター／日時：5月25日(水)から／毎月第4金曜日／午前10時から11時30分まで／全9回

東地区

場所：東保健センター／日時：5月20日(金)から／毎月第3金曜日／午前10時から11時30分まで／全9回

リフレッシュ&体力づくり教室

エクササイズボール、ステップ台、バランスディスク、ダンベル等を使用して体力づくりを目指します。運動不足、肩凝り、腰痛等で悩んでいる方、体力に自信がない方も参加できます。

場所：ふれあいセンター／

日時：5月10日(火)から／主に毎週火曜日／午前10時から11時30分まで／全30回

地区訪問!さわやか体操

健康運動指導士が地区訪問し、健康づくり・転倒予防を目的とした体操教室を行います。

いこいのプラザ

日時：5月9日(月)から／全9回

根本共同利用施設

日時：5月16日(月)から／主に月曜日／午後2時から3時30分まで／全9回

太らない体づくり教室

検診結果で「太りぎみ」だった方や、健康的に減量、体重維持したい方、生活習慣病予防・改善したい方等、栄養と運動の基礎知識を身につけます。

場所：ふれあいセンター／日時：5月19日(木)から／毎月第1・3木曜日／午前10時から11時30分まで／全12回

親子で遊ぼう!

親子(未就学児と保護者)

で楽しくふれあいながら、身体を動かします。

お母さんやお友達と一緒に遊ぶ楽しさ、元気に身体を動かす嬉しさを味わいます。

場所：ふれあいセンター／日時：5月18日(水)／毎月1回／午前10時から11時まで／全11回

体力測定・トレーニング講習会

ふれあいセンターの健康増進室(運動を通して基礎体力の向上を図り、健康を維持・増進し、豊かな生活を送っていただくための施設)で、体力測定、健康増進室の機材の説明、運動に関する相談を行っています。その他、随時、曜日・時間相談にて開催(入館料のみ) 場所：ふれあいセンター健康増進室／日時：主に毎月第1水曜日／午前10時から

図書館利用カード

稲敷市誕生により、図書館も「稲敷市立図書館」として新たなスタートを切りました。稲敷市の皆さん、ぜひご利用ください。

なお、合併により、利用カードが新しくなり、これまでのカードは、変更手続きが必要になります。ご協力をお願いします。

□変更手続き＝新カードの発行には、①旧利用カード、②住所、氏名等が確認できるもの（健康保険証、運転免許証、学生証など）が必要になります。変更期限は、来年3月31日までです。

□新たに発行＝市在住、在勤、在学の方ならどなたでも作れます。住所、氏名が確認できるもの（健康保険証、

運転免許証、学生証など）が必要です。

図書館催し物

子ども映画会

「キャッツ&ドッグズ」(87分)

日時：4月9日(土)、10日(日)午後2時より／申込：当日図書館カウンターで申込み。定員70名

おはなし会

日時：4月24日(日)午後2時から

今月の展示

「アンデルセン生誕200年」

世界的に有名なデンマークの童話作家アンデルセンは、1805年4月2日に生まれ、今年で生誕200年を迎えました。彼の作品は、全て日本語に翻訳されており、「みにくいアヒ

ルの子」「はだかの王様」「マッチ売りの少女」など、なじみの深いものばかりです。今月は、そんな偉大な作家の生誕を祝い、作品の数々をご紹介します。どうぞ展示コーナーへお出かけください。

新着案内

一般書：「しかたのない水」(写真①)井上荒野、「颯風」(写真②)車谷長吉、「僕の行く道」(写真③)真堂冬樹、「夜光曲」田中芳樹、「ドリームタイム」田口ランディ、「傷口にはウオッカ」大道珠貴、「枯葉の中の青い炎」辻原登、「焦痕」藤沢周、「日暮らし」宮部みゆき、「ももこの21世紀日記 n'04」さくらももこ、「ピーコとサワコ」ピーコ・阿川佐和子



4月の開館日

日	月	火	水	木	金	土
					1	2
3	4	5	6	7	8	9
10	11	12	13	14	15	16
17	18	19	20	21	22	23
24	25	26	27	28	29	30

開館：午前9時～午後5時
水曜日は午前11時～午後7時
休館日：ブルー表示

俳句>>

犬ふぐりカメラに収め帰りけり
紅梅に二羽の小鳥の遊びをり
桜餅供えて合格報告し
大学の孫髭伸びし春休み
蒲団干すあいにくの雲現れし
喜ぶは子供らばかり雪の降る
種浸す準備で一日終りけり
籠り居の老を癒せり庭の梅
お河童を逆なで駆ける春一番
春耕の土黒々とよみがえり
流感に翻弄されて二月果つ
飾りある雛に町の歴史あり
ネクタイは明るく渋く春の色
池青くスワンは溢る程にゐて
しみのある顔ぞ親しき古雛
午後の陽の少し伸びたりいぬふぐり
少し見ぬ間に呆うけ来し猫柳
見詰められ永久の微笑み古雛
杖と歩す背に早春の陽を浴びて
吹く風の光の中に春立てり
早春の光となりて川の町
繕ひしコートに母の匂ひあり
雪の原我が足跡の続きけり

塚本田鶴子(古渡・桜川)
永長小夜(古渡・桜川)
松田敬子(岡飯出・桜川)
上島彩秀(古渡・桜川)
矢崎健一(古渡・桜川)
山崎幸子(浮島・桜川)
根本ナカ(神宮寺・桜川)
大久保フク(古渡・桜川)
大久保晴代(古渡・桜川)
高須湖城(浮島・桜川)
坂本美園(戸張・江)
金野みどり(小角・江)
武部三郎(小角・江)
小林寿恵王(田宿・江)
大木たかし(高田・江)
山田とみ代(月出里・江)
中村林子(西町・江)
岡村敏子(新山・江)
溝口民城(高田・江)
山口須美子(上君山・江)
中條やい子(大宿・江)
篠田啓子(新山・江)
幸田不死男(荒宿・江)

<<短歌

子と孫を語るうかららの席にいて聞きいるばかり孫なき吾は
昏るるなきコンビ二前の少女らの輝ける笑いは虹の風よぶ
入賞歌くちずさみつつ落日の野をウォーキング不思議に軽し
稲敷市うぶ声あげて霞立つ浦のほとりにきらら生れけり
久々に娘の住む家にたち寄りて馴染めぬ庭の草引きてみる
豆を撒き風邪と云う鬼追い出して笑顔寄せ合う夕餉は楽し
もうじぎに発つ時迎えるヒシクイの曆めぐりて来る日を思う
足痛くなるほど土を踏みしめて島に帰れり四年半ぶり
夫と来て下草刈りし日もありき荒れし裏山に篠切ると来ぬ
ふくよかな梅咲き匂ふ冬晴れの花の息吹きに心温もる
如月を迎えて思う早起歳月の流れはわれをしずかにめぐる
おそろしき病といえど突然に夫逝きたれば我れは息のむ
母のつぐる体調不じゅんが胸よぎり盲目の我の不安たかまる
湖よりの風の冷たし農の道徒歩三十分も慣となりぬ
後継者なき庭職の内庭に若木幾本育てられおり
おらが庭景色したしも退院の今日猫柳の芽吹き光れる
久々に君が代唱えば胸熱し昭和の日々よ厳しき青春
喜寿の春香取の宮にうかららと心新たに玉砂利をふむ
戦死せし父の顔さへおぼろげに甥はや男孫の成人式迎ふ
老いわれを今も姉ちゃんと思ひ呼ぶお針の友は戦災孤児ぞ
道祖神誰が供えしか大根の皺深ぶかと冬空にさらす
句になり姉が寄越せる玄界灘の鱧は目をあげわれを見ている
枯葦につぶやく如き波音の折りに聞こえて昏れゆく湖岸

内田君代(沼田・江)
根本富貴子(田宿・江)
根本正直(門前・江)
福田恒子(大宿・江)
松本静子(西町・江)
山口梅子(上君山・江)
山本彰治(高田・江)
海老原菊男(上根本・新)
川村とみ(堀川・新)
坂詰よしの(柴崎・新)
椎木道代(柴崎・新)
篠田すい(下太田・新)
橋詰正子(柴崎・新)
坂本よし(須賀津・桜)
永長小夜(古渡・桜)
矢崎健一(古渡・桜)
吉原きのゑ(浮島・桜)
諸岡静江(伊佐部・東)
柴崎文子(町田・東)
山口朋子(結佐・東)
諸岡ふじ枝(結佐・東)
山根三千人(西代・東)
板橋道子(福田・東)



休日診療当番医

4月10日(日) 矢野整形外科医院(江戸崎)tel.029-892-2127
小林医院(阿見町) tel.029-889-1134
うちだ医院(龍ヶ崎) tel.0297-64-8821
いがらしクリニック(龍ヶ崎)tel.0297-62-0936

4月17日(日) 江戸崎眼科医院(江戸崎) tel.029-892-0262
阿見第一クリニック(阿見)tel.029-887-3511
鴻巣クリニック(龍ヶ崎) tel.0297-61-0151
西新道外科医院(龍ヶ崎) tel.0297-62-0855

4月24日(日) 竹尾医院(河内) tel.0297-86-2436
印南クリニック(阿見) tel.029-834-2222
青木医院(龍ヶ崎) tel.0297-64-3131
野村医院(龍ヶ崎) tel.0297-62-6561

4月29日(金) 宮本病院(東) tel.0299-79-2114
かない皮フ科(阿見町) tel.029-888-8188
さくらクリニック(龍ヶ崎)tel.0297-65-1211
いしかわクリニック(龍ヶ崎)tel.0297-62-0378

診療時間：午前9時から午後4時まで／都合により変更になる場合がありますので、確認してからお出かけください

いなしき健康相談

医師が医療相談などに、24時間年中無休でお答えします。
●フリーダイヤルtel.0120-69-3389

市の人口



総人口：50,084
男：24,808人
女：25,276人
世帯数：14,823
※3月1日現在。

交通事故件数



発生件数：18(47)
負傷者：22(61)
死者：0(3)
※3月分。かつこ内は年累計
数値は合併4町村の合計

心配ごと相談

社会福祉協議会では心配ごと相談事業を行っています。
申込：予約制、各開催場所へ申込み／無料
江戸崎地区＝日時：4月15日(金)、25日(月)午後1時から午後3時まで／場所：江戸崎福祉センター tel.029-892-5711
新利根地区＝日時：4月21日(木)午後1時30分から午後4時まで／場所：ふれあいセンター生活相談室tel.0297-87-6888
桜川地区＝日時：4月11日(月)、20日(水)午後1時分から午後4時まで／場所：桜川公民館tel.029-892-2000(内線4801)
東地区＝日時：4月20日(水)午後1時分から午後4時まで／場所：東町公民館tel.0299-80-5070

人権相談

人権に関する相談に、人権擁護委員などがお答えします。
日時：4月12日(火)、午後1時から午後4時まで／会場：地域福祉センター
●稲敷市人権同和対策室tel.029-892-2000(内線3300)

こころの健康相談

心や精神的な病気の悩みをご相談ください。
申込：予約制。開催場所へ電話で申込み。
①日時：4月8日(金)、午後1時30分から3時30分まで／会場：江戸崎保健センター tel.029-840-5170 ②日時：4月28日(木)、午後1時30分から3時30分まで／会場：ふれあいセンター tel.0297-87-6888

犬猫引取

手数料：2,000円(一匹)
江戸崎地区＝日時：4月14日(木)午後1時30分～50分／場所：江戸崎庁舎第2駐車場奥
桜川地区＝日時：4月21日(木)午前10時40分～11時／場所：桜川保健センター前駐車場
●稲敷市生活環境課☎029-894-2327(直通)

市民のみなさんのご意見、ご提案を今後の編集に反映していきたいと思っております。秘書広聴課までお送りください。お待ちしております。

編集後記 3月7日に内示が出て本格的に創刊号の編集作業にとりかかりました。が、引越しの準備や作業で遅々として作業が進まず、四苦八苦の日々が続きました。旧町村の広報紙を1人で作成してきた担当3人。初の共同作業に戸惑いながらの初仕事となりました。(坂本) ▽なんとか、今月号も入稿できてホッとしています。(池↓を戸惑わせているのはオレ? G4出) ▽仕事環境の変化に加え、パソコンの変化(WindowsからMacになる)に戸惑う。思うように仕事ができない自分にイラつきつつ、次号の締め切りがすでに迫っていることから現実逃避…。(池)



広報稲敷 4月号

発行日：平成17年4月8日／発行：稲敷市役所
編集：稲敷市秘書広聴課 〒300-0595茨城県稲敷市江戸崎甲3277番地1
tel.029-892-2000(内線2400) fax.029-892-0906 稲敷市HP www.city.inashiki.lg.jp