



**主な内容** p2-3新庁舎建設検討 p4-5犬の登録・予防注射 p6  
土地の埋立て許可 p7-10住基閲覧、マル福、金属盗難、子育て支援  
センター、チューリップまつり、給食費 p16うまいもん など

**表紙** 2月21日古渡小で行われた、なわとび教室「ジャンプスクーールIN桜川」の一コマです。

# 市民サービスの向上を目指して

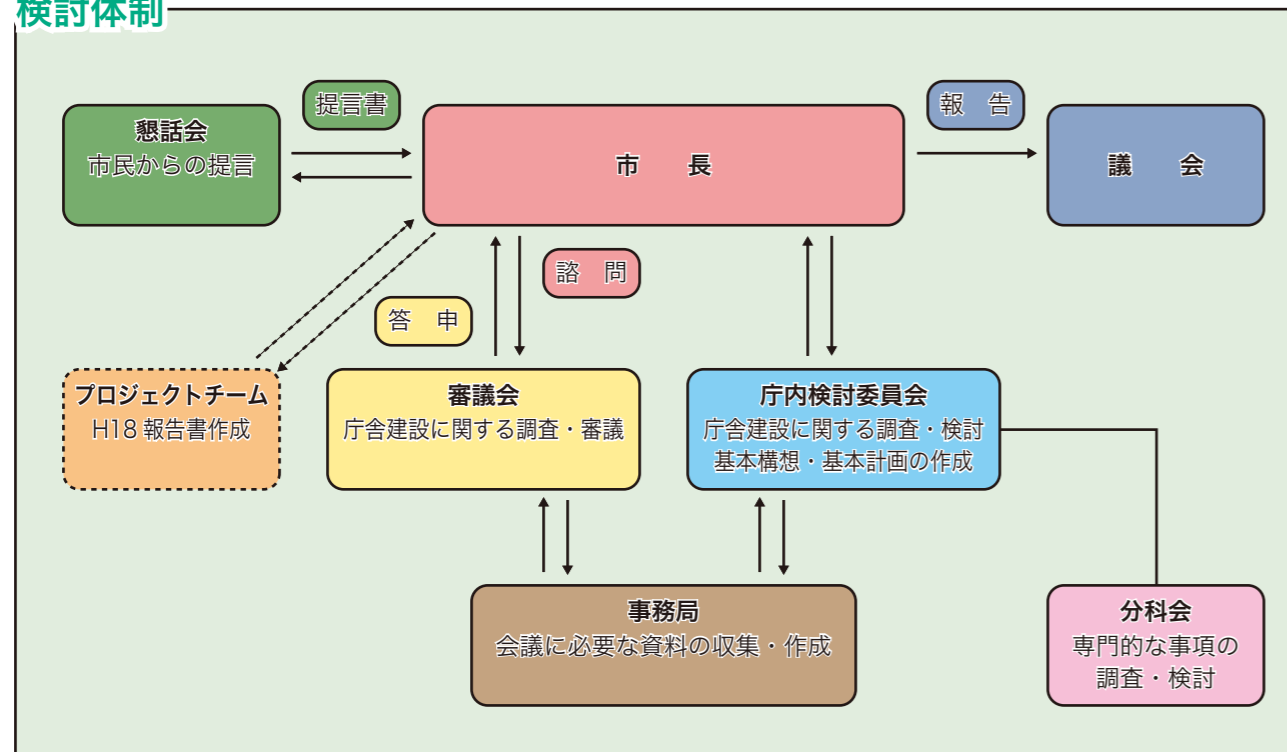
## 新庁舎建設の検討を始めます



合併時からの、重要な課題としていた新庁舎建設の本格的な検討に入ります。  
平成19年度は、新庁舎建設について必要性、建設位置、機能、規模など、市民の意見を聞くための懇話会を発足します。

●稲敷市秘書広聴課政策審議室(江戸崎庁舎)  
tel.029-892-2000(内線2405)

### 検討体制



### 新庁舎建設に関するこれまでの経緯

●新市建設計画  
合併時に立てられた新市建設計画では、『新市の一体化の確保、合併効果を発揮した行政運営を図る観点から、新庁舎の建設を進めます。建設にあたっては、市民の多様なニーズに対応するとともに、新市のシンポールの施設として整備します。』と、うたわれています。

●総合計画  
総合計画では、『新市の速やかな一体化、市民サービスの向上、そして、経費節減のためにも新庁舎の早期建設が望まれます。』と、うたわれています。

●建設基金の積立  
平成17年度から建設のための基金の積立をはじめていきます。

●平成18年度の動き  
庁内に庁舎建設プロジェクトチームを立ち上げ、現庁舎の状況や新庁舎建設についての調査検討を行い、報告書をまとめました。

### 稲敷市庁舎の現状と課題

- ①老朽化に伴う維持管理の増大(改修費用の増大)
  - ②耐震性能への不安(防災拠点としての役割)
  - ③分庁舎方式による利便性の低下(各庁舎間の移動)
  - ④バリアフリーへの対応
- 以上のことが課題となっています。

### 今後求められる庁舎像

- ①誰もが利用し易い庁舎
  - ②市民に開かれた庁舎
  - ③市民サービスの向上と円滑な事務の執行につながる施設
  - ④議会活動を推進する場
  - ⑤地域の防災センターとしての機能を持った施設
  - ⑥情報化に対応できる施設
  - ⑦環境配慮型庁舎(グリーン庁舎)への対応
  - ⑧経済性・耐久性に配慮した施設づくりと維持管理の実践
- 以上のことなどが考えられます。

### 基本計画策定までの流れ

- ①庁内のプロジェクトチーム結成(H18・7)・同チームにより「報告書」作成(H19・1)
- ②「報告書」を基に懇話会(市民からの「提言書」作成
- ③「報告書」および「提言書」を基に庁内検討委員会で「基本構想(案)」を作成
- ④「基本構想(案)」を審議会に諮問
- ⑤審議会により「答申」作成
- ⑥「答申」を基に「基本構想」策定
- ⑦庁内検討委員会で、「基本構想」を基に「基本計画(案)」を作成

### 新庁舎建設計画懇話会市民委員募集案内

新庁舎建設計画懇話会は、学識経験者、公共的団体などから選出された方および公募による市民の方20名程度で構成されます。新庁舎建設に関すること(必要性、建設位置、機能、規模など)について、様々な市民の立場からの意見をまとめ、市長に提出してもらいます。  
今回、公募による市民委員を募集しますので、ご応募ください。

**募集人数**  
江戸崎地区、新利根地区、桜川地区、東地区の各地区2名(男女1名ずつ)以内。  
委員の決定は、書類選考により行います。結果は書面にてお知らせします。

**委員報酬**  
日当支給(交通費程度)  
**書類選考日**  
5月10日(木)  
**応募資格**  
次の項目すべてに該当する方となります。  
○住民基本台帳法(昭和42

年法律第81号)により本市の住民基本台帳に記録され、または外国人登録法(昭和27年法律第125号)により本市に登録されている方で、引き続き1年以上本市に居住している方。  
○平成19年4月1日現在の年齢が18歳以上(高校生を除く)の方。  
○本市の市議会議員および職員でない方。  
○月2回、全7回程度、主に平日の昼間に開催する会議に出席できる方。

**応募方法**  
各庁舎総合窓口課にある申込書(ホームページよりダウンロード可能)に必要な事項(①氏名②生年月日③性別④住所⑤電話番号⑥職業⑦活動経歴⑧応募の動機)を記入して、直接持参するか、郵送、ファクス、電子メールにより応募してください。(必要事項が明記されていれば、申込書以外の様式でも受け付けます。)なお、応募書類はお返ししません。

**任期**  
新庁舎建設についての意見

⑧「基本計画(案)」に關しパブリックコメント実施  
⑨「基本計画」策定  
※議会には随時経過を報告する。

をまとめて、市長へ提出するまでとします。

**応募期限**  
5月9日(水)必着  
**応募先**  
〒300-0595/稲敷市江戸崎甲3277-1  
稲敷市秘書広聴課政策審議室 029-892-2000(内線2405) hsyokouchou04@city.inashiki.lg.jp

## 登録・狂犬病予防注射日程

### 江戸崎地区

■ 4月16日(月)		■ 4月18日(水)	
上君山公民館	午前9時20分～9時40分	田宿公民館	午前9時50分～10時10分
君賀コミュニティセンター	午前10時～10時20分	稲波公民館	午前10時30分～10時50分
羽賀公民館	午前10時40分～11時	古渡公民館	午前11時10分～11時30分
村田公民館	午前11時20分～11時40分	野原新田集落センター	午後1時～1時20分
小羽賀公民館	午後1時～1時20分	鳩崎本郷公民館	午後1時40分～2時
第1沼田公民館	午後1時40分～2時	佐倉公民館	午後2時20分～2時40分
いこいの家跡地(西町)	午後2時20分～2時40分	■ 4月19日(木)	
■ 4月17日(火)		桑山公民館	午前9時50分～10時10分
沼里コミュニティセンター	午前9時20分～10時	駒塚公民館	午前10時30分～10時50分
月出里公民館	午前10時20分～10時40分	椎塚公民館	午前11時10分～11時30分
稲敷農協野菜集配センター	午前11時～11時30分	岡公民館	午後1時～1時20分
荒野生活改善センター	午後1時～1時20分	田園都市センター	午後1時40分～2時
花指公民館	午後1時40分～2時	■ 4月22日(日)	
小角集落センター	午後2時20分～2時40分	江戸崎庁舎	午後1時30分～3時30分

### 新利根地区

■ 4月11日(水)		■ 4月13日(金)	
角狸共同利用施設	午前9時30分～10時30分	曾根共同利用施設	午後2時30分～3時30分
根本5区共同利用施設	午前10時50分～11時50分	堀川共同利用施設	午前9時30分～10時30分
根本共同利用施設	午後1時10分～2時10分	太田憩いのプラザ	午前10時50分～11時50分
三ツ家公民館	午後2時30分～3時	小野寺内田園都市センター	午後1時10分～2時10分
■ 4月12日(木)		南部共同利用施設	午後2時30分～3時
伊佐津公民館	午前9時30分～10時30分	■ 4月22日(日)	
寄居共同利用施設	午前10時50分～11時50分	新利根庁舎	午前9時30分～11時30分
新宿共同利用施設	午後1時10分～2時10分		

### 東地区

■ 4月3日(火)		■ 4月6日(金)	
清久島公会堂	午前9時50分～10時10分	釜井田園都市センター	午前10時30分～10時50分
橋向田園都市センター	午前10時30分～10時50分	伊佐部倉庫	午前11時10分～11時40分
押砂集落センター	午前11時10分～11時30分	旧稲敷農協伊崎支所	午後1時～1時20分
佐原組新田集落センター	午後1時～1時20分	下須田新田集会所	午後1時30分～1時50分
手賀組新田集落センター	午後1時40分～2時	下須田公民館	午後2時～2時20分
大重中央	午後2時10分～2時30分	■ 4月21日(土)	
六角集落センター	午後2時50分～3時10分	幸田集落センター	午前9時～9時30分
曲淵公会堂	午後3時30分～3時50分	福田集落センター	午前9時50分～10時10分
■ 4月4日(水)		市崎集落センター	午前10時30分～10時50分
上須田公民館	午前9時10分～9時30分	東大沼集会所	午前11時10分～11時30分
押堀公民館	午前9時40分～10時	町田集落センター	午後1時～1時20分
結佐集落センター	午前10時20分～10時50分	清水公民館	午後1時40分～2時
上之島倉庫前	午前11時10分～11時40分	清水新田団地センター	午後2時10分～2時30分
西代集落センター	午後1時～1時30分	平須集会所	午後2時40分～3時
八筋川開拓事務所	午後1時50分～2時20分	脇川集落センター	午後3時20分～3時40分
本新婦人ホーム	午後2時30分～3時10分	■ 4月22日(日)	
■ 4月5日(木)		東庁舎	午前9時30分～11時30分
光葉自治会館	午前9時30分～10時10分		

## 予防注射は飼い主の義務です

# 愛犬の登録と 狂犬病予防注射を忘れずに!!

飼い犬の登録と、狂犬病予防注射を実施します。飼い主の方は、市からの通知はがきを持参して愛犬といっしょにお近くの会場へお越しください。

●稲敷市生活環境課(桜川庁舎) tel.029-894-2327



### 登録・狂犬病の予防注射は忘れずに

飼い犬は生涯一度の登録で済みますが、平成7年以前に登録した犬は再登録が必要です。さらに、毎年1回の狂犬病予防注射が義務づけられています。

また、犬の死亡、住所・所有者の変更があった場合などは市に届け出てください。なお、動物病院で狂犬病予防注射を受けた飼い主の方は、注射済証明書を持参し、各会場へお越しください。

持参するもの  
①ハガキ  
②手数料1頭につき330

0円(7年度以降登録済みの犬)  
③7年度以降登録していない犬は、登録手数料2000円を含め、5300円

### 狂犬病ってこんなに怖い

狂犬病は、人と動物が共通に感染する病気(人畜共通感染症)の中で、発症すると必ず死亡する恐ろしい伝染病です。

## 登録・狂犬病予防注射日程

### 桜川地区

■ 4月9日(月)		■ 4月10日(火)	
東農村集落センター	午前9時30分～10時	山来会館	午前9時40分～10時
原口農村集落センター	午前10時10分～10時30分	四箇地区コミュニティ消防センター	午前10時10分～10時30分
浮島中央集落センター	午前10時40分～11時	甘田公民館	午前10時40分～11時
戸前農村集落センター	午前11時10分～11時30分	阿波地区コミュニティ消防センター	午前11時10分～11時30分
上馬渡公会堂	午後1時～1時20分	神宮寺集落センター	午後1時～1時30分
東三次公民館	午後1時30分～1時50分	羽生公民館	午後1時40分～2時
飯出公民館	午後2時～2時20分	古渡地区コミュニティセンター	午後2時10分～2時30分
岡飯出埜口成一氏宅前	午後2時30分～2時50分	■ 4月21日(土)	
■ 4月10日(火)		桜川庁舎	午後1時30分～3時30分
山来会館	午前9時40分～10時		
四箇地区コミュニティ消防センター	午前10時10分～10時30分		
甘田公民館	午前10時40分～11時		
阿波地区コミュニティ消防センター	午前11時10分～11時30分		
神宮寺集落センター	午後1時～1時30分		
羽生公民館	午後1時40分～2時		
古渡地区コミュニティセンター	午後2時10分～2時30分		
■ 4月21日(土)			
桜川庁舎	午後1時30分～3時30分		

狂犬病には予防ワクチンがあり、わが国では生後90日以上の犬は、年1回の予防注射が法律で義務付けられています。さいわい日本では、飼犬への予防接種が徹底されているため、狂犬病の発症例は見られません

が、だからといって狂犬病発症の危険が無くなった訳ではありません。狂犬病予防ワクチンも年々改良が加えられ副作用の心配もあり

ませんので、予防接種を受けるようにしましょう。

### 狂犬病の症状

怒りっぽく、何にでもかみつくようになります。また、のどの筋肉が麻痺するため唾液を垂れ流し、末期ははいれん発作か昏睡状態に陥り最終的には死亡します。

また、水を怖がる症状を示すことから恐水病とも呼ばれます。

## 自然環境・生活環境の保全のため

# 土砂等による土地の埋立てには許可が必要です

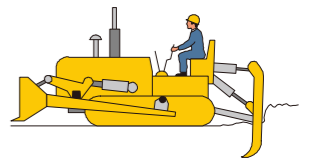


市では、住民の皆さんの健康で安全かつ快適な生活を確保することを目的として、自然環境・生活環境の保全から、土砂等による土地の埋立て(埋立て・盛土・たい積)について、「土砂等による土地の埋立て等の規制に関する条例」を定めています。対象となる事業などを実施する場合は、事前申請と市長の許可などが必要です。

●稲敷市生活環境課(桜川庁舎) ☎029-892-2000(内線4405)

	適用範囲
市条例許可	<ul style="list-style-type: none"> <li>埋立て等を行う面積が、500平方メートル以上5,000平方メートル未満の場合</li> <li>埋立て等に使用する土砂などが、500立方メートル以上の場合</li> </ul> ※上記どちらかでも該当する場合は許可が必要
県条例許可	<ul style="list-style-type: none"> <li>埋立て等を行う面積が、5,000平方メートル以上の場合</li> </ul>

**土地の埋立てを  
行うには**  
産業廃棄物の不法投棄や違法埋立てが全国的に問題化しています。  
土砂等による土地の埋立てなど(埋立て・盛土・たい積)を行う場合は、「稲敷市土砂等による土地の埋立て等の規制に関する条例」による



る許可が必要です。無届による埋立てや産業廃棄物による埋立てなどを行った場合は関係法令により罰せられます。

土砂等による土地の埋立てなどを行う面積が500平方メートル以上5000平方メートル未満、または埋立てなどに使用する土砂などが500立方メートル以上の場合には市の許可が必要となります。面積が5000平方メートル以上の場合には県の許可が必要になります。

「稲敷市土砂等による土地の埋立て等の規制に関する条例」では、土地所有者の方も事業者と同様の責務が生じます。土砂等による土地の埋立てなどを計画している場合は、所定の手続きをしたうえで事業を実施

**悪質業者には  
十分注意を**  
「良い土があるので、無料で埋立てます」「工事用の土をちょっとだけ置かせてください」「優良農地に造成します」などと言葉巧みに地主に了解をとり、市や県の許可を受けずに土砂などの搬入をはじめ、山のように建設残土を盛土したり、山林などの傾斜地に投棄してしまう悪質なケースが各地で発生しています。

このようなケースでは、投棄された建設残土や産業廃棄物などの後始末は土地所有者の責任となってしまう。この点に留意し、くれぐれも業者の巧みな誘いに乗らないよう十分注意してください。

このようなケースでは、投棄された建設残土や産業廃棄物などの後始末は土地所有者の責任となってしまう。この点に留意し、くれぐれも業者の巧みな誘いに乗らないよう十分注意してください。



**情報提供を  
お願いします**

市や県では、不適切な埋立てなどの行為を防ぐためパトロールを行っています。みなさんからの身近な情報提供のご協力もお願いしています。

不審な埋立てなどを見かけたなら、市生活環境課までご連絡ください。



### 督促手数料が変わります！ 4月から、50円↓100円へ

市税などには納期限が定められており、この期限までに納めていただけない場合は、督促状を送付しています。

市では、これにかかる督促手数料を平成19年度賦課分から変更し、これまでの50円から100円としました。

督促を受けると手数料がかかりますので、期限内に納めていただくようお願い

します。

なお、昨年度賦課分までの督促手数料は変わりません。

対象となる主な税など

市税、国民健康保険税、介護保険料、下水道料(分担金使用料など)

●稲敷市総務課行政改革推進係(江戸崎庁舎) ☎029-892-2000(内線2207)



### 住基台帳の閲覧制度が変わりました 個人情報を守るための新しいルール



情報通信技術の発展などにより、個人情報保護への意識も高まっています。

これまでの、だれでも閲覧できるという現行の制度は廃止し、個人情報保護に十分配慮した制度としました。平成18年11月より、住民基本台帳の閲覧にきびしい制限を設けました。

原則として、今後は営利目的の利用はできません。

#### 閲覧できる場合を限定

①国または地方公共団体が

法令で定める事務遂行のために必要な場合。

②次の活動を行うために閲覧することが必要であると申し出があり、市町村長がこの申し出を認める場合

- 統計調査、世論調査、学術研究などのうち、公益性が高い場合

・公共的団体(例：社会福祉協議会など)が行う地域住民の福祉に寄与する活動のうち、公益性が高い場合

・訴訟などによる居住確認の場合

#### 閲覧手続の整備

・閲覧の利用目的、管理の方法、調査研究の成果の取り扱いなどの明示

・閲覧した事項を取り扱う者の範囲の明確化

・目的外利用の禁止

・第三者提供の禁止

・不正閲覧などに対する報告、徴収、勧告、命令

・閲覧した者の氏名、利用目的の概要などの公表

#### 罰則の強化

偽ったりその他不正な手段による閲覧や、目的外利用の禁止に対する罰則が強化されます。

#### 閲覧する場合

閲覧をする場合は、事前に申請してください。申請書類、添付書類などの詳細はお問い合わせください。

●稲敷市市民課(桜川庁舎) ☎029-892-2000(内線4201)



### 資料館企画展3月27日(火)～ 四箇出身の日本画家、根本正展

歴史民俗資料館では、企画展「孤忠の人 根本正」青春の刻」を開催します。市内四箇出身の日本画家・根本正の、初期の作品の中から、郷土の原風景や終戦直後の稲敷を描いた絵

など、根本正の青春時代を紹介いたします。

▽会期：3月27日(火)～5月27日(日)

●稲敷市立歴史民俗資料館(稲敷市八千石18番地1) ☎0299-79-3211

### 乳幼児・妊産婦マル福の 所得制限がなくなります



助成が受けられる期間  
・乳幼児…平成19年4月診療分から小学校入学前の3月診療分まで  
・妊産婦…平成19年4月診療分から出産した月の翌月診療分まで

#### 受給資格申請

市独自の少子化対策の一環として、今年4月の診療分から乳児、幼児(未就学児)、妊産婦の医療福祉費支給制限(所得制限)を廃止します。該当する全ての方がマル福を受けられるようになります。

#### 対象者

・乳幼児…平成13年4月2日以降に生まれたお子さん  
・妊産婦…平成19年3月1日以降に出産された方

### 年金制度が変わります 4月からの変更点

4月からの変更点  
①国民年金保険料・年金額が決まりました  
・保険料は平成18年度に比べ月額240円上がり、月額1万4100円  
・給付年金額は平成18年度と同じ  
②離婚時の厚生年金の分割制度が始まります  
③遺族厚生年金の一部が変わります  
・65歳以上の妻への年金の支給方法の変更  
・子のいない30歳未満の妻への給付は5年で打ち切り  
・中高齢寡婦加算の対象年齢が夫死亡時35歳以上から40歳以上に引上げ  
④老齢厚生年金の一部が変わります  
・65歳以後に受け取りを希望すれば、申し出

た年齢に応じて加算される、繰下げ支給の再導入  
・今年4月以後に70歳になる人は在職老齢年金の給付調整

#### 学生納付特例制度

学生で所得が少ない人は学生納付特例制度があります。この制度は、在学期間中の保険料を後で納めることができる制度です。特例期間は4月から翌年3月まで

で。申請が遅れても、さかのぼって申請できます。毎月申請が必要です。  
問合せ・照会  
●ねんきんダイヤル…年金被保険者 ☎0570・051165 / 年金受給者 ☎0570・071165  
●土浦社会保険事務所(土浦市下高津2-7-29) ☎029・824・7169  
☆  
●稲敷市保険課年金係(桜川庁舎) ☎029・892・2000(内線4609)

### シルバーリハビリ体操 参加へのご案内

市では高齢者を対象に「シルバーリハビリ体操」を開催します。筋肉や関節を伸ばすストレッチ体操と、簡単な筋トレなどを行います。  
▽日時…6月5日(毎週火曜日)、午前10時~11時  
▽場所…江戸崎保健センター、東保健センター  
▽申込み…いこいのプラザへ申し込む。4月2日(月)から  
●稲敷市高齢福祉課いこいのプラザ ☎0297・631004

### ごみの野外焼却は禁止 違反すると1000万以下の罰金



#### 有害な物質が 発生する野焼き

最近、野焼きの苦情が多く寄せられています。ドラム缶や簡易な焼却炉などを使った野外でのごみ焼却(野

焼き)は、完全焼却が難しく、ダイオキシンなどの有害物質の発生を招くため法律で禁止されています。  
ダイオキシン類は、発がん性が確認されているほか、呼吸や食物を通して人の体内に摂取・蓄積されると、健康への影響が懸念される有害物質です。  
また、煙などによる近所迷惑や火災の出火原因にもなりますので、ごみなどの

#### 違法な焼却は 罰せられます

野外焼却はしないでください。  
違法な焼却をした者は、法律で5年以下の懲役、もしくは1000万円以下の罰金、またはこれが両方科せられる場合があります。  
家庭から出るごみは、必ず市指定ごみ袋に入れ、各地区のごみ集積所に出すようにしましょう。  
●稲敷市生活環境課(桜川庁舎) ☎029・892・2000(内線4405)

### 子育て支援センターを開設! 4月からふれあいセンターで

市では、すべての子育て家庭を対象に、親子で楽しく遊べる場所や、育児について考える場としての「子育て支援センター」を開設します。乳幼児とお母さんがいつでも気軽に利用できる場所です。ぜひ、お子さんといっしょに遊びにきてください。  
内容  
児童の保育に関し専門的知識を有する保育士などを配置し、次の事業を行います。  
①子育てなどでお悩みの方の相談に応じます。  
②子育てに関する情報の提供をします。  
③子育て親子の交流など仲間づくりのお手伝いをします。  
④子育てサークルなどの活動を支援します。  
⑤子育てに関することを学ぶための講座などを行います。

### 金属類の盗難にご注意 市内でも盗難が相次いでいます!

最近、全国的に金属類の盗難が相次いでおり、市内でも、道路側溝のグレーチングなどの金属類、ステンレス材の盗難が発生しています。  
十分に警戒、ご注意をお願いします。

### 補装具巡回相談 各種相談に応じます

補装具巡回相談を行います。  
▽日時…4月19日(木)、6月21日(木)、9月20日(木)、10月18日(木)、平成20年1月17日(木) / 午前9時30分~11時30分  
▽場所…江戸崎福祉センター / 稲敷市  
江戸崎甲1992番地 / ☎029・892・5711  
▽必要書類…①身体障害者手帳(戦傷病者手帳)、②印鑑  
●稲敷市社会福祉課障害福祉係 ☎029・892・2000(内線3207)

**稲敷市**  
**春季テニス大会開催**  
 稲敷市体育協会と稲敷市硬式テニス連盟では春季テニス大会を開催します。  
 ▼期日：5月20日(日) ※予備日5月27日(日) ▼受付時間：午前8時30分～▼会場：桜川総合運動公園テ

**稲敷市**  
**春季テニス大会開催**  
 稲敷市体育協会と稲敷市硬式テニス連盟では春季テニス大会を開催します。  
 ▼期日：5月20日(日) ※予備日5月27日(日) ▼受付時間：午前8時30分～▼会場：桜川総合運動公園テ

**国税専門官採用試験 受験者募集**  
 ▼受験資格：①昭和53年4月2日から昭和61年4月1日生まれの方②昭和61年4月2日以降生まれで、大学を卒業(平成20年3月までに卒業見込み含む)または人事院が同等の資格があると認める方 ▼試験内容：大学卒業程度 ▼申込期間：4月2日(月)～4月13日(金) ▼試験日：1次試験：6月10日(日)、2次試験：7月23日(月)～26日(木)のいずれか1日  
 ●関東信越国税局人事第二課試験係 ☎048・600・3111 (内線20095、20097) / <http://www.kantoshinetsu.rta.go.jp/>

**エアロビクス同好会『プリティウーマン』**では、初級程度のエアロビクスを楽しむ方を募集しています。  
 ▼期間：5月1日から6月30日までの毎週木曜日 ▼時間：午後7時30分～8時30分 ▼場所：江戸崎総合運動公園体育館メインアリーナ ▼会費：1クール2

**エアロビクス同好会『プリティウーマン』**では、初級程度のエアロビクスを楽しむ方を募集しています。  
 ▼期間：5月1日から6月30日までの毎週木曜日 ▼時間：午後7時30分～8時30分 ▼場所：江戸崎総合運動公園体育館メインアリーナ ▼会費：1クール2

**ニスコート** ▼種目：男子ダブルス、女子ダブルス ▼参加資格：オープン ▼参加料：1組2000円 ▼申込方法：「稲敷市春季テニス大会申し込み」と書き、必要事項(①種目②申込者の氏名③電話番号④所属クラブ名)を明記して江戸崎体育館にFAX(029・892・8662)で申し込む ▼申込期間：4月10日(火)～5月11日(金) ※必着  
 ●稲敷市硬式テニス連盟・増田直文 ☎029・892・4845 / 矢崎吉則 ☎029・893・073

**中級者バドミントン教室**  
 ▼時間：午後2時～3時 ▼内容：フットワーク・ダブルスのやり方など ▼参加費：ビクター11回800円、ライフDAY会員11回2000円  
 ●ライフスポーツクラブ (代表：大黒 ☎080・3204・2462

**中級者バドミントン教室**  
 ▼時間：午後2時～3時 ▼内容：フットワーク・ダブルスのやり方など ▼参加費：ビクター11回800円、ライフDAY会員11回2000円  
 ●ライフスポーツクラブ (代表：大黒 ☎080・3204・2462

**000円** ▼受付：開催日に会場受付  
 ●江戸崎体育館 ☎029・892・8661  
**ライフ**  
**スポーツクラブ教室**  
 ▼期日：4月15日(日)、29日(日)  
**体育の家庭教師コース**  
 ▼時間：午前10時～11時 ▼対象：小学1～6年生 ▼内容：体力測定必勝法(5月以降は4月の始めに連絡) ▼参加費：ビクター11回6000円、ライフDAY会員11回1000円  
**初心者卓球教室**  
 ▼時間：午前9時～10時 ▼参加費：ビクター11回6000円、ライフDAY会員11回1000円

■ひとりで抱え込まないで!! いじめ・教育・児童福祉などの悩みにお応えします

名称	相談内容	相談員	所在地・電話番号	方法・受付
教育相談	いじめ、不登校、友人関係など児童生徒に関する教育相談全般	市教育相談員	市教育相談室(新利根庁舎) tel.0297-87-0121(直通)	面接・電話：火・水・木 午前9時～午後5時
スクールカウンセリング	上記と同様な内容 ※江戸崎中・新利根中以外の方も利用可(市内小中学校に限る)。全て予約制のため事前にお問い合わせください。	臨床心理に関し専門的な知識・経験を有したカウンセラー	江戸崎中学校相談室 tel.029-892-3780(直通)	面接(予約)：火・木 午前9時～正午
			新利根中学校相談室 tel.0297-87-5033(直通)	面接(予約)：火 午前9時～午後5時
家庭児童相談	養護、虐待、非行、育成、心身障害など、幼児から児童に関する相談	市家庭相談員	市家庭児童相談室(新利根庁舎) tel.0297-87-3247(内線3911)	面接・電話：月～金 午前9時～午後4時

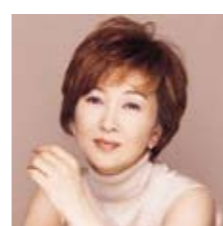
▼子どもホットライン tel.029-221-8181 (24時間受付 ※午前零時～9時は留守番電話) fax.029-302-2166 <http://www.edu.pref.ibaraki.jp/kodomo/top.htm> ▼子どもの教育相談 (面接・電話) 茨城県教育研修センター内(笠間市平町1410) tel.0296-78-2333(月・火・木・午前9時～午後6時30分、水・金・午前9時～午後4時30分) ▼生徒指導相談(面接・電話) 県南教育事務所内(土浦市真鍋5-17-26) tel.029-823-6770(火・木・金・午前9時～午後6時30分、月・水・午前9時～午後4時30分) ▼児童相談(面接・電話・訪問) 茨城県土浦児童相談所(土浦市中高津2-10-50) tel.029-821-4595(月～金・午前8時30分～午後5時15分) ▼人権相談(面接・電話) 水戸地方務局竜ヶ崎支局(竜ヶ崎市2985) tel.0297-64-2607(月～金・午前8時30分～午後5時) ▼茨城いのちの電話 tel.029-855-1000(毎日：24時間)・029-255-1000(毎日：午後1時～8時)



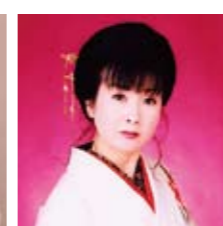
日時：4月15日(日)  
 場所：和田公園(稲敷市浮島)  
 ご来場をお待ちしています

色とりどりのチューリップ  
 2007稲敷チューリップまつり

今年も「2007稲敷チューリップまつり」を開催します。色とりどりのチューリップがみなさんをお出迎え。詳細は新聞折込チラシ(4月初旬予定)をご覧ください。  
 ▼日程：4月15日(日)  
 ▼場所：和田公園(稲敷市浮島)  
 ▼主な内容：歌謡ショー、獣拳戦隊ゲキレンジャーショー、地元芸能発表など  
 ●稲敷市観光協会・稲敷チューリップまつり実行委員



桂銀淑



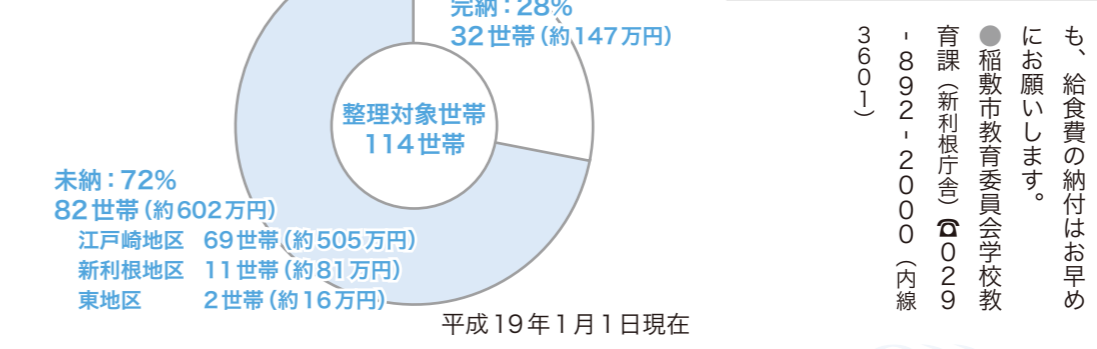
野中ゆり

会(東庁舎・商工観光課内) ☎029・892・2000 (内線5209)

学校給食費未納問題  
 戸別訪問を強化し認識を求め

学校給食の未納問題。各報道機関などでも大きく取り上げられ、今、社会問題となつていきます。  
 先に、文部科学省から公表された「平成17年度学校給食の徴収状況」調査結果を見ても、稲敷市は未納の児童生徒数・未納額の総額とも全国・県の平均を大きく上回る結果が出ています。  
 2月1日現在、176名の保護者(実児童生徒数325名)が滞納しています。この状況は、これまでの取り組みもあり、徐々に改善の方向へ向かいつつありますが、依然高い数値を示しており、これまで以上の積極的な取り組みが必要となつていきます。  
 2月16日には、本年度2度目の未納者問題対策会議が開催され、現状の確認や今後の取り組み方などについて話し合いました。

今後の取り組みとしては未納家庭に対する戸別訪問の回数を増やし、その状態把握に努め、それぞれの状況に応じた対応・対策を強力に推進していくこととし、さっそく春休み中の実施を計画しました。  
 さらに、保護者の果たすべき責任を認識していただくために、学校便りや給食便り、PTA会報、PTA会合の場などを活用した啓発活動にも力を入れていくとしました。  
 給食費を長く滞らせてしまい、納付が難しくなっている事例も発生しています。分納での納付も受け付けていま



ですので、ぜひご相談ください。  
 子どもたちが心身共に健全な発達をしていくためにも、給食費の納付はお早めにお願ひします。  
 ●稲敷市教育委員会学校教育課(新利根庁舎) ☎029・892・2000 (内線3601)

# くらしと情報

## ■休日診療当番医 診療時間：午前9時から午後4時まで

- 4月1日(日) 和田医院(下馬渡) tel.029-894-2412  
 印南クリニック(阿見) tel.029-834-2222  
 うちだ医院(龍ヶ崎) tel.0297-64-8821  
 いがらしクリニック(龍ヶ崎) tel.0297-62-0936
- 4月8日(日) 角崎クリニック(中山) tel.0297-87-6030  
 かたやま耳鼻咽喉科(阿見) tel.029-887-3349  
 鴻巣クリニック(龍ヶ崎) tel.0297-61-0151  
 牛尾病院(龍ヶ崎) tel.0297-66-6111
- 4月15日(日) 坂本耳鼻咽喉科医院(江戸崎) tel.029-892-2627  
 湯原病院(阿見) tel.029-887-0310  
 さくらクリニック(龍ヶ崎) tel.0297-65-1211  
 西新道外科医院(龍ヶ崎) tel.0297-62-0855
- 4月22日(日) 矢野整形外科医院(江戸崎) tel.029-892-2127  
 阿見第一クリニック(阿見町) tel.029-887-3511  
 青木医院(龍ヶ崎) tel.0297-64-3131  
 野村医院(龍ヶ崎) tel.0297-62-6561
- 4月29日(日) 竹尾医院(河内) tel.0297-86-2436  
 美浦中央病院(美浦) tel.029-885-3551  
 はたの内科松葉クリニック(龍ヶ崎) tel.0297-65-7282  
 竜ヶ崎医院(龍ヶ崎) tel.0297-62-0550
- 4月30日(日) 江戸崎眼科医院(佐倉) tel.029-892-0262  
 美浦中央病院(美浦) tel.029-885-3551  
 朝野循環器科クリニック(龍ヶ崎) tel.0297-62-0178  
 菊地整形外科(龍ヶ崎) tel.0297-64-6111
- 5月3日(木) いなしきクリニック(蒲ヶ山) tel.029-892-3372  
 小林医院(阿見) tel.029-889-1134  
 細井クリニック(龍ヶ崎) tel.0297-66-2000  
 いがらしクリニック(龍ヶ崎) tel.0297-62-0936
- ※都合により変更になる場合がありますので、確認してから  
 お出かけください。

### 市の人口(常住人口)

総人口：48,642人(-49)  
 男：24,077人(-44)  
 女：24,565人(-5)  
 世帯数：14,877戸(-20)  
 ※3月1日現在。( )は前月比

### 交通事故件数

発生件数：19(37)  
 負傷者：23(46)  
 死者：0(0)  
 ※2月1日～28日  
 かつこ内は年累計

## ■稲敷地域小児救急医療輪番制

お子様の休日・夜間の急な病気に対応するための小児科医による小児救急輪番制です。土曜日・祝日は行っていませんのでご注意ください。

曜日	診療時間	医療機関名
月	午後6時～9時	牛久愛和総合病院①
火	午後6時～9時	東京医科大学霞ヶ浦病院②
水	午後6時～9時	牛久愛和総合病院①
木	午後6時～9時	龍ヶ崎済生会病院③
金	午後6時～9時	東京医科大学霞ヶ浦病院②
日	午前9時～正午	東京医科大学霞ヶ浦病院②
//	正午～午後3時	龍ヶ崎済生会病院③

①tel.029-873-3111 ②tel.029-887-1161

③tel.0297-63-7111

※担当の小児科医がやむを得ない事情により、臨時休診する場合がありますので、あらかじめ受診先に診療の可否について電話などで確認してください。

## ■茨城子ども救急電話相談

子どもの急な病気の際に、看護師のアドバイスが受けられます。平日の午後6時30分～午後10時30分利用可能。

プッシュ回線の固定電話から = tel. 局番なしの # 8000

非プッシュ回線の固定電話・携帯電話・公衆電話から = tel.029-254-9900

## ■茨城県救急医療情報システム

休日や夜間に受診可能な医療機関が探せます。毎日24時間対応。

救急医療情報コントロールセンター = tel.029-241-4199

救急医療情報システム = ホームページ <http://www.qq.pref.ibaraki.jp/>、携帯サイト <http://www.qq.pref.ibaraki.jp/kt/>

## ■いなしき健康相談

医師が医療相談などに、24時間年中無休でお答えします。

●フリーダイヤル tel.0120-69-3389

## 犬猫引取

手数料：2,000円(一匹) / 場所：江戸崎庁舎第2駐車場奥 / 日時：4月12日(木)、26日(木)、午後2時10分～30分  
 ●稲敷市生活環境課 tel.029-894-2327(直通)

## 4月の納税

納期限5月1日(火)  
 固定資産税：1期  
 介護保険料：1期  
 国民健康保険税：1期

# くらしと情報

## ■法律相談・心配ごと相談・行政相談・人権相談

月日	相談種類	会場
4月5日(木)	☎、☎、☎	江戸崎公民館
4月12日(木)	☎、☎、☎	ふれあいセンター
4月17日(火)	☎	江戸崎庁舎
4月18日(水)	☎	新利根庁舎
4月19日(木)	☎、☎、☎	桜川庁舎
4月26日(木)	☎、☎、☎	東庁舎

時間：☎、☎、☎=午後1時30分～4時 / ☎=午後1時～4時

☎ 法律相談 法律問題の相談に弁護士がお答えします。電話でご予約ください。4月9日(月)・午前8時30分から受付。定員は各会場6名です。

●稲敷市総務課 tel.029-892-2000(内線2209)

☎ 心配ごと相談 日常生活の諸問題について相談に応じます。電話でご予約ください。

●稲敷市社会福祉協議会 tel.029-892-5711

☎ 行政相談 行政に関する相談を受け付けます。直接ご来場ください。

●稲敷市総務課 tel.029-892-2000(内線2209)

☎ 人権相談 人権に関する相談に、人権擁護委員などがお答えします。

●稲敷市人権同和対策室 tel.029-892-2000(内線3300)

## 稲敷市地域交流スペース

特別養護老人ホーム水郷荘3階 tel.0299-79-2319

陶芸教室(予約制)	火・木曜=午後1時～
	日曜=午前9時～
囲碁教室	月曜 午後1時～
カラオケ教室	火・土曜 午後1時30分～
梅さんの落語会	4月6日(金) 午前10時30分～
太極拳教室	4月11日(水) 午後1時30分～
生花教室	4月19日(木) 午後1時30分～
ゆきちゃんの音楽会	4月20日(金) 午後2時～
手話愛好会	4月20日(金) 午後7時～
料理教室	4月23日(月) 午前10時～
リハビリ体操教室	4月23日(月) 午後1時～
絵手紙教室	4月25日(水) 午後1時30分～
茶道教室	4月26日(木) 午後1時30分～

## ■交通事故相談

日時：4月18日(水)・午前10時～午後3時(正午～午後1時を除く) / 会場：茨城県稲敷合同庁舎

●県南地方交通事故相談所 tel.029-823-1123

## ■家庭教育相談

専門の相談員が、子育てに関する悩みにお答えします。

日時：4月26日(木)・午前10時～午後4時 / 場所：各公民館・生涯学習センターほか / 申込：要予約(会場含め)

●稲敷市教育委員会生涯学習課 tel.0297-87-3439(直通)

## ■子育てカレンダー 活動時間：午前10時～11時30分

☐子育て支援センター：新利根つばさ保育園 tel.090-2210-7355

4月10日(火)	はじめまして会	定員なし
4月12日(木)	あかちゃん広場(0歳)	定員15組
4月17日(火)	りすちゃん広場(1歳～1歳半)	定員15組
4月19日(木)	うさちゃん広場(1歳半～2歳半)	定員15組
4月24日(火)	くまちゃん広場(2歳半～)	定員15組
4月26日(木)	サロンの日	定員なし

☐子育て支援センター：江戸崎保育園 tel.090-3232-2680

4月10日(火)	はじめまして会	定員なし
4月18日(水)	子育て広場	定員なし
4月25日(水)	子育て広場	定員なし

## ☐子育て支援センターの事業内容

▽育児講座：育児の参考になる専門家のお話をききます。

▽育児相談：電話相談=新利根つばさ保育園 tel.090-2210-7355、江戸崎保育園 tel.090-3232-2680 / 面接相談=直接会って一緒に考えます。 / 子育てトーク=親子のグループに担当者が加わり、気軽に子育てについて話し合います。 / 訪問相談=希望に応じて来園が無理な方のお宅に向き相談に応じます。

▽乳幼児給食体験：離乳食、完了食を味わい、子ども達の食生活の向上に役立てます。

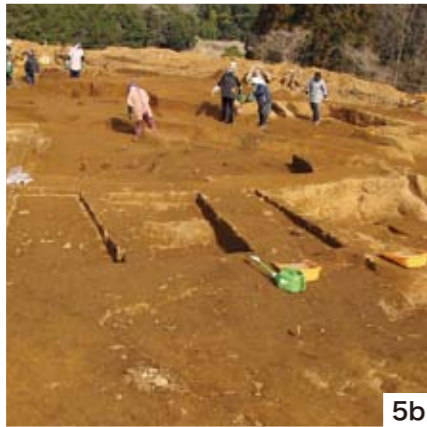
▽サークル支援：場所の提供や遊びの紹介、サークル運営のアドバイスをを行います。

▽園庭・プール開放：月～金曜日・午前9時～午後4時(祝日は除く) ※プールは7・8月のみ(午前11時30分～午後2時30分) / 設定活動：リズム・体操遊び=年齢に合わせたリズム遊びなどを親子で楽しみ、育児に生かしてもらいます。

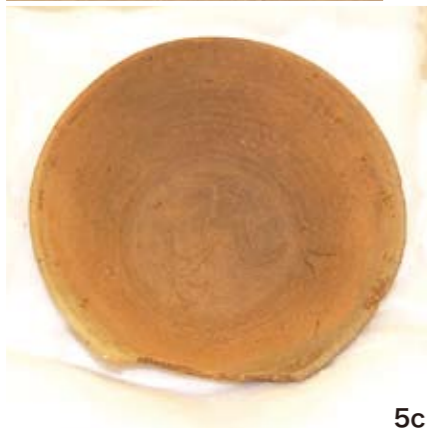
／行事活動=季節の行事に合わせ製作したり、園児と一緒に参加します。 / 園外活動=園児と一緒に遠足体験や、近隣公園でのゲーム体験などを行います。

▽一時保育：詳細は、各センターにお問い合わせください。

▽地域交流



5b



5c



5a



1



4



3



2

## で・き・ご・と

2-3月

市内の様々な行事、  
出来ことなどを取り上げます。

●稲敷市秘書広聴課 tel.029-892-2000(代表)



6

⑥ハッスルきつず隊に柴小  
高齢者の祭典「ねんりんピック(全国健康福祉祭)」が今年11月に茨城県で開催され、小学生が各都道府県の選手団を応援する「一校一県交流運動(ハッスルきつず隊)」が行われます。この運動に柴崎小学校が参加。2月20日に同キャラバン隊が同学校を訪問、指定書の交付と大会のPRをしました。

⑤薬師後遺跡現地説明会  
圏央道建設により出土した、「薬師後遺跡」(椎塚)の現地説明会が2月17日行われました。この遺跡は古墳時代後期〜奈良・平安時代にかけて営まれた集落跡で、約100軒もの住居跡や掘立柱建物跡、たくさんのお宝も出土しました。

④絵画の寄贈  
このたび、黒田政明さん(下須田)から市へ自作絵画の寄贈がありました。黒田さんは、県ふるさと美術展で入賞するなどの経歴があり、今回寄贈された絵は「湖上の帆船」と題した霞ヶ浦の帆掛け舟を題材とした作品です。ありがとうございます。

による寸劇を通じて再認識したようでした。

③ハーモニフォーラム  
江戸崎公民館を会場に、「いなしき女と男のハーモニフォーラム」が2月18日開催されました。参加した約430名の市民は、性別による現在の格差社会の問題点を、樋口恵子氏(東京家政大学名誉教授)の講演やはらんきょうの会

②下水道作文で知事賞  
穴澤奏未(江戸崎小学校3年生)さんが、県主催の「下水道促進週間コンクール」の作文部門で、見事、知事賞に入選しました。作文では、「環境を大切にしたい」という気持ちがつづられています。

①秋篠宮様が稲波干拓でオオヒシクイを観察  
山階鳥類研究所総裁の秋篠宮様が、天然記念物のオオヒシクイの観察に2月13日、市内の稲波干拓を訪れました。秋篠宮様は堤防上から、フィールドスコップで水田でえさをついばむオオヒシクイを観察しました。秋篠宮様は、江戸崎雁の郷友の会事務局長の茂木光雄さん(小角)からオオヒシクイの生態について説明を受け、「ここでは何を食べているの?」などと熱心に質問されていました。





**プロフィール**  
 日本画家。雅号＝須川。須賀津出身。昭和9年生れ。73歳。県芸術祭で昭和61年から9年連続で入選。日本美術団体風子会展で平成3年に奨励賞。国際美術大賞に平成4年入選。日本の美術～アートアカデミージャパン展で平成10年11年と2年連続入賞。  
 ●茨城県稲敷市須賀津946番地1 / tel.029-894-3358

# イナビト

稲敷で生きる人々

## 第12回 たかだ ふさえ 高田 房枝さん

今月は、ボタンやアジサイなどの花を中心に描き、繊細な表現で高い評価を得ている日本画家の高田房枝(須賀津)さんです。

### 絵を描くきっかけは？

私は若くして夫を亡くしました。そんな自分の心を整理するため、公民館の絵画講座に参加し水彩画を習い始めました。その間、展覧会などで日本画の素晴らしさに触れ、日本画を描くようになりました。とにかく日本画の色使いとやわらかさ、濃淡の美しさに惹かれたんです。その後、落ちてもいいから展覧会に出してみ

なと勧められ、昭和61年に県芸術祭に出品し初入選することが出来ました。振り返ると私は小さい時から絵が好きな子どもでした。小学校の頃は学校から頼まれて、兵隊さんの慰問袋に絵を描いたりしていました。また、四箇出身の日本画家、根本正先生が自転車に乗っているのを見かけ、先生の絵が好きだった私は、自転車の荷台をつかまえて、「ツバキの絵を描いて！」とせがんだのを覚えています。

### 日本画の魅力

日本画は独学で学びました。花を主

に描いていますが、花だけでも奥が深く、いろいろ描きたいものはあるんですが、他の題材までとても追いきれないです。花を描く時は、本物を観察しながら描きます。そのためヒマワリでもアジサイでも実際に栽培しています。咲いているものを観察しながら書かなければ、花本来の美しさは描けないんです。

### 今後の目標は？

絵はお世話になった人への恩返しだと思って書いています。皆さんに見ていただけるような機会をつくりたいですね。



絹大福(こしあん)、赤大福(つぶあん)、草大福(よもぎ味)の3種類の大福



わが故郷の味、  
 発見の旅へ 21回

## こうの大福

電話：029-894-2005  
 住所：稲敷市堀之内358番地1  
 営業：午前9時～午後6時(大福はなくなり次第終了)  
 定休：毎月10、20、30日、臨時休業あり



プレゼント商品の大福の詰め合わせセットです。



大福づくりにいそがしい、作業所内の様子。



皆さまのご来店を、心よりお待ちしております。

### プレゼント

こうの大福から読者の方15名に「こうの大福(12個入り)」をプレゼント！ドシドシ応募ください。

▽応募方法：はがきに必要事項(①今月のお題「こしあん派?つぶあん派?(あれば理由も)」②郵便番号、③住所、④氏名、⑤年齢、⑥電話番号)を書いて応募ください。▽応募先：〒300-0595 / 広報稲敷「うまいもんプレゼント④」係▽締切：4月20日(金)消印有効。▽注意：応募は一人一通/当選者には通知

### お店紹介

今月は、「こうの大福(堀之内)におじゃましました。社長は3代目の鴻野伸夫さん。お店は明治年間の創業で、最初は飴などを扱う駄菓子屋として始まりました。和菓子屋を扱うようになったのは、伸夫さんがお店を手伝い始めた昭和35年頃から。当時は、何種類かの和菓子を作っていました。一番人気の大福がお店の看板商品となりました。当初は餅が固くなったりと失敗もありましたが、日々研究を積み重ね、現在の味にたどり着いたそうです。

### お勧め商品は？

お勧めはもちろん、名物「こうの大福」。皮に使うもち米は地元で穫れる満月という種類。つくる直前に、精米、洗米、製粉を行うことでお米本来の風味を活かしています。あんはやわらかな舌触りと上品な甘さに仕上げています。その二つが組み合わさり、皮とあんが50対50の絶妙なバランスの大福が完成です。大福には保存料は一切入っていないので、日持ちがしない夏の間は販売しませんが、そんなところに職人のこだわりを感じますね。



# 保健センター public health center

●ふれあいセンター tel.0297-87-6111

## 子宮がん・乳がん検診を！ 毎年5000人もの方が亡くなっています

### 子宮がん検診

日本で子宮がんが原因で死亡する方は、約30年前は毎年7,000人もいました。今もなお約5,000人もの方が毎年亡くなっています。30歳を超える

と子宮がんにかかる率が高くなります。定期検診を受けましょう。

▽対象年齢：20歳～

### 乳がん検診

乳がんは昭和25年頃から増え始め、

昭和60年には子宮がんの死亡数を上回りました。乳がんは自分で注意すれば見つけやすいがんで乳房の中に固くて痛みのないしこりがみつかります。

▽対象年齢：30歳～

☆

※詳細は「保健行事予定表」(3月配布済み)を参照。

場所：ふれあいセンター

### ④体力アップ教室 ～若さを保つ体づくり～

しなやかな身体をつくるストレッチ、ハリのある身体をつくる筋力トレーニング、脂肪を燃やす有酸素運動を取り入れ総合的に若さを保つ体づくりを目指します。

ふれあいセンター会場

▽日時：5月9日(水)～7月11日(水) (全10回) 午前10時～11時30分

江戸崎体育館会場

▽日時：5月8日(火)～7月31日(火) (全10回) 午前10時～11時30分

### 申込

各教室とも、4月27日(金)までに、ふれあいセンターで、申込用紙に必要事項を記入し保険料を添えて申し込んでください。(電話申込可)

## 健康講座スタート！ 健康のため、体力づくりに努めましょう

新年度から4つの健康講座を開催します。ぜひご参加ください。

### ①バランスボール& リフレッシュ体操

バランスボールは、楽しみながらバランス感覚を養ったり、全身の筋肉を引き締める効果があります。ストレッチマット、ステップ台、バランスディスクなどの器具を使用して、心身をほぐし、楽しく身体を動かします。運動不足解消、肥満予防、肩凝り・腰痛予防などにも効果があります。

▽日時：5月11日(金)～7月13日(金) (全10回) 午前10時～11時30分  
▽場所：ふれあいセンター

### ②ふれあいウォーキング

ウォーキングの基礎を学び、健康効果を高める歩き方を身につけます。ウォーキングはメタボリックシンドローム・生活習慣病予防や足腰の筋力向上、肥満予防・改善にお勧めです。

▽日時：5月1日(火)～平成20年3月4日(火) (全11回) 午前10時～11時30分  
▽場所：ふれあいセンター

### ③しぼれ！体脂肪教室

検診結果で「要指導」や「太りぎみ」だった方、健康的に減量や体重維持したい方、メタボリックシンドローム・生活習慣病予防のための教室です。ライフスタイルを見直し、栄養と運動の基礎知識を身につけます。

▽日時：5月10日(木)～7月19日(木) (全10回) 午前10時～11時30分  
▽

## 成分献血にご協力ください 身体に優しい献血です。

成分献血とは、血小板と血漿だけをいただく献血方法です。回復が遅い赤血球は、お返しする「身体に優しい献血」

です。輸血用の血液が大変不足しています。皆様のご協力をお願いします。  
▽日時：4月26日(木) ①午前10時～

11時30分、②午後1時～2時30分、③午後2時10分～3時40分  
▽場所：市役所桜川庁舎前  
▽申込：完全予約制です。4月13日(金)までに、ふれあいセンターへ申し込む。  
▽対象：各時間4人/54才以下/体重50kg以上

### 精神保健

内容：こころの健康、悩み、病気についてご相談ください。/申込：予約制。ふれあいセンターへ申し込む。

5月14日(月)	こころの健康相談	午後1時30分～3時30分	東保健センター	要予約
5月24日(木)	こころの健康相談	午後1時30分～3時30分	ふれあいセンター	要予約
5月24日(木)	こころのリハビリ	午前10時～11時30分	ふれあいセンター	要予約

### 乳幼児予防接種

申込：予約制。ふれあいセンターへ申し込む。5月実施分は4月20日(金)から受け付け。

5月11日(金)	三種混合	午後1時30分～2時	東保健センター	要予約
5月17日(木)	ポリオ	午後1時10分～40分	ふれあいセンター	要予約
5月22日(火)	三種混合	午後1時10分～40分	江戸崎保健センター	要予約
5月29日(火)	ポリオ	午後1時10分～40分	江戸崎保健センター	要予約

### マタニティスクール

申込：対象者には通知。予約制。ふれあいセンターへ申し込む。

5月17日(木)	マタニティスクール①	午前10時～午後3時	江戸崎保健センター	要予約
5月25日(金)	マタニティスクール②	午前10時～午後3時	江戸崎保健センター	要予約

### 離乳食相談・住民健康相談

申込：予約制。ふれあいセンターへ申し込む。担当：保健師・栄養士

5月22日(火)	午前10時～11時	東保健センター
----------	-----------	---------

### 検診

詳細は、「保健行事予定表」(3月配布済み)を参照。

### 総合検診

申込：予約制。5月8日(火)～10日(木)にふれあいセンターへ申し込む。

5月26日(土)、27日(日)	総合健診	午前7時、8時、9時、10時	ふれあいセンター	要予約
5月28日(月)	総合健診	午前7時、8時、9時、10時	根本共同利用施設	要予約
5月29日(火)	総合健診	午前7時、8時、9時、10時	いこいのプラザ	要予約

### 婦人科検診

申込：予約制。4月3日(火)～5日(木)にふれあいセンターへ申し込む。

5月7日(月)～10日(木)	婦人科検診	正午～	江戸崎保健センター	要予約
----------------	-------	-----	-----------	-----

### 献血

5月30日(水)	献血	午前9時30分～11時30分	桜川庁舎
----------	----	----------------	------

- 稲敷市立図書館 tel.0299-79-3111、検索：opac.city.inashiki.lg.jp
- 江戸崎公民館図書室 tel.029-892-4110
- 新利根公民館図書室(改善センター内) tel.0297-87-2175
- 桜川公民館図書室 tel.029-894-2981

## 図書館・公民館図書室共通

### 読書週間に図書スタンプラリー

図書館・図書室では、4月23日からの子どもの読書週間にちなんで、「図書スタンプラリー」を開催します。本を1冊借りることに押してもらえらるスタンプを10個集めると、ステキなプレゼントがもらえます。

▽日程：4月24日(火)～5月12日(土)  
▽場所：図書館、各公民館図書室  
▽資格：中学生まで  
▽方法：図書館、公民館図書室のカウンターへ申し込む

## 市立図書館

### 「古典を読む会」会員募集

枕草子、方丈記、徒然草など古典文学の楽しみ方を学んでみませんか？  
▽日時：毎月第2土曜日、午後2時～  
▽場所：市立図書館(会議室)  
▽申込：5月10日(木)までに。図書館へ電話またはカウンターで申し込む。



### 新着図書(図書館)

「四文字の殺意」夏樹静子、「夢を与える」綿矢りさ、「もう一日」ミッチ・アルボム  
※写真左から

## 子ども映画会

▽題名「そらとぶねこざかな」(アニメ)  
▽日時：4月7日(土)、8日(日)午後2時～(上映時間23分)  
▽申込：当日、図書館カウンターへ申し込む  
▽定員70人

## おはなし会

ボランティアの方が、紙芝居や絵本を読んでもくれます。  
▽日時：4月29日(日)午前10時30分～

## 4月の展示

### ガーデニングを楽しもう

空中に吊るしたり、壁掛けで楽しむハンキングバスケットで、立体花壇を演出してみませんか。上手に植えて美しく咲かせる栽培のポイントを解説した本を集めてみました。

## 新着資料

▽図書：「図書館危機」有川浩、「三人姉妹、清く貧しく美しく」赤川次郎、「風は山河より・第4巻」宮城谷昌光ほか

▽朗読CD：「鬼平犯科帳シリーズ」池波正太郎ほか  
▽ビデオテープ：「古典落語名作選(1～10)ほか」  
▽DVD：「ミュンヘン」ほか

## 江戸崎図書室

### 新着図書

「この庭に一黒いミンクの話」梨木香歩、「その街の今は」柴崎友香、「ひとがた流し」北村薫、「夢を与える」綿矢りさ、「空飛ぶタイヤ」池井戸潤、「子育て侍」佐伯泰英ほか

## 図書カレンダー 4月

### 市立図書館休館日

日	月	火	水	木	金	土
1	2	3	4	5	6	7
8	9	10	11	12	13	14
15	16	17	18	19	20	21
22	23	24	25	26	27	28
29	30					

### 江戸崎図書室休室

毎週月曜日、4月24日

### 新利根・桜川図書室休室

毎週月曜日

■開館(室)時間：午前9時～午後5時、※図書館は水曜日のみ午前11時～午後7時

- 稲敷市教育委員会生涯学習課 社会体育係(新利根庁舎) tel.0297-87-3439(直通)
- 江戸崎総合運動公園 tel.029-892-8661(直通)
- 桜川総合運動公園 tel.029-894-3600(直通)



## スポ少駅伝大会

「第2回市スポーツ少年団駅伝大会」が2月25日江戸崎総合運動公園を会場に行われ、スポーツ少年団に加盟する57チームが参加しました。

### 大会結果

▽男子Aの部(5・6年)：優勝=新利根エンゼルス1、準優勝=新利根FCビートルズ1、第3位=江戸崎レッドスターズ1  
▽男子Bの部(3・4年)：優勝=江戸崎ドリーム1、準優勝=西部インパルス1、第3位=江戸崎パイレーツ1  
▽女子Aの部(5・6年)：優勝=江戸崎ドリーム1、準優勝=桜川ミニバスケットボールクラブ1、第3位=江戸崎ドリーム2  
▽女子Bの部(3・4年)：優勝=江戸崎ドリーム1、準優勝=桜川ミニバスケットボールクラブ1、第3位=江戸崎ドリーム2

## 楽しくテニス教室

全くラケットを握ったことのない人、少しだけやったことのある人などの初心者を対象とした教室です。日頃運動

不足を感じている方、この機会に楽しくテニスを始めてみませんか？

▽日時：4月24日～6月19日(毎週火曜日、全8回、5月1日を除く)午前9時30分～11時  
▽場所：江戸崎総合運動公園テニスコート(雨天時は体育館)  
▽参加費2,000円(教室初日に徴収)  
▽申込：4月3日(火)から江戸崎総合運動公園体育館(tel.029-892-8661)へ電話で申し込む(月曜は除く)  
▽定員20名  
▽その他：貸しラケットあり。雨天時は室内シューズ持参

## バランスボール&ストレッチ教室

バランスボールを使った、ストレッチや筋力アップを行う教室です。バランスボールは、狭い場所でも簡単に出来る運動です。

▽日時：5月10日～6月28日(毎週木曜日、全8回)午前10時30分～11時30分  
▽場所：江戸崎総合運動公園体育館サブアリーナ  
▽参加費：2,000円(教室初日に徴収)  
▽申込：江戸崎総合運動公園体育館(tel.029-892-8661)へ電話で申し込む。4月17日(火)～(月曜は除く)  
▽定員：30名  
▽その他：バランスボールは事務局で用意。

## 初級エアロビクス教室

有酸素運動であるエアロビクスは、全身持久力を高め脂肪を燃焼してくれま

す。音楽に合わせて楽しく汗をかきましょう。

▽日時：5月9日～6月27日(毎週水曜日、全8回)午後7時30分～8時30分  
▽場所：新利根総合運動公園体育館  
▽参加費：2,000円(教室初日に徴収)  
▽申込：4月16日(月)から生涯学習課(tel.0297-87-3439)へ電話で申し込む(平日のみ)  
▽定員：50名程度

## 学校体育施設開放事業

地域のスポーツ振興を図るため、学校の体育施設を無料で開放します。

▽開放施設：市内の全小中高等学校の体育施設  
▽利用時間：平日=午後5時～午後10時、土日・祝日=午前9時～午後10時  
▽団体登録：利用を希望する団体は生涯学習課へ団体登録申請をしてください。登録には①市内在住・在勤で10人以上の団体、②スポーツ安全保険などに加入、③非営利目的、などの条件があります。**スポーツ安全保険**

スポーツ安全保険とは、アマチュアのスポーツ、文化、ボランティア活動などの団体を対象に、公益法人のスポーツ安全協会が運営している保険です。グループ活動中の事故や、往復中の事故に対して、傷害保険、賠償責任保険、共済見舞金が契約に含まれます。

●(財)スポーツ安全協会

☎http://www.sportsanzen.org

●稲敷市教育委員会生涯学習課(新利根庁舎) tel.0297-87-3439

# 竿代文蔵・勘之助 その二 農に生きた義兄弟

●市郷土資料調査委員・飯嶋伊津子

いよいよ東京生活が軌道に乗ったところで、文蔵は次兄の死により、かわりに叔父、竿代長左衛門の養子となり、竿代家を継ぐことになりました。生家の松田から竿代に改姓し、帰郷して

従兄妹のたいと結婚します。竿代家は三千坪の屋敷をもち、主家の他に二棟の蔵や書院、養蚕所が建っており、来客八十人分の夜具とお膳が揃っていました。時々訪れる殿様用のお膳や食器は



当時の竿代家の様子(銅板レリーフ)

一般のものと別に保管されており、孫といえども触ることはできなかったそうです。年貢米四百俵という近郷きつての豪農で、県立歴史館には当時の竿代家の模型が展示されています。竿代家を継いだ文蔵は小作

人や作男たちだけに農業を任せず、夫妻ともども野良に出て働く精農家でした。周りの人々の貧しい生活を見るにつけ、小作人も自分の田を持ってたらどんなにいいだろうと、霞ヶ浦の干拓事業を思いつきました。が、個人の資力には限界があり、文蔵が亡くなった時には、四百年の伝統ある竿代家は、生家・松田四郎左衛門と、分家・竿代與惣右衛門(勘之助)の両保証人宅を巻き込んで倒産していました。文蔵は最後まで、農民のために田を造ることが一番大切という信念を曲げられなかったのです。

文蔵より二年ほど遅れて帰郷した勘之助は、熱心に農業を学び、水稲種子の追い播き法、分株法などの指導者として、郡や県の農業技師になりました。文蔵の死後、無一文になりながらも、牛馬耕や苗代育苗、農村料理の講習会をたびたび開き、当時の稲敷郡内を自転車車で走り廻っていました。

農業近代化にかける勘之助の思いは、並々ならぬものがあつたのです。

文蔵は一時講道館を任されたほどの柔道の達人でしたが、勘之助は剣道六段、教士でした。地域の指導者として、剣道普及にも努めました。兄と慕う文蔵を目標に生きたのです。文蔵・勘之助両夫妻は、四人とも父親が兄弟の従兄弟で、妻のたいとゆうは姉妹でした。それも松田家から、竿代両家への嫁入り、婿入りが八代あつたそう、従兄弟以上、兄弟以上の関係だったので、四人はお互いを思いやる仲でした。

甘田入干拓完成後七十余年、碑建立から半世紀を経た現在、百二十町歩の干拓は大きく変わろうとしています。国の霞ヶ浦浄化作戦の一環として、霞ヶ浦の汚泥を吸みあげ乾燥して、その土で田の嵩上げをし、上田を造る工事が進められて



寒稽古記念(大正12年2月3日、於阿波小学校)

います。工事終了後は、ますます立派な農地になる筈です。農業を愛し、農民のために生きた文蔵・勘之助の目にも、この光景ははつきり見えていることでしょう。松田家、竿代両家は苦しい時代を乗り越えて、現在も須賀津で子孫が仲良く暮らしています。(文中敬称略)

資料提供者

根藤隼人、竿代芳三、竿代義徳、栗山(旧姓松田)久子、根本(旧姓竿代)まさの各氏

●歴史民俗資料館 ☎029 9・79・3211

## 俳句

黄の椿今開かんとほほえめる  
名草の芽呼び覚まされし昨夜の雨  
来て見れば踏み場ないほど犬ふぐり  
裾野まで雪のぼしけり富士の山  
水仙を咲かせていつも留守の家  
散る花と咲く花ありて梅見ごろ  
桐箱を明けて安堵の雛の顔  
おぼつかぬ両手で母と雛飾る  
晴ればれと二月の景を映す湖  
土色の上に重なる落椿  
朝日浴び岬になだる野水仙  
春耕や牛ひく農夫思い出す  
桜草達者なれども忘れ癖  
福寿草野良着のおばの庭先に  
白椿活けて明るし厨窓  
切干や天気続きて三回目  
切干の匂いの中の老母の手  
恋猫を叱る女の声高し  
ポッチリと芽吹く牡丹に託す夢  
立春と云う字の太き曆かな  
猫柳活けて明るき美容院  
真つ赤な陽沈む街並日脚伸ぶ  
桜木のトンネルくぐるふたり連れ

岡村敏子(新山)  
金野みどり(小角)  
武部三郎(小角)  
幸田不死男(荒宿)  
青木富喜代(月出里)  
山口須美子(上君山)  
中條やい子(大宿)  
根本京子(高田)  
溝口民城(高田)  
福本きみえ(新山)  
小林文子(根宿)  
下田まさえ(月出里)  
代静(犬塚)  
篠田啓子(新山)  
小林寿恵王(田宿)  
大久保フク(古渡)  
高須湖城(浮島)  
根本ナカ(神宮寺)  
高柳幸子(古渡)  
永長小夜(古渡)  
坂本きよ子(下馬渡)  
笠口信子(阿波)  
山本笙水(甘田)

## 短歌

長生きを申訳なく思いつつ医療保険の金額を見る  
一週間居たから去ぬと腰あげる婚家に戦果胸算する娘  
紺碧の空に似合わず黒い鳥コントラストの鮮やかなりき  
エスカレーター上る姿を映し出す鏡にわれと母の面影重なる  
親が子を子が親を殺めるテレビ消し厨にふきん息つめて絞る  
小さき手に豆を握りて福は内声高く撒く二歳の曾孫  
足腰の痛みに悩む人多し電気治療に通うよ吾も  
居る筈のなき亡夫そこに居るような思いが絡む独り臙夜  
雪降らず白くもならぬ我が吐息今年の曆も一枚めぐりて  
本當に君が望んでいる事を気付かずにて暁は差す  
朝拝む佛壇の前に陽がのびて寒きわが背を温めてくれる  
言葉たくみ、言葉少なき人とみて少なき人はさはやかに好き  
使うことなかりしままに七輪は祖母をしのばせ棚に奥まる  
捨てられて人もまばらなビル街の坂にぶざまなバイク寂しき  
あたたかき光を背なに受けとめて庭草を引く影とふたりで  
真夜覚めて風の音遠く聞きながら清く世を生き逝きし子思う  
大晦日せはしくとどめし詩一編年の名残り草の戸に掛く  
強引に車の列を縫ひながら黒の皮ジャン七半を駆る  
過去帳に大居士のなき仏たち闇魔にまいない惜しみたりしか  
枯野来てめぐり合ひたる野仏の夕日に映ゆる赤き胸あて  
公園のふらんこまでと競争し孫一着でわれ二着なり  
書きなれし漢字忘るる老いのつねルーペ片手に広辞苑操る  
蹴り返すサッカーボールに脱帽で礼言う子らの声が飛び込む

雨宮美世志(高田)  
上村喜佐子(小角)  
鴻野ハルエ(田宿)  
小嶋ふく江(大宿)  
根本富貴子(田宿)  
野沢とよ(羽賀)  
松本静子(西町)  
三島文子(佐倉)  
山本彰治(高田)  
永井由紀子(柴崎)  
諸岡久子(下太田)  
柳町ひさ(柴崎)  
宮淵敏江(下太田)  
吉田テル(伊佐津)  
永長小夜(古渡)  
吉原きのゑ(浮島)  
諸岡静江(伊佐部)  
板橋道子(福田)  
山根三千人(西代)  
小泉實(福田)  
黒田定子(下須田)  
柴崎文子(町田)  
吉田多嘉子(伊佐部)





## ぶら〜り・稲敷 no.22 円福寺山門

伊佐津地区にある円福寺は、室町時代の永正元年(1504)に、伊佐津城主である金剛寺甲斐守近衛光壽の寄進により創建されたと伝えられています。

甲斐守は、伊佐津城の後門付近に愛宕神社を創建するにあたり、その後門を円福寺の山門として移築しました。それにより、天文11年(1542)の江戸崎城主土岐治頼の攻撃による天文の烽火をまぬがれました。また、江戸時代の明和6年(1769)に起きた、寺院内の

建物がごとごとく焼け落ちた門前の大火のときも類焼をまぬがれています。

奇跡的に当時のままの姿で生き延びてきた山門ですが、長い年月を風雪にさらされてきたことにより修復をせまられ、昭和52年、解体修理が行われました。そのとき屋根も茅葺きから現在の瓦葺きに改められましたが、八角柱や後柱、腕木、扉などは従来のもので、新利根地区の木造建築としては現存する最古のものとなります。

多くの山門が四脚であるのに対して、この門は二脚の構造を取っています。近隣では類例がない建築技法で、文化財として非常に貴重な山門です。



**ご意見を!** 市民のみ  
なさんのご意見、ご提案を今後の編集に反映していきたいと思いません。秘書広聴課まで。

**編集後記** ▽私ごとで恐縮ですが、息子と娘がそれぞれ高校と中学を卒業しました。ついでに広報担当7年間の自分も卒業(異動)するのではと密かに感じ、残り少ない広報業務に精を出していると思っています。(坂本) ▽2月号のうまいもののお題「イナビトに取り上げて欲しい人」にたくさんの情報をお寄せいただきありがとうございました。寄せられたハガキの中には、全然知らない方も多く、勉強になりました。(G4出)



**広報稲敷 4月号** 発行日:平成19年3月23日

発行:稲敷市/編集:稲敷市市長公室秘書広聴課/〒300-0595茨城県稲敷市江戸崎甲3277番地1

tel.029-892-2000(内線2400) fax.029-892-0906 /稲敷市 [www.city.inashiki.lg.jp](http://www.city.inashiki.lg.jp)