

# 広報 稲敷

# 6

平成20年

6月号

No.039



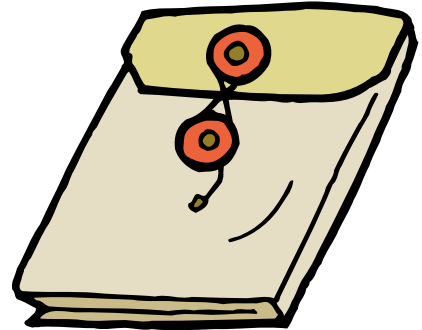
**主な内容** p2 行政区長、p3 環境美化運動の日、p4 男女共同参画、p5-9 お笑いバトル、ふな釣り大会、特別児童扶養手当、医療福祉制度、児童手当制度、p14 稲バラ、p15 イナビト など

**表紙** 大勢のお客さんで賑わったチュリップまつり。(関連記事 p16)

# 行政区と市のパイプ役

## 平成20年度の行政区長をお知らせします

区長は地域の要望をとりまとめて市に伝えたり、市からのお知らせを市民の皆さまに伝えたりするなど、地域と行政とのパイプ役として活動いただいております。このたび、平成20年度の正副区長が決まり、市長から委嘱状の交付が行われました。



●稲敷市総務課庶務係（江戸崎庁舎）

☎ 029-892-2000（内線 2209）

稲敷市には、現在99の行政区があります。4月17日に全地区の区長さん、副区長さんが一堂に集まり、今年度の正副区長会議が開催されました。

区長さんの主な活動内容は、市からの連絡事項の周知伝達、行政区内の課題や問題の把握と、そのことを市へ要望、意見として伝えていただいています。また、地域内のコミュニティの推進を図るため、さまざまな自治活動も行っています。地域の課題の解決には、地域の住民がそれぞれの固有の役割に基づいて協力することが不可欠です。自治（行政区）活動の趣旨をご理解いただき、自治会（行政区）への加入も忘れずにお願いたします。

### 平成20年度

#### 区長名簿（敬称略）

##### 【江戸崎地区】

- ▽門前第1…松本義男
- ▽門前第2…中川洋一
- ▽江戸崎田宿…野口浩平
- ▽新山…川崎三男
- ▽戸張…鴻野忠
- ▽浜新宿…四ッ谷忠夫
- ▽本宿荒宿…栗山正夫
- ▽大宿…中條武樹
- ▽天王…糸賀茂治
- ▽根宿切通…奥田善夫
- ▽西町…池田昌夫
- ▽犬塚本郷…清原芳光
- ▽荒野…中澤繁
- ▽稲波…吉田修
- ▽小角…上岡恒夫
- ▽上君山…墳崎昇
- ▽下君山…吉田昭治
- ▽松山…関能成
- ▽羽賀…鈴木崇之
- ▽村田…荒井一三
- ▽沼田第1…村山文雄

- 沼田第2…森野孝雄
- ▽沼田台…前田信行
- ▽小羽賀…酒井幸夫
- ▽時崎…木野内清
- ▽下蒲ヶ山…栗山邦男
- ▽上蒲ヶ山…池田安雄
- ▽月出里…野原守
- ▽花指…水島辰栄
- ▽佐倉…平田彰
- ▽鳩崎本郷…清山幸雄
- ▽野原…池田揚
- ▽信太古渡…武藤英次郎
- ▽岡…高橋和巳
- ▽須賀…黒田浩
- ▽椎塚…中内俊夫
- ▽駒塚…宮本勝男
- ▽桑山…岡野克巳
- ▽南ヶ丘…武内新一

##### 【新利根地区】

- ▽寄居…瀬尾政美
- ▽寺地…椎木節夫
- ▽新利根新宿…齊藤忠
- ▽九軒…有坂照夫
- ▽戌渡…千勝忠

##### 【桜川地区】

- ▽浮島東…前山健
- ▽浮島中央…久松博
- ▽浮島西…高須三郎
- ▽須賀津…栗山隆
- ▽甘田…郡司信夫

##### 【東地区】

- 伊崎太田新田…細谷喜一
- ▽角崎狸穴…坪井治
- ▽中山…宮本政一
- ▽曾根…寺崎勝雄
- ▽伊佐津…菅野匡一
- ▽太田上…坪井恒雄
- ▽太田下…根本治男
- ▽寺内…白田伝
- ▽小野…海老澤弘二
- ▽堀川…川村満博
- ▽桑山新田…中山和昭
- ▽根本1区…飯塚昌功
- ▽根本2区…櫻井完治
- ▽根本3区…松浦光男
- ▽根本4区…沼崎三三男
- ▽根本5区…沼崎秀夫
- ▽根本6区…小林光夫
- ▽東1区…小貫愉生
- ▽東2区…高橋正廣
- ▽東3区…岡野繁男
- ▽東4区…小倉清
- ▽東5区…松本清
- ▽東6区…大崎藤雄
- ▽東7区…中村三郎
- ▽東8区…坂本勉
- ▽東9区…黒田享
- ▽東10区…鳥羽貞光
- ▽東11区…根本脩
- ▽東12区…黒田功
- ▽東13区…齊藤富夫
- ▽東14区…齊藤進
- ▽東15区…栗山正文
- ▽東16区…長沖仁一
- ▽東17区…渡邊みい子
- ▽東18区…山口輝雄
- ▽東19区…大崎弘
- ▽東20区…内田栄
- ▽東21区…赤生利夫
- 四箇…和田厚一
- ▽阿波…富澤富生
- ▽神宮寺…関川兵庫
- ▽柏木…舟串厚
- ▽羽生…佐藤一作
- ▽堀之内…菅宮武子
- ▽桜川田宿…矢崎俊治
- ▽桜川本宿…大久保貴司
- ▽古渡岡…野口茂
- ▽飯出…水飼公男
- ▽三次…糸賀洋
- ▽馬渡…坂本和男



# 7月6日は環境美化運動の日

稲敷市をみんなの力できれいにしましょう

地域の環境美化のため、道路や河川敷に投げ捨てられた空き缶などを収集する市内一斉の清掃作業を行います。皆さんの積極的なご協力をお願いします。

稲敷市生活環境課(桜川庁舎) ☎029-892-2000(内4400)

**実施日**  
**7月6日(日)**

午前8時開始(小雨決行)

7月6日(日)は、「関東地方環境美化運動の日・統一美化キャンペーン一斉清掃日」です。地域の環境美化のため、市内一斉の清掃作業を行います。また、霞ヶ浦と流入河川の環境保全のための「霞ヶ浦清掃大作戦」も兼ねて実施しますので、河川や堤防などのゴミの回収もお願いします。

## 指定収集場所

### 江戸崎地区

江戸崎庁舎  
荒野生活改善センター  
羽賀公民館  
旧 君賀コミュニティセンター  
(現 稲敷市シルバー人材センター)  
沼里コミュニティセンター  
月出里公民館  
佐倉公民館  
鳩崎コミュニティセンター  
高田コミュニティセンター  
桑山公民館

### 新利根地区

上郷公民館  
根本共同利用施設  
根本5区共同利用施設  
角崎狸穴共同利用施設  
曾根共同利用施設  
新利根庁舎  
南部共同利用施設  
いこいのプラザ  
太田下共同利用施設  
堀川共同利用施設

### 桜川地区

尾島公民館  
浮島中央集落センター  
戸前農村集落センター  
三次親水公園  
古渡コミュニティセンター  
羽生公民館  
大杉神社駐車場  
神宮寺集落センター  
山来会館  
甘田公民館

### 東地区

橋向田園都市センター  
東庁舎  
佐原組新田農業集落センター  
八筋川田園都市センター  
上須田農村集落センター  
阿波崎農村集落センター  
本新公民館  
幸田集落センター  
市崎集落センター  
清水新田団地センター

## ■空き缶などの収集場所

左表のとおり収集場所を指定しましたので、各地区で運搬してください。  
※最寄りの指定収集場所に搬入してください。

## ■搬入時間

午前8時30分～10時(10時より回収作業を行います)

※搬入時間以外に搬入したものは回収できません。搬入時間については、くれぐれもご注意ください。

## ■ゴミ袋を配付します

各区長を通じて、可燃・不燃(金属類・ビン類)のゴミ袋を配付します。ただし、家庭からの可燃物・不燃物は持ち込めません。

※粗大ゴミの回収はしませんので、収集場所に持ち込まないでください。

各地区の公民館、集落センターなどをお借りしますので、よろしく申し上げます。

# ひとひと 女と男のハーモニー Vol.2

## 男女共同参画社会を目指して

男女共同参画とは、女性にとっても男性にとっても幸せな社会をつくっていくことです。男性も女性も心を合わせ協力し合い、美しいハーモニーを奏でながらともに歩んでいきましょう。

● 稲敷市秘書広聴課女性行政係（江戸崎庁舎）

☎ 029-892-2000（内線 2403）

平成20年度の標語（内閣府公募による）

『わかちあう 仕事も家庭も 喜びも』

### 男女共同参画週間

6月23日（月）から29日（日）は、「男女共同参画週間」です。男女共同参画社会基本法の公布・施行日である平成11年6月23日を踏まえたものです。

男性と女性が職場で、学校で、地域で、家庭で、それぞれの個性と能力を発揮できる「男女共同参画社会」の実現に向けて、皆さん一人ひとりの取り組みが大切です。

私たちのまわりの男女のパートナーシップについて、この機会に考えてみませんか？

### 稲敷市男女共同参画審議会委員募集

市では、「稲敷市男女共同参画推進条例」に基づき、「稲敷市男女共同参画審議会」を設置しています。この審議会では、市長の諮問に応じ、男女共同参画の推進に関する事項などを調査審議していただきます。このたび、委員の任期満了に伴い、より多くの市民のご意見を男女共同参画施策に反映していくため、男女共同参画審議会委員を募集します。皆さんの積極的なご応募をお待ちしています。

◆ 募集人数：2人

◆ 委員の任期：平成20年8月9日～平成22年8月8日

◆ 応募の条件：次のいずれにも該当する方とします。

- 1) 稲敷市内に住所を有している方
- 2) 男女共同参画の推進に関心を持ち、年3回程度開催される審議会に出席が可能な方

◆ 応募締め切り：平成20年7月4日（金）

◆ 選考方法：書類による選考

◆ 応募方法：住所・氏名・生年月日・性別・職業・主な活動内容など、応募の動機を記入した応募用紙（任意様式）を郵送、FAX、Eメールのいずれかの方法で提出してください。

稲敷市秘書広聴課女性行政係

〒300-0595 稲敷市江戸崎甲3277-1

☎ 029-892-2000（内線2403）

Fax029-893-0388

E-mail: hisyokouchou @city.inashiki.lg.jp

### 男性の皆さん！ 参加してみませんか

#### フライパンひとつで簡単・男の料理！

女と男いなしき蒼風の会では、啓発セミナーとして「男の料理教室」を開催します。自分のために、家族のために、料理初心者の方もこの機会に料理をしてみませんか？

▷日時：6月29日（日）午前9時30分～午後1時30分

▷場所：ふれあいセンター栄養指導室

▷定員：20人（申込順）

▷材料費：500円

▷ご用意いただくもの：米1合、エプロン、三角巾（バンダナ）、筆記用具（メモ）

▷申込方法：電話・FAXで6月13日（金）までに申し込む。

稲敷市秘書広聴課女性行政係

☎ 029-892-2000（内線2403）

Fax029-893-0388



## 爆笑稲敷ライブ2008 多くの芸人が笑いを競う

第一部では佐藤あつしさんとあさりどさんが主演の「欽ちゃん劇団バラエティ公演」、第二部では「若手芸人お笑いバトル予選Aグループ」を行います。出場予定の芸人さんは、「5番6番」「サンタモニカ」「三福星」「TAIZO」「流れ星」「フイフイカーニバル」「星野卓也」、そして5月10日の予備予選で勝ちあがった稲敷枠4組の計11組です。昨年の優勝者「獅子16」は、今年4月19日(土)のつくばチャレンジカップ開幕戦にて、萩本監督と茨城GGの試合に演芸班として参加するというサブライズな副賞が実現いたしました。今年も昨年同様のサブライズな副賞と優勝賞金10万円をめざして、熱いネタバトルが繰り広げられます。ご家族そろって、ぜひご来場ください。

▽日時…6月14日(土)午後1時～(開場12時30分)  
▽内容…第一部、欽ちゃん劇団バラエティ公演/第二部、若手芸人お笑いバトル予選Aグループ ▽会場…江戸崎公民館 ▽入場料…無料(事前に配布する入場券が必要です) ▽配布場所…江戸崎公民館、各庁舎総合窓口課、えどさき笑遊館、アサヒ書店、東郷菓子舗、モリナガ洋品店、青木菓子店、桑田屋酒店、川尻酒店  
※入場券の配布は6月3日(火)からになります。



## 江戸崎かぼちゃフェア かぼちゃ料理の試食など

「江戸崎かぼちゃフェア」が開催されます。6月22日のオープンングイベントはポテロンの森で開催され、江戸崎かぼちゃを使ったお菓子や料理の販売会、試食会が催されます。その他にもピンゴ大会、稲敷市の郷土芸能なイベント盛りだ

くさんです。当日は入園無料となりますので、ぜひ会場に足を運んでください。また、かぼちゃフェア期間中は、江戸崎商店街かぼちゃフェア参加店舗にて、江戸崎かぼちゃを使った期間限定のお菓子や料理が味わえます。

▽期間…6月22日(日)～7月4日(金)

●江戸崎かぼちゃフェア実行委員会事務局 ☎029-1892-2000(内線5209)/ポテロンの森 ☎029-1892-3911



先着686人自由席。  
●稲敷市秘書広聴課 政策審議室 ☎029-1892-2000(内線2405)



クレジット・サラ金等でお困りの方 取り立てストップします

**電話法律相談**

毎月の返済に行き詰まった方も  
今はまだ返済できている方も  
まずはお気軽にお電話を!

◆費用分割相談可◆  
弁護士河嶋卓也(第二東京弁護士会)  
弁護士岡部真也(東京弁護士会)

**ちよだ総合法律事務所**  
債務整理/破産/その他民事/刑事

**03-5226-3060**

ホームページ <http://chiyodalaw.jp/> 携帯はこちら・<http://chiyodalaw.jp/>  
東京都千代田区四番町 4-8 野村ビル 4 階(麹町駅徒歩 3 分、市ヶ谷駅徒歩 5 分)

**聖苑香澄売店組合**  
ヘルパーさん募集中

■問い合わせ先  
稲敷市須賀津 1872-6(聖苑香澄内) ☎029-840-6133



## スズメバチの巣の無料駆除 駆除はお早めに

市では、スズメバチの巣に限り業者に委託し、駆除を行っています。初期段階(6月頃)での駆除は比較的容易に出来ますので、定期的に家の周り(軒下等)の確認をお願いします。初期段階での巣の形は、とっくり状の形(写真右)をしています。

**注意事項**  
▽巣の確認が出来ないもの、スズメバチ以外の巣については駆除しません。  
▽巣を見ついたり、探したりする業務はしません。  
▽ハチが部屋などで飛んでいる、数匹いるというだけでは対応できません。  
▽危険で特殊な場所は、一部自己負担が伴います。例として、高所、エアコン室外機内、大工さんの仕事が必要な場所  
▽他人の家(所有者などから依頼を受ける必要があります)など

●稲敷市生活環境課(桜川庁舎) ☎029-892-2000(内線4405)



## 振り込め詐欺 冷静に判断を

○オレオレ詐欺：最近の手法では、家族構成や勤務先などを調べたうえで電話してきます。○架空請求：ハガキ、封書、携帯を使って請求してきます。○融資保証金詐欺：低金利で融資すると持ちかけ、

様々な名目で金銭を詐取しようとしています。○還付金詐欺：税金の還付金があるなどと偽り、ATM機械を使わせ、お金を振り込ませる手法です。(役所などが還付の為にATMを操作させる事は絶対ありません)

どついつい場合でも、冷静に判断することが大切です。近所の人や警察、金融機関の人などに相談しましょう。当センターにもお電話ください。  
▽相談日時：月、水、金曜日 午前9時30分～正午、午後1時～午後4時30分  
●稲敷市消費生活センター(東庁舎内) ☎029917-83115



## 特別児童扶養手当 障害児の福祉増進を図ります

特別児童扶養手当とは、精神または身体に障害のある20歳未満の児童の父母、あるいは父母に代わってその児童を養育している方に対し、支給される手当です。なお、児童扶養手当、児童手当、障害児福祉手当などと合わせて支給を受けることができます。▽手当の額：児童1人につき(月額)、1級15万7500円、2級11万3800円 ※1級は身体障害手帳1、2級程度または療育手帳(A)程度、2級は身体障害者手帳3級程度または療育手帳(B)程度  
▽支給日：年3回(4月、8月、11月) ▽手続き：認定請求書、診断書、戸籍謄(抄)本、住民票を持参し社会福祉課(新利根庁舎)へ提出

付しますので必要事項を記入して提出してください。提出がないと、8月分以降の手当が受けられません。ご注意ください。また、2年間提出がないと、受給資格がなくなる場合があります。(詳しくは、送付の際にお知らせします) ▽提出書類：所得状況届

●社会福祉課障害福祉係(新利根庁舎) ☎029-892-2000(内線3211)

### こんなときは手続きが必要です

児童を監護しなくなった、児童が福祉施設等に入所したなど、支給要件に該当しなくなったとき。	資格喪失届
児童の障害認定期間(有期)が到来するとき。この場合は届出通知を送付します。	障害状況届
住所を変更したとき、支給要件に該当する児童が増えたとき、児童の障害の程度に変化があったとき。	その他の届





## いなしき農業基礎講座

### 受講生募集

定年退職などにより市内において農業を始めて間もない方や、始めようとする方で、農作物を販売し収入を得ようとする方を対象に、農業の基本的技術を習得させ、地域農業の担い手育成を目的に開講します。

▽内容：野菜栽培の基本的な技術（座学および実習）

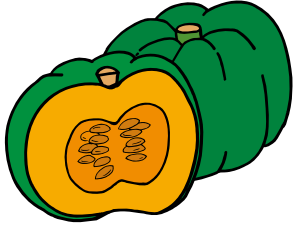
▽期間：平成20年7月～平成22年2月（概ね月1回開講）

▽会場：稲敷合同庁舎および江戸崎地区の実習ほ場

▽受講料：無料（但し資材代などは実費）

▽募集人数：20人（定員締め切りです）

▽募集期間：6月



16日（月）～6月23日（月）

※土日を除く午前8時30分～午後5時15分

▽主催：稲敷地域農業改良普及センター、稲敷農業協同組合、稲敷市

▽申込：左記の電話番号へ

●稲敷市農政課 農政企画係（東庁舎） ☎0299-78-33385



## 農繁期の交通事故の防止

### 農作業に伴う交通事故が増加！

過去6年間（平成14年～19年）の農作業に伴う交通事故発生件数はなんと52件。過去6年間の特徴といたしまして死亡事故は4月から増加して田植えの時期に多発しています。年齢層を見てみると事故の約8割（41件）が高齢者となっています。事故の内容は農耕車で

農作業場所への行き帰り時に多発していて、農耕車の単独事故が約7割（12件）。このうち転落や土手への乗り上げなどで下敷きになる事故が約8割（10件）となっております。昨年発生した事故ではけん引のトラクター右車輪が舗装欠損部に落ち、トラクターと共に休耕

田に転落、男性が死亡した例があります。通り慣れた道路でも交差点では必ず安全確認をして、段差のある場所を通行する場合などは農耕車の特性を考慮の上、路面の形状や運転操作に十分注意をしましょう。

●稲敷警察署交通課 ☎029-893-0110（代）



## 年金コーナー 若年者納付猶予制度

対象は、30歳未満の第1号被保険者です。

この制度は、「申請をし、承認されると、20歳台の第1号被保険者については、保険料の納付が猶予される」というものです。「若年者納付猶予」を受けるには「本人と配偶者の所得が一定以下である」ことが条件です。

しかし、「若年者納付猶予」を受けた期間は、老齢基礎年金を受けるための資格期間には含まれますが、受け取る年金額の計算には算入されません。また、10年以内ならば追納することが出来ます。年金額を満額に近づけるためにも、ゆとりができたなら追納をしましょう。（ただし、3年目以降に

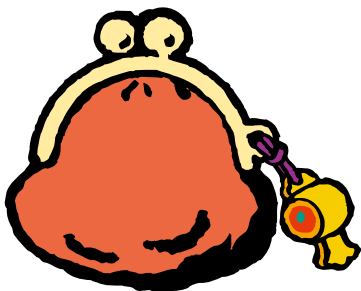
追納する場合は一定率を乗じた金額が加算されます）

若年者納付猶予を受けている人は、納付猶予期間中、事故や病気で障害が残ってしまった場合、障害基礎年金を受給することが出来ます。納付猶予の申請をせず、保険料を未納にした場合は、障害基礎年金を受けることができません。

▽申請先：市役所国民年金担当窓口

●土浦社会保険事務所 ☎029-824-7121

稲敷市保険課 年金係（桜川庁舎） ☎0299-892-2000（内線4609）





## 森林湖沼環境税が導入 自然環境保全のための取り組み

茨城県では、森林や湖沼・河川など、豊かな自然環境を守るために、平成20年度から5年間、森林湖沼環境税を導入します。

森林や湖沼などは、水源の涵養や自然災害の防止、水道用水や農業・工業用水の水源確保、地球温暖化の防止など、県民生活や産業を支える様々な公益的機能を有しています。しかし、荒廃した森林が増加し、また霞ヶ浦などの水質については汚濁の進行は抑制されているものの大幅な改善に至っておらず、現状のままではその公益的機能を十分に発揮できないことが危惧されます。

このため、森林の保全整備や湖沼などの水質保全のための取組を重点的に行っていくものです。皆さまのご理解とご協力をお願いします。

▽課税期間…平成20年度か

ら平成24年度までの5年間

▽税率…個人⇨県民税均等割に年額10000円を上乗せ 法人⇨県民税均等割に年額10%を上乗せ  
▽税収見込…概ね年16億円

●税のしくみに関すること  
⇨県総務部税務課 ☎029-3001-2418または、稲敷県税事務所 ☎029-89216111

●税の使いみち(森林)に関すること⇨県農林水産部林政課森づくり推進室 ☎029-3001-4021  
●税の使いみち(湖沼)に関すること⇨県生活環境部環境対策課水環境室 ☎029-3001-2968



## 医療福祉制度 定期更新と制度の一部改正

茨城県と市では、乳幼児・妊産婦・母子家庭の母子・父子家庭の父子・重度心身障害者の方が必要とする医療を容易に受けられるよう、健康保険で医療機関にかかった自己負担分の費用を公費負担します。なお、入院時の食事代や保険で扱われない費用については、本人の負担となります。

### 定期更新について

一人親家庭の親子・重度心身障害者の受給者の方は、6月30日をもって有効期限が満了いたします。引き続き受給資格のある方には、新しい受給者証を郵送しますので健康保険証と、マル福受給者証の記号・番号および保険者番号に違いがないかよく確認してください。健康保険証が変わった場合は、直ちにお近くの総合窓口課または保険課(医療福祉係)で変更の手続きを行ってください。

### 医療福祉制度の一部改正について

平成20年4月1日より、老人保険制度が後期高齢者医療制度に移行したことに伴い、65歳以上の重度障害者の方については、後期高齢者医療制度の被保険者をマ

ル福の対象とします。なお、65歳以上75歳未満の重度障害者の方については、後期高齢者医療制度に移行しない場合、原則としてマル福が受けられなくなりますのでご注意ください。  
※平成20年7月から重度障害者のマル福の所得制限の基準額が変わります。

受給者区分	所得制限	支給が受けられる対象者	自己負担金
妊産婦	H19年4月より廃止	妊娠届出日(母子健康手帳交付日)の月の初日から出産の翌月末日まで	医療機関ごとに 外来1日600円(月2回限度) 入院1日300円(月3000円限度)
乳児 幼児		出生の日から未就学児(小学校入学直前の3月31日まで)	保険薬局は、自己負担なし
母子家庭の 母子 父子家庭の 父子	301万6千円(扶養親族1人につき38万円加算)	父または母親のいない家庭で、18歳未満の子供を扶養している父親または母親およびその子供。※子が18歳になる学年まで(子が重度障害者の場合は20歳まで)	自己負担なし
重度心身障害者	本人512万9千円(扶養親族1人につき38万円加算) 配偶者・扶養義務者 628万7千円(扶養親族1人につき21万3千円加算)	身体障害者手帳1、2級および3級の内部障害者に該当される方。療育手帳の判定がAまたはAに該当される方。身体障害者手帳3級の障害に該当し、かつ療育手帳でBの判定を受けている方。国民年金、厚生年金などの障害年金が1級に該当される方。	自己負担なし





## 女性リーダーの養成 「葦の会」受講生募集

(社)茨城県ふるさとづくり推進センターでは、地域集落における活動の中心的存在となる女性リーダーの養成を目的に、第11期ふるさと女性大学「葦の会」を開講します。

▽会場：茨城県総合福祉会館  
▽講義内容：男女共同参画、ふるさとづくり、食育、福祉、食の安全、環境と健康など  
▽日時：7月11

日(金)、8月7日(木)、9月

3日(水)、10月20日(月)、11

月18日(火)、1月16日(金)

\*全6日間 ▽定員：28

0人 ▽受講料：1000

円(資料代含む) ▽申込

み：6月20日(金)までに農

政課または各公民館にて受

講申込書へ記入

●稲敷市農政課 農政企画

係(東庁舎) ☎0299-7

813385



## 労働力調査 鳩崎地区

総務省統計局では、7月に鳩崎地区の一部で「労働力調査」を行います。この調査は、就業状況を調べ経済対策や失業対策などに活かすための調査です。

調査の内容を他に漏らすことや目的外に使用することとは固く禁じられています。

調査員が各世帯にお伺いしますので、ご協力をよろしくお願いします。

▽調査開始月：平成20年6

月 ▽調査地域：稲敷市鳩

崎の一部

●茨城県企画部統計課人口

労働担当 ☎029-130

1-2649



## 児童手当制度 各種手続きのご案内

### 支給手続

各庁舎総合窓口課(新利根庁舎は児童福祉課・公務員の場合は勤務先)で認定請求書を提出。添付書類(請求者の

保険証、請求者名義の預金通

帳の写し、児童手当所得証

明書(平成20年1月1日に稲

敷市に住所がなかった場合、

児童と別居の場合は児童の世

帯全員の住民票)

支給対象

小学校修了前の児童を養育している方 ※所得制限あり

支給額

▽3歳未満の児童一律：10000円(月額) ▽3

歳以上の児童：第1子 5000円(月額) / 第2

子 5000円(月額) / 第3子以降 10000円

(月額)

▽支払期日：毎年3回(2

月・6月・10月)



## 稲敷市ふな釣り大会 6月8日(日)開催!

市観光協会とふな釣り大会実行委員会では、「第40回稲敷市ふな釣り大会」を市内全水域を会場に開催します。

この大会は毎年市内外から200人もの参加者があ

り、横利根川や新利根川な

どで腕を競い合います。

競技終了後は表彰式を行

い、上位100位までの入賞者にはミルクキークイーンをはじめ市の農産物などが賞品として贈られます。

ぜひ、ご参加ください。

▽申込期間：6月3日(火)

から8日(日)の大会当日ま

で(大会当日は午前4時より)

▽参加料：600円 ▽

00(内線5209)

申込場所：市内釣宿店 中

島屋(西代)、小松屋(西代)、

レストランあづま(西代)、堀

井つり舟店(西代)、水郷館食

堂(佐原下手)、松屋(上須田)、

新利根屋(上須田)、水神屋食

堂(上須田) ▽日程：6月

8日(日) ※雨天決行 午前

5時~午後2時

●稲敷市商工観光課(東庁

舎) ☎029-1892-20

00(内線5209)

**知事と語る  
「明日の茨城」  
参加者募集**

対話集会に参加して、県政について橋本知事と意見交換してみませんか。聞くだけでなく最新の県政の動きが分かりますので、ぜひご参加ください。

▽日時：7月2日(水)午後2時～4時  
▽会場：あずま生涯学習センター  
▽対象：20歳以上の方  
▽応募方法：必要事項を明記のうえ、はがき、ファックス、メールいずれかで応募。(住所氏名、年齢、性別、職業、電話番号) ▽応募締切：6月18日(水)必着

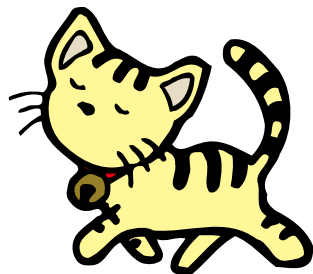
●茨城県県南地方総合事務所県民生活課 〒300-0051 土浦市真鍋5-17-26 ☎029-822-7026 / FAX 029-822-7020 / nansokenin@pref.ibaraki.jp

**犬猫の飼い主の方へ  
動物愛護事業**

県獣医師会では動物愛護事業の一環として、愛犬、愛猫の避妊、去勢手術の助成事業を実施しています。ご希望の方はご応募ください。

▽助成対象：飼いが県内在住で平成20年6月1日以降に県内の動物病院で避妊・去勢手術を受けた犬猫  
▽助成金額：避妊4000円・去勢3000円  
▽募集期間：6月1日(日)～

●茨城県獣医師会事務局  
☎029-241-6242



**犬猫の譲渡  
ライフポート友の会**

非営利団体ライフポート友の会では、保健所に収容された子犬子猫を飼育希望者

に譲渡する「第一回茨城犬猫譲渡会」を開催します。犬や猫を飼いたいとお考えの方はぜひ譲渡会にお越しください。なお、面会に来ていただいた方に犬猫の引き取りを強要することはありません。

▽日時：6月7日(土)  
▽会場：取手競輪場駐車場(取手駅より徒歩10分)  
▽申込み：当会ホームページで詳細を確認の上「申し込みフォーム」から申し込み。

●ライフポート友の会事務局  
☎0471-901919 / FAX 0471-901915  
1 ☎www.lifeport.jp

**県政ふれあいバス  
参加者募集**

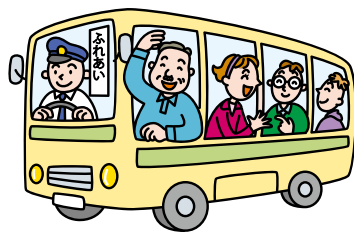
県では茨城県について理解を深めていただいたり、親しみを持ってもらう目的で県政ふれあいバスを毎年実施しています。

▽費用：無料(昼食は各自持ち参) ▽対象者：一般コースは15歳以上の県内居住者

親子ふれあいコースは小学生と保護者 ▽申込方法：官製往復ハガキに必要事項を記入し送付(希望コース一つ、乗降希望場所、参加者全員の住所、氏名、年齢、性別、電話番号、職業※一枚のハガキで四名まで申込可)

▽申込期限：6月23日(月)  
▽申込先：茨城県県南地方総合事務所県民生活課

当 300-0051 土浦市真鍋5-17-26 ☎029-822-7026



**ビルメンテナン  
ス  
技能講習会**

ビルメンテナン(清掃、クリーニング)の技能講習会を実施します。受講修了者に

は、後日就職に関する相談会も開催します。無料(昼食は持参)になりますので、ぜひご参加ください。

▽講習期間：7月10日(木)～18日(金) ※土日を除く7日間  
▽会場：阿見町総合保健福祉会館(さわやかセンター)ほか  
▽対象者：60歳代前半層(58歳～67歳位)の健康な方  
▽募集人数：25人(先着順、書類選考による)  
▽申込方法：本人確認書類(免許証など)を持参のうえ、本人が直接左記に申込

▽募集期間：6月16日(月)～6月25日(水) 午前9時～午後4時 ※土日を除く  
●(社)阿見町シルバー人材センター ☎029-1888-2036

**就職相談会  
NPO稲敷IT推進会**

NPO稲敷IT推進会では就職相談会を開催いたします。就職に関する相談やハローワーク、インターネットサービスを使った求人情報の検索の仕方、履歴書や

職務経歴書の書き方などの指導・作成を行います。どなたでも参加できますので、ぜひご参加ください。※就学中の学生はご遠慮ください。

▽日時：6月19日、21日午前9時～正午 ▽会場：あずま生涯学習センター、パソコン室 ▽費用：5000円  
▽受付方法：前日までに左記の連絡先にメール（希望日、住所、氏名、電話番号を記入）※電話でも受け付けます。  
☎090-4524-5716 / Sugahara.rinsuke@abaoune-net.jp



**茨城県母親大会  
7月6日開催**

「第48回茨城県母親大会」が開催されます。講師に精神科医、立教大学教授の香山リカさんを招いて「スト

レス社会で自分らしく生きる『いい人』でいることに疲れたあなたへ」という演題で、講演が行われます。

▽日時：7月6日(日)午前10時～午後4時(全体会は午後1時半～4時) ▽場所：県立総和高等学校(スリッパをご持参ください) ▽費用：資料代1000円(大学生500円/高校生以下無料) ▽その他：当日無料保育あり

●茨城県母親大会実行委員会 ☎029-824-8949 / 古河市母親大会実行委員会 ☎0280-321039

**自衛官募集  
陸海空士など**

2等陸海空士(男子)  
▽資格：採用予定月の1日現在、18歳以上27歳未満の男子 ▽受付：年間通じて  
▽試験期日：受付時に通知

2等陸海空士(女子)  
▽資格：採用予定月の1日現在、18歳以上27歳未満の女子 ▽受付：8月1日

(金)～9月10日(水) ▽試験期日：9月28日(日)  
**一般書候補生**

▽資格：平成21年4月1日現在、18歳以上27歳未満の者 ▽受付：8月1日(金)～9月10日(水) ▽試験期日：1次 9月20日(土)、2次 10月9日(木)

**航空学生**  
▽資格：平成21年4月1日現在、18歳以上21歳未満の者 ▽受付：8月1日(金)～9月10日(水) ▽試験期日：1次 9月23日(火)、2次 10月18日(土)、3次 11月15日(土)

●自衛隊茨城地方協力本部 龍ヶ崎地域事務所 ☎0297-64-3351  
☎www.mod.go.jp/pcco/jibaraki/

**リウマチ療養  
相談会のお知らせ**

「リウマチ療養相談会」を開催することになりました。日頃悩んでいることなど、なんでも結構です。参加費は無料ですので、みなさん

でひとときの心のふれあいを楽しみながら、リウマチのことや医療、福祉の問題について語り合います。ぜひ、ご参加ください。

▽日時：6月28日(土)午後1時～4時 ▽会場：神崎ふれあいプラザ(視聴覚室1、2) ▽講師：神崎クリニック病院長 長井仁美先生  
●地区担当委員 藤岡初江 ☎0478-82-3226

**税務職員(三種)  
採用試験要綱**

国税に関する調査や徴収などの事務を行う税務職員としての事務を実施します。採用試験を実施します。

▽受験資格：昭和62年4月2日～平成3年4月1日生まれ ▽試験程度：高等学校卒業程度 ▽申込請求先：最寄の税務署(総務課) 配布開始は5月12日(月)

▽受付期間：6月24日(火)～7月1日(火) ※土日は除く ▽申込書提出先：第1次試験地を管轄する人事院各地方事務局 ▽試験日：第1次試験 9月7日(日)、

第2次試験 10月16日(木)～10月23日(木)の間の指定する一日 ▽試験地：第1次試験 人事院各地方事務局が示した試験地、第2次試験 第1次試験合格通知で指定する試験地

**土砂災害防止月間  
6月1日～30日**

土砂災害を防ぎ安心して住むためには、対策工事だけではなく、「自分の身は自分で守る」という意識を持つことが大切です。

**こんな時は注意**  
▽土石流：山鳴りが聞こえる時。川の流れが急に濁ったり、流木があった時。 ▽地すべり：地面にひび割れができた時。地面の一部がへこんだり盛り上がった時。 ▽がけ崩れ：がけから小石が落ちてきた時。がけに割れ目が見えた時。



## 法律相談

6月17日(火) 江戸崎庁舎 6月18日(水) 桜川庁舎  
法律問題の相談に弁護士がお答えします。予約制。受付＝6月9日(月)午前8時30分～／定員＝各会場6名。  
●稲敷市総務課(江戸崎庁舎) tel.029-892-2000(内線2209)

## 心配ごと等合同相談

6月5日(木)	桜川庁舎	弁
6月12日(木)	ふれあいセンター	司
6月19日(木)	東分庁舎	
6月26日(木)	江戸崎公民館	司

### 相談内容

各種相談の合同相談を行います。

▽時間：午後1時30分～4時

①心配ごと相談＝日常生活の諸問題について相談に応じます。予約制。弁＝弁護士、司＝司法書士に相談できます 申込：稲敷市社会福祉協議会 tel.029-892-5711

②行政相談＝行政に関する相談を受け付けます 問：稲敷市総務課(江戸崎庁舎) tel.029-892-2000(内線2209)

③人権相談＝人権に関する相談に人権擁護委員などがお答えします 問：稲敷市人権同和对策室(新利根庁舎) tel.029-892-2000(内線3300)

## 生活相談

隣保館の設置されていない地域の生活や人権などの問題について、専門の相談員が応じます。

▽日時：毎週水曜日、午前9時～正午 ▽場所：新利根庁舎、小角地区農村集落センター

●稲敷市人権同和对策室(新利根庁舎) tel.029-892-2000(内線3300)

## 情報メール配信

市からのさまざまな情報を、携帯電話やパソコンへ配信します。

▽PC用：市HPから

▽携帯用：[http://www.city.inashiki.lg.jp/mail\\_service/mobile/](http://www.city.inashiki.lg.jp/mail_service/mobile/)

※QRコードは裏表紙

## 教育に関する相談

### 教育相談

いじめ、不登校、友人関係など児童生徒に関する教育問題全般に、市教育相談員が面接や電話でお答えします。

▽日時：月～金曜午前9時～午後5時

●稲敷市教育相談室(新利根庁舎) tel.0297-87-0121

### スクールカウンセリング

臨床心理のカウンセラーが面接や電話でお答えします。

▽対象：市内小中学校 ▽申込：予約制 ▽日時：午前9時～午後5時／面接：江中＝火曜、新中＝木曜

●江戸崎中学校相談室 tel.029-892-3780

●新利根中学校相談室 tel.0297-87-5033

### 家庭児童相談

養護、虐待、非行、育成、心身障害など、乳幼児から児童に関する相談に、家庭相談員が面接や電話でお答えします。

▽日時：月～金曜／午前9時～午後4時

●稲敷市家庭児童相談室(新利根庁舎) tel.0297-87-3247

### 家庭教育相談

臨床心理士の先生が、子育てに関する悩みにお答えします。

▽日時：6月5日(木)、6月26日(木) 午前10時～午後4時

▽場所：各公民館、生涯学習センター ▽申込：予約制

●稲敷市教育委員会生涯学習課(新利根庁舎) tel.0297-87-3439

## 6月の納税

▽納期限：6月30日(月)

市県民税 1期

介護保険料 2期

国民健康保険税 2期

## 市の人口(常住人口)

総人口：47,817(-53)

男：23,627(-26)

女：24,190(-27)

世帯数：14,891(18)

※5月1日現在。かっこ内は前月比

### 休日診療当番医

5月25日(日)	ゆはらクリニック(古渡) tel.029-894-2002 湯原病院(阿見町) tel.029-887-0310
6月1日(日)	坂本医院:坂本隆二(桑山) tel.029-892-2232 沼崎医院(美浦村) tel.029-885-2358
6月8日(日)	鈴木クリニック(沼田) tel.029-892-3640 宮崎こどもクリニック(阿見町) tel.029-887-3510
6月15日(日)	古橋医院(西代) tel.0299-78-3770 さかえ医院(阿見町) tel.029-888-2662
6月22日(日)	佐倉クリニック(門前第2) tel.029-892-7011 河合内科医院(阿見町) tel.029-843-3301
6月29日(日)	いなしきクリニック(蒲ヶ山) tel.029-892-3372 阿見第一クリニック(阿見町) tel.029-887-3511
7月6日(日)	かたやま耳鼻咽喉科(阿見町) tel.029-887-3349 江戸崎病院(阿波) tel.029-894-2611
7月13日(日)	さかえ医院(阿見町) tel.029-888-2662 矢野整形外科医院(浜新宿) tel.029-892-2127
7月20日(日)	森脇整形外科(阿見町) tel.029-843-7888 角崎クリニック(中山) tel.0297-87-6030
7月21日(月)	小林医院(阿見町) tel.029-889-1134 竹尾医院(河内町) tel.0297-86-2436
7月27日(日)	おおさわ眼科(阿見町) tel.029-843-7272 坂本耳鼻咽喉科医院(戸張) tel.029-892-2627

▽診療時間:午前9時~午後4時

※都合により変更になる場合があります。要確認

### 犬猫引取

▽日時:6月5日(木)、19日(木)午後2時10分~30分 ▽場所:  
江戸崎庁舎第2駐車場奥 ▽手数料:2,000円(1匹)

●稲敷市生活環境課 tel.029-894-2327

### 医療・健康

#### 茨城県救急医療情報システム

医療機関の検索、休日診療当番医、小児輪番など情報が検索できます。毎日24時間対応。

●救急医療情報コントロールセンター tel.029-241-4199

●救急医療情報システム <http://www.qq.pref.ibaraki.jp/>、  
携帯 <http://www.qq.pref.ibaraki.jp/kt/>

#### 茨城子ども救急電話相談

子どもの急な病気の場合などに、看護師のアドバイスが受けられます。

▽受付時間:平日=午後6時30分~午後10時30分

▽プッシュ回線の固定、携帯電話=局番なしの#8000 / 非  
プッシュ回線の固定・公衆電話から = tel.029-254-9900

#### いなしき健康相談

医師が医療相談にお答えします。24時間毎日対応。

●フリーダイヤル tel.0120-69-3389

### 稲敷市地域交流スペース

囲碁教室	月曜、午後1時~
陶芸教室(予約制)	火、木曜=午後1時~/日曜=午前9時~
カラオケ愛好会	火、土曜=午後1時30分~
梅さんの落語会	6月6日(金)午前10時30分~
太極拳教室	6月11日(水)午後1時30分~
生花教室	6月19日(木)午後1時30分~
ゆきちゃんの音楽会	6月20日(金)午後2時~
手話愛好会	6月20日(金)午後7時~
料理教室	6月23日(月)午前10時~
リハビリ体操教室	6月23日(月)午後1時~
絵手紙教室	6月25日(水)午後1時30分~
茶道教室	6月26日(木)午前10時~

●稲敷市地域交流スペース(特別養護老人ホーム「水郷荘」内)  
tel.0299-79-2319



選手とファンとの  
キャッチボール⑫

**三條能央選手**

▽キャッチャー  
▽背番号: 19番  
▽1985年2月21日生  
▽出身: 福島県  
▽経歴: 安積高校—  
明治大学



んの方に応援してもらえ  
る。ふつうクラブチームは  
ここまで応援してもらえな  
いのでとても嬉しいです。  
今までは自分のために野球  
をしていたんですが、GG  
に入ってからみんなや親  
のためにも野球をしたいと  
いう気持ちになりました。

**Q今後の試合について**

アメリカ遠征では対戦チ  
ームが強豪という噂なので、  
自分の力がどこまで通用す  
るか試してみたいです。ク  
ラブ選手権では一戦一戦を  
挑戦者の気持ちで戦い、も  
ちろん連覇を目指します。  
そして当面の目標として  
は、社会人チームに勝って  
都市対抗野球に出場したい  
と思います。

**Q野球選手を目指している少年たちへ**

まずは、野球をずっと好き  
でいてほしいです。そして  
夢を持ち続けてプロ野球選  
手を目指してほしいです。

キャッチャーとしてチーム  
をひっぱる強肩の三條選  
手。アメリカ遠征を控えて  
忙しい中、インタビューを  
受けてもらいました。

**Q野球の魅力**

他のスポーツと違って、一

度に何点も取れることで  
かね。最後まで試合の行方  
がわからないのが魅力だ  
と思います。

**Q稲敷市の好きなど**

市民の方々があたたかい  
ところです。GGではたくさ

**市長への手紙から(抜粋)**

**■市民からのご意見**

『市民の皆さんへお願い』  
市民の皆さん方におかれま  
しては活発に御精進されて  
おられる事と思います。大  
変ご苦労様です。そして  
日々、健やかでありますよ  
う念じております。この事  
は私達障害者も同じです。

スペースなどが設けられて  
いる時は絶対にそこには駐  
車しないよう、お願い致し  
ます。多くの市民の皆さん  
と共に、互助、共助してい  
ければと思っています。  
一人ひとりの良心的なお  
力添えで、モラルの向上に、  
生活環境のグレードアップ  
に、ご配慮の程重ね重ねよ  
ろしくお願い申し上げます。  
第です。

障害者有志一同



飼犬のマナーアップ↑  
「稲敷の犬たち」



愛犬も  
いつも清潔に!

宮崎さん(門前第一) 宅の愛犬チャ  
チャ(シーズ/メス/10歳)

「2カ月に1回、カットに行ってま  
す」

●掲載希望の方は生活環境課まで





### プロフィール

石岡の「能面師」故・榎玄笑<sup>げんしやう</sup>氏に面打ちを師事。能面や神楽面など、今までに数十面作りあげる。現在は月二回柏市で面打ち講師として教える。

●教室と展覧会の問合せ先：  
029-894-2092(秋本さん宅)

# イナビト

稲敷で生きる人々

第20回 <sup>あきもとげんえい</sup> 秋本玄影さん

今月は、阿波の大杉神社の節分祭に奉納されている十二座神楽の面を打った、秋本玄影さん(阿波)です。

※面を彫ることを「打つ」という。

## ■面を打ち始めたきっかけ

二番目の娘が幼稚園の時、縁日で売っているおもちゃの面ではなくて「本物の面が欲しい」と私に言ったんです。しかし本物はたいへん高価なものだったので、私自身前々から面に興味があったこともあり、自分で作ってあげるという約束で打ち始めました。

それがきっかけで数々の面を打ち、10年ほどたった頃に、大杉神

社十二座神楽保存会長から、江戸時代から使用中の「面」を更新したいとの相談がありました。

絵の具の練り方や膠<sup>にかわ</sup>の濃度を知りたくて榎師匠に入門し、技術を磨きました。神楽面が完成するまでにいただいた6年くらいかかったと思います。

## ■面の魅力

一口では語れませんが、<sup>おもて</sup>面は光の加減で様々な表情を作り出すと言いますが、これがなかなか困難なのです。私ではまだまだ程遠い感じです。

ただの四角い木の中に面の存在を信じ、あわてず急がず刀を当てて打ちます。だんだんと姿が現れてくる

時が一番楽しいです。打っている時の心情によって仕上がりが変わってきます。その時の心が面の表情に出るのです。面は正直です。努力しただけのものは現れます。私の場合は「面打ち」とは「自己との対話」だと考えています。

## ■これから

いつかは個展を開いてみたいと思っています。今は毎年7月に土浦で、榎玄笑先生に関わりのある方々と展覧会を開いています。今年も開催し、私自身も3点ほど出展しますのでよろしければ来場してください。



1c



1a



1e



1d



1f



1b

### ①チューリップまつり

4月13日、浮島の和田公園で恒例のチューリップまつりが開催されました。朝方はあいにくの小雨模様でしたが、開会前には雨が上がり、沢山のお客さんをお迎えしての開演となりました。ステージを中心とした数々のイベントで会場内は肌寒さを忘れさせる盛り上がりを見せ、楽しい一日となりました。

### ②笑遊いのぼり祭

4月16日から5月5日まで、エドさき笑遊館では「笑遊このぼり祭」が開催されました。館内には笑遊館ボランティアが中心となり、兜やこのぼり、それに園児手作りのこのぼりたちが華やかに飾られました。撮影したこの日には、江戸崎保育園年長さんが笑遊館へお散歩に。自分たちが作った「顔写真付このぼり」を見つけ、大喜びでした。

### ③交通安全キャンペーン

4月10日、春の全国交通安全キャンペーンが行われました。当日はあいにくの天気となってしま、急ぎよ新利根コム入り口と店内でのキャンペーン。交通安全協会や

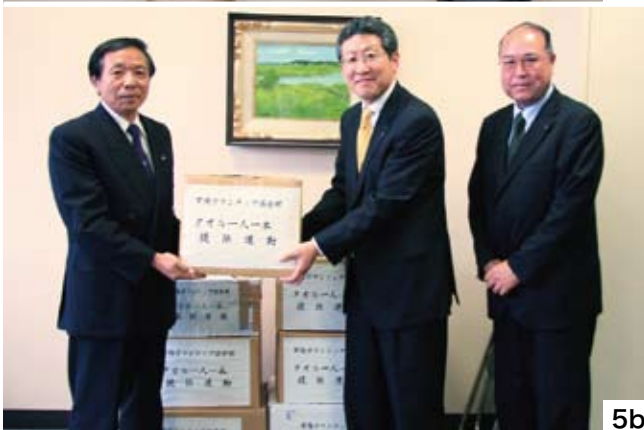




5a



2



5b



3

## で・き・ご・と

### 4-5月

市内の様々な行事、  
出来ことなどを取り上げます。

●稲敷市秘書広聴課 tel.029-892-2000(代表)



4

交通安全対策協議会をはじめとする関係者の皆さんと、江戸崎総合高校の生徒の皆さんにより、買い物に来たお客さんへチラシを配りながら、交通安全を呼びかけていました。

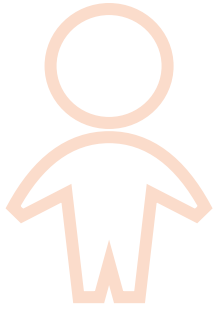
#### ④ミルクキーンの田植祭

5月6日、生涯学習センター付近の田んぼで、あずまミルクキーン田植祭が行われました。生産者と消費者の交流を目的に行われているこの祭りも、今年で8回目。あずま米産地づくり推進協議会主催のもと、消費者約150人と高田小の6年生15人が裸足で田んぼに入り、泥だらけになりながらミルクキーンの手植えを行いました。

#### ⑤寄贈

高田房枝さま(須賀津)より、市へ絵画(3点)の寄贈がありました。(5a)  
また、常陽銀行から「各介護施設で使用してください」とタオル440本の寄贈が社会福祉協議会へありました。(5b)  
ありがとうございました。





# 子育て child rearing

## 稲敷市子育て支援センター

- あいアイ (ふれあいセンター内) tel.0297-87-7070
- つばさ (私立新利根つばさ保育園内) tel.090-2210-7355
- ひまわり (私立江戸崎保育園内) tel.090-3232-2680



### あいアイ

#### ちびっこ運動会開催!

昨年、大勢の方の参加により大盛況となった「ちびっこ運動会」を今年も開催します。ハイハイの赤ちゃんから、パパ、ママまで楽しめるプログラムです。どうぞご家族お揃いでご参加ください。

▽日時: 6月21日(土)午前10時~正午 ▽  
 場所: 新利根体育館(ふれあいセンター前)  
 ▽対象: 就園前までの子どもと保護者 ▽  
 人数: 70組(先着) ▽申込: あいアイへ6月

16日(月)まで \*月曜~金曜、午前8時30分~午後5時15分(祝祭日を除く)



### つばさ・ひまわり

#### 応急手当講習開催

消防署員の方による実技講習です。万が一の時の対処法として受講されてみませんか? 親子で参加頂けます。 ▽日時: 6月25日(水)午前10時~11時30分 ▽場所: センターつばさ2階 ▽対象: 12組(どなたでも)



子育て終了式

去る3月18日の子育て終了式では40組の親子で歌ったり、大型絵本を見たり楽しく過ごしました。

## あそびの広場日程

### あいアイ

▽時間: 午前10時30分~11時30分 ▽対象: 0歳~就園前 ※要予約

- 6月4日(水) すくすく day / 東保健センター
- 6月6日(金) ママとあそぼう(0歳~1歳半) / あいアイ
- 6月10日(火) 運動会ごっこであそぼう(1歳半~) / あいアイ
- 6月11日(水) 運動会ごっこであそぼう / 東保健センター
- 6月12日(木) 運動会ごっこであそぼう / 桜川保健センター
- 6月13日(金) 運動会ごっこであそぼう / 江戸崎保健センター
- 6月21日(土) ちびっこ運動会 / 新利根体育館 ※10時~
- 6月25日(水) すくすく day / 東保健センター  
// 誕生会(6月生まれ) / あいアイ

### つばさ

▽時間: 午前10時~11時30分(製作・講座など)

- 6月3日(火) 赤ちゃん体操・おもちゃ作り(妊婦~生後8ヶ月)
- 6月5日(木) 赤ちゃん体操・おもちゃ作り(8ヶ月~1歳3ヶ月)
- 6月10日(火) 手遊び・七夕製作(1歳3ヶ月~1歳8ヶ月)
- 6月12日(木) 手遊び・七夕製作(1歳8ヶ月~2歳半)
- 6月17日(火) 手遊び・七夕製作(2歳半~3歳半)
- 6月19日(木) 手遊び・七夕製作(3歳半~就園前)
- 6月24日(火) 伝承講座(手芸)(どなたでも・12組)
- 6月25日(水) 応急手当講習(どなたでも・12組)
- 6月26日(木) サロンの日(どなたでも)

### ひまわり

▽時間: 午前10時~11時30分(製作・講座など)

- 6月4日(水) 小麦粉粘土(どなたでも)
- 6月11日(水) 小麦粉粘土(子育てトーク・育児相談を含む)(どなたでも)
- 6月18日(水) 手遊び・七夕製作(どなたでも)
- 6月24日(火) 伝承講座(手芸)(どなたでも・12組)
- 6月25日(水) 応急手当講習(どなたでも・12組)



# 保健センター public health center

● 稲敷市健康増進課（ふれあいセンター内） tel.0297-87-6111

## ＋ 百日咳にご注意！ 早めの予防接種を

百日咳とは、軽いかぜ症状と咳が出現して2週間以内がもっとも感染力が強く、3週間を過ぎると感染力はほとんどなくなります。感染力は大変強く、咳によって感染します。最初は、普通のかぜのようですが、1～2週間が過ぎるとだんだん激しい咳になり、せき込むようになります。特に、夜に咳が激しいのが特徴です。

母親からの移行抗体が十分に働かないため、2ヶ月未満の赤ちゃんにも感染します。生後6ヶ月以内の赤ちゃんには大変怖い病気で、咳のため息ができなくなり、顔色が紫になることもあります。肺炎や脳症を合併して重症化することもあり、6ヶ月以内では、脳症のため死亡することがあります。

### 予防のために

三種混合ワクチンが有効です。赤ちゃんには大変危険な病気ですので、3ヶ月をすぎ、BCG接種後、27日以上あけて早めに接種しましょう。

## ＋ もう一度ご確認ください 各種お知らせの確認

3月に下記のことを、郵送・配布しました。お手元に届いていない方は、お問い合わせください。

### 成人を対象としたもの

▷ 稲敷市保健行事予定表（各種健診・健康教室・こころの相談等について）

▷ 20年度健康教室のお知らせ（お申し込みお待ちしております）

### 妊婦を対象としたもの

▷ 健診受診票追加分（前期後期2回補助から、5回補助になりました。週数に応じて追加分を郵送しました）

### 乳幼児を対象としたもの

▷ 稲敷市すくすくカレンダー

▷ 乳児の健診受診票（受診月齢が変更になりました）

### 予防接種

▷ 年長児相当年齢への麻しん風しん予防接種のお知らせと予診票

▷ 小学4年生の日本脳炎予防接種のお知らせ

▷ 小学6年生の二種混合予防接種のお知らせと予診票

▷ 高校3年生相当年齢への麻しん風しん混合予防接種のお知らせと予診票

▷ 中学1年生への麻しん風しん混合予防接種のお知らせ（市外通学者には予診票も配布）

## 7月の行事予定

詳しくは3月に配布した、すくすくカレンダーをご覧ください。

### 予防接種（6月20日から予約受付）

■ 三種混合 ▷ 7月7日（月）東保健センター ▷ 7月25日（金）江戸崎保健センター

■ ポリオ ▷ 7月1日（火）江戸崎保健センター ▷ 7月18日（金）桜川保健センター

■ 麻しん・風しん ▷ 7月28日（月）

### 江戸崎保健センター

#### 離乳食相談（予約制）

▷ 7月25日（金）江戸崎保健センター

#### 乳幼児健診

対象の方へ個別通知いたします。詳しくは、すくすくカレンダーをご覧ください。

#### 心の相談（予約制）

▷ 心の相談 7月11日（金）江戸崎保健センター、7月30日（水）ふれあいセンター

#### 精神デイケア

▷ 7月30日（水）ふれあいセンター

#### 総合健診予約

■ 東保健センター ▷ 実施日：7月14日（月）～16日（水）▷ 予約日：6月12日（木）～13日（金）

■ 桜川保健センター ▷ 実施日：7月22日（火）～24日（木）▷ 予約日：6月18日（水）～19日（木）

■ 江戸崎保健センター ▷ 実施日：8月7日（木）～10日（日）▷ 予約日：7月9日（水）～10日（木）

# 生涯学習 lifelong education

●稲敷市教育委員会生涯学習課(新利根庁舎) tel.0297-87-3439

## バドミントン教室

### 初めての人でも大丈夫!

ラケットにシャトル(羽)を当てるだけ!小さな子から大人まで、どなたでも気軽に楽しめるスポーツです。この機会に参加してみませんか?

▽日時:6月18日~8月6日、毎週水曜日(全8回) 午後7時30分~9時30分 ※日程が変更になる場合があ



ります。 ▽場所:江戸崎総合運動公園・体育館メインアリーナ半面 ▽参加費:2,000円(教室初日に徴収) ▽申込み:6月3日(火)から電話で申し込む ▽定員:30人程度  
●生涯学習課社会体育係 ☎0297-87-3439



## 各種大会結果

### チューリップ杯

4月20日(日)と26日(土)に少年野球チューリップ杯が開催されました。稲敷市内と市近辺の少年野球24チームが悪天候の中、熱戦を繰り広げました。

優勝:荃崎ファイターズ、準優勝:刈谷イーグルス、第三位:玉造ジャイアンツ、第四位:浮島ドリームズ



### 全日本年齢別選手権

第19回全日本年齢別トランポリン競技選手権大会が4月18日から20日まで、石川県輪島市で行われ石井純さんが(NPO法人江戸崎スポーツクラブ)が15~16歳の部シンクロナイズド競技で見事優勝しました。

### 北京オリンピック出場決定

稲敷市出身の外村哲也さんが、4月17日に行われたオリンピック選考会で優勝し、北京オリンピック日本代表選手として正式に決定しました。外村さんは、小学校3年生から江戸崎スポーツクラブでトランポリンを始めました。その後東京農大一高、日本体育大学でトランポリン部に所属、大学卒業後はNPO法人江戸崎スポーツクラ

ブで練習し、現在はビックエススポーツクラブ大阪に所属しています。金メダルを獲るために、日々練習に励んでいますので、みなさん応援しましょう。





- 稲敷市立図書館 tel.0299-79-3111、検索：opac.city.inashiki.lg.jp
- 江戸崎公民館図書室 tel.029-892-0305
- 新利根公民館図書室(改善センター内) tel.0297-87-2175
- 桜川公民館図書室 tel.029-894-2981

## 蔵書点検のため休館

6月2日(月)～13日(金)

蔵書点検のため休館します。ご協力をお願いします。

## 貸出し点数を増やします

下記の期間は貸出し点数を増やします。ぜひご利用ください。

○5月20日(火)～6月1日(日) 本：1人10冊まで

○5月27日(火)～6月1日(日) ビデオ、CD：1人6点まで

## 市立図書館

### 子ども映画会

▽題名：たまごにいちゃん(幼年向けアニメ) ▽日時：6月21日(土)、22日(日) 午後2時～(上映時間26分) ▽申込：当日図書館カウンター ▽定員：70人

### おはなし会

ボランティアの方が、紙芝居や大型絵本を読んでもくれます。

▽日時：6月29日(日) 午前10時30分～

### 新着図書

『『気づき』の力』柳田邦男、「奇縁まんだら」瀬戸内寂聴、「ドブロクの唄」松尾スズキ、「ちょいボケ迷走記」野末陳平、ほか

### 新着CD

朗読CDを多数揃えました。ぜひ、ご利用ください。

「葦は見ていた」山本周五郎(朗読：江守徹)、「博士の愛した数式」小川洋子(ラジオドラマ)、「驟雨」吉行淳之介(朗読：渡辺謙)、ほか

## 公民館図書室

### 江戸崎公民館図書室

### おはなし会

ボランティアの方が、絵本を読んだり、エプロンシアターをしてくれます。

▽日時：6月21日(土) 午後2時～3時

▽場所：江戸崎公民館1階和室2

### 新利根公民館図書室

### おはなし会

雨やカエルのお話、絵本の読み聞かせを行います。また、おり紙で七夕かざりなどをつくります。参加費は無料です。みなさん遊びに来てください。

▽日時：6月14日(土) 午前10時30分～11時30分 ▽場所：新利根公民館2階和室

## 図書カレンダー6月

市立図書館休館日=■

日	月	火	水	木	金	土
1	2	3	4	5	6	7
8	9	10	11	12	13	14
15	16	17	18	19	20	21
22	23	24	25	26	27	28
29	30					

### 江戸崎図書室

毎週月曜日、6月2日(月)～13日(金)、24日(火)休室

### 新利根・桜川図書室

毎週月曜日、6月2日(月)～13日(金)休室

■開館(室)時間：午前9時～午後5時 ※図書館は水曜日のみ午前11時～午後7時



### 新着図書(図書館)

「あばやん」新野剛志、「JOY!」嶽本野ばら他、「ブルーベリー」重松清(写真左から)

# 柴崎・愛宕神社の奉納相撲

## 家内安全と五穀豊穡を祈願

●市郷土資料調査委員・池田恵子

柴崎の愛宕神社の境内では、毎年八月二四日に奉納相撲が開かれます。家内安全と五穀豊穡を祈願して長年執り行われてきました。

土俵は正面階段の中腹、女坂の途中の広場に、柴崎・寄居の若衆達によって築かれます。砂をこんもりと盛り上げ、四隅には四本柱が建てられます。その上部には注連縄が廻らされ、土俵は束ねた稲藁で造られます。また正面には世話役達が受付をおこなう棧敷席も組み上げられます。

四方柱の相撲の格式は古くからのもので、寄居には明治三年六月、立行司・木村庄之助らが「四本柱土俵之式」を奉納したことが記された奉獻証状が残されています。この証状のあて先

が「常州河内郡芝崎村若者衆中」であることから、昔からこの奉納相撲を若衆達を取り仕切っていた様子が窺えます。これは現在にも受け継がれ、揃いの浴衣をまとった若衆達が、世話人を中心に奉納相撲の一切を仕切っています。昔は、力自慢の草相撲の力士達が近郷近在から集まって相撲に興じたそうです。昭和の初期頃には稲敷郡内各地か

ら相撲の力士達が集まって来て、角崎には「隅田川」、竜ヶ崎の宮瀨には「宮の森」という四股名の力士がいたそうです。

愛宕神社の奉納相撲は、土俵の周辺に出店が並び、産土様の祭礼の一つとして、柴崎から他所に嫁いでいた人達も帰ってきて、皆で観戦するのが大変な楽しみでした。

戦後は草相撲も盛んでは無くなり、消防団員や自衛隊員また国体の選手などを招待して奉納相撲が行われていました。昭和三〇年、新利根村への合併を記念して、消防団対抗相撲大会が愛宕神社で行われました。各分団から三人が出場し三種の競技が行われました。

団体戦と個人戦ともう一種目の全てで柴崎・九軒が優勝したといえます。

その九軒の徳兵衛家には、明治生まれのお祖父さんが若い時分、相撲を取っていた頃に贈られた「愛宕山」の化粧廻しが大切に保管されています。この化粧廻しは当時料理店を営んでいたおばさんが、ひいきにしてくれる人に声をかけて作製したものです。この化粧廻しを初めて締めた時には「緞子開き」が近くの公民館の広場で行われ、大勢の人が一目見ようと集まったそうです。

平成の時代になると、相

撲を取る大人がいなくなり、代わって子供が相撲を取るようになりました。現在は寄居や近所の豆力士たちが、伝統を受け継ぐ四本柱立の土俵の上で、力一杯相撲を取る光景がみられます。

先ず、まわしを着けた力士は対角線の柱に括り付けられた塩を土俵に撒ぎ、一礼し、両手を土俵につけ、向かい合います。「はっけよいのこった」と行司役の若衆の合図で取り組みます。終了後は一礼し、土俵を去ります。このように、伝統のある愛宕神社の奉納相撲の礼式は、今の子供たちに確かに受け継がれています。



①寄居の奉獻証状、明治3年6月



②市内に残る「愛宕山」の化粧廻し



③2006年8月24日の相撲大会

俳句

白い手に抱かれて風呂に入る春  
筑波嶺の見ゆる縁側心太  
水ぬるむ底を濁して動くもの  
ゆつくりとチューリップ園の車椅子  
初音きき心清しく染みわたり  
背に余るランドセル揺れ新人生  
屋根越して溢るる如く桜かな  
枝さきのほのやはらかし春うごく  
媼九十紅ひいてまた花の人  
枝移り朝の小鳥や花散らし  
花冷や女房が花の下にいる  
身の内に棲む風神や糸柳  
青き空落花の中をゆつくりと  
山畑の守り確かな葱坊主  
杖いらぬ今を大事に青き踏む  
花筏流れて揺れる海風壁  
掌に受けし花菜漬をばもてあます  
ものゝ芽に雨しつかりと降りにけり  
鯉のぼり近所いっばい明るうす  
筍の礼に始まる長電話  
なつかしき島の男の鮎脰  
花参道入ればやさしき顔となる  
鯉織橋の開通祝うごと

坂本美園(戸張)  
田中千代子(蒲ヶ山)  
幸田不死男(荒宿)  
福本きみえ(新山)  
栗山美鈴(田宿)  
根本京子(高田)  
宮本芳子(切通)  
青木富喜代(月出里)  
細川えつ子(荒宿)  
中條やい子(大宿)  
青木啓泰(本宿)  
溝口民城(高田)  
川崎典雄(鳩崎)  
金野みどり(小角)  
小林寿恵王(田宿)  
石井忠(橋向)  
高柳幸子(古渡)  
根本ナカ(神宮寺)  
坂本きよ子(下馬渡)  
永長小夜(古渡)  
大久保フク(古渡)  
大久保晴代(古渡)  
鴻野のぶ尾(堀之内)

短歌

れんぎょうに菜の花ミモザ水仙と黄に染む庭は束の間の春  
はらはらと桜舞い散るトレセンで円座かこみて喋も満開  
春彼岸墓処に参るみちすがら肩にひとひら白梅の花  
新川の桜の終りか花筏流るともなく厚きうす紅  
モンブラン登頂を記す師の歌集に遠き異国の雪山想う  
帰りきて鍵廻すとき夕映えに孤独の私の指蒼みたり  
「お別れです」と母の墓参に来し従弟終の住処の福岡へ発つ  
訃報あり思いは多く重なれど町の歴史が終わりを告げる  
あきらけく筑波嶺の見ゆ空青き下に白鷺光りてたてり  
鶯の初音にこころ浮き立ちて一気に登る山の細道  
満開の庭に開きしチューリップ風の光に躍るがに見ゆ  
朝食はいっしょなりしに夕食は六百キロをはなれはなれて  
満開の桜の花を愛でながら今日の一日が平和に暮れぬ  
遠き日のたばこ畑の花の紅敗れし国を点しゐたりき  
はからずもすすめられたるシルバークー戸惑いつつも試乗してみる  
落日の光の中の草野球跳ねる球音跳ねあがる子ら  
寒いとは言っても春よ路の墓年に一度のほろ苦き味  
寝仕度のカーテン引く手止まりけり庭先横切る鮎見つけて  
公園の古木の桜五分咲きぬベンチに語らう老婦と子犬  
種播きに家族そろろうも束の間にあとはそれぞれ職に戻りぬ  
耳遠き姑との会話ようやくに手話を交えて互いに笑う  
白椿はきよせし後にまたひとつ落ちて幽けし庭の夕暮れ  
亡き母の佐原日記をよみつぎて笑みのなきまま五冊目を繰る

雨宮美世志(高田)  
内田君代(沼田)  
小嶋ふく江(大宿)  
坂本緑(鳩崎)  
松本静子(西町)  
三島文子(佐倉)  
山口須美子(上君山)  
山本彰治(高田)  
及川良三(佐倉)  
矢崎健一(古渡)  
永長小夜(古渡)  
川村とみ(下太田)  
椎木道代(柴崎)  
福田雅子(上根本)  
宮淵敏江(下太田)  
吉田テル(伊佐津)  
大野キヌ(清久島)  
山口朋子(結佐)  
諸岡ふじ枝(結佐)  
平山栄子(八筋川)  
黒田定子(下須田)  
諸岡静江(伊佐部)  
山根三千人(西代)







## ぶら〜り・稲敷 no.36 新利根協同農学塾農場

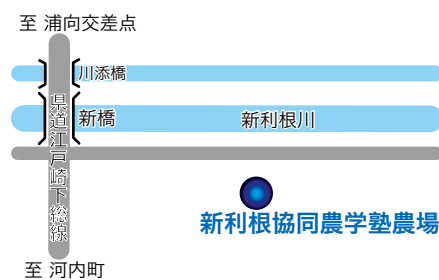
この農場は北側に新利根川、その他周辺は広大な田園の中に位置し、広い牧草地への放牧を取り入れた経営としては、関東でも珍しい牧場です。一昨年までは刈り取った牧草を牛舎で食べさせることを中心としていましたが、昨年からは牧草地への放牧を多く行うようになりました。今年5月後半からは毎日の放牧になるそうです。放牧は牧草地をブロックに区切って、約10日のローテーション。この時期の牧草はイタ

リアンライグラス。大きな牛たちがおいしそうに食べていました。これが食べ尽くされるころ、今度はクローバーや野草が伸びてきて新たな牧草になるということでした。

放牧することの利点は、牛が運動することによって搾乳量は少なくなりますが、良質な風味の良い牛乳がとれること。また、牧草が伸び切らないうちに牛が食べてしまうため（以前はある程度成長してから刈り取っていた）害虫の発生

が少なくなったそうです。

牧草地に放たれた牛たちは、今日ものんびりと牧草を食べています。



**ご意見を！** 市民のみ  
 皆さんのご意見、ご提案を今後の編集に反映していきたいと思えます。秘書広聴課まで

編集後記 ▽五月に入っても、「五月晴れ」をほとんど見ない今日この頃。部屋の隅に置いてあったカメラのレンズを覗いてみるとカビが発生。あまり使わなくなったレンズなので修理に出すかどうか思案中。(i) ▽もうそろそろ梅雨の季節ですね。この時期は鎌倉に行きたくくなります。あじさいなんかをゆっくりと眺めて、写真でも撮ってみたいものです。(D)



広報稲敷 6月号 発行日：平成20年5月23日

発行：稲敷市／編集：稲敷市市長公室秘書広聴課／〒300-0595茨城県稲敷市江戸崎甲3277番地1  
 tel.029-892-2000(内線2400) fax.029-892-0906／稲敷市 <http://www.city.inashiki.lg.jp/>



