



**主な内容** p2 お笑いバトル、p3 夏まつり（さじき席販売）、p4 国民健康保険税の改正、p7 男女共同参画、p8 アントラーズ、p9-12 ねんきん特別便、いなしきルーム・リーダーバンクの登録、など

**表紙** 元気いっぱい遊ぶ、第二保育所の園児たち。（関連記事p16）

# Owarai Festival

## 今年も暑い夏を笑いでふきとばせ！

～笑って！遊んで！感じて！いなしき～

8月2日(土)、30日(土)、9月7日(日)に、お笑いイベントを開催します。  
欽ちゃん劇団やプロ芸人、アマチュア芸人、チビっ子浪曲師など盛り沢山の内容となっております。ぜひ、足を運んでください。

● 稲敷市秘書広聴課政策審議室(江戸崎庁舎内) ☎029-892-2000(内線2405)

● 稲敷市企画課(江戸崎庁舎内) ☎029-892-2000(内線2604)



### 若手芸人お笑いバトル予備予選B

優勝賞金10万円めざし、9月7日(日)の予選、11月22日(土)の決勝にむけて、最初の登竜門であるアマチュア芸人だけのお笑いバトルを行います。審査員は観客の皆さんです。お気軽に見に来てください。

▽日時：8月2日(土) 午後1時～

▽場所：えどさき笑遊館

▽入場：無料

● 稲敷市秘書広聴課政策審議室(江戸崎庁舎内)

☎029-892-2000(内線2405)

### 笑遊お笑い演芸会

日本の伝統芸能である落語、浪曲、チビっ子浪曲、紙きりから、芸座連、チンドンまで、老若男女の皆さんが笑って楽しめる盛りだくさんのイベントです。ご家族そろって足を運んでみてください。

▽日時：8月30日(土) 午後1時～

▽場所：江戸崎公民館

▽入場：無料(先着686人自由席)

● 稲敷市企画課(江戸崎庁舎内)

☎029-892-2000(内線2604)

### 爆笑稲敷ライブ2008

第一部に欽ちゃん劇団バラエティ公演、第二部に若手芸人お笑いバトル予選Bグループを行います。8月2日の予備予選Bを勝ちあがったアマチュア芸人に、東京のプロ芸人が加わり、11月22日の決勝にむけて、熱いネタバトルが繰り広げられます。

▽日時：9月7日(日) 午後1時～

▽場所：あずま生涯学習センター

▽入場：無料(事前に配布する入場券が必要です)

▽入場券配布場所：えどさき笑遊館、あずま生涯学習センター、江戸崎公民館、各庁舎総合窓口

※8月22日(金)より配布、お一人様二枚まで

● 稲敷市秘書広聴課政策審議室(江戸崎庁舎)

☎029-892-2000(内線2405)



第一回「爆笑稲敷ライブ2008」が6月14日に江戸崎公民館で開催され、500人以上の観客で笑いに包まれました。第一部では、佐藤あつしさんとあさりどさんが主演の「欽ちゃん劇団バラエティ公演」、第二部では「若手芸人お笑いバトル予選A」を行いました。みごと上位4位までに選ばれた11月22日の決勝へ進むのは、プロ芸人「星野卓也」「5番6番」「流れ星」、そして予備予選から勝ちあがったアマチュア「工藤由行」の4組と決まりました。

# Summer Festival 13th

## 最高の花火をとびっきりの場所で

### ～さじき席の販売について～

8月23日(土)に行われる、いなしき夏まつり。夜は1万2千発の花火大会を盛大に開催します。

そこで今年も、江戸崎総合運動公園サッカー場内にさじき席を設置します。申込方法は、次のとおりですので、お早めにお買い求めください。

●いなしき夏まつり実行委員会(東庁舎商工観光課内)

☎029-892-2000(内線5207・5209)



■**えどさき笑遊館での販売**  
販売期間…7月25日(金)～8月22日(金) 午前10時～午後6時  
販売場所…えどさき笑遊館(関東つくば銀行江戸崎支店前)  
料金…1マス5000円

■**FAX・メールでの販売**  
受付期間…7月28日(月)～8月14日(木)  
料金…1マス6000円  
手続方法…①申込書を、稲敷市観光協会ホームページからダウンロードするか、各庁舎総合窓口で入手してください。②

申込書に必要な事項を記入の上、FAXまたはメールで申し込みください。③申込書に記載してある口座に振り込んでください。(振込手数料は申込者負担)  
④入金確認後、さじき席券を、1週間以内に郵便書留で送ります。

■**さじき席専用駐車場(有料)**  
さじき席購入者限定で、さじき席横に300台分の駐車場を設置します。普通車用(ワゴン車含む)で1マスにつき1台まで。  
開門時間…午前11時  
料金…1台500円

■**交通規制**  
午後8時から11時頃まで交通規制があります。後日発行するプログラムを参照し、当日は係員の指示に従ってください。

●いなしき夏まつり実行委員会(稲敷市東庁舎商工観光課内) ☎  
029-892-2000(内線5207・5209)  
FAX 029-9178-3398  
syoukou@city.inashiki.jp  
●観光協会ホームページ  
<http://www.inashiki.com>

### さじき席に関する注意事項

- マスの広さは、約2m×約2mです
  - 1マスの定員は、5名です
  - 1マスにつき、5枚のさじき席券をお渡しします。さじき席券がない方は入場できません
  - 悪天候などにより順延・延期した場合、さじき席券はそのまま利用できます
  - 自己の都合で利用されない場合、返金はいたしません
  - さじき席会場はサッカー場のため、周りがネットフェンスで覆われています。あらかじめご了承ください
  - たばこ等により人工芝を破損させた場合は、修繕費を負担していただきます
  - 会場内での歩行喫煙は危険ですので絶対になさらないでください
  - 会場内でのバーベキューや周りの方々に迷惑となる椅子の利用は禁止となります。ざぶとんやクッションなどをお持ちになることをおすすめします
- ※さじき席専用駐車場へはさじき席券のみの提示では入ることはできません  
さじき席用駐車券の提示が必要となります

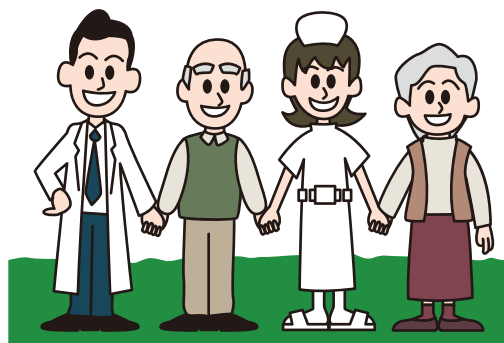
# 平成20年度国民健康保険税の改正

医療制度の改正に伴い、国民健康保険税の内容も大きく変わりました

後期高齢者（長寿）医療制度の創設により、高齢者世代の医療費への負担の仕組みも見直され、これまで、老人保健への拠出金を国民健康保険税の「医療保険分」に含めて算定していた方法から、現役世代が負担すべき費用を「後期高齢者支援金」として、「医療保険分」と分けて算定する方法に改正されました。

●稲敷市保険課国民健康保険係（桜川庁舎）

☎029-892-2000(内線4605)



## ①後期高齢者支援分が創設されました

平成20年度からの後期高齢者医療制度施行に伴い、医療保険加入者は、後期高齢者医療制度を支援するために、後期高齢者支援金として納付していただくことになりました。国民健康保険税においても従来の医療保険分と介護保険分（40歳から65歳未満）に加え後期高齢

## 保険税率（平成19年度）

|         | 医療保険分   | 介護保険分  |
|---------|---------|--------|
| 所得割額 ※1 | 7.5%    | 0.9%   |
| 資産割額 ※2 | 45%     | 5%     |
| 均等割額 ※3 | 20,000円 | 9,000円 |
| 平等割額 ※4 | 25,000円 | 5,000円 |
| 限度額 ※5  | 56万円    | 9万円    |



## 保険税率（平成20年度）

|      | 医療保険分   | 後期高齢者支援分 | 介護保険分  |
|------|---------|----------|--------|
| 所得割額 | 5.8%    | 1.7%     | 0.9%   |
| 資産割額 | 35%     | 10%      | 5%     |
| 均等割額 | 15,500円 | 4,500円   | 9,000円 |
| 平等割額 | 19,500円 | 5,500円   | 5,000円 |
| 限度額  | 47万円    | 12万円     | 9万円    |

者支援分を合算して納付していただきます。  
 なお、後期高齢者支援分が新たに創設されましたが、平成19年度分の医療保険分の税率と、平成20年度からの医療保険分と後期高齢者支援分を合算した税率は変わりません。

者間の負担の公平を図るよう税率と賦課限度額を決定しておりますが、医療費の増加により負担が集中する中間所得者への配慮などから地方税法が改正され、これまでの医療保険分の賦課限度額56万円を平成20年度から医療保険分を47万円、後期高齢者支援分が12万円になります。（介護分の限度額は変更されません）

## ②限度額が改正されました

国民健康保険税は、被保険

### 【注釈】

- ※1 所得割額＝前年中の総所得金額から基礎控除（33万円）を控除した額に一定の率を乗じた額です。
- ※2 資産割額＝当該年度分の固定資産税額のうち、土地および家屋に係る部分の額に一定の率を乗じた額です。
- ※3 均等割額＝被保険者1人あたりに賦課される1年間の金額です。

- ※4 平等割額＝1世帯あたりに賦課される1年間の金額です。
- ※5 限度額＝1年間の国保税額の上限です。

**緩和措置**

**(ア) 所得が低い世帯への軽減についての緩和措置**

国民健康保険税の軽減の判定をするとき、75歳以上の方（一定の障害のある方は65歳以上）が国民健康保険から後期高齢者医療制度に移行したことにより、国民健康保険被保険者（加入者）が減少しても、5年間は移行した方の人数・所得を含めて判定する措置がされます。

**(イ) 世帯割で賦課される分の軽減（介護分は除きます）**

国民健康保険から75歳以上の方（一定の障害のある方は65歳以上）が、後期高齢者医療制度に移行されることによって、単身世帯になる場合には、5年間「医療分」と「支援分」にかかる平等割を2分の1にする措置がされます。

**(ウ) 被扶養者であった方の保険税の減免**

社会保険などに加入している75歳以上の方（一定の障害のある方は65歳以上）が、後期高齢者医療制度に移行することによって、社会保険などの被扶養者でなくなった方が国民健康保険に加入する場合には、新たに国民健康保険税を負担することになるため、その扶養されていた方（国民健康保険の資格を得た日に65歳以上の方）について2年間、減免措置がされます。



**③ 公的年金等受給者に対する特別控除額が廃止になりました**  
平成18年度の公的年金等控除の見直しに伴い創設された、公的年金受給者に対する緩和措置（平成18・19年度）は、平成20年度から廃止になりました。

**④ 後期高齢者医療制度の創設に伴う国民健康保険税の緩和措置が新設されました**  
後期高齢者医療制度の創設に伴い、75歳以上の方（一定の障害のある方は65歳以上）が国民健康保険から移行しても、国民健康保険税が急激に増えることがないように、一定期間、国民健康保険税の緩和措置が行われます。

**⑤ 国民健康保険税の年金からの特別徴収が始まりました**  
国民健康保険税は、納付書または口座振替のいずれか（普通徴収）により納めていただいておりますが、平成20年度から、前期高齢者（65歳以上75歳未満）のみで構成されている世帯は原則として、世帯主の年金からの特別徴収という方法に変わりました。

※特別徴収による納付方法の対象となる方  
世帯内の国民健康保険の加入者全員が65歳以上75歳未満の世帯の世帯主（擬制世帯主を除く）で、受給されている年金の額が年額18万円以上の方は対象となります。ただし、介護保険料（65歳以上）と国民健康保険税の合計額が年金受給者の2分の1を超える場合は、従来の納付書または口座振替による納付方法となります。



|    | 世帯内の加入内容                           | 判定   |
|----|------------------------------------|------|
| 例1 | 世帯主(国保) 72歳、妻(国保) 68歳              | 特別徴収 |
| 例2 | 世帯主(国保) 72歳、妻(国保) 63歳              | 普通徴収 |
| 例3 | 世帯主(後期高齢者医療制度、擬制世帯主) 78歳、妻(国保) 68歳 | 普通徴収 |
| 例4 | 世帯主(社会保険、擬制世帯主) 72歳、妻(国保) 68歳      | 普通徴収 |
| 例5 | 世帯主(国保) 72歳、妻(国保) 68歳、子(国保) 33歳    | 普通徴収 |
| 例6 | 世帯主(国保) 72歳、妻(国保) 68歳、子(社会保険) 33歳  | 特別徴収 |
| 例7 | 世帯主(国保) 72歳、妻(後期高齢者医療制度) 78歳       | 特別徴収 |

# 今年度の介護保険料が決まりました

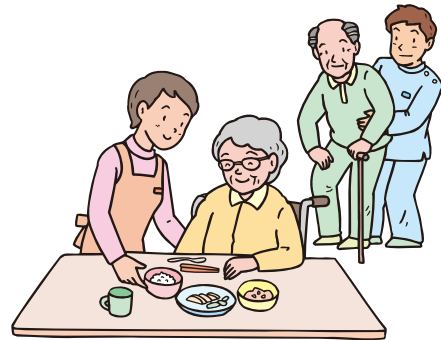
## 介護保険料(65歳以上の方)のお知らせ

平成20年度の保険料が確定しましたので、お知らせします。

また、本年度についても平成19年度同様、平成17年度の税制改正の影響を受ける方について緩和措置があります。

● 稲敷市高齢福祉課(新利根庁舎)

☎ 029-892-2000(内線3253・3254)



### 平成20年度の年間保険料

| 保険料段階 | 対 象 者   | 年額保険料                 |         |
|-------|---|-----------------------|---------|
| 第1段階  | ・生活保護の受給者<br>・老齢福祉年金の受給者であって、本人および世帯全員が市民税非課税の方 | 14,400円               |         |
| 第2段階  | ・本人の年金収入と所得金額の合計が、80万円以下で世帯全員が市民税非課税の方          | 14,400円               |         |
| 第3段階  | ・上記以外で本人及び世帯全員が、市民税非課税の方                        | 21,600円               |         |
| 第4段階  | ・本人が市民税非課税で、世帯内に市民税課税者がいる方                      | 28,800円               |         |
|       | 緩和される場合   | 税制改正の影響により第1段階から上昇する方 | 23,900円 |
|       |   | 税制改正の影響により第2段階から上昇する方 | 23,900円 |
|       |   | 税制改正の影響により第3段階から上昇する方 | 26,200円 |
| 第5段階  | ・本人が市民税課税で、合計所得金額が200万円未満の方                     | 36,000円               |         |
|       | 緩和される場合   | 税制改正の影響により第1段階から上昇する方 | 28,800円 |
|       |   | 税制改正の影響により第2段階から上昇する方 | 28,800円 |
|       |   | 税制改正の影響により第3段階から上昇する方 | 31,100円 |
|       |   | 税制改正の影響により第4段階から上昇する方 | 33,400円 |
| 第6段階  | ・本人が市民税課税で、合計所得金額が200万円以上の方                     | 43,200円               |         |

※4月1日が基準日になっています。(実際の保険料は、決定通知等でご確認ください)

※合計所得金額とは、年金、給与、不動産、配当などの収入金額から必要経費に相当する金額(収入の種類により計算方法が異なる)を控除した金額の合計で、扶養控除や社会保険料控除などの所得控除をする前の金額です。土地、建物や株式の譲渡所得がある場合は、特別控除前の金額、繰越控除前の金額をいいます。

### 保険料の納め方

特別徴収(年金天引き)と普通徴収(納付書による現金納付)の2つの方法があります。

| 納付方法        | 決定通知                | 条 件   |
|-------------|---------------------|---|
| 特別徴収(年金天引き) | 10月に送付<br>(ハガキ)     | 公的年金を年間18万円以上もらっていて、稲敷市に住所があり65歳になっている方(基準日あり)    |
| 普通徴収(納付書)   | 8月に送付<br>(納付書兼決定通知) | 老齢福祉年金を受給されている方、年度途中で65歳になられた方、および年度途中で稲敷市に転入された方 |

10月特別徴収基準日: 4月1日

※ただし4月1日以降に65歳になった(または転入した)方については、翌年度4月・6月・8月から特別徴収になる場合があります。

普通徴収の方でも口座振替(口座引落し)をご利用できますので、ぜひご利用ください。

### 男女共同参画社会を目指して

男女共同参画とは、女性にとっても男性にとっても幸せな社会をつくっていくことです。

男性も女性も心を合わせ協力し合い、美しいハーモニーを奏でながらともに歩いていきましょう。

● 稲敷市秘書広聴課女性行政係（江戸崎庁舎）

☎ 029-892-2000（内線 2403）



## 平成19年度

### 男女共同参画行政に関する 事業の報告

#### 計画の策定と条例の制定

市では誰もが性別にかかわらず、その個性と能力を十分に発揮することができる男女共同参画社会の実現を目指すため、3月に「男女共同参画計画」を策定するとともに、4月1日「男女共同参画推進条例」を制定しました。

#### 男女共同参画講座の開催

男女がお互いの人権を尊重しあい、支えあいながら自立する社会、さらに誰もが「自分らしく」いきいきと暮らせる社会の形成を目指して「男女共同参画講座」を開催しました。

期間は10月27日から12月16日まで、4回にわたり13人の参加がありました。

##### 第1回「裁判員制度について」

平成21年度からスタートする「裁判員制度」の概要を学習しました。講師：水戸地方裁判所

##### 第2回いなしき女と男のハーモニーフォーラム参加 第3回「自分も相手も大切に するコミュニケーション」

講師：NPO 法人アサーティブジャパン事務局長 中野満知子氏

##### 第4回茨城県女性プラザ主催講演会参加

「女性の生き方と仕事」 講師：TBS アナウンサー 吉川美代子氏

#### いなしき女と男のハーモニーフォーラム

男女共同参画に関する意識啓発を図るため、「ささえあい平等の輪を明日へ」をテーマに11月11日にあずま生涯学習センターでフォーラムを開催しました。家族経営協定締結農家、男性保育士、市内のお二方の実践活動の発表や、実践女子大学教授の鹿嶋敬先生をお迎えしての講演を聴きながら、参加者は改めて男女共同参画についての認識を深めていました。

#### 職員研修

市の行政全体に男女共同参画の視点を反映させるため、新任課長級、課長補佐級職員を対象に2月5日研修会を開催しました。

「男女共同参画の背景と施策の方向性」の演題で講師に茨城大学生涯学習教育研究センター准教授の長谷川幸介先生をお迎えして47人が参加しました。



# 鹿島アントラーズFC

## フレンドリータウンデイズ

# 「稲敷市の日」

### 10月18日(土)

### J1リーグ第29節

### VS 京都サンガFC

### 午後3時キックオフ (カシマサッカースタジアム)

#### ① 試合ご優待

市内に在住、在勤、在学(当日身分を証明できるものを持参)している方を対象に指定席またはサポーターズシートを1,000円で試合にご優待。中学生以下と65歳以上の方、ファンクラブ会員は無料でご招待します。(事前申込不要、指定席は当日先着順となります)

#### ③ カシマスタジアム見学ツアー

普段入ることの出来ない選手控え室などを見学！  
▽定員：200名 ▽対象：市内在住・在勤・在学の方  
▽集合場所：スタジアム ▽集合時間：正午(ツアー所要時間約45分)

※小学生以下のお子様は保護者の同伴が必要となります。

#### 申込必要事項

- ①スタジアム見学ツアーに応募 ②参加者氏名、年齢(全員) ③代表者の氏名、住所、電話番号

#### ④ ピッチでマッチ(前座試合)

試合で使用する天然芝で裸足のサッカー体験！  
▽定員：200名 ▽対象：市内在住の小学生以下  
▽集合場所：スタジアム ▽集合時間：正午  
※ご家族の方は、保護者観戦ゾーンまたは観客席での応援になります。(入場チケットが必要)

#### 申込必要事項

- ①ピッチでマッチに応募 ②参加者氏名、年齢(全員) ③保護者(代表)の氏名、住所、電話番号

#### ② 試合観戦バスツアー

アントラーズホームゲームにバスで応援に行こう！  
▽定員：100名 ▽対象：市内在住・在勤・在学の方  
▽乗降場所：江戸崎、新利根、桜川、東の各庁舎  
▽行程：出発(10:00)→自由時間→試合観戦→稲敷着(19:30)

※自由時間に「スタジアム見学ツアー」や「ピッチでマッチ」に参加希望の方は、別口で応募ください。

#### 申込必要事項

- ①バスツアーに応募 ②参加者氏名、年齢(全員) ③代表者の氏名、住所、電話番号 ④希望乗降場所(各庁舎)

#### ⑤ エスコートキッズ

選手と手をつないで入場しませんか？  
▽定員：5名 ▽対象：市内在住の5歳から12歳までのお子様(ユニホームの関係上身長150cmまで)  
▽集合場所：スタジアム ▽集合時間：午後1時30分  
※応募は一人1枚での応募となります。ご家族の方は観客席で観戦となります。(入場チケットが必要)

#### 申込必要事項

- ①エスコートキッズに応募 ②参加者の氏名、年齢、身長 ③保護者(代表)の氏名、住所、電話番号 ④抽選にはずれた場合、ピッチでマッチへの参加意向も記入

\*参加料金は各イベントともチケット代(中学生および65歳以上=無料、一般=1,000円)が必要になります。 \*参加を希望する方は必要事項を記入の上、往復ハガキまたはメール(パソコンのみ)にてご応募して下さい。抽選結果を返信ハガキまたはメールにて応募者に送付。 \*応募締切り：9月1日(月)必着 \*イベント時の怪我に対して、応急処置はいたしますが、その後は各自で対応してください。 \*詳細なチラシはホームページおよび公共施設にあります。

#### 申込宛先

〒300-0595 稲敷市江戸崎甲3277-1 稲敷市役所企画課  
e-mail: antlers@city.inashiki.ibaraki.jp  
●稲敷市企画課(江戸崎庁舎) ☎029-892-2000(内線2603・2605)

#### 【往信宛名面】

〒300-0595  
稲敷市企画課  
稲敷市江戸崎  
甲三二七七ー一

#### 【往信宛名面の裏】

募集イベントごとの申込必要事項を記入してください

#### 【返信宛名面】

〒XXX-XXXX  
申込者住所  
申込者氏名

#### 【返信宛名面の裏】

ここには何も記入しないでください  
こちらからの返信時に使用します





すべての方に『ねんきん特別便』が届きます  
年金記録を確認して必ず回答しましょう

年金記録問題への対応につ

いて、厚生労働省は今後とも着実に取組みを進めることとしていきます。本年3月までに送付された方以外のすべての年金受給者の方と被保険者の方に、「ねんきん特別便」が4月から10月までに届けられます。この度の「ねんきん特別便」は、緑色の封筒で届けられますが、年金記録にもれや間違いがなくても、忘れずにすべての方が必ず回答することになっております。

緑色の封筒で届けられます

年金受給者の方、自営業、専業主婦、学生など被保険者の方には、直接、本人の住所に届けられます。

また、会社勤めの方には、お勤めの会社を通じて（協力が得られた場合）、もしくは直接本人の住所に届けられます。

住所変更の手続きはお済み

ですか？

「ねんきん特別便」が確実に届けられるためには、正しい住所が必要です。変更の手続きを忘れずに、氏名が変更されていませんか？

平成8年以前に旧姓で年金に加入していた方は、特に注意して記録を確認してください。

ご質問やお問い合わせは…

■「ねんきん特別便専用ダイヤル」 ☎057010581555 午前9時～午後8時/月～金曜日、午前9時～午後5時/第二土曜日

■「IP電話・PHS」の場合 ☎03-6700-1144

■お電話以外には  
土浦社会保険事務所または年金相談センターで相談を受け付けています。

●社会保険庁 <http://www.sia.go.jp/>

●土浦社会保険事務所 ☎029-824-7121 / 029-824-7169

●稲敷市保険課年金係（桜川庁舎） ☎029-89212000（内線4609）



住宅・土地統計調査  
10月1日(水)

「平成20年住宅・土地統計調査」が、10月1日に全国一斉に行われます。この調査は全国の約350万の世帯が対象となる、住宅・土地に関する最も基本的な調査で、5年に一度行われます。調査の地域は国で選定し、調査対象に選ばれた世帯に調査員が伺いますので、調査票への記入を



臨時保育士を募集  
公立保育所業務

児童福祉課では、臨時職員を募集します。

▽募集…若干名  
▽業務…公立保育所業務  
▽資格…保育士資格  
▽勤務…午前8時30分～午後5時15分  
▽応募方法…8月29日(金)までに児童福祉課へ必要書類

類①志願書(児童福祉課に有り)

②保育士資格証明書を郵送または持参  
●稲敷市児童福祉課(新利根庁舎) ☎029718713247 / 〒30011492 稲敷市柴崎7427番地

クレジット・サブ店舗でご利用の方 取り立てストップしやす  
**電話法律相談**  
毎月5万円以上を返済した方も 弁護士費用が半額(原則4万円)  
返済が滞り続けるとも 弁護士費用が半額(原則4万円)  
**右よだ総合法律事務所**  
03-5226-3060  
ホームページ <http://chiyo-da.com/> 事務所 <http://chiyo-da.com/>



## 茨城県福祉相談センター 知的障害者巡回相談等の実施

茨城県福祉相談センターより、出張による知的障害者巡回相談等が実施されます。相談申込希望者はご連絡ください。

▽期日：9月5日(金)午前10時～午後4時  
▽会場：江戸

崎福祉センター研修室

敷市江戸崎甲1992番地

☎029-89215711

●申込先：稲敷市社会福祉課障害福祉係(新利根庁舎)

☎029-89212000

(内線3211)



## 「犬と私の10の約束」 夏休み映画会8月2日、3日上映

夏休み映画会で、「犬と私の10の約束」を上映します。内容は一匹の犬とひとりの少女のかけがえない10年間を描いた感動作です。

※入場無料(先着順)

■あずま生涯学習センター

▽日程：8月2日(土) ①

午前10時～、②午後1時～

▽定員：500人

■江戸崎公民館

▽日程：8月3日(日) ①

午前10時～、②午後1時～



cast：田中麗奈、加瀬亮、福田麻由子、佐藤祥太、池脇千鶴、相築あきこ、ほか  
監督：本木克英

▽定員：680人  
●稲敷市教育委員会生涯学習課(新利根庁舎内) ☎0297-873439



## 特別障害者・障害児福祉手当制度のお知らせ 提出書類を確認のうえ、申請してください

この制度は皆様の申請に基づき市が認定して支給するものです。

### 特別障害者手当

精神または身体に著しく重度の障害があるため、日常生活において常時介護を必要とする状態にある在宅の20歳以上の者に支給される手当です。

▽支給額：26440円/月額

▽支給対象：(ア)障害基礎年金1級程度の障害が重複する場合、(イ)障害基礎年金1級程度の障害が1つ、同2級程度の障害

が2つ以上重複する場合

(ウ)障害基礎年金1級程度以上の障害が1つでも日常生活能力が低く(ア)と同程度の場合

### 障害児福祉手当

日常生活において常時の介護を必要とする在宅の重度の障害児(20歳未満)に支給される手当です。

▽支給額：14380円/月額

▽支給対象：(ア)身体障害者手帳1級程度

(イ)療育手帳(A)程度

### 手当の支給方法

認定申請のあった翌月から2月・5月・8月・および11月の4期にそれぞれの前月までの分をまとめて支給します。(特別障害者手当・障害児福祉手当とも共通です)

### 認定請求の方法

社会福祉課(新利根庁舎)へ申請してください。

▽提出書類：①申請書 ②

診断書 ③口座振替依頼書

④戸籍抄本 ⑤住民票(特別障害者手当・障害児福祉手当とも共通です)

### 現況届

特別障害者手当・障害児福祉手当の受給者の皆さんは、7月下旬に送付する、「特別障害者手当等受給資格者現況調査表」に必要事項を記入して社会福祉課(新利根庁舎)または、各庁舎総合窓口課へ提出してください。現況届けは毎年1回、継続支給を確認するための大事な届けですので、届出期限内に必ず提出してください。提出がない場合には手当の支払いを一時差し止めることとなりますのでご注意ください。

▽届出期限：8月11日(月) 9月10日(水)

●稲敷市社会福祉課障害福祉係(新利根庁舎) ☎029-89212000(内線3203)



## 高速バス(江戸崎〜東京) ダイヤ改正のお知らせ

7月1日より「江戸崎・美浦・阿見・ひたち野うしく〜東京駅線」のダイヤを改正し、左記時刻表にて運行が始まりました。なお、今回の改正により、JRバスの路線が廃止となり、関東鉄道のみとなります。

また、今回のダイヤ改正により利用できなくなった回数券の払い戻しについて

26111  
●関東鉄道株式会社 竜ヶ崎営業所 ☎029716

上り(平日・土曜)

|           |   |      |       |       |       |
|-----------|---|------|-------|-------|-------|
| 関鉄江戸崎     | P | 6:00 | 9:00  | 13:00 | 16:00 |
| JR江戸崎営業所  |   | 6:04 | 9:04  | 13:04 | 16:04 |
| 都営浅草駅     |   | 8:10 | 11:10 | 15:00 | 18:00 |
| 上野駅       |   | 8:15 | 11:15 | 15:05 | 18:05 |
| 東京駅(日本橋口) |   | 8:30 | 11:30 | 15:20 | 18:20 |

上り(日祝日)

|           |   |      |       |       |       |
|-----------|---|------|-------|-------|-------|
| 関鉄江戸崎     | P | 6:30 | 9:30  | 13:00 | 16:00 |
| JR江戸崎営業所  |   | 6:34 | 9:34  | 13:04 | 16:04 |
| 東京駅(日本橋口) |   | 8:30 | 11:30 | 15:00 | 18:00 |

下り(平日・土曜・日祝日)

|            |       |       |       |       |
|------------|-------|-------|-------|-------|
| 東京駅(八重洲南口) | 10:10 | 13:10 | 17:50 | 20:20 |
| JR江戸崎営業所   | 11:56 | 14:56 | 19:36 | 22:06 |
| 関鉄江戸崎      | 12:00 | 15:00 | 19:40 | 22:10 |

(※P…お客様専用無料駐車場を設置しているバス停)



## 無料サイトに要注意 相談、情報提供お寄せください

パソコンや携帯電話で、無料の「占い」などのサイトに接続した結果、出会い系サイトに登録されてしまうというケースが問題になっています。相手とメールのやりとりをするにはポイントが必要で、ポイントが

クレジットカードで購入する仕組みです。実際に相手に会うという話になっても様々な口実で引き伸ばされ、支払い代金ばかりかさんできます。

その他、「懸賞に当選した懸賞金を受け取るためには手数料が必要」などといっ



## あなたの犬・ねこのために マナーを守って飼いましょ!

■犬を放し飼いにしない!  
散歩のときも、引き綱は必ずつけましょ。特定犬はオリの中で飼いましょ。

■鳴き声・悪臭にご用心!  
むだばえしないようにしつけましょ。飼っている場所を清潔に心がけましょ。

■捨て犬・捨て猫は、やめましょ!  
子犬、子ねこは飼っていただけの方が必ず見つかる

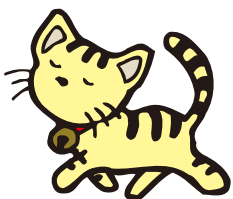
■犬を放し飼いにしない!  
は限りません。みだりに愛護動物を虐待し、または遺棄した者は、罰金(50万円以下)に処せられます。

■排泄のしつけをしましょ!  
散歩中、「ふん」をしたときは、必ず持ち帰りましょ。ねこは室内で飼うように努めましょ。

■犬・ねこにエサだけ与えている人へ!  
飼うなら責任をもって、他の人への迷惑をかけないよう正しく飼いましょ。無責任な飼いは、みだりに繁殖させ、犬・ねこを不幸にします。

茨城県動物指導センター  
☎0296-721200

稲敷市消費生活センター  
(東庁舎内) ☎0299178-3115





## 児童扶養手当 児童の健やかな成長を願って

離婚などにより父親と生計

をともしない児童の

母、または母に代わって養

育している方に対し、児童

の健やかな成長を願って支

給される手当です。

※資格があっても請求しな

い限り支給されません。

**支給手続**

児童福祉課へ認定請求書を

提出。▽添付書類…戸籍

謄本、口座証明書など

**支給対象**

児童(18歳(年度中)、または

20歳未満で政令で定める程度

の障害を持つ人)を監護する

母、または養育者。

※老齢年金以外の公的年金

受給者を除く。所得制限あ

り

**手当額**

1人目⇨9850円〜4万

1720円(所得により) /

2人目⇨+5000円 / 3

人目以降⇨+3000円

(一人につき)

**支払期日**

毎年3回(4月、8月、12月)

**現況届**

現在、手当を受けている方

には、7月下旬に現況届を

送付します。児童福祉課が

指定する日までに、児童福

祉課へ提出してください。

※提出がないと8月以降の

手当が受けられませんので、

ご注意ください。また、2

年間提出がないと資格を失

います。 ※支給要件事由

により個別に必要な添付書

類あり

**その他**

対象児童が増えたり減った

り、支給対象の児童が該当

しなくなった場合、住所が

変わった場合などは、変更

などの届出が必要となりま

す。

●稲敷市児童福祉課(新利

根庁舎) ☎0297-871-

3247



## あなたの知識や特技を生かして 「いなしきルーム」講師募集と「いなしきリーダーバンク」への登録

「いなしきルーム」講師募集

昔遊び、お話、体操、作品作

りなど、「これまで学習し

てきたことや特技、技術な

どを他の人にも伝えたい」

と思われている方、講座を

開設してみませんか？

▽テーマ…生涯学習に関す

ることなら原則可能です

(審査有り) ▽募集期間…

9月19日(金)まで ▽開講

期間…平成21年1月6日

(火)〜3月29日(日) ▽回

数…10回まで ▽時間…1

回あたり1時間〜2時

間 ▽会場…各公民館、

あずま生涯学習センタ

ー、ふれあいセンター

など ▽講師料…無料

ですが教材などの実費

は徴収可能

「いなしきリーダーバ

ンク」への登録

「豊かな経験と優れた

知識や技術をもってい

る」、「地域社会の役に

立ちたい」と思われている

方「リーダーバンク」に登

録してみませんか？

市ではそのような方々に

サークル活動の講師やボラ

ンティアなど、多くの方々に

広く活躍していただきたい

と考えています。市に講師や

ボランティアの依頼があつ

た時、その目的に応じて活動

依頼をさせていただきます。

**申込方法**

「いなしきルーム」は企画書

に、「いなしきリーダーバン

ク」は登録書に(市HP、各公

民館 あずま生涯学習センター

窓口)に有り)必要事項を記入

の上、各公民館、あずま生

涯学習センター、生涯学習

課までお申し込みください。

詳しくは各公民館などに

あるチラシをご覧ください。

●稲敷市教育委員会生涯学

習課(新利根庁舎) ☎02

97-871-3439 / fax 0

297-871-5306 /

syougai@city.inashiki.

lg.jp



## 縄文土器を作ろう 歴史民俗資料館夏休み講座

夏休みの親子講座として、

縄文土器作りをします。ぜ

ひご参加ください。

▽期日…8月10日(日)午前

9時〜午後3時 ▽会場…あ

ずま生涯学習センター ▽

参加資格…市内に在住する

親子、市内に勤務する保護

者とその児童(小学3年生〜)

▽参加費用…800円 ▽

募集人数…20人程度 ※お

弁当を持参してください。



### 自衛官募集 高3の皆さんへ

防衛大学校学生(推薦)

▽受付：9月5日(金)～9日(火) ▽資格：高卒(見込含)～21歳未満 ▽試験：1次 9月27日(土)、28日(日)

防衛大学校学生(一般)

▽受付：9月8日(月)～30日(火) ▽資格：高卒(見込含)～21歳未満 ▽試験：1次 11月15日(土)、16日(日)

防衛医科大学校学生

▽受付：9月8日(月)～30日(火) ▽資格：高卒(見込含)～21歳未満 ▽試験：1次 11月15日(土)、16日(日)

試験：1次 11月1日(土)、2日(日)

看護学生

▽受付：9月8日(月)～30日(火) ▽資格：高卒(見込含)～24歳未満 ▽試験：1次 10月25日(土)

●自衛隊茨城地方協力本部  
龍ヶ崎地域事務所 029-7-64-3351

### 子どもの人権

#### 110番強化週間

法務省と全国人権擁護委員連合会では、全国一斉「子どもの人権110番」強化週間を実施し、悩みを持つたお子様や保護者の方からの相談に応じます。

▽期間：9月8日(月)～14日(日) ▽時間：午前8時30分～午後7時(土日 午前10時～午後5時) ▽相談番号：0120-007-110(フリーダイヤル)

●水戸地方事務局・茨城県人権擁護委員連合会

### よい歯のコンクール

県歯科医師会では、歯と口の健康づくりを目指し高齢者を対象とした「8020高齢者よい歯コンクール」と父と子を対象に「父と子のよい歯コンクール」を開催します。

#### 父と子対象

▽対象：就学前の満3歳～6歳(4月1日現在)のお子さんとその父親

#### 高齢者対象

▽対象者：80歳以上(昭和3年3月31日以前の生まれ)で、自分の歯を20本以上お持ちの方

#### 共通

▽申込：ハガキまたはファックスで、必要事項①郵便番号 ②住所 ③氏名(ふりがな) ④性別 ⑤生年月日 ⑥電話番号 ⑦かかりつけの歯科医院)を明記し申し込む ▽応募：8月29日(金)必着

●茨城県歯科医師会 8020事業係 / 〒310-0901 水戸市見和2丁目2-1 / ☎029-2592-2561 / fax 029-2592-2561

253-1075

### 宮本病院 健康教室

宮本病院では、糖尿病をテーマに「健康教室」を開催します。参加無料です。お気軽にご参加ください。

▽日時：9月7日(日) 午後1時～3時 ▽場所：宮本病院健康教室

●宮本病院地域医療連絡室  
0299-79-2111

### フライング

#### ディスク愛好会

フライングディスク愛好会では参加者を募集しています。このスポーツは、円盤型のディスクを投げ9ホールを廻る競技で誰でも気軽に参加できます。

▽日時：毎週金曜日(第2金曜は休み) 午前9時～ ▽場所：光と風の丘公園(美浦村)

●フライングディスク愛好会・神保 ☎029-892-7715

### 小さな祈り 飯野祥子展

市内在住の画家、飯野祥子さんの「小さな祈り」飯野祥子展が開催されています。「愛しき小さな命の輝き」をテーマに、和紙に水彩画とパステルを組み合わせた独特の手法で描かれた犬、猫、うさぎ、花など25点を展示。

▽日時：9月3日(水)(月曜定休) 午前10時～午後6時 ▽場所：ギャラリー&カフェ・池田屋/稲敷市江戸崎甲694-2

●池田屋 ☎029-892-1551



## 法律相談

8月19日(火) 江戸崎 8月20日(水) 東  
法律問題の相談に弁護士がお答えします。予約制。受付＝8月11日(月)午前8時30分～/定員＝各会場6名。  
●稲敷市総務課(江戸崎庁舎) tel.029-892-2000(内線2209)

## 心配ごと等合同相談

8月7日(木) 江戸崎公民館 弁  
8月14日(木) 東分庁舎 司  
8月21日(木) ふれあいセンター  
8月28日(木) 桜川庁舎

### 相談内容

各種相談の合同相談を行います。  
▽時間：午後1時30分～4時  
①心配ごと相談＝日常生活の諸問題について相談に応じます。予約制。弁＝弁護士、司＝司法書士に相談できます 申込：稲敷市社会福祉協議会 tel.029-892-5711  
②行政相談＝行政に関する相談を受け付けます 問：稲敷市総務課(江戸崎庁舎) tel.029-892-2000(内線2209)  
③人権相談＝人権に関する相談に人権擁護委員などがお答えします 問：稲敷市人権同和对策室(新利根庁舎) tel.029-892-2000(内線3300)

## 生活相談

隣保館の設置されていない地域の生活や人権などの問題について、専門の相談員が応じます。  
▽日時：毎週水曜日、午前9時～正午 ▽場所：新利根庁舎、小角地区農村集落センター  
●稲敷市人権同和对策室(新利根庁舎) tel.029-892-2000(内線3300)

## 情報メール配信

市からのさまざまな情報を、携帯電話やパソコンへ配信します。  
▽PC用：市HPから  
▽携帯用：[http://www.city.inashiki.lg.jp/mail\\_service/mobile/](http://www.city.inashiki.lg.jp/mail_service/mobile/) ※QRコードは裏表紙

## 教育に関する相談

### 教育相談

いじめ、不登校、友人関係など児童生徒に関する教育問題全般に、市教育相談員が面接や電話でお答えします。  
▽日時：月～金曜午前9時～午後5時  
●稲敷市教育相談室(新利根庁舎) tel.0297-87-0121

### スクールカウンセリング

臨床心理のカウンセラーが面接や電話でお答えします。  
▽対象：市内小中学校 ▽申込：予約制 ▽日時：午前9時～午後5時/面接：江中＝火曜、新中＝木曜  
●江戸崎中学校相談室 tel.029-892-3780  
●新利根中学校相談室 tel.0297-87-5033

### 家庭児童相談

養護、虐待、非行、育成、心身障害など、乳幼児から児童に関する相談に、家庭相談員が面接や電話でお答えします。  
▽日時：月～金曜/午前9時～午後4時  
●稲敷市家庭児童相談室(新利根庁舎) tel.0297-87-3247

### 家庭教育相談

臨床心理士の先生が、子育てに関する悩みにお答えします。  
▽日時：8月21日(木)、8月28日(木)午前10時～午後4時  
▽場所：各公民館、生涯学習センター ▽申込：予約制  
●稲敷市教育委員会生涯学習課(新利根庁舎) tel.0297-87-3439

## 8月の納税

▽納期限：9月1日  
・市県民税 2期  
・介護保険料 3期  
・国民健康保険税 3期  
・後期高齢者医療保険料 2期

## 市の人口(常住人口)

総人口：47,777(-14)  
男：23,580(-14)  
女：24,197(0)  
世帯数：14,926(6)  
※7月1日現在。カッコ内は前月比

### 休日診療当番医

- 7月27日(日) おおさわ眼科(阿見町) tel.029-843-7272  
坂本耳鼻咽喉科医院(戸張) tel.029-892-2627
- 8月3日(日) かない皮フ科(阿見町) tel.029-888-8188  
和田医院(下馬渡) tel.029-894-2412
- 8月10日(日) なるしま内科医院(阿見町) tel.029-869-4820  
江戸崎眼科(佐倉) tel.029-892-0262
- 8月17日(日) しのつか医院(阿見町) tel.029-888-2450  
宮本病院(幸田) tel.0299-79-2114
- 8月24日(日) 印南クリニック(阿見町) tel.029-834-2222  
いなしきクリニック(蒲ヶ山) tel.029-892-3372
- 8月31日(日) 湯原病院(阿見町) tel.029-887-0310  
坂本医院:坂本隆二(桑山) tel.029-892-2232
- 9月7日(日) 宮崎こどもクリニック(阿見町) tel.029-887-3510  
佐倉クリニック(門前第2) tel.029-892-7011
- 9月14日(日) かたやま耳鼻咽喉科(阿見町) tel.029-887-3349  
ゆはらクリニック(古渡) tel.029-894-2002
- 9月15日(月) さかえ医院(阿見町) tel.029-888-2662  
和田医院(下馬渡) tel.029-894-2412
- 9月21日(日) 森脇整形外科(阿見町) tel.029-843-7888  
鈴木クリニック(沼田) tel.029-892-3640
- 9月23日(火) 小林医院(阿見町) tel.029-889-1134  
古橋医院(西代) tel.0299-78-3770
- 9月28日(日) 宮崎こどもクリニック(阿見町) tel.029-887-3510  
角崎クリニック(中山) tel.0297-87-6030

▽診療時間:午前9時~午後4時

※都合により変更になる場合があります。要確認

### 犬猫引取

▽日時:8月28日(木)午後2時10分~30分 ▽場所:江戸崎庁舎第2駐車場奥 ▽手数料:2,000円(1匹)

●稲敷市生活環境課 tel.029-894-2327

### 医療・健康

#### 茨城県救急医療情報システム

医療機関の検索、休日診療当番医、小児輪番など情報が検索できます。毎日24時間対応。

●救急医療情報コントロールセンター tel.029-241-4199

●救急医療情報システム <http://www.qq.pref.ibaraki.jp/>、  
携帯 <http://www.qq.pref.ibaraki.jp/kt/>

#### 茨城子ども救急電話相談

子どもの急な病気の場合などに、看護師のアドバイスが受けられます。

▽受付時間:平日=午後6時30分~午後10時30分

▽プッシュ回線の固定、携帯電話=局番なしの#8000 / 非プッシュ回線の固定・公衆電話から = tel.029-254-9900

#### いなしき健康相談

医師が医療相談にお答えします。24時間毎日対応。

●フリーダイヤル tel.0120-69-3389

### 稲敷市地域交流スペース

|                       |                     |
|-----------------------|---------------------|
| 囲碁教室                  | 月曜、午後1時~            |
| 陶芸教室(予約制)             | 火、木曜=午後1時~/日曜=午前9時~ |
| こども陶芸教室 <sup>*1</sup> | 火、木曜=午後1時~/日曜=午前9時~ |
| カラオケ愛好会               | 火、土曜=午後1時30分~       |
| 健康教室                  | 8月6日(水)午後1時~        |
| こどもパン教室 <sup>*2</sup> | 8月9日(土)午前10時~       |
| 新舞踊教室                 | 8月21日(木)午前10時30分~   |
| ゆきちゃんの音楽会             | 8月22日(金)午後2時~       |
| 料理教室                  | 8月25日(月)午前10時~      |
| リハビリ体操教室              | 8月25日(月)午後1時~       |
| 絵手紙教室                 | 8月27日(水)午後1時30分~    |
| 茶道教室                  | 8月28日(木)午前10時~      |

※1=夏休みの宿題にする場合は、8月7日までに参加。

※2=先着10名

●稲敷市地域交流スペース(特別養護老人ホーム「水郷荘」内)  
tel.0299-79-2319



1



3



2

### ①ふれあいコンサート

竜ヶ崎保健所圏内の精神保健ボランティア「さくらの会」(代表・平山勝代さん)主催による「第4回ふれあいコンサート」が6月19日、あずま生涯学習センターで開催されました。コンサートは、障害者の方に生の音楽を楽しんでもらおうと、会員の相互の出資やその他の寄付、演奏者のボランティアにより、無料で開催されました。

ブコのバイオリン奏者、白上冴さんらが演奏を行い、参加者は楽器の美しい音色に聞き入っていました。

### ②ペタンク・ゲートボール大会

稲敷市の第7回ペタンク大会と第13回ゲートボール大会が開催されました。

ペタンクの部／優勝Ⅱ沼田台Bチーム  
準優勝Ⅱ下君山Bチーム

ゲートボールの部／優勝Ⅱ根本チーム、  
準優勝Ⅱ福田チーム

なお、ペタンクの優勝チームの沼田台Bチームは、11月に開催予定の茨城ねりんピック大会の出場権を獲得しました。(※写真は根本チーム)

### ③ボール遊び

江戸崎サッカースポーツ少年団の代表をしている浅野達さんが、第二保育所で園児たちにボールを使った運動を教えてくださいました。





4b



4a



5



4c

# で・き・ご・と

## 6-7月

市内の様々な行事、  
出来ことなどを取り上げます。

●稲敷市秘書広聴課 tel.029-892-2000(代表)



6

ボールを使った、追いかっこやボールリングなど、ボールがあればいつでも簡単に出来る運動をし、園児たちは大きな声をだして、元気に運動場を走り回りました。

### ④かぼちゃフェア

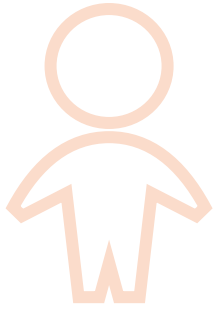
6月22日に「江戸崎かぼちゃフェア」のオープニングイベントが開催されました。会場では江戸崎かぼちゃを使ったお菓子や料理の販売会、また郷土芸能やビンゴ大会など様々なイベントが催され、多くの方でにぎわいました。

### ⑤緑化コンクール

平成19年度全日本学校緑化コンクールで、古渡小学校が全国第二位の準特選を受賞し、6月に秋田県で行われた全国植樹祭で表彰されました。「ふつとの森」づくりや、一年中花のある花壇づくり、各種栽培活動など、古渡小学校の環境緑化への取り組みが認められたものです。また、緑の少年団活動として、学校だけでなく、地域に花を植える活動に広がっています。

### ⑥寄付

江戸崎ライオンズクラブより、市へ10万円の寄付をいただきました。ありがとうございました。



# 子育て child rearing

## 稲敷市子育て支援センター

- あいアイ (ふれあいセンター内) tel.0297-87-7070
- つばさ (私立新利根つばさ保育園内) tel.090-2210-7355
- ひまわり (私立江戸崎保育園内) tel.090-3232-2680



### あいアイ

#### 音楽コンサートを開催

今年も歌のお兄さん、お姉さんの「まちのおんがくやさん」による音楽コンサートを開催します。美しいハーモニーと面白トークで、子どもも大人も楽しめるコンサートです。入場は無料です。

▽日時：8月30日(土) 午前10時30分～11時30分(開場=午前10時) ▽場所：子育て支援センター「あいアイ」

▽対象：0歳～就園前の子どもと保護者 ▽申込：8月22日(金)までにあいアイに申し込む。先着70組

### ちびっこ運動会

6月21日(土)、「ちびっこ運動会」が開催され、0歳から5歳まで92人の子どもとその家族の方が参加しました。ハイハイやかけっこ、玉入れなど元気いっぱいの子もたちと、その姿を見守る家族の方の笑顔がとても温かい雰囲気をつくり、ほほえましい光景をあらわ



ちらちらでみることができました。



### つばさ・ひまわり

#### センターの活動

6月20日(金) 江戸崎総合高校でのじゃがいも掘りの様子です。小さい手で頑張って掘った大小様々なじゃがいも、どんな料理に変身したかな？



## あそびの広場日程8月

### あいアイ

▽時間：午前10時30分～11時30分 ▽対象：0歳～就園前までの子どもと保護者 ▽予約制(すくすくdayは不要)

- 8月5日(火) すくすくday / 東保健センター
- 8月6日(水) 保育所であそぼう / 江戸崎第二保育所
- 8月8日(金) ママとあそぼう / あいアイ (0～1歳半)
- 8月19日(火) おまつりごっこ / 桜川保健センター
- 8月20日(水) おまつりごっこ / 東保健センター
- 8月22日(金) おまつりごっこ / あいアイ (1歳半～)
- 8月25日(月) 誕生会 / あいアイ
- 8月26日(火) すくすくday / 東保健センター
- 8月28日(木) おまつりごっこ / 江戸崎保健センター
- 8月30日(土) 音楽コンサート / あいアイ

### つばさ

▽時間：午前10時～11時30分(製作、講座) ▽予約制

- 8月5日(火) 赤ちゃん体操、おもちゃ作り(妊婦～生後8か月)
- 8月7日(木) 赤ちゃん体操、水遊び用おもちゃ作り(8か月～1歳3か月)
- 8月8日(金) 手芸講座・ポーチ作り(どなたでも)
- 8月19日(火) ふれあい遊び、シャボン玉遊び(1歳3か月～1歳8か月)
- 8月21日(木) ふれあい遊び、シャボン玉遊び(1歳8か月～2歳半)
- 8月26日(火) 色水遊び、シャボン玉遊び(2歳半～3歳半)
- 8月28日(木) 色水遊び、シャボン玉遊び(3歳半～就園前)

### ひまわり

- ▽時間：午前10時～11時30分(製作、講座) ▽予約制
- 8月6日(水) ふれあい遊び、シャボン玉遊び(どなたでも)
  - 8月8日(金) 手芸講座・ポーチ作り(どなたでも)
  - 8月20日(水) ふれあい遊び、シャボン玉遊び(どなたでも)
  - 8月27日(水) 手遊び、シャボン玉遊び(どなたでも)



# 保健センター public health center

●稲敷市健康増進課(ふれあいセンター内) tel.0297-87-6111

## 秋のウォーキング教室スタート 有酸素運動で健康なカラダづくり

健康増進課では、市民の健康づくり、メタボリックシンドローム、生活習慣病予防・改善を目的とした、様々な健康教室を開催しています。スポーツの秋にみんなと楽しくウォーキングを始めませんか？皆さんの参加をお待ちしております。

### ウォーキング教室

ウォーキングの基礎を学び、健康効果を高める歩き方を身につけます。ウォーキングはメタボリックシンドローム、生活習慣病予防や足腰の筋力向上、肥満予防・改善にお勧めです。

▽日時：9月30日(火)～11月25日(火) 毎週火曜日(全8回) / 午後2時～3時30分

▽集合場所：東保健センター

### 江戸崎地区

▽日時：10月1日(水)～11月26日(水) 毎週水曜日(全8回) / 午後2時～3時30分

▽集合場所：江戸崎体育館

### 東地区

▽日時：9月30日(火)～11月25日(火) 毎週火曜日(全8回) / 午後2時～3時30分

### 桜川地区

▽日時：9月18日(木)～11月6日(木) 毎週木曜日(全8回) / 午後2時～3時30分

▽集合場所：桜川公民館



## 成分献血 協力者を募集します

成分献血を実施します。成分献血は、血小板と血漿<sup>けっしょう</sup>だけをいただく献血方法で、回復が遅い赤血球はお返りする「身体に優しい献血」です。輸血用の血液が大変不足しています。皆さまのご協力をお願いします。

▽日程：8月21日(木) ①午前10時～11時30分 ②午後1時～2時30分 ③午後2時10分～3時40分  
▽人数：各4人(計12人) ▽場所：稲敷市役所江戸崎庁舎  
▽締切：8月12日(火) ▽申込：健康増進課(ふれあいセンター) tel.0297-87-6111 ▽その他：①対象：54才以下、体重50kg以上 ②完全予約制。希望の時間を指定

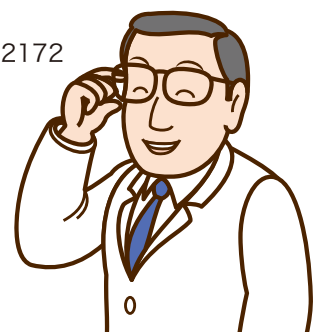
●稲敷市健康増進課(ふれあいセンター内) tel.0297-87-61

## 不妊治療費 県が一部助成します

県では、不妊治療(体外受精、顕微授精)を受けた方に治療費の一部を補助します。1回10万円を限度に、年2回、通算5年間補助します。申し込みや必要書類など詳しくは保健所までお問い合わせください。

▽対象者：①法律上の婚姻をしている夫婦(どちらか一人が県内在住) ②夫妻の前年所得額が730万円未満 ③県指定の医療機関での治療

●竜ヶ崎保健所 tel.0297-62-2172



# 生涯学習 lifelong education

●稲敷市教育委員会生涯学習課(新利根庁舎) tel.0297-87-3439



## 平成21年成人式 実行委員を募集!

市では「平成21年成人式」を開催するにあたり、成人式実行委員を募集します。実行委員とは催し物などの企画をするスタッフで、会議は3～4回程度。



成人式当日も受付業務などをしていただきます。お手伝いいただける方は、生涯学習課まで。

[平成21年市成人式日程\(予定\)](#)

▽対象：昭和63年度生まれ(昭和63年4月2日～平成元年4月1日)で、市内在住または、市内中学校の卒業者  
▽日時：平成21年1月11日(日)、式典＝午前10時30分(受付＝午前9時30分)  
▽場所：稲敷市江戸崎公民館大集会室  
●稲敷市教育委員会生涯学習課(新利根庁舎) tel.0297-87-3439



## 参加者募集 ゴルフ、スポーツフェスティバル

### 市民ゴルフ大会

「第4回稲敷市民ゴルフ大会」を10月に開催します。詳しくは広報稲敷9月号(8月22日発行)の折込みチラシをご覧ください。

▽日時：10月21日(火) ▽場所：霞丘カントリークラブ ▽プレー費：8,000円(食事代(限定昼食メニュー)含む) ※ロッカー使用料210円と飲物代は別料金。セルフプレー、カート使用 ▽募集人数：270人(先着) ▽参加資格：市在住の社会人で、アマチュアプレーヤー(シニアは当日55歳以上) ▽申込：申込書(広報9月号に折込)に必要事項を記入し、9月5日(金)から19日(金)の間に申し込む

### スポーツフェスティバル

今年も、「稲敷市民スポーツフェスティバル2008」を開催します。詳しくは



広報稲敷9月号(8月22日発行)の折込みチラシをご覧ください。

▽期日：10月12日(日) ▽場所：江戸崎総合運動公園



## 大会結果 全国選抜ゲートボール大会3位入賞!

6月7日、8日の2日間、北海道北見市で「第23回全国選抜ゲートボール大会」が開催されました。

茨城県代表(ミドルクラス)には、県南ブロック混成チーム・ドラゴンAが出場し、チーム主力選手として市内からは山崎隆起さん(犬塚・写真中央)が出場しました。予選リーグを順調に勝ち進み、決勝トーナメント2回戦は、競技の主導権を握った快勝でしたが、準決勝は惜しくも敗れてしまいま

した。「今後は、更に作戦と技に磨きかけ再挑戦を図りたい。」と早くも来年に向けてはりきっています。



- 稲敷市立図書館 tel.0299-79-3111、検索：opac.city.inashiki.lg.jp
- 江戸崎公民館図書室 tel.029-892-0305
- 新利根公民館図書室(改善センター内) tel.0297-87-2175
- 桜川公民館図書室 tel.029-894-2981

## 市立図書館

### 子ども夏休み映画会

▽日時：①8月2日(土)、3日(日) = 「ねないこだれだ」 ②9日(土)、10日(日) = 「すいかのたね」 ③16日(土)、17日(日) = 「ベッドのまわりはおばけがいっぱい」 ④30日(土)、31日(日) = 「まめうしくん」 各午後2時～(上映時間約30分)

### 大人映画会

▽題名：「裁判員制度」中村雅俊監督  
▽日時：8月23日(土)、24日(日)午後2時～(上映時間58分) ▽申込：当日、図書館カウンターへ ▽定員：70人

### おはなし会

ボランティアの方が、紙芝居や大型絵本を読んでもくれます。

▽日時：8月24日(日)午前10時30分～

### 工作教室(エコクラフト)

材料、道具は図書館で用意します。

▽日時：8月5日(火)午後1時30分～

### おり紙教室

▽日時：8月7日(木)午前10時～

### 新着図書

「老嬢は今日も上機嫌」吉行和子、「二月三十日」曾野綾子、「ふたりの品格」永六輔/矢崎泰久、「さよなら溪谷」吉田修一、「21」小路幸也、「窓の魚」西加奈子、「炎の回廊」船戸与一、「神の狩人」柴田よしき、「グアム」本谷有希子、「かささぎ」ジェームス三木 ほか

## 江戸崎公民館図書室

### おはなし会

ボランティアの方が、絵本を読んだり、エプロンシアターをしてくれたりします。

▽日時：8月16日(土)午後2時～3時

▽場所：江戸崎公民館和室2

### 新着図書

夏休み前に、理科研究などの児童書がたくさん入りました。

## 新利根公民館図書室

### おはなし会

ちょっとこわい?日本のおばけのお話の読み聞かせと、折り紙でいろいろなおさかなを折ります。

▽日時：8月9日(土)午前10時30分～11時30分 ▽場所：新利根公民館2階和室

### 図書カレンダー 8月

市立図書館休館日 = ■

| 日  | 月  | 火  | 水  | 木  | 金  | 土  |
|----|----|----|----|----|----|----|
|    |    |    |    |    | 1  | 2  |
| 3  | 4  | 5  | 6  | 7  | 8  | 9  |
| 10 | 11 | 12 | 13 | 14 | 15 | 16 |
| 17 | 18 | 19 | 20 | 21 | 22 | 23 |
| 24 | 25 | 26 | 27 | 28 | 29 | 30 |
|    |    |    |    |    |    | 31 |

### 江戸崎図書室

毎週月曜日、8月26日(火)休室

### 新利根・桜川図書室

毎週月曜日休室

■開館(室)時間：午前9時～午後5時 ※図書館は水曜日のみ午前11時～午後7時



### 新着図書(図書館)

「ラン」森絵都、「ニッポンの横顔」大石静、「錦」宮尾登美子、※写真左から

# 「廻状」(二)

## 巡見使と伝馬と舟

●市郷土資料調査委員・石井駿

徳川幕府より地方の実情を取り調べる役目の巡見使が当地方にやって来ることとなりました。

天明八年(一七八八)六月、

巡見使が通行するための各村々の人馬舟の割り当てが廻状によって伝えられています。上須田・高城藤左衛門家文書の史料から当時の様子を窺ってみましょう。

巡見役人通行の節伝馬引船

覚帳(抄、一部修正)

覚

- 一、舟参〇艘 上須田村
- 舟役九〇人
- 一、同右 阿波崎村
- 一、同右 浮島村
- 一、舟八〇艘 下須田村
- 舟役五四人
- 一、舟五艘 須賀津村
- 舟役六六人

- 一、舟二四艘 飯出村
- 舟役六六人
- 一、舟一三艘 三次村
- 舟役三九人

計 舟数合一五八艘(ママ) 人数合四七四人(ママ)

覚

- 一、御伝馬三疋 脇川村
- 人足九人
- 一、御伝馬九疋 伊佐部村
- 人足二四人
- 一、御伝馬六疋 市崎村
- 人足一八人
- 一、御伝馬八疋 神宮寺村
- 人足二四人
- 一、御伝馬五疋 幸田村
- 人足一五人
- 一、御伝馬六疋 福田村
- 人足一八人
- 一、御伝馬四疋 清水村
- 人足一二人
- 一、御伝馬三疋 町田村
- 人足九人

- 一、御伝馬二疋 大沼村
- 人足六人

- 一、御伝馬八疋 四ヶ村
- 人足二四人

- 一、御伝馬五疋 阿波村
- 人足一五人

- 一、御伝馬六疋 桑山村
- 人足一八人

- 一、御伝馬七疋 甘田村
- 人足二二人

- 一、御伝馬五疋 釜井村
- 人足一五人

計 御伝馬七六疋(ママ) 人足二三一人(ママ)

右はこの度御巡見様御通行遊ばされ候に付き、書面の通り御伝馬人足ならびに船夫等定め候次第、間違無く御差し出し候様御頼み入り願奉り候、以上

天明八年申六月

馬渡村

御領名主

重左衛門 他三名

右御村々御役人衆中様



この文書は馬渡村の名主・重左衛門他三名より現在の稲敷市北東部に位置する二ヶ村の村名主に廻されていることが判ります。当地域は水郷地帯ですから舟による交通・輸送が不可欠で、霞ヶ浦沿岸の村々では舟と舟役が割り当てられています。人馬舟の割り当ては、各村々の村高(生産量)によって決められました。舟は三人乗りのものが一五八艘、馬は七六匹、人数は合わせて七〇五人といえますから大変な動員です。

この巡見使は、関宿に宿泊してから現在の古河市、つくば市、石岡市、銚田市、



潮来市などを巡り、一五日に上記の地域を通行し、村役人が面会しています。天明三年(一七八三)には天明の大飢饉が起り、農村の荒廃が深刻化した時期にあたります。疲弊した農村に課せられたこれらの人馬舟の使役には、手当てが支払われたという記述が見当たりません。

このような史料からも、その後水戸街道筋で起きた牛久助郷一揆につながる、当時の農民たちの負担の重さが察せられます。

●歴史民俗資料館 ☎0299・79・3211



俳句

ライオンズ四十年の夏を祝ぐ  
すつきりと梅雨の満月上りけり  
淡墨の滲むがまゝに梅雨の筆  
青風学園都市のいまむかし  
鬼灯の青さに雨の来る氣配  
梅雨冷えの夜も焼酎氷割り  
枝垂れ咲く未央柳は金の花  
紫陽花のはじめの色のはじまりぬ  
朧夜や子年生れで猫好きで  
クール便父の日届く海の幸  
寝惚け目に白紫陽花の眩しけり  
檜の木々巨木も苗も若葉かな  
体調の整はぬまゝ梅雨半ば  
久し振りがきし窓に花石榴  
雨あがり緑輝く地に住みて  
紫陽花の日毎色増す愛らしき  
身体より声の大きな雨蛙  
梅雨の朝バスが吐き出す雨合羽  
晴れ間見て野菜手入れやホトトギス  
サーファーのガラスのごとや波の上  
みどり野の真まん中の麦の秋  
水音の高まる中に菖蒲咲く  
小さき手の祖父に倣いて梅漬ける

坂本美園(戸張)  
金野みどり(小角)  
代静(大塚)  
岡村敏子(新山)  
矢口由里子(西町)  
青木啓泰(本宿)  
岡沢一步(羽賀)  
篠田啓子(新山)  
青木富喜代(月出里)  
山口須美子(上君山)  
宮本芳子(切通)  
幸田不死男(荒宿)  
根本京子(高田)  
川崎典雄(鳩崎)  
下田まさえ(月出里)  
栗山美鈴(田宿)  
大久保フク(古渡)  
高柳幸子(古渡)  
根本ナカ(神宮寺)  
坂本きよ子(下馬渡)  
鴻野のぶ尾(堀之内)  
永長小夜(古渡)  
大久保晴代(古渡)

短歌

大地裂け校舎は崩れ父母の呼ぶ声虚し息絶えし子ら  
園内に甲高き声響かせて少子化なんてどこ吹く風か  
自転車で倒れし吾を車止め助けくれし人その名も告げず  
予科練に憧れたる世も杳くなり屍で築きし平和はかなむ  
梅雨晴れの日差しを浴びてあじさいの花重々と咲き盛りおり  
罪もなき人を殺して平然と甘ったれるなこの世はきびし  
「ありがとう届きました」と義姉の声江戸崎南瓜で初夏の挨拶  
五年前二人で歩いたあやめ園今年は四人で歩く喜び  
朝まだき道辺に摘みし露の藁食膳の香に仄母の顔つ  
予科練の想いは遠し湖の辺に胸を裂きたる歴史をたたむ  
見送りに出る子に今日の吟行は武器学校と声高く言う  
留守電の合成の声味気なく受話器おきたり娘に掛けし電話  
君の声に歩みを止むる木の下はさやさや葉すれのささやくごとし  
好きなどと言うこともなき夫なりき彼の世の旅に道づれありや  
農繁期嫁の長かりし療養の退院近く家内明るむ  
うつりゆく四季に花あり恋人のごとく出逢いてまた別れつつ  
梅雨あける雨にぬれつつひねもすを大輪の薔薇重く下向く  
霧はれて花あらわるる野いばらの川面に垂れて夏は来にけり  
今は亡き夫がこよなく好みたる熊谷草の花咲きて愛しき  
いつせいに新芽が若葉となりし木々雨に鮮し命輝よう  
虫干しの母の着物の裾引きてはんなりと着しは君知らぬ頃  
花びらを落さぬように近づきてシャッターを切るバラの紅  
いたはりの言葉の余韻いだきつつ老いの小床に一人をつつむ

雨宮美世志(高田)  
鴻野ハルエ(田宿)  
小嶋ふく江(大宿)  
根本富貴子(田宿)  
野沢とよ(羽賀)  
松本静子(西町)  
山口須美子(上君山)  
山本彰治(高田)  
及川良三(佐倉)  
永長小夜(古渡)  
矢崎健一(古渡)  
板橋道子(福田)  
根本邦子(押砂)  
諸岡ふじ枝(結佐)  
大野キヌ(清久島)  
坂本弥太郎(幸田)  
山口朋子(結佐)  
諸岡静江(伊佐部)  
篠田すい(下太田)  
川村とみ(下太田)  
宮渕敏江(下太田)  
吉田テル(伊佐津)  
福田雅子(上根本)





学び舎・いん・稲敷 no.01 江戸崎中学校 生徒数：588人（7月1日現在）

## 「共生の心」で江戸パンボラ活動開始

江戸崎中学校は、生徒と教師が「共生の心」を合言葉に日々努力を重ねている学校です。

今年度の生徒会スローガンは「～CHANGE～あなたが変われば、江中が変わる。礼儀・元気・笑顔・あいさつ」です。このスローガンのもと生徒会本部、各専門委員会が江中をよりよくしようと様々な活動に取り組んでいます。

その活動の一つに「江戸パンボラ」

という活動があります。これは「江戸崎中パンボラボランティア」の略称で、生徒会が中心となって計画、実践する地域ボランティア活動です。6月には、164名の生徒と28名の教師がかぼちゃ公園周辺の清掃活動を行いました。今後も「江戸パンボラ」は、7月の江戸崎祇園後や8月の花火大会後の清掃活動を地域の方々と一緒に続けていく予定です。

人は一人で生きていけません。みんな

で支え合って生きていきます。地域の方々と共に、みんなのために活動することで「共生の心」を地域に広げていきたいと思っています。



**ご意見を！** 市民のみなさんのご意見、ご提案を今後の編集に反映していきたいと思えます。秘書広聴課まで

編集後記 ▽緊急招集がかり（理由は「G4出」参照）1年3か月ぶりに広報紙作成に携わりました。戸惑いながらも、チョット楽しめたことに驚きました。（坂）▽iが療養中のため、坂と一緒に手伝いに来ました。久々に取材に行きましたが、担当している時よりも丁寧に写真を撮りましたよ～ん。（来月の表紙を密かに狙っているG4出）▽インデザインやフォトショップの技術を磨いていこうと思います。…とりあえず、マニュアル本を読みます。↑表紙はゆずりません。（栗）



広報稲敷 8月号 発行日：平成20年7月25日

発行：稲敷市／編集：稲敷市市長公室秘書広聴課／〒300-0595茨城県稲敷市江戸崎甲3277番地1  
tel.029-892-2000(内線2400) fax.029-892-0906／稲敷市 <http://www.city.inashiki.lg.jp/>

