



主な内容 p2 下水道の普及、p3 農産物直売所、p4 男女共同参画、
p5-10 粗大ゴミ収集東地区、爆笑稲敷ライブ、幼稚園入園児募集、就
学時健康診断、p18-19 できごと夏祭り特集、など

表紙 にぎやかに行われた江戸崎
祇園祭。(関連記事p18-19)

下水道の普及できれいな稲敷市に

下水道が使える地区のご家庭は、ぜひ接続を！

下水道の普及は衛生的な生活をするためにも、また川や湖をきれいにするためにも大切なことです。市や国・県では下水道普及を目的にいろいろな取り組みをしています。今回はその中から処理場の見学会と下水道いろいろコンクールの入賞者をご紹介します。

すでに下水道が使える区域のご家庭で、まだ接続が済んでいない場合は早急に接続をお願いします。

●稲敷市下水道課（東庁舎） ☎ 0299-78-3393

- ▶事業の計画や工事、公共枡の取り出しなど
→ 整備係（内線 5602・5603）
- ▶使用料（料金）や分担金・負担金の賦課徴収など
→ 業務係（内線 5604・5605）
- ▶施設の管理、宅内工事の申請・確認など
→ 施設管理係（内線 5604・5605）



下水道に接続し、生活排水が流れなくなったために乾燥している道路側溝の様子

下水道への接続前の、生活排水が流れ込んでいる道路側溝の様子



下水道のはたらき
下水道に接続すると、汚れた水は下水道管を通って下水処理場できれいな水になります。そのため、今まで道路の側溝や水路などに流されていた生活排水がなくなり、悪臭や害虫の発生を防いでくれます。



下水道の見学会
市では、下水道の普及率アップのため、PR活動を展開しています。その中でも子ども達の見学会は毎年行われているもので、今年も7月27日、あずま南浄化センターで伊佐部地区子供会約80人の参加により、見学会が実施されました。参加者は各家庭から出された汚水が、処理場できれいになる様子を見学。処理された水のきれいさに驚きの声があがっていました。

下水道コンクール入賞

国の下水道の啓発として行われている「下水道いろいろコンクール」(茨城県だけでも応募数2万9千件)。この難関の中から、稲敷市から3人が見事このコンクールに入賞しました。おめでとうございます。

■環境大臣賞(作文)

水飼肇(あずま西小3年)

■入選(作文)

水飼啓乃(あずま西小1年)

■入賞(新聞)

箕輪威利(東中2年)

※受賞者の学年は昨年度(受賞年度)です



これだけあります！市内の農産物直売所

市内には現在9箇所の直売所があります。地元の新鮮な農産物をご利用してみたいですか。

また、①直売所浮島、②さくらがわ直売センター、③稲敷直売所では農産物生産者（会員）を募集します。ご希望の方は各直売所にお問い合わせください。

②さくらがわ直売センター

所在地：神宮寺 759
 電話：029-840-6363
 営業時間：午前9時30分～午後6時30分
 定休日：毎週水曜日
 主な取扱品目：野菜、果物、米、加工品



①直売所浮島

所在地：浮島 6074
 電話：029-894-6622
 営業時間：午前9時～午後6時
 定休日：毎週水曜日
 主な取扱品目：野菜、果物、米、加工品



③稲敷直売所

所在地：柴崎 9188
 電話：0297-87-7777
 営業時間：午前10時～午後7時
 定休日：毎月第2火曜日
 主な取扱品目：野菜、果物、米、加工品



⑤ゴットマザー市

所在地：浮島 4565-1
 営業時間：午前10時～午後5時
 営業日：土曜日

④清涼市

所在地：幸田 1239-5
 営業時間：午前10時～午後4時
 営業日：土・日曜日

⑦四ツ谷直売所

所在地：月出里 626-14
 電話：029-892-4728（四ツ谷）
 営業時間：午前11時～午後6時
 営業日：6月～11月頃

⑥JA 新利根直売所

所在地：中山 4465-2
 電話：0297-87-5091
 営業時間：午前10時～午後6時
 定休日：毎週火曜日

⑧染谷直売所

所在地：月出里 1174
 電話：029-892-6399（染谷）
 営業時間：午前9時～午後6時
 営業日：6月～7月中旬頃

⑨野原農園直売所

所在地：蒲ヶ山 21-52（コンビニ隣）
 電話：029-892-4762（野原）
 営業時間：午前11時～午後5時
 定休日：毎週水曜日



ひとひと 女と男のハーモニー Vol.5

男女共同参画社会を目指して

男女共同参画とは、女性にとっても男性にとっても幸せな社会をつくっていくことです。

男性も女性も心を合わせ協力し合い、美しいハーモニーを奏でながらともに歩いていきましょう。



● 稲敷市秘書広聴課女性行政係（江戸崎庁舎）

☎ 029-892-2000（内線 2403）

男女共同参画講座

受講生を募集

市では、家庭や職場、地域の誰もが「自分らしく」いきいきと暮らせる社会を目指して、「男女共同参画講座」の受講生を募集します。講座は全3回の開催で、いろいろな角度から、男女共同参画について考えていきます。

男女を問わず、市民の皆さんのご参加をお待ちしています。

▼申込について

募集人員：30人

受講料：無料（第3回は公用バス使用）

応募方法：10月10日（金）までに、住所・氏名・年齢・電話番号を明記のうえ、はがき、電話、FaxまたはEメールでお申込みください。申込/問合せ先：〒300-0595 江戸崎甲32-77-1 稲敷市秘書広聴課 女性行政係

☎ 029-892-2000

0（内線 2403） / fax 0
29-892-0388 /
Eメール hisyokouchou@city.inashiki.gijp

回	日時	内容	講師	会場
1	10月25日（土） 午後1時半～3時半	「家庭で役立つ介護術」	特別養護老人ホーム 水郷荘介護職員	ふれあいセンター いきいきエンジョイ ルーム
2	12月6日（土） 午後1時半～3時半	「知っておこうDV（配偶者・恋人からの暴力）について」	城倉 純子 NPO 法人ウィメンズ ネット「らいず」理事	市役所江戸崎庁舎 会議室
3	1月25日（日） 午後2時～4時	県女性プラザ主催 講演会「愛と平和、 命の重みを考える」	井筒 和幸（予定） 映画監督	行方市レイクエコー 茨城県女性プラザ



男の料理教室を開催しました

6月29日ふれあいセンターで、一般公募により応募された11人の男性を対象に『男の料理教室』を開催しました。

いなしき蒼風の会の会員を中心に、「フライパンひとつでできる簡単料理」3品に挑戦しました。初めて料理に挑戦する方もいて、米の研ぎ方から学びました。

悪戦苦闘の末、出来上がった料理を前に参加者の方からは、有意義な一日でしたとの声が聞かれました。



敬老会を開催 長寿をお祝いします

市では、長年にわたり社会に貢献したお年寄りの長寿をお祝いするため、敬老会を開催します。市内在住の75歳以上の方をご招待して、歌謡ショーなどで日頃の労をねぎらいます。

▽日時：9月14日(日)、午前10時30分～(受付：午前9時30分) ▽場所：江戸崎体育館 ▽招待者：75歳

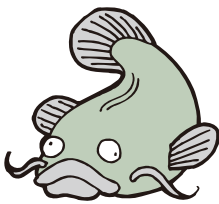
以上の方(昭和9年3月31日以前生まれの方) ▽公演出演者：渥美二郎、大川ゆり、小関信吾 ※歌謡ショー
●稲敷市高齢福祉課高齢福祉係(新利根庁舎) ☎029-892-2000(内線3255・3256)



霞ヶ浦魚祭りin美浦 お魚消費拡大と環境保全

▽日時：10月4日(土)、午前10時～午後2時 ▽場所：美浦村中央公民館駐車場 ▽内容：水産加工品の実演試食・販売、地元農産物などの試食・販売、魚とのふれあい体験、環境保全活動の展示発表、自衛隊音楽隊の演奏など

●霞ヶ浦漁業協同組合連合会 ☎029-821-6388



動物愛護月間 動物愛護についての関心と理解を

9月1日から30日まで、動物愛護月間です。動物の愛護と正しい飼い方についての関心と理解を深めていくことを目的としています。

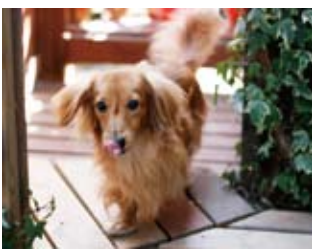
- 動物を飼うときは、習性をよく理解し、終生責任をもって飼いましょう
- 人と動物との調和のとれた豊かな環境作りに心がけましょう
- 動物をいたわり、命を大切にしましょう
- 飼い主は、鑑札、迷子札をつけるなど所有者明示をし、逸走防止に努めましょう
- 動物を虐待し、または遺棄した者は罰金50万円以下に処せられます

(旧県庁) ▽内容：愛犬のしつけ方教室、犬猫なんでも相談、動物とのふれあい、など

動物愛護絵画・ポスターおよび標語コンクール優秀作品展示会

▽日時：9月9日(火)～20日(土)、平日午前9時～午後8時/土日・祝日午前9時～午後5時 ※最終日は午後2時まで ▽会場：県立図書館
●稲敷市生活環境課(桜川庁舎) ☎029-892-2000(内線4400)

大好きいばらき動物愛護フェスティバル2008
▽日時：9月20日(土)、午前10時～午後2時 ▽会場：茨城県三の丸庁舎広場



教員志望の皆さんを応援します！

- ◆通信添削部(希望者に、詳しい案内書を送付)
 - ▶期間等：2か月。2週間に1回、計4回添削問題を郵送。早めの準備が合格への近道
 - ▶学習内容：教育法規/教育心理/教育原理/教育史及び教育時事 100題を完全征服
 - ▶指導料：全費用 5,000円(問題郵送料金含む)
- ◆通学学習部(人数に制限あり。早めの予約が必要)
 - ▶期間等：平成21年5・6月の2か月。毎週金曜日 20時30分～21時30分
 - ▶学習内容：教育法規/教育心理/教育原理/教育史及び教育時事を直接指導
 - ▶指導料：1か月 5,000円 ※平成20年度は4・5月に実施し16人が通学しました。

教職教養 通信添削教室 潮来市小泉(潮来高校近くで古高への道路沿い)
指導者：大川 英世 TEL/FAX:0299-66-6753

クレジット・サラ金等でお困りの方 取り立てストップします

電話法律相談

毎月の返済に行き詰まった方も
今はまだ返済できている方も
まずはお気軽にお電話を！

◆費用分割相談◆
弁護士河嶋卓也(第二東京弁護士会)
弁護士岡部真也(東京弁護士会)

ちよだ総合法律事務所

債務整理/破産/その他民事/刑事

03-5226-3060

ホームページ <http://chiyodalaw.jp/> 携帯はこちら・<http://chiyodalaw.jp/i/>
東京都千代田区四番町4-8 野村ビル4階(麴町駅徒歩3分、市ヶ谷駅徒歩5分)



不動産公売 一般の方も参加できます

茨城租税債権管理機構では、一般の方も参加できる入札により、不動産を公売します。なお、公売不動産などの詳細については、稲敷市税務課収納対策室で公売広報を無料配布していますのでご覧ください。

▽日時：10月7日（火）、午後0時50分～▽場所：水戸合同庁舎内会議室▽公売対象不動産：所在〓稲敷

市伊佐部地内、地目〓田

▽注意事項：農地（田）の公売に参加するには農業委員会の買受適格証明が必要となります

※中止になる場合もありますので、事前にお問い合わせください。

●茨城租税債権管理機構

☎029・225・122

1



家庭の粗大ゴミ収集 東地区

一般の家庭から出る粗大ゴミの収集を行います。

■9月28日（日）〓鉄くず、アルミ、自転車、モーター、ガラス

■10月5日（日）〓家電製品、家具、ガラス、その他

▽時間：午前9時～正午、

午後1時～4時▽場所：あずま生涯学習センター

*雨天決行

●稲敷市生活環境課（桜川庁舎）☎029・892・2000（内線4400）



高齢者被害について 詐欺や事故にご注意！

訪問販売、電話勧誘による高齢者の被害が後を絶ちません。無理に契約させられた場合は早めに契約解除の手続きをしましょう。また、普段使っている製品による事故も起きています。

本人に被害にあったという自覚がない場合も多々ありますので、これらの被害

を防ぐには周囲の方の見守りが必要です。

消費生活に関する情報をお寄せください。また、被害に遭った時はすぐにお電話をください。その他、借金の相談もお受けしています。

▽相談日：午前9時30分～正午、午後1時～4時30分／月、水、金曜日

最近の事例

■エコキュートなどのモニター商法による被害が近隣で多発。工事は行われないこともある

■直接家に来て、キャッシュカードの情報盗み出すといった詐欺

■電動3・4輪者（電動カー）に乗り、転倒や塀にぶつけるなどして怪我をする

●稲敷市消費生活センター（東庁舎内）☎029・78・3115



水道局からのお知らせ 悪質商法にご用心！

巧妙な手口で水道局の職員を装ったり、あたかも水道局からの指示のような口ぶり、悪質な訪問販売や「給水管の点検にきました」などと言って訪問し、強引に給水管の洗浄作業・修繕を行い、当初の説明より高額な作業代金を請求するなど悪徳商法が相次いでいま

す。また、水質検査、配管調査、メーター検査に来たなどと言って、強引に家の中に入り込もうとするケースも増えていきますので、十分ご注意ください。

水道局では、お客さまから事前のご依頼やご了承のない限り、訪問による水質検査や配管調査、メーター

検査、宅内の水圧検査、給水管の修繕・取替などは行っておりません。

メーター器取替えの際は、事前に水道局から文書でご連絡をしています。

ご不審に思われた場合は、職員証の提示を求めているかどうか、水道局にお問い合わせください。

●稲敷市水道局 ☎029・892・4255



介護予防研修会 食事で脳の健康を守ろう

「あら〜？あの人の名前、なんだっけ？」「あら〜？何処にしまったかしら？」『あら〜？現象』そんな経験をしたことはないですか？これは脳の健康の衰えのサインだそうですね。でもあきらめないでください。

脳がいまいまする食事、記憶力の回復を促す機能もある成分「アラキドン酸」について理解を深め、みな

さんで介護予防していきましょう！

▽期日：10月18日（土）、午前10時〜11時30分 ▽会場：稲敷市いこいのプラザ

▽内容：講演「脳がいまいまする食事って知っていますか？」〜脳の健康を守るアラキドン酸で介護予防〜

講師／管理栄養士 根本偉代 ▽定員：100人 ▽参加費：無料 ▽申込期



家族介護慰労金支給 在宅で介護されている方へ

ねたきり高齢者または認知症高齢者などを在宅で介護している方に慰労金が支給されます。

支給対象者
要介護4または5（相当）と認定された65歳以上の高齢者を在宅で常時介護する方

で、市町村民税非課税世帯に属する方

支給条件
平成19年8月1日〜20年7月31日の間に介護保険サービス（一週間までのショートステイ利用を除く）を利用していない方

間：10月1日（水）〜10日（金） ※送迎が必要な方はお申し込みの際にご相談ください

●稲敷市いこいのプラザ
☎0297・63・1004



支給額

▽年額：10万円

申込期限

▽受付：9月30日（火）まで

●稲敷市高齢福祉課高齢福祉係（新利根庁舎） ☎029・892・2000（内線3255/3256）



「爆笑稲敷ライブ2008」 今年の夏の笑いおさめ

「笑って！遊んで！感じて！いなしぎ」

第一部では、佐藤あつしさんとあさりどさんが主演の「欽ちゃん劇団バラエティ公演」。第二部では、「若手芸人お笑いバトル予選Bグループ」を行います。出場予定の芸人さんは、「赤いブルトニウム」「小糸チクワ」「上々軍団」「デコポコ団」「ナナイロ」「日やけのジョー」「ポリスじろう」、そして8月2日の予備予選で勝ち上がったアマチュア芸人稲敷梓3組の計10組です。11月22日（土）の決勝進出をかけて、熱いネタバトルが繰り広げられます。優勝者には、昨年同様のサプライズな副賞と賞金10万円がまっています。笑いの夏をご堪能ください。

▽日時：9月7日（日）、午後1時（開場午後0時30分）

第一部：欽ちゃん劇団バラ

エティ公演／第二部：若手芸人お笑いバトル予選Bグループ ▽場所：あずま生涯学習センター ▽入場料：無料（事前に配布する入場券が必要です） 先着500人自由席 ▽配布場所：えどさき笑遊館、あずま生涯学習センター、江戸崎公民館、総合窓口課（江戸崎新利根、桜川、東 ※入場券の配布は8月22日（金）からになります（お一人様2枚まで）

●稲敷市秘書広聴課政策審議室（江戸崎庁舎） ☎029・892・2000（内線2405）





市立幼稚園の入園児募集 来年度の募集案内

市教育委員会では、各市立幼稚園の平成21年度入園児を募集します。

申込方法

入園申請書（各幼稚園、学校教育課、市ホームページに有り）に必要事項を記入して、10月8日（水）～17日（金）（平日のみ）に各幼稚園へ申し込みください。面接後、入園者を決定します。

※募集案内と入園申請書の対象者への個別通知は行いません

※申込者が多数となった場合は公開で抽選

入園資格

稲敷市内在住者の幼児

■ 1年保育（5歳児） 平成15年4月2日～16年4月1

日生まれ

■ 2年保育（4歳児） 平成16年4月2日～17年4月1

日生まれ

■ 3年保育（3歳児） 平成17年4月2日～18年4月1

日生まれ
※江戸崎幼稚園は1、2年保育のみ
※集団生活するにあたり介

助を必要とする幼児は、保

市立幼稚園一覧

園名	住所	電話	通園範囲
江戸崎幼稚園	稲敷市江戸崎甲2740番地2	029-892-2829	江戸崎、君賀、沼里、鳩崎、高田小学校区
新利根幼稚園	稲敷市上根本3301番地	0297-87-3177	根本、柴崎、太田小学校区
桜川幼稚園	稲敷市古渡305番地	029-894-2013	阿波、浮島、古渡小学校区
みのり幼稚園	稲敷市結佐2534番地8	0299-78-2116	あずま南、あずま東、新東小学校区
ゆたか幼稚園	稲敷市福田1169番地	0299-79-1416	あずま北、あずま西小学校区

護者の付き添いをお願いします
場合があります

●稲敷市教育委員会学校教育課（新利根庁舎） ☎029-892-2000（内線3602）



就学時健康診断 来年度小学校に入学するお子さんへ

市教育委員会では、来年度の小学校入学児を対象に就学時健康診断を行います。

対象の家庭には、実施日

一ヶ月前までに通知を送りますので、該当の小学校で受診してください。

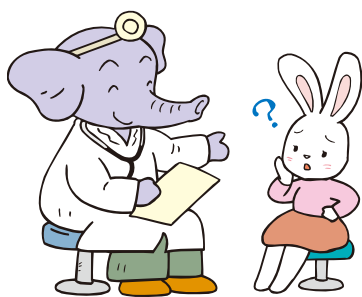
なお、10月1日以降に市へ転入された方や、市外へ転出予定の方はご連絡ください。

▽該当者…来年度小学校に入学するお子さん（平成14年4月2日～15年4月1日までに生まれた方）

●稲敷市教育委員会学校教育課（新利根庁舎） ☎029-892-2000（内線3602）

就学時健康診断日程

江戸崎小学校	10月27日（月）	阿波小学校	10月6日（月）
君賀小学校	10月17日（金）	浮島小学校	11月7日（金）
沼里小学校	10月24日（金）	古渡小学校	10月8日（水）
鳩崎小学校	10月20日（月）	あずま南小学校	10月1日（水）
高田小学校	10月3日（金）	あずま東小学校	10月15日（水）
根本小学校	11月11日（火）	新東小学校	10月29日（水）
柴崎小学校	10月10日（金）	あずま北小学校	11月12日（水）
太田小学校	10月2日（木）	あずま西小学校	11月10日（月）





公営住宅法施行令が改正 市営住宅の入居収入基準変更

公営住宅法施行令が改正されたことにより、平成21年4月1日から公営住宅への入居申込み可能な収入の上限が次のとおり変更になります。

収入月額の計算方法

収入月額Ⅱ（世帯の年間合計所得額－同居及び別居扶養人数×38万円－特別控除額）÷12ヶ月

※収入月額：政令の規定に基づき、年間総収入から給与所得控除（高齢者世帯は公的年金等控除）、配偶者控除、扶養親族控除などをおこなない月収換算し算定する

※裁量世帯：小学校就学前の子ども・障害者がいる世帯など

※特別控除額：障害者控除・寡婦（夫）控除など

●稲敷市建設課住宅係（東庁舎） ☎029・892・2000（内線5506・5507）

世帯区分	一般世帯	裁量世帯
現行	収入月額20万円以下	収入月額26万8千円以下
改正後	収入月額15万8千円以下	収入月額21万4千円以下



広域消防職員募集 消防吏員

稲敷地方広域市町村圏事務組合消防吏員の採用試験を行います。詳細は問い合わせください。

▽試験日：10月19日（日）
▽会場：龍ヶ崎消防署
▽職種：消防吏員
▽採用予



NHKの受信料 障害者の方対象の免除基準が変わります

平成20年10月1日から基準が下記のとおり変わります。

- 全額免除：障害者の方がいる住民税非課税世帯
- 半額免除：視覚、聴覚障害の方が世帯主（契約者）の場合※変更無し/重度の障害者の方が世帯主（契約者）の場合

▽問合せ先：NHK視聴者コールセンター 契約、転居について ☎0120・151515 受信料につ

いて ☎0570・077・077
▽受付時間：午前9時～午後10時（土日祝日は午後8時まで）
※右記の電話番号が利用できない場合 ☎044・871・8445 または ☎0

6・6910・3315
午前9時～午後9時（土日祝日は午後8時まで）
●稲敷市社会福祉課障害福祉係（新利根庁舎）

新旧基準の比較

	全額免除※障害者の方が世帯にいる場合	半額免除※障害者の方が世帯主（契約者）の場合
	これまで	10月1日から
身体障害者の方	生活保護の世帯（または準ずるような生活状態の世帯）	住民税非課税世帯
知的障害者の方	重度の知的障害者の方がいる住民税非課税世帯	住民税非課税世帯
精神障害者の方		住民税非課税世帯
		10月1日から
		視覚・聴覚障害者の方（重度の障害者の方（肢体不自由のみ））
		重度の知的障害者の方
		重度の精神障害者の方



年金コーナー 付加保険料を納付しませんか

付加保険料とは

平成20年度の老齢基礎年金の年金額は、40年間保険料を納めた場合の満額で、79万2100円ですが、老後により多くの年金を受けたいと考えている方のために、付加年金制度があります。

これは、毎月の国民年金保険料（平成20年度は1万4410円）に、付加保険料を上乗せして納付すると、付加年金が老齢基礎年金に上乗せして支給されるしくみです。

厚生年金などの被用者年金制度に加入している方は報酬によって保険料や給付額が増減しますが、自営業者やフリーで仕事をしている方など第1号被保険者の場合は、保険料と給付（老齢基礎年金）額が定額になっています。

将来の生活設計に合わせて上乗せの年金を考えてい

付加年金額は
付加年金額の計算は、次のとおりです。

年金額1200円×付加保険料納付月数(65歳から老齢基礎年金を受給する場合)

この付加年金は、老齢基礎年金の受給権を得た月の翌月から支給され、老齢基礎年金を65歳より前に繰上げ受給または66歳以後に繰下げ受給しようとする場合には、付加年金も老齢基礎年金の減額率および増額率に応じて減額または増額されます。

付加保険料の納付手続きについて、詳しくは土浦社会保険事務所にお問い合わせください。国民年金基金の加入については、茨城県国民年金基金にお問い合わせをお願いします。

● 土浦社会保険事務所
029-824-7121
www.sia.go.jp/

● 社会保険庁 <http://www.sia.go.jp/>

● 茨城県国民年金基金
029-2225-4797
<http://www.npfa.>



救急車の適正利用に御協力を！ 救急搬送の約6割が軽症者です

最近では軽いケガや緊急性のない119番通報による救急出動が増加しています。

救急車は、本来ケガや急病などで「緊急に病院へ搬送」しなければならぬ傷病者のためのものです。緊急でないのに救急車を要請すると、本当に救急車を必要としている「生命に危険のある傷病者」への対応が遅れることがあります。緊急性のないケガや病気などの場合は、自家用車やタクシーなど救急車以外の交通手段を利用して、救急車の適正な利用へのご理解とご協力をお願いします。

たとえば、こんな使い方を
していませんか？

- どの病院へ行っているのかわからなかったから
- 救急車は無料だから
- 救急車で病院へ行った方が優先的に診てもらえると思っただから
- 通院・入院の予定だったから
- 自家用車がないから

ただし、傷病者の様子や事故の状況などから、急いで病院へ連れて行ったほうが良いと思ったときは、迷わず119番通報してください。

● 稲敷広域消防本部 江戸崎消防署
029-892-1238



or.jp/

● 稲敷市保険課年金係（桜川庁舎）
029-892-2000（内線4006）



選手とファンとの
キャッチボール⑭

市毛貴子さん

▽トレーナー
▽1970年8月28日
▽出身：水戸市
▽経歴：水戸短大付
属水戸高校→ブレ
バード大学→チャ
ールストン大学→
ウェスタン・ミシ
ガン・ユニバーシ
ティ大学院



学を決意しました。

Q 日本で仕事を始めた きっかけ

アメリカから一時帰国とい
う形で日本にいたんです
が、その時に仁平選手と出
逢いまして…。肩を壊した
ので見てほしいとの依頼が
あったんです。それがぎっ
かけでGGと関係を持つよ
うになりました。GGの選
手たちは一生懸命で、夢を
諦めないで頑張っている。
そんなみんなの役に立てれ
ばいいなど。

Q 心がけている事

選手とのコミュニケーション
ですね。日本人はケアに
対する意識が低く、ケガを
隠す選手がいるんです。な
ので、選手一人ひとりをよ
く理解し、早めに気づいて
あげる必要があるんです。
よりよい環境で試合に出ら
れるようにしてあげたいん
です。元気にプレーしてい
る姿を観る時が幸せなん
ですよ。

Q なぜトレーナーという 仕事を目指したのか

アメリカの大学で6年間ト
レーナーや講師として働い
ていた経歴の持ち主。とて
も明るい方で、はつらつと
語っていただきました。

弟が高校の時、肩を壊して
しまつて…。その際、色ん
な病院に看てもらったんで
すが、治らなかつたんで
す。その時に自分でそうい
う人たちをなんとかしたい
と思つて、スポーツ医学の
発展しているアメリカに留

市長への手紙から(抜粋)

市民の声に 答えます

■市民からのご意見

あいバスにあまり人が乗つ
てないように見えます。も
っと小型のバスにしては？

■市民からのご意見

昨年10月から運行されてい
るあいバスは、市が今後の
公共交通体系整備に向けて
利用状況などのデータを集
めるため、運行主体である
事業者(NPO・バス事業者)
へ補助金を交付して運行さ

れている公共交通です。

試験期間は運行の初期投
資を抑えるために、バス事
業者が既に保有している車
両を使用して運行している
ために、車両の大きさがま
ちまちで、利用者に対して
大きなバスになっている区
域もあります。

今後は今まで集計したデ
ータに基づき、車両の大き
さも含めて、より利用しや
すい交通システムを検討し
ていく考えでしております。
今後の運行維持、育成の
ためにもぜひ市民の皆さま
の深いご理解とご協力を、
お願いします。



飼犬のマナーアップ♪ 「稲敷の犬たち」



公園ではリードを つないで!

矢崎さん(羽生) 宅の愛犬ダン(オス、3
歳)

「毎日の散歩はかせません」

●掲載希望の方は生活環境課まで

**全国一斉
司法書士法律相談**

▽日時：10月4日(土)、午前10時～午後3時 ▽会場：土浦市亀城プラザ、龍ヶ崎市商工会コミュニティホール ▽相談内容：借金相続、裁判などに関するもの ▽費用：無料

**年金・労働問題相談
社会保険労務士**

電話相談

茨城県社会保険労務士会では、「年金と労働問題についての相談」に応じます。プライベートは厳守します。▽開催日：10月 年金問題Ⅱ毎週火、木曜日/労働問題Ⅱ毎週水曜日(15日を除く) ▽時間：午前10時～午後3時 ▽専用ダイヤル：029・2228・2660 ▽費用：無料

総合労働相談所

▽相談日時：毎月第4火曜日、午後1時～午後4時

▽場所：水戸市役所1階市民相談室前「総合労働相談所」 ▽申込：茨城県社会保険労務士会事務局029・2226・3296 午前9時～午後5時(平日) ▽相談料：無料

**無料相談会
法律や行政など**

法律や行政、税務、会計、労働・社会保険、不動産についての相談がある方はお気軽にご来場ください。専門家である各士業が連携して相談に応じます。※当日受付順・事前予約不可 ▽日時：9月7日(日)、午前9時30分～午後3時(受付Ⅱ午後2時30分終了) ▽場所：水戸市民会館101、102、103号会議室

**肝疾患相談支援
ご相談ください**

茨城県肝疾患相談支援センターを開設しました。肝臓

病にお悩みの方々のご相談に応じ、安心した療養生活を送れるよう支援を行っております。相談無料ですので、お気軽にご相談ください。▽相談電話：東京医科大学霞ヶ浦病院029・887・1222 ▽相談日時：月～金曜日、午前10時～午後4時

**グリーン管理
技能講習会**

●茨城県保健福祉部/茨城県肝疾患診療連携拠点病院 事業主・ハローワークなどの関連機関協力のもと、講習会を実施します。▽講習期間：10月1日(水)～9日(木)※土、日曜日を除く7日間 ▽場所：阿見町総合保健福祉会館、他 ▽対象：近隣市町村在住の60歳前後、健康で就職を希望の方 ※全日程出席できる方 ▽募集人数：30人(先着順、書類選考) ▽参加料：無料(昼食は各自持参) ▽申込方法：本人を確認できるものを持参し、本人が直接左

**就職講座
受講生募集**

企業が採用で重視する能力を身につける講座を6日間実施します。受講後も就職が決まるまで支援します。詳細はホームページをご覧ください。▽対象者：おむね35歳未満の方(学生は対象外) ▽会場：土浦合同庁舎(他4会場あり) ▽受講料：無料 ▽申込先：いばらき就職支援センター、ハローワーク

**就職支援
ジョブカフェ**

●県労働政策課029・301・3645 専門家によるアドバイスや就職に役立つ情報を取りそろえ、就職を目指す方を支

援します。ご利用は無料です。お気軽にお越しください。

**障害者就職面接会
土浦、10月3日(金)**

●いばらき就職支援センター・ジョブカフェいばらき、県南地区センター・ジョブカフェ県南/ <http://www.jobcafe-ibaraki.jp/>

**パソントリップ調査
ご理解とご協力を**

茨城県では、皆さまから1日に使用した交通機関などを教えていただくことで、人の1日の移動を把握し、

暮らしやすいまちづくりの検討を進めていきます。このため、10月～11月にかけて交通に関する調査「東京都圏圏パーソントリップ調査」を実施いたします。対象とさせていただきますご家庭には調査票をお送りしますので、本調査へのご理解とご協力をお願いいたします。

●茨城県土木部都市局都市計画課 川野・高橋 ☎029・301・4579 / <http://www.pref.ibaraki.jp/bukyoku/doboku/01class/class09/>

ノーマイカーデー 地球温暖化対策

茨城県公共交通活性化会議では、通勤時のマイカー利用自粛に取り組む「ノーマイカーデーいばらき」を本年10月の各水曜日を対象日として実施することになりました。現在この取組に参加いただける事業所を募集しておりますので、希望される事業所の方は、事務局まで問い合わせください。

●茨城県企画課交通対策室 ☎029・301・2536 / <http://www.koutsu-ibaraki.jp/>

龍ヶ崎家族会 月例会開催

龍ヶ崎地方家族会では、家族の中に精神障害の子供を持つ父母や兄弟が集まって毎月一回「家族を支える会」を開催しています。事前の申込は不要ですので、ぜひお立ち寄りください。

▽開催日時：9月6日(土) 龍ヶ崎市、10月4日(土) 龍ヶ崎市、11月8日(土) 河内町、午後1時30分～午後3時30分
▽場所：龍ヶ崎市総合福祉センター、河内町中央公民館

●龍ヶ崎地方家族会 長瀬 ☎090・5425・2236

特別慰労品 贈呈します

恩給欠格者、戦後強制抑留者および引揚者の「ご本人」に特別慰労品を贈呈してい

ます。請求書などは、市役所社会福祉課または各庁舎総合窓口課および左記ホームページにありませう。▽請求期限：平成21年3月31日(火)

●独立行政法人平和祈念事業特別基金 ☎0120・234・933 (午前9時15分～午後5時15分/月～金曜日) <http://www.heiwa.go.jp>

甲種防火管理者 資格取得講習会

▽日時：10月6日(月)、7日(火)、午前9時30分～午後5時
▽場所：牛久市中央生涯学習センター「講座室棟」▽定員：88人
▽申込締切：9月1日(月)～定員なり次第締切
▽申込方法：受講者の認印および証明写真(裏に氏名を記入)を消防署(龍ヶ崎、牛久、江戸崎、利根)に持参し、所定の用紙で申込
▽受講料：4200円(テキスト代)

●稲敷地方広域市町村圏事務組合 消防本部予防課 ☎0297・64・3744

ボランティア募集 医療大学付属病院

病院で活動して下さるボランティアを募集しています。詳細は左記に問い合わせください。▽活動時間：原則として週一回、一回につき2～3時間
▽活動場所：成人病棟、小児病棟、ほか
▽内容：行事の手伝い、病室の環境整備、散歩の誘導、小児の遊び相手

●医療大学付属病院総合相談 遠藤 ☎029・888・9212

利根流域下水道 施設見学

処理場内を多くの方に見ていただいで、下水道に関する理解を深めていただくことに取り組んでいます。

▽日時：月曜日～金曜日、午前10時～午後4時
▽場所：利根流域下水道事務所
▽申込：前日までに「庶務課」へ ☎0297・6813301

●茨城県利根流域下水道事

江戸崎みどり幼稚園 入園説明会のご案内

務所
平成21年度入園説明会を開きます。なお、当日都合の悪い方はご連絡くだされば募集要項をお送りします。

▽日時：9月8日(月)、午前10時30分
▽対象園児：3年保育(平成17年4月2日～平成18年4月1日の生まれ)
▽持物：上履き

●江戸崎みどり幼稚園 ☎029・892・1075

第9回鵬墨会展 9月14日(日)

鵬墨会の水墨画展を開催します。額装、軸装の大小作品約100点が展示されます。▽期間：9月14日(日)～20日(土)、午前10時～午後5時 ※16日(土)休日、20日(土)午後1時まで
▽会場：ウララビル5階(土浦)「県南生涯学習センター」▽入場料：無料

●鵬墨会本部 ☎029・887・4409

法律相談

9月16日(火) 江戸崎庁舎 9月17日(水) 桜川庁舎
法律問題の相談に弁護士がお答えします。予約制。受付＝9月8日(月)午前8時30分～／定員＝各会場6名。
●稲敷市総務課(江戸崎庁舎) tel.029-892-2000(内線2209)

心配ごと等合同相談

9月4日(木) ふれあいセンター 弁
9月11日(木) 江戸崎公民館 司
9月18日(木) 桜川庁舎
9月25日(木) 東分庁舎

相談内容

各種相談の合同相談を行います。
▽時間：午後1時30分～4時
①心配ごと相談＝日常生活の諸問題について相談に応じます。予約制。弁＝弁護士、司＝司法書士に相談できます 申込：稲敷市社会福祉協議会 tel.029-892-5711
②行政相談＝行政に関する相談を受け付けます 問：稲敷市総務課(江戸崎庁舎) tel.029-892-2000(内線2209)
③人権相談＝人権に関する相談に人権擁護委員などがお答えします 問：稲敷市人権同和对策室(新利根庁舎) tel.029-892-2000(内線3300)

生活相談

隣保館の設置されていない地域の生活や人権などの問題について、専門の相談員が応じます。
▽日時：毎週水曜日、午前9時～正午 ▽場所：新利根庁舎、小角地区農村集落センター
●稲敷市人権同和对策室(新利根庁舎) tel.029-892-2000(内線3300)

情報メール配信

市からのさまざまな情報を、携帯電話やパソコンへ配信します。
▽PC用：市HPから
▽携帯用：http://www.city.inashiki.lg.jp/mail_service/mobile/ ※QRコードは裏表紙

教育に関する相談

教育相談

いじめ、不登校、友人関係など児童生徒に関する教育問題全般に、市教育相談員が面接や電話でお答えします。
▽日時：月～金曜午前9時～午後5時
●稲敷市教育相談室(新利根庁舎) tel.0297-87-0121

スクールカウンセリング

臨床心理のカウンセラーが面接や電話でお答えします。
▽対象：市内小中学校 ▽申込：予約制 ▽日時：午前9時～午後5時／面接：江中＝火曜、新中＝木曜
●江戸崎中学校相談室 tel.029-892-3780
●新利根中学校相談室 tel.0297-87-5033

家庭児童相談

養護、虐待、非行、育成、心身障害など、乳幼児から児童に関する相談に、家庭相談員が面接や電話でお答えします。
▽日時：月～金曜／午前9時～午後4時
●稲敷市家庭児童相談室(新利根庁舎) tel.0297-87-3247

家庭教育相談

臨床心理士の先生が、子育てに関する悩みにお答えします。
▽日時：9月18日(木)、10月2日(木)午前10時～午後4時
▽場所：各公民館、生涯学習センター ▽申込：予約制
●稲敷市教育委員会生涯学習課(新利根庁舎) tel.0297-87-3439

9月の納税

▽納期限：9月30日
・後期高齢者医療保険料3期

市の人口(常住人口)

総人口：47,775(-2)
男：23,580(0)
女：24,195(-2)
世帯数：14,946(20)
※8月1日現在。かっこ内は前月比

休日診療当番医

8月31日(日)	湯原病院(阿見町) tel.029-887-0310 坂本医院:坂本隆二(桑山) tel.029-892-2232
9月7日(日)	宮崎こどもクリニック(阿見町) tel.029-887-3510 佐倉クリニック(門前第2) tel.029-892-7011
9月14日(日)	かたやま耳鼻咽喉科(阿見町) tel.029-887-3349 ゆはらクリニック(古渡) tel.029-894-2002
9月15日(月)	さかえ医院(阿見町) tel.029-888-2662 和田医院(下馬渡) tel.029-894-2412
9月21日(日)	森脇整形外科(阿見町) tel.029-843-7888 鈴木クリニック(沼田) tel.029-892-3640
9月23日(火)	小林医院(阿見町) tel.029-889-1134 古橋医院(西代) tel.0299-78-3770
9月28日(日)	宮崎こどもクリニック(阿見町) tel.029-887-3510 角崎クリニック(中山) tel.0297-87-6030
10月5日(日)	河合内科医院(阿見町) tel.029-843-3301 矢野整形外科医院(浜新宿) tel.029-892-2127
10月12日(日)	沼崎医院(美浦村) tel.029-885-2358 竹尾医院(河内町) tel.0297-86-2436
10月13日(月)	かない皮フ科(阿見町) tel.029-888-8188 江戸崎病院(阿波) tel.029-894-2611
10月19日(日)	しのつか医院(阿見町) tel.029-888-2450 いなしきクリニック(蒲ヶ山) tel.029-892-3372

▽診療時間:午前9時~午後4時

※都合により変更になる場合があります。要確認



医療・健康

茨城県救急医療情報システム

医療機関の検索、休日診療当番医、小児輪番など情報が検索できます。毎日24時間対応。

●救急医療情報コントロールセンター tel.029-241-4199

●救急医療情報システム <http://www.qq.pref.ibaraki.jp/>、
携帯 <http://www.qq.pref.ibaraki.jp/kt/>

茨城子ども救急電話相談

子どもの急な病気の場合などに、看護師のアドバイスが受けられます。

▽受付時間:平日=午後6時30分~午後10時30分

▽プッシュ回線の固定、携帯電話=局番なしの#8000 / 非
プッシュ回線の固定・公衆電話から = tel.029-254-9900

いなしき健康相談

医師が医療相談にお答えします。24時間毎日対応。

●フリーダイヤル tel.0120-69-3389

稲敷市地域交流スペース

囲碁教室	月曜、午後1時~
陶芸教室(予約制)	火、木曜=午後1時~/日曜=午前9時~
カラオケ愛好会	火、土曜午後1時30分~
梅さんの落語会	9月5日(金)午前10時30分~
太極拳教室	9月10日(水)午後1時30分~
生花教室	9月4日(木)午後1時30分~
仏教講話	9月12日(金)午前10時30分~
新舞踏教室	9月18日(木)午前10時30分~
手話愛好会	9月19日(金)午後7時~
料理教室	9月22日(月)午前10時~
リハビリ体操教室	9月22日(月)午後1時~
絵手紙教室	9月24日(水)午後1時30分~
茶道教室	9月25日(木)午前10時~
ゆきちゃんの音楽会	9月26日(金)午後2時~

●稲敷市地域交流スペース(特別養護老人ホーム「水郷荘」内)
tel.0299-79-2319



3a



3b



4



1



2

① 水防訓練

7月6日、和田公園で霞ヶ浦地区水防訓練が実施されました。豪雨による霞ヶ浦の水位が急激に上昇したことを想定しての水防工法の作業訓練。参加した各消防団員の皆さんはまさに洪水のような汗を流しての訓練でした。

② 輪投げ大会

稲敷市の第7回輪投げ大会が7月17日江戸崎体育館で開催されました。

団体の部／優勝Ⅱ戸張チーム
個人の部／優勝Ⅱ諸坂とし(佐原組)

なお、優勝しました戸張チームは、11月に笠松運動公園で実施される、いばらきねりんスポーツ大会の出場権を獲得しました。

③ 江総高校2種目で好成绩

江戸崎総合高校の馬術部と弓道部が夏の大会でそれぞれ好成绩を残しました。

馬術部は全日本高校馬術競技大会に出場。本間祥輝さん、奥野愛璃さん、吉澤翼さんが団体の部で見事3位入賞となりました。(写真Ⅱ3a)

また、弓道部の渡邊聡美さん(写真Ⅱ3b、前列左から2番目)もインターハイに出場、10位タイの成績を収めました。また、8月下旬に開催の国体関東ブロック大会にも出場が決まっています。

④ 農業基礎講座はじまる

農業を始めたばかり、またはこれから始めようとする方を対象に、技術や販売の仕方を習得してもらおうと始まったいなし農業基礎講座。



8a



5



8b



6

で・き・ご・と

7月

市内の様々な行事、
出来ことなどを取り上げます。

●稲敷市秘書広聴課 tel.029-892-2000(代表)



7

この開会式と第一回講座が7月10日稲敷合同庁舎で開催されました。受講生18人は熱心に講師に質問をしていました。

⑤高野連から表彰

高校野球の監督として活躍された鈴木晶さん(天宿)が、日本高野連から育成功労者賞を表彰されました。鈴木さんは岩井高校、江戸崎西高、江戸崎高校で、40年以上にわたり野球を指導、その功績が認められての表彰です。

⑥社会を明るくする運動

犯罪や非行の予防と少年保護を広く訴える「社会を明るくする運動」の街頭キャンペーンが7月12日、保護司会など231人の参加で行われました。この運動は全国的に行われているもので、稲敷市ではパンプをはじめ、市内の大型店の前で行われました。

⑦水辺の楽校

夏休みに入った7月19日、44名の親子が和田岬で「はじめての釣り」を楽しみました。釣り方の指導を受け、親子で真剣に楽しく釣りができました。この日の釣果はアメリカカナマス(写真)やブルーギル、ニゴイ、ヌマチチブなどでした。

⑧花の寄付

あずま東小学校から市役所東庁舎へ(写真Ⅱ8a)、高田小学校から市役所江戸崎庁舎へ(写真Ⅱ8b)、児童みんなが育てたプランター植えの花が寄贈されました。ありがとうございました。



1b



3



1a



4a

1. 新利根幼稚園の夕涼み会in ふれあいセンター。魚つりやかき氷の出し物のほか、年長の女兒がステージに上り、ディズニー体操を全員で踊りました。(7月21日)
2. 桜川保育所。「琉球朝顔」が真夏の直射日光を柔らかく遮っています。
3. ゆたか幼稚園。この夏に39本のひまわりが大輪の花を沢山つけました。
4. 第二保育所の夏まつり。金魚すくいや輪投げなどの出し物のほか、園児たちが作ったみこしを担ぎ、賑わいました。(7月12日)



4b



5c



5b



5a



5d

5. 江戸崎祇園祭。25日は各団体の「江戸崎のおどり」のパレードが行われ、27日は本宿地区の男性が御神輿を担ぎました。8台の山車の「分廻し」、「叩きわかれ」も圧巻でした。(7月25日～27日)

6. 江戸崎の月出里地区の八坂神社夏祭り。地元の大竹正義さんが子供神輿を作って奉納しました。今年で御神輿が3基になり、子ども達が元気に担ぎました。(7月26日～27日)

7. 東の本新鹿島神社大祭。日中にはカラオケ大会が行われ、夕方から小中学生が山車を引き、大通りを歩きました。(7月27日)



5e



5f



5g

dekigoto 2008・夏



6a



7b



7a



6b



社協通所介護事業所

デイサービスでは、楽しいイベントを企画しながら、笑顔の絶えない通所介護を実施しています。家に閉じこもらずにデイサービスに出かけてみませんか？楽しい仲間と雑談に花を咲かせましょう。



■ デイサービスボランティア募集

空いた時間でボランティアをしてみませんか？

利用者と楽しくお話して頂いたり、整髪など簡単なお手伝いです。

■ 寄贈のお願い

使わなくなった、シルバーカーや使わない石鹸はありますか？

ご連絡頂ければ、職員が伺います。ご協力よろしくお願い致します。



成年後見相談会の開催

全国一斉無料

▽日時：9月13日(土) 午前10時～午後3時

▽内容：遺言と成年後見に関する相談

▽場所：県南生涯学習センター 小講座室2 ☎029-826-1101 / 龍ヶ崎市文化会館 ☎0297-64-1411

▽方法：面談および電話による相談 ※事前予約制

●予約先：成年後見センター・リーガルサポート茨城支部

☎029-302-3166 / 茨城司法書士会 ☎029-225-0111



「手をつなぐ育成会」会員募集

私たち「稲敷市手をつなぐ育成会」は、障害を持った方々と共に手を取り合い、自立のお手伝いや、悩み事を一緒に考え助け合いながら活動していく会です。会員は、障害を持った方の保護者や、この会の活動を共に支える仲間です。ただ今、会員を募集しています。

●問合せ：浅野武子(会長) 宅 ☎029-892-1416 / ハートピアいなしき ☎0299-79-3737 / 稲敷市社会福祉協議会 ☎029-892-5711



皆さんからの善意

社協では、皆さまから頂いた寄付金や物品を善意銀行事業にて取り扱いをしています。

ご支援ありがとうございます。(5月1日～7月31日)

▽寄付金(敬称略)

稲敷直売所、箱田敬、黒田治

内陸地震義援金寄贈

江戸崎中学校生徒会から岩手・宮城内陸地震の義援金をいただきました。日

赤稲敷市地区(社協)から日赤茨城県支部を通じて被災地に贈られます。



江戸崎中学校生徒会長稲尾くん(写真中央)、同福祉委員会委員長石井くん(右側)

車椅子寄贈

千葉県中央ヤクルト販売(株)様より自走式椅子3台を頂きました。





社協のひろば social welfare

- 稲敷市社会福祉協議会 tel.029-892-5711/fax029-892-5922
- 稲敷市地域包括支援センター tel029-834-5353/fax029-892-5733



平成19年度社会福祉協議会決算報告

平成19年度も市民の皆さま方のご支援、ご協力のもと各種事業を無事に終了することができましたことを心より感謝申し上げます。平成20年5月13日に監査を受け、22日の理事会、28日の評議員会において平成19年度決算が承認されましたので下記の通り報告します。

■ 収入	332,764,197円	■ 支出	332,764,197円
前年度繰越金	37,751,862	次年度繰越金	32,172,625
会費	5,435,500	法人運営事業	90,437,788
補助金	88,015,800	ボランティア活動	2,325,480
寄付金	3,100,669	善意銀行運営	825,000
助成金	800,000	共同募金配分事業	4,738,796
受託金	84,474,790	介護保険事業	70,591,792
事業収入	1,703,029	自立支援事業	571,000
貸付事業	261,500	受託事業	117,237,945
共同募金配分金	4,209,209	その他	13,863,771
介護保険事業	55,369,403		
自立支援事業	2,246,950		
その他	49,395,485		

単位：円



身近なボランティアさん

社協では、市内で活躍している「身近なボランティアさん」の把握をしたいと考えていますので、ご連絡ください。実績によっては、市社会福祉大会の席上において表彰いたします。

▽締切：9月30日(火)

- 稲敷市社会福祉協議会
- ☎029-892-5711



社協会費集約状況

ご協力ありがとうございました！！
平成20年度社協一般会費につきましては、市民の皆さまの福祉に対するご理解と、行政区長を始め役員の方々のご協力を頂き、5,433,150円の会費が集まっております。皆さまからお寄せ頂きました会費は、地域福祉事業、社会福祉大会、ボランティア活動の振興など、社協が実施する地域福祉活動の財源に活用させていただきます。

地区名	金額
江戸崎地区	2,194,150
新利根地区	1,121,000
桜川地区	720,000
東地区	1,398,000
計	5,433,150

単位：円

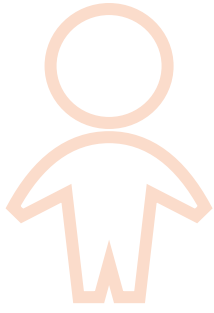


稲敷市社会福祉大会

第3回稲敷市社会福祉大会が開催されます。参加は自由ですので、ぜひ足を運んでください。

▽日時：11月29日(土)午後1時～4時
▽会場：あずま生涯学習センター(多目的ホール) / 稲敷市佐原組新田1596番地 ☎0299-79-0053

▽内容：福祉功労者の表彰、記念講演、小中学生の福祉作文発表



子育て child rearing

稲敷市子育て支援センター

- あいアイ (ふれあいセンター内) tel.0297-87-7070
- つばさ (私立新利根つばさ保育園内) tel.090-2210-7355
- ひまわり (私立江戸崎保育園内) tel.090-3232-2680



あいアイ

＊赤ちゃんが喜ぶ「ベビーマッサージ」の方法を覚えてみませんか？

子どもにとってお母さんの手は魔法の手。大好きなお母さんに優しくマッサージしてもらうことで赤ちゃんは、安らぎを得ることができます。そして、



その心地よい刺激が赤ちゃんの生命力を活発にし、心と体の発育を促します。そんなベビーマッサージ広場を開催しますのでご参加ください。(日程は下記)

＊「親業インストラクター」による講演会開催

子どもを育てるのに親は自分の親から伝えられた体験と、様々な情報・知識に揺れながら試行錯誤を繰り返し、育児をしていると思います。そんな親たちにひとつの方向を示してくれるのが親業講座です。ぜひ、ご参加ください。
▽日時：9月10日(水) 午前10時30分～11時30分
▽場所：子育て支援

センターあいアイ ▽対象：0歳～就園前までの子どもをもつ保護者(子ども同伴可) ▽申込：9月9日(火)までにあいアイへ ※土日は除く



つばさ・ひまわり

桜川運動公園で遊びましょう！

外遊びが大好きなお友だち、ママと一緒に公園散策・ウォークラリー・ゲームなどでたくさん遊びましょう。ベビーカー使用のお友だちも楽しめますよ。
▽日時：9月30日(火) 午前10時～11時30分
▽場所：桜川運動公園

あそびの広場日程

あいアイ

▽時間：午前10時30分～11時30分 ▽対象：0歳～就園前
▽予約制(すすくdayは不要、午前10時～) ※8日(月)は清掃日のため休館

- 9月3日(水) すくすくday / 東保健センター
- 9月5日(金) ベビーマッサージ(6ヶ月まで) / あいアイ
- 9月9日(火) 虫かご作り / 桜川保健センター
- 9月10日(水) 講演会(親業インストラクターによる) / あいアイ
- 9月11日(木) 虫かご作り / 江戸崎保健センター
- 9月12日(金) ママとあそぼう(0歳～1歳半) / あいアイ
- 9月16日(火) 虫かご作り / 東保健センター
- 9月19日(金) 虫かご作り(1歳半～) / あいアイ
- 9月24日(水) すくすくday / 東保健センター
- 9月25日(木) 誕生会 / あいアイ
- 9月26日(金) 虫かごをもってお散歩 / あいアイ

つばさ

▽時間：午前10時～11時30分(製作・講座) ▽要予約

- 9月2日(火) リフレッシュ講座(どなたでも)
- 9月4日(木) 赤ちゃん体操・ふれあい遊び(妊婦さん～1歳3ヶ月)
- 9月9日(火) ふれあい遊び・万国旗を作ろう(1歳3ヶ月～2歳)
- 9月11日(木) お散歩バックを作ろう(どなたでも)
- 9月16日(火) 体育遊び・ぼんぼんを作ろう(2歳～3歳)
- 9月18日(木) お散歩バックを作ろう(どなたでも)
- 9月25日(木) 体育遊び・ぼんぼんを作ろう(3歳～就園前)
- 9月27日(土) つばさ保育園運動会(どなたでも)
- 9月30日(火) 桜川運動公園に行こう(どなたでも)

ひまわり

▽時間：午前10時～11時30分(製作・講座) ▽要予約

- 9月2日(火) リフレッシュ講座(どなたでも)
- 9月3日(水) 体育遊び・万国旗を作ろう(どなたでも)
- 9月10日(水) リズムで遊ぼう(どなたでも)
- 9月17日(水) お散歩バックを作ろう(どなたでも)
- 9月24日(水) 体育遊び・ぼんぼんを作ろう(どなたでも)
- 9月30日(火) 桜川運動公園に行こう(どなたでも)



保健センター public health center

●稲敷市健康増進課（ふれあいセンター内）tel.0297-87-6111

＋ インフルエンザ

インフルエンザは普通の風邪と違って怖い感染症です。

高齢者にとっては命にかかわります。小さなお子さんの場合、インフルエンザ脳症をはじめ、様々な合併症や重症化する恐れがあります。

お父さんお母さんをはじめ、周りの方が注意してあげてください。

まずは予防、そして、かかったかなと思ったら出来るだけ早く医師の診断を受けるようにしましょう。

予防

■栄養と休養を十分に取る

体力をつけ、抵抗力を高めることで感染しにくくなります。

■人ごみを避ける

病原体であるウイルスを寄せ付けないようにしましょう。

■適度な温度と湿度を保つ

ウイルスは低温、低湿度を好み、乾燥しているとウイルスが長時間空中を漂っています。加湿器などを使って室内の適度な温度湿度を保ちましょう。

■外出後の手洗いうがいの励行

手洗いは接触による感染を、うがいはのどの乾燥や感染を防ぎます。

■マスクをつける

厚手のマスクを着けることで、咳やくしゃみの飛沫から感

染するのを防ぐ効果があります。

予防接種

もっとも確実な予防は流行前にワクチンの接種を受けることです。

特に病気を持っている人は、重症化を防ぐためにも医師と相談の上、早めに接種することが望ましいと考えられます。

かかったかなと思ったら

インフルエンザかなと思ったら、早めに医師の診察を受けるようにしましょう。発症から48時間（2日）以内ならば、インフルエンザの増殖を抑える薬が処方されるようになります。

小児の場合、インフルエンザの熱に対して使用できない解熱剤もありますので、インフルエンザが流行する12月から3月ごろまでは、風邪かと思っても、解熱剤を使う前に医師の診断を受けてください。

※広報稲敷10月号で、定期的インフルエンザ予防接種の詳細についてお知らせします。



9月、10月の行事予定

詳しくは3月に配布した、すくすくカレンダーをご覧ください。

予防接種（前月の20日から予約受付）

- 三種混合 ▽9月16日（火）、10月17日（金）江戸崎保健センター／9月5日（金）、10月2日（木）東保健センター
- ポリオ ▽9月2日（火）、10月1日（水）

江戸崎保健センター／9月25日（木）ふれあいセンター／10月20日（月）東保健センター

離乳食相談（予約制）

▽9月17日（水）東保健センター／10月22日（水）桜川保健センター

乳幼児健診

対象の方へ個別通知いたします。詳しくは、すくすくカレンダーをご覧ください。

心の相談（予約制）

▽9月9日（火）桜川保健センター／9月24日（水）ふれあいセンター／10月22日（水）ふれあいセンター／10月29日（水）江戸崎保健センター

住民健康相談

9月17日（水）東保健センター／10月22日（水）桜川保健センター



各種教室

余暇を活用しましょう



簡単！エアロ&

バランスボール教室

簡単なエアロピクスを取り入れながら、バランスボールを使って筋力トレーニングを行う教室です。

▽日時：10月1日～12月3日(毎週水曜日、全8回) 午後7時30分～8時30分 ※10月29日、11月5日は休み ▽場所：桜川公民館体育室 ▽参加費：2,000円(教室初日に徴収) ▽申込：9月1日(月)から電話で申し込む(土日、祝日は除く) ▽定員：30人(定員になり次第締め切り) ▽その他：動きやすい服装、飲み物、バスタオル

● 稲敷市生涯学習課 ☎0297-87-3439

「弓道教室」参加者募集！

礼法を重んじ伝統ある弓道に挑戦してみませんか？初心者の方々を対象に指

導員が親切、丁寧にできる限り判りやすく、理解していただけるよう指導させていただきます。

▽日時：9月11日(木)、13日(土)、25日(木)、27日(土)、10月9日(木)、11日(土)、23日(木)、25日(土)、11月13日(木)、15日(土)、27日(木)、29日(土) 午後7時30分～9時30分(全12回) ▽場所：江戸崎総合高等学校弓道場 ▽対象者：一般社会人の方 ▽参加費：3,000円(教室初日に徴収) ▽申込：8月28日(木)から電話で申し込む(土日、祝日は除く) ▽定員：15人(定員になり次第締め切り) ▽服装：綿の靴下または足袋を着用。また、Tシャツやジャージなど、前側にボタンがなく、運動のしやすい服装 ▽その他：弓道用具はお貸しします。

● 稲敷市生涯学習課 ☎0297-87-3439

「ゴルフ教室」参加者募集！

初心者の方、経験者の方を対象にゴルフ教室2コースを開催します。

▽募集対象：稲敷市在住の18歳以上の方 ▽募集人数：各コース12人 ▽参加費：12,000円 ※当日に徴収 ▽講師：プロゴルファー 高野勇一氏 ▽申込：9月1日(月)～9月19日(金)に電話で申し込む(平日午前9時～午後5時) ▽その他：ゴルフクラブ、手袋、靴などは各自用意

■ Aコース

▽日時：10月1日～11月19日(毎週水曜日、全8回) 午後1時～2時15分 ▽場所：江戸崎カントリー倶楽部練習場

■ Bコース

▽日時：10月1日～11月19日(毎週水曜日、全8回) 午後2時30分～3時45分 ▽場所：江戸崎カントリー倶楽部練習場

● 稲敷市生涯学習課 ☎0297-87-3439



稲敷市子ども会スポーツ大会結果 ドッジボール、つなひき



第4回稲敷市子ども会スポーツ大会が7月5日に新利根総合運動公園で開催されました。約1,500人(参加児童、約1,000人)の参加者で熱戦が繰り広げ

られました。

ドッジボール(4～6年生)

優勝：鳩崎地区子ども会 準優勝：根

本地区子ども会 第3位：高田地区子ども会、太田地区子ども会

つなひき(1～3年生)

優勝：あずま北地区子ども会 準優勝：根本地区子ども会 第3位：柴崎地区子ども会、沼里地区子ども会

- 稲敷市立図書館 tel.0299-79-3111、検索：opac.city.inashiki.lg.jp
- 江戸崎公民館図書室 tel.029-892-0305
- 新利根公民館図書室(改善センター内) tel.0297-87-2175
- 桜川公民館図書室 tel.029-894-2981

市立図書館

災害に備えよう！

9月1日は防災の日、関東大震災記念日です。「天災は忘れた頃にやってくる」日頃より災害に対する心がまえが必要です。いざという時に備えるための本を集めてみました。どうぞお役立てください。

子ども映画会

ねごさかな(幼年向けアニメ)

▽日時：9月13日(土)、14日(日) 午後2時～(上映時間23分) ▽申込：当日図書館カウンター ▽定員：70人

おはなし会

ボランティアの方が、紙芝居や大型絵本を読んでもくれます。

▽日時：9月28日(日) 午前10時30分～

新着図書

「百瀬、こっちを向いて。」中田永一、「地の日天の海 上・下」内田康夫、「特命」麻生幾、「千本雨傘」澤田ふじ子、「アカペラ」山本文緒、「あの夏を泳ぐ」松久淳/田中渉、「妃は船を沈める」有栖川有栖、ほか

図書検索

携帯電話(docomo、softbank、au)で図書の蔵書検索ができます。URLが変更になりましたので、今まで登録いただいていた方も変更をお願いします。



江戸崎公民館図書室

おはなし会

ボランティアの方が、絵本を読んだり、エプロンシアターをしてくれます。

▽日時：9月20日(土) 午後2時～3時
▽場所：江戸崎公民館 和室2

新利根公民館図書室

おはなし会

▽日時：9月13日(土) 午前10時30分～11時30分
場所：新利根公民館 2階和室

図書カレンダー 9月

市立図書館休館日 = ■

日	月	火	水	木	金	土
	1	2	3	4	5	6
7	8	9	10	11	12	13
14	15	16	17	18	19	20
21	22	23	24	25	26	27
28	29	30				

江戸崎図書室

毎週月曜日、9月16日(火)、23日(火)、30日(火) 休室

新利根・桜川図書室

毎週月曜日、9月16日(火)、23日(火) 休室

■開館(室) 時間：午前9時～午後5時 ※図書館は水曜日のみ午前11時～午後7時



新着図書(図書館)

「人は、永遠に輝く星にはなれない」山田宗樹、「人間も偽装が好き」渡辺淳一、「ラブコメ今昔」有川浩
※写真左から

「田都久利百人一首」について(一)

●市郷土資料調査委員・坂本弥太郎

「田都久利百人一首 全」という小冊が市歴史民俗資料館に所蔵されている。この冊子は明治三〇年(一八九七)、編集者、平野七左衛門、印刷所、土浦活版所(土浦)によって発行された。平野七左衛門は稲敷市清水、平野七左衛門家に文政七年(一八二四)三月生まれの歌人で、号は春躬、通称七左衛門と言った。土浦に寓居をかまえて、その詠歌は天籟自鳴、土浦地方の歌つくりの盟主と仰がれていた。後書に黒田菅雄(下須田、通称善右衛門)が次のように書いています。

「吾義兄平野のをち彼百人一首にならひて同じ国の歌人のを百ばかり江り出て一つの集冊に物して名付けて田都久利百人一首といふ。

かく名づけたる由は催馬楽に常陸には田をこう作れとあるを思ひてなり。こは一時の弄草に物せるにて尋常もまじれど勝れたることの葉に至りては小倉山の紅葉の錦にも愧へからずなん覚ゆる」(以下略)

葉もあり、小倉百人一首に比べても恥ずかしくないだろうと言っているのが愉快である。田作り百人一首に選ばれた歌人を地域別にみると、土浦市域から四六人、稲敷市域から二九人、牛久市域四人、阿見町域四人、かすみがうら市域四人、その外石岡、水戸、大洗、岩間、岩井などの地域にもまたがっている。年齢別にみると、最高齢は九〇歳、最年少一八歳で平均年齢四六歳である。また女性が一五人ふくまれていることも注目値する。

一人に一頁を組み、詠歌のほかには肖像画を入れて、住所、通称、生年月も加えて



竹亭鶯 黒田花好(下須田) 文政三年生
通称七兵衛
朝な朝な籬の竹に來鳴けどもいやめずらしき鶯の声

秋夕 楳取成儀(浮島) 文政元年生
かなしきは秋のならいと知りながらなぐさめがたき夕暮の空

山花 黒岩常松(下太田) 明治七年生
山の端にかかる白雲ようように染むるは花の咲きすきぶらん

雪のふりける日よめる 清水真澄(町田) 慶応三年生
通称千代太郎

しら雪の絶えてしふらぬ世なりせば春にしられぬ花を見ましや

●歴史民俗資料館 ☎02 99・79・3211

俳句

梅雨寒や今日も変らぬ妻の顔
落ち杏子十ヶ選んで砂糖漬け
病窓を開けて舞ひくる赤蜻蛉
汗したる結願寺の磴探し
どの花となく散りはじめ夏の宵
久しぶりまだ一寸の子蟻螂
高齢者ばかりなりけり溝浚え
時鳥来啼く今年も唐突に
銀河より着きし笹舟土間に干す
酒になり少しおくれで新生姜
かたつむり旅発ちへ向け身を伸ばす
緑陰に幻と消ゆ蜩蝶
水際に取り取りの色くりん草
夏草の半分刈られ土手伝い
祇園祭近づき仕上ぐ白舁
七夕や地球は水の星であり
昼顔の咲く舗装路の隙間にも
草矢打つハートに届きそうも無し
髪上げて涼風誘い漕ぐベダル
なつかしの白き梶子君偲ぶ
十葉を抜いて我が身も風通る
姫宮の鳥居の脇の蛇の衣
同窓会ポプラの風に斉唱す

坂本美園(戸漕)
岡沢一步(羽賀)
田中千代子(蒲ヶ山)
細川えつ子(荒宿)
下田まさえ(月出里)
岡村敏子(新山)
福本きみえ(新山)
金野みどり(小角)
青木啓泰(本宿)
青木富喜代(月出里)
溝口民城(高田)
石井忠(橋向)
宮本芳子(切通)
根本京子(高田)
中條やい子(大宿)
小林寿恵王(田宿)
埜口信子(阿波)
矢崎健一(古渡)
松田敬子(岡飯出)
小貫和子(浮島)
松田雪江(須賀津)
高須湖城(浮島)
飯嶋伊津子(阿波)

短歌

大相撲投げ飛ばされて観客の口あんぐりと一瞬の像
笛太鼓夜遠くまで響く街いよいよ夏の祭り近づく
五三会と名づけし小学校の同窓会終の集いか六十余年経つ
母の日に今年も贈り呉れし孫抱き寝の頃をしきり想うも
出陣を前に撮りたる予科練の笑顔に残る時代の闇は
茶道また華道が趣味の亡妻なりき仏間に朝茶菊花絶やさず
忘れかね訪れし墓の竹筒に夫が好みし白き菊さす
畦道の草刈り終えて見渡せば青田美し暑さ吹つ飛ぶ
にんじんの芽が出たと呼ぶ妻のこえ聞きつつ朝のまどろみに再
我が庭で兎らと野球をしたいから白内障の手術を決める
悠久の大義に散りし若桜惜しみて余るすぐれし人材
病む嫁に隣、親類の情けにて庭に明るく紅鹿の子咲く
夕映えの一朶の雲の下あたり君ありし日の筑波なるかも
植上げに母は実家へ五里の道わが手をひきて帰り行きけり
兵卒に「侵略」はなし遺骨なき友のみ墓に香華手向くる
耳順近くやんちやはやんちやクラスメートあやめの里に集えり今日は
雨降る日茶毘に付されしははの骨拾う手もとのふるえ止まずも
夢の国に別れ告げればカーテンの隙間をのぞく朝明けの顔
国守る一途なおもい遺書にして機もろとも命とは噫
現実にはありえぬ夢をみた時はさめる事なくそのまま居たい
転倒の腰の痛みも癒えたれば杖につれられ日々足ならし
足元をすくわれるまま生きて来た嵐に私と鳥を見る君
武器学校の庭に咲き居し夏小草庭石菖はやさしき花なり

雨宮美世志(高田)
内田君代(沼田)
小嶋ふく江(大宿)
坂本緑(鳩崎)
根本富貴子(田宿)
根本正直(門前)
三島文子(佐倉)
山口須美子(上君山)
及川良三(佐倉)
矢崎健一(古渡)
吉原きの多(浮島)
大野キヌ(清久島)
山根三千人(西代)
柴崎文子(町田)
小泉實(福田)
根本邦子(押砂)
黒田定子(下須田)
山口朋子(結佐)
川村とみ(下太田)
椎木道代(柴崎)
柳町ひさ(柴崎)
永井由紀子(柴崎)
宮渕敏江(下太田)





学び舎・いん・稲敷 no.02 新利根中学校 生徒数：301人（8月1日現在）

静かで、きれいで、あったかい学校づくりをめざして

新利根中学校は、「静かで、きれいで、あったかい学校」づくりを目指しています。生徒会でも、「文武両道～進んであいさつができる新中生～」をスローガンに、①何事にも自主的に一生懸命活動でき、②気持ちのよいあいさつ、誰に対しても優しい思いやりをもち、③向上心をもって、最後まで頑張り通すことのできる生徒、を目標として活動しています。

また、心をきれいにすることを目標

して、昨年度から無言清掃に取り組んでいます。生徒と教師がともに無言で清掃することによって、落ち着いた雰囲気の中で、朝の読書や学習や部活動に集中して取り組む生徒の姿が多く見られるようになりました。さらに、生徒会が中心となって朝のあいさつ運動や清掃ボランティア活動を行っています。おかげで学校の昇降口はいつもきれいで、気持ちよい一日のスタートができています。また、保護者の皆さま

にも協力を得るとともに、先生と生徒が一緒になって進めてきた結果、学校全体の雰囲気が大変よくなってきています。



ご意見を！ 市民のみ
なさんのご意見、ご提案
案を今後の編集に反映
していきたいと思いま
す。秘書広聴課まで

編集後記 ▽一か月ぶりに現場復帰。点滴の数を数えているうち頭の中がきれいに初期化されてしまい、広報の編集に、いつもより倍の作業時間を要しました。(i) ▽夏場の取材、とても楽しかったです。しかし、なかなか納得できる写真は撮れないものです。今になって後悔しています。来年も「できごと特集・2009夏」のページをつくり、今年以上のものにしてみたいものです。(栗)



広報稲敷 9月号 発行日：平成20年8月22日

発行：稲敷市／編集：稲敷市市長公室秘書広聴課／〒300-0595茨城県稲敷市江戸崎甲3277番地1
tel.029-892-2000(内線2400) fax.029-892-0906／稲敷市 <http://www.city.inashiki.lg.jp/>



