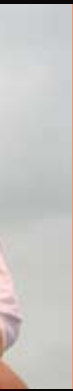




**主な内容** p2-3いなしき夏祭り、p4男女共同参画、p5あいバスの利用状況、p7アントラズ戦特別優待、p8ハートピアまつり&笑遊秋まつりを開催、p13GG クラブ選手権2連覇、など

**表紙** 稲敷の夏の総決算。今年も盛大に開催された、いなしき夏祭り(関連記事p2-3)



# くる風物詩

8」開催！

夏の終わりの風物詩として定着した「いなしき夏まつり」が今年も盛大に行われました。

日中のイベントは毎年残暑の厳しい日差しの中ですが、今年は曇り空の下でのお祭り。一日屋外にいるのにはちょうどいい陽気でした。心配された雨の影響も、夕方一時中断ただけで、無事にすべてのプログラムを消化。たくさんの方々のご来場をいただきました。

メインイベントの夜の部、花火は霧雨が降ったりやんだりの中の挙行。約7万人の観客が見守る中、12,000発の花火が夜空をカラフルに染め上げました。



日中は江戸崎運動公園で開催。市内の団体を始め、沢山のグループが、仮設ステージをにぎやかにかざりました。またグラウンドを取り囲むように、たくさんのお店も軒をならべました。



夜空を今年も華やかに染めてくれた、12,000発の花火。この音とともに、蝉の鳴き声から、鈴虫の鳴き声に変わって行きます。



昨日のにぎわいが嘘のように静かな翌朝。平政の会、筑浦協議会が、例年どおり、清掃作業を行ってくれました。また今年は江戸崎中学校のボランティア「江戸パンボラ」がこれに参加。約150人の生徒の皆さんが、ごみ拾いと後片付けを行ってくれました。



# いなしきの夏を締めく

## 今年も盛大に「いなしき夏まつり 200

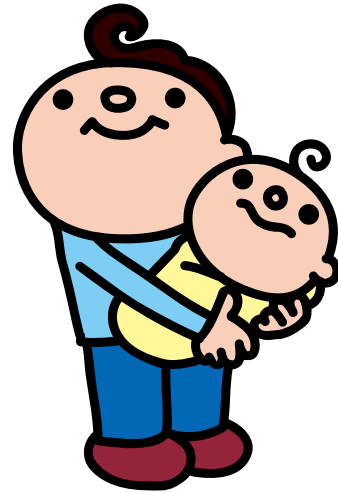
## 男女共同参画社会を目指して

男女共同参画とは、女性にとっても男性にとっても幸せな社会をつくっていくことです。

男性も女性も心を合わせ協力し合い、美しいハーモニーを奏でながらともに歩いていきましょう。

●稲敷市秘書広聴課女性行政係（江戸崎庁舎）

☎ 029-892-2000（内線 2403）



### いなしき女と男のハーモニーフォーラムを開催

市では、推進月間にあわせ、「支えあい平等の輪を明日へ」をテーマに、フォーラム実行委員会と稲敷地域農業改良普及センターの共催により、「いなしき女と男のハーモニーフォーラム」を開催します。ぜひ参加して、この機会に「男女共同参画社会」について考えてみませんか？

### プログラム

オープニング…阿波小学校 芸座連

寸劇…はらんきょうの会

基調講演…地域でともに生きるには、男性の子育て

チャレンジ「オヤジの育児体験」

講師…佐藤俊之氏（守谷市生活経済部くらしの支援課

交通防犯グループ係長）

▽日時…11月16日（日）午

後0時40分～3時

▽場所…あずま生涯学習セ

ンター 多目的ホール（稲

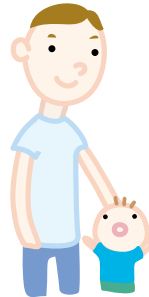
敷市佐原組新田1596）

▽入場無料／手話通訳・保育（未就学児）あり／開会前に旬の農産物・加工品などの販売もあります。

▽対象者…育児休業を取得した、または、育児休業中の男性

▽募集期限…10月17日（金）

▽体験記の内容…800～1600字程度で、以下の



### パパの育児休業体験記を募集！

育児休業の取得を通じて感じたこと、家族への想いなどを、お寄せください。

みなさんの体験を広く発信することで、「育休を取りたい」「仕事と子育てを両立したい」と考えている

パパ仲間の後押し、きっかけづくりに！

▽提出先

郵送の場合…〒100-89

70 / 千代田区霞ヶ関3-1-

1 / 内閣府仕事と生活の調和

推進室 育児休業記担当 FAXの場合…03-358

内容を綴ってください。

●育児休業の取得を決定した

思いやきっかけ／●育児休業

を取得するに当たった職場

とのやり取り（上司・職場の理

解・支援や、取得する際の阻害理

由と克服方法などについて）／

●育児休業を取得するに当た

ったの家族（特に妻）とのやり

取り／●仕事と家庭の両立、

子育ての楽しさや重要性など、

育児休業中の日々を感じる

（感じた）こと／●育児休業取

得の経験が子どもとの関係や

復帰後の仕事に与えた影響

1-0992（あて先は郵

送と同）

インターネットの場合…

http://www8.cao.

go.jp/wlb/index.html

▽その他…原則一人1編

未発表のもので、個人か

らの応募に限ります。選

考の上、広く社会に向け

て発信します。（体験記の

使用権は内閣府に帰属しま

す。採用された体験記の

著者の方に対して、記念

品を贈呈します。（応募い

ただいた体験記の内容につ

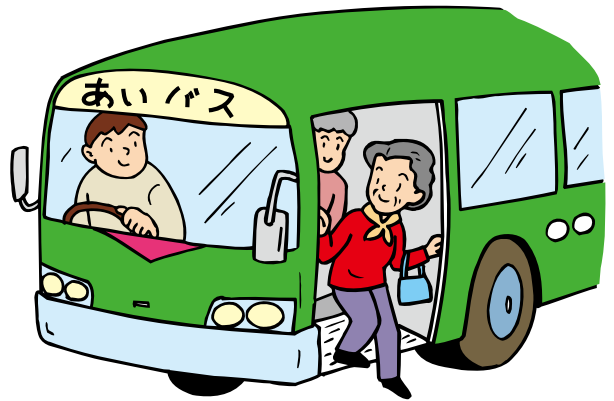
いて問い合わせさせていただく場合があります。）

# 稲敷あいバスの利用状況

稲敷あいバス試験運行（平成19年10月～平成20年12月）

市発足時より、市民の足ともいえる公共交通体系の整備については多くの要望がありました。市では昨年10月より「稲敷あいバス」を試験調査運行させ、基礎データの収集を行っています。途中経過がまとまりましたので、その利用状況についてお知らせします。

●稲敷市企画課（江戸崎庁舎）  
☎029-892-2000（内線2603）



## 地区別利用者数

	10月～12月	1月～3月	4月～6月	乗車員数計	利用割合
江戸崎地区	1,397人	1,157人	5,206人	7,760人	70.5%
新利根地区	248人	308人	249人	805人	7.3%
桜川地区	458人	354人	765人	1,577人	14.3%
東地区	113人	158人	592人	863人	7.9%
計	2,216人	1,977人	6,812人	11,005人	100.0%
乗車員/1日	30.4人	27.5人	92.1人	50.3人	—

## 対象別利用者数

	10月～12月	1月～3月	4月～6月	乗車員数計	利用割合
一般利用	1,493人	1,197人	1,226人	3,916人	35.6%
減額利用	606人	690人	981人	2,277人	20.7%
小学生	117人	90人	4,605人	4,812人	43.7%
計	2,216人	1,977人	6,812人	11,005人	100.0%

## 稲敷あいバスの特徴と利用方法

### ●市内全域での予約制による乗合い運行

利用予定日の前日午後3時までに予約センターへ予約/午前7時30分から午後5時までの運行/日曜、休日、土曜の午後、年末年始・盆の期間は運休

### ●市内全集落に設置した乗降場所での利用

各地区に乗降場所を定め、原則的にそこから乗降/庁舎・教育・福祉などの市公共施設、医療施設、その他行政区からの設置要望を中心に市内の全集落に設けた、約360箇所の指定乗降場所での利用が可能

### ●料金均一・利用券(チケット)による支払

乗車地と降車地が市内の同一旧町村内の場合300円。異なる旧町村の場合400円を乗車の際に支払(障害者・介護保険認定者は軽減制度あり。初回登録時に申出が必要)/利用券は1,000円(100円券×10枚)で、車両内・市内のチケット取扱所で購入可能

### 【稲敷あいバス連絡先】

稲敷あいバス共同運行予約センター ☎029-892-5590

## 利用者数の現状

平成19年10月から平成20年6月までの試験運行による3か月ごとの乗車人数は、表のとおりです。今年(平成20年)4月から運行時間を朝30分、夕方1時間延長し、一部の小学生の登下校と学童保育

にも利用されたために、9か月間の1日当りの乗車人数は平均で50人程度となります。これを対象者別にみると、一般が18人、減額対象者が10人、小学生が22人となります。また、一般の方と減額対象者の方だけの1日当たりの乗車人数は28

人程度で、この内のほとんどの方が往復で利用しているため、利用している方の実数は1日15人程度になります。地区別では、江戸崎地区の利用が7割を超え、逆に新利根、東地区では利用が少ない状況にあります。



## 農業用プラスチック回収 11月～12月(市内4地区)

使わなくなった農業用プラスチック(農ビ・農ポリ)は、農業者自らの責任で適正処理することが義務付けられています。

稲敷市農業用廃プラスチック収集対策協議会では、11月～12月に市内4地区でリサイクルを目的とした使用済農業用ビニル・ポリエチレンの回収を行います。また、苗箱のみの方については無料にて回収しますので、この機会をご利用ください。

- 搬出者負担金(当日徴収)
- ▽登録料：1000円
- ▽処理料：農ビ・農ポリ 1000円

■ 申込み方法  
10月20日(月)までに、農政課へお申し込みください。その際、住所、氏名、電話番号、回収品目(農ビ・農ポリ

### 回収品目

農ビと農ポリは分別し、土砂などを除去してください。

**使用済農ビ**=使用済農ビのみで、黒色・糸入りは回収しません。

※農ビには、統一マーク「農ビ」をブルー系でプリントしてあります。

**使用済農ポリ**=農業用ポリエチレンフィルム(農ポリ)、農業用ポリオレフィン系特殊フィルム(農PO)、農業用エチレン、酢酸ビニル、共重合樹脂フィルム(農サクビ)、肥料空袋、苗箱、畦シート

の量、苗箱の枚数)を確認します。回収日時などの詳細については申込者のみに通知します。

● 稲敷市農政課農林水産係  
☎0299-78-338



## 「まちづくり市民会議」 一般公募市民の募集

市では、平成20年度から都市計画法に基づく「稲敷市都市計画マスタープラン」の策定にあたり、市民の皆さんからのご意見を計画に活かすための「まちづくり市民会議」を設け、一般公募市民を募集します。稲敷市の今後のまちづくりについて議論する会議に、ぜひご参加ください。

- ▽対象：20歳以上の市内在住または在勤し、稲敷市のまちづくりに意欲的な方
- ▽募集人数：4人程度
- ▽任期：平成20・21年度
- ▽会議開催：全4回程度(平日の昼間を想定)
- ▽応募方法

法：任意用紙に住所、氏名、年齢、性別、職業、電話番号を明記し、あわせて「稲敷市の今後のまちづくり」について500字程度(任意用紙)にまとめ、郵送、FAX、Eメールのいずれかで応募。▽応募締切：10月15日(水)必着。▽公募市民の選考：応募いただいた書類をもとに選考を行います

● 稲敷市都市計画課(東庁舎)  
☎0299-78-3387 / fax 0299-78-2274 / toshikai@city.inashiki.lg.jp / 〒300-0792 稲敷市結佐1545番地

## 広告募集

市では、「広報稲敷」と「ホームページ」に掲載する有料広告を募集します。会社やお店などの広告を掲載してみませんか？

- ▽広報紙(1回)：1枠=2万円/半枠=1万円
- ▽ホームページ(1か月)：1万円

● 稲敷市商工観光課(東庁舎)tel.029-892-2000(内線5209)

クレジット・サラ金等でお困りの方 取り立てストップします

## 電話法律相談

毎月の返済に行き詰まった方も  
今はまだ返済できている方も  
まずはお気軽にお電話を！

◆費用分割相談可◆

弁護士河嶋卓也(第二東京弁護士会)  
弁護士岡部真也(東京弁護士会)

## ちよだ 総合法律事務所

債務整理/破産/その他民事/刑事

03-5226-3060

ホームページ <http://chiyodalaw.jp/> 携帯はこちら <http://chiyodalaw.jp/>  
東京都千代田区四番町4-8 野村ビル4階(麹町駅徒歩3分、市ヶ谷駅徒歩5分)



## 霞ヶ浦自然観察会 第1回小野川探検隊交流参加者募集

つくば市にある洞峰公園で自然観察会を行います。公園内を歩きながら植物や野鳥の観察をしたり、秋の虫を探したりしませんか。

▽日時：10月18日(土)※小雨決行 午前8時〜午後2時頃

▽集合場所：江戸崎体育館(ワゴン車で送迎)

▽探検場所：洞峰公園(つくば市) 参加対象：市内在住の小学4年生以上の方

▽参加費：1000円(保険料、資料代)

▽持ち物：弁当、飲み物、筆記用具、帽子、タオル ※虫などを捕って観察しますので虫捕り網・カゴが有りましたらお持ちください。

▽申込方法：10月8日(水)までに電話またはFAXで左記にお申込みください。



## 鹿島アントラーズ ホームゲームに特別優待

稲敷市に在住、在勤、在学中の方を対象として、1B指定席(先着順)またはサポーターズシートを10000円でご優待いたします。中学生以下、65歳以上の方、ファンクラブ会員は無料でご招待いたします!

※引換券は切り離してお持ちください  
※使用方法は裏面に記載してあります  
※市内保育園、幼稚園、小・中学校には各園、学校を通じて本紙掲載の引換券と同様のものを別途配布する予定です

●稲敷市企画課 ☎0299-8921-2000(内線26003・26005)

FRIENDLY TOWN 稲敷市  
フレンドリータウンデイズ

# 稲敷市の日

2008年10月18日(土)  
15:00キックオフ

J1リーグ 第29節

鹿島アントラーズ  
vs 京都サンガFC



PHOTO:OFFICE PRIMAVERA



特別招待・優待  
チケット引換券



●稲敷市生活環境課環境係  
☎0299-8921-2000(内線4405) / fax 029-8941-2911



## 資料館講座のお知らせ 古文書講座を開催

資料館において、「初歩からの古文書講座」を開催します。

▽日時：11月9日、12月14日、1月11日、2月8日(第2日曜日) 午後2時〜4時

▽会場：市立図書館2階会議室

▽対象：市内在住・在勤で初心者の方

▽定員：15人程度(定員になり次第締め切り)

▽受講料：無料

※教材・資料は資料館の収蔵品を利用。別途必要となったものについては受



講生の負担

●稲敷市立歴史民俗資料館  
☎0299-791-3211



## 笑遊秋まつり&ハートピアまつり 笑って遊んで感じてーいなしき

「笑遊秋まつり」と「ハートピアまつり」を開催します。  
▽日付：11月3日(月) ▽  
その他：送迎バス有り(文化祭と共用)※詳細は、文化祭チラシをご覧ください

### ■ハートピアまつり

▽時間：午前11時～午後1時  
▽場所：稲敷市障がい者センター・ハートピアいなしき  
▽内容：ハートピアいなしき利用者による和太鼓演奏、自主製作品販売

●ハートピアいなしき  
0299-79-3737

### ■笑遊秋まつり

▽時間：午後1時～3時  
▽場所：あずま生涯学習センター  
▽内容：カンカラお笑いライブ、赤いブルトニウムミニライブ、お笑いバトル敗者復活戦  
会：笑遊館番頭梅八

### 特産物販売

▽時間：午前11時～午後3時

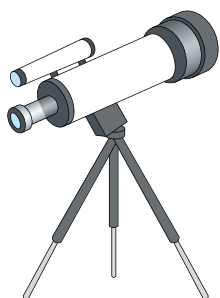


時30分 ▽場所：あずま生涯学習センター玄関前  
▽内容：農協即売会、ゴットマザーRU会、清涼市  
●稲敷市秘書広聴課政策審議室  
☎029-892-2000(内線2405)



## 星空観望会 宇宙の銀河を観測しましょう！

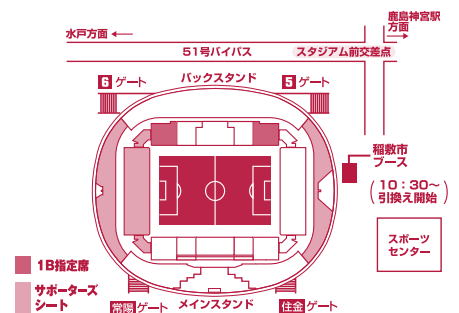
星空観望会を開催します。  
市内在住の親子、また市内在勤保護者の人と一緒に参加できる方なら誰でも参加できますので、資料館へお申し込みください。  
▽日時：10月3日(金) 午後7時～8時  
▽会場：桜川中学校 天体観測施設(天体ドーム)  
▽内容：秋の星空、木星など  
▽持ち物：上履き  
▽講師：桜川天文愛好会の先生方  
▽定員：30人程度



なお、天候不良の場合は24日(金)に延期となります。寒くない服装で参加してください。  
●稲敷市立歴史民俗資料館  
☎0299-79-3211

## Friendly Town Days

- この券は2008年10月18日Jリーグ第29節・京都サンガFC戦の特別招待・優待チケット引換券です。(1B指定席(先着順)またはサポーターズシートとなります。)
- このチケットがご利用できるのは稲敷市在住、在勤、在学の方となります。  
■ご招待対象者(無料)  
アントラーズファンクラブ会員・小中学生・65歳以上の方  
■ご優待対象者(1,000円)  
上記項目に該当しない稲敷市在住、在勤、在学の方
- 当日、稲敷市在住・在勤・在学であることを証明するものをご持参下さい。(例：運転免許証、保険証、学生証など)
- 試合当日、本券ご持参の上、3ゲート横の赤い特設テントにお越しください。(※引換え開始は10:30～となります。)
- 本件に関する問合せ先：  
アントラーズファンクラブ事務局  
電話 0299-82-5555



○でかこんで下さい  
招待：小中学生・65才以上・ファンクラブ会員  
優待：一般稲敷市在住・在勤・在学



## 不動産公売

一般の方も参加できます

茨城租税債権管理機構では、一般の方も参加できる入札により、不動産を公売します。なお、公売不動産などの詳細については、稲敷市税務課収納対策室で公売広報を無料配布していますのでご覧ください。

▽日時：11月4日（火）午後0時50分～  
▽場所：水戸合同庁舎内会議室  
▽公売対象不動産：所在Ⅱ稲敷市佐原組新田地内 3筆、地目Ⅱ田  
▽注意事項：農地（田）の公売に参加するには農業委員会の買受適格証

明が必要となります  
※中止になる場合もありますので、事前にお問い合わせください

●茨城租税債権管理機構  
☎029・225・1221



## 小学校の統合と中学校のあり方を答申 稲敷市学校及び幼稚園適性配置検討委員会

市教育委員会から諮問を受けた稲敷市学校及び幼稚園適性配置検討委員会（会長：堀口正良、副会長：和田克典）は、一年間にわたり稲敷市の子ども達と地域にとって望ましい教育環境を実現するための具体案について検討してきました。

そして、8月27日に「統合小学校及び中学校において特色ある「小中ユニット」

を柱とした答申報告書」を

教育委員会に提出しました。

教育委員会は、答申に込められた想いを重く受け止め、国・県制度と調整を図り、また関係機関と協議を進めながら、実現に向けて努力をしてまいります。

なお答申報告書は市ホームページに掲載しております。また各庁舎総合窓口課および各公民館にて閲覧が

できます。

●稲敷市教育総務課 ☎029・892・2000  
(内線3500)



## 消費生活センター 納得して契約していますか

契約は、「売ります・買います」という互いの意思が合致すれば成立します。成立すると、一方的に取り消すことは原則できません。

口約束だけの場合でも同じですが、訪問販売や電話勧誘販売などでは、業者は必ず契約書を渡すように法律で決められています。また、その書面の中に書かなければいけない内容も決められています。

突然家にやって来た業者に、長時間居座られてしつこく勧誘されたり、商品についてのウソの説明があり、契約してしまった場合には、契約を取り消す事ができます。また、契約書をもらって8日以内であればクーリングオフができます。この場合、解約の理由を言う必要はなく、商品の引き取り手数料など、消費者の負担は一切ありません。（ただし、

化粧品や健康食品など、使った分は支払います）

反対に、店に向いて自分で選んで買った、通販のカタログで申し込んだ時は、クーリングオフは使えないので注意しましょう。

もう契約してしまったからと諦めずに、後悔したときは消費生活センターにご相談ください。

▽相談日時：月、水、金曜日（祝日を除く）午前9時30分～正午、午後1時～4時30分

●稲敷市消費生活センター（東庁舎内） ☎0299・78・3115



## マリッジサポーター募集 男女の出逢いを支援

茨城県では、地域の世話役として、若者の出会いの相談や仲介、いばらき出会いサポートセンターのPRなどをボランティアで行っていただく方を「マリッジサポーター」として募集しています。

▽対象：県内在住の20歳以上の方  
▽活動期間：登録の日から2年間(更新可能)

詳しくは左記までお問い合わせください。

● 県子ども家庭課少子化対策室  
☎029・301・3261 / fax 029・301・3269 / ifuku4@pref.ibaraki.jp



## 労働力調査にご協力ください 曲淵地区

総務省統計局では、11月に曲淵地区で「労働力調査」を行います。この調査は、就業状況を調べ経済対策や失業対策などに活かすための調査です。

調査の内容を他に漏らすことや、目的外に使用することは固く禁じられています。

す。調査員が各世帯にお伺いしますので、ご協力をよろしく願います。

▽調査開始月：10月  
▽調査地域：稲敷市曲淵地区  
● 県企画部統計課人口労働担当  
☎029・301・2649



## 住民基本台帳カード 交付手数料が無料

稲敷市では、住民基本台帳カードの普及推進のため、平成20年10月1日から平成23年3月31日までの期間に限り、交付手数料500円を無料とすることになりました。(再交付を除く)

公的機関発行の写真付き身分証明証などをお持ちでない方は、この機会にぜひ申請してください。写真付

き住民基本台帳カードは、運転免許証などと同様に、本人確認を行なう際の公的な証明書として利用できます。

■ **こんな時に便利**  
口座の新規開設、携帯電話・クレジットカードなどの契約、戸籍の届出、書留郵便の受け取り時、など



## 臨時職員募集 小学校用務員

▽募集資格：50歳位までの健康な女性  
▽募集人員：1人  
▽賃金：時給800円(通勤加算あり)  
▽勤務場所：市内の学校(阿波小学校)  
▽勤務時間：週5日・8時間/日(社保・雇保・労災加入)  
▽申込方法：教育委員会指定の志願書を教

育総務課へ提出(用紙は教育総務課および市ホームページから取得可能)  
▽申込期間：9月26日(金)～10月15日(水)  
▽選考方法：後日、応募者に直接通知  
▽雇用期間：10月1日から6か月雇用(更新有)  
● 稲敷市教育総務課 ☎0

29・892・2000  
(内線3505)



申請手続きなどについては、左記へお問い合わせください。

● 稲敷市市民課 ☎029・894・2147



## 公的年金

### 高齢者の生活を支えましょう

#### ■貯蓄、仕送りでは難しい 老後の生活

若い皆さんは、「年金はお年寄りのためのもの」と考えがちではないでしょうか。また、年金制度は不要なものなのでしょうか。

かつての日本は、家庭で高齢者の暮らしを支えるのが一般的であり、また、私的な貯蓄などによって老後の生活を送ることができました。

しかしながら、貯蓄には弱点があります。自分の寿命は誰も予想することができませんし、そのために本来必要な貯蓄額を事前に知ることはできません。また、若い頃から寿命を全うするまでには、何十年という長い時間があり、予想を超えるインフレにより貯蓄の目減りなどが生じる可能性もあります。さらに、

貯蓄することが難しい場合もあります。

子どもによる、いわゆる仕送りに頼ることも難しくなっています。すべての人が子どもから仕送りを受けられるわけではありませんし、また、子ども自身の経済状況によっても必ず受けられるものではありません。日本社会の構造変化、特に第一次産業で働く人の激減、核家族化と少子化の進行、サラリーマン世帯の増大などにより、遠く離れた家族が私的な扶養に頼ることとはさらに難しくなっています。

#### ■社会全体で支える経済変動にも強い

平均寿命が大幅に伸び、老後生活が長期化したことも、私的な扶養や貯蓄によって、老後生活を送ることを困難にしています。

公的年金は、現役世代の保険料負担で高齢者世代を支えるという世代間扶養の仕組みを基本として運営されています。これは、各々が私的に行っていた老親の扶養や仕送りを、社会全体の仕組みでカバーするものです。現役世代が全員フルにしながらって保険料を納付し、そのときの高齢者全体を支える仕組みは、私的な扶養の不安定性などのトラブルを回避するメリットがあります。

また、年金を受ける頃の将来の経済社会がどうなっているか予測がつかない中で、公的年金は、基本的に物価の変動に応じて支給額が変動する仕組みとなっており、将来の経済変動にも十分に堪えられるものとなっています。それによって実質的価値を維持した年金を一生涯にわたって保証するものであることから、安定的な老後の所得保障を可能にしているのです。

高齢者世代にとって重要



## 建築物を建てられる方へ 重要なお知らせ

建築確認を受けた建築物が完成した際には、完了検査を受けることとなっています。

な役割を果たす年金は、若い世代にとっても、自分の

親の私的な扶養や自分自身の老後の心配を取り除く役割を果たしています。年金は、個人個人の自立を高め、社会の発展、安定に貢献している側面があります。

このように、年金は、国民の生活、経済からみて不可欠かつ重要な存在となっているといえます。国民年金に加入し、保険料を納付しましょう。

●土浦社会保険事務所 ☎

029・824・7121

●稲敷市保険課年金係 ☎

029・892・2000

(内線4609)

す。この検査は、建築物の強度や避難などの基本的な性能が、建築基準法による関係規定への適合について、法定の機関が現地において行うものです。

検査を受けるためには、工事完了時に、「完了検査申請書」を所轄の行政機関または指定確認検査機関へ提出してください。

また、検査後に発行される「検査済証」は、建築物の安全性などが確認された適合建築物の証であり、建築物の売買や融資を受ける際に提示を求められることでもありますので大切に保管してください。なお、ご不明な点については、左記に問い合わせください。

●県南地方総合事務所建築指導課 ☎029・82

2・8519



## 行政相談委員に相談しよう！ 秋の行政相談週間10月20日～26日

### ■行政相談委員の仕事

毎日の暮らしの中で、困っていること、望んでいることとはありませんか？そんな時は、行政相談委員にご相談ください。

「わかりづらい道路案内標識を改善してほしい」、「郵便ポストを設置してほしい」、「施設をバリアフリー化してほしい」など、行政相談委員は、皆さんの相談相手として国の仕事に関する苦情などの相談を受け付け、助言や関係機関に対する通知などを行っています。

### ■秋の行政相談週間

行政相談制度を多くの方に利用してもらうために、10月20日(月)から26日(日)までの1週間を「秋の行政相談週間」と定め、全国各地で行政相談所などが開設さ

れます。

稲敷市では次の日程で行われます。相談は、無料、秘密厳守ですので、お気軽にご利用ください。

なお、毎月各地区で行われている行政相談については本紙16、17ページをご覧ください。

### ■行政相談所

▽日時：10月15日(水)午後1時30分～4時 ▽場所：江戸崎公民館研修室

●総務省茨城行政評価事務所 行政相談課 ☎029-221-3347

●行政苦情110番(相談専用電話) ☎0570-090110

●稲敷市総務課(江戸崎庁舎) ☎029-892-2000(内線2204)



## 年金天引きから口座振替へ お支払い方法が変更できます

国民健康保険税・後期高齢者医療保険料を、年金天引き(特別徴収)により納めていただいている方は、次の要件を満たす場合に、年金からの天引き(特別徴収)ではなく、口座振替に変更できるようになります。

納付方法を変更した場合、

世帯主や配偶者の方の社会保険料控除に使用できます。

### ■要件

#### 国民健康保険

これまで国民健康保険税を直近の2年間、未納なく納付されている方。

#### 後期高齢者医療保険

この2年間、世帯主として国民健康保険税を未納なく納めていた方が、ご本人の口座から振替をする場合。年金収入が180万円未満の方が、世帯主や配偶者の口座から振替をする場合。

### ■手続きの手順

1、市内金融機関の窓口で口座振替のお申込みを行っていただきます。(申込書は市内の金融機関に備え付けてあります)

2、桜川庁舎保険課または各庁舎総合窓口課まで、口座振替依頼書の納税者控、

国民健康保険被保険者証、後期高齢者医療被保険者証印鑑をお持ちの上、保険税(料)の年金天引きを止める申請を行っていただきます。

次の方は金融機関での手続き(口座振替依頼書の納税者控)は必要ありません。

#### 国民健康保険

1、平成19年度分まで国民健康保険税を口座振替で納付していた方で、取引金融機関に口座振替の中止や解約をしていない方。

2、平成20年度国民健康保険税を口座振替で納付している方で、10月から年金天引き(特別徴収)となる方。

#### 後期高齢者医療保険

平成20年4月以降、後期高齢者医療保険料の口座振替をすでに申し込んでいる方。

●稲敷市保険課 ☎029-892-2000 国民健康保険係(内線4605・4607) / 後期高齢者医療保険係(内線4600)

### 市の相談委員

- ▼江戸崎地区 = 正野志津江 ☎029-892-2165
- ▼新利根地区 = 池田信正 ☎0297-87-2602
- ▼桜川地区 = 太田千鶴子 ☎029-894-2105
- ▼東地区 = 飯出芳宏 ☎0299-79-1297

## 全日本クラブ選手権 2連覇おめでとう



8月11日、山口県の周南市野球場で、萩本欽一監督率いる茨城ゴールデンゴールズが、第33回全日本クラブ野球選手権大会で昨年に引続き、優勝を果たしました。選手のこの1年間の励みが、勝利を掴んだことは大変素晴らしいことです。

優勝した茨城ゴールデンゴールズは、11月13日(木)に京セラドーム大阪で開幕する日本選手権に2年連続で出場します。



### 大会結果

- ▽2回戦 茨城GG 5×1 札幌ホーネッツ(北海道)
  - ▽準々決勝 茨城GG 5×3 北九州市民クラブ(福岡県)
  - ▽準決勝 茨城GG 11×0 NOMOクラブ(大阪府)
  - ▽決勝 茨城GG 9×5 大和高田クラブ(奈良県)
- 最高殊勲選手 佐々木健太 選手

大会中、炎天下の中稲敷後援会の皆さんと、昨年宮崎県に遠征に行った際お世話してくれた日向市の皆さん、全国の茨城ゴールデンゴールズのファンの応援が選手たちの力になり、優勝を勝ち取ったのだと思います。

後援会の皆さんは、「これからも私たちは、茨城ゴールデンゴールズを応援します!」と笑顔で話してくれました。

※桜川運動公園野球場にて、基本的には大会を除き、火曜日から金曜日の午後3時以降練習していますので、応援よろしくお願い致します。



壮行会での様子

### 乳がん検診 普及啓発講演会

牛尾病院の病院長で、内分  
泌疾患（乳腺・甲状腺疾患な  
ど）を専門に診療されてい  
る牛尾浩樹先生に「乳がん」  
についてわかりやすくご講  
演いただきます。ぜひご参  
加ください。▽日時：10  
月20日（月）午後2時～3  
時 ▽場所：竜ヶ崎保健所  
大会議室 ▽内容：演題  
（仮）「乳がんを早期発見す  
るために」／牛尾浩樹 ▽  
対象：20歳以上の女性 ▽  
申込：10月15日（水）まで  
● 竜ヶ崎保健所健康増進課  
☎0297・62・217  
2 / fax 0297・64・2  
963 / ryuho03@pref.  
ibarakig.jp

### Eco活動 木づかい推進月間

「木づかい」とは、県産材な  
ど、地域の木材による製品  
を積極的に使うことによっ  
て森を育てる、誰にでもで  
きるEco活動です。

森林には、災害の防止や、  
地球温暖化の原因となるC  
O<sub>2</sub>の吸収といった様々な  
働きがあります。しかし、  
こうした働きは、適切な手  
入れが行き届いた森林でこ  
そ十分に発揮されます。地  
域の木材を使うことは、地  
域の森林整備を促進するた  
め、森林が本来持っている  
公益的機能を発揮させ、地  
球温暖化の防止にもつなが  
るのです。

### クラシックカーが 市内を通過

10月は木づかい推進月間  
です。この機会に、暮らし  
の中にもっと木製品を取り  
入れてみませんか？  
● 茨城県農林水産部林政課  
森づくり推進室 ☎029・  
301・4021  
「ラ・フェスタ・ミッレミ  
リア2008」が10月11日  
（土）から15日（水）に開催さ  
れます。ラ・フェスタ・ミ  
ッレミアは、100台以  
上のクラシックカーが東京  
原宿からスタートし、関東

地方を中心に通過し、神奈  
川の元町まで競うロードレ  
ースです。稲敷市にも14日  
（火）の午前8時30分頃から  
約1時間かけて通過します。  
堺正章や近藤真彦などの  
芸能人も多数出場します。  
みなさん、沿道でぜひ応援  
してください。  
▽ルート：阿見の吉原方面  
↓蒲ヶ山信号左折↓125  
号線十字路右折（香取方面）  
↓幸田信号左折↓一つ目の  
信号右折（神崎方面）

### 警備業務 技能講習会

● La Festa Mille Miglia  
運営事務局  
警備業務技能講習会の受講  
生を募集します。講習会終  
了後、採用希望の事業主と  
ハローワークの協力による  
合同面接会を行い、就職の  
支援をいたします。▽講  
習期間：11月5日（水）～13  
日（木）、土日を除く7日間  
▽場所：阿見町総合保健福  
祉会館（さわやかセンター）  
ほか ▽対象：阿見町の近

隣市町村在住の58歳～67歳  
位、健康で就職を希望の人  
（全日程出席できる人）▽募  
集期間：10月6日（月）～10  
月15日（水）午前9時～午  
後4時 ▽募集人数：30人  
（先着順、書類選考）▽参加  
料：無料 ▽申込方法：本  
人を確認できるものを持参  
の上、本人が直接左記へ  
●（社）阿見町シルバー人材  
センター ☎029・888  
・2036

### 徒步行進訓練 陸上自衛隊武器学校

武器学校では、隊員による  
徒步行進訓練を左記のと  
り実施します。▽期日：  
10月9日（木）▽場所：桜  
川総合運動公園↓国道12  
5号沿い↓武器学校  
● 陸上自衛隊武器学校広報  
援護班 ☎029・887・  
1171（内線227）  
出張相談  
就職支援センター  
いばらき就職支援センター  
では、就職を目指す方々の

ために、毎月1回、稲敷合  
同庁舎において出張相談を  
実施しています。お気軽に  
ご利用ください。▽相談  
日：毎月第3水曜日 ▽時  
間：午前10時～正午、午後  
1時～3時 ▽場所：稲敷  
合同庁舎2階第1会議室  
▽内容：求人情報閲覧、職  
業適性診断、キャリアアカウ  
ンセリング、就職支援セミ  
ナー（要予約）、内職相談、  
など

### 就職面接会（後期） 参加者募集

● いばらき就職支援センタ  
ー・県南地区センター ☎0  
29・825・3410  
大学院・大学・短大・専修  
学校などの平成21年3月卒  
業予定者、および既卒で就  
職の決まっていない方を対  
象に「大好きいばらき就職  
面接会（後期）」を開催しま  
す。事前申込み不要、参加  
費無料ですので、ぜひご参  
加ください。  
水戸会場 ▽日時：10月28  
日（火）午前10時30分～午

後0時30分、午後1時30分  
〜3時30分 ▽場所…三の  
丸ホテル ▽参加企業数…  
150社程度  
**つくば会場** ▽日時…10月  
30日(木) 午前10時30分〜  
午後0時30分、午後1時30  
分〜3時30分 ▽場所…ホ  
テルグランド東雲 ▽参加  
企業数…150社程度  
●県商工労働部労働政策課  
☎029・301・364  
5

### 教育ローンと 利子補給制度

#### ろうきんの教育ローン

▽融資額…最高500万円  
(労金会員は1000万円)ま  
で。一括融資または分割融  
資 ▽返済…最長10年。元  
金据置期間(最長5年)が設  
定できます ▽金利(平成  
20年9月1日現在)…1.9  
%〜2.4%(固定金利・特  
別金利)、保証料は個人負担  
▽保証…茨城県労働者信用  
基金協会の保証  
**育英基金の利子補給制度**  
育英基金とは、勤労者の教

育費の負担軽減を目的に、  
県、市町村、中央労働金庫  
が出資をしてくられた公  
益法人です。在学中(最長4  
年以内)は、子ども一人あた  
り100万円(1世帯300  
万円)までの融資残高に対  
し、年1%の利子補給を受  
けることができます。  
▽対象…県内に在住、在勤  
の方

●中央労働金庫美浦支店  
☎029・885・3435  
●茨城県勤労者育英基金  
☎029・231・0235

### 日本政策金融公庫 10月1日誕生

国民生活金融公庫は、農林  
漁業金融公庫、中小企業金  
融公庫、国際協力銀行と統  
合し、「株式会社日本政策  
金融公庫」となります。統  
合により、国の教育ローン  
については、ご融資対象の  
範囲が縮小されますが、小  
企業の皆さまへの小口融資  
や創業支援などの事業資金  
融資、恩給や共済年金など  
を担保とする融資は、その

まま政策公庫に引き継がれ  
ます。

10月以降も、これまでと  
同様の手続きで政策公庫を  
ご利用いただけます。お気  
軽にご相談ください。

●水戸支店 ☎029・22  
1・7137 / 土浦支店 ☎  
029・822・4141  
/ 日立支店 ☎0294・2  
4・2451

### 霞ヶ浦聾学校 学校公開のお知らせ

聴覚障害児が学習する場  
である聾学校を参観してい  
ただき、聴覚障害についての  
御理解とさらなる御協力を  
賜りたく公開の場を設けま  
した。

▽日時…11月7日(金) 午  
前9時20分〜午後0時20分  
(受付9時〜) ▽場所…県  
立霞ヶ浦聾学校 ▽内容…  
学校概要説明、授業公開、  
施設見学 ▽対象…本校学  
区内に在住、および関係機  
関の職員など ▽参加費…  
無料 ▽申込方法…10月24  
日(金)までに下記へ電話ま

たはファクス

●霞ヶ浦聾学校 ☎029・  
889・1555 / fax 02  
9・889・2413

### 法テラス

#### 法律相談の情報提供

法的トラブルを抱えてお困  
りの方に、最適な相談窓口  
や解決に役立つ法制度に関  
する情報をお知らせします。

また、資力の少ない方を  
対象とした無料法律相談の  
ご案内も行っていきます。

▽日時…月〜金曜日/午前  
9時〜午後9時、土曜日/  
午前9時〜午後5時 ▽相  
談電話番号…0570・0  
78374

●法テラス茨城 ☎050・  
3383・5390

### 医療・介護 なんでも相談室

▽日時…10月25日(土) 午  
後1時〜4時 ▽相談内  
容…医療や介護サービスの  
利用で困っていること、費  
用や保険料負担で困ってい  
ること、負担軽減策、など

▽回答者…ケアマネージャ  
ー、ケースワーカー、医療・  
福祉団体のスタッフ ▽費  
用…無料 ▽電話番号…0  
29・228・0600、  
029・228・0602

●茨城県社会保障推進協議  
会

### コントラクトブリッジ 参加者募集

2人ずつペアになり、4人  
一組で遊ぶトランプゲーム  
です。中高年に人気上昇中  
で認知症予防に最適です。  
ぜひ一緒に楽しく遊びま  
しょう! ▽日時…毎月第  
1、第3金曜日 午後1時  
30分〜4時30分 ▽場所…  
龍ヶ崎市馴染公民館(駐車  
場の関係上、できるだけバス  
をご利用ください) ▽対象  
者…県南地域在住で概ね50  
歳以上の方 ▽参加費…8  
00円(6ヵ月全12回分、保  
険料・テキスト代ほか) ▽  
定員…20人(先着順)

●西村聡 ☎& fax 0297・  
66・0130 / snisiryu  
@titan.ocn.ne.jp

# くらしと情報

## 法律相談

10月14日(火) 江戸崎庁舎 / 10月15日(水) 新利根庁舎  
法律問題の相談に弁護士がお答えします。予約制。受付＝10月6日(月)午前8時30分～ / 定員＝各会場6名。

●稲敷市総務課(江戸崎庁舎) tel.029-892-2000(内線2209)

## 心配ごと等合同相談

10月9日(木)	桜川庁舎	弁
10月16日(木)	ふれあいセンター	司
10月23日(木)	東分庁舎	
10月30日(木)	江戸崎公民館	司

### 相談内容

各種相談の合同相談を行います。

▽時間：午後1時30分～4時

①心配ごと相談＝日常生活の諸問題について相談に応じます。予約制。弁＝弁護士、司＝司法書士に相談できます 申込：稲敷市社会福祉協議会 tel.029-892-5711

②行政相談＝行政に関する相談を受け付けます 問：稲敷市総務課(江戸崎庁舎) tel.029-892-2000(内線2209)

③人権相談＝人権に関する相談に人権擁護委員などがお答えします 問：稲敷市人権同和对策室(新利根庁舎) tel.029-892-2000(内線3300)

## 生活相談

隣保館の設置されていない地域の生活や人権などの問題について、専門の相談員が応じます。

▽日時：毎週水曜日、午前9時～正午 ▽場所：新利根庁舎、小角地区農村集落センター

●稲敷市人権同和对策室(新利根庁舎) tel.029-892-2000(内線3300)

## 教育に関する相談

### 教育相談

いじめ、不登校、友人関係など児童生徒に関する教育問題全般に、市教育相談員が面接や電話でお答えします。

▽日時：月～金曜午前9時～午後5時

●稲敷市教育相談室(新利根庁舎) tel.0297-87-0121

### スクールカウンセリング

臨床心理のカウンセラーが面接や電話でお答えします。

▽対象：市内小中学校 ▽申込：予約制 ▽日時：午前9時～午後5時 ▽会場：下記の番号にて確認

火曜日＝江戸崎中、江戸崎小、桜川中のいずれか

問：江戸崎中学校相談室 tel.029-892-3780

木曜日＝新利根中、東中のいずれか

問：新利根中学校相談室 tel.0297-87-5003

### 家庭児童相談

養護、虐待、非行、育成、心身障害など、乳幼児から児童に関する相談に、家庭相談員が面接や電話でお答えします。

▽日時：月～金曜 / 午前9時～午後4時

●稲敷市家庭児童相談室(新利根庁舎) tel.0297-87-3247

### 家庭教育相談

臨床心理士の先生が、子育てに関する悩みにお答えします。

▽日時：10月2日(木)、10月16日(木) 午前10時～午後4時 ▽場所：各公民館、生涯学習センター ▽申込：予約制

●稲敷市教育委員会生涯学習課(新利根庁舎) tel.0297-87-3439

## 10月の納税

▽納期限：10月31日(金)

- ・市県民税 3期
- ・介護保険料 4期
- ・国民健康保険税 4期

## 市の人口(常住人口)

総人口：47,769(-6)

男：23,589(9)

女：24,180(-15)

世帯数：14,965(19)

※9月1日現在。かっこ内は前月比



## 休日診療当番医

9月28日(日)	宮崎こどもクリニック(阿見町) tel.029-887-3510 角崎クリニック(中山) tel.0297-87-6030
10月5日(日)	河合内科医院(阿見町) tel.029-843-3301 矢野整形外科医院(浜新宿) tel.029-892-2127
10月12日(日)	沼崎医院(美浦村) tel.029-885-2358 竹尾医院(河内町) tel.0297-86-2436
10月13日(月)	かない皮フ科(阿見町) tel.029-888-8188 江戸崎病院(阿波) tel.029-894-2611
10月19日(日)	しのつか医院(阿見町) tel.029-888-2450 いなしきクリニック(蒲ヶ山) tel.029-892-3372
10月26日(日)	印南クリニック(阿見町) tel.029-834-2222 坂本医院:坂本隆二(桑山) tel.029-892-2232
11月2日(日)	湯原病院(阿見町) tel.029-887-0310 佐倉クリニック(門前第2) tel.029-892-7011
11月3日(月)	阿見第一クリニック(阿見町) tel.029-887-3511 ゆはらクリニック(古渡) tel.029-894-2002
11月9日(日)	美浦中央病院(美浦村) tel.029-885-3551 江戸崎病院(阿波) tel.029-894-2611
11月16日(日)	宮崎こどもクリニック(阿見町) tel.029-887-3510 坂本耳鼻咽喉科医院(戸張) tel.029-892-2627
11月23日(日)	さかえ医院(阿見町) tel.029-888-2662 宮本病院(幸田) tel.0299-79-2114
11月24日(月)	森脇整形外科(阿見町) tel.029-843-7888 江戸崎眼科(佐倉) tel.029-892-0262

▽診療時間:午前9時~午後4時

※都合により変更になる場合があります。要確認

## 情報メール配信

市からのさまざまな情報を、携帯電話やパソコンへ配信します。

▽PC用:市HPから

▽携帯用:[http://www.city.inashiki.lg.jp/mail\\_service/mobile/](http://www.city.inashiki.lg.jp/mail_service/mobile/) ※QRコードは裏表紙

## 医療・健康

### 茨城県救急医療情報システム

医療機関の検索、休日診療当番医、小児輪番など情報が検索できます。毎日24時間対応。

●救急医療情報コントロールセンター tel.029-241-4199

●救急医療情報システム <http://www.qq.pref.ibaraki.jp/>、  
携帯 <http://www.qq.pref.ibaraki.jp/kt/>

### 茨城子ども救急電話相談

子どもの急な病気の場合などに、看護師のアドバイスが受けられます。

▽受付時間:平日=午後6時30分~午後10時30分

▽プッシュ回線の固定、携帯電話=局番なしの#8000 / 非プッシュ回線の固定・公衆電話から = tel.029-254-9900

### いなしき健康相談

医師が医療相談にお答えします。24時間毎日対応。

●フリーダイヤル tel.0120-69-3389

## 稲敷市地域交流スペース

陶芸教室(予約制)	火、木曜=午後1時~/日曜=午前9時~
囲碁教室	毎週月曜午後1時~
カラオケ愛好会	火、土曜午後1時30分~
梅さんの落語会	10月6日(月)午前10時30分~
太極拳教室	10月8日(水)午後1時30分~
生花教室	10月16日(木)午後1時30分~
新舞踏教室	10月16日(木)午前10時30分~
手話愛好会	10月17日(金)午後7時~
絵手紙教室	10月22日(水)午後1時30分~
茶道教室	10月23日(木)午前10時~
ゆきちゃんの音楽会	10月24日(金)午後2時~
料理教室	10月27日(月)午前10時~
リハビリ体操教室	10月27日(月)午後1時~

●稲敷市地域交流スペース(特別養護老人ホーム「水郷荘」内)  
tel.0299-79-2319



3  
第11回 日本自費出版文化賞表彰式  
2008年7月19日



4



5



1



2

### ① 笑遊お笑い演芸会

8月30日、「えどさき未来プロジェクト」主催による「笑遊お笑い演芸会」が江戸崎公民館で開催されました。この演芸会は、笑いを活かした商店街活性化の一環として企画したイベントで、落語・浪曲・チンドン・お囃子などが披露されました。

### ② 交通安全キャンペーン

8月1日、夏の交通事故防止県民運動キャンペーンがセブンイレブン桜川浮島店付近の交差点で実施されました。交通安全対策協議会などの皆さんが、信号待ちのドライバーに、交通安全を呼びかけました。

### ③ 従軍手帳63年ぶりの帰郷

8月15日の終戦記念日。むせ返るような暑さのこの日、稲敷市へ一冊の従軍手帳が遺族の手に帰りました。この手帳は硫黄島で戦死された黒田勲さん(阿波崎)のもので、いろいろな経緯から米国のエイミーさんという女性に渡りました。エイミーさんの「ご家族にこの手帳を渡したい」という願いがやっと実ったものです。

### ④ モノトーンで綴る水郷の風景

鴻野伸夫さん(堀之内)が平成16年に著した写真集「想いの水郷」。昭和30年から40年代の桜川・東地区を中心とした水郷地帯の農村風景を記録したもので、この度、日本自費出版文化大賞のグラフィック部門で入選しました。この本は、市内各小中学校に今年度寄贈されました。また、図書館や公民館でもご覧になれます。

### ⑤ 障害者スポーツ大会で優勝

地域身体障害者スポーツ大会が8月2日、牛久市の



9a



6



9b



7

## で・き・ご・と

7-8月

市内の様々な行事、  
出来ことなどを取り上げます。

●稲敷市秘書広聴課 tel.029-892-2000(代表)



8

牛久運動公園体育館で開催されました。大会には稲敷市を始め8市町村が参加。稲敷市は団体種目で見事優勝しました。

### ⑥ クレー射撃で国体に

クレー射撃トラップの部で、山下克己さん(犬塚)が茨城県代表として秋の国体に参加します。高得点で関東ブロックを勝ち上がったの出場です。個人の上位入賞はもとより、他2選手との総合優勝にも期待がかかります。

### ⑦ パワーリフティングで世界に

江戸崎総合高校の根本梢さんが、世界サブジュニア・パワーリフティング選手権大会の48キロ級に出場します。根本さんは、全日本選抜高等学校パワーリフティング選手権大会で優勝(トータル245キロ)、第7回全日本サブジュニア・パワーリフティング選手権大会で2位(同記録)の成績を納め、その記録を元に世界大会へのキップを手に入れました。

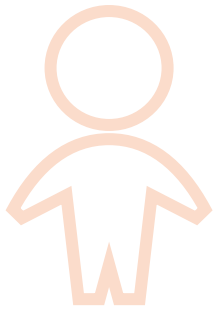
### ⑧ 馬術姉妹で国体に

吉澤ひかりさん(羽貫)が「全日本高校馬術選手権大会」で準優勝に輝きました。秋の国体には、父・吉澤貴監督の元、妹の翼さんと共に個人と団体に出場します。一昨年、国体で優勝した馬の「ウインベル」に乗ることが決まっており、上位入賞が期待できます。

### ⑨ 柔道とソフトテニス関東大会で善戦

関東中学校柔道関東大会が神奈川県平塚総合体育館で開催され、東中学校3年の椎塚友介さんが73キロ級でベスト8に勝ち残りました。(9a)

また、江戸崎中学校の吉原成美・育美ペア(双子)もソフトテニスで関東大会に出場。善戦しました。(9b)



# 子育て child rearing

## 稲敷市子育て支援センター

- あいアイ (ふれあいセンター内) tel.0297-87-7070
- つばさ (私立新利根つばさ保育園内) tel.090-2210-7355
- ひまわり (私立江戸崎保育園内) tel.090-3232-2680



### あいアイ

#### 第2回あいアイフェスティバル開催!

手作りコーナー、展示コーナー、ヨーヨーつりやポン菓子コーナーなど楽しい遊びがいっぱいです。「おはなしと音楽」の素敵なミニコンサートも楽しめます。参加希望の方は、お申し込みください。

▽日時: 10月25日(土)、午前10時~正午  
▽場所: 子育て支援センターあいアイ  
▽対象: 就園前の子どもと保護者  
▽定員: 70組  
▽申込: 10月22日(水)まで 月曜~金曜日、午前8時

30分~午後5時15分(祝祭日を除く)



### つばさ・ひまわり

#### 子育て運動会「運動する楽しさを子ども達に伝えましょう」

基本的な運動力を身につける遊びを取り入れて、親子体操を中心に、親子で楽しめる種目を企画しました。みんなで運動遊びを楽しみましょう!!

▽日時: 10月8日(水)、午前10時~正午  
▽場所: 江戸崎体育館サブアリーナ  
▽持ち物: うわばき、敷き物、飲み物



## あそびの広場日程

### あいアイ

▽時間: 午前10時30分~11時30分  
▽対象: 0歳~就園前  
▽予約制(すくすくdayは不要、午前10時~)

- 10月1日(水) すくすくday / 東保健センター
- 10月2日(木) クレヨンであそぼう(1歳半~) / あいアイ
- 10月3日(金) クレヨンであそぼう / 江戸崎保健センター
- 10月6日(月) ベビーマッサージ(6ヶ月まで) / あいアイ
- 10月7日(火) ママとあそぼう(0歳~1歳半) / あいアイ
- 10月8日(水) クレヨンであそぼう / 桜川保健センター
- 10月9日(木) クレヨンであそぼう / 東保健センター
- 10月10日(金) 江戸崎幼稚園であそぼう / 江戸崎幼稚園(園庭)
- 10月22日(水) すくすくday / 東保健センター
- 10月24日(金) 誕生会(10月生まれ) / あいアイ
- 10月25日(土) あいアイフェスティバル ※午前10時~ / あいアイ

### つばさ

▽時間: 午前10時~11時30分(製作・講座) ▽要予約

- 10月2日(木) 運動会ごっこで遊ぼう(妊婦さん~1歳3ヶ月)
- 10月7日(火) 運動会ごっこで遊ぼう(どなたでも)
- 10月8日(水) 子育て運動会(どなたでも)
- 10月9日(木) ひも通しで遊ぼう(どなたでも)
- 10月14日(火) ひも通しで遊ぼう(1歳3ヶ月~2歳)
- 10月21日(火) 健康講話(どなたでも)
- 10月23日(木) くるくるビュンビュンで遊ぼう(2歳~3歳)
- 10月28日(火) くるくるビュンビュンで遊ぼう(3歳~就園前)
- 10月30日(木) リズムで遊ぼう(どなたでも)

### ひまわり

▽時間: 午前10時~11時30分(製作・講座) ▽要予約

- 10月1日(水) 運動会ごっこで遊ぼう(どなたでも)
- 10月8日(水) 子育て運動会(どなたでも)
- 10月15日(水) ひも通しで遊ぼう(どなたでも)
- 10月16日(木) 保育園遠足体験(どなたでも)
- 10月21日(火) 健康講話(どなたでも)
- 10月22日(水) くるくるビュンビュンで遊ぼう(どなたでも)
- 10月29日(水) リズムで遊ぼう(どなたでも)



# 保健センター public health center

●稲敷市健康増進課（ふれあいセンター内）tel.0297-87-6111

## ✦ 高齢者インフルエンザ 定期予防接種について

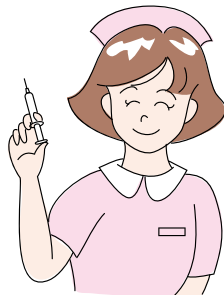
稲敷市ではインフルエンザの定期予防接種について、接種料金の一部を公費負担（2,000円）いたします。対象となる方は、下記の方です。

- ・接種当日に65歳を過ぎている方
- ・接種当日に60歳以上65歳未満で心臓・腎臓・呼吸器に障害を持っている方（障害1級）

10月上旬に対象者へ予診票兼接種券を郵送いたします。届きましたら、お知らせをお読みのうえ、医療機関に直接予約をし、受診してください。

▽予防接種が受けられる期間：

10月14日（火）～  
12月28日（日）



## ✦ 「男性の食生活講座」 参加者募集

近年では、健康や食事に興味を持つ男性がとて増え、自分の食事ぐらいは自分で作れるようになりたいと思う男性も多くなりました。

稲敷市食生活改善推進員協議会東支部では「男性の食生活講座」を開催します。料理初心者の方もこの機会にぜひご参加ください。

▽日時：12月14日（日） 午前9時30分～午後1時 ▽会場：あずま生涯学習センター ▽対象者：稲敷市在住の成人男性20人 ▽参加費：無料 ▽内容：講習、調理実習など（詳細は後日申込者に連絡します） ▽持ち物：エプロン、三角巾またはバンダナ、筆記用具、米1合 ▽申込方法：10

月14日（火）～11月17日（月）

午前8時30分～午後5時（土日、祝日を除く）ふれあいセンターに電話または来所



## ✦ 健康診断のお知らせ 循環器など各地区で

循環器などの健康診断を各地区で実施しています。

10月は江戸崎地区、11月は東地区で行います。詳細については稲敷市保健行事予定表をご覧ください。

健康診断を受診する際は、保険証が必要となります。特に40歳から74歳までの方を対象とする特定健康診断をお受けになる場合は特定健康診断受診券と保険証をご持参ください。そのほかの年齢（19歳～39歳、75歳以上）の方は保険証をご持参ください。

健診項目の中で心電図・眼底検査・貧血検査が今年度より希望者のみとなりました。特定健診などを受診して、こちらの項目をご希望の方は1,700円の自己負担で受けることができます。（特定健診該当の稲敷市国保加入者は、検査項目の中に含まれます）

社会保険の扶養となっている特定健診該当の方は、市の健診会場で受診できるかご確認のうえ、受診可能な場合は保険証・受診券を必ずご持参ください。社会保険のご本人は事業所健診が優先となりますので、市の健診会場では受診出来ません。

準優勝・宮川翔

「自由組手」3・4年生＝優勝・宮本剣真、  
準優勝・宮本晴子 5・6年生＝優勝・  
軽部知可良、準優勝・尾林柊太 中学  
生＝優勝・宮川翔、準優勝・正慶宗一郎



### 文部科学大臣旗争奪「第8回全日本少年少女空手道選手権大会」

8月9、10日の2日間、東京都綾瀬にある東京武道館において行われ、茨城県代表選手として稲敷市あずま西小学校4年の木内茜里さんが小学4年女子組手に出場しました。シードのため2回戦から出場し、初戦は山形県代表選手と対戦してストレート勝ち。つづく3回戦は千葉県代表選手と対戦し、延長戦のすえ勝利。4回戦で山口県代表選手に負けはしたもののベスト16に

入る健闘を見せました。



## さわやかハイキング

さわやかハイキングを開催します。歩くことを通じて家族や仲間とのコミュニケーションを深め、自然や景観の素晴らしさを体験し、健康づくりに役立てましょう。ご家族、友だちなど、お誘い合わせのうえぜひご参加ください。

▽日時：10月19日（日） 午前9時～正午（受付＝午前8時30分） ※雨天時、26日（日） 態度決定＝午前7時30分

▽集合：江戸崎体育館前（受付＝午前8時30分）

▽対象：市民で健康な方（小学3年生以下は保護者同伴）※ベビーカーでは参加出来ません

▽コース：往復約7km 江戸崎体育館～羽賀台（さつまいも掘り）～江戸崎体育館

▽参加賞：おにぎりとお茶、各自が収穫したさつまいも

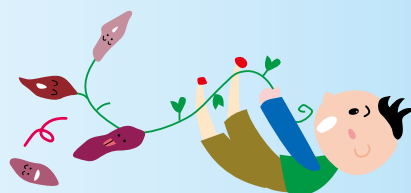
▽申込：10月10日（金）までに江戸崎運動公園へ申し込む

▽定員：300人（店員になり次第締切）

### ※注意事項

1. 歩きやすい運動靴、軽装で参加してください（坂道有り）
2. 体調が悪いときは、参加を控えてください
3. 交通安全について家庭で話しあっておいてください
4. いも掘りに必要なものは各自で準備してください（ビニール袋は事務局で用意）
5. 飲物は各自で持参してください

●江戸崎総合運動公園 tel.029-892-8661





## 大会結果 各種競技好成績!



### 陸上

第24回全国小学校陸上競技交流大会「日清食品カップ」が8月30日に、国立霞ヶ丘競技場において行われました。

男子80mハードルには、江戸崎小学校6年の松本風雅君が出場し、見事2位の栄光に輝きました。



写真左=「いなしきAIくらぶ」監督

### ソフトボール

「新利根地区ソフトボール大会」が、8月3日新利根総合運動公園内多目的グラウンドで開催され、地区内のチームが参加熱戦を繰り広げました。大会を制し、優勝したのは「メタボ」チームでした。また、微笑ましい親子での参加チームや女性が活躍したチームもありました。この、ソフトボール大会は来年度も開催する予定ですので、ぜひご参加

ください。

なお、新利根地区体育推進委員会では、11月23日(日)に混合バレーボール大会、平成21年3月15日(日)には笠間ハイキングを予定しています。

●稲敷市生涯学習課 tel.0297-87-3439

### 野球

#### 江戸崎地区町内対抗野球大会

江戸崎地区町内対抗野球大会が8月16日に江戸崎運動公園野球場と沼田球場で開催されました。

優勝=松山チーム、準優勝=下君山チーム



#### 軟式野球青年大会出場

第57回全国青年大会(軟式野球)県予選会が、8月23日に茨城町総合運動公園野球場で行われました。市の代表として市体育協会軟式野球連盟の35歳未満の選手が出場し、見事優勝を果たし茨城県代表として、11月7日(金)

から東京で行われる全国大会に出場します。

#### 江戸崎少年野球大会・近隣野球大会

先日、近隣市町村の学童野球チーム(28チーム)が参加し、第21回江戸崎少年野球大会が江戸崎地区の野球場にて盛大に開催されました。

炎天下の中開催されたこの大会は、暑さとの戦いでしたが、日ごろの練習の成果もあり、見事に強豪を押さえ、江戸崎パイレーツが第3位に輝きました。

また、江戸崎パイレーツは近隣野球大会などにおいても好成績をおさめています。



### 空手

#### 「第23回空手道錬成大会」

7月13日に、江戸崎総合運動公園体育館で開催されました。

「形」2年生=優勝・白井春来、準優勝・小島太一 3年生=優勝・宮本射千路、準優勝・安達拓也 4年生=優勝・宮本晴子、準優勝・諸岡端乃 5年生=優勝・斎藤裕太、準優勝・尾林柊太 6年生=優勝・軽部知可良、準優勝・川口裕也 中学生=優勝・正慶宗一郎、



## 平成21年稲敷市成人式 式典会場変更



平成21年稲敷市成人式

▽対象：昭和63年度生まれ(昭和63年4月2日～平成元年4月1日)で、現在市内在住または、市内中学校を卒業した方  
▽日時：平成21年1月11日(日)  
受付＝午前9時30分、式典＝午前10時30分  
▽場所：江戸崎総合運動公園体育館

● 稲敷市教育委員会生涯学習課(新利

根庁舎) tel.0297-87-3439



写真＝昨年度成人式

## 式典会場変更

8月号の広報で、平成21年の成人式についてお知らせしましたが、式典の会場が空調設備などの都合により、**江戸崎総合運動公園体育館**に変更になりましたので、お知らせいたします。

大変ご迷惑をおかけしますが、ご協力よろしく願いいたします。



## 第4回稲敷市文化祭 11月1日(土)～3日(月)



詳細は10月10日(金)に区長配布するチラシをご確認ください。

### 11月1日(土)

■ 新利根体育館＝午前10時30分～文化協会による芸能発表会、午後1時～芸能人コンサート(新沼謙治、チブルハン、早瀬ひとみ)

■ 新利根公民館  
午前9時30分～模擬店(商工会、菊の販売会、手作り味噌の販売、フリーマーケット、JA特産物即売会など)

■ 新利根庁舎前  
午前9時～お楽しみ広場(消防広場、犬のふれあい広場、交通キャンペーン、健

康食品に関する相談など)

### 展示物

3日(月)まで、各地区公民館などで様々な展示会を開催します。絵画、書道、理科研究は、幼保、小中学校の作品も展示します。

### 各会場の展示物

絵画、理科研究展示、書道、写真、華道、短歌、陶芸、絵手紙、俳句、手工芸作品、など

### 交通

当日は江戸崎公民館、桜川公民館、新利根公民館、あずま生涯学習センター

からシャトルバス、巡回バスを運行しますので、ご利用ください。

● 稲敷市文化祭実行委員会事務局 生涯学習課 tel.0297-87-3439 / 新利根公民館 tel.0297-87-2175



写真＝昨年度文化祭



- 稲敷市立図書館 tel.0299-79-3111、検索：opac.city.inashiki.lg.jp
- 江戸崎公民館図書室 tel.029-892-0305
- 新利根公民館図書室(改善センター内) tel.0297-87-2175
- 桜川公民館図書室 tel.029-894-2981

## 市立図書館

### 読書週間

「おもわぬ出会いがありました」

10月27日(月)から11月9日(日)まで秋の読書週間です。図書館でお気に入りの本を見つけてみませんか？

### リサイクル本

リサイクルブックフェアを開催します。除籍した本や雑誌を差し上げます。  
▽時間：午前9時～ ▽場所：図書館2階 ▽申込：当日、図書館カウンターへ申込む ▽その他：持ち帰り用の袋をご用意ください

■11月1日(土) = ▽対象：市内在住の方 ▽持ち物：身分証明書(各自必要)

■11月2日(日) = ▽対象：どなたでも

### 子ども映画会

山古志村のマリと三匹の子犬(アニメ)  
▽日時：10月11日(土)、12日(日)  
午後2時から(上映時間45分) ▽申込：

当日図書館カウンター ▽定員：70人

### おはなし会

ボランティアの方が、紙芝居や大型絵本を読んできます。

▽日時：10月26日(日) 午前10時30分～

### 新着図書

「犯意」乃南アサ、「平等ゲーム」桂望実、「恋のかげら」唯川恵(ほか)、「甘い記憶」井上荒野(ほか)、「生きるとは、自分の物語をつくること。」小川洋子・河合隼雄、「テルちゃん」玄侑宗久、「運命の日 上・下巻」デニス・ルヘイン、ほか

## 江戸崎公民館図書室

### おはなし会

ボランティアの方が、絵本を読んだり、エプロンシアターをしてくれます。

▽日時：10月18日(土) 午後2時～3時 ▽場所：江戸崎公民館 和室2

### 新着図書(図書館)

「新・三河物語 上巻」宮城谷昌光、「もっと塩味を！」林真理子、「気をつけ、礼。」重松清  
※写真左から



## 新利根公民館図書室

### おはなし会

かぼちゃやさつまいもなどの秋のお話と、菊の花をおり紙でおります。

▽日時：10月11日(土) 午前10時30分～11時30分

場所：新利根公民館 2階和室

### 文化祭による休室

江戸崎図書室 10月31日(金)～11月5日(水)

新利根図書室、桜川図書室 10月30日(木)～11月5日(水)

## 図書カレンダー 10月

### 市立図書館休館日 = ■

日	月	火	水	木	金	土
			1	2	3	4
5	6	7	8	9	10	11
12	13	14	15	16	17	18
19	20	21	22	23	24	25
26	27	28	29	30	31	

### 江戸崎図書室

毎週月曜日、10月14日(火)、28日(火)、31日(金)休室

### 新利根・桜川図書室

毎週月曜日、10月14日(火)、30日(木)、31日(金)休室

■開館(室) 時間：午前9時～午後5時 ※図書館は水曜日のみ午前11時～午後7時

# 「田都久利百人一首」について(二)

●市郷土資料調査委員・坂本弥太郎

明治三〇年に発行された「田都久利百人一首」には稲敷地域関係の詠歌が二九首掲載されており、前回、そのうちの六首紹介した。今回と次回で残りを紹介したい。なお、紹介順は、田都久利百人一首における掲載順とした。

題不知 坪井朝風(下太田)  
安政五年生  
我はもとあずまおのこぞ事  
しあらば家をも身をもかえ  
りみはせじ



松と鶴 根本若子(高田)

安政二年生  
根本庄助妻

十かえりの花さきぬべき松  
が枝に萬代呼ばう鶴の音ぞ  
する



柳と鶯 小川貞照(高田)

明治四年生

浅みどり糸繰りかくる青柳  
にくりかえしつづうぐいす  
ぞ鳴く



八月ばかり山里に宿りける

夜 岩月宗吉(高田)

嘉永元年生

月影のやや更け渡る秋山に

妻問う鹿の声ぞかなしき



立春海

海老原道守(下須田)

天保二年生

和田の原遠近かけてかすむ  
なり八重のしおじも春や立  
つらん



田家秋風

田村光重(下太田)

天保四年生

通称仙助

我宿の門田の稲葉うちなび  
き穂にあらわれて秋風ぞ吹  
く

野径秋 中里華雄(下須田)

天保一〇年生

通称佐兵衛

牡鹿なく野辺の秋秋行きか  
えり見れども飽かず野辺の  
秋萩

歳暮 坂本義道(余津谷)

安政元年生

通称常輔

ふりまさる雪にもあらね老  
いらくの数さえつもるとし  
の暮れかな



遠尋花 黒田千尊(下須田)

天保六年生

通称定右衛門

足引の山また山を越え来て  
も花かと思ゆる雲のみにし  
て



旅人過橋

黒田薫(下須田)

慶応元年生

通称道太郎

葛飾の真間のつきはしつき  
つぎに旅人わたるままの継  
橋



旅中鹿 黒田寿(下須田)

嘉永四年生

通称豊吉

天ざかる鄙の荒野に旅寝し  
て妻問う鹿の声をきくかな



川五月雨

佃春秀(余津谷)

元治元年生

通称亥之助

早瀬川急かしいわおも水こ  
えて筏さわらぬ五月雨の頃

●歴史民俗資料館 ☎02

99・79・3211

俳句

うな重や八十五才の誕生日  
病室のコップに香る菊一輪  
なにを折る黒の折紙原爆忌  
蠟涙を残して去りぬ盆の霊  
孫よりも先に昼寝のじいじかな  
芒穂のもうゆれをりしみちのく路  
炎天を来て炎天へ戻らねば  
並木路を抜ければ開く夏筑波  
蝸に和すごと虫の一勢に  
湖や湧きては崩る雲の峰  
二三回悶えて蝉の終りけり  
丈高く日ごと咲く花紅蜀葵  
草を刈る音にも負けず蝉の声  
穂孕みし矢羽根芒や原爆忌  
老人のつどいも楽し夏の風  
敗戦日基地に玉音聞きしこと  
炎昼の沼おそろしきまで静か  
朝顔に先を越されし今朝の庭  
秋茄子の紺きつぱりと水はじく  
空蟬の木の葉と共に揺れており  
祭笛吹き手代りし音色かな  
白百合の静かなる時くずれけり  
熱き茶を父母に供えて盆会果つ

坂本美園(戸張)  
田中千代子(蒲ヶ山)  
矢口由里子(西町)  
代静(大塚)  
川崎典雄(鳩崎)  
細川えつ子(荒宿)  
溝口民城(高田)  
石井忠(橋向)  
金野みどり(小角)  
幸田不死男(荒宿)  
福本きみえ(新山)  
篠田啓子(新山)  
山口須美子(上君山)  
中條やい子(大宿)  
下田まさえ(月出里)  
小林寿恵王(田宿)  
矢崎健一(古渡)  
高柳幸子(古渡)  
根本ナカ(神宮寺)  
坂本きよ子(下馬渡)  
鴻野のぶ尾(堀之内)  
永長小夜(古渡)  
久保晴代(古渡)

短歌

ねじ花のピンクの螺旋昇りつめ蟻は触手を懸命に振る  
灼熱の狭庭にやさし薄黄色おくらの花は葉の陰に咲き  
仏とは五十年忌で縁が切れ墓前に立てば昨日のごとし  
伐りつめし泰山木に花咲けり肅然として宵の月照る  
そよそよと青田吹きくる風受けて朝の日課の歩を進め行く  
この夏はオリンピックか高校野球こん夜はサッカーなでしこジャパン  
迎え火に坂道一人上りゆく人影もなく蟬時雨沁む  
エアコンは心地良すぎて宅配の受け取りさえも面倒になる  
梅雨あけぬいざ向日葵よ高く且つ大輪に咲け陽光を食いて咲け  
汗ばんだシャツを日差しに躍らせて盆を迎える 庭師忙がし  
ていねいに孫の擦り傷処置すれば今日は痒いとべたり寄りくる  
七月の月と今宵も語らはむ窓べにひとりの蒲団敷きたり  
湿舌のしぶきに濡るる軒しのお吊りたる妻の明日は命日  
わがために夫が買ひ来し軽き鍬振いて葱を今日植え終えぬ  
大戦に犬死と言はれし兵の墓しづもる丘に蟬しぐれ降る  
夫に尽くし足らざりしかば生前の体拭くごと墓石を洗う  
形見なる背広を着れば友の頭つわが胸深く彼は息づく  
実り堅きなすび挽ぎつつ手鋏の音にしのびぬ秋がみえたり  
この家に嫁ぎ暮らして五十余年土累の草刈り終えてすがしも  
少年の野球指導をする夫を見る子等のひとみはきらり輝く  
在りし日夫の挿し木しし糸ひばの見上げるほどにて朝光に映ゆ  
公園でネコを拾った時のようどうして君を愛するか我  
年ごとの苦き反芻六十年軍国少女も今は老ゆ

雨宮美世志(高田)  
内田君代(沼田)  
鴻野ハルエ(田宿)  
坂本緑(鳩崎)  
野沢とよ(羽賀)  
松本静子(西町)  
山口須美子(上君山)  
山本彰治(高田)  
及川良三(佐倉)  
永長小夜(古渡)  
矢崎健一(古渡)  
黒田定子(下須田)  
山根三千人(西代)  
大野キヌ(清久島)  
板橋道子(福田)  
諸岡ふじ枝(結佐)  
小泉實(福田)  
吉田多嘉子(伊佐部)  
篠田すい(下太田)  
椎木道代(柴崎)  
柳町ひさ(柴崎)  
永井由紀子(柴崎)  
吉田テル(伊佐津)





学び舎・いん・稲敷 no.03 桜川中学校 生徒数：184人(9月1日現在)

## ドーンと笑顔でみんな色 ～思いやりとけじめで～

生徒会では、「ドーンと笑顔でみんな色～思いやりとけじめで～」というスローガンを掲げて、よりよい学校を目指して活動しています。特に今年は「優しさあふれる桜川中あったか見守り隊」(以下「あったか見守り隊」)を結成し、生徒会や各委員会が中心となっているいろいろな活動を展開しています。

「あったか見守り隊」は、地域の方々との交流を通して、一人一人の成長を目指しています。校外では、4月のチ

ューリップ祭りボランティアでのゴミの持ち帰り運動、8月のリサイクル品回収など、地域の方々と連携して活動しています。校内では、各委員会が中心となり毎朝の挨拶運動や清掃活動、マナーアップ集会、ペットボトルのキャップ集めを行っています。また、よりよい委員会活動を目指し、月一回の委員長会議では、活動報告や来月の活動予定についての話し合いをしています。

一人一人が輝ける桜川中学校を作るため、今後も「ドーンと笑顔でみんな色」を掲げ、生徒全員で協力していきたいと思います。(生徒会長：郡司和晃)



**ご意見を！** 市民のみ  
なさんのご意見、ご提案を今後の編集に反映していきたいと思えます。秘書広聴課まで

**編集後記** ▽夏休みも終わり、稲刈りも一段落。いよいよ本格的な秋の到来です。今年は猛暑が続いただけに、気温の変化には十分注意してください。スポーツの秋にちなんでか否か、18日はアントラーズ戦稲敷市民特別優待。みんなで応援にいきましょう。(i) ▽私事ですが、自宅のパソコンの調子がひどく悪いので、マックに買い換えようかなと検討中です。朝晩冷えるので、薄着で眠らないようにしましょう！(栗)



広報稲敷 10月号 発行日：平成20年9月26日

発行：稲敷市／編集：稲敷市市長公室秘書広聴課／〒300-0595茨城県稲敷市江戸崎甲3277番地1  
tel.029-892-2000(内線2400) fax.029-892-0906／稲敷市 <http://www.city.inashiki.lg.jp/>



