

# 広報 稲敷

# 11

平成20年

11月号

No.044



**主な内容** p2-3 稲敷市の家計簿、P4-5 笑遊秋まつりと爆笑稲敷ライブ2008パート3、p6 男女共同参画、p7 裁判員制度、p8 姉妹都市への派遣報告、p9 選挙管理委員会からのお知らせ、など

**表紙** 稲敷の子ども達はいつも元気いっぱい。(関連記事p18)

# 平成19年度各会計決算報告

## 稲敷市の家計簿は

平成19年度の一般会計と特別会計の決算額は、歳入総額344億3,877万円、歳出総額330億5,041万円となりました。歳入歳出の差引額は13億8836万円となりましたが、3,956万円を平成20年度へ繰り越すべき財源とするため、13億4,880万円が実質収支額となります。

平成18年度の決算額と比較すると、歳入で2億9,634万円(0.9%)の減、歳出で1億2,556万円(0.4%)の減となります。減少の主な要因としましては桜川中学校と市営住宅(結佐住宅)の建設事業が18年度で終了したことによるものです。

※1万円未満を切り捨ててあります。そのため、合計額や構成比率などが合わない場合があります。



- 稲敷市財政課(江戸崎庁舎) tel.029-892-2000(内線2800)
- 稲敷市水道局 tel.029-892-4255

### 一般会計の概要

一般会計の決算額は歳入決算総額184億3573万円、歳出決算総額176億9726万円で、前年度との比較は、歳入で7億327万円(3.7%)の減、歳出で6億3044万円(3.4%)の減となりました。

歳入歳出差引額につきましては7億3847万円で、翌年度への繰越財源が2656万円となりますので、実質収支額は7億190万円となります。

また、歳入を財源別に見ると、自主財源は、81億3419万円で全体の44.1%を占め、残りの55.9%は依存財源の103億154万円となりました。

### 歳入

歳入決算額の内訳を前年度と比較してみると特定目的基金からの繰入金や普通建設事業に係る国・県支出金が減少しています。

その一方で国の税源移譲に伴う市民税の増収などに

より、市税全体で6億4340万円の増となつています。また、遊休財産の民間への売却を進めたことで財産収入は3億3865万円の大幅な増となりました。

### 歳出

歳出決算額の内訳を前年度と比較してみると、議会費が議員報酬などの減により1億3484万円の減、総務費では職員給与関係経費の減や県派遣職員、各種計画・策定委託の完了などにより1億6593万円の減、土木費では、旧古渡橋架替事業や結佐住宅建設事業の事業費の減により5億1630万円の減、さらに教育費でも桜川中学校改築事業の事業費減などにより、8億7274万円の減となつています。

その一方で、民生費が障害者自立支援センター建設事業を実施したことにより4億5443万円の増となつています。

### 財政健全化法からみ

### た市の財政状況

「地方公共団体の財政の健全化に関する法律(財政健全化法)」が施行されたことに伴い、新たな4つの財政指標(健全化判断比率)を算定し公表することが義務づけられました。

平成19年度決算に基づく稲敷市の健全化判断比率は、次の通りですが、4つの指標のいずれもが早期健全化基準を超えない「健全な状態」を維持しています。

- 1 実質赤字比率…赤字額なし(13.02%)
- 2 連結実質赤字比率…赤字額なし(18.02%)
- 3 実質公債費比率…11.5%(25.0%)
- 4 将来負担比率…61.7%(350.0%)

※4つの指標の( )内はそれぞれ早期健全化基準を示し、この基準を超えた場合は、自主的に財政の健全化に取り組む義務が生じます。

## ■一般会計 平成19年度決算

歳入 184億3,573万円

市税	56億1,678万円	30.5%
地方譲与税	5億1,320万円	2.8%
地方消費税交付金	4億3,378万円	2.4%
地方交付税	53億326万円	28.8%
国庫支出金	11億1,803万円	6.1%
県支出金	8億2,120万円	4.5%
繰入金	3億8,641万円	2.1%
繰越金	8億1,130万円	4.4%
諸収入	6億3,915万円	3.5%
市債	14億8,078万円	8.0%
その他*	13億1,180万円	6.9%

歳出 176億9,726万円

議会費	2億2106万円	1.2%
総務費	19億7,248万円	11.1%
民生費	47億9,364万円	27.1%
衛生費	18億1,124万円	10.2%
農林水産業費	10億4,952万円	5.9%
商工費	9,839万円	0.6%
土木費	19億9,382万円	11.3%
消防費	10億526万円	5.7%
教育費	23億4,023万円	13.2%
諸支出金	9億3,439万円	5.3%
公債費	14億7,717万円	8.4%

※その他＝利子割交付金・配当割交付金・株式等譲渡所得割交付金・ゴルフ場利用税交付金・自動車取得税交付金・地方特例交付金・交通安全対策特別交付金・分担金及び負担金・使用料及び手数料・財産収入・寄附金

## ■水道事業会計 平成19年度決算

会計名	収益的収入	収益的支出	資本的収入	資本的支出
江戸崎地区水道事業	3億5,125万円	3億3,420万円	6億4,791万円	8億4,787万円
新利根地区水道事業	2億171万円	1億8,638万円	8,252万円	1億6,311万円
桜川地区水道事業	1億7,022万円	1億6,491万円	2億7,908万円	3億6,171万円
東地区水道事業	4億3,567万円	3億6,158万円	2億578万円	3億8,497万円
工業用水道事業	866万円	834万円	—	—

※工業用水道事業会計を除く各水道事業の収益的収支は、消費税抜き金額です。

## ■特別会計 平成19年度決算

会計名	歳入	歳出
国民健康保険	57億8,851万円	54億6,621万円
老人保健	47億5,569万円	46億4,539万円
公平委員会	22万円	7万円
農業集落排水事業	4億2,795万円	4億446万円
公共下水道事業	26億5,138万円	25億8,051万円
介護保険	21億6,025万円	21億1,773万円
簡易水道事業	9,974万円	2,324万円
浮島財産区	431万円	297万円
古渡財産区	494万円	362万円
基幹水利施設管理事業	1億999万円	1億891万円



障害者自立センター  
「ハートピアいなしき」

※4つの指標はいずれも標準財政規模（市町村が自由に使える財源の標準的な規模）に占める当該数値の割合を示すものですが、①は普通会計（稲敷市本体の会計）の赤字額、②は稲敷市の全会計の赤字額、③は稲敷市全ての会計と一部事務組合の公債費の合計額、④は稲敷市の全ての会計と一部事務組合などの地方債の現在高などです。



## お笑いふれあい文化の日「笑遊秋まつり」を開催！

笑いによる「まちおこし」を目指す、ボランティア団体「笑遊の郷」。11月に2つのイベントを仕掛けます。

まずは3日の文化の日。笑遊秋まつりと題して、市民のふれあい、地元の特産物、そしてアマチュアとプロのお笑いを堪能してもらいます。

そして、今年最後のお笑いが22日、江戸崎公民館で開催される「爆笑お笑いライブ2008」。おなじみになった欽ちゃん劇団のパラエティ公演に始まり、若手芸人のお笑いバトルはこの日が決勝戦。ステージ上で熱い火花を散らしてのバトルが行われます。

●秘書広聴課政策審議室（江戸崎庁舎）

☎029-892-2000（内線2405）

### 「笑遊秋まつり」

日時：11月3日(月) 午後1時(開場12時30分)  
～午後3時

入場：無料(入場券は必要ありません) 先着500人自由席

- 和太鼓演奏(ハートピアいなしき)
- 鼓笛隊(江戸崎保育園)
- お笑いバトル敗者復活戦(11月22日の決勝に向けて)
- 赤いブルトニウムお笑いライブ
- カンカラお笑い公演
  - 司会 笑遊館番頭 鷺春亭梅八おうしゅん

場所：あずま生涯学習センター



▲カンカラ



▲ハートピアいなしきの和太鼓演奏

### 会場へは無料シャトルバスをご利用ください

(各公民館とあずま生涯学習センター間を結ぶ1往復の便)

- 1 江戸崎公民館(10:30発)⇔あずま生涯学習センター(15:30発)
- 2 桜川公民館(10:30発)⇔あずま生涯学習センター(15:30発)
- 3 新利根公民館(10:30発)⇔あずま生涯学習センター(15:30発)

※午前11時から午後1時まで、あずま生涯学習センター前にある「稲敷市障がい者センターハートピアいなしき」にて**ハートピアまつり**を開催していますので、笑遊秋まつり前にお楽しみください。

内容：各種イベント、創作品販売、模擬店(豚汁、混ぜご飯、ポン菓子など)

### 特産物販売 ※笑遊秋祭りと同日開催

場所：あずま生涯学習センター玄関前

時間：午前11時～午後3時30分

- JA稲敷即売店：なす、ブロッコリー、椎茸、きゅうりなど新鮮な野菜直売
- ゴットマザーRU会：手作りれんこん料理(れんこんコロケ、れんこんチップ、れんこんサラダなど)、稲敷産れんこん
- 清涼市：古代米入り赤飯、米粉のお菓子、漬物、かきもち、味噌、手作り加工品、新鮮路地野菜など

# 笑って！ 遊んで！ 感じて！ いなしき

今年最後のお笑い「爆笑稲敷ライブ2008 パート3」と



西山浩司  
(第1部スペシャルゲスト)



▼5番6番

▲ダブルドリブル



▼工藤由行

▲流れ星



▼星野卓也

▲上々軍団



▼デコボコ団

▲赤いプル  
トニウム



## 「爆笑稲敷ライブ2008」 パート3

日時：11月22日(土) 午後1時(開場12時30分)～

第一部：欽ちゃん劇団バラエティ公演

第二部：若手芸人お笑いバトル決勝

場所：江戸崎公民館

入場：無料(入場券が必要) 先着686人自由席

入場券の配布場所

【江戸崎中央商店街】えどさき笑遊館、アサヒ書店、東郷菓子舗、モリナガ洋品店、青木菓子店、桑田屋酒店、川尻酒店

【公共施設】江戸崎公民館、あずま生涯学習センター、総合窓口課(江戸崎、新利根、桜川、東)

入場券の配布は11月3日(祝日)からになります

問合せ先：秘書広聴課政策審議室 ☎029-892-2000(内線2405)

第一部は、佐藤あつしさんとあさりどの川本成さんが主演の「欽ちゃん劇団バラエティ公演」、そしてスペシャルゲストで西山浩司さんが出演します。

第二部は、「若手芸人お笑いバトル決勝」を行います。予選を勝ち抜いた参加芸人さんは、「赤いプルトニウム」「流れ星」「5番6番」「デコボコ団」「星野卓也」「上々軍団」「工藤由行」「ダ

ブルドリブル」の8組と敗者復活戦からアマチュア芸人1組の計9組です。優勝賞金10万円と、サプライズな副賞をかけて熱いネタバトルが繰り広げられます。心の底から思いつきり笑えること間違いなしです。

ご家族、ご友人そろって、お気軽にお越しください。

# ひとひと 女と男のハーモニー Vol.7

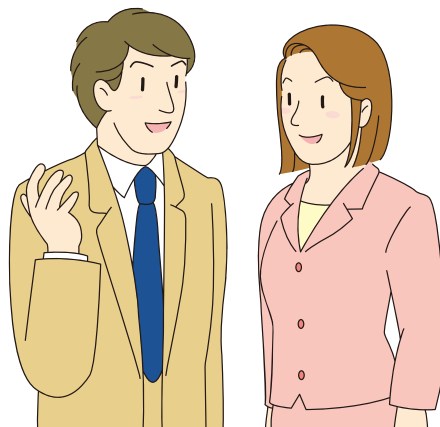
## 男女共同参画社会を目指して

男女共同参画とは、女性にとっても男性にとっても幸せな社会をつくっていくことです。

男性も女性も心を合わせ協力し合い、美しいハーモニーを奏でながらともに歩いていきましょう。

● 稲敷市秘書広聴課女性行政係（江戸崎庁舎）

☎ 029-892-2000（内線 2403）



### 11月は男女共同参画推進月間です

一人ひとりが性別に関わりなく、それぞれの個性と能力を十分に生かすことのできる男女共同参画社会。この実現を目指すためには、市民や事業所の皆さんの正しい認識と協力が必要不可欠です。

稲敷市では、昨年4月に施行した「稲敷市男女共同参画推進条例」において、毎年11月を「男女共同参画推進月間」と定め、広く男女共同参画について関心と理解を深めていただくこととしました。

月間中と月間の前後には、フォーラムや各種啓発活動を通じて、市民や事業所の皆さんへの働きかけを行います。

今年度も「いなしき女と男のハーモニーフォーラム」の開催や、男女共同参画講座などが実施されます。男女がともにいきいきと暮らすことのできるまちづくりを進めるため、みんな

で男女共同参画社会の実現を目指しましょう。

### 女と男いなしき蒼風の会 会員募集

稲敷の地に男女共同参画のさわやかな蒼い風が吹き渡ることを願い、昨年の9月に設立されました。男女が支えあい、誰もが自分らしく輝いて生きられる社会の実現という大きな目標に向かって活動を行っています。具体的な活動内容は、男女共同参画についての学習や研究、実践活動、市が実施する事業への協力などです。一緒に活動できる方を随時募集していますので、参加してみたい方は、市役所秘書広聴課へお問い合わせください。

### 今年度予定されている男女共同参画講座（全3回）

#### 1 家庭で役立つ介護術

10月25日（土）／ふれあいセンター

#### 2 知っておこうDVについて

12月6日（土）／市役所江戸崎庁舎

#### 3 愛と平和、命の重みを考える

1月25日（日）／行方市レイクエコー

※講座としては締め切りましたが、2・3につきましては若干の空きがあります。参加してみたい方は、市役所秘書広聴課へお問い合わせください。

### いなしき女と男のハーモニーフォーラム

【日時】 11月16日（日） 午後12時40分～3時

【場所】 あずま生涯学習センター 多目的ホール

【内容】

■ オープニング：阿波小学校芸座連

■ 寸劇：はらんきょうの会

■ 基調講演：

地域でともに生きるには

～お父さんの子育てチャレンジ～「オヤジの育児体験」

講師：佐藤俊之氏（守谷市生活経済部 暮らしの支援課係長）

☆詳しい案内は広報10月号・ホームページをご覧ください。



# 来年5月21日から裁判員制度が始まります

## 国民が刑事裁判に参加する裁判員制度

裁判員制度は、あなた、そして国民一人ひとりの参加があってこそ、はじめて成り立つ制度です。あなたが参加することで、さまざまな感覚や豊かな視点が裁判に反映されます。

この制度は、国民から選ばれる裁判員が、刑事裁判に参加する制度です。6人の裁判員と3人の裁判官が、ともに刑事裁判に立ち会い、被告人が有罪か無罪か、有罪の場合どのような刑にするかを判断します。

●水戸地方裁判所 総務課 庶務係 ☎029-224-8408

裁判員制度ウェブサイト <http://www.saibanin.courts.go.jp/>



### 裁判員候補者名簿記載通知が届きます

裁判員裁判の実施に向けて、水戸地方裁判所では、茨城県内の44市町村の選挙管理委員会がくじで選んで作成したデータに基づき、この秋に、平成21年の裁判員候補者名簿を作成します。

裁判員候補者名簿に載った方には、12月10日ごろまでに、名簿に記載されたこととの通知（名簿記載通知）をお送りします。

この通知は、翌年、裁判員を選任するための手続を行う期日に裁判所にお越しいただくためのお知らせ（呼出状）が届く可能性があります。あらかじめ心づもりをしていただくためにお送りするものです。



したがってこの段階では、

まだ具体的な事件の裁判員候補者に選ばれたわけではありませので、すぐに裁判所にお越しいただく必要はありません。

裁判員候補者名簿に載った方には、この名簿記載通知と同時に調査票をお送りします。

### 調査票の記入・返送にご協力ください

調査票では、**1**裁判員になることができない職業に就いているかどうか（就職禁止事由の有無）、**2**1年を通じての裁判員の辞退希望の有無・理由、**3**月の大半にわたって裁判員となること（呼出状）が特に困難な特定の月がある場合、2か月を上限として、その特定の月における辞退希望の有無・理由をお

尋ねします。

このうち、**1**の裁判員になることができない職業に就いている方、**2**の70歳以上の方や学生などで、翌年1年間辞退を希望するとして方には、その後裁判所からお知らせ（呼出状）が届くことはありません。

また、**3**の理由が辞退事由に当たると認められた場合には、その月に審理が行われる裁判員対象事件の裁判員候補者に選ばれても裁判所からお知らせ（呼出状）が届くことはありません。

調査票をお送りするのは、このような事情をお尋ねすることにより、裁判員に選ばれることがない方が裁判員候補者として裁判所にお越しただかなくてもいいようにして、裁判員候補者の方々の負担を軽減するためです。記入・返送にご御協力ください。

今後も、裁判員制度の実施に向けて、皆さまに様々な情報をお知らせしていきます。

### 茨城県内では

来年1年間に必要な裁判員候補者を7600人と決定し、その人たちに名簿記載通知を送ります。（年間予想件数を114件、一つの事件に呼び出される候補者を100人とし、5〜12月の8ヵ月で計算した人数）県内の選挙人名簿登録者は6月現在で約242万4000人で、約319人に1人が選ばれる計算です。

### 裁判員選任までの流れ

▽10月下旬〜11月上旬頃

裁判員候補者名簿を作成

▽11月下旬〜12月上旬頃

裁判員候補者名簿記載通知書を送付

平成21年5月21日

裁判員制度スタート！

▽裁判の6週間前までに

事件ごとに名簿の中からくじで候補者を選びます。

▽裁判の当日

選任手続期日

6人の裁判員をくじで選任

# カナダの雄大な自然を満喫

## 第4回青少年親善大使、姉妹都市サーモンアームへ

8月6日から16日までの11日間にわたり、市内の中高校生19人と団長、指導員、随行員の総勢23人が青少年親善大使として姉妹都市サーモンアーム市(カナダ)へ派遣されました。23人の親善大使たちは、ホームステイなど様々な体験をしながら現地の青少年と終始元気に交流を深めてきました。

その報告を一部抜粋してご紹介します。

● 稲敷市企画課(江戸崎庁舎)

☎ 029-892-2000(内線2605)



### 親善大使の11日間

8月6日(水): 成田出発

8月7日(木)～12日(火): サーモンアーム近郊の各家庭でホームステイ

8月13日(水)・14日(木): バンプ観光

8月15日(金): 帰路へ(現地出発)

8月16日(土): 成田到着

●カナダで過ごした10日間  
新利根中3年 手塚菜  
サーモンアームで「素敵だな」と感じたことがありました。道を聞けば、笑顔で教えてくれました。ステイした家族はもちろんのこと、サーモンアームの人たちがみんな気さくで自然体で、日本とはひと味違った人と人との関わり方がとても心



地よかったです。普段なら人見知りしたり遠慮がちになる私が、リラックスして話すことが出来ました。豊かで、自由で、幸せな感じが心に伝わってきて、いやなことを全部きれいさっぱり忘れてしまうほど、とても楽しく気持ちよく過ごしてきました。  
カナダは雄大な自然が多く、湖や川の色がとてもきれいでした。その力強さと美しさ、見るものすべてに感動しました。中でも氷河がとけてできた湖の色は、言葉では表現できないほどきれいな青でした。このきれいな景色を忘れないように、しっかりと目に焼き付けてきました。目を閉じるとあの時の風景が、今でもくっきりと浮かびます。普段なら退屈でとても長く感

じる10日間が、カナダではほんの2、3日に感じました。  
カナダで過ごした私の10日間は、一生に一度の素晴らしい思い出として、心に残しておきたいと思います。また、サーモンアームの方々への感謝の気持ちも忘れずに、この素晴らしい体験を今後に生かしていきたいと思えます。

### 平成20年度青少年親善大使 (敬称略)

団長: 関川昭(東中校長)

指導員: 市村美絵(江戸崎中)、岩崎哲雄(桜川中)

親善随行員: 岡野福次郎(姉妹都市交流委員会)

団員: 福島光樹、田中陽菜、野口大輔、飯岡彩花、萩原拓也、野友翔太、岡村知夏、佐藤ミシェル、佐藤花梨、鴻巣誠、手塚菜、栗山恵圭、手塚裕之介、篠塚奈津紀、高木彩奈、黒田奈樹、大和田恵佑、甲賀あすか、根本彩花



# 「選挙」は私たち一人ひとりのために

## 郵便などによる不在者投票と投票所一部変更のお知らせ

『選挙』は私たちが政治に参加し、主権者としてその意思を政治に反映させることのできる最も重要で基本的な機会です。そして、私たち一人ひとりが『選挙』に関心を寄せることで、『選挙』はもっと身近なものになるといえます。『選挙』の際はあなたの大切な一票を忘れずに投じましょう。

● 稲敷市選挙管理委員会（江戸崎庁舎）

☎ 029-892-2000（内線 2209）



### ■ご存知ですか？ 郵便などによる不在者投票

身体障害者手帳、戦傷病者手帳、または介護保険の被保険者証の交付を受けている方で、障害の程度などが法定要件（両下肢、体幹、移動機能の障害の程度が1級または2級、介護保険の要介護状態区分が要介護5に認定されている方など）を満たしている方は、自宅で郵便などによる不在者投票をすることができます。ただし、郵便などによる不在者投票を行うためには、稲敷市選挙管理委員会から「郵便等投票証明書」の交付を受ける必要があります。有効期間は交付の日から7年間（要介護者にあつては、交付の日から介護保険の被保険者証に記載されている認定の有効期間の末日まで）ですので、紛失された場合や有効期限が切れた場合には再交付の申請が必要となります。

また、郵便などによる不在者投票ができる方で、自

ら投票の記載ができない方（一定の障害などに該当する方）は代理記載投票をすることができません。

詳細については選挙管理委員会までお問い合わせください。

### ■一部の地域で投票所が変わりました

広報稲敷7月号でもお知らせしましたが、次の選挙から下記のとおり、一部の地域で投票所が変更になります。

地域によりましては、これまでの投票所より距離的にご不便をおかけするところもございますが、ご協力をお願いいたします。投票にお出かけの際は、投票所入場券により投票所を必ずご確認ください。

投票所が変更になる行政区名または地区名	
江戸崎地区	門前第2、西町、新山、犬塚本郷、荒野、花指、小角、沼田第1、沼田第2
桜川地区	浮島（浮島東、浮島中央、浮島西）
	三次、馬渡
	甘田、四箇、須賀津
東地区	押砂、曲淵、四ツ谷、佐原組新田、手賀組新田、六角
	結佐、上之島、石納
	八筋川、境島、大島、三島、本新

新しい投票所	
投票所名	投票所施設名
江戸崎西投票所	江戸崎保健センター
浮島投票所	浮島小学校
飯出投票所	古渡小学校
須賀津投票所	稲敷市役所桜川庁舎
曲淵投票所	あずま南小学校
結佐投票所	稲敷市役所東庁舎
本新投票所	新東小学校



## 保育所入所案内 平成21年4月入所受付

市内の各保育所(園)への入所申し込みを受け付けます。  
▽受付期間…平成20年12月1日(月)～5日(金)、7日(日) 午前8時30分～午後5時15分 ※7日(日)は児童福祉課のみ受付 ▽受付場所…各総合窓口課(新利根庁舎は児童福祉課) ▽入所基準…市内在住者で0歳児から小学校就学前の児童で、保護者や同居の親族などが働いていたり、病气、出産または病人の看病などで児童の保育が困難な場合に  
限る

※江戸崎第一保育所・第二保育所は平成21年9月に江戸崎幼稚園と統合し、認定子ども園として開園予定です。  
場所は元高田小学校跡地に建設予定ですので、申し込みの際はご承知ください。

●稲敷市児童福祉課(新利根庁舎) ☎0297-8713247

保育所(園)名	住所	問合せ	定員
市立江戸崎第一保育所	椎塚1168	029-892-2246	80人
市立江戸崎第二保育所	江戸崎乙482-1	029-892-4094	140人
市立桜川保育所	古渡297-1	029-894-3703	70人
私立江戸崎保育園	江戸崎乙1258	029-892-2670	90人
私立新利根つばさ保育園	角崎1578-2	0297-87-3600	120人
私立幸田保育園	幸田1349	0299-79-2296	90人



## 家屋を取り壊す方へ 税務課までご連絡ください

固定資産税(土地、家屋、償却資産)は、毎年1月1日現在の所有者に課税されます。未

登記の建物や、滅失登記をしていない家屋の場合、取り壊しても届出がないと課税さ

れてしまうことがあります。家屋を取り壊した方は、税務課までご連絡ください。

●稲敷市税務課(桜川庁舎) ☎029-892-2000(内線4500・4507)



## 通信販売やネットショッピング 返品不可・代金前払いに注意!

通信販売やネットショッピングでは便利な反面、トラブルもあります。思っていない色と違う、サイズが合わない、使えないソフトや機器だったなどの問題が多数発生しています。チラシに「返品可」とあり、返品の場合が合えば問題はありませぬ。しかし、「どんな場合でも返品不可」とされている場合があり、交渉はできませんが相手が応じない場合はあきらめるしかありません。また、代金前払いで商品が届かない、業者と連絡が取れないなどのトラブルもあります。注文の際は記載

してある内容をよく読むことが必要です。テレビショッピングでは、書かれている小さい文字を見逃しがちです。気になることは電話で確認しましょう。

その他、誇大広告にも要注意です。クーリングオフは出来ませんので、納得した上での利用が大切です。

消費生活に関するご相談、情報提供などは左記まで。  
▽相談日…月、水、金曜日 午前9時30分～正午、午後1時～4時30分

●稲敷市消費生活センター(東庁舎内) ☎0299-78-3115

適合高齢者専用賃貸住宅

## サポートハウス いなしき



☎0299-79-3301  
<http://www.inasiki.co.jp>

稲敷市光葉2-7 (株) いなしき  
訪問介護事務所 併設

## 体験入居実施中

○体験入居 1泊2日 2,300円(3食込み)

## 入居者募集中

○入居費用 入居時費用 341,500円  
○月額費用 家賃 62,000円  
管理費 31,500円  
○選択サービス 食費・朝食400円 昼夕食700円  
○入居条件 原則60歳以上の方ならどなたでも。  
なお、要介護1～5の方も入居可能です。



## 社会保険料控除証明書 年末調整や確定申告に

- 国民年金保険料は社会保険料控除の対象  
国民年金保険料は、納付した金額が所得税・市町村民税の社会保険料控除の対象となります。
- 国民年金保険料を社会保険料控除として申告する場合は、毎年1月1日から12月31日までの間に納付（納付見込みを含む）した国民年金保険料の額を証明する書類の添付が必要ですが、毎年11月上旬に送付する生命保険会社などが発行する控除証明書と同様に、1年間に納付した国民年金保険料の額を証明する「社会保険料（国民年金保険料）控除証明書」（ハガキ）が、社会保険庁から毎年11月上旬に送付されます。
- 証明内容は、  
①本年1月から9月30日まで納付された国民年金保険料額
- ②年内に納付が見込まれる場合の納付見込額
- 2月上旬に送付される場合  
年の途中から国民年金に加入した場合など、10月1日から12月31日までの間に初めて保険料を納付する方については、翌年2月上旬に同様の証明書が送付されます。
- 国民年金保険料は世帯で連帯して納付  
国民年金保険料は、被保険者本人だけではなく、その世帯の世帯主および配偶者も連帯して納付する義務があります。ご家族の国民年金保険料を納付した場合は、その納付額の全額が納付した方の所得税などの控除対象となりますので、年末調整などの手続きの際にご自身の社会保険料の額と合算して申告してください。この場合、ご家族分の証明書



## 身体障害者訪問入浴サービス 移動入浴車による入浴

稲敷市では平成20年10月1日より身体障害者訪問入浴サービスを開始しました。家庭において入浴が困難な重度の身体障害者および身体障害児に対し、移動入浴車による入浴の機会を提供します。

詳細は下記までお問い合わせ

提供します。

わせください。

- 事業の対象になる方  
身体障害者手帳の交付を受けている方で、次の要件を満たす方を対象とします。
- ①家庭において家族のみで入浴させることが困難であると認める方
- ②医師が訪問入浴の利用に  
関し利用可能と認める方
- ③介護保険法の規定による要介護認定または要支援認定を受けることができない方

- 利用料金  
①生活保護法による保護を受けている世帯…無料  
②右記以外の世帯…利用1回あたり1250円
- 利用回数  
週1回を限度

●稲敷市社会福祉課障害福祉係（新利根庁舎） ☎029-892-2000（内線32007）

も申告する方の申告書に添付などする必要があります。  
ご不明の点は、社会保険庁から送付される「社会保険料（国民年金保険料）控除証明書」に記載されている問い合わせ先までお願いします。

▽問合せ先…控除証明書専用ダイヤル ☎0570-070-117（平成21年3月13日まで）

●稲敷市保険課年金係（桜川庁舎） ☎029-892-2000（内線4609）

## 広告募集

市では、「広報稲敷」と「ホームページ」に掲載する有料広告を募集します。会社やお店などの広告を掲載していませんか？

- ▽広報紙(1回)：1枠=2万円/半枠=1万円
- ▽ホームページ(1か月)：1万円

●稲敷市商工観光課(東庁舎) tel.029-892-2000(内線5209)

クレジット・サラ金等でお困りの方 取り立てストップします

## 電話法律相談

毎月の返済に行き詰まった方も  
今はまだ返済できている方も  
まずはお気軽にお電話を！

◆費用分割相談可◆

弁護士河嶋卓也(第二東京弁護士会)  
弁護士岡部眞也(東京弁護士会)

## ちよだ総合法律事務所

債務整理/破産/その他民事/刑事

03-5226-3060

ホームページ <http://chiyodalaw.jp/> 携帯はこちら・<http://chiyodalaw.jp/i/>  
東京都千代田区四番町4-8 野村ビル4階(麹町駅徒歩3分、市ヶ谷駅徒歩5分)





## 稲敷の奉納相撲 歴史民俗資料館企画展

歴史民俗資料館では、11月1日(土)～12月7日(日)の期間に企画展を開催します。

奉納相撲とは、社寺の祭礼に奉納するために行われる興行相撲、いわゆる宮相撲のことです。

稲敷市内でも、戦前まではたくさん神社や寺院で『若い衆』たちによって、奉納相撲が執り行われて来ました。今では数か所だけにりましたが、地域の人々の手によって『子供相撲』となり、受け継がれています。古渡の熊野神社、江戸崎荒宿の鹿島神社、椎塚の諏訪神社そして柴崎の愛宕神社の例祭で、子ども達を集めて相撲を取らせています。しかし戦前、戦中と激動のなかでも守り受け継がれてきた奉納相撲は、現在行われている『子供相撲』とは違い、健康で力強い『若

い衆』によって盛大に取り組まれていました。地元の高老達は「昔は賑やかだった。昔は…」と話しています。

この様に神社の例祭や村のマチで行われ、また現在も行われている奉納相撲の軌跡を、関係者への聞き取り調査の成果、古い写真パネルや神社に保管されている板番付、相撲博物館から借用した相撲人形などにより紹介します。

●稲敷市立歴史民俗資料館  
2F企画展示室 ☎029  
9・79・3211



## 秋季全国火災予防運動 11月9日(日)～15日(土)

■全国統一標語  
火のしまつ 君がしなくて 誰がする

これからの季節、各ご家庭では、暖房器具の使用が増えていくと思います。

火災は、僅かな火種でも使う者のちょっとした油断から発生し、財産だけでなく、尊い命をも瞬く間に奪ってしまいます。住宅火災

大切な人の命を守るため、住宅用火災警報器を設置しましょう。

火災ゼロ、災害に強い地域作りを目標に、みんな頑張ります。

※消防署、市役所では火災警報器の訪問販売などの販売斡旋は行っておりません。なお、設置場所に関する詳しい内容は来月号に掲載致します。

●江戸崎消防署 ☎029  
・892・1238/防災  
情報テレホンサービス ☎  
0297・64・0119



## 家庭の粗大ゴミ収集 桜川地区

一般の家庭から出る粗大ゴミの収集を行います。

▽日付：11月9日(日) Ⅱ鉄くず、アルミ、自転車、モーター、ガラス/11月16日(日) Ⅱ家電製品、家具、ガラス、その他 ▽時間：午前9時～正午、午後1時～

4時 ▽場所：市役所桜川庁舎 ※雨天決行

●稲敷市生活環境課(桜川庁舎) ☎029・892  
・2000(内線4400)

## 自衛官募集 2等陸・海・空士

▽試験種目：2等陸・海・空士(男子) ▽受験資格：採用予定月の1日現在、18歳以上27歳未満の男子 ▽受付：年間を通じて ▽試験期日：11月22日(土)≡百里基地、12月13日(土)≡土浦駐屯地、1月10日(土)≡霞ヶ浦駐屯地、2月7日(土)≡勝田駐屯地

詳しくは、左記まで問い合わせください。

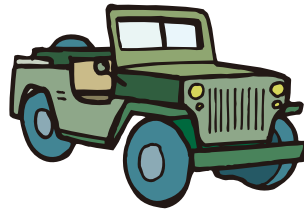
●自衛隊茨城地方協力本部  
龍ヶ崎地域事務所 ☎0297-64-3351 / <http://www.mod.go.jp/pcoo/baraki/>

## 陸上自衛隊 記念行事開催

陸上自衛隊土浦駐屯地では、開設56周年の記念行事を開催します。 ▽日時：11月15日(土)午前9時～午後3時 ▽場所：陸上自衛隊武器学校(土浦駐屯地) ▽内容：アトラクション、装備

品展示、戦車試乗、高機動車試乗、野外売店など ▽その他：雨天時は、内容の一部中止、変更の場合があります。

●陸上自衛隊武器学校広報  
援護班 ☎029-887-1171(内線227)



## オートタムパーティー 女性参加者募集

稲敷市商工会青年部では、県南地区商工会青年部(稲敷市、竜ヶ崎市、取手市、牛久市、守谷市、美浦村、阿見町、河内町、取手市藤代、利根町)の共同事業として、「オートタムパーティー」を開催します。 ▽日時：11月22日(土)午後6時～ ▽場所：牛久シャトー ▽参加資格：20歳以上の独身女性

## 人権週間 記念フェスタ

▽参加費：1000円 ▽申込：電話またはファックスで、牛久市商工会へ申し込む。ファックスは必要事項(①氏名 ②年齢 ③職業 ④住所 ⑤連絡先)を明記 ※定員になり次第終了

●牛久市商工会 ☎029-872-2520 / fax 029-872-1991

県では、多くの県民の皆さまに身近なところから人権を考えていただく機会とするため、人権週間期間中に記念フェスタを開催します。皆さまの参加を心よりお待ちしております。 ▽日時：12月6日(土)午後1時～ ▽場所：石岡市民会館ホール ▽内容：各種表彰式、講演/重松清氏、など ▽費用：無料 ▽申込方法：電話、メール、ファックス、はがきのいずれかで必要事項を記入のうえ申込。催事名(人権週間記念フェスタ)、住所、氏名、電話番号、

## 女性の人権 電話相談窓口

合計人数  
●県人権啓発推進センター  
☎029-301-3136 / fax 029-301-3138 / [kosos@pref.ibaraki.go.jp](mailto:kosos@pref.ibaraki.go.jp) / 310-8555  
5 水戸市笠原町978-6

人はみな人権があります。しかし、残念ながら女性に対する人権侵害が依然として、発生しており、大きな社会問題となっております。そこで、法務省、全国人権擁護委員連合会および茨城県人権擁護委員連合会は、悩みを持った女性が気軽に相談できる電話相談窓口を設置しました。職場における男女差別やセクハラ、夫やパートナーからの暴力、ストーカーなどの女性に対するあらゆる人権侵害について相談を受け付けています。秘密は厳守します。

▽期間：11月17日(月)～23日(日) ▽時間：午前8時30分～午後7時(土、日曜日)

## 「介護の日」事業 講演会、相談など

は午前10時～午後5時) ▽相談電話：0570-070-810 ▽相談員：人権擁護委員、法務局職員

●水戸地方法務局人権擁護課 ☎029-227-9919

今年から11月11日は「介護の日」となりました。茨城県では、11月11日に県庁舎と茨城県総合福祉会館で講演会や介護・健康相談およびシルバリーハビリ体操のデモンストレーションを実施いたします。また、県庁舎2階県民ホールでは、11月10日から14日まで介護関係団体などによるパネルや福祉用具の展示を実施します。詳しくは、茨城県介護保険室ホームページまたは稲敷市高齢福祉課に配置しておりますリーフレットをご覧ください。参加費は無料です。ぜひ参加ください。

●県介護保険室 ☎029-301-3332 / <http://>

[/www.pref.ibaraki.jp/bukyoku/hoken/kaigo/](http://www.pref.ibaraki.jp/bukyoku/hoken/kaigo/)

## 男女共同参画 ハーモニフォーラム

男女共同参画の推進に関する活動が積極的に行われることを目的として「男と女ハーモニフォーラム2008」を開催します。▽テーマ：支えあい、分かちあい、そして豊かに ▽日時：11月23日(日)午後1時～4時 ▽場所：牛久市中央生涯学習センター ▽参加者数：約800人 ▽内容：談義、アトラクション、講演／荒木由美子氏、など ●県南地方総合事務所県民生活課 ☎029・822・7026

## 男女共同参画 創業支援セミナー

女性のための創業支援セミナー(入門編)を開催します。内容などの詳細は下記へ問い合わせください。▽日時：11月29日(土)午後1時～4時30分／12月6日(土)

午後1時～4時30分 ▽会場：茨城県女性プラザ男女共同参画支援室 ▽定員：40人(先着順) ▽参加費：無料

●県女性青少年課女性プラザ男女共同参画支援室 ☎029・233・3982

## 税務相談 電話相談センター

11月4日(火)から、電話による国税の質問や相談は、国税局「電話相談センター」でお受けしています。これに伴い、税務署の代表電話が自動音声案内に変わりました。

なお、10月24日をもって、税務相談室水戸分室、土浦分室は閉鎖しました。▽電話相談センター：029・7・66・1303 ●竜ヶ崎税務署 ☎0297・60・2004

## 建退共制度 建設業界の退職金

労働者が建設業界で働くことをやめたときに建退共か

ら退職金を支払うという、業界全体での退職金制度です。国の制度なので、安全、確実、申込手続きは簡単です。詳しくは左記の電話番号に問い合わせください。

▽加入できる事業主：建設業を営む方 ▽対象となる労働者：建設業の現場で働く人 ▽掛金：月額310円 ▽その他：事業主が変わっても退職金は企業間を通算して計算される

●建設業退職金共済事業茨城支部 ☎029・221・5126

## 結婚・子育て わくわくキャンペーン

県では、結婚し家庭を築くことの大切さや、出産・子育ての意義・素晴らしさについて理解を深めるキャンペーンを11月に行います。詳しくはホームページをご覧ください。

11月16日(日)「家庭の日」  
「いばらきKids Club カード」協賛店舗での特別優待サービス(参加店舗のみ)、子

育て相談会、啓発グッズ配布などのまちかどキャンペーン

## 11月24日(月)

親子のきずなフォーラム(入場無料) ▽時間：午後1時～3時30分 ▽場所：県民文化センター大ホール ▽内容：親子で楽しむ子守唄コンサート、子育てシンポジウム、ほか

●県子ども家庭課少子化対策室 ☎029・301・3261 / fax 029・301・3269 / <http://www.pref.ibaraki.jp/bukyoku/hoken/jifuku/>



## 再チャレンジ女性 企業との交流会

企業の再就職者に対する期待や求める資質などについての考え方、再就職希望者に向けてのアドバイスを得

る機会を提供します。▽日時：11月21日(金)午後1時30分～3時30分 ▽会場：つくば国際会議場303号室 ▽対象者：育児、介護などで退職し、再就職を希望している方 ▽定員：30人 ▽受講料：無料 ●(財)21世紀職業財団茨城事務所 ☎029・226・2413

## 胃がんに関する 講演会開催

がんを知るため、胃がんの予防、早期発見、診断、治療法についての現状、またがんにならないためにはどうすればよいのかについて講演会を開催します。

▽日時：12月6日(土)午後1時30分～4時 ▽筑波学院大学 講堂 ▽定員：300人 ▽費用：無料 ▽申込方法：「公開セミナー参加希望」と明記の上、参加者氏名、住所、電話番号、参加人数を明記して、ファックスまたはEメールで申し込み



● 県立中央病院・県地域がんセンター企画情報室 ☎ 0296・77・1121 (代) / fax 0296・77・2886 / seminar@hubyojn.pref.ibarakijp

## 第14回美養祭 11月8日(土)

「第14回美養祭」(文化祭)が開催されます。内容は、学習発表会、模擬店、バザー(お楽しみ活動)などです。ご来校を心よりお待ち申し上げます。なお、ご来校の際には、上履きを持参してください。詳しい問い合わせは、左記までお願いします。▽日時：11月8日(土)午前9時20分～▽場所：美浦養護学校

● 美浦養護学校 ☎ 029・885・4166

## ホスピタルコンサート 11月22日(土)

第8回ホスピタルコンサートとして、新進気鋭の音楽家お二人をお迎えします。みんなで歌うコーナーもあり

りますので、お気軽においでください。▽日時：11月22日(土)午後2時～(開場午後1時30分)▽会場：みやぎぎホスピタル 6階

レインボーホール(入場無料)▽曲目：「ある晴れた日に(蝶々夫人より)」「サウンド・オブ・ミュージックより」「上を向いて歩こう」など▽出演：布施雅也(テノール)、森岡紘子(ソプラノ)、久住綾子(ピアノ) ●みやぎぎホスピタル ☎ 0297・87・3321



## 健康教室 高血圧について

宮本病院では地域の皆さまの健康管理のお手伝いの場として、左記のような教室を開催しています。送迎サービスもありますので、お誘い合わせのうえ、ご参加

ください。▽日時：12月7日(日)午後1時～2時30分

▽テーマ：高血圧について / 講師：宮本二郎(宮本病院院長)▽場所：宮本病院健康教室▽申込方法：一週間前までに左記へ電話▽参加費：無料 ●宮本病院地域医療連携室 ☎ 0299・79・2114

## 社労士会セミナー 労働契約のルール

茨城県社会保険労務士会では、就業形態の多様化とともに増大する個別労働関係紛争を未然に防止するため、地域の中小企業に対して「社労士会セミナー」を開催します。▽日時：11月13日(木)午後1時30分～4時30分▽場所：ホテルレイクビュー水戸▽テーマ：労働契約のルール▽対象：事業主、人事担当者など▽定員：200人▽参加費：無料▽申込：左記へ電話

●茨城県社会保険労務士会

☎ 029・226・3296

## 事業主のみなさんへ 労働保険の加入義務

労働者(アルバイトを含む)を一人でも雇っている事業主は、労働保険(労災保険・雇用保険)に加入する義務があります。

加入手続きについては、茨城労働局労働保険徴収室最寄りの労働基準監督署、ハローワークへお尋ねください。

●茨城労働局労働保険徴収室 ☎ 029・224・6213

## いい歯デー 歯の何でも電話相談

▽日時：11月16日(日)午後2時～5時▽相談内容：治療内容、歯の健康相談、治療費、医療機関の紹介、など▽受付電話：029・823・7930、029・835・0737▽回答者：歯科医師▽相談料：無料

●茨城県保険医協会



## 電話帳回収 NTT東日本

地球環境保護、資源の有効活用のため、NTTでは、古い電話帳のリサイクルを積極的に推進しています。新しい電話帳を各ご家庭に11月中にお届けしますので、その際、古い電話帳を配達員へお渡しください。ご不在などで古い電話帳を回収できなかったお客様へは、改めて回収に伺いますので、左記へご連絡お願いします。 ●タウンページセンター ☎ 120・506・309

## 法律相談

11月18日(火) 江戸崎庁舎 / 11月19日(水) 東庁舎  
法律問題の相談に弁護士がお答えします。予約制。受付＝11月10日(月)午前8時30分～ / 定員＝各会場6名。

●稲敷市総務課(江戸崎庁舎) tel.029-892-2000(内線2209)

## 心配ごと等合同相談

11月6日(木)	東分庁舎	弁
11月13日(木)	桜川庁舎	司
11月20日(木)	江戸崎公民館	司
11月27日(木)	ふれあいセンター	

### 相談内容

各種相談の合同相談を行います。

▽時間：午後1時30分～4時

①心配ごと相談＝日常生活の諸問題について相談に応じます。予約制。弁＝弁護士、司＝司法書士に相談できます 申込：稲敷市社会福祉協議会 tel.029-892-5711

②行政相談＝行政に関する相談を受け付けます 問：稲敷市総務課(江戸崎庁舎) tel.029-892-2000(内線2209)

③人権相談＝人権に関する相談に人権擁護委員などがお答えします 問：稲敷市人権同和対策室(新利根庁舎) tel.029-892-2000(内線3300)

## 生活相談

隣保館の設置されていない地域の生活や人権などの問題について、専門の相談員が応じます。

▽日時：毎週水曜日、午前9時～正午 ▽場所：新利根庁舎、小角地区農村集落センター

●稲敷市人権同和対策室(新利根庁舎) tel.029-892-2000(内線3300)

## 教育に関する相談

### 教育相談

いじめ、不登校、友人関係など児童生徒に関する教育問題全般に、市教育相談員が面接や電話でお答えします。

▽日時：月～金曜(祝日を除く) / 午前9時～午後5時

●稲敷市教育相談室(新利根庁舎) tel.0297-87-0121

### スクールカウンセリング

臨床心理のカウンセラーが面接や電話でお答えします。

▽対象：市内小中学校 ▽申込：予約制 ▽日時：午前9時～午後5時 ▽会場：下記の番号にて確認

火曜日＝江戸崎中、江戸崎小、桜川中のいずれか

問：江戸崎中学校相談室 tel.029-892-3780

木曜日＝新利根中、東中のいずれか

問：新利根中学校相談室 tel.0297-87-5003

### 家庭児童相談

養護、虐待、非行、育成、心身障害など、乳幼児から児童に関する相談に、家庭相談員が面接や電話でお答えします。

▽日時：月～金曜(祝日を除く) / 午前9時～午後4時

●稲敷市家庭児童相談室(新利根庁舎) tel.0297-87-3247

### 家庭教育相談

臨床心理士の先生が、子育てに関する悩みにお答えします。

▽日時：11月6日(木)、11月20日(木) 午前10時～午後4時 ▽場所：各公民館、生涯学習センター ▽申込：予約制

●稲敷市教育委員会生涯学習課(新利根庁舎) tel.0297-87-3439

## 11月の納税

▽納期限：12月1日(月)  
・後期高齢者医療保険料：5  
期

## 市の人口(常住人口)

総人口：47,729(-40)  
男：23,575(-14)  
女：24,154(-26)

世帯数：14,971(6)

※10月1日現在。かっこ内は前月比

## 休日診療当番医

11月2日(日)	湯原病院(阿見町) tel.029-887-0310 佐倉クリニック(門前第2) tel.029-892-7011
11月3日(月)	阿見第一クリニック(阿見町) tel.029-887-3511 ゆはらクリニック(古渡) tel.029-894-2002
11月9日(日)	美浦中央病院(美浦村) tel.029-885-3551 江戸崎病院(阿波) tel.029-894-2611
11月16日(日)	宮崎こどもクリニック(阿見町) tel.029-887-3510 坂本耳鼻咽喉科医院(戸張) tel.029-892-2627
11月23日(日)	さかえ医院(阿見町) tel.029-888-2662 宮本病院(幸田) tel.0299-79-2114
11月24日(月)	森脇整形外科(阿見町) tel.029-843-7888 江戸崎眼科(佐倉) tel.029-892-0262
11月30日(日)	小林医院(阿見町) tel.029-889-1134 鈴木クリニック(沼田) tel.029-892-3640
12月7日(日)	おおさわ眼科(阿見町) tel.029-843-7272 角崎クリニック(中山) tel.0297-87-6030
12月14日(日)	河合内科医院(阿見町) tel.029-843-3301 矢野整形外科医院(浜新宿) tel.029-892-2127
12月21日(日)	なるしま内科医院(阿見町) tel.029-869-4820 竹尾医院(河内町) tel.0297-86-2436
12月23日(火)	かたやま耳鼻咽喉科(阿見町) tel.029-887-3349 古橋医院(西代) tel.0299-78-3770
12月28日(日)	沼崎医院(美浦村) tel.029-885-2358 江戸崎病院(阿波) tel.029-894-2611

▽診療時間：午前9時～午後4時

※都合により変更になる場合があります。要確認

## 情報メール配信

市からのさまざまな情報を、携帯電話やパソコンへ配信します。

▽PC用：市HPから

▽携帯用：[http://www.city.inashiki.lg.jp/mail\\_service/mobile/](http://www.city.inashiki.lg.jp/mail_service/mobile/) ※QRコードは裏表紙

## 医療・健康

### 茨城県救急医療情報システム

医療機関の検索、休日診療当番医、小児輪番など情報が検索できます。毎日24時間対応。

●救急医療情報コントロールセンター tel.029-241-4199

●救急医療情報システム <http://www.qq.pref.ibaraki.jp/>、  
携帯 <http://www.qq.pref.ibaraki.jp/kt/>

### 茨城子ども救急電話相談

子どもの急な病気の場合などに、看護師のアドバイスが受けられます。

▽受付時間：平日＝午後6時30分～午後10時30分

▽プッシュ回線の固定、携帯電話＝局番なしの#8000 / 非プッシュ回線の固定・公衆電話から＝tel.029-254-9900

### いなしき健康相談

医師が医療相談にお答えします。24時間毎日対応。

●フリーダイヤル tel.0120-69-3389

## 稲敷市地域交流スペース

陶芸教室(予約制)	火、木曜＝午後1時～ / 日曜＝午前9時～
囲碁教室	毎週月曜午後1時～
カラオケ愛好会	火、土曜午後1時30分～
太極拳教室	11月12日(水)午後1時30分～
梅さんの落語会	11月17日(月)午前10時30分～
新舞踏教室	11月20日(木)午前10時30分～
生花教室	11月20日(木)午後1時30分～
手話愛好会	11月21日(金)午後7時～
料理教室	11月24日(月)午前10時～
リハビリ体操教室	11月24日(月)午後1時～
絵手紙教室	11月26日(水)午後1時30分～
茶道教室	11月27日(木)午前10時～

●稲敷市地域交流スペース(特別養護老人ホーム「水郷荘」内)  
tel.0299-79-2319





1c



1a



1b



3



2

### ①市内の運動会

9月6日の各中学校の体育祭を皮切りに、10月初旬まで各小学校や幼稚園、保育所(園)で運動会が開催されました。休日の朝に上がる花火の音を聞いたたびに、子ども達の笑顔が思い浮かぶ季節でした。9月6日桜川中学校(表紙と1a) / 9月21日江戸崎小学校(1b) / 10月4日ゆたか幼稚園(1c)

### ②空港公園の中学生海外派遣事業

成田空港が開港して30周年を迎えました。これを記念して8月21日から27日まで、シンガポール・マレーシアへの中学生海外派遣事業が行われました。対象は成田空港近隣に住む中学生22人で、稲敷市からも荻原愛さんと萩原駿斗さん(新利根中)が参加。現地中学生との国際交流・異文化体験・空港見学などを経験してきました。

### ③交通安全キャンペーン

秋の全国交通安全運動として9月22日、美浦村と合同の秋の交通安全キャンペーンが開催されました。今回は美浦村125号バイパスでの啓発活動。路行くドライバーにチラシや採りたての新米をくばって、交通安全を呼びかけました。

### ④ガチンコベースボール大会

9月14日、新利根総合運動公園野球場で、元プロボクシング世界チャンピオン渡嘉敷勝男さん・竹原慎二さん・畑山隆則さんを招き、野球大会を開催しました。





7



4



5



6

# で・き・ご・と

## 8-9月

市内の様々な行事、  
出来ことなどを取り上げます。

●稲敷市秘書広聴課 tel.029-892-2000(代表)

地元野球青年約50人の中にその3人が加わり、親睦を深めながらの野球大会。普段テレビでは見られない珍プレーや好プレーで、試合を盛り上げてくれました。

### ⑤敬老会に千三百人

4回目となる稲敷市敬老大会が9月14日、江戸崎体育館で開催され、75歳以上の高齢者約1300人が元気に出席されました。市内の最高齢者は、女性で菅原しまさん(すだちの里/102歳)、男性で飯島隣平さん(甘田/101歳)です。

式典では、出席者を代表して、参加者の中の最高齢者の井尾瀬ウメさん(95歳)に記念品の贈呈が行われました。

### ⑥鹿島様で奉納相撲

9月1日、蝉時雨に境内を取り囲まれた江戸崎荒宿の鹿島神社で、子ども達の奉納相撲が行われました。この日は鹿島様の例祭で、若い衆の音頭により地元の子も達が沢山集まり、樹齢数百年の木立の中、歓声が響いていました。

### ⑦詩吟で優勝

小幡保さん(沼田台)が茨城県吟詠剣詩舞総連盟主催の40回記念大会「吟士権コンクール」の決勝大会一般第2部(70歳以上)で優勝され、吟士権証を授与されました。

小幡さんは詩吟を本格的に始めて30年の超ベテラン。感想をお聞きすると、「県で頂点の賞を頂き、人生の記念になります。」と語っていただきました。



## 『認知症サポーター養成講座』受講者募集

自分や家族が認知症であることを、恥ずかしいこと、情けないことと思いませんか？認知症は誰にでも起こりうる脳の病気です。

認知症になっても、周囲の理解と気遣いがあれば穏やかに暮らしていくことは可能です。そのためには地域の支え合いが不可欠です。地域包括支援センターでは、認知症の人とその家族を支える地域づくりを目指しています。その第一歩として、認知症サポーター養成講座を開催します。

講座では、認知症介護アドバイザー新保瑠美子氏とともに、認知症について理解しながら、認知症の人や支える家族への接し方を学び、私たちに何ができるか一緒に考えていきます。「認知症について学んでみたい」という“意欲”がある方なら、どなたでも参加できます。1時間半の認知症サポーター養成講座を受講した方には、サポーターとしての証し“オレンジリング”が贈られます。

### 開催日程

日程	時間	場所	定員
11月13日(木)	午後2時～3時30分	江戸崎保健センター	30人
11月21日(金)	午前10時～11時30分	東保健センター	30人
12月5日(金)	午後1時30分～3時	桜川公民館	30人
12月11日(木)	午後2時～3時30分	ふれあいセンター	30人

どの会場も同じ内容ですので、いずれかに参加してください。

▽受講受付期間：各開催日5日前まで

●市地域包括支援センター tel.029-834-5353



### 皆さまからの善意

社協では、皆さまから頂いた寄付金や物品を、善意銀行事業にて取扱いをしています。ご協力ありがとうございました。(8月1日～9月30日)

■寄付品<敬称略>

齋藤文字 介護用品一式

■寄付金

さくらんぼ会、茨城県自動車整備振興会江戸崎支部



桜川文化カラオケ愛好会様よりチャリティーの収益金の寄贈



### 在宅福祉有償サービス 協力会員募集！

社協では、地域のお年寄りや障害を持った方が日常生活で困った時に、ボランティア精神を持って簡単な身の周りのお手伝いをしてくださる方を募集しています。ぜひご連絡ください！

▽活動内容：買い物、食事づくり、そうじ、洗濯など

●稲敷市社会福祉協議会 tel.029-892-5711



利用者



サービス提供



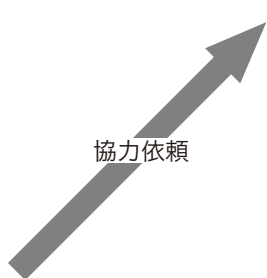
協力会員

利用申込



稲敷市社協

協力依頼



活動費 1時間600円  
(利用券使用)



### 共同募金の確認とお願い

現在「赤い羽根共同募金」と「歳末たすけあい募金」の集約を区長さんに依頼して、戸別募金活動を実施しています。稲敷市になってから、2つの募金を一括して1戸あたり500円を目安に市民の皆さんにご協力をいただいています。

その際に、領収書を発行していますが、500円と明記しているものと、金額を示していないもの(500円以外の金額の方)の2種類配布しました。地区の皆さんには、ご迷惑をかけましたこととお詫び申し上げ、募金活動の趣旨をご理解の上、ご協力をお願いします。

●稲敷市社会福祉協議会 tel.029-892-5711





# 社協のひろば social welfare

- 稲敷市社会福祉協議会 tel.029-892-5711/fax029-892-5922
- 稲敷市地域包括支援センター tel.029-834-5353/fax029-892-5733



## 稲敷市障がい者センター ハートピアいなしきの活動拝見

4月1日にハートピアいなしきが開所して、はや半年が過ぎました。現在は45人の方に利用いただいております。最初は新しいセンターということもあり、緊張でいっぱいだった通所生も、今は笑

顔の花が咲き、活気にあふれています。ハートピアは、就労継続支援B型事業、自立訓練事業(生活訓練)、生活介護事業の3事業の組み合わせを通して、利用者の方々がゆとりを持って自立できるような環境作りをしています。

● 障がい者センターハートピアいなしき tel.0299-79-3737

### 1日の活動スケジュール

午前8時30分	送迎バス出発
午前9時50分	送迎バス到着
午前10時	朝のつどい(体操・歌)
午前10時15分	水分補給
午前10時30分	3事業に分かれての活動、作業・訓練
正午	給食、昼休み
午後1時	昼の体操(ウォーキング)
午後1時30分	3事業に分かれての活動、作業・訓練
午後3時	水分補給
午後3時15分	帰りのつどい
午後3時30分	送迎バス出発



## 古紙回収

9月より就労継続支援B型事業として、古紙回収活動を始めました。江戸崎地区、新利根地区、桜川地区、東地区の各公署、事業所から回収しています。ご協力をいただき、誠にありがとうございます。

### ■主に回収しているもの

古新聞・雑誌・書籍・ダンボールなど

● 障がい者センターハートピアいなしき tel.0299-79-3737



## お知らせ

### 生活介護事業 入浴サービス

当事業では、生活介護事業利用者を対象に、毎週水曜日の午後を実施しています。

### 夜間支援事業

障がいのある方に対して、夜間の生活の場をつくり、自立に向けた訓練や指導を行います。また、日常の介護をしている家族の負担を少しでも軽くする事を目的とした事業も始まりました。

● 障がい者センターハートピアいなしき tel.0299-79-3737



朝のつどい



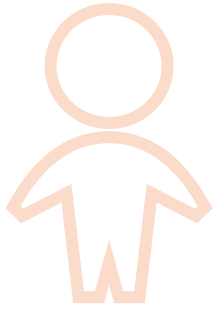
作業の様子



調理実習



体調管理



# 子育て child rearing

## 稲敷市子育て支援センター

- あいアイ (ふれあいセンター内) tel.0297-87-7070
- つばさ (私立新利根つばさ保育園内) tel.090-2210-7355
- ひまわり (私立江戸崎保育園内) tel.090-3232-2680



### あいアイ

あいアイに砂場ができました！

サラサラサラ…、ギュッギュッギュッ…、触ってみたり、固めてみたり、子ども達は砂の感触が大好きです。おだんごやケーキを作ってままごと遊びを楽



しんだり、お母さんと一緒に、山や川、トンネルを作ってダイナミックな遊びを展開したりしています。解放感が味わえる砂遊びを存分に楽しんでください。



### つばさ・ひまわり

～モビールを作ろう～

ゆらゆらと動くものが大好きな子ども達。フェルトを使って、かわいいモビールを作ってお部屋に飾ってみませんか？

▽期日：下記日程参照 ▽時間：午前10時～正午

～手芸講座～

手芸は苦手というお母さん方でも簡単に、短時間で仕上がる小物作りです。ぜひこの機会にチャレンジしてみませんか？手作りの良さ、暖かさ、できた喜びなど感じられるのではないのでしょうか？

▽期日：11月25日(火) ▽時間：午前10時～正午 ▽持ち物：裁縫道具



## あそびの広場日程

### あいアイ

▽時間：午前10時30分～11時30分 ▽対象：0歳～就園前  
▽予約制(すくすくdayは不要、午前10時～) ※11月11日(火)は休館

- 11月6日(木) すくすくday / 東保健センター
- 11月7日(金) ママとあそぼう(0歳～1歳半) / あいアイ
- 11月12日(水) 新聞紙であそぼう / 東保健センター
- 11月13日(木) 新聞紙であそぼう / 桜川保健センター
- 11月14日(金) 新聞紙であそぼう / 江戸崎保健センター
- 11月17日(月) 新聞紙であそぼう(1歳半～) / あいアイ
- 11月18日(火) やきいもを食べよう ※雨天の時は20日(木) / あいアイ
- 11月19日(水) すくすくday / 東保健センター
- 11月21日(金) ベビーマッサージ(6ヶ月まで) / あいアイ
- 11月25日(火) 誕生会(11月生まれ) / あいアイ

### つばさ

▽時間：午前10時～11時30分(製作・講座) ▽要予約

- 11月4日(火) モビールを作ろう(妊婦さん～1歳3ヶ月)
- 11月6日(木) 給食試食会(離乳食完了児、各園5組)
- 11月11日(火) モビールを作ろう(1歳3ヶ月～2歳)
- 11月13日(木) 木の実で遊ぼう(どなたでも)
- 11月18日(火) モビールを作ろう(2歳半～3歳)
- 11月20日(木) ホットプレートでおやつ作り(3歳～就園前)
- 11月25日(火) 手芸講座(どなたでも、12組)
- 11月27日(木) ムーブメント(2歳半～、15組)

### ひまわり

▽時間：午前10時～11時30分(製作・講座) ▽要予約

- 11月5日(水) モビールを作ろう(どなたでも)
- 11月6日(木) 給食試食会(離乳食完了児、各園5組)
- 11月12日(水) リズムで遊ぼう(どなたでも)
- 11月19日(水) 体を動かして遊ぼう(どなたでも)
- 11月25日(火) 手芸講座(どなたでも、12組)
- 11月26日(水) モビールを作ろう(どなたでも)
- 11月27日(木) ムーブメント(2歳半～、15組)



# 保健センター public health center

●稲敷市健康増進課(ふれあいセンター内) tel.0297-87-6111



## 健康づくり講演会 タバコの害について知ろう!

最新のタバコ情報をお伝えします!

また、禁煙に関する資料の配布を致します。禁煙を考えている方は、ぜひ参加してください!

▽日時:12月7日(日) 午後2時~

▽場所:稲敷市ふれあいセンター 稲敷市伊佐津3239-1

▽講師:天貝賢二先生(茨城県立中央病院内科医長)

▽その他:基礎代謝量、体脂肪測定あり(希望者のみ)

▽参加料:無料

●稲敷市保健福祉部健康増進課tel.0297-87-6111



## 総合健診 がん検診はお済みですか?

胃がん検診・腹部超音波検診を受診する今年度最後の検診です。

なお、受診には予約が必要です。予定人数になった場合は申込期間内でもお断りする場合があります。

詳細は、「平成20年度稲敷市保健行事予定表」を参考にしてください。

▽申込期間:10月27日(月)、28日(火) ※先着順

### ■11月22日(土)

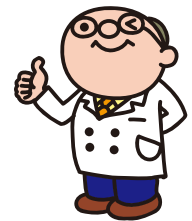
▽時間:午前7時、8時、10時

▽場所:ふれあいセンター

### ■12月7日(日)

▽時間:午前7時、8時、9時、10時

▽場所:東保健センター



## 11月の行事予定

詳しくは3月に配布した、すくすくカレンダーをご覧ください。

### 予防接種(前月の20日から予約受付)

■三種混合 ▽11月5日(水) 東保健センター ▽11月18日(火) 江戸崎保健センター

### ■ポリオ

▽11月6日(木) 江戸崎保健センター  
▽11月21日(金) 桜川保健センター

### 離乳食相談(予約制)

▽11月18日(火) 江戸崎保健センター

### 乳幼児健診

対象の方へ個別通知いたします。詳しくは、すくすくカレンダーをご覧ください。

### 心の相談(予約制)

▽11月14日(金) 東保健センター  
▽11月26日(水) ふれあいセンター

### こころのリハビリ

11月26日(水) ふれあいセンター

### 住民健康相談

▽11月18日(火) 江戸崎保健センター

### 献血

▽11月28日(金) 午前9時30分~正午=宮本看護専門学校、午後2時~4時=アピタ佐原東店

### マタニティスクール

▽11月6日(木) 江戸崎保健センター  
地区検診~東地区~

受付:前=午前10時~11時/後=午後1時30分~2時30分

▽11月4日(火) 前伊佐部田園都市センター/後町田集落センター ▽11月5日(水) 前市崎集落センター/後幸田集落センター ▽11月6日(木) 前第1区田園都市センター/後阿波崎集落センター ▽11月7日(金) 前西代集落センター/後本新婦人ホーム ▽11月11日(火) 前東保健センター/後東保健センター





## 「“まっちゃん”のなわとび教室」 参加者募集!



なわとびに競技があるって知っていますか?

すごい技を持つ、なわとび全日本チャンピオンが出前授業にやってきました。

なわとびの苦手な子!もちろん、得意な子も!ちょっとポイントを教えてもらって、今年のなわとび大会には、お友達をビックリさせちゃおう!

※目の前で“まっちゃん”の超カッコイイ技も見せてもらえますよ!

▽日時:11月15日(土) 午前10時~11時30分  
▽場所:新利根総合運動公園 体育館  
▽対象者:市内在住小学生1~6年生を対象  
▽参加費用:100円  
▽申込方法:10月29日(水)から電話で申し込む(土・日・祝日は除く)  
▽受付時間:午前9時~午後

5時  
▽定員:50人(定員になり次第締め切り)  
▽その他:運動のできる服装、上履き、なわとび、汗拭き、飲み物など

●生涯学習課:tel.0297-87-3439



## ゴールデンゴールズ優勝報告 社会人野球日本選手権に期待



8月に全日本クラブ選手権大会で二連覇を果たしたゴールデンゴールズの選手たちが、10月1日、市役所江戸崎庁舎に優勝報告に来庁しました。

副市長、議長、教育長との会話のなかで、コーチの松沼さんは「クラブチームは本来、土日しか練習できないが、

ゴールデンゴールズは平日も練習できる。だから、選手たちが個々にレベルアップしていて、チームのバランスもいいです。社会人野球日本選手権では、去年以上の成績を期待できます」と力強いコメントを残してくれました。

みなさん、11月13日(木)から開催

される社会人野球日本選手権で、ゴールデンゴールズの応援をしましょう!



### 新利根総合運動公園野球場

平成21年1月6日(火)から3月1日(日)までの約2ヶ月間、新利根野球場外野芝生の養生のため、使用することができません。利用者の方々にはご不便をおかけしますが、ご協力お願い致します。

### お詫びと訂正

先般、全世帯に配布しました「稲敷市文化協会各種団体ご案内」の中で、5ページの押し花絵クラブの氏名欄に誤りがありましたので、下記のとおり訂正し、お詫び申し上げます。

誤 村上千代子

正 村山千代子

- 稲敷市立図書館 tel.0299-79-3111、検索：opac.city.inashiki.lg.jp
- 江戸崎公民館図書室 tel.029-892-0305
- 新利根公民館図書室(改善センター内) tel.0297-87-2175
- 桜川公民館図書室 tel.029-894-2981

## 市立図書館

### 文学散歩参加者募集

伊能忠敬記念館などを見学します。

▽日時：11月21日(金) 午前9時(図書館出発) ▽場所：伊能忠敬記念館、香取神宮宝物館(香取市) ▽対象：稲敷市在住の方 ▽定員38人(応募者多数の場合抽選) ▽参加費：1人2,000円(昼食代、入館料込み) ▽申込方法：11月6日(木)までに、往復はがきが必要事項(1住所、2氏名、3年齢、4電話番号)を記入して、稲敷市立図書館(〒300-0736 稲敷市八千石18-1 稲敷市立図書館文学散歩係)まで。結果は応募者に後日連絡いたします  
※注意：1枚のはがきで二人まで申し込みます。一人で複数の申込みはできません。また、保険加入のため、代理参加はできません。当日消印有効

### 子ども映画会

「わたしのワンピース」(原作：にしきまき)



かやこ)

▽日時：11月8日(土)、9日(日) 午後2時から(上映時間29分) ▽申込：当日図書館カウンター ▽定員：70人

### おはなし会

ボランティアの方が、紙芝居や大型絵本を読んでもくれます。

▽日時：11月30日(日) 午前10時30分～

### 新着図書

「黒の狩人 上・下」大沢在昌、「コンダクター」神永学、「風の轍」岡田秀文、「残るは食欲」阿川佐和子、「だんだん 上」森脇京子、「おばさん未満」酒井順子、「時のかさなり」ナンシー・ヒューストン、ほか

## 江戸崎公民館図書室

### おはなし会

ボランティアの方が、絵本を読んだり、

### 新着図書(図書館)

「聖家族」古川日出男、「美女いくさ」諸田玲子、「空へ向かう花」小路幸也  
※写真左から

エプロンシアターをしてくれます。

▽日時：11月15日(土) 午後2時～3時 ▽場所：江戸崎公民館 和室2

## 新利根公民館図書室

### おはなし会

季節のお話と、おり紙をします。

▽日時：11月8日(土) 午前10時30分～11時30分 ▽場所：新利根公民館 中会議室

## 図書カレンダー 11月

市立図書館休館日=■

日	月	火	水	木	金	土
						1
2	3	4	5	6	7	8
9	10	11	12	13	14	15
16	17	18	19	20	21	22
23	24	25	26	27	28	29
30						

### 江戸崎図書室

毎週月曜日、11月1日(土)～5日(水)、25日(火)休室

### 新利根・桜川図書室

毎週月曜日、11月1日(土)～5日(水)、25日(火)休室

■開館(室)時間：午前9時～午後5時 ※図書館は水曜日のみ午前11時～午後7時

# 「田都久利百人一首」について(三)

●市郷土資料調査委員・坂本弥太郎

「田都久利百人一首」の紹介も三回目となった。今回で、稲敷市域関係の残り十一首を紹介する。

田家秋興

佃春信(余津谷)

元治元年生

通称武一郎

小山田に仮庵かりほつくりてわが居れば峰よりかようさ牡鹿の声

山五月雨

坂本半弼(余津谷)

明治九年生

五月雨は峰の滝つ瀬かずそいて波たちわたる谷のかけはし

譬喩歌

関川正澄(羽賀)

通称精一郎

守人の目離めなれぬ園のさくら



にて霞に匂う沖つ嶋山

山家初冬

浅野成章(村田)

文久元年生

通称藤三郎

此のあさけ柴の編戸を山風のいたくぞたたく冬や来ぬらん

朝鷺

根本忠朝(橋向)

天保一三年生

通称弥平

此頃は明るあかすなわち鷺の来鳴けば老も朝寝あさいせられず

雪中眺望

高城(上須田)

明治九年生

通称和一郎

見わたせば雪より外の色もなしまがきの野原おちの岡山

湖上霞 岡沢英義(福田)

文政八年生

通称九郎兵衛

朝がすみ霞乃浦に立ちそめてみるみるしむ信太の浮島

神祇 佐々木知足(下太田)

文政七年生

通称吉右衛門

天の下やふしも分かず照らすなる日の大神をたれかあおがぬ

述懐 平野春躬(清水)

文政七年生

通称七左衛門

年長くわかうらわの浦回にあされどもいまだとりえずあわび白玉

「田都久利百人一首」の編

集者であり、その道の指導的立場であった平野春躬の歌が印象的である。あくまでも謙虚に、和歌の道を追求しようとする真摯な取り組みに敬服させられる。

◇ ◇ ◇

百年以上も昔の明治三十年に、稲敷市域においても和歌を通して文化交流が盛んに行われていたことは大きな驚きである。

今回の紹介が今後の稲敷地方における文化活動の一助となれば幸いである。

●歴史民俗資料館 ☎02 99・79・3211



俳句

笑みかけて笑みかけて飲む月見酒  
行く雲の流れ華やぐ今日の月  
寝そびれて虫の世界に入りにつけり  
女湯へつづく廊下のおみなえし  
星月夜けふと明日とをつなぐ空  
コスモスの花に染まりつつ摘みにけり  
今日果つる蟬かも声のさびしきは  
敬老の佳き日は父の誕生日  
一叢の芒がゆれて庭暮るる  
お隣も栗の実拾う雨上がり  
秋晴や霞ヶ浦の空広し  
秋茄子や養生実る小庭かな  
虫かごに入れられ忘れられにけり  
薄雲もまた一興や今日の月  
この花も入れてあげませう月の供華  
広々と花咲く蕎麦の風白し  
秋空に絵の具で塗りし様な雲  
寺山を昇り切つたる望の月  
秋空にクレーン高し瓦替え  
コスモスの揺れて川面に紅写す  
足病みて留守番続く秋湿り  
名月や白く並んだ葎の花  
こおろぎと交わす挨拶草を刈る

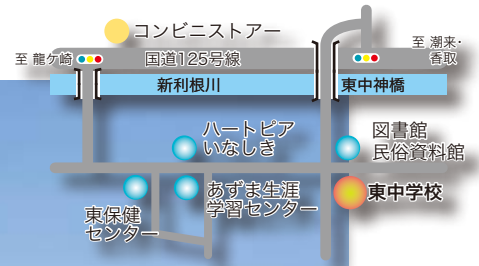
坂本美園(戸張)  
岡村敏子(新山)  
代静(大塚)  
篠田啓子(新山)  
溝口民城(高田)  
宮本芳子(切通)  
矢口由里子(西町)  
根本京子(高田)  
岡沢一步(羽賀)  
山口須美子(上君山)  
幸田不死男(荒宿)  
石井忠(橋向)  
福本きみえ(新山)  
川崎典雄(鳩崎)  
細川えつ子(荒宿)  
小林寿恵王(田宿)  
埜口信子(阿波)  
大久保フク(古渡)  
松田敬子(岡飯出)  
小貫和子(浮島)  
松田雪江(須賀津)  
高須湖城(浮島)  
飯嶋伊津子(阿波)

短歌

杖をつく老婆に出合うふる里の友は老いけり我よりも尚  
彼岸入り鳴くこおろぎの昨日より声澄み透り今宵聞こえ来  
集中豪雨車窓をたたき一瞬の闇に目をこらし見るコンビ二の灯  
たまさかに行きし霞浦の辺さらさらと葦群末枯れ風になびけり  
かと言つて何が変わるか総裁選乱立候補を冷めた目で追う  
受講者の歌評書くこと二時間余眼しばたき充足にいる  
畑仕事終えて帰れば庭先の白き夕顔涼しげに咲く  
食品の産地と表示見ても信じて良いのかわからぬ時代  
畑仕事まだ終らぬか残暑だよ日も暮れるよとつくつくぼうし  
色づきし田面のいつか暮れゆきて垂れたる稲穂の仄かにかおる  
萩しだけコスモスゆれて栗柿熟れて楽しみ多き仲秋の庭  
しとど降る夜半の雨に目を覚しおそれつつ聞く稲の倒伏  
日記帳広げて一瞬時止まる今日ありしこと忘れ去りたり  
夕空に消え果てるまで白鷺のとびゆく群の優雅眼に追ふ  
蚊帳の中螢を入れし祖父の手が今はなつかし我が手の螢  
稲刈りを祝うが如く鷺、燕、機械追いつつ虫捕りて飛ぶ  
湯上がりのおくれ髪をし撫であげて君すむ天にながむ宵月  
八束ひげ自ずから黒に染まりゆき玉蜀黍は熟れさかりなり  
夜ふかしの孫を諫めつつエアコンを止めればはやも秋の虫鳴く  
十四年となりてめつきり老いし犬病まず死にたり夏を越すなく  
大きめの皿にそうめん、サラダなど今日のおひるはレストランみたい  
どの道を行くもその奥究めよと「道」と書きくれし知事も逝きけり  
夕茜に赤く染まりて白き蝶草も揺らさず飛び立ちゆきぬ

雨宮美世志(高田)  
内田君代(沼田)  
小嶋ふく江(大宿)  
坂本緑(鳩崎)  
根本富貴子(田宿)  
根本正直(門前)  
野沢とよ(羽賀)  
山本彰治(高田)  
及川良三(佐倉)  
永長小夜(古渡)  
吉原きの多(浮島)  
篠田すい(下太田)  
川村とみ(下太田)  
吉田テル(伊佐津)  
永井由紀子(柴崎)  
宮渕敏江(下太田)  
諸岡静江(伊佐部)  
山根三千人(西代)  
山口朋子(結佐)  
板橋道子(福田)  
根本邦子(押砂)  
柴崎文子(町田)  
平山栄子(八筋川)





学び舎・いん・稲敷 no.04 東中学校 生徒数：301人(9月1日現在)

## 命の大切さを実感できる生徒の育成をめざして

「お早うございます！」気持ちいいあいさつをする生徒。「ワッセワッセ」と外周を朝練する生徒。「プープー」と響きよい吹奏楽の音色。ボランティアで掃き掃除をしている生徒。など、東中学校の朝は元気に始まります。

本年度も豊かな体験活動推進事業の一環として、命の大切さを学ぶ学習を展開しています。教育活動全体の中で、地域のヒト・モノ・コトとの交流や体験活動などの関わりを通して、生命尊

重や豊かな心を育てる学習に努めています。

サツマイモの栽培、職場体験活動、救急救命法講習、幼稚園児や高齢者との交流やボランティア活動、動物の内臓の観察、ピオトープでのタナゴの成育観察により命の大切さを実感し、人の生き方から命の大切さを学んでいます。

さまざまな体験や人との関わりの中から、他を思いやる心、生命への尊厳

や命を大切にすることができるようになってきています。地域の皆さまのご支援とご協力をお願いします。



**ご意見を！** 市民のみなさんのご意見、ご提案を今後の編集に反映していきたいと思えます。秘書広聴課まで

編集後記 ▽いよいよ秋も本格的。山栗やアケビも色付いて、カレンダーも残りわずかになってきました。問題はいつ炬燵を出すか？愚犬と私はいつ炬燵布団がペランダに干されるか、待ち遠しい今日この頃です (i) ▽スポーツフェスティバルのソフトバレーに参加しました。結果は予選敗退。そして、普段運動してない私は体中が痛いです。悔しかったので、来年こそは決勝戦に進みたいと思います！(栗)



広報稲敷 11月号 発行日：平成20年10月24日

発行：稲敷市／編集：稲敷市市長公室秘書広聴課／〒300-0595茨城県稲敷市江戸崎甲3277番地1  
tel.029-892-2000(内線2400) fax.029-892-0906／稲敷市 <http://www.city.inashiki.lg.jp/>



