



主な内容 p2新年のあいさつ、p3新庁舎計画本格着手、p4確定申告、p7-13ホストファミリー、カップリングパーティー、定額給付金詐欺に注意、臨時職員募集、児童クラブ入所者募集、など

表紙 桜川幼稚園のお餅つき。みんなでついたお餅は、格別のお味です(関連記事p16-17)

謹賀新年

稲敷市長 高城功

明けましておめでとございます。

平成17年に誕生した稲敷市も、早いもので5年目を迎えることができました。これもひとえに市民の皆様のおかげと、心より感謝申し上げます。

昨年度は、稲敷市の10年先までの計画である総合計画が出来上がり、実行に移された年でもありました。障害者支援センター「ハートピアいなしき」の完成も、その中の一つとして業務が始まったところでもあります。

本年は圏央道の江戸崎地区までの区間「稲敷インター」がこの3月に開通いたします。これにより首都圏の高速道路網の中に稲敷市が入ることになります。稲敷市といたしましても、平成24年完成予定の「東インターチェンジ（仮称）」を含め、これらインターチェンジを活用した周辺開発構想の策定を進めて行きます。9月には、幼保一元化施設として現在高田地区に建設中の「稲敷市認定こども園（仮称）」が開園します。新庁舎建設につきましても今年の計画として設計業務に着手し、最終目標である平成24年3月の新庁舎の完成を目指します。さらに、国の事業であるまちづくり交付金を利用した指定区域内の公園整備や道路整備などを、積極的に進めていきます。

まだまだ、市内の住民サービスに関わる施策は山積し、また厳しい財政状況の中ではありますが、市民の皆様のご意見を取り入れながら、総合計画にそったより有効的な施策に取り組んでまいります。

平成21年が、市民の皆様にとりまして、最良の年となりますことをご祈念し、年頭のご挨拶といたします。



市の新しい庁舎計画に本格着手

稲敷市庁舎建設基本計画を策定しました

市では、分散庁舎の弊害の解消と市民サービスの向上を目指して、新庁舎建設事業を進めてきました。このたび、庁舎建設基本構想に基づいて、設計に必要な諸条件を調査・整理した「稲敷市庁舎建設基本計画」を策定しました。

● 稲敷市秘書広聴課政策審議室（江戸崎庁舎）

☎ 029-892-2000（内線 2404）



イメージ

基本方針

- ▽ 市民にわかりやすく、開かれた庁舎を
 - 利用者によりわかりやすい施設構成
 - 市民との協働作業が活発に行なわれ、市民交流が盛んな庁舎
 - 「総合窓口サービス」の実現への対応
 - 市民に開かれた、身近な議会施設
- ▽ 市民の生命や生活を守り、環境を配慮した、信頼感のある庁舎
 - 防災拠点として市民を守る、安心感のある庁舎
 - 環境にやさしい庁舎（グリーン庁舎）
 - ユニバーサルデザインに対応した人にやさしい庁舎
 - 統合した市のシンボルとして、市民が親しみを持って庁舎
- ▽ 社会情勢の変化に対応できる、フレキシブルで長寿命な庁舎に
 - 社会情勢の変化に対応できる、「柔軟性」や「ゆとり」のあるフレキシブルな庁舎

機能・空間

- 庁内のスペースの無駄をなくし、可能な限り「集約」や「統合」を試みながら、効率的で使いやすい執務環境を持つ庁舎
 - 長寿命化に対応した庁舎
 - 情報化の急速な変化に対応できる庁舎
- ▽ 窓口部門（ロビー空間を含む）
 - ワンストップ行政サービスを目指し、1階に窓口対応が主となる部署を配置します。
 - オープンで一体的な空間とし、来庁者にわかりやすく、移動しやすい空間とします。
 - 市民情報コーナー・市民交流コーナーを設け、市民交流スペースを確保します。
 - 相談室は利用しやすい位置として、利用者のプライバシーに配慮します。
- ▽ 議会部門
 - 本会議などを容易に傍聴できる市民に開かれた議会空間とします。
 - 議会活動が円滑に実施できる機能を備え、利用しやすい環境とします。
- ▽ 防災機能
 - 防災対策室は会議室と兼用とし、防災無線やデータ収集を行います。
 - 分析する部屋を併設します。
 - 災害時に必要な非常食や薬品を備蓄し、敷地内のオープンスペースやロビー空間を一時的な避難場所として活用します。



イメージ

建物規模・事業費等

- ▽ 建設位置
 - 予定地：稲敷市犬塚1570外（旧江戸崎西高等学校跡地）
 - 敷地面積：50172.91㎡
- ▽ 建物規模・事業費
 - 延床面積：約10700㎡
 - 事業費：約45億円
- ▽ スケジュール
 - 基本設計・実施設計業務 平成20年度～21年度
 - 建設工事 平成22年度～23年度



イメージ

庁舎建設基本計画の全文は市のホームページ、秘書広聴課、各総合窓口課で閲覧できます。

申告の準備はお済みですか？

確定申告と申告相談について

申告の時期が近づきました。準備の方はいかがですか？申告の時に慌てないように準備をお願いします。また、説明会や相談会も税務署で行いますので、ご利用ください。

● 竜ヶ崎税務署 個人課税部門

☎ 0297-66-1303 (自動音声案内)

🌐 <http://www.nta.go.jp/> (確定申告に関する情報)

● 稲敷市税務課住民税係 (桜川庁舎)

☎ 029-892-2000 (内線4504)



■ 確定申告書の提出は郵送で

確定申告期間中、税務署や市町村の相談窓口は大変混雑し、長時間お待ちいただくかなければなりませんので、申告書はご自分で作成して郵送などにより提出していただくようお願いいたします。

■ 所得税の還付申告はお早めに

次のような方で、税金が納

納税ができる「e-Tax」という制度(この場合は事前に届出書の提出をしていただく必要があります)もありますので、利用ください。▼ 郵送先…〒3001-8601/龍ヶ崎市川原代町1182-5/竜ヶ崎税務署 個人課税部門あて

め過ぎとなっている場合は、還付を受けるための確定申告をすることができません。▼ 給与所得や退職所得のある方で、雑損控除・医療費控除・寄付金控除・住宅借入金等特別控除などを受けられる方
▼ 給与所得者で年の途中で退職し、その後就職しなかったため年末調整を受けなかった方
▼ 年金受給者で源泉徴収をされている方
▼ 予定納税をしたが、確定申告の必要がなくなった方…など

確定申告書は、確定申告期間中に提出することになっていますが、還付申告ができる方はこの期間にかかわらず、1月から提出することができます。確定申告期間中は、申告会場や駐車場が大変混雑します。還付を受けるための確定申告書を提出される方は、ご自分で作成して郵送などにより早めの提出をお願いします。また、サラリーマンで住宅借入金等特別控除を受けると年金受給者で還付申告をする方を対象に、左記のとおり説明会を開催します。当日は、説明を聞きな

がら、ご自分で申告書を作成していただくこととなります。■ 農業所得の計算は収支計算で
所得金額は、収入金額から必要経費を差し引いて計算する「収支計算」が原則です。収支計算をすると経営状態が把握でき、損失が出た年はその損失を他の所得から差し引いて計算することができます。農業に関する出荷伝票や領収書を保存し、収入金額や必要経費などを記録しておきましょう。

◎ 平成20年分事前還付説明会日程

開催日時	区分	開催場所
2月3日(火)	10:00 年金	取手市勤労青年体育センター
	13:30 年金	
2月9日(月)	10:00 年金	牛久市保健センター
	13:30 住宅	
1月29日(木)	10:00 住宅	守谷市中央公民館
	13:30 住宅	
2月3日(火)	10:00 年金	阿見町役場3階会議室
	13:30 住宅	

(注意) 説明開始時刻までに必ず受付を済ませてください

◎ 竜ヶ崎税務署での申告相談と受付

▷ 所得税：2月16日(月)～3月16日(月)

▷ 贈与税：2月2日(月)～3月16日(月)

▷ 消費税と地方消費税：3月31日(火)が期限
平日のみの開設ですが、2月22日と3月1日の日曜日に限り、確定申告の相談・申告書の受付を行います(現金納付の窓口業務は行いません)。

※ 稲敷市における確定申告と住民税申告の日程は、広報2月号とホームページに掲載します。

ひとひと 女と男のハーモニー Vol.9

男女共同参画社会を目指して

男女共同参画とは、女性にとっても男性にとっても幸せな社会をつくっていくことです。

男性も女性も心を合わせ協力し合い、美しいハーモニーを奏でながらともに歩いていきましょう。

● 稲敷市秘書広聴課女性行政係（江戸崎庁舎）

☎ 029-892-2000（内線 2403）



いなしき女と男のハーモニーフォーラムを開催

「ささえあい平等の輪を明日へ」をテーマに、11月16日、あずま生涯学習センター多目的ホールで「いなしき女と男のハーモニーフォーラム」が開催されました。このフォーラムは、市民や事業所の方々の男女共同参画についての取り組みを推進することを目的に開催されたものです。男女がともに仕事、家庭生活、地域活動、個人の自己啓発など、様々な活動を自分の希望するバランスで実現できる仕事と家庭の調和（ワーク・ラ



イフ・バランス)の推進を目指しています。

当日は約250人の参加者のもと、あんば囃子の演奏に始まり、寸劇の上演と講演会が開催されました。

講演

男性の子育てチャレンジ

「オヤジの育児体験」

講演いただいたのは、守谷市生活経済部くらしの支援課職員の佐藤俊之さん。第4子のお子さんのために平成17年4月から6ヶ月間の育児休業を取得された体験

談を、いきいきと話してくださいました。佐藤さんは本庁舎内で、また男性役職者としても初めての育児休



阿波小学校では、大杉神社を発祥とする「あんば囃子」を31年前から保存会の方々のご指導を受けながら、週1回の練習を続けています。当日は5・6年生で組織する芸座連の皆さんが3曲を演奏していただき、迫力ある演奏に参加者は聞き入っていました。

寸劇

筑西市の「はらんきょうの会」の皆さんにより、朗読劇を上演していただきました。タイトルは「茨城弁で語る女性差別撤廃条約」。日常生活の中に潜む性差別問題を、井戸端会議仕立てにアレンジ。さらに親しみのある茨城弁で演じていただき、会場の共感と笑いを誘いました。

※「はらんきょう」とは広島県の方言で「すもも」のことです

オープニング

あんば囃子の演奏

業を取得され、「今の自分の年齢、役職で育児休暇を取れば後に続く人が取りやすいかな」と考えて決心されたそうです。佐藤さんは子育てを体験しなければわからない喜びや思い、父母が育児を互いに分かち合うことの大切さなど、同じような経験を多くの男性ができる社会を少しずつでも作りたいと熱く語っていただきました。



ホストファミリーを募集 サーモンアーム親善訪問団受け入れ

春休み期間中に姉妹都市「カナダ・サーモンアーム」から親善訪問団（中高生22人・大人6人）が来日します。3月24日（火）～31日（火）の1週間、カナダからの生徒を受け入れていただけるホストファミリーを募集します。受け入れに際しては、個室やベッド、洋食などを用意する必要はありません。一般的な日本家庭での生活体験を楽しみにして来ます。この機会に身近な国際交流を体験しませんか？

▽募集要件・メインホストとして受入れ期間、一緒に行動できる中学生～大学生がいること。※受入れ協力（宿泊・食事などの提供）が可能なご家族（一人25000円の助成あり）

▽開催イベント（予定）…中学校交流会、東京1泊研修、さよならパーティー など

▽募集人数…22人

▽募集期間…1

月19日（月）まで

▽申込方法…氏名、学校名、学年、住所、連絡先を左記へお申し込み

●稲敷市企画課（江戸崎庁舎） ☎029・892・2649 / kikaku@city.inashiki.jp



第2回カップリングパーティー 参加者募集

稲敷市、稲敷市商工会青年部では独身男女に出逢いの場を提供する「第2回カップリングパーティー」を開催します。

5月に行われた第一回は、司会の軽快な進行と明るい雰囲気のおかげで、男女48人が楽しい時間を過ごしました。

ぜひご参加ください。

▽日時…2月14日（土） 午

後6時から

▽場所…龍ヶ崎市「アルシェ」（龍ヶ崎市松ヶ丘4・3・4）

▽参加料…1000円（女性）/5000円（男性）

▽参加資格…20歳以上の独身女性、45歳くらいまでの独身男性（稲敷市に在住または勤務の方優先）

▽募集人数…48人（男女各24人）

▽募集締切日…1月30日（金）

先着順

▽申込方法…電話

かFAX（氏名・年齢・職業・住所・連絡先を明記）にて左記へお申し込み

●稲敷市商工会（担当…石田・斉藤） ☎029・892・2603 / fax029・892・4964



借金でお悩みの方 個別 無料相談承ります

借金を返すために借金をすることは決して問題解決にはなりません。そのような現況を打破し、早く安心、平穏な心と生活を取り戻す為にも現実から逃げずに私ども専門の相談員と一緒に正しい解決をしましょう！アームズはあなたの右腕となり、全力で問題解決にあたります。

秘密は厳守いたします。まずはお電話下さい。

アームズ法律事務所 ▼ 検索 <http://www.armslo.jp/>

サイム・クロウハイヤ

☎ 0120-316-961

アームズ法律事務所

弁護士 中村 信行（東京弁護士会所属）

東京都台東区雷門2-6-2 マーナ・マリー浅草雷門ビル4F



エコ農業茨城を全市内で推進 環境保全の取り組み

稲敷市ではJA稲敷と連携し、環境保全の取り組みと環境にやさしい農業の一体的な取り組み（エコ農業茨城）を全市内で推進します。

■エコ農業

エコ農業とは、農薬や化学肥料に頼りすぎず、環境への負荷をかけない農業のことです。

■エコ農業茨城

用水路の江ざらい・草刈などの環境保全活動や、農薬・化学肥料の低減、たい肥を利用した土づくりなどの環境にやさしい営農活動に取り組む地区や農業者を応援する事業です。

■エコ農業開始地区となるためには

エコ農業茨城環境規範点検シートの提出が求められます。この点検シートは、販売農家などのおおむね3分の2以上の提出が必要となります。

■エコ農業茨城環境規範点検シート

みなさんが環境にやさしい農業に取り組むために11項目のチェック欄があり、署名押印が必要となります。

11項目の中の主な内容

- ・過剰な施肥にならないよう適正に肥料を施肥します。
- ・使用済みプラスチックやビニールは適正に処理します。
- ・地区の空き缶拾い（清掃など）の共同活動に参加します。

エコ農業茨城環境規範点検シートを県に提出する際には、みなさまのご協力をお願いいたします。詳細は、左記へお問い合わせください。

●稲敷市農政課（東庁舎）

☎0299-78-338
5



道路への枝の張り出し・倒木 ご注意ください

現在、車道や歩道の一部において、樹木の張り出しや雑草などの繁茂による通行の妨げ、防犯上危険な箇所が見受けられます。枝の切り出し、倒木が原因で車両や歩行者に事故が発生した場合、当該樹木の所有者が責任を問われる場合があります。

①観賞用樹木の枝や生け垣が、車道や歩道に張り出している。

②枯れ木や折れ枝による通行障害がある（またはそのおそれがある）。

③竹林の繁茂による通行障害がある（またはそのおそれがある）。

このような樹木の所有者の皆さまには、防犯上また通行車両や歩行者の安全確保のため、樹木の伐採、枝払いをお願いします。また、普段の管理に加え、強風や大雨、積雪の後は特にご注意

意ください。

■作業時の注意事項

①電線や電話線がある箇所の作業は、危険を伴う場合がありますので、事前に最寄りの東京電力（株）またはN T T各支店（社）に連絡し、立会いのもとで行ってください。

②作業にあたっては、通行する車両・自転車および歩行者の安全確保と樹木からの転落防止などに十分ご配慮ください。

③道路交通を止めて作業する場合は、警察署への道路交法、また道路管理者へ道路法の手続きが必要になりますので、ご相談ください。

●県道について 茨城県竜ヶ崎土木事務所管理課 ☎0297-65-3411

／市道について 稲敷市道路維持課（東庁舎） ☎029-892-2000（内線5512）

聖苑香澄売店組合

聖苑香澄での料理・飲物の御用命は
聖苑香澄売店組合で

■問い合わせ先
稲敷市須賀津 1872-6(聖苑香澄内) ☎029-840-6133

クレジット・サラ金等でお困りの方 取り立てストップします

電話法律相談

毎月の返済に行き詰まった方も
今はまだ返済できている方も
まずはお気軽にお電話を！

◆費用分割相談◆

弁護士河嶋卓也(第二東京弁護士会)
弁護士岡部真也(東京弁護士会)

ちよだ総合法律事務所

債務整理/破産/その他民事/刑事

03-5226-3060

ホームページ <http://chiyodalaw.jp/> 携帯はこちら・<http://chiyodalaw.jp/i/>
東京都千代田区四番町4-8 野村ビル4階(麹町駅徒歩3分、市ヶ谷駅徒歩5分)



定額給付金の給付詐欺に注意! 「振り込め詐欺」や「個人情報」の詐取!

与党において決定された「定額給付金」については、現在、住民の皆さまへのご連絡や給付を行う段階ではありません。具体的な給付の方法などが決まり次第、速やかに広報いたします。

ご自宅や職場などに市町村や総務省の職員などがかかった電話がかかってきたり、郵便が届いたら、迷わず、警察署、または警察相談電話（#9110）にご連絡ください。

- ① 市役所や総務省などがATM（銀行、コンビニなどの現金自動預払機）の操作をお願いすることは、絶対にありません。
- ② ATMを自分で操作して、他人からお金を振り込んでもらうことは絶対にできません。
- ③ 市役所や総務省などが、「定額給付金」の給付のために、手数料などの振込を

求めることは絶対にありません。

④現時点で、市役所や総務省などが住民の皆さまの世帯構成や銀行口座の番号などの個人情報照会することは、絶対にありません。

●稲敷市財政課（江戸崎庁舎） ☎029・892・2000



臨時職員募集 臨時栄養士、臨時調理員

申し込む職種によって資格や勤務内容などが異なりますのでご注意ください。

- ▽募集職種…AⅡ臨時栄養士 BⅡ臨時調理員
- ▽募集資格…AⅡ栄養士免許または管理栄養士免許を有する者 BⅡ調理師免許を有する者、または調理経験のある者
- ▽募集人員…AⅡ 1人 BⅡ 2人
- ▽勤務内

容…AⅡ保育所給食の献立作成・指導および栄養価の算出、その他保育所給食に関係する業務 BⅡ保育所給食の調理

▽勤務場所…稲敷市立江戸崎第二保育所

※Aのみ9月1日より認定子ども園（仮称）

▽雇用期間…AⅡ平成21年4月1日から平成22年3月31日まで BⅡ平成21年4月1日から

8月31日まで

▽勤務時間…午前8時30分～午後5時15分

▽賃金など…稲敷市臨時職員等の勤務条件に関する要綱に基づく

▽申込方法…1月31日までに児童福祉課へ、履歴書（児童福祉課に有り）、免許資格証明書、健康診断書（写し）を郵送または持参

●稲敷市児童福祉課（新利根庁舎） ☎0297・87・3247



租税教育で表彰 功労者、作文、標語

租税教育推進の熱心な取り組みに対し、古渡小学校が茨城県並びに茨城県地方税務協会から租税教育功労者として茨城県知事賞を表彰されました。

また、租税教育の一環として行われている中学生の「税についての作文」および「税についての作文」および

び「税に関する標語」に対し、竜ヶ崎税務署・竜ヶ崎税務署管内租税教育推進協議会・竜ヶ崎税務署管内納税貯蓄組合連合会から市内各中学校の生徒の皆さまが表彰されました。（敬称略）

■「税についての作文」の部
茨城県知事賞Ⅱ桜川中学校

三年 山口依莉奈



竜ヶ崎税務署管内納税貯蓄組合連合会長賞Ⅱ新利根中学校 一年 高橋香織 / 東中

学校三年 黒田修弘

■「税に関する標語」の部
竜ヶ崎税務署管内租税教育推進協議会長賞佳作Ⅱ新利根中学校三年 柄澤千恵

竜ヶ崎税務署長賞佳作Ⅱ江戸崎中学校二年 菅野友紀 / 桜川中学校一年 鈴木希望



児童クラブ入所児募集 21年度入所受付は1月19日から

市では、来年度の児童クラブへの入所希望者を募集します。学校から帰宅しても就労などで保護者などがいない家庭の児童を対象に、開設しています。 ※原則、入所児童が10人未満の場合には開設しません

■対象児童

原則として、市内の小学校1～3年生で、次のいずれかに当てはまる児童。 ※定員に空きがある場合は、4年生以上も受け入れます
①ひとり親の家庭や、共働きの家庭などで、児童が帰宅しても保護する人がいない場合
②保護者が長期間の病気などで保護することが困難な場合
③①②以外で、特別に保護が必要と認められる場合

■開設日

①月～金曜日 学校終了時間～午後6時

②学校休業日(夏休み、冬休み、春休みなど)と土曜日 午前8時～午後6時 ※土曜日は、市内1か所(ふれあいセンター)で開設。対象は、児童クラブに入所して、保護者の休日が土曜日でない児童

■保育料

▽月額…3000円(8月は5000円) ※土曜日も入所する場合は、月額1000円加算

■申込手続き

申込書類の配布と受け付けは、各総合窓口課(新利根庁舎は児童福祉課)で行います。

▽受付期間…1月19日(月)～27日(火)の平日/午前9時～午後5時 ※定員に満たない場合は、家庭の事情

児童クラブ一覧

名称	場所
江戸崎地区児童クラブ	江戸崎小学校
沼里地区児童クラブ	沼里コミュニティセンター
高田地区児童クラブ	高田コミュニティセンター
柴崎地区児童クラブ	新利根中学校
根本地区児童クラブ	根本共同利用施設
桜川地区児童クラブ	古渡小学校
あずま西地区児童クラブ	あずま西小学校
(土曜日児童クラブ)	ふれあいセンター



稲敷市農業委員会委員 一般選挙

▽選挙期日…2月8日(日) 投票 ※2月1日(日)告示
▽投票時間…午前7時～午後6時

▽投票所…第1選挙区(江戸崎地区) 市役所江戸崎庁舎/第2選挙区(新利根町地区) 市役所新利根庁舎/第3選挙区(桜川地区) 市役所桜川庁舎/第4選挙区(東町地区) 市役所東庁舎

■期日前投票

2月2日(月)～2月7日(土) 午前8時30分～午後8時

※投票所は上記と同じ
■立候補予定者説明会 1月16日(金)午前10時～市役所江戸崎庁舎

■立候補予定者事前審査

1月16日(金)午後1時30分～5時 市役所江戸崎庁舎

■立候補受付日

2月1日(日)午前8時30分～午後5時 市役所江戸崎庁舎

●稲敷市選挙管理委員会(江戸崎庁舎内) ☎029-892-2000(内線2209)



星空観望会を開催 早春の星空を観てみましょう!

市内在住の親子、また市内在勤保護者の人と一緒なら誰でも参加できますので、資料館へお申し込みください。

▽日時…2月20日(金) 午後7時～8時まで
▽会場…桜川中学校 天体観測施設(天体ドーム) ▽内

容…土星の観測など ▽講師…桜川天文愛好会の先生方 ▽定員…30人程度 ▽注意…上履き持参の上、寒くない服装で参加してください
●稲敷市立歴史民俗資料館 ☎0299-79-3211



介護予防研修会のお知らせ お口から元気になりましょう!

いつまでもしつかり噛めておいしく食べられる事はとても楽しいし、お口を開き、みんなと楽しく会話をして声を出して笑うと体も心もウキウキします。

お口は元気の源です。お口が元気だと、体も心も元気になってきます。

しかし、お口の中も年を重ねていくと、体の筋肉が衰えてくると同じように、食べ物を噛む力や飲み込む力、声を出す筋肉、笑う筋肉も衰えてきます。

今以上に体も心も元気になって「介護知らず」の生活を送れるよう、いっしょ

にお口の健康について理解を深めてみませんか?

▽日時：2月21日(土) 午前10時～11時30分

▽会場：江戸崎公民館 大ホール

▽内容：講演『介護知らずはお口から』 講師／古賀登志子 氏(歯科衛生士)

▽参加費：無料

▽申込期間：2月2日(月)～2月6日(金)

●稲敷市いこいのプラザ

☎0297-63-1004



稲敷市消費生活センター 消費生活に関する相談窓口のご案内

■稲敷市消費生活センター

▽相談日時：月、水、金曜日(祝日、年末年始を除く)

午前9時30分～正午／午後1時～4時30分

■市のセンターが休みの時 県消費生活センター・土浦 分室(土浦合同庁舎内)

▽時間：午前9時～正午／午後1時～4時45分

電話番号：029-822-

7042

■県消費生活センター・本センター(水戸合同庁舎内)

▽時間：午前9時～午後5時

▽電話番号：029-225-6445

※土日、年末年始は休み

■土、日曜日のみ開設(電話相談)

(社)全国消費生活相談員協会

▽時間：午前10時～正午／午後1時～4時

▽電話番号：03-3448-1409

(社)日本消費生活アドバイザー・コンサルタント協会

▽時間：正午～午後5時

▽電話番号：03-5729-3711

※年末年始は休み

●稲敷市消費生活センター

(東庁舎内) ☎0299-78-3115



特別徴収で納めている方へ 保険料の支払いが選択制に

現在、特別徴収で納めている方の国民健康保険税・後期高齢者医療保険料につきまして、口座振替での支払を希望される方は、各庁舎窓口で手続きをお願いいたします。

振替依頼書の納税者控、国民健康保険被保険者証、後期高齢者医療保険証、印鑑を持参の上、保険税(料)の年金天引きを止める申請を行っていただきます。

現在、特別徴収で納めている方は、1月28日までに手続きいただくと、平成21年4月分からの年金からの支払が中止され、口座振替により支払いただくこととなります。(支払いただく保険税(料)の総額は変わりません)

※これまでは、2年間、保険税(料)の納め忘れがなかった方や年金収入180万円未満の後期高齢者に変わって世帯主や配偶者の方が口座振替で支払う場合に限って、口座振替とすることができましたが、こうした限定がなくなりました。

納付方法を変更した場合、世帯主や配偶者の方の社会保険料控除に使用できません。

●稲敷市保険課国民健康保険係 ☎029-8892-2000(内線4605・4607) / 後期高齢者医療係(内線4600・4606)

■手続き

- ①市内金融機関の窓口で口座振替の申し込みを行ってください。(申込書は金融機関に備え付けてあります)
- ②桜川庁舎保険課または各庁舎総合窓口課まで、口座



年金コーナー 老齢基礎年金

■年金を受けるために必要な期間は25年

老齢基礎年金を受けるためには、受給資格期間を合算して25年以上が必要ですが、しかし加入していても保険料を納めていなかった期間はのぞかれます。

受給資格期間

国民年金保険料納付済期間、国民年金保険料の免除を受けた期間、任意加入できる人が加入しなかった期間（※カラ期間）、昭和36年4月以後の厚生年金や共済組合の加入期間、昭和61年4月からの第3号被保険期間、学生納付特例期間、若年者納付猶予期間

※カラ期間（合算対象期間）とは受給資格期間には計算されませんが、年金額には反映されません。詳細については社会保険事務所または年金係にお問い合わせください。

■満額受給するために必要な期間は40年

老齢基礎年金は、保険料納付済期間（第3号被保険者期間を含む）が40年あつて、はじめて満額支給されます。

繰上げ支給・繰下げ支給

原則として65歳から受けられますが、希望すれば60歳から64歳の間（繰上げ）でも年金を受けることができます。ただし、64歳以前から受けると減額されます。66歳以後（繰下げ）から受ける増額された年金を受けることもできます。また、一度減額・増額された支給率は生涯変わりません。

支給率は、生年月日により変わります

昭和16年4月2日以降生まれの人は、月単位で支給率が変わります。繰上げ月数が増す毎に、1月当たり「0.5%」減額率が増し、繰下げ支給の増額率は月数

1月当たり「0.7%」増します。昭和16年4月1日以前生まれの人は、請求する年齢で支給率が変わります。

■すべての年金は本人の請求がなければ支給されません

請求先

国民年金のみ加入していた人Ⅱ市役所国民年金の窓口／第3号被保険者期間のある人Ⅱ社会保険事務所／2つ以上の制度に加入していた人Ⅱ社会保険事務所

現在、厚生年金・共済年金を受給中の方は、65歳のお誕生月に社会保険庁から届くはがき形式の「老齢給付裁定請求書」を提出してください。再度の国民年金請求手続きは不要です。

●年金相談「ねんきんダイヤル」 ☎0570・05

・1165／土浦社会保険事務所 ☎029・824
・7169／稲敷市保険課
年金係 ☎029・892
・2000（内線4609）



稲敷市競争入札 参加資格審査申請の受付

平成21・22年度の競争入札参加資格審査申請の受付を以下のとおり行います。稲敷市と契約を希望する方は、原則として入札か随意契約かを問わず、審査を受けて有資格者名簿に登録されている必要があります。申請は年1回ですので、期間内に申請をお願いします。

▽受付期間…1月13日（火）～2月6日（金）
▽申請種別…建設工事、コンサルタ

ント、物品・役務
▽受付場所…建設工事、コンサルタント業務などⅡ茨城県共同受付センター／物品・役務Ⅱ稲敷市役所江戸崎庁舎
▽必要書類…市のホームページに掲載
▽有効期間…平成21年4月1日～平成23年3月31日

●稲敷市管財課契約検査係
☎029・892・2000（内線2700）



ひとり親家庭の新入学児童へ 祝品を贈呈します

県母子寡婦福祉連合会では、ひとり親家庭（母子、父子家庭）の新入学児童となるお子さんに、入学祝品として学用品を贈呈しています。

▽申込…市児童福祉課へ1月30日（金）までに申し込む

●（社）茨城県母子寡婦福祉連合会 ☎029・221
・7505／稲敷市児童福祉課（新利根庁舎） ☎0297・87・3247



情報メール一斉配信サービス 新内容が追加!

メールアドレスを登録していただくことによって、稲敷市からのさまざまな情報を携帯電話やパソコンへメール配信するサービスです。どなたでも無料でサービスをご利用いただけます。

※メール受信に要する通信費などの費用は、利用者負担となりますので、ご理解の程よろしく願います。

■配信内容

今まで消防団向けに配信していた「火災・災害情報」を市民の方も利用できるようになります。現在利用できるのは左記の4項目です。(登録が必要です)

- ①市からのお知らせ
 - ②ゴールデンゴールズ情報
 - ③緊急災害情報
 - ④火災・災害情報
- ※「緊急災害情報」は自然災害(台風・洪水・大地震など)についての緊急情報の配信となっております、火災情報は

含まれません。また、「火災・災害情報」は主に建物火災情報の配信(24時間対応)で消防団関係情報も含まれます。

■登録方法

- ①左記アドレスより、インターネットへ接続

パソコン用URL
http://www.city.inashiki.jp/jp/mail_service/

■モバイル用URL

http://www.city.inashiki.jp/jp/mail_service/mobile/



②「情報メール一斉配信サービスとは」と「利用規約」をお読みになり、配信を希望する方は、「登録」ページから、登録を希望するメールアドレスと登録希望パスワードを入力。配信を希望する項目を選択し、

「新規登録する」をクリックします。

③登録したメールアドレスに仮登録メールが届きます。仮登録メールには、本登録用URLがありますので、アクセスして本登録をしてください。

※配信項目の変更は「配信項目の変更」から、登録の解除は「登録解除」から手続きしてください。

■携帯電話で登録をする時の注意点

①迷惑メール対策などで、「アドレス指定受信」、「ドメイン指定受信」、「メールフィルター」など、メールの拒否設定を行っている受信できません。設定の変更をお願いします。

②パソコンをお持ちでインターネットを利用できる方は、パソコン用アドレスから携帯などの登録も可能です。(携帯のメール拒否解除方法もご覧になれます)

●稲敷市企画課情報係(江戸崎庁舎) ☎029・892・2000(内線2606)



市営住宅の入居収入基準変更 4月1日から

公営住宅法施行令が改正されたことにより、4月1日から公営住宅への入居申込み可能な収入の上限が左記のとおり変更になります。

世帯区分	現行	改正後
一般世帯	収入月額20万円以下	収入月額15万8千円以下
裁量世帯	収入月額26万8千円以下	収入月額21万4千円以下

収入月額の計算方法

収入月額 = (世帯の年間合計所得額 - 同居および別居扶養人数 × 38万円 - 特別控除額) ÷ 12ヶ月



※収入月額とは、政令の規定に基づき、年間の収入から給与所得控除(高齢者世帯は公的年金等控除)、配偶者控除、扶養親族控除などをし、月収換算し算定する。

裁量世帯とは、小学校就学前の子供・障害者がいる世帯など。

特別控除額とは、障害者控除・寡婦(夫)控除など。

●稲敷市建設課住宅係(東庁舎) ☎029・892・2000(内線5506・5507)



龍ヶ崎地方衛生組合
財政（平成20年9月30日現在）と競争入札

平成20年度一般会計の執行状況（単位：千円）

歳入			歳出		
項目	予算額	収入済額	項目	予算額	支出済額
分担金及び負担金	1,005,607	502,804	議会費	2,816	46
使用料及び手数料	31,103	12,604	総務費	248,171	135,655
財産収入	1,127	610	衛生費	368,478	120,967
繰入金	1	0	公債費	426,476	213,238
繰越金	10,000	19,110	予備費	2,000	0
諸収入	103	216			
合計	1,047,941	535,344	合計	1,047,941	469,906
収入率（%）	51.0		支出率（%）	44.8	

平成19年度一般会計決算の状況（単位：千円）

歳入			歳出		
項目	金額	割合（%）	項目	金額	割合（%）
分担金及び負担金	1,052,281	95.0	議会費	1,967	0.2
使用料及び手数料	31,938	2.9	総務費	281,691	25.9
財産収入	913	0.1	衛生費	307,903	28.3
繰入金	0	0.0	公債費	496,956	45.6
繰越金	22,394	2.0	予備費	0	0.0
諸収入	101	0.0			
合計	1,107,627	100.0	合計	1,088,517	100.0



労働力調査
信太古渡地区

総務省統計局では、2月～5月に信太古渡地区の一部で「労働力調査」を行います。この調査は、就業状況を調べ経済対策や失業対策などに活かすための調査です。調査の内容を他に漏らすことや目的外に使用することとは固く禁じられています。

調査員が各世帯にお伺いしますので、ご協力をよろしくお願いします。
▽調査開始月…2月 ▽調査地域…稲敷市信太古渡地区の一部
●茨城県企画部統計課人口労働担当 ☎029・301・2649

■平成21・22年度龍ヶ崎地方衛生組合競争入札参加資格審査申請受付
平成21年5月1日から平成23年4月30日までに、龍ヶ崎地方衛生組合が発注する建設工事、測量・建設コンサルタント等業務、物品購入および役務提供その他に係る競争入札参加資格審査申請の受付が始まります。
この審査を経て、有資格者と決定された方以外は、原則として龍ヶ崎地方衛生組合の入札や見積には参加できませんので、希望者は必ず資格申請を受けてください。申請書類などの詳細は「競争入札参加資格審査申請の手引き」（1月5日から配布）をご覧ください。

▽受付期間…2月2日（月）～27日（金）※土日、祝日除く
▽受付時間…午前9時～正午、午後1時～4時30分
▽受付場所…龍ヶ崎地方衛生組合総務課財務係
●龍ヶ崎地方衛生組合総務課財務係 ☎0297・64・1144



選手とファンとの
キャッチボール⑮

平尾 優 選手

- ▽ピッチャー
- ▽背番号：12番
- ▽1987年8月6日
- ▽出身：茨城県
- ▽経歴：銚田二高



Q 野球を始めたきっかけ
小学校三年生の頃に、先輩に誘われたのがきっかけです。もともと僕は、サッカー選手が夢で野球をやるつもりはなかったんです。でも、やり始めたら「あ、楽しい

な」って思うようになって。それから野球一筋です。ね。
Q 野球の魅力
観ている人でも、野球をやっている気持ちになれる

ところですかね。

あと、稲敷市のみなさんがすごい熱の入った応援をしてくれるので、そういうときにやってて良かったと思います。

Q 魅力

年上の人も一緒に野球ができる場所です。

最初は、年齢が幅広いことに戸惑いました。でも、野球を通して同じ気持ちになれる。それが大きな魅力です。

Q 野球選手を目指している子どもたちへ

体が小さいからといって野球選手になることを諦めないでほしい。

僕自身、体が小さいですけど、野球が好きでがんばっています。だから、体の大きななんか気にせず、いっぱい練習して、もっと野球を好きになってほしいです。



飼犬のマナーアップ 「稲敷の犬たち」



犬の登録は
忘れずに！

井川さん(古渡)宅の愛犬さくら(メス、
ゴールデン・レトリバー、12歳)

「桜が咲いている頃に家族になりました」

●掲載希望の方は生活環境課まで

市長への手紙から(抜粋)

市民の声に 答えます

■市民からのご意見

江戸崎公民館の照明や音響が壊れている箇所があるのですが。

■市長からの回答

市民の皆様が早く施設をご利用頂けるよう、施設の改修・補修を計画的に実施してまいりたいと考えております。

特に、ご要望の照明設備などの修繕につきましては、

早急に対処していきたいと考えておりますが、照明器具を新しく交換しただけでは、球がまたすぐに切れてしまうなどの異常な箇所がありますので、原因を調査し修繕を予定しております。また、音響設備につきましても、施設構造上の問題から計画的な改修が必要となり検討課題ではあります。運営上必要な保守点検にはなお一層配慮をしていきたいと考えておりますので、ご理解願います。

知事と語る 明日の茨城

対話集会に参加して、県政について橋本知事と意見交換してみませんか。聞くだけでも最新の県政の動きが分かりますので、ぜひご参加ください。▽日時：2月18日(水)午後2時～4時
▽会場：牛久市中央生涯学習センター ▽対象：20歳以上の方 ▽応募締切：2月4日(水) ▽応募方法：会場名、住所、氏名、年齢、性別、職業、電話番号を明記し、ハガキ、ファックス、Eメールのいずれかで左記へ申し込む

● 県南地方総合事務所県民生活課 ☎029・822・7026 / fax 029・822・7050 / nansoken.nin@pref.ibaraki.jp / 〒300・0051 土浦市真鍋5・17・26

新春講演会 経済の発展

早稲田大学大学院公共経営

研究科教授の北川正恭氏が講演をします。ぜひご参加ください。▽テーマ：日本経済の展望と、地域経済活性化への道 ▽日時：2月1日(日)午後2時～3時30分 ▽会場：あずま生涯学習センター ▽参加人数：先着400人 ▽入場料：無料
● 稲敷市商工会 ☎029・892・2603

身体障害者のための 無料結婚相談

社団法人茨城県身体障害者福祉協議会では、茨城県からの委託を受け、身体に障害がある方々がよき配偶者に恵まれ、幸せな結婚ができるよう無料結婚相談を行っています。

結婚を希望する身体障害者や身体障害者との結婚を希望する健常者が対象で、まず結婚登録をしていただき、登録者を対象に集いや結婚交流会など出会いの場を設けたり、あるいは相談員が適切な相手を推薦し、

見合い、自由交際を経て婚約という流れで進められ、結婚が成立すると祝い金が支給されます。▽相談日：月～金曜日 午前10時から午後3時まで※要予約
● (社)茨城県身体障害者福祉協議会結婚相談所 ☎029・243・7010 / fax 029・243・7490 / http://www2.odn.ne.jp/ba_sinshoukyou/

障害者就職面接会 土浦会場

参加を希望する求職者、障害者の方は、ハローワーク龍ヶ崎までご連絡ください。▽日時：1月23日(金)午後1時～3時30分(受付開始午後0時30分) ▽場所：ホテルマロウド筑波

● ハローワーク龍ヶ崎 ☎0297・60・2727 / fax 0297・65・3060

中小企業の皆さんへ 資金繰り支援

緊急保証の対象業種を61

8業種に拡大しました。対象業種の方は、一般保証8千万円に加えて、別枠で8千万円(担保がある方は、一般保証2億円に加えて、別枠で2億円)までの保証を利用できます。※対象業種については、ホームページ <http://www.chusho.met.go.jp> でご確認ください。また、セーフティネット貸付は、業種を問わず利用可能です。企業種の方が、4億8千万円(中小企業の方)、4千8百万円(小規模企業の方)まで利用できます。

● 関東経済産業局産業部中小企業課 / 中小企業金融課 ☎048・600・0334 / 048・600・0425

放送大学 4月生募集

放送大学では平成21年度第1学期(4月入学)の学生を募集中です。

放送大学はテレビなどの放送を利用して授業を行う通信制の大学です。心理学、

福祉、経済、歴史、文学、自然科学など、幅広い分野を学べます。働きながら学んで大学を卒業したい、学びを楽しみたいなど、様々な目的で幅広い世代、職業の方が学んでいます。

15歳以上の方なら、1科目から学習する選科履修生、科目履修生として入学できます。18歳以上の大学入学資格をお持ちの方なら、無試験で全科履修生として入学できます。また、4年以上在学して124単位を修得し卒業すると、学士(教養)の学位を取得できます。さらに、一つの分野を体系的に学びたい方には「放送大学エキスパート」を実施しています。▽出願期間：2月28日(土)まで

● 放送大学茨城学習センター ☎029・228・0683

法律相談

1月20日(火) 江戸崎庁舎 / 1月21日(水) 新利根庁舎
法律問題の相談に弁護士がお答えします。予約制。受付＝1月13日(火)午前8時30分～ / 定員＝各会場6名。

●稲敷市総務課(江戸崎庁舎) tel.029-892-2000(内線2209)

心配ごと等合同相談

1月8日(木) ふれあいセンター 弁

1月15日(木) 江戸崎公民館 司

1月22日(木) 桜川庁舎

1月29日(木) 東分庁舎

相談内容

各種相談の合同相談を行います。

▽時間：午後1時30分～4時

①心配ごと相談＝日常生活の諸問題について相談に応じます。予約制。弁＝弁護士、司＝司法書士に相談できます 申込：稲敷市社会福祉協議会 tel.029-892-5711

②行政相談＝行政に関する相談を受け付けます 問：稲敷市総務課(江戸崎庁舎) tel.029-892-2000(内線2209)

③人権相談＝人権に関する相談に人権擁護委員などがお答えします 問：稲敷市人権同和対策室(新利根庁舎) tel.029-892-2000(内線3300)

生活相談

隣保館の設置されていない地域の生活や人権などの問題について、専門の相談員が応じます。

▽日時：毎週水曜日、午前9時～正午 ▽場所：新利根庁舎、小角地区農村集落センター

●稲敷市人権同和対策室(新利根庁舎) tel.029-892-2000(内線3300)

教育に関する相談

教育相談

いじめ、不登校、友人関係など児童生徒に関する教育問題全般に、市教育相談員が面接や電話でお答えします。

▽日時：月～金曜(祝日を除く) / 午前9時～午後5時

●稲敷市教育相談室(新利根庁舎) tel.0297-87-0121

スクールカウンセリング

臨床心理のカウンセラーが面接や電話でお答えします。

▽対象：市内小中学校 ▽申込：予約制 ▽日時：午前9時～午後5時 ▽会場：下記の番号にて確認

火曜日＝江戸崎中、江戸崎小、桜川中のいずれか

問：江戸崎中学校相談室 tel.029-892-3780

木曜日＝新利根中、東中のいずれか

問：新利根中学校相談室 tel.0297-87-5003

家庭児童相談

養護、虐待、非行、育成、心身障害など、乳幼児から児童に関する相談に、家庭相談員が面接や電話でお答えします。

▽日時：月～金曜(祝日を除く) / 午前9時～午後4時

●稲敷市家庭児童相談室(新利根庁舎) tel.0297-87-3247

家庭教育相談

臨床心理士の先生が、子育てに関する悩みにお答えします。

▽日時：1月22日(木) 午前10時～午後4時 ▽場所：各公民館、生涯学習センター ▽申込：予約制

●稲敷市教育委員会生涯学習課(新利根庁舎) tel.0297-87-3439

1月の納税

▽納期限：2月2日(月)

・市県民税：4期

・後期高齢者医療保険料：7期

市の人口(常住人口)

総人口：47,651(-52)

男：23,534(-23)

女：24,117(-29)

世帯数：14,967(-7)

※12月1日現在。かっこ内は前月比

休日診療当番医

12月28日(日)	江戸崎病院(阿波) tel.029-894-2611 沼崎医院(美浦村) tel.029-885-2358
12月30日(火)	和田医院(下馬渡) tel.029-894-2412 かない皮フ科(阿見町) tel.029-888-8188
12月31日(水)	いなしきクリニック(蒲ヶ山) tel.029-892-3372 しのつか医院(阿見町) tel.029-888-2450
1月1日(木)	宮本病院(幸田) tel.0299-79-2114 美浦中央病院(美浦村) tel.029-885-3551
1月2日(金)	坂本医院:坂本隆二(桑山) tel.029-892-2232 印南クリニック(阿見町) tel.029-834-2222
1月3日(土)	佐倉クリニック(門前第2) tel.029-892-7011 湯原病院(阿見町) tel.029-887-0310
1月4日(日)	ゆはらクリニック(古渡) tel.029-894-2002 阿見第一クリニック(阿見町) tel.029-887-3511
1月11日(日)	江戸崎眼科(佐倉) tel.029-892-0262 美浦中央病院(美浦村) tel.029-885-3551
1月12日(月)	鈴木クリニック(沼田) tel.029-892-3640 さかえ医院(阿見町) tel.029-888-2662
1月18日(日)	坂本耳鼻咽喉科医院(戸張) tel.029-892-2627 森脇整形外科(阿見町) tel.029-843-7888
1月25日(日)	角崎クリニック(中山) tel.0297-87-603 小林医院(阿見町) tel.029-889-1134
2月1日(日)	矢野整形外科医院(浜新宿) tel.029-892-2127 河合内科医院(阿見町) tel.029-843-3301

▽診療時間:午前9時~午後4時

※都合により変更になる場合があります。要確認

情報メール配信

市からのさまざまな情報を、携帯電話やパソコンへ配信します。

▽PC用:市HPから

▽携帯用:http://www.city.inashiki.lg.jp/mail_service/mobile/ ※QRコードは裏表紙

医療・健康

茨城県救急医療情報システム

医療機関の検索、休日診療当番医、小児輪番など情報が検索できます。毎日24時間対応。

●救急医療情報コントロールセンター tel.029-241-4199

●救急医療情報システム <http://www.qq.pref.ibaraki.jp/>、
携帯 <http://www.qq.pref.ibaraki.jp/kt/>

茨城子ども救急電話相談

子どもの急な病気の場合などに、看護師のアドバイスが受けられます。

▽受付時間:平日=午後6時30分~午後10時30分

▽プッシュ回線の固定、携帯電話=局番なしの#8000 / 非プッシュ回線の固定・公衆電話から = tel.029-254-9900

いなしき健康相談

医師が医療相談にお答えします。24時間毎日対応。

●フリーダイヤル tel.0120-69-3389

稲敷市地域交流スペース

陶芸教室(予約制) 火、木曜=午後1時~/日曜=午前9時~

囲碁教室 毎週月曜午後1時~

カラオケ愛好会 火、土曜午後1時30分~

梅さんの落語会 1月9日(金)午前10時30分~

太極拳教室 1月14日(水)午後1時30分~

ゆきちゃんの音楽会 1月16日(金)午後2時~

茶道教室 1月22日(木)午前10時~

生花教室 1月22日(木)午後1時30分~

手話愛好会 1月23日(金)午後7時~

料理教室 1月26日(月)午前10時~

リハビリ体操教室 1月26日(月)午後1時~

絵手紙教室 1月28日(水)午後1時30分~

●稲敷市地域交流スペース(特別養護老人ホーム「水郷荘」内)
tel.0299-79-2319



2



3a



3b



1a



1b

①爆笑稲敷ライブ優勝者は？

爆笑稲敷ライブ2008の決勝が11月22日に、江戸崎公民館で開催されました。今までの難関を乗り越えて勝ち上がった9組がしのぎを削り、今年の栄冠は「赤いプルトニウム」(トニ)が勝ち取りました。また、第一部ではおなじみの欽ちゃん劇団バラエティ公演(トビ)が開催され、会場は笑いで満ちあふれました。

②沼田に「千葉開拓区」の記念碑

沼田台行政区に開拓団が入植して52年。このほど、この記念碑が完成し、10月26日に式典が開催されました。何もなかった原野を、自分たちだけで作り上げてきた関係者のみなさんは、開拓当時のことを懐かしく振り返っていました。

③高齢者運動会が2会場で開催

市の高齢者運動会が10月25日に新利根体育館(新利根・東支部)で(3a)、11月15日に江戸崎体育館(江戸崎・桜川支部)で(3b)開催されました。総勢約千人もの高齢者が参加のもと、スポーツを通して楽しいひとときを過ごしました。

④桜川幼稚園で餅つき大会

11月21日、桜川幼稚園で餅つき大会がありました。餅米づくり(田植え)から始めたこの企画の締めくくりは、やっぱりその成果をおいしく味わうことに尽きます。保護者の方を始め、ボランティアのおじ



7a



4



7b



5

で・き・ご・と

10-11月

市内の様々な行事、
出来ことなどを取り上げます。

●稲敷市秘書広聴課 tel.029-892-2000(代表)



6

いちちゃん、おばあちゃん達と楽しくお餅をほおぼっていました。

⑤安全なまちづくりキャンペーン

11月25日にショッピングセンターパルナの駐車場で、安全なまちづくりキャンペーンが行われました。関係者約80人が参加し、通行人に対して犯罪被害者などへの支援や犯罪の予防、施錠の徹底を呼びかけながら、グッズなどの配布をしました。

⑥福祉大会が盛大に

市の老人福祉大会が、11月27日江戸崎公民館で開催されました。総勢600人の参加者のもと、長期にわたって単位クラブの役員として功績顕著な方への表彰や、老人クラブの会員として米寿・喜寿を迎えられた方への記念品の贈呈式があり、老人クラブの会員による芸能発表や芸能人による古典落語などが行われました。

⑦古渡小盆綱作りに挑戦

古渡で50年前まで行われていた「盆綱」を復活しようと、古渡小学校の児童が挑戦しました。11月28日、昔「若衆」だったおじいちゃん達の手ほどきで太い縄が作られていきました。(7a)翌日には、この太い盆縄をグラウンドで綱引き。子ども達の胸よりも太く、長さはなんと58メートルの大作でした。(7b)また、この一大行事にゴールデンゴールズも駆けつけてくれ、縄作りと綱引きに、子ども達と一緒に汗を流してくれました。



各種表彰 おめでとうございます！

第3回稲敷市社会福祉大会

11月29日にあずま生涯学習センターで開催されました。市社会福祉協議会会長表彰、福祉作文入賞者は下記のとおりです。(敬称略)

市社会福祉協議会会長表彰

水飼知子／佐藤房子／栗山さち子／渡辺靖子／上村喜佐子／特定非営利活動法人あゆみ／糸賀正夫／佐々木栄子

小・中学生福祉作文入賞者

最優秀賞：前島拓真／椎名唯／黒田未宇／沼田涼花／諸岡和裕／根本千優／中村瑞希／松田梨花／木内貴仁

優秀賞：星野優菜／佐藤果咲／宮本徹／山田祐実／宮本翔／渡邊優里乃／風見咲季／村田美幸／諸岡千冬

優良賞：鈴木晴香／三戸泉希／朝日向千明／林大輔／小寺柊吾／庄司一貴／根本翔太／佐藤莉々亜／吉田早智子



第58回茨城県社会福祉大会

11月17日に茨城県民文化センターで開催されました。個人・団体と社会福祉に功績のあった方々に表彰状、感謝状が贈られました。(敬称略)

県知事表彰

高城信子／高城恵子／中川洋一／木野内清／酒井咲子／配送ボランティアHOT

県社会福祉協議会会長表彰

小川菊代／根本米子／高須玲子／高柳知津子／高城愛子／鈴木節子／木村悟／吉田多嘉子／青野富美子／坂本早苗／手話サークル「ペンギン」／エコメイト新利根／しらすぎ会／どんぐりの会／東ひまわり会／楓グループ／古渡ボランティア／根本正子

県社会福祉協議会会長感謝

矢橋多賀子



ご協力ありがとうございました！

赤い羽根共同募金集約状況(中間報告)

10月1日からスタートいたしました赤い羽根共同募金につきましては、市民の皆さまの福祉に対するご理解と、区長さんを始め役員の方々のご協力をいただき、5,081,648円の募金が集まっております。皆さまからお寄せいただきました募金は、稲敷市がいきいきと暮らせる豊かな街になるためのいろいろな活動に役立てられます。

一般募金・歳末募金(10月1日～11月25日現在)

種別	件数	金額
戸別	8,294	4,600,500
学校	12	226,429
職域	2	190,565
個人	5	64,154
計	8,313	5,081,648



心温まるコーナー

稲敷市社協では、皆さまから頂いた寄付金や物品を善意銀行にて取扱いをしています。ご協力ありがとうございました。(敬称略・順不同、10月1日～11月30日現在)

○寄付金 計189,450円

稲敷市商工会(チャリティーゴルフ大会)、光葉団地住民一同、うぐいす会、村乃塾、稲敷市子供会育成連合会(パルーン募金)、稲敷市農家生活研究連絡会

○寄付品

ショッピングセンターしんとねCOM 紙おむつ6袋

寺崎秀子

粉せっけん(大箱)

助川美恵子

衣料品、石けんなど



稲敷市商工会(文化祭チャリティーガラポン)



社協のひろば social welfare

- 稲敷市社会福祉協議会 tel.029-892-5711/fax029-892-5922
- 稲敷市地域包括支援センター tel.029-834-5353/fax029-892-5733

地域包括支援センターからのお知らせ



稲敷市認知症サポーター誕生！

11月から12月に各地区4つの会場で、認知症サポーター養成講座を開催しました。参加者の中には、実際に自宅で認知症の家族を介護している方もいて、みなさん熱心に学ばれていました。

認知症になっても住みよいまちづくりを目指し、今後もサポーター養成に取り組んでいきます。「今回の講座は聞き逃してしまったが、ぜひ聞いてみたい」という方、21年度以降も養成講座を随時開催していきたいと思います。興味・関心のある方は、ぜひ市地域包括支援センターまでお問い合わせください。



熱心に耳を傾ける参加者



認知症を理解しました



臨時職員の募集

地域包括支援センター非常勤職員

福祉の現場で働きませんか？社会福祉協議会では、現在、非常勤職員の募集を行っています。資格要件などを確認の上、市地域包括支援センターまでお問い合わせください。

▽職務内容：介護予防ケアマネジメント

▽資格：介護支援専門員（要普通自動車免許）

▽勤務体制：4週8休（土日、祝日休み）

▽勤務時間：午前8時30分～午後5時15分

▽年齢：不問

▽募集人数：2人

▽募集期間：1月末日まで

▽採用：4月1日より

●稲敷市地域包括支援センター（江戸崎福祉センター内） tel.029-834-5353



ハートピアまつり

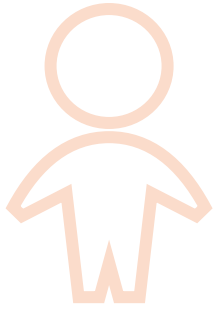
11月3日に「ハートピアまつり」が開催されました。今年は曇り空の下でのお祭りでしたが、利用者や保護者を始め、地域の皆さんが大勢集まり、会場はとても明るくにぎわいを見せていました。

11時に開店した模擬店もすぐに完売し、予想をはるかに超えた盛大なまつりとなりました。これも、ボランティアの皆さんが準備から片付けまでご協力いただいたおかげです。

本当にありがとうございました！



大人気の模擬店はすぐに完売



子育て child rearing

稲敷市子育て支援センター

- あいアイ (ふれあいセンター内) tel.0297-87-7070
- つばさ (私立新利根つばさ保育園内) tel.090-2210-7355
- ひまわり (私立江戸崎保育園内) tel.090-3232-2680



あいアイ

講演会開催

「知っておきたい子どもの食事」

子どもにとっての食事は、単に栄養を摂るだけの行為ではなく、生活の中の大きな楽しみでもあります。生涯の食習慣の基礎となるわけですから、今のこの時期の食事はおろそかにはできません。好き嫌い、食べ過ぎ、小食、アレルギー除去食など、子どもの食事についての悩みは何かしらあるものです。この機会に日頃のお子さまの食事について考えてみてはいかがでしょうか？

▽日時：1月27日(火) ▽場所：子育て支援センター“あいアイ” ▽講師：

手島久子氏(栄養士) ▽対象：就園前の子どもと保護者(定員20人) ▽申込：1月23日(金)まで



あいアイで大勢の親子が参加したやさいも会(11月18日)



つばさ・ひまわり

センターでは、どこのご家庭にもある

材料を利用して、色々なおもちゃ製作を行っています。今回は、牛乳パックを利用してパクパク人形作りに挑戦して頂く予定です。親子で切ったり張ったり製作を楽しみましょう。



モビール製作。パンダ、うさぎ、アンパンマンと表情豊かなモビールに仕上がりました。

あそびの広場日程

あいアイ

▽時間：午前10時30分～11時30分 ▽対象：0歳～就園前

▽予約制(すくすくdayは不要、午前10時～)

- 1月6日(火) すくすくday / 東保健センター
- 1月9日(金) ママとあそぼう(0歳～1歳半) / あいアイ
- 1月13日(火) お正月あそび / 東保健センター
- 1月14日(水) お正月あそび / 江戸崎保健センター
- 1月15日(木) お正月あそび / 桜川保健センター
- 1月16日(金) お正月あそび(1歳半～) / あいアイ
- 1月19日(月) ベビーマッサージ / あいアイ
- 1月20日(火) すくすくday / 東保健センター
- 1月23日(金) 誕生会(1月生まれ) / あいアイ
- 1月27日(火) 講演会「知っておきたい子どもの食事」 / あいアイ

つばさ

▽時間：午前10時～11時30分(製作・講座) ▽要予約

- 1月6日(火) パクパク人形作り(妊婦さん～1歳3ヶ月)
- 1月8日(木) たこ作り(どなたでも)
- 1月13日(火) パクパク人形作り(1歳3ヶ月～2歳)
- 1月15日(木) たこ作り(どなたでも)
- 1月20日(火) パクパク人形作り(2歳～3歳)
- 1月21日(水) 給食試食会(離乳食完了児5組)
- 1月22日(木) 手芸講座(どなたでも12組)
- 1月27日(火) パクパク人形作り(3歳～就学前のお子さん)
- 1月29日(木) 鬼のお面・豆入れ作り(どなたでも)

ひまわり

▽時間：午前10時～11時30分(製作・講座) ▽要予約

- 1月7日(水) たこ作り(どなたでも)
- 1月14日(水) パクパク人形作り(どなたでも)
- 1月21日(水) 給食試食会(離乳食完了児5組)
- 1月22日(木) 手芸講座(どなたでも12組)
- 1月28日(水) 鬼のお面・豆入れ作り(どなたでも)



保健センター public health center

●稲敷市健康増進課(ふれあいセンター内) tel.0297-87-6111

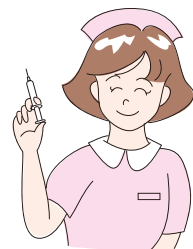
麻しん風しんの予防接種

中学1年生(平成7年度生まれ)、高校3年生(平成2年度生まれ)の方へ

麻しん風しんの予防接種はお済みですか?今までは赤ちゃんの時に1回接種しただけで終わりでしたが、成人するまでに免疫効果が下がってしまい、昨年は大学が休校する騒ぎになりました。

追加接種が必要ということで、今年から5年間実施する

ことになりました。接種該当年齢の方には予診票をお配りしてあります。接種期間は平成21年3月31日までになります。それ以外は自己負担になりますので、忘れずに接種してください。



1月、2月の行事予定

詳しくは3月に配布した、すくすくカレンダーをご覧ください。

予防接種(前月の20日から予約受付)

■三種混合 1月19日(月)、2月17日(火)江戸崎保健センター/2月2日(月)東保健センター

■ポリオ 1月13日(火)、2月3日(火)江戸崎保健センター/1月29日(木)ふれあいセンター/2月19日(木)東保健センター

住民健康相談

1月21日(水)東保健センター/2月23日(月)桜川保健センター

心の相談(予約制)

1月15日(木)江戸崎保健センター/1月21日(水)ふれあいセンター/2月10日(火)東保健センター/2月25日(水)ふれあいセンター

こころのリハビリ

1月21日(水)、2月25日(水)ふれあいセンター

献血

2月16日(月)市役所新利根庁舎=午前9時30分~正午/新利根工業団地組合=午後2時~4時

マタニティスクール

1月13日(火)江戸崎保健センター

離乳食相談(予約制)

1月21日(水)東保健センター/2月23日(月)桜川保健センター

乳幼児健診

対象の方へ個別通知いたします。詳しくは、すくすくカレンダーをご覧ください。

3~4か月児健康診査

1月14日(水)東保健センター=午後1時~1時20分/2月4日(水)江戸崎保健センター=午前9時45分~10時/2月20日(金)ふれあいセンター=午前9時45分~10時

1歳6か月児健康診査

1月9日(金)江戸崎保健センター=午後1時~1時20分(対象:平成19年6月13日~7月3日生まれ)/1月23日(金)ふれあいセンター=午前9時45分~10時(対象:平成19年7月4日~7月19日生まれ)/2月24日(火)桜川

保健センター=午後1時~1時20分、(対象:平成19年7月20日~8月3日生まれ)

2歳児健診

1月20日(火)ふれあいセンター=午前9時45分~10時、(対象:平成18年12月13日~平成19年1月8日生まれ)/2月18日(水)桜川保健センター=午後1時~1時20分、(対象:平成19年1月9日~1月29日生まれ)

3歳児健診

1月16日(金)桜川保健センター=午後1時~1時20分、(対象:平成17年12月12日~12月29日生まれ)/2月13日(金)ふれあいセンター=午前9時45分~10時、(対象:平成17年12月30日~平成18年1月17日生まれ)/2月27日(金)江戸崎保健センター=午後1時~1時20分、(対象:平成18年1月18日~2月9日生まれ)

生涯学習 lifelong education

● 稲敷市教育委員会生涯学習課(新利根庁舎) tel.0297-87-3439



各種大会結果

軟式野球、バレーボール結果



第57回全国青年大会「軟式野球」

第57回全国青年大会「軟式野球の部」に茨城県代表として当市軟式野球チーム「フレンズ」が出場し4位入賞の大健闘をしました！

年一回開催されるこの大会は、各種スポーツを愛する全国の仲間たちが、「神宮の杜」に集まり4日間にわたり熱戦を繰り広げます。

試合の1回戦は、滋賀県と対戦し8対4の快勝をおさめ、2回戦もそのままの勢いに乗り沖縄県相手に10対1の5回コールドの圧勝でした。しかし、

連日の移動の疲れか、決勝進出をかけた香川県との試合は1対0と惜敗し、残念ながら決勝進出にはなりません。素晴らしい活躍をした20人の茨城県代表選手の皆さん、おめでとう



ございます。

新利根地区混合バレーボール大会

「新利根地区混合バレーボール大会」が11月23日、新利根体育館で開催されました。7チームが参加し、熱戦を繰り広げました。

▽結果：優勝＝サンタチーム、準優勝＝根本チーム、第3位＝なでしこBチーム



鳩崎小ハードル教室

トップアスリート派遣指導事業



12月3日に鳩崎小学校で、トップアスリート派遣指導事業のハードル教室が開催されました。これは、日本体育協会が体を動かすことの楽しさを子ども達に知ってもらおうと、全国で実施されているものです。

今回は4年生から6年生の52人が、講師である大朝尚子先生のもと、ハードルの楽しさを学び、グラウンドを元気に走り回りました。



- 稲敷市立図書館 tel.0299-79-3111、検索：opac.city.inashiki.lg.jp
- 江戸崎公民館図書室 tel.029-892-0305
- 新利根公民館図書室(改善センター内) tel.0297-87-2175
- 桜川公民館図書室 tel.029-894-2981

市立図書館

裂き織り体験

昭和30年代までおこなわれていた“はたおり”の体験ができます。昔農家では自家用の着物や野良着などを作っていました。今回は布を裂いて織る“裂き織り”と綿の種をとる“綿切り”の体験をおこないます。

▽日時：1月10日(土) 午前10時～午後4時まで ▽申込：当日、会場受付にて



今月の展示

今名作が新しい!



夏目漱石、太宰治、川端康成、樋口一葉、ドストエフスキーや小林多喜二など、今、名作が人気を呼んでいます。初めての方もこの機会に読んでみませんか?

子ども映画会

銀のスケート

▽日時：1月10日(土)、11日(日) 午後2時～(上映時間50分) ▽申込：当日図書館カウンター ▽定員70人

おはなし会

ボランティアの方が、紙芝居や大型絵本を読んでもくれます。

▽日時：1月25日(日) 午前10時30分～

新着図書

「どこから行っても遠い町」川上弘美、「草祭」恒川光太郎、「北緯14度」絲山秋子、「彼岸花」宇江佐真理、「私の履歴書」平岩弓枝、ほか

新着図書(図書館)

「天使の歩廊」中村弦、「いつかX橋で」熊谷達也、「ファミリーポートレート」桜庭一樹

※写真左から

江戸崎公民館図書室

おはなし会

ボランティアの方が絵本を読んだり、エプロンシアターをしてくれます。

▽日時：1月17日(土) 午後2時～3時 ▽場所：江戸崎公民館 和室2

新利根公民館図書室

おはなし会

ボランティアの方が季節のお話とお紙をしてくれます。

▽日時：1月10日(土) 午前10時30分～11時30分 ▽場所：新利根公民館 2階和室

図書カレンダー 1月

市立図書館休館日=■

日	月	火	水	木	金	土
				1	2	3
4	5	6	7	8	9	10
11	12	13	14	15	16	17
18	19	20	21	22	23	24
25	26	27	28	29	30	31

江戸崎図書室

毎週月曜日、1月13日(火)、27日(火)休室

新利根・桜川図書室

毎週月曜日、1月13日(火)休室

■開館(室)時間：午前9時～午後5時 ※図書館は水曜日のみ午前11時～午後7時

須賀津の弁天様(二)

●市郷土資料調査委員・根藤隼人

「弁才天は如^{ごと}ければ男天なり」と「大日経疎五」「同十七」を典拠としての説論もあります。須賀津の弁才天は、先月のふるさと探訪で山本委員が説き述べる容姿をした、肉白色の豊麗な女天像です。

そこで、山本委員の驥尾^{きび}に附して蛇足ながら、弁才天の宮処^{みやどころ}と、祭り信仰について紹介します。

冒頭に「弁才天は水に縁ある所に安置されている」と述べていますが、須賀津の弁才天も例外ではありません。

西の洲干拓が出来る以前は、現在の面影橋近辺にあった俗称北河岸と、弁天堂に一对ずつの幟^{のぼり}を建て、その間三〇〇メートル位をアンペラ(敷物)やごぎを敷

いた舟で、祭礼当番坪の若衆によつて参詣者を迎えました。

帳場からこの舟頭衆に、茶菓代一円、骨折り一円八十銭が渡された昭和十年の記録もあります。

為に祭礼前日には、長柄の鎌で舟べりから、舟路の葦や真菰刈りも欠くことのできない仕事でした。

又、神宮寺に安置されている弁才天についても述べられていますが、楼門下の境内地にコンクリートに四面を囲まれた防火用水池に様変わりしましたが、土地の人は弁天池と呼んでいます。それと覚しい石祠も中に建っています。

昭和十四年、この池で捕らえたという翡翠^{かみせみ}を小学校で飼った記憶があります。

当時は清水が湧き、翡翠の餌となる小魚や水生昆虫が遊泳する清冽な池で、下の長堀と水流が連なっていました。

かつて弁天池に祠壇の弁才天像が、本堂に安置されていたのでしよう。

例祭について

縁日の旧暦八月十一日を陽暦の十月十一日に改められたのは、昭和三十七年鎌坪当番記録とあり。

別当については、明治三年まで高野山放光院がつとめていたが、同年十一月照光寺と共に清福寺に併合し、清福寺は門徒寺から末寺に格上げされ、弁天堂の別当も兼帯し今日に至るのです。

当日は、境内五基の石像石祠に「太幣」を立てて参堂し、持参の五具足をととのえて百目ローソク

に献灯など所作し、観音経、弁天五部経の一卷だけを読経し、最後に真言を唱えて、饗礼となります。



護符とローソク

お札とお守りは、寺から版木を借りて印刷します。

昭和四年お札二百三十枚お守り四十枚、昭和十年お札

二百五十枚お守り五十枚の印刷記録が残されています。

「福寿弁才天御守」の護符に添えて三センチ位のローソクが授与されます。出産

のときこのローソクを灯し、護符に安産を祈念して腹を撫でると、ローソクの燃え

つきる迄に安産出来ると言い伝わっています。

ではその時、呪文の様な唱え詞は？の設問には、大方より聞き知ることが出来

ませんでした。が、偶^{たま}念仏講の代表をしていた九二歳

の嬸から「祈祷してあるから、七むずかしい唱い詞などいらなかつた」と、「金光

明最勝王経大弁才天女品」

に繰り返し説かれている、「必定成就勿生疑」の信教の嬸の言葉でした。

それにしても、晴れ着の児を抱いて安産の御礼参りと、無病福寿を祈る母親や

祖母の姿は例祭毎に見かけられましたが、今はどうでしょうか。

宇賀神について

宇賀神弁才天の化身が、白蛇とされることから、いつともわからぬ間に、蛇の

大好物の卵を、宝前に賽物として供える崇敬者は今も

絶えません。

聞きとり調査 栗山久子

参考資料

・放光院分限明細書

・明治三年直末寺許可書

・欽鎌坪当番記録 (明治八年〜平成十九年の三年毎)

●歴史民俗資料館 029

9・79・3211

俳句

- はればれと十二月をば迎えたり
一枚の朴の落葉の落ちる音
日溜りの路地に羽子つく声の飛び
然り気無く秋草活けし益子焼
冬の雨父もよく来し鳩居堂
往き帰り白膠木紅葉の山道を
紅葉して滝新しく胸にあり
赤い実の見事な鱒や鴨がまつ
ゆく秋やこよみにしるす孫くる日
聴き耳の羅漢に近く笹子鳴く
深みゆく季節を肌草紅葉
里の道柿熟るゝ家続きけり
泥葱を剥げば真珠と光りけり
旅の日が冬本番の来る予報
紅葉山四度の滝を包みけり
奥久慈の寒さ俄や瀬音にも
菊香る夕闇迫る神域に
選りすぐり青きみかんを頂けり
賑わいの漁港に飛べる冬かもめ
大根を漬けて早々冬支度
己が身の足音響く枯野道
西ノ州に白鳥待てば夕照に
式部の実源氏千年祝いおり
- 坂本美園(戸張)
金野みどり(小角)
田中千代子(蒲ヶ山)
宮本芳子(切通)
青木富喜代(月出里)
山口須美子(上君山)
岡村敏子(新山)
岡沢一步(羽賀)
下田まさえ(月出里)
溝口民城(高田)
中條やい子(大宿)
福本きみえ(新山)
石井忠(橋向)
根本京子(高田)
細川えつ子(荒宿)
小林寿恵王(田宿)
埜口信子(阿波)
大久保フク(古渡)
松田敬子(岡飯出)
小貫和子(浮島)
松田雪江(須賀津)
高須湖城(浮島)
飯嶋伊津子(阿波)

短歌

- 戦争と飢餓の時あり昭和の世丸ごと生きて米寿迎える
墓参りの道に吹く風篠懸のささやく葉音聞きつつ歩む
「お手をつないで…」帰る野の道稚児の気負ふリズムにアカネ飛び交ふ
大輪の花火爆ぜたり待つことも待たることもなき独りの夜
連れ添いし妻亡くしたる眼に仰ぐ牛久大仏の慈顔温とし
朝の四時ゴソゴソと音がするアア朝刊かバイクが走る
赤錆びた義父の遺せし農道具一つ一つに焼印つきて
帰宅して駆け寄る娘の「おかえり」をもう一度聞きたく「ただいま」を言う
常陸野に麦の緑が広がりにて雲雀は紺碧の天に融けぬ
稲刈りの済みし安堵の小畑に大根五畝丁寧に蒔く
縁台に君と憩えばいちよう散る身の上話をしているように
木枯らしに屋敷一面たちまちに落葉の山となりて賑わう
バツタ蛇追うこともなく陽だまりに眠つてばかり老いたるか猫は
小倉百人の歌をそらんじ秋の夜をいにしい人の心にひたる
少年の心を闇に変へたるを考へて見む点と線とに
ふる里の変わりゆくさま眩しくて少し昔をさがして見たり
参道の落葉しぐれの中をゆくわれは生くべし八十路に向けて
丁寧な勧誘電話に喜寿過ぎと言へばたちまち荒く切りたり
宿題に月の観察する孫は雲の離れて「裸になっちゃった」
横浜の老舗閉店のニュース聞く母のお供に幾度も行きし
四季の花歌に詠みつつ年重ねぬ熱きこころを駆りたてながら
瓦屋根たたきて走る雀らに遅き目ざめを促されたり
見はるかす刈田つらぬく農道の果てに真赤き落日が燃ゆ
- 雨宮美世志(高田)
内田君代(沼田)
坂本緑(鳩崎)
根本富貴子(田宿)
根本正直(門前)
松本静子(西町)
山口須美子(上君山)
山本彰治(高田)
及川良三(佐倉)
永長小夜(古渡)
矢崎健一(古渡)
篠田すい(下太田)
川村とみ(下太田)
椎木道代(柴崎)
柳町ひさ(柴崎)
宮渕敏江(下太田)
山根三千人(西代)
小泉實(福田)
諸岡ふじ枝(結佐)
山口朋子(結佐)
諸岡静江(伊佐部)
黒田定子(下須田)
坂本弥太郎(幸田)



