



主な内容 p2-3新年度予算の概要、p4親善大使海外派遣募集、p5市職員人事異動、p6人間ドック・脳ドックの助成、p7行政区長、p9パスポートの申請・交付場所が市役所に など

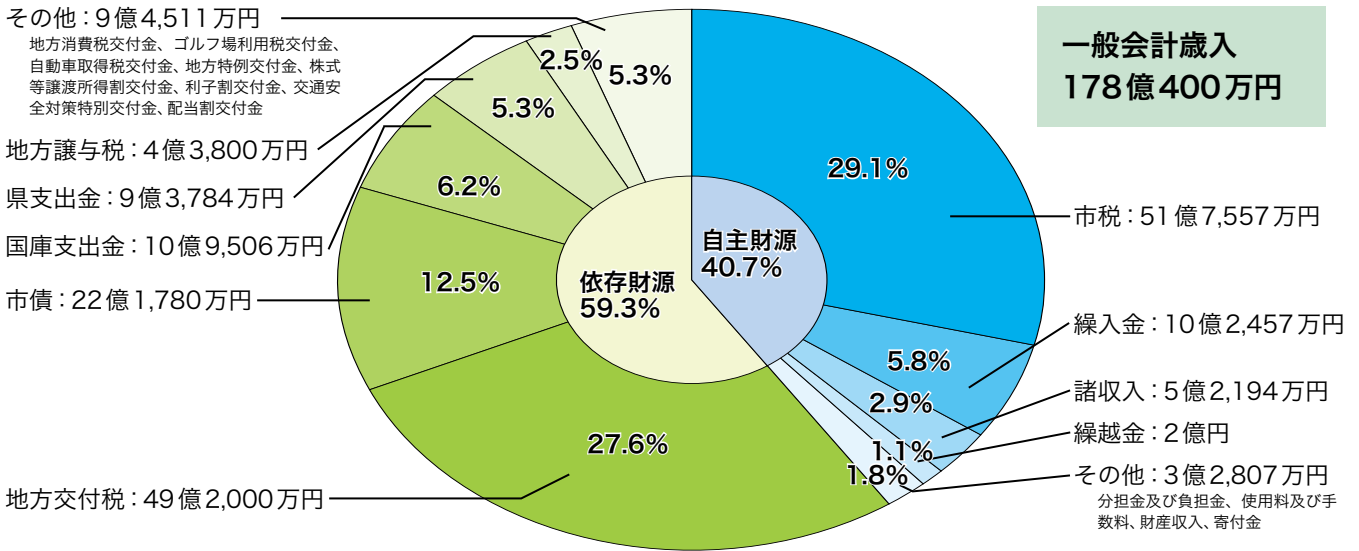
表紙 今年もサーモンアームから使節団が。初めての着物とお茶にちょっと戸惑いがち (関連記事p4)

平成21年度予算の概要

総額310億255万円

「みんなが住みたい素敵なまち」を目指して

平成21年度予算総額は、310億255万円。厳しい経済状況が続き税金なども減少が見込まれている中、本年度は集中改革プランの確実な取り組みと、総合計画の主要事業の実施に向けての積極的な予算編成です。同時に義務的経費を除く経常経費については、極力歳出削減を図っています。(金額は1万円未満切り捨てのため、積み上げと合計が一致しません。また、構成比の合計は表示単位未満の四捨五入の関係で、必ずしも100%になりません)



稲敷市予算の概要

平成21年度の一般会計と、12の特別会計、公営企業会計の合計総額は310億255万円、前年度に対して10億7377万円(3.6%)の増となります。

内訳としましては、一般会計では前年度比9億4900万円(5.6%)の増です。主な要因として、合併特例事業の庁舎建設事業と合併市町村幹線道路緊急整備事業(沼田西町線)、幼保一元化施設整備事業の事業費の拡大、まちづくり交付金事業のリバーサイド公園、和田公園整備事業の改修工事などです。

また、特別会計全体をしてみると、前年度比3億9074万円(3.5%)の増で、主に国民健康保険、公共下水道事業、介護保険特別会計が要因です。国民健康保険特別会計では健康保険法の改正で、公共下水道事業特別会計では東地区終末処理施設増設工事、介護保険特別会計では、サービス利用者の増加が挙げられ

一般会計予算の概要

市のまちづくりの指針となる総合計画に示された将来像の「みんなが住みたい素敵なまち」。現在の社会情勢などを考えながら、各事業の緊急性や優先度を考慮して、この総合計画の実現に向けての予算配分となりました。

今年度から始まる主な事業(1千万円以上)は次の通りです。

- ▽収納代行業務委託事業(コンビニ収納)
- ▽認定子ども園運営費
- ▽上根本地区農道整備事業
- ▽江戸崎まち交センター事業(えとさき笑遊館改修設計)
- ▽橋梁長寿命化修繕計画策定事業
- ▽江戸崎まち交公園整備事業(リバーサイド公園整備工事着手)
- ▽桜川まち交公園整備事業(和田公園整備工事着手)
- ▽学校等適正配置計画事業(統合小学校基本設計)
- ▽江戸崎公民館施設改修事業

▽あずま生涯学習センター
駐車場整備事業
▽江戸崎給食センター調理業務委託事業(9月から)

一般会計歳入

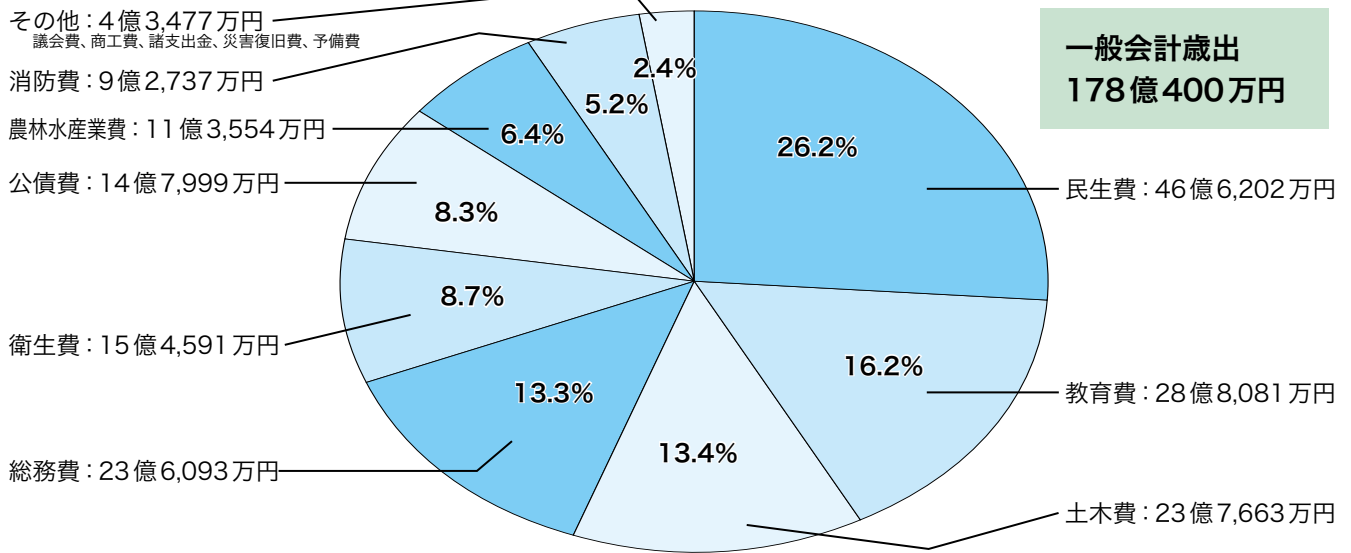
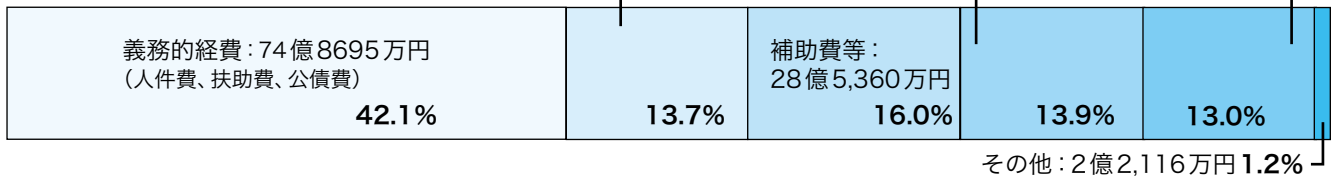
市税 景気の後退や評価替えが要因となり、法人税、固定資産税の減収により前年度比1億9078万円(3.6%)減の51億7557万円を計上しました。

地方交付税 地方財政計画における交付税総額の増により、前年度比8000万円(1.7%)増の49億2000万円を計上しました。

国庫支出金 国庫支出金は障害者自立支援給付費負担金や地方道路交付金などが増額要因となり前年度比5153万円(4.9%)増の10億9506万円を計上しました。

県支出金は障害者自立支援給付費負担金、後期高齢者医療給付費負担金、衆議院議員・県知事選挙費委託金などの増額要因により、前年度比8351万円(9.8%)増の9億3784万円を計上しました。

一般会計性質別歳出予算 178億400万円



会計別予算額	
一般会計	178億400万円 (5.6%)
特別会計	
国民健康保険	55億4,591万円 (8.0%)
老人保健	3,528万円 (-91.6%)
公平委員会	24万円 (9.3%)
農業集落排水事業	5億220万円 (0.5%)
公共下水道事業	22億647万円 (8.2%)
介護保険	24億7,838万円 (5.8%)
浮島財産区	127万円 (-5.6%)
古渡財産区	370万円 (2.5%)
基幹水利施設管理事業	1億1,738万円 (7.1%)
後期高齢者医療	7億9,258万円 (7.0%)
企業会計	
水道事業	15億644万円 (-15.0%)
工業用水道事業	866万円 (0.2%)
合計	310億255万円 (3.6%)

※(%)は前年度比較

繰入金 財政調整基金、減債基金、下水道事業基金、公共施設整備基金の増などにより、前年度比1億8021万円(21.3%)増の10億2457万円を計上しました。

市債 合併特例事業債や臨時財政対策債の要因となり前年度比8億8180万円(66.0%)増の22億1780万円を計上しました。

一般会計歳出

歳出総額に占める割合は前年度同様に民生費が46億6202万円(26.2%)と最も多く、次いで教育費28億8081万円(16.2%)と土木費23億7663万円(13.4%)の順です。

8081万円(16.2%)、土木費23億7663万円(13.4%)、総務費23億6093万円(13.3%)の順です。

前年度と比較して伸びた費目は、総務費が庁舎建設事業、選挙執行経費の増などにより1億661万円(4.7%)の増、民生費では法改正に伴う福祉サービス費や医療給付費の伸びなどにより2億5186万円(5.7%)の増、土木費で合併市町村幹線道路緊急整備事業、まちづくり交付金公園整備事業の増などにより3億7611万円(18.2%)の増です。

8%)の増、教育費では幼児一元化施設整備事業費と、江戸崎公民館改修事業・あずま生涯学習センター駐車場整備事業が要因となり2億9207万円(11.3%)の増です。

一方減少した費目は、衛生費が水道事業会計への新設配水管敷設工事出資金の減、成人保健事業の特定検診委託料の特別会計への予算計上などにより1億1371万円(6.9%)の減、商工費でまちづくり交付金事業のえどさき笑遊館取得費の減により1926万円(1.2%)の減です。

詳細につきましては、稲敷市ホームページをご覧ください

問い合わせ 稲敷市財政課(江戸崎庁舎)
☎029-892-2000(内線2800)

思い出に残る貴重な体験をしてみませんか！ 今年もカナダ・サーモンアームへ中・高生を派遣

派遣日程(予定)

8月17日	成田からサーモンアームへ	ホームステイ
18日～23日	サーモンアーム滞在	ホームステイ
24日	バンフ市へバス移動	市内観光
25日	バンフ近郊観光	コロンビア大氷原など
26日	カルガリーからバンクーバーへ	国内線から国際線へ乗換え
27日	成田到着	

今年の夏、稲敷市では第5回親善大使海外派遣事業として、姉妹都市カナダ・サーモンアーム市へ中学生・高校生を派遣します。

一週間のホームステイ生活を通じ、カナダの大自然の中で貴重な海外での家庭生活体験をしてみませんか。このチャンスにぜひカナダへいきつと忘れられない貴重な感動が待っています！

派遣期間…8月17日(月)～27日(木)

募集人員…20人(市内在住の中・高生)

※応募者が10人未満の場合、中止となります。

募集期間…5月7日(木)～29日(金)※土日、祝日を除く午前8時30分～午後5時(応募書類配布も同様)

応募資格…稲敷市在住の中学生・高校生であること。/心身が健康で、協調性に富み、規律ある団体行動お

よび生活ができる方。/帰国後ホームステイ受け入れなどの、国際交流推進事業に積極的に参加できる方。/過去に国・市町村の行う同種の派遣事業へ参加していない方。

応募方法…応募希望者は、応募書類を5月29日までに、稲敷市企画課または各庁舎総合窓口課までご持参ください。

応募書類…参加申込書(写真1枚添付)※保護者の承諾が必要です。応募書類は、稲敷市企画課・各総合窓口課・市内各中学校に用意してあります。

派遣者の選考および決定…選考(抽選の場合あり)後、本人宛に通知します。

経費負担…経費総額は、約30万円の予定です。ただし、15万円を上限として総経費の1/2を助成します。

※パスポート取得に要する費用(約1万円)と小遣いな

ど個人的費用は参加者負担。参加人数や燃油特別付加運賃により経費負担額の変更あり。

●稲敷市企画課(江戸崎庁舎)
☎029・892・2000(内線2605)

3月24日から31日の8日間にわたり、姉妹都市であるサーモンアーム市より25人(大人5人、中高生20人)の使節団が稲敷市を訪問しました。それぞれが市内のお宅にホームステイし、市内を見学するなど、日本の文化に触れながら友好を深めました。

今回、ホストファミリーとして23家族の方々が受け入れに協力していただきました。

ご協力ありがとうございました。

カナダからの親善使節団が来訪！

昨年のサーモンアーム派遣や今年のホームステイの様子は市のホームページでご覧になれます。





職員人事異動 4月1日付、課長級以上

■総務部

▽東総合窓口課…課長⇨根本滋(いこいのプラザ所長)

■保健福祉部

▽いこいのプラザ…所長⇨坂本和美(第二保育所長)

▽江戸崎第二保育所、江戸崎第一保育所(兼務)…所長⇨秋元美津子(子育て支援センター所長)

■産業建設部

▽都市計画課…課長⇨川上俊夫(企画課企業誘致推進室長)

■教育委員会

▽みのり幼稚園…園長⇨酒井恵美子(同教頭)

■派遣等

▽江戸崎地方衛生土木組合…事務局長⇨卯月好男(都市計画課長)

新規採用

▽企画課…主事⇨岡田智司
▽江戸崎総合窓口課…主事⇨大塚梨可、主事⇨大竹真

理子 ⇨社会福祉課…精神保健福祉士⇨片岡奈央子

▽江戸崎第二保育所…保育士⇨桑名理恵 ⇨桜川保育所…保育士⇨遠藤千春

▽新利根幼稚園…教諭⇨廣瀬夏樹 ⇨ゆたか幼稚園…教諭⇨根本絵梨子

退職(3月31日発令)

秦野光吉(江戸崎地方衛生土木組合事務局長)、小貫吉久(市民生活部次長)、村田一男(東総合窓口課長)、山崎健一(江戸崎第一保育所長)、坂本みさを(ゆたか幼稚園長)、大久保京子(新利根総合窓口課長補佐)、竹内悦子(社会福祉課長補佐)、加藤てるよ(江戸崎第一保育所主任保育士)、手島久子(江戸崎第二保育所栄養士)、寺崎君之(健康増進課係長)、山崎洋子(江戸崎公民館係長、永長りつ(桜川公民館社会教育係長)、鳥羽光男(秘書広聴課運転手)、坂本秀



春の行政相談週間 困っていることなどご相談ください

5月18日(月)から24日(日)までは、春の行政相談週間です。毎日の暮らしの中で、「わかりづらい道路案内標識を改善してほしい」、「新しい住宅地に郵便ポストを設置してほしい」など、困っていること、望んでいることはありませんか?そんな時は左記の行政相談委員

にご相談ください。

□ 江戸崎地区⇨正野志津
江 029-892-2165

□ 新利根地区⇨池田信正
0297-87-2602


□ 桜川地区⇨太田千鶴子
029-894-2105

□ 東地区⇨飯塚きよ子
0299-79-2260

● 総務省茨城行政評価事務所 行政相談課 029-221-3347 / 行政苦情110番(相談専用電話) 0570-090110

訂正

広報稲敷3月、4月号に掲載しました広告の「ちよだ総合法律事務所」の電話番号に誤りがありました。お詫び申し上げます。正しくは、今月号の広告のとおりです。



江戸崎ひかりクリニック

内科・小児科・皮膚科

診療時間 午前9:00から12:00
午後2:00から5:30
日曜・祝日休診

江戸崎甲3557-1 (郵便局隣)
029-834-5777 Fax029-834-5877

クレジット・サラ金等でお困りの方 取り立てストップします

電話法律相談

◆費用分割相談可◆
弁護士河嶋卓也(第二東京弁護士会)
弁護士岡部真也(東京弁護士会)

毎月の返済に行き詰まった方も
今はまだ返済できている方も
まずはお気軽にお電話を!

ちよだ総合法律事務所

債務整理/破産/その他民事/刑事

0120-373-207

ホームページ <http://chiyodalaw.jp/> 携帯はこちら・<http://chiyodalaw.jp/i/>
東京都千代田区四番町4-8 野村ビル4階(麹町駅徒歩3分、市ヶ谷駅徒歩5分)



人間ドック・脳ドックの助成 国保と後期高齢者医療保険に加入されている方へ

市では国民健康保険と後期高齢者医療保険の被保険者の方に、人間ドック・脳ドックの受診料金の助成を実施しています。

病気や障害の早期発見や、将来、病気を招く可能性や傾向を把握して病気の予防に努めることが目的です。この機会にご自分の健康チェックをしてみませんか。

■対象者・条件

①国民健康保険税に未納のない30歳以上の国民健康保険被保険者

②後期高齢者医療保険料に未納のない後期高齢医療保険被保険者

③人間ドック、脳ドック、併診ドックのいずれか（2年続けての脳ドックはできません）

④市の集団検診などで特定健診を受診していない方

■申込・受診期間

▽申込期間…平成22年2月

26日まで ▽受診期間…5月1日～平成22年3月31日

■助成金額

一人2万5千円（後日、市より病院へ支払い）

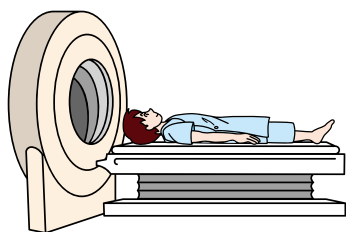
■申込方法

保険証、印鑑、特定健康診査受診券（40歳以上の国保加入者のみを持参し、各庁舎総合窓口課（桜川庁舎は保険課）でお申込みください。審査後、保険課より助成金受給者証を送付します。（1週間ほどかかります。手続きはお早めに）

■受診方法

受給者証が届いたら、ご自分で医療機関（表）にご予約ください。また、予約には受給者証の受給者証番号が必要が必要です。

受診当日は受給者証および特定健康診査受診券を病院に提出し、自己負担分を支払います。 ※現在、医師の治療を受けている方は



医師にご相談ください。また、妊娠中の方はご遠慮ください。

●稲敷市保険課（桜川庁舎） ☎029・892・2000 国民健康保険係（内線4605）／後期高齢者医療保険係（内線4600）

指定医療機関名	電話番号	種目
牛久愛和総合病院 総合健診センター（牛久市）	029-873-4334	人間・脳ドック
つくばセントラル病院 健診センター（牛久市）	029-872-1771	人間・脳ドック
鳥越クリニック（牛久市）	029-874-8823	人間・脳ドック
筑波メディカルセンター つくば総合健診センター（つくば市）	029-856-3500	人間・脳ドック
筑波胃腸病院（つくば市）	029-874-3321	人間ドック
取手協同病院 健康管理センター（取手市）	0297-71-9500	人間・脳ドック
取手北相馬保健医療センター医師会病院（取手市）	0297-71-9500	人間・脳ドック
霞ヶ浦成人病研究事業団 健診センター（阿見町）	029-887-4563	人間・脳ドック
土浦協同病院 農村健康管理センター（土浦市）	029-826-3221	人間ドック
宮本病院（稲敷市幸田）	0299-79-2114	人間ドック
白十字総合病院 健診センター（神栖市）	0299-93-1779	人間・脳ドック
龍ヶ崎済生会病院（龍ヶ崎市）	0297-63-7111	人間・脳ドック
秋本脳神経外科（龍ヶ崎市）	0297-64-3311	脳ドック

トイレや水周りの工事はお任せください

稲敷市給排水設備指定工事店
スズキハウス販売代理店



根本住宅産業

稲敷市阿波崎 1568
TEL.0299-79-1543



一族を守り土地に宿る神様

氏神様 松材・ひば材・ケヤキ材
でお造り致します

木匠工房 kisiyocobo 埜口 Noguchi

稲敷市上馬渡 504-2
tel.090-2140-7000



行政区と市のパイプ役 平成21年度の行政区長

区長さんの主な活動内容は、市からの連絡事項の周知伝達、行政区内の課題や問題点の把握と、そのことを市へ要望、意見として伝えていただいています。また、地域内のコミュニティーの推進を図るため、さまざまな自治活動も行っています。自治（行政区）活動の趣旨をご理解いただき、自治会（行政区）への加入も忘れずにお願いたします。

平成21年度の区長さんは次の方たちです。（敬称略）

■江戸崎地区

- ▽門前第1…宮崎哲司
- ▽門前第2…中川洋一
- ▽江戸崎田宿…大久保均
- ▽新山…渡邊正博
- ▽戸張…廣澤洋一
- ▽浜新宿…高田賢一
- ▽本宿荒宿…中島晃
- ▽大宿…笹本俊彦
- ▽天王…川尻光義
- ▽根宿切通…水飼稔
- ▽西町…金原文雄
- ▽荒犬塚本郷…西山孝文

- 野…横田悌次
- ▽稲波…荒井裕司
- ▽小角…山口久
- ▽上君山…山口勝
- ▽下君山…沼尻務
- ▽松山…林正一
- ▽羽賀…野村定良
- ▽村田…来栖恒夫
- ▽沼田第1…篠崎邦男
- ▽沼田第2…吉田尚三
- ▽沼田台…松元正八郎
- ▽小羽賀…酒井義雄
- ▽時崎…木野内清
- ▽下蒲ヶ山…海老原正
- ▽上蒲ヶ山…後藤秀男
- ▽月出里…田中昭一
- ▽花指…法理弘
- ▽佐倉…平田次男
- ▽鳩崎本郷…清山幸雄
- ▽野原…大野茂夫
- ▽信太古渡…宮本伸一
- ▽岡…岡沢成美
- ▽須賀…黒田亨
- ▽塚塚…椎塚…中内俊夫
- ▽駒塚…岡野廣
- ▽桑山…内田武
- ▽南ヶ丘…武内新一

■新利根地区

- ▽寄居…濱田昭一
- ▽寺地…椎木節夫
- ▽新利根新宿…北川三郎
- ▽九軒…小嶋諒
- ▽成渡…風見吉輝

- ▽伊崎太田新田…細谷喜一
- ▽角崎狸穴…坪井治
- ▽中山…宮本政一
- ▽曾根…小菅邦雄
- ▽伊佐津…川上三好
- ▽太田上…坂本忠雄
- ▽太田下…秋山良男
- ▽寺内…岡崎勇
- ▽小野…手島泰
- ▽堀川…堀田忠男
- ▽桑山新田…中山和昭
- ▽根本1区…伊藤勝康
- ▽根本2区…佐藤益可
- ▽根本3区…鴻巣金雄
- ▽根本4区…油原一夫
- ▽根本5区…沼崎幹夫
- ▽根本6区…池田好三

■桜川地区

- ▽浮島東…前山健
- ▽浮島中央…久松博
- ▽浮島西…高須力
- ▽須賀津…松葉俊雄
- ▽甘田…宮本寿
- ▽四箇…和田厚一
- ▽阿波…富澤富生
- ▽神宮寺…野口十藏
- ▽柏木…浅野幸一
- ▽羽生…佐藤和夫
- ▽堀之内…小川芳雄
- ▽桜川田宿…永長潔
- ▽桜川本宿…村山滋美
- ▽古渡岡…鈴木重義
- ▽飯出…青木充弘
- ▽三次…糸賀正矩
- ▽馬渡…高須登

■東地区

- ▽東1区…根本幸宜
- ▽東2区…吉田知之
- ▽東3区…風間勝正
- ▽東4区…加納昭
- ▽東5区…坂本富男
- ▽東6区…鏡田裕一
- ▽東7区…瀧野清藏
- ▽東8区…青木志博
- ▽東9区…坂本一雄
- ▽東区10…鳥羽貞光
- ▽東11区…黒田武
- ▽東12区…黒田章廣
- ▽東13区…齊藤公雄
- ▽東14区…安彦文二郎
- ▽東15区…飯塚恒雄
- ▽東16区…鈴木利行
- ▽東17区…小泉光義
- ▽東18区…飯塚明夫
- ▽東19区…大谷光一
- ▽東20区…小林孝
- ▽東21区…小池与之祐

●稲敷市総務課庶務係（江戸崎庁舎）
☎029・892・2000（内線2209）



公開講演会を開催 女性等に対する暴力防止支援事業

茨城県女性プラザ（ヘイクエコー）では、左記の講演

会を開催します。ぜひご参加ください。

また、左記以外の講演会も実施していますので、詳しくはヘイクエコーまでお問い合わせください。

▽日時…6月7日（日）午後1時～2時30分
▽場所…ヘイクエコー（行方市宇崎1389）
▽演題…「女の目線、男の目線」
▽講師…辛 淑玉（人材育成コンサルタント）
▽定員…308人
▽参加費…無料

▽申込方法…電話またはFAXでお申し込み
●ヘイクエコー ☎029・973・2300 / fax 0299・73・3925

●稲敷市秘書広聴課女性行政係 ☎029・892・2000（内線2403） / fax 029・893・0388



長寿医療制度コーナー 保険料の納め方

長寿（後期高齢者）医療制度では、被保険者全員に保険料を納めていただきます。納め方は、特別徴収（年金天引き）と普通徴収（納付書や口座振替の二通り）です。

■特別徴収

原則として、対象年金の年額が18万円以上（※）の場合には、年金から保険料が差し引かれます。（年6回）ただし、金額を満たしていても天引きされない場合があります。※徴収対象の年金のこと。受給年金が複数ある場合、合算額ではありません。

■天引きされない主な例
・介護保険料と合わせた保険料額が、対象年金の年額の半分を超える場合
・年度途中で、75歳到達や県内転居など、資格の取得や変更があった場合
・年金給付の状態が差止、支払保留、担保設定などに

該当する場合

■普通徴収

特別徴収にならない場合、納付書または口座振替で納めていただきます。納期は年8回で、毎年7月に納入通知書が送られるのでご確認ください。（年度途中で資格を取得した場合は、取得翌月以降で最初の納期の前に送られます）

□口座振替の注意点

平成20年4月より以前に金融機関で手続きを行った場合、制度開始前なので口座振替はされません。ご注意ください。

■徴収方法を変更することも可能

特別徴収を中止し、口座振替で納めることもできます。その場合、金融機関などで口座振替の申し込みをした後、市役所へ徴収方法変更の申請をする必要があります。※口座振替に変更し



公的機関を名乗る電話に注意 振り込め詐欺なども多発

市内の方から「消費生活センターを名乗った人からアンケートに答えて欲しい」という電話があった」と連絡がありました。また、最近では国民生活センターや消費生活センターを思わせる名称の、不審なハガキや電話も出回っています。

他市では「業者から代金を取り戻してあげる」と言われ、センターを詐称する相手に手数料を払ってしまったという事例もあります。

た場合、その社会保険料控除が振替をする口座名義人に適用され、世帯全体の所得税や住民税が減額になる場合があります。

●稲敷市保険課長寿医療係
（桜川庁舎） ☎029・892・2000（内線4600）

当センターでは、突然の電話でアンケートをお願いすることはありません。回転料など金品を要求することも一切ありません。また、以前から役所を騙っての振り込め詐欺なども多発しています。騙されないよう充分ご注意ください。

当センターでは、消費生

活や借金問題についての相談に応じています。また出前講座を行い、悪質商法の事例や対処法などを紹介しています。ご利用ください。

▽相談日時：月、水、金曜日（祝日を除く）午前9時30分～正午／午後1時～4時30分

●稲敷市消費生活センター（東庁舎内） ☎029・78・3115



軽自動車税は6月1日まで コンビニ納付もできます

軽自動車税は、毎年4月1日現在の所有者に課税されます。納税通知書が届いたら、6月1日までに納税をお願いします。※コンビニ納付もできるようになりました。

■身体障害者の方（要件有）には減免制度
今年初めて減免制度を受け

る方は、税務課で申請の受付を行いますので、障害者手帳、納税通知書、印鑑を持参ください。昨年と同じ車両で減免制度を受ける方は、各庁舎総合窓口でも受け付けます。

●稲敷市税務課（桜川庁舎）
☎029・892・2000（内線4510）



パスポートの申請・交付場所が市役所に 6月1日から江戸崎庁舎総合窓口で

6月1日(月)から、稲敷市にお住まいの方は、稲敷市役所江戸崎庁舎の総合窓口課(パスポート窓口)でパスポート申請および受領ができるようになります。県内の各パスポートセンターは、ご利用できなくなりますのでご注意ください。

また、6月1日の業務開始後おむね1週間程度は、窓口の混雑が予想されます。あらかじめ時間に余裕をもつてご来庁ください。

■初めてパスポートを申請する方の必要書類

一般旅券発給申請書1通、戸籍謄(抄)本1通(発行日から6ヶ月以内のもの)、住民票1通(住基ネットの利用による確認に同意の場合省略可)、写真1枚、本人確認書類(写真付き住基カード・運転免許証など) ※未成年の申請を代理で行う場合、本人確認書類は申請者本人のもの

と代理の方のものも両方必要になります。

□写真について

申請日の6カ月以内に撮影したもの。縁なしでサイズは縦4・5×横3・5センチメートル。頭頂部からあごまでの顔のサイズが3・2〜3・6センチメートル。申請者本人のみが撮影されたもの。正面向きで、無帽・無背景・影無しのもの。

※庁舎内で写真を撮影することができませんので、あらかじめ写真をご用意してください

●パスポートの受け取りについて
受け取り場所
申請したところと同じ窓口。

□受け取り可能者

年齢に関係なく、申請者本人が受け取りにきてください。

□発給日

申請書が受理されてから、

土日祝日と年末年始(12月29日〜1月3日)を除いて8日目以降のお渡しとなります。

□受け取りに必要な書類

旅券引換書(申請の時に窓口でお渡しするもの)、収入印紙および茨城県収入証紙(指定された金額分を旅券引換書の所定の欄に貼ってください) ※収入印紙および茨城県収入証紙は、6月1日から江戸崎庁舎会計課で販売いたします。

●稲敷市市民課(桜川庁舎)
☎029・892・2000(内線4201)

●江戸崎総合窓口課(江戸崎庁舎) ☎029・892・2000(内線2955・2951)



住民基本台帳閲覧状況の公表 閲覧年月日、閲覧者、閲覧目的など

住民基本台帳法は平成18年11月1日に改正されました。

閲覧できるのは、国または地方公共団体が法令で定める事務に必要な場合、統計調査・世論調査・学術研究その他の調査研究のうち公共性が高いと認められる場合に限られるようになります。また、

閲覧者の氏名などを公表すること(住民基本台帳法第11条3項及び第11条の2第12項)が定められましたので、下記に掲載します。

●稲敷市市民課(桜川庁舎) ☎029・892・2000(内線4203)

閲覧年月日	委託者	閲覧者(受託者)	閲覧目的の概要	閲覧した住民の範囲
①平成20年6月5日	日本銀行	株式会社日経リサーチ	生活意識に関するアンケート調査	蒲ヶ山地区 昭和63年8月14日以前に生まれた人
②平成20年8月7日	NHK放送文化研究所	株式会社日本リサーチセンター	テレビと気分生活時間調査	江戸崎地区 20歳以上の男女
③平成20年8月18日	NHK放送文化研究所	社団法人中央調査社	デジタル放送に関する調査	江戸崎地区 16歳以上の男女
④平成20年9月4日	内閣府大臣官房政府広報室	社団法人新情報センター	食料農業農村の役割に関する世論調査	柴崎地区
⑤平成21年1月16日	日本たばこ産業株式会社	株式会社ビデオリサーチ	全国たばこ喫煙者率調査	浮島地区 大正8年〜平成元年生まれの男女
⑥平成21年1月21日	NHK放送文化研究所	社団法人中央調査社	健康に関する調査	上根本地区 16歳以上の男女



高齢者福祉サービス 各種ご利用ください

稲敷市では、介護保険でのサービス他に次のような高齢者福祉サービスを行っています。詳しくは下記へ問い合わせください。

※高齢者とは65歳以上
▽申請場所…新利根庁舎高齢福祉課窓口または各庁舎総合窓口課で申請

■配食サービス(有料)

在宅のひとり暮らし高齢者で、食事の調理が困難な方へバランスの取れた食事を配達し、安否確認を行う。

■緊急通報システム(無料)

在宅の虚弱なひとり暮らし高齢者・高齢者世帯の自宅へ、緊急時に通報できる機器を設置し、消防本部に通報し、速やかに救助を行う。

■愛の定期便(無料)

在宅のひとり暮らし高齢者で、週1回、ヤクルトを配達し、安否確認を行う。

■紙おむつ支給事業(無料)

要介護3以上の在宅高齢者、

要介護2で排泄が全介助の在宅高齢者に対して、2か月に1回紙おむつを支給する。

■徘徊高齢者家族支援サービス(有料)

徘徊の見られる認知症高齢者に位置情報端末を貸与し、徘徊高齢者の介護者を支援する。

■シルバーカー購入費補助

歩行に支障をきたす高齢者・身体障害者手帳所持者で、シルバーカーの購入者に対して補助金を交付する。

※過去5年間に補助を受けている方を除く

■給食サービス(無料)

70歳以上の在宅のひとり暮らし高齢者で、月1回お弁当を配達し、安否確認を行う。

■家族介護慰労金

要介護4・5の4か月以上寝たきりの高齢者を、在宅で常時介護する方へ介護慰労金を支給する。 ※介護



子育て支援 子どもたちに夢と希望を

■児童福祉週間

子どもや家庭、子どもの健全な成長について国民全体で考えることを目的に、毎年5月5日の「こどもの日」から1週間を「児童福祉週間」と定めています。

子ども達が健やかに育つこと。これは社会の宝である子ども達に対する国民全体の願いです。すべての子どもが家庭や地域において、豊かな愛情に包まれながら、夢と希望を持って、未来の担い手として個性豊かに、たくましく育っていけ

るような環境、社会を作っていくことが重要です。

■家庭優待制度

県では、社会全体で子育て家庭を応援する「いばらき子育て家庭優待制度」を行っております。「いばらきStoCu」カードを協賛店舗などで提示すると、料金割引や粗品進呈などのサービスが受けられます。協賛

店は県のホームページに掲載されています。妊娠中の方や在宅のお子さんのいるご家庭の方は、カードを各総合窓口課(新利根庁舎は児童福祉課)で申請してください。

▽対象…子育て家庭(18歳未満、妊娠中の方)

●茨城県保健福祉部子ども家庭課 ☎029・301・3261

●稲敷市児童福祉課(新利根庁舎) ☎0297・87・3247



労働力調査にご協力ください 幸田地区の一部

総務省統計局では、5月9日に幸田地区の一部で「労働力調査」を行います。

この調査は、就業状況を調べ経済対策や失業対策などに活かすための調査です。

調査の内容を他に漏らすことは固く禁じられています。調査員が各世帯にお伺

いしますので、ご協力をよろしく願います。

▽調査開始月…5月 ▽調査地域…稲敷市幸田地区の一部

●県企画部統計課人口労働担当 ☎029・301・2649

サービス(一部除く)を利用している方、長期入院中の方は除く
●稲敷市高齢福祉課高齢福祉係(新利根庁舎) ☎029・892・2000(内線3255・3256)



年金コーナー

退職(失業)による特例免除制度

厚生年金に加入していた方が退職(失業)されると、市町村役場で国民年金の第一号被保険者になるための手続きを行い、保険料を納めることとなります。平成21年度の保険料は、月額14660円です。

ただし、保険料を納めることが経済的に困難な方には、申請によって保険料が免除される制度があります。

■退職(失業)時の特例免除制度

免除申請する年度またはその前年度に退職(失業)した方は、特例免除制度を利用することができます。この特例免除では、通常は審査の対象となるご本人の所得の状況を除外して審査が行われます。ただし、配偶者、世帯主に一定の所得があるときは免除が認められないことがあります。

なお、配偶者、世帯主が退職された場合もこの特例免除の対象となります。

■手続き

特例免除の申請には、住民票のある市町村役場へ「国民年金保険料免除申請書」を提出する必要があります。

▽必要書類…年金手帳または納付書など基礎年金番号がわかるもの、認印、失業していることを確認できる公的機関の証明書の写し(雇用保険受給資格者証、離職票など)

■追納について

免除された期間については、10年以内であれば保険料を納める「追納制度」を利用出来ます。

●土浦社会保険事務所 ☎029・824・7121

●稲敷市保険課年金係(桜川庁舎) ☎029・892・2000(内線4609)



国民生活基礎調査

本新地区および市崎地区の一部

厚生労働省では5月～7月に平成21年国民生活基礎調査を全国一斉に行います。

この調査は、保健、医療、福祉、年金、所得などの実態を調べ、政策の基礎資料とするものです。調査対象世

帯に調査員が伺いますので、ご協力をお願いします。

お答えいただいた内容が他に漏らすことは固く禁じられていきますので、安心してご記入ください。※所得票調査については国で無

作為抽出後、該当地区のみ調査となります

▽対象世帯…本新地区の一部および市崎地区の一部

●土浦保健所(世帯票調査について) ☎029・821・5342

●稲敷市社会福祉課(新利根庁舎)(所得票調査について) ☎029・892・2000(内線3205)



人権擁護委員を知っていますか 6月1日は人権擁護委員の日

昭和24年6月1日人権擁護委員法が施行されました。

そこで、法務省と全国人権擁護委員連合会は、毎年6月1日を「人権擁護委員の日」と定め、人権擁護委員制度の周知と人権尊重思想の普及高揚を呼びかけています。

人権擁護委員は地域住民の人権が侵害されないように常に注意を払います。もし、人権が侵害されたとき

は、その相談を受け、被害者救済のために速やかに適切な処理を行います。また、人権の大切さについて、街頭啓発や講演会を通じて、理解を深めてもらうための活動にも努めています。

人権問題などでお困りの方は、人権擁護委員に相談をしてください。

■人権擁護委員(敬称略)
☎南井純雄 ☎029・892・2640

☎林崎美代子 ☎029・892・6251

☎墳崎昇 ☎029・892・17288

☎黒田輝子 ☎0297・87・3978

☎幸田勝夫 ☎0297・87・2042

☎石田馨 ☎0299・79・2649

☎坂本雅夫 ☎0299・78・2569

☎遠藤政男 ☎029・894・3211

●稲敷市人権推進室(新利根庁舎) ☎0297・87・3236

聖苑香澄からのお知らせ

式場ご利用の際に仮眠通夜で宿泊される方の利便性および、快適にご利用いただくために浴室を設置しました。

ご利用は、仮眠通夜で宿泊される方に限ります。また、洗面道具類は各自で用意していただくか、売店で購入してください。

▽浴室の利用時間…午後7時～11時/午前6時～9時
●聖苑香澄 ☎029・894・4510

養護老人ホーム 松風園臨時職員募集

稲敷地方広域市町村圏事務組合立養護老人ホーム松風園では臨時職員を募集します。

▽職種…臨時看護師 ▽応募資格…正・准看護師免許を有する者 ▽募集人員…1人 ▽勤務内容…老人ホーム生活者の健康管理に関する業務 ▽勤務場所…養

護老人ホーム松風園(稲敷市浮島50201) ▽雇用期間…8月1日～平成22年3月31日 ▽勤務時間…午前8時30分から午後5時15分 ▽賃金など…組合臨時職員の勤務条件に関する要綱に基づく ▽申込方法…6月1日までに養護老人ホーム松風園に必要書類を持参 ▽必要書類…履歴書(所定様式)、免許資格証、健康診断書(3ヶ月以内写し)

●養護老人ホーム松風園 ☎029・894・6723

成田空港パスポート シニア向け

空港周辺地域にお住まいの60歳以上の方を対象として、シニア向け成田空港パスポート「N・PASS」(エヌ・パス)を作成しました。この「N・PASS」には各種サービス特典を設けています。「N・PASS」をご持参いただき、お孫さんやご家族の皆さまの団らんの場として、また、ご友人との懇

親を深める場として、成田空港をご利用いただければと思います。

▽申込場所…NAAビル、北・南・茨城相談センター ▽申込方法…証明写真1枚(45ミリ×35ミリ)、現住所が確認できる運転免許証などを持参し、申込場所にある申請書類に必要な事項を記入 ▽サービス特典…空港内店舗の割引や記念品サービス、駐車場料金の割引サービス、航空科学博物館入館料の割引など

●成田国際空港株式会社 (NAA) 地域共生部共生業務グループ 宮本、和田 ☎0476・34・5858

身体障害者の方の 駐車禁止除外規定

県道路交通法施行細則の一部改正により、駐車禁止除外規定が見直され、身体障害者の方に関しては標準交付対象の等級などが変更になりました。詳細は左記まで問い合わせください。 ▽改正点…下肢不自由Ⅱ

級から4級まで/移動機能障害Ⅱ1級から4級まで ●稲敷警察署交通課規制係 ☎029・893・0110

教育相談 盲学校、聾学校

県立盲学校、聾学校では、見え方やきこえに障害のあるお子さんや関係者に対し、教育相談など必要な支援を行っています。まずは、お気軽に連絡してください。

●見え方の障害に関すること
●県立盲学校 ☎029・221・3388 / fax 029・225・4328
●きこえの障害に関すること
●県立水戸聾学校 ☎029・241・1018 / fax 029・241・8148、県立霞ヶ浦聾学校 ☎029・889・1555 / fax 029・889・2413

「天章堂講座」 受講生募集

県南生涯学習センターでは平成21年度天章堂講座「日

本刀の美を学ぶ「日本刀鑑賞 初学講座」の受講生を募集します。 ▽日時…6月3日、10日、24日、7月1日、8日(各水曜日) 午後2時～4時 ▽講師…中澤達也(土浦市立博物館学芸担当係) ▽定員…30人(定員を超えた場合は抽選) ▽受講料…3000円 ▽募集期間…4月14日(火)～5月22日(金)

▽申込方法…往復ハガキ、FAX、電子メール、ホームページのいずれか ※FAXでの申し込みの場合は、送信の際必ず電話で確認してください

●県南生涯学習センター ☎029・826・1722 / fax 029・826・1728 / <http://www.ken-nan.gakusyu.jp/>

詐欺にご用心 偽調査員

県内で、関東電気保安協会の調査員を装い、電気工事代金の名目で現金をだまし取るうとした詐欺未遂事件

が発生しました。

一般家庭への電気安全調査は基本的に4年に1回で、事前に調査日をお知らせしてから訪問しています。調査員は制服と腕章を着用し、写真入りの証を携帯していますので、訪問した際は確認してください。

なお、関東電気保安協会が直接工事を実施し、料金を請求することや物品販売は致しません。不審の際は左記事業所へ問い合わせください。

●(財)関東電気保安協会茨城事業本部土浦事業所 ☎029・821・8929

自動車税

納税は6月1日まで

自動車税は、毎年4月1日現在の所有者(自動車検査証の登録名義人)の方に課税されます。納税通知書が届きましたら、納期限の6月1日(月)までにお近くの金融機関、郵便局、コンビニエンスストアまたは県税事務所の窓口で納付してください。

い。

また、納税通知書は4月1日現在の車検証の登録に基づき作成しております。引越などの理由で納税通知書が届かない場合は、左記へ連絡お願いします。

●茨城県土浦県税事務所 税第二課 ☎029・822・7208

大好きいばらき エコチャレンジ

「大好きいばらきエコチャレンジ2009」は地球温暖化防止のため、省エネに取り組み、家庭における二酸化炭素の排出を削減することを目的に実施します。地域などのグループによる団体参加コースと各家庭による個人参加コースを設け、省エネに取り組み、優秀なチームや個人には表彰を行います。詳細は左記へ問い合わせください。

▽実施期間…7月～8月
▽参加対象…グループコースⅡ県内にお住まいの原則10世帯以上のグループ/個人

人コースⅡ県内にお住まい

の世帯 ▽募集期間…6月10日まで ▽申込方法…県のホームページ「環境いばらき」にアクセス。または、チラシの参加申込票かホームページ上の申込票をダウンロードし郵送

●大好きいばらき県民会議事務局 ☎029・224・8120 / fax 029・233・0030 / 〒310・0011 水戸市三の丸1・5・38 茨城県三の丸庁舎

募集します

酒類販売管理協力員

関東信越国税局では、酒類小売販売場(スーパー、コンビニ、小売酒販店など)で未成年者飲酒防止に関する表示や店頭価格の状況を確認し、税務署に連絡していただく「酒類販売管理協力員」を募集しています。詳細は左記のホームページをご覧ください。

●水戸税務署酒類指導官 ☎029・231・4211
http://www.nta.go.jp

霞ヶ浦駐屯地

記念行事

関東補給処創立11周年・霞ヶ浦駐屯地開設56周年記念行事を開催します。

▽日時…5月17日(日) ▽会場…陸上自衛隊霞ヶ浦駐屯地(土浦市右羽2410)

▽内容…記念式典、屋内イベント、ヘリ地上滑走など
●陸上自衛隊霞ヶ浦駐屯地 広報班 ☎029・842・1211

みやざきホスピタル

こころの講演会

第8回みやざきホスピタルこころの講演会を開催します。お気軽にご参加ください。

▽日時…5月16日(土) 午後1時50分(開場…午後1時30分) ▽参加費…無料

第一部

▽時間…午後1時50分～午後2時30分(開場…午後1時30分) ▽演題…「死の解決」 ▽講師…阿部信幾師(群馬県 浄土真宗西福寺住

職)

第二部

▽時間…午後3時10分～4時10分(開場…午後2時50分) ▽演題…「よく生きよく笑いよき死と出会う」 ▽講師…アルフォンス・デーケン先生(カトリック司祭・上智大学名誉教授)

●みやざきホスピタル ☎0297・87・3321

宮本病院

健康教室

宮本病院では地域の皆さまの健康管理のお手伝いの場として、左記のような健康教室を開催しています。送迎サービスもありますので、希望の方は電話でご確認ください。

▽テーマ…骨粗鬆症について 坂田禮一先生 ▽日時…6月5日(金)午後1時～2時30分 ▽場所…宮本病院新館 健康教室 ▽参加費…無料

●宮本病院地域連携室 ☎0299・79・2114

法律相談

5月19日(火) 江戸崎庁舎 / 5月20日(水) 東庁舎
法律問題の相談に弁護士がお答えします。予約制。受付=5月11日(月)午前8時30分~/定員=各会場6名。

●稲敷市総務課(江戸崎庁舎) tel.029-892-2000(内線2209)

心配ごと等合同相談

5月7日(木) ふれあいセンター 弁

5月14日(木) 江戸崎公民館 司

5月21日(木) 桜川庁舎

5月28日(木) 東分庁舎

相談内容

各種相談の合同相談を行います。

▽時間：午後1時30分~4時

①心配ごと相談=日常生活の諸問題について相談に応じます。予約制。弁=弁護士、司=司法書士に相談できます 申込：

●稲敷市社会福祉協議会 tel.029-892-5711

②行政相談=行政に関する相談を受け付けます

●稲敷市総務課(江戸崎庁舎) tel.029-892-2000(内線2209)

③人権相談=人権に関する相談に人権擁護委員などがお答えします

●稲敷市人権推進室(新利根庁舎) tel.029-892-2000(内線3300)

生活相談

隣保館の設置されていない地域の生活や人権などの問題について、専門の相談員が応じます。

▽日時：毎週水曜日、午前9時~11時30分 ▽場所：新利根庁舎、小角地区公園管理棟

●稲敷市人権推進室(新利根庁舎) tel.029-892-2000(内線3300)

教育に関する相談

教育相談

いじめ、不登校、友人関係など児童生徒に関する教育問題全般に、市教育相談員が面接や電話でお答えします。

▽日時：月~金曜(祝日を除く) / 午前9時~午後5時

●稲敷市教育相談室(新利根庁舎) tel.0297-87-0121

家庭児童相談

養護、虐待、非行、育成、心身障害など、乳幼児から児童に関する相談に、家庭相談員が面接や電話でお答えします。

▽日時：月~金曜(祝日を除く) / 午前9時~午後4時

●稲敷市家庭児童相談室(新利根庁舎) tel.0297-87-3247

家庭教育相談

臨床心理士の先生が、子育てに関する悩みや発達障害の相談をお受けします。

▽日時：5月27日(水) 午前10時~午後4時 ▽場所：各公民館、生涯学習センター、など ▽申込：予約制

●稲敷市教育委員会生涯学習課(新利根庁舎) tel.0297-87-3439



5月の納税

▽納期限：6月1日(月)

・軽自動車税：全期

市の人口(常住人口)

総人口：47,427(-80)

男：23,446(-20)

女：23,981(-60)

世帯数：14,966(-5)

※4月1日現在。かっこ内

は前月比

休日診療当番医

5月3日(日)	坂本耳鼻咽喉科医院(戸張) tel.029-892-2627 かない皮フ科(阿見町) tel.029-888-8188
5月4日(月)	江戸崎眼科(佐倉) tel.029-892-0262 沼崎医院(美浦村) tel.029-885-2358
5月5日(火)	鈴木クリニック(沼田) tel.029-892-3640 小林医院(阿見町) tel.029-889-1134
5月6日(水)	古橋医院(西代) tel.0299-78-3770 おおさわ眼科(阿見町) tel.029-843-7272
5月10日(日)	宮本病院(幸田) tel.0299-79-2114 宮崎こどもクリニック(阿見町) tel.029-887-3510
5月17日(日)	和田医院(下馬渡) tel.029-894-2412 なるしま内科医院(阿見町) tel.029-869-4820
5月24日(日)	坂本医院:坂本隆二(桑山) tel.029-892-2232 まつばらウィメンズクリニック tel.029-830-5151
5月31日(日)	矢野整形外科医院(浜新宿) tel.029-892-2127 しのつか医院(阿見町) tel.029-888-2450
6月7日(日)	竹尾医院(河内町) tel.0297-86-2436 印南クリニック(阿見町) tel.029-834-2222
6月14日(日)	いなしきクリニック(蒲ヶ山) tel.029-892-3372 かたやま耳鼻咽喉科(阿見町) tel.029-887-3349
6月21日(日)	佐倉クリニック(門前第2) tel.029-892-7011 湯原病院(阿見町) tel.029-887-0310
6月28日(日)	ゆはらクリニック(古渡) tel.029-894-2002 宮崎こどもクリニック(阿見町) tel.029-887-3510

▽診療時間:午前9時~午後4時

※都合により変更になる場合があります。要確認

情報メール配信

市からのさまざまな情報を、携帯電話やパソコンへ配信します。

▽PC用:市HPから

▽携帯用:http://www.city.inashiki.lg.jp/mail_service/mobile/ ※QRコードは裏表紙

医療・健康

茨城県救急医療情報システム

医療機関の検索、休日診療当番医、小児輪番など情報が検索できます。毎日24時間対応。

●救急医療情報コントロールセンター tel.029-241-4199

●救急医療情報システム <http://www.qq.pref.ibaraki.jp/>、
携帯 <http://www.qq.pref.ibaraki.jp/kt/>

茨城子ども救急電話相談

子どもの急な病気の場合などに、看護師のアドバイスが受けられます。

▽受付時間:平日=午後6時30分~午後10時30分

▽プッシュ回線の固定、携帯電話=局番なしの#8000 / 非プッシュ回線の固定・公衆電話から = tel.029-254-9900

いなしき健康相談

医師が医療相談にお答えします。24時間毎日対応。

●フリーダイヤル tel.0120-69-3389

稲敷市地域交流スペース

陶芸教室(予約制)	火、木曜=午後1時~/日曜=午前9時~
囲碁教室	毎週月曜午後1時~
カラオケ愛好会	火、土曜午後1時30分~
梅さんの落語会	5月8日(金)午前10時30分~
太極拳教室	5月13日(水)午後1時30分~
ゆきちゃんの音楽会	5月15日(金)午後2時~
手話愛好会	5月15日(金)午後7時~
生花教室	5月21日(木)午後1時30分~
料理教室	5月25日(月)午前10時~
リハビリ体操教室	5月25日(月)午後1時~
絵手紙教室	5月27日(水)午後1時30分~
茶道教室	5月28日(木)午前9時30分~

●稲敷市地域交流スペース(特別養護老人ホーム「水郷荘」内)
tel.0299-79-2319



3



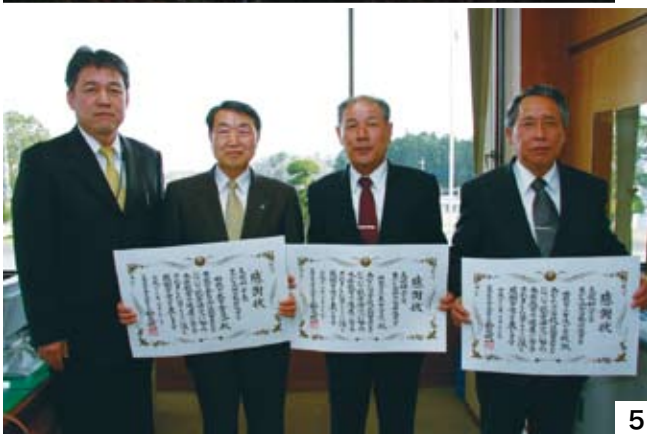
1a



4



1b



5



2

① 圏央道「稲敷インターチェンジ」開通

首都圏中央連絡自動車道（圏央道）の阿見東インターチェンジ（稲敷インターチェンジ間（6km）が3月21日午後3時に開通し、式典が開催されました。（1b）これに先駆け、3月14日にはスマイルフェスティバルが開催されました。当日はあいにくの雨でしたが、茨城ゴールデンゴールの選手や市民など120人の方に参加いただき、市内から常磐道につながった圏央道の開通を祝いました。（1a）

② 稲敷市ゲートボール大会

3月13日、冷たい風の中、東ゲートボール場で「稲敷市ゲートボール大会」が行われました。当初は3月6日の予定が雨のため延期になり、この日も天気を気にしながらの大会でした。優勝は「江和会チーム」（写真）、準優勝は「太田チーム」、3位は「大塚チーム」。

③ つばさ保育園で同窓会

つばさ保育園を卒園した中学生対象の「第1回つばさっ子同窓会」が、3月27日に開催されました。当日はプランター製作・会食・園児との交流など、盛りだくさんの内容。卒園児と久しぶりに接した先生方にとって、卒園児の成長を感じる有意義な1日となったようです。

④ TV撮影に市民エキストラ250人

3月上旬に市内数ヶ所でテレビ朝日系連続ドラマ『夜光の階段』第1話の撮影が行われました。江戸崎地区の大正橋付近では、主演の藤木直人氏やエキストラとして参加していただいた市民の皆さま約250人の参加協力のもと、灯籠流しの撮影が行われました。



8a



6a



8b



6b

で・き・ご・と

3-4月

市内の様々な行事、
出来ごとなどを取り上げます。

● 稲敷市秘書広聴課 tel.029-892-2000(代表)



7

⑤豊かな体験推進事業の取り組みで表彰

古渡小学校と東中学校では文部科学省より研究指定を受け、「豊かな体験活動推進事業」に取り組んできました。今回、その取り組みを認められて県教育委員会教育長より表彰されました。それぞれの学校では、命の大切さを学ぶ体験活動として、幼児や高齢者とのふれあい活動や野菜の栽培や魚などの飼育など工夫した取り組みを実践しました。

⑥新入生に帽子と防犯ブザーの寄贈

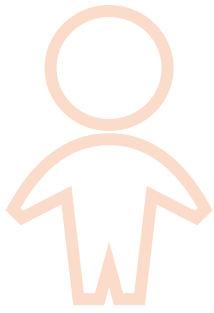
4月2日、JA稲敷と常陽銀行から市内小学校の新入生への寄贈がありました。JA稲敷からは学童帽、そして常陽銀行からは防犯ブザーが、新入生全員に送られました。これらは入学式後、各小学校の先生から子ども達へ配布されました。(6a・JA稲敷 6b：常陽銀行)

⑦「認定子ども園えどさき」に名称決定

9月に開園予定の認定子ども園の名称が「認定子ども園えどさき」に決まりました。この名称は一般公募に寄せられた中から選ばれた名前。みごと選ばれたのは椎名滯衣さん(6歳)の作品で、4月2日、市長から賞状と記念品を授与されました。

⑧入学式

4月の7日に市内小中学校の入学式が、また、幼稚園は翌日の8日に開催されました。今年は桜がちよとみごろの時期となり、校庭の桜も新入生達を歓迎しているかのようでした。(8a：柴崎小学校 8b：ゆたか幼稚園)



子育て child rearing

稲敷市子育て支援センター

- あいアイ (ふれあいセンター内) tel.0297-87-7070
- つばさ (私立新利根つばさ保育園内) tel.090-2210-7355
- ひまわり (私立江戸崎保育園内) tel.090-3232-2680



あいアイ

あいアイの“ちびっこ運動会”に参加しよう！

今年で3回目の開催となる“ちびっこ運動会”は、ハイハイの赤ちゃんから、お父さんやお母さんまで楽しめるプログラムです。今回も、和やかな中でお子さまの成長を喜び合える場となることでしょう。ぜひ、ご参加ください。

▽日時：6月13日(土)午前10時～正午
▽場所：新利根体育館(ふれあいセンター前)
▽対象：就園前までの子どもと保護者
▽人数：70組(人数になりしだい締め切り)
▽申込先：あいア

イ ▽申込期限：6月5日(金)まで



ママ達のリフレッシュ！気持ちの良い汗をかきました。(3月12日)



つばさ・ひまわり

～フォトフレーム作り～

ボランティアさんに押し花を提供して

頂きステキな思い出フォトフレームに仕上がりました。



～リフレッシュ講座～

今年度も、ママ達のリフレッシュ講座を各種行う予定です。5月26日はボランティアさんによるストラップ作りを行います。

あそびの広場日程

あいアイ

▽時間：午前10時30分～11時30分
▽対象：0歳～就園前
▽予約制(すくすくdayは不要、午前10時～)

- 5月1日(金) もうすぐ“こどもの日” / あいアイ
- 5月7日(木) すくすくday / 東保健センター
- 5月14日(木) 元気にあそぼう(1歳半～) / あいアイ
- 5月15日(金) 元気にあそぼう / 江戸崎保健センター
- 5月18日(月) ベビーマッサージ(6ヶ月まで) / あいアイ
- 5月19日(火) 元気にあそぼう / 桜川保健センター
- 5月20日(水) 元気にあそぼう / 東保健センター
- 5月22日(金) ママとあそぼう(6歳～1歳半) / あいアイ
- 5月25日(月) 誕生会(5月生まれ) / あいアイ
- 5月27日(水) すくすくday / 東保健センター

つばさ

▽時間：午前10時～11時30分(製作・講座)
▽要予約

- 5月7日(木) ふれあい遊び(どなたでも)
- 5月12日(火) 手作りおもちゃ作り(妊婦さん～1歳3ヶ月)

- 5月14日(木) 小麦粉粘土で遊ぼう(1歳3ヶ月～2歳半)
- 5月19日(火) 体操遊び(2歳半～)
- 5月21日(木) 小麦粉粘土で遊ぼう(どなたでも)
- 5月22日(金) 園外で遊ぼう～桜川運動公園～(どなたでも・雨天中止)
- 5月27日(水) 給食試食会(離乳食完了児・5組)

ひまわり

▽時間：午前10時～11時30分(製作・講座)
▽要予約

- 5月8日(金) ふれあい遊び(どなたでも)
- 5月13日(水) 手作りおもちゃ作り(妊婦さん～1歳3ヶ月)
- 5月15日(金) 小麦粉粘土で遊ぼう(1歳3ヶ月～2歳半)
- 5月20日(水) 小麦粉粘土で遊ぼう(どなたでも)
- 5月22日(金) 園外で遊ぼう～桜川運動公園～(どなたでも・雨天中止)
- 5月26日(火) リフレッシュ講座～ストラップ作り～(どなたでも)
- 5月28日(木) 給食試食会(離乳食完了児・5組)
- 5月29日(金) 小麦粉粘土で遊ぼう(どなたでも)



保健センター public health center

●稲敷市健康増進課(ふれあいセンター内) tel.0297-87-6111

保健行事予定表について

4月号の広報と一緒に『平成21年度稲敷市保健行事予定表』を各戸配布いたしました。健診の内容・対象者・自己負担・申込期間などが書かれています。ご確認ください。

お手元がない場合は、各庁舎総合窓口課および健康増進課にあります。

東地区総合健診申込

7月5日(日)、6日(月)、7日(火)に実施する総合健診の申込受付を5月20日と21日に行います。

また、がん検診については対象年齢になっている方はどなたでも受診できます。

詳細については平成21年度稲敷市保健行事予定表をご覧ください。

▽申込方法：健康増進課(ふれあいセンター)まで電話または

来所にて申込み ▽受付時間：午前8時30分～午後5時15分

住民健康相談

日頃の健康に関する悩みや疑問に、栄養士と保健師がご相談に応じます。お気軽にお越しください。

▽申込方法：健康増進課(ふれあいセンター)へ電話で申込み
▽日時：5月18日(月) ▽会場：東保健センター ▽受付時間：午前10時～11時



5、6月の行事予定

詳しくは3月に配布した、すくすくカレンダーをご覧ください。

予防接種(予約制、定員有)

■三種混合

▽東保健センター：5月18日(月)、6月17日(水)

■ポリオ

▽桜川保健センター：5月25日(月)

▽東保健センター：6月22日(月)

マタニティスクール

▽江戸崎保健センター：5月13日(水)

離乳食相談(予約制)

▽東保健センター：5月18日(月)

乳幼児健診

対象の方へ個別通知いたします。

3か月児健診

▽東保健センター：5月14日(木) 午後1時～1時20分

1歳6か月児健診

▽江戸崎保健センター：5月26日(火) 午後1時～1時20分 対象児＝10月8日～11月13日生まれ

2歳児健診

▽ふれあいセンター：5月12日(火) 午前9時45分～10時 対象児＝3月23日～4月14日生まれ
▽江戸崎保健センター：5月22日(金) 午後1時～1時20分 対象児＝4月15日～5月3日生まれ

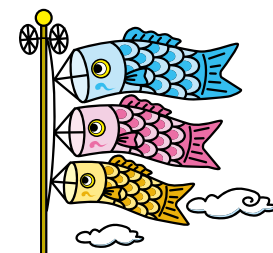
3歳児健診

▽ふれあいセンター：5月15日(金) 午前9時45分～10時 対象児＝3

月16日～4月4日生まれ ▽東保健センター：5月27日(水) 午後1時～1時20分 対象児＝4月5日～4月27日生まれ

献血

▽江戸崎庁舎：5月18日(月) 午前9時30分～11時30分
▽筑波東部工業団地：5月18日(月) 午後1時30分～4時





各種教室参加者募集

バドミントン、体操、弓道、吹矢



「バドミントン教室」

小さな子から大人まで、どなたでも気軽に楽しめるスポーツです。ベテランスタッフにより、レベルにあった指導が受けられます。

▽日時：6月4日(木)、13日(土)、20日(土)、27日(土)、7月2日(木)、9日(木)、18日(土)、25日(土) 午後7時30分～9時30分 ▽場所：江戸崎総合運動公園 体育館メインアリーナ ▽参加費：2,000円 ▽定員：30人(一般の方) ▽受付期間：5月1日(金)～5月20日(水)

「誰でも気軽にリズム体操教室」

今まで、「運動には縁がないわ～運動の仕方がわからないわ～何度か試みたけど続かなかったわ～」という方、ぜひ参加してみてください。身体を動かす楽しさ・汗をかく心地よさ・そして何と言っても全身をリフレッシュした後の爽快感を一緒に感じてみませんか？日常生活の中で、いつでも、どこでも、一人でも気軽にできる運動を中心に紹介していきます。

この機会に素敵な運動仲間を増やし、心も身体もリフレッシュしましょう！

▽日時：6月2日(火)、9日(火)、16日(火)、23日(火)、30日(火)、7月7日(火)、14日(火)、22日(水) 午後7時～午後9時 ▽場所：江戸崎総

合運動公園 体育館メインアリーナ
▽参加費：3,000円(教材費含む) ▽定員：35人(一般の方) ▽受付期間：5月7日(木)～5月18日(月)

「弓道教室(初級編)」

弓道は、無理なく体を動かして世代をこえた老若男女が楽しめる生涯スポーツです。

また、女性には、動作や姿勢の美しさを身につけられると人気上昇です。

初心者の方でも気軽に参加することができます。もちろん経験ある方もご参加ください。

▽日時：5月21日(木)、23日(土)、6月4日(木)、6日(土)、18日(木)、20日(土)、7月2日(木)、4日(土)、16日(木)、18日(土)、23日(木) 午後7時30分～午後9時30分 ▽場所：江戸崎総合高等学校 弓道場 ▽定員：15人(一般の方) ▽参加費：

3,000円 ▽受付期間：5月1日(金)～5月14日(木) ▽その他：用具の貸し出しあり

「スポーツ吹矢教室」

スポーツ吹矢は、普段運動をされていない方でも手軽に楽しめるスポーツです。「息」で矢を飛ばす時の腹式呼吸法には、健康増進のメリットがたくさんあります。

▽日時：5月19日、26日、6月2日、9日、16日、23日、30日、7月7日(毎週火曜日) 午前10時～午前11時30分 ▽場所：江戸崎総合運動公園 サブアリーナ ▽定員：20人(一般の方) ▽参加費：2,000円 ▽受付期間：5月1日(金)～5月13日(水)

□各教室申込方法

生涯学習課へ電話かFAXで申し込む。

□注意

定員をこえた場合は抽選になります。結果は後日通知します。



「パソコンクラブ」部員募集

ワードを使ってスキルアップ



日常生活に必要な書類、年賀状などをパソコンで作成ができるようにワードを使って勉強しています。また、今回から昼の部も開催します。
▽例会日：毎月第2、第4水曜日

午後1時30分～3時30分/午後7時～9時 ▽会場：あずま生涯学習センター パソコン室 ▽会費：年間5,000円

● 清田英美 tel.0299-79-3023

- 稲敷市立図書館 tel.0299-79-3111、検索：opac.city.inashiki.lg.jp
- 江戸崎公民館図書室 tel.029-892-0305
- 新利根公民館図書室(改善センター内) tel.0297-87-2175
- 桜川公民館図書室 tel.029-894-2981

蔵書点検のため休館(各館)

□図書館、新利根公民館図書室、桜川公民館図書室

6月8日(月)～18日(木)

□江戸崎公民館図書室

6月22日(月)～30日(火)

貸出し点数を増やします(全館)

下記の期間は貸出し点数を増やします。ぜひご利用ください。

□図書館、新利根公民館図書室、桜川公民館図書室

▽本：1人10冊まで

5月26日(火)～6月7日(日)

6月19日(金)～6月21日(日)

▽ビデオ、CD：1人6点まで

6月2日(火)～6月7日(日)

6月19日(金)～6月21日(日)

□江戸崎公民館図書室

▽本：1人10冊まで

5月26日(火)～6月21日(日)

▽ビデオ、CD：1人6点まで

6月2日(火)～6月21日(日)

市立図書館

おはなし会

ボランティアの方が、紙芝居や大型絵本を読んでくれます。

▽日時：5月31日(日) 午前10時30分～

新着図書

「くじら組」山本一力、「砂冥宮」内田康夫、「疑心」今野敏、「遠くの声に耳を澄ませて」宮下奈都、「玻璃の家」松本寛大、「甘苦上海 1」高樹のぶ子、「アンコ樫は熱血ポンちゃん」山田詠美、「恋文の技術」森見登美彦、「胡蝶の失くし物」仁木英之、「恵里子へ」鹿嶋敬、「それでも花は咲いていく」前田健、「My sweet home」川村カオリ、ほか

江戸崎公民館図書室

おはなし会

ボランティアの方が、絵本を読んだり、エプロンシアターをしてくれます。

▽日時：5月16日(土) 午後2時～3時
▽場所：江戸崎公民館 和室2

新利根公民館図書室

おはなし会

お待ちしております。どうぞおいでください。

▽日時：5月9日(土) 午前10時30分～11時30分
▽場所：新利根公民館 2階和室

図書カレンダー 5月

市立図書館休館日=■

日	月	火	水	木	金	土
					1	2
3	4	5	6	7	8	9
10	11	12	13	14	15	16
17	18	19	20	21	22	23
24	25	26	27	28	29	30
31						

江戸崎図書室

毎週月曜日、5月5日(火)～7日(木)、26日(火)休室

新利根・桜川図書室

毎週月曜日、5月5日(水)～7日(木)休室

■開館(室)時間：午前9時～午後5時 ※図書館は水曜日のみ午前11時～午後7時



新着図書(図書館)

「望郷の道 上」北方謙三、「望郷の道 下」北方謙三、「三匹のおっさん」有川浩、「全盲先生、泣いて笑っていっぱい生きる」新井淑則
※写真左から

佐倉惣五郎と稲敷市

惣五郎の娘二人・稲敷市に嫁ぐ

●市郷土資料調査委員・池田恵子

今から約三五〇年前、下総国佐倉藩（佐倉市）は堀田上野介正信（当時二〇歳）が治めていましたが、藩主は江戸屋敷に住み、実質的に佐倉領一五万石は国家老が執り仕切っていました。家老は裕福な商人や百姓から冥加金を徴収し、年貢米を増税、さらに天秤棒税・鋤鉞税・野菜税・味噌税・醬油税といったような不当な重税を課し、言語に絶する過酷な取立てを行っていました。

そのうえ正保元年（二六四四）には大飢饉に見舞われ、また承応元年（二六五二）の秋には、暴風雨で農作物が根こそぎ痛めつけられ、多くの餓死者が出て、農民は重税と不作に苦しめられていました。

印旛郡公津村（成田市）の名主を勤めていた、佐倉（木内）惣五郎はそれまで、何度か百姓たちの一揆を抑えてきましたが、遂に堪忍袋の緒が切れ、近在の名主と共に江戸堀田屋敷に嘆願書を差し出しましたが、却下されました。最後の手段として、將軍への直訴を決心しました。その大役は惣五郎が一人で行うこととなり、上野寛永寺に参詣する徳川四代將軍・家綱へ境内の三枚橋にて直訴を断行し、ようやく受け取ってもらったことが出来ました。

この出来事に怒った藩主は、子孫を根絶やしにするとして、承応二年（二六五三）惣五郎（当時四二歳）とその子ども達（一男三女）を磔・死罪の刑に処しました。本来女子は刑を免れるはずでしたが、三人の娘は男子の名に改名され処刑されました。



関川家の宗吾堂

根絶やしにされた木内家でしたが、惣五郎には処刑された子ども達の上に二人の娘があり、長女はユキ、次女はハツといい、二人ともこの処刑以前に、隣の常陸国に嫁いでいたために、刑をまぬがれました。姉のユキは信太郡羽賀村（稲敷市羽賀）名主、関川治郎左衛門に嫁いでいて当時一九歳でした。菊一文字の短刀を持参し先祖代々家宝としていましたが、現在は宗吾靈堂に収められています。また、関川家では宗吾様を分祠し、宗吾堂を屋敷に建立し、代々祭っています。また、ユキより一代目の関川森之助は俳諧を嗜み、号を義民堂千及と称していました。それは『佐倉義民伝』を受け継ぐ一人であり、次のような句碑が残されています。

世に残る血筋や家の

種ふくべ

妹のハツは河内郡小野村（稲敷市小野）横田藤五郎に嫁ぎました（当時一七歳）。寛文元年（二六六一）に藤五郎

が亡くなったので、子どもに恵まれなかったハツは姻戚の木内理兵衛により、公津村によびもどされました。その後藩主より木内家の再興を許されたため、理兵衛の次男（利右衛門）を婿に迎え、木内家の後を継ぎ現在の木内利左衛門の祖となりました。

参考資料

実説 佐倉宗吾伝

●歴史民俗資料館 ☎02

99・79・3211



関係略図

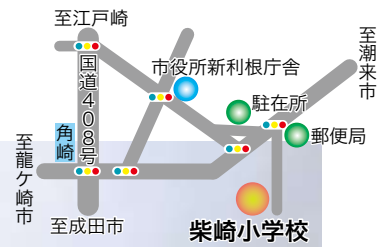
俳句

- 花をみて空みて帰る車椅子
裏庭のある幸せや蔭の臺
たたみ来る波の明るし春の沼
雨催い雑木林の木の芽冷え
幾弥生いと疾し父の歳となり
鶯の声背に受けて畑仕事
夜明けかと思れば大きな丸い月
雛納めひいなな微笑も仕舞ひけり
春の庭蟲き出したる気配あり
子規庵のほのぼのとして紅椿
雨つぶをのせてかすかな芽ぶきかな
初午や帰路に決まりし嘘一つ
風音の弱まり鳴ける蛙かな
そこだけが明るき宮の落椿
谷津山に夕鶯のひとしきり
耳澄ます遠き初音でありにけり
春一と日孫へ届けるランドセル
クロッカス枯れし芝生に 一列に
花いっぱい声もいっぱい春の旅
春泥を落として曲るトラクター
遠会積白木蓮の道曲る
春蘭を咲かせて心美しく
古希の春われに過ぎたる子と孫と
- 坂本美園(戸張)
中條やい子(大宿)
代静(大塚)
増田みきお(羽賀)
石井忠(橋向)
山口須美子(上君山)
岡沢一步(羽賀)
青木富喜代(月出里)
宮本芳子(切通)
岡村敏子(新山)
福本きみえ(新山)
青木啓泰(本宿)
篠田啓子(新山)
細川悦子(荒宿)
金野みどり(小角)
小林寿恵王(田宿)
埜口信子(阿波)
大久保フク(古渡)
松田敬子(岡飯出)
小貫和子(浮島)
永長小夜(古渡)
高須湖城(浮島)
飯嶋伊津子(阿波)

短歌

- もう少し長生きさせてと墓碑洗う夫は心えず春の陽燦燦
初摘みのよもぎの餅は青々と厨に香り夕餉待ち待つ
寒の夜二人し酌めば来し方の苦渋着に共にほろよふ
菜の花の畠に続く湖に潜む遠き日の愛誰に告ぐべき
垣越しに庭の紅梅花溢るきよう花好きの妻が三回忌
仏前に小さき手合わせ四才の曾孫は何を祈りいるのや
新調のジャケットを着ていそいと夫は今年米寿の祝
雨合羽とばされ歩く高速道心に残るは雨ばかりなり
庭菊に寄り添い立ちて笑む妻は少し童女のままだに老いたり
ひたすらに精魂込めて馬鈴薯を植え行く背なに吹く風温し
枯落葉除けば緑の春蘭ははじらいうつむく花芽抱けり
畑に咲くゆえに根こそぎ捨てられぬホトケノザ又オオイヌのフグリ
遠き祖の風化されたる石佛に春の陽が光りやすらに見ゆも
大雨の水みな吸いてなおも大地は芽ぶきの雨の降るを乞いおり
わが顔を見るたび息子「こんどころぶと寝たつきり」と云う脚にたこでき歩み進まず
- 荒々と木の芽草の芽ゆりおこし枯野をわたる春の一番
野に緑増しゆく道の散歩よし大手を振るも誰が目もあらず
退院して帰れば庭に梅の花匂いほのかに我を待ちおり
病室の窓より仰ぐ北斗星われにまたたく明日を生きよと
霧深き朝の庭に紅滲む椿の落つる音のかそけし
バスツアーに摘み放題の菜の花の香りを愛でつ早春の伊豆に
足を病む我に代りて皿を洗う夫の背に指で「ありがとう」と書く
碑は五浦の海に向きで建つ 天心曰く「アジアは一つ」と
- 雨宮美世志(高田)
内田君代(沼田)
坂本緑(嶋崎)
根本富貴子(田宿)
根本正直(門前)
野沢とよ(羽賀)
松本静子(西町)
山本彰治(高田)
及川良三(佐倉)
永長小夜(古渡)
吉原きの多(浮島)
川村とみ(堀川)
篠田すい(下太田)
宮渕敏江(下太田)
柳町ひさ(柴崎)
吉田テル(伊佐津)
黒田定子(下須田)
大野キヌ(清久島)
柴崎文子(町田)
板橋道子(福田)
諸岡ふじ枝(結佐)
根本邦子(押砂)
吉田多嘉子(伊佐部)





学び舎・いん・稲敷 no.10 柴崎小学校 生徒数：263人(4月1日現在)

家庭・地域・学校が一つになって

本校では、学校教育目標「心豊かで意欲的なたくましい児童の育成」の実現を目指して教育活動を充実させるとともに、家庭・地域と連携した取り組みを推進しています。

例えば、学力の向上をめざして、学習習慣を身につけるために、「家庭でできる学習習慣スキル」を作成し各家庭に配付し協力をお願いしてきました。その結果、家庭学習の時間がこれまでより10分以上増え、学習習慣が

身に付きつつあります。

また、PTA活動では、活動の活性化と充実のために、毎年新しい企画を取り入れています。昨年度より、廃品回収と講演会を実施しました。本年度は、親子活動を学年毎に実施する計画でおります。

その他、11月には、恒例となった親子で物づくりに取り組む「柴小ファミリーフェスティバル」を実施する予定です。

今後も、家庭・地域・学校が一体となって子ども達の健やかな成長のために、創意ある教育活動を推進していきたいと思ひます。



▲ファミリーフェスティバルの一コマ

ご意見を！ 市民のみ
なさんのご意見、ご提案を今後の編集に反映していきたいと思ひます。秘書広聴課まで

編集後記 ▽スギ花粉も終わり、チューリップも満開になり、私にとっての真の春の到来です。夏に車検を向かえるマイカー。7年目かと思っていたら9年目でした。試しに「査定は？」とディーラーを訪ねると「なし」との答え。悲しい春です (i) ▽暖かい日が続いています。体調の管理には気をつけて、楽しい春にしましょう。(栗)



広報稲敷 5月号 発行日：平成21年4月24日

発行：稲敷市／編集：稲敷市市長公室秘書広聴課／〒300-0595茨城県稲敷市江戸崎甲3277番地1
tel.029-892-2000(内線2400) fax.029-892-0906 / 稲敷市 <http://www.city.inashiki.lg.jp/>



