

# 広報 稲敷

# 9

平成21年  
9月号  
No.054



**主な内容** p2男女共同参画 p3自然環境・生活環境のために p4  
水道料金のコンビニ収納開始 p5女性消防団員募集 p6老齢年金  
の繰上げ・繰下げ支給 p7敬老会 p10長寿医療制度Q&A など

**表紙** 8月11日の新米初検査に向けて、東地区では刈り取り作業  
が始まりました。(撮影：8月8日)

## 男女共同参画社会を目指して

男女共同参画とは、女性にとっても男性にとっても幸せな社会をつくっていくことです。

男性も女性も心を合わせ協力し合い、美しいハーモニーを奏でながらともに歩んでいきましょう。

● 稲敷市秘書広聴課女性行政係（江戸崎庁舎）

☎ 029-892-2000（内線 2401）



□ お父さん、育児休業をとってみませんか！

あつという間に成長してしまってお子さんとの貴重な時間。お母さんだけでなく、お父さんも子育てを楽しんでみませんか？

育児休業制度ってなに？

原則として1歳未満の子どもを養育する労働者が、1か月前までに申し出ることにより、休業することができるとする制度です。「育児・介護休業法」で定められているもので、女性にも男性にも適用されます。

また、1歳を超えても、保育所に入所できないなど、法で定めた事情に当てはまる場合は、1歳6か月まで延長することができます。

どこの会社でも取れるの？

会社に育児休業の規定がなくとも、法律で定められているので、申し出をすれば休業することができます。

法律の規定は、会社の規模を問わず適用されます。

妻が育児休業を取る予定だけど・・・

母親が育児休業を取る場合も、途中で替わって取得することもできます。

また、母親の産後休業期間中（産後8週間）であれば、父親が育児休業を取得することができます。

妻が専業主婦なんです？

母親が専業主婦の場合でも、少なくとも子どもが生まれて8週間までの期間中であれば、取得することができます。

経済的には？

育児休業中の賃金の支払いについては、法律で定められていません。労使の話合いによりありますが、雇用保険に加入している、一定の基準を満たしている場合は、育児休業給付金が給付されます。詳しくは、最寄のハローワークへお問合せください。

また育児休業中は、社会保険料が免除されます。詳しくは、社会保険事務所、健康保険組合などへお問合せください。

▽問合せ先…ハローワーク 龍ヶ崎 ☎0297-602727

育児休業は無理なんだけ？

労働基準法で定める年次有給休暇のほかに、会社が独自で定める特別休暇があり

ます。特別休暇として、配偶者出産休暇が定めてあれば、出産時の入院の付き添いなどのために取得することができます。

育児休業が難しいのならば、配偶者出産休暇や有給休暇を活用して、できる範囲から、子育てに関わってみましょう。

※特別休暇については、事業所の就業規則などで確認できます。

### 再就職準備セミナー（土浦）参加者募集

- ▷日時：9月24日（木） 午後1時～4時
  - ▷場所：土浦市男女共同参画センター
  - ▷対象者：育児、介護などで退職した、再就職希望登録者／託児あり
  - ▷募集人数：20人（無料）
  - ▷内容：就職に向けて自分の環境チェック・意見交換
  - ▷講師：早船ゆかり（産業カウンセラー・キャリアコンサルタント）／鈴木弘美（再チャレンジサポートコンサルタント）
  - （財）21世紀職業財団茨城事務所
- tel. 029-226-2413 / fax. 029-226-2740



# 自然環境・生活環境の保全のため

## 土砂等による土地の埋立てには許可が必要です

市では、住民の皆さんの健康で安全かつ快適な生活を確保することを目的として、自然環境・生活環境の保全から、土砂等による土地の埋立て(埋立て・盛土・たい積)について、「土砂等による土地の埋立て等の規制に関する条例」を定めています。対象となる事業などを実施する場合は、事前申請と市長の許可などが必要です。



● 稲敷市生活環境課 (桜川庁舎)

☎ 029-892-2000 (内線 4405)

	適用範囲
市条例許可	▷埋立て等を行う面積が、500平方メートル以上5,000平方メートル未満の場合 ▷埋立て等に使用する土砂などが、500立方メートル以上の場合 ※上記どちらかでも該当する場合は許可が必要
県条例許可	▷埋立て等を行う面積が、5,000平方メートル以上の場合

### 土地の埋立てを行うには

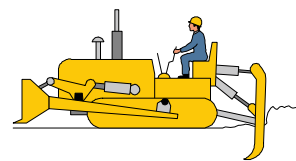
産業廃棄物の不法投棄や違法埋立てが全国的に問題化しています。

土砂等による土地の埋立てなど(埋立て・盛土・たい積)を行う場合は、「稲敷市土砂等による土地の埋立て等の規制に関する条例」による許可が必要です。無届による埋立てや産業廃棄物による埋立てなどを行った場合は関係法令により罰せられます。

土砂等による土地の埋立てなどを行う面積が500平方メートル以上5000平方メートル未満、または埋立てなどに使用する土砂などが500立方メートル以上の場合には市の許可が必要となりますし、面積が5000平方メートル以上の場合には県の許可が必要になります。

「稲敷市土砂等による土地の埋立て等の規制に関する条例」では、土地所有者の方も事業者と同様の責務が生じます。土砂等による

土地の埋立てなどを計画している場合は、所定の手続きをしたうえで事業を実施してください。



### 悪質業者には十分ご注意を

「良い土があるので、無料で埋立てます」「工事用の土をちょっとだけ置かせてください」「優良農地に造成します」などと言葉巧みに地主に了解をとり、市や県の許可を受けずに土砂などの搬入をはじめ、山のように建設残土を盛土したり、山林などの傾斜地に投棄してしまう悪質なケースが各地で発生しています。

このような場合に安易に口頭で了解してしまったり、書類に判を押したり、金銭を受け取ってしまったります

ると、後で信頼のおけない業者と分かってしまった場合、業者との事を考え、業者の言いなりになってしまう恐れがあります。

悪質な業者にかかる契約を盾にとり、建設残土や産業廃棄物などを大量に投棄してしまい、最後には業者が逃げてしまうことさえあります。

このようなケースでは、投棄された建設残土や産業廃棄物などの後始末は土地所有者の責任となってしまう。この点に留意し、くれぐれも業者の巧みな誘いに乗らないよう十分注意してください。

### 情報提供を希望します

市や県では、不適切な埋立てなどの行為を防ぐためパトロールを行っています。みなさんからの身近な情報提供のご協力もお願いしています。

不審な埋立てなどを見かけたなら、市生活環境課までご連絡ください。



## 水道料金のコンビニ収納を開始 平成21年10月1日から

平成21年10月から、水道料金をコンビニエンスストアで支払うことのできる「コンビニ収納」を開始します。市内はもとより日本全国各地、休日・夜間を問わず納付することができ、ご利用ください。

なお、取扱金融機関や郵便局、市役所各庁舎の出納窓口、水道局でもこれまでどおり納付できます。

### ■ 納付書の様式が変更

「コンビニ収納」開始に伴い、これまでの納付書の様式が変更になります。平成21年9月以前に発行された納付書および納期限が過ぎた納付書ではコンビニ収納はできません。

### ■ 口座再振替の廃止

毎月25日、口座振替ができなかった場合、再振替を行っていましたが、コンビニ収納ができるようになったため廃止となります。

口座振替ができなかった場合、納入通知書を送付しますので、金融機関・コンビニなどでお支払いください。

■ コンビニで納付するには  
10月以降に発送する納付書で、次のものが対象になります。

① バーコードが印刷されているもの。(ただし、汚れや折れでバーコードが読み取れないもの、金額を訂正したり書き足したりしたものではありません)

② 納付額が30万円以下のもの。(30万円を超える場合は納付書にバーコードが印刷されません)

### ■ 個人情報保護にも配慮

収納代行業者やコンビニエンスストア各社とも個人情報保護に関する協定を締結しています。

● 稲敷市水道局 ☎029

・892・4255



## 野外バーベキュー 自然の中で楽しみましょう

稲敷市ふれあいセンター(健康増進課)では、施設利用のひとつとして、バーベキューセット3台が利用可能です。セット内容などの詳細は下記まで問い合わせください。

自然の中で、友人、家族などでお楽しみください。

▽利用時間：午前9時～午後5時(月曜日は休館) ▽申込：利用する日の前月1日から申込可(土日、祝日をのぞく) ▽申込先：健康増進課に申し込む ▽利用料金：市民(稲敷郡構成町村を含む)は1台500円(2時間)。延長料金は1時間につき200円追加。市民以外の方はこの2倍の料金で利用可能

● 稲敷市ふれあいセンター(健康増進課) ☎0297

・87・6111



### 納付できるコンビニエンスストア(50音順)

イーエム・ピーエム、エブリワン、くらしハウス、ココストア、コミュニティ・ストア、サークルK、サンクス、スパー北海道、スリーエイト、スリーエフ、生活彩家、セイコーマート、セーブオン、セブン・イレブン、デイリーヤマザキ、ファミリーマート、ポプラ、マルチメディアキオスクMMK、ミニストップ、ヤマザキデイリーストア、ローソン

## エンジェルフォトギャラリー

3か月～1歳までの赤ちゃんを無料で撮影します。毎月抽選で2名の赤ちゃんが掲載広報紙デビュー♥  
応募は住所、お名前、お電話番号、赤ちゃんのお名前を杉本写真館までお知らせください。撮影は平日です。\*予約優先  
応募→撮影→抽選→展示の流れです。

大好評受付中♡  
\*ベビー&キッズキャンペーン。  
\*ファミリーサイズ。今秋もやります。  
\*セブンスパリュウバック。(10組限定)

杉本写真館 www.pyd-sugimoto.com  
Tel: 029-892-2955 Open: am9:00～pm7:00 火曜日定休  
〒300-0504 茨城県稲敷市江戸崎甲3139(常陽銀行斜め前)

かのんちゃん

ふうたちゃん



## 女性消防団員(ボランティア)募集 あなたの力をお貸しくだけさい



平成22年4月1

日

■ 女性消防団員の活動

① 火災予防などの防火広報活動。

② 防火指導や救急救命講習。

③ 消防団で行う各種行事への参加。

④ 火災など災害現場での救護、後方支援活動など。

■ 処遇

▽報酬…階級に応じ、年間一定の額  
▽出勤手当…一定の額  
▽被服…制服、活動服を貸与  
▽福利厚生…公務災害補償、退職報償金、表彰

▽応募資格…健康、明瞭で活発な女性で、市内に在住、または在勤している満18歳以上の方。

▽申込…各庁舎総合窓口課または生活環境課消防係に申し込む  
▽試験方法…面談を行い、結果は後日通知  
▽任命日…

▽申込…各庁舎総合窓口課または生活環境課消防係に申し込む  
▽試験方法…面談を行い、結果は後日通知  
▽任命日…



## 市職員募集(栄養士)の採用 平成22年4月1日採用

■ 募集要項

□ 採用予定人員

栄養士11人

□ 受験資格

① 昭和58年4月2日以降に生まれた方。

② 栄養士免許を有する方。(平成22年3月末日までに取得見込みの方も含む)

※その他欠格事項あり。

■ 採用試験

□ 第1次試験

▽日程…10月4日(日) ▽場所…稲敷市役所江戸崎庁舎

▽内容…作文

※第2次試験は第1次試験合格者に通知します。

■ 受験手続

申込書(総務課にあり)を総務課に提出してください。

申込書を郵送希望の場合は、封筒に「栄養士職員採用試験申込書請求」と朱書きし、返信用封筒(角型2号/宛先明記/120円分の切手添付)を同封し、総務課へご請求

ください。



ください。

▽受付…9月1日(火)～9月25日(金)(土日、祝日を除く)

午前9時～午後5時/郵送の場合は9月25日午後5時必着

●稲敷市総務課(江戸崎庁舎)

〒029-8921-2000(内線2206)/

〒300-0595稲敷市江戸崎甲3277番地1

江

**ケータイでんげんサービス**

ケータイの点検にかかる時間は15分程度になります

ご利用料金 **無料**

お気軽にご相談下さい

お取扱い内容 各種お申込み/契約内容のご変更/故障診断・修理受付/料金のお支払い/データ保存サービス/ケータイ電話教室

ご利用中のケータイを診断機を用いて通信が正常に行われているかを確認したり、外観点検およびケータイのクリーニングを行います。

**STEP 1**

外観点検

**STEP 2**

診断機による点検

**STEP 3**

クリーニング

docomo 夏モデル好評発売中!!

**ドコモショップ稲敷店**

**0120-730-360**

(029-886-5577)

江戸崎ショッピングセンター パンプ1F

パンプ定休日は店休

営業時間 **10:00～20:00**





## 老齢年金の繰上げ・繰下げ支給 年金額はいくらになる？

老齢基礎年金の額は、保険料を納めた期間などにより決まります。20歳から60歳になるまでの40年間保険料を納めて満額受給できます。また、40年に満たない時は減額されます。

■ 年金額(平成21年度)  
満額(年額) 117,921.00円

■ 繰上げ支給と繰下げ支給

老齢基礎年金は65歳から受けられますが、希望すれば60歳から64歳までの年齢でも繰上げで受けることができます。しかし、年金を受けようとする年齢月によって一定の割合で年金額が減額されます。また、希望すれば66歳以降の月からでも受けることができ、受給開始年齢月により一定の率で増額されます。

● 土浦社会保険事務所  
029・824・7169

### 老齢基礎年金の繰上げ・繰下げ支給率

	請求時の年齢	昭和16年4月2日以降に生まれた人の支給率(月単位で計算)
繰上げ請求	60歳	70%～75.5%
	61歳	76%～81.5%
	62歳	82%～87.5%
	63歳	88%～93.5%
	64歳	94%～99.5%
繰下げ請求	65歳	100%
	66歳	108.4%～116.1%
	67歳	116.8%～124.5%
	68歳	125.2%～132.9%
	69歳	133.6%～141.3%
	70歳	142%

※繰上げ請求は1か月あたり0.5%減額、繰下げ請求は1か月あたり0.7%増額された年金を受けることになります。  
※昭和16年4月1日以前に生まれた人の支給率についてはお問い合わせください。



● 稲敷市保険課年金係(桜川庁舎)  
☎029・892・2000(内線4609)



## 各委員の選任 教育委員、監査委員

稲敷市議会第2回定例会で承認を受け、それぞれ選任



平野 正雄(甘田)

■ 監査委員



山岡 孝夫(戸張)



大鳥居 良行(浮島)

■ 教育委員  
されました委員の方をご紹介します。(敬称略)

Information

2009

9月1日(火)～



お問い合わせ先:各加盟店又は江戸崎町商業協同組合まで

「えどさきカード」が  
新しく生まれかわります!!

●旧カードは平成22年1月31日までの使用となります。

江戸崎町商業協同組合 tel:029-892-2603

## 就学時健康診断日程

江戸崎小学校	10月26日(月)	阿波小学校	10月5日(月)
君賀小学校	10月30日(金)	浮島小学校	10月27日(火)
沼里小学校	10月9日(金)	古渡小学校	10月21日(水)
鳩崎小学校	10月6日(火)	あずま南小学校	10月7日(水)
高田小学校	10月2日(金)	あずま東小学校	11月6日(金)
根本小学校	10月13日(火)	新東小学校	11月5日(木)
柴崎小学校	10月20日(火)	あずま北小学校	10月19日(月)
太田小学校	10月1日(木)	あずま西小学校	10月14日(水)



就学時健康診断  
来年度小学校に入学するお子さんへ

市教育委員会では、来年度の小学校入学児を対象に就学時健康診断を行います。対象の家庭には、実施日20日前までに通知を送りますので、該当の小学校で受診してください。

なお、10月1日以降に市へ転入された方や、市外へ転出予定の方はご連絡ください。

▽該当者…来年度小学校に入学するお子さん(平成15年4月2日～16年4月1日に生まれた方)

●稲敷市教育委員会  
学校教育課(新利根庁舎) ☎029-892-2000  
(内線3601)



敬老会を開催  
長寿をお祝いします

市では、長年にわたり社会に貢献した高齢者の長寿をお祝いするため、敬老会を開催します。市内在住の75歳以上の方をご招待して、歌謡ショーなどで日頃の労をねぎらいます。

また、今年度より開催時期が変更になります。ご注意ください。

▽日時…10月18日(日) 午前10時30分～  
▽場所…江戸崎体育館  
▽招待者…75歳以上の方(昭和10年3月31日以前生まれの方)  
▽内容…式典、市文化協会芸能発表、公演  
▽公演出演者

### 日程

受付	午前9時30分～10時30分
式典	午前10時30分～11時15分
芸能発表(昼食)	午前11時15分～午後0時15分
公演	午後0時15分～2時15分

(予定)…ペギー葉山、鳴海聖子(歌謡ショー)  
●稲敷市高齢福祉課高齢福祉係(新利根庁舎) ☎029-892-2000(内線3255・3256)

## 聖苑香澄売店組合

聖苑香澄での料理・飲物の御用命は  
聖苑香澄売店組合で

■問い合わせ先  
稲敷市須賀津 1872-6(聖苑香澄内) ☎029-840-6133

クレジット・サラ金等でお困りの方 取り立てストップします

## 電話法律相談

毎月の返済に行き詰まった方も  
今はまだ返済できている方も  
まずはお気軽にお電話を!

◆費用分割相談可◆  
弁護士河嶋卓也(第二東京弁護士会)  
弁護士岡部真也(東京弁護士会)

## ちよだ総合法律事務所

債務整理/破産/その他民事/刑事

0120-373-207

ホームページ <http://chiyodalaw.jp/> 携帯はこちら・<http://chiyodalaw.jp/i/>  
東京都千代田区四番町4-8 野村ビル4階(麹町駅徒歩3分、市ヶ谷駅徒歩5分)



## 市立幼稚園の入園児募集 来年度の募集案内

市教育委員会では、各市区立幼稚園の平成22年度入園児を募集します。

■ 申込方法  
入園申請書（各幼稚園、学校

### 市立幼稚園一覧

園名	住所	電話	通園範囲
江戸崎幼稚園	稲敷市高田930番地1	029-893-0840	江戸崎、君賀、沼里、鳩崎、高田小学校区
新利根幼稚園	稲敷市上根本3301番地	0297-87-3177	根本、柴崎、太田小学校区
桜川幼稚園	稲敷市古渡305番地	029-894-2013	阿波、浮島、古渡小学校区
みのり幼稚園	稲敷市結佐2534番地8	0299-78-2116	あずま南、あずま東、新東小学校区
ゆたか幼稚園	稲敷市福田1169番地	0299-79-1416	あずま北、あずま西小学校区

教育課、市ホームページに有り  
に必要事項を記入して、  
10月20日（火）～30日（金）（平日のみ）に各幼稚園へ申し込みください。面接後、入園者を決定します。

※募集案内と入園申請書の対象者への個別通知は行いません。  
※申込者が多数となった場合は公開で抽選になります。

■ 入園資格  
市内在住者の幼児  
□ 1年保育（5歳児）  
11平成16年4月2日～17年4月1日生まれ  
□ 2年保育（4歳児）  
11平成17年4月2日～18年4月1日生まれ  
□ 3年保育（3歳児）  
11平成18年4月2日～19年4月1日生まれ



## 家族介護慰労金 在宅で常時介護している方へ

市では、在宅で重度の寝たきりの方を常時介護している家族へ、家族介護慰労金を支給いたします。詳細は、下記まで問い合わせください。



※集団生活するにあたり介助を必要とする幼児は、保護者の付き添いをお願いします。  
● 稲敷市教育委員会学校教育課（新利根庁舎） ☎029-892-2000（内線3602）

■ 支給対象者  
①～③のすべてに該当となる方が、支給対象者となります。（平成21年4月1日以降）  
① 継続して稲敷市にお住まいの方。  
② 介護保険が「要介護4または5」の認定を受けている方。  
③ 4か月以上寝たきりで、介護保険サービスを利用していない方。（住宅改修、福祉用具購入、ショートステイ5日以内の利用は介護保険サービスから除きます）  
※寝たきりの期間は、平成21年4月からです。

■ 支給金額  
1回あたり6万円（年3回）  
※4か月ごとに、申請書を提出していただきます。  
● 稲敷市高齢福祉課高齢福祉係（新利根庁舎） ☎029-892-2000（内線3255・3256）



## ゆきこ 結婚相談室



私達がお手伝いします  
（出張相談承ります）

日本仲人連盟加盟

稲敷市光葉 9-127

tel&fax.0299-79-3855

mail. 7510-tada.ezweb.ne.jp

寝たきり  
ゼロ作戦を  
応援します

ご存知ですか？

健康保険で在宅マッサージ  
が受けられます！

ただいま  
無料体験マッサージ受付中！  
お気軽にどうぞ

お問合せ、ご相談などお気軽にご連絡ください。

所属：全国保険鍼灸連合会会員 茨城 NPO 全国鍼灸マッサージ協会会員

## 有限会社 オリエンタル

マッサージ師募集

〒301-0041 茨城県龍ケ崎市若柴町 2188-9  
tel.0297-65-0985 fax.0297-65-3323 携帯.090-6548-4321

● 龍ヶ崎事業所（オリエンタル治療院）  
● 稲敷事業所（オリエンタル稲敷）  
● 我孫子事業所（オリエンタル我孫子）





消費生活センター  
知らない人の訪問には注意しましょう

県内で次のような被害が発生しています。

■ 東京電力からの注意喚起

ブレーカーの点検・修理を装い、実際には何もせずに代金を請求されます。平均被害額は約20万円です。東電や関係会社の職員は「勤務証」を携帯していますのでご確認ください。

不審な場合は、「茨城コストマーセンター（601-20-995・332）」にお問い合わせください。

■ 消費生活緊急情報（県消費生活センターホームページより）

屋根や床下の点検を口実に家に入り込み、悪質なりフォーム詐欺を行う業者に注意してください。以前に床下換気扇を取り付けた、一人暮らしのお宅が被害にあったケースもあります。

これらの被害は毎年のよ

うに報告されています。訪問してきた相手がどうい人物か確認することは、決して失礼なことではありません。確認できない時は家に入れないようにしましょう。

■ 消費生活センターについて

消費生活センターでは借金の返済でお困りの方に、債務整理の説明や、司法書士や弁護士との無料相談の紹介をしています。一人で悩まず、まずはお電話ください。

▽相談日時：月、水、金曜日（祝日をのぞく） 午前9時30分～正午／午後1時～4時30分

● 稲敷市消費生活センター（東庁舎内） ☎0299-78-3115



労働力調査にご協力を  
中山地区

総務省統計局では、9月1月に中山地区の一部で「労働力調査」を行います。

この調査は、就業状況を調べ経済対策や失業対策などに活かすための調査です。

調査の内容を他に漏らすことは固く禁じられています。調査員が各世帯にお伺

いしますので、ご協力をよろしく願います。

▽調査開始月：9月 ▽調査地域：稲敷市中山地区の一部

● 県企画部統計課人口労働担当 ☎0299-301-2649



園舎、園庭開放のお知らせ  
思い出の園舎を見に来ませんか？

江戸崎幼稚園、江戸崎第一保育所、江戸崎第二保育所

は9月1日（火）より稲敷市高田に造られる「認定こども園えどさき」に移転します。つきましては、取り壊す前に園や所を開放したいと思えます。自分達を通った園や所を、ぜひもう一度見に来てください。

■ 第一保育所、第二保育所

▽日時：9月12日（土） 午前9時～正午

■ 江戸崎幼稚園  
▽日時：9月27日（日） 午前9時～正午



茨城県鍼灸マッサージ師会稲敷支部

阿波崎鍼灸マッサージ院

TEL.0299-79-2171

町田治療院

TEL.0299-79-2696

小林マッサージ

TEL.0297-87-3880

水廻りのリフォームやトラブルは・・・  
お任せください

稲敷市給排水設備指定工事店  
スズキハウス販売代理店

根本住宅産業

代表 根本 國男

稲敷市阿波崎 1568

TEL.0299-79-1543





## 長寿医療制度コーナー Q&A 保険料編

長寿（後期高齢者）医療の保険料について、住民の皆様からお問い合わせの多かった内容について掲載します。

**Q 全員が年金天引きではないの？**

**A** 特別徴収（年金天引き）されない方もいらっしゃいます。その場合、普通徴収（納付書または口座振替）になり、納入通知書が7月に送られます。

**Q 年金天引きにしてもらいたくないだけ。**

**A** 特別徴収を中止して口座振替での納付にすることは申請により可能ですが、逆に特別徴収にすることはできません。申し訳ありませんが、ご理解願います。

**Q 特別徴収されない人って？**

**A** 徴収対象の年金が18万円未満の方（広報5月号参照）などです。

**Q** 年金18万円以上なのに、普通徴収と特別徴収に分かれるのはなぜ？

**A** 基本的に、4・6・8月の特別徴収（仮徴収）がない方は普通徴収になります。毎年、2月の年金から特別徴収を行った場合、これと同額で4・6・8月まで特別徴収が継続されます。したがって、2月に特別徴収がされない方は、4月から特別徴収を行うことができず、普通徴収となります。

**Q** なぜ2月の年金から天引きされなかったの？

**A** 特別徴収の場合、保険料確定が反映されるのは10月の年金からです。所得の減額などで保険料額が下がり、

4・6・8月の仮徴収でほとんど完納した場合、12・2月からは特別徴収されません。

**Q** 特別徴収と普通徴収の2種類あるけど、重複ではないの？

**A** 前年の所得により保険料が確定した結果、10月から特別徴収を再開できることもあります。その場合、普通徴収と特別徴収の金額を合計すると1年分の保険料となるよう計算されています。

ます。

今回、平成20年度に保険料減額の措置がとられた方は、9月までは普通徴収、10月からは特別徴収と、納付方法が2通りになっております。お手数をおかけしますが、ご理解のほど、よろしく願います。

● 稲敷市保険課長寿医療係  
（桜川庁舎） ☎ 029・892・2000（内線4600）



## 鹿島アントラーズFC フレンドリータウンデイズ2009

10月24日(土) カシマサッカースタジアム  
J1リーグ第30節 VS ジェフ千葉 16時キックオフ

### 『稲敷市の日』



撮影：イフィズ・プリマベール

1. アントラーズホームゲームにご招待・優待  
市内に在住、在勤、在学している方を対象として、指定席またはサポーターズシートを1,000円でご優待。また、中学生以下と65歳以上の方、ファンクラブ会員の方を無料でご招待します。
2. 稲敷PR イベント開催（特産品販売など）  
「稲敷市の日」詳細につきましては、来月号でご紹介します。

● 稲敷市企画課 tel : 029-892-2000(内線2603)  
mail : kikaku@city.inashiki.lg.jp

## 交通事故

## 借金の整理

弁護士費用の分割も承っております。

## 神栖ひまわり基金法律事務所

■■■ 弁護士 稲葉 大和（茨城県弁護士会所属） ■■■  
TEL 0299 (91) 1171 (完全予約制)

茨城県神栖市大野原 4-7-1  
鹿島セントラルビル本館 8階

神栖ひまわり で 検索



選手とファンとの  
キャッチボール⑩

坂巻 卓也 選手

- ▽キャッチャー
- ▽背番号：27番
- ▽1985年3月24日
- ▽出身：坂東市  
(旧 猿島町)
- ▽経歴：つくば秀英  
高校一中央大学



**Q キャッチャーの魅力**

僕は「キャッチャーは演劇家」だと思っています。野球はキャッチャーがゲームをつくる部分があるので。特に、狙い通りにショートでゲッツを取った時が一番気持ちいいです。流れ

が変わって攻撃にもつながりますし。

**Q キャッチャーとして心がけていること**

僕は大声を出すタイプではないんです。わかりやすいように、重要なポイントだけ大きな声で指示をだすよ

うに心がけてます。

あとは…、キャッチャーだからといって、体を大きくするつもりはあまりないです。キャッチャーは意外と守備範囲が広いので、動けるような体づくりをしています。

**Q バッティングで心がけていること**

自分のスタイルがまだ明確になっていないので、酒井さんや福井さんと相談しながらやっています。同じ構えでもポイントを少し変えたりして、常に変化しながらバッティングをするようにしています。

**Q GGS長所**

頼りがいのある人が大勢いるチームです。欽ちゃんはもちろんです。チームメイトやプロ経験者もいますから。学べることが多いです。

**Q 市民へのメッセージ**

普段はマスクをかぶっていますが、ぜひ顔を覚えてほしいです。(笑)

市長への手紙から(抜粋)

**市民の声に  
答えます**

**■市民からのご意見**

新庁舎建設計画については、どうなりましたか？

**■市長からの回答**

新庁舎建設につきましては、将来にわたる市民の負担を伴うものでありますので、今後もう一度市庁舎の建物の現状や、新庁舎の必要性さらには市の財政見通しなどについて、市民の皆様にご正確な情報提供を行い、広

くご意見を伺いながら、まずは市民の皆様の一層のご理解と、意思統一を図ることが必要であると考えております。

現在アンケート調査を実施し、市民の皆様のご意見をお伺いしているところであります。幅広く伺ったうえで判断したいと考えておりますので、ご理解願います。

※アンケートの集計結果につきましては、今後、広報紙にて公表いたします。



飼犬のマナーアップ↑  
「稲敷の犬たち」



リードを離さず  
楽しく散歩!

板橋さん(福田) 宅の愛犬ラスティー  
(ゴールデンレトリバー/メス)

「14年間一緒に暮らしているかわいい娘です!」

●掲載希望の方は生活環境課まで



## 自衛官募集

### 防衛大学校学生など

#### 防衛大学校学生

▽受付期間：推薦Ⅱ9月5日(土)～9月9日(水)、一般Ⅱ9月7日(月)～10月2日(金) ▽応募資格：高校卒業(見込含む)、21歳未満

#### 防衛医科大学校学生

▽受付期間：9月7日(月)～10月2日(金) ▽応募資格：高校卒業(見込含む)、21歳未満

#### 看護学生

▽受付期間：9月7日(月)～10月2日(金) ▽応募資格：高校卒業(見込含む)、24歳未満

#### 自衛隊茨城地方協力本部

龍ヶ崎地域事務所 ☎0297・64・3351 / <http://www.mod.go.jp/pco/ibaraki/>

## 甲種防火管理者

### 資格取得講習会

▽日時：10月5日(月)、6日(火) 午前9時～午後5時 ▽会場：牛久市中央生

涯学習センター ▽受付期間：9月1日(火)～ ▽受付場所：龍ヶ崎消防署、牛久消防署、江戸崎消防署、利根消防署 ▽定員：88人(先着順) ▽受講料：4850円(テキスト代)

●稲敷広域消防本部予防課 ☎0297・64・3744

## 龍ヶ崎家族会

### 月例会開催

家族の中に精神障害の子もを持つ父母や兄弟が集まって、毎月1回「家族を支える会」を開催しています。病气や福祉制度についての勉強のほか、安心して悩みを話し合い、多くの参考意見を聞ける場です。事前の申込は不要ですので、ぜひ一度お立ち寄りください。

▽開催日時：10月3日(土)、12月5日(土) 龍ヶ崎市総合福祉センター / 11月7日(土) 河内町中央公民館 午後1時～3時30分 ●龍ヶ崎地方家族会 長瀬 ☎090・5425・22

36

## 就職支援センター

### 就職力レッジを開催

いばらき就職支援センターでは、若者を対象とした就職支援セミナー「就職力レッジ」を開催します。

▽日時：10月1日(木)、2日(金)、8日(木)、9日(金)、15日(木) 午前9時30分～午後4時30分 ▽場所：つくば国際会議場 ▽内容：ビジネススマナー、応募書類の作成、面接対策など ▽定員：20人(先着順) ▽参加費：無料

●特定非営利活動法人 雇用人材協会(担当：佐川) ☎029・300・1738

## 障害者就職面接会

### 土浦会場

障害者を対象とした就職面接会を開催します。

▽日時：10月2日(金) 午後1時～3時30分 ▽会場：ホテルマロウド筑波

▽申込方法：下記までご連絡ください。

絡ください。

●ハローワーク龍ヶ崎 ☎0297・60・2727

## 土砂災害危険か所の

### 現地調査

がけ崩れや土石流の危険から皆さんの生命や身体を守るため、県が土砂災害防止法に基づき土砂災害の危険のある場所を調査します。

委託した調査員が皆様の所有地内に立ち入る場合がありますので、ご協力をお願いします。なお、調査員は身分証明書を携帯しています。

▽調査期間：9月1日(火)～平成22年3月31日(水) ▽調査場所：市内の土砂災害危険か所 ▽調査内容：がけの規模、傾斜度、擁壁など

●県竜ヶ崎工事事務所河川整備課 ☎0297・6513411

## 県民選好度調査

### アンケートのご協力

県では、新たな県総合計画を策定するにあたり、県民

の皆様からのご意見や要望などを把握するために、9月17日(木)から5千人を対象に県民選好度調査を実施します。

お手元に調査票が届きましたら、お手数でもアンケートにお答えいただき、9月30日(水)までに返信をお願いします。

●県企画部企画課 政策・総合計画グループ ☎029・301・2523

## 県立美浦養護学校

### 運動会のお知らせ

第16回県立美浦養護学校運動会を開催いたします。子ども達は、毎日一生懸命練習に励んでいますので、その成果をぜひご覧ください。詳細は左記へ問い合わせください。

▽日時：10月3日(土) 午前9時20分～ ※雨天の場合、4日 ▽場所：美浦養護学校グラウンド ●県立美浦養護学校(担当：布施・藤野) ☎029・885・4166 /

HP <http://www.mino-sh.ed.jp>

### サポートセンター

#### 登録会員募集

いばらき出会いサポートセンターでは、結婚を希望する「独身男女のパートナー紹介」や、「ふれあいパーティー開催」などの結婚支援を行っています。

▽会員登録対象者…県内に在住、在勤の方  
▽入会金…1万円(3年間有効)

●いばらき出会いサポートセンター ☎029・224・8888

### 行政書士 無料相談

相続や遺言、法人設立、交通事故、農地転用、営業許可に関する事など、無料で相談に応じます。事前の申込みは不要ですので、ぜひご参加ください。相談内容の詳細は下記へ問い合わせください。

▽日時…10月24日(土) 午前10時～午後4時  
▽会場

場…江戸崎公民館 研修室  
●茨城県行政書士会 ☎029・305・3731

### 各種問題 無料相談

交通事故・金銭問題・土地建物・公害・家庭問題などでお困りの方は、調停委員が調停利用の相談に応じます。なお、相談は無料、秘密は厳守されます。

▽日時…9月24日(木) 午前10時～午後3時  
▽場所…龍ヶ崎市役所 2階会議室

●水戸地方裁判所龍ヶ崎支部庶務係 ☎0297・62・0100

### 職場のトラブル 解決サポート

茨城労働局では、個々の労働者と事業主との間のトラブル(解雇、配置転換、出向、雇止め、パワハラなど)でお困りの皆様の問題解決のお手伝いをします。

●茨城労働局企画課 ☎029・224・6212

### リウマチ教室開催 リウマチ友の会

医療講演、療養相談を開催します。事前の申込みは不要ですので、ぜひご参加ください。

▽日時…9月27日(日) 午後1時～4時30分  
▽会場…県南生涯学習センター

▽参加費…無料  
●(社)日本リウマチ友の会 茨城支部 ☎029・857・6680(橋田) / ☎0295・53・1975(菅田)

▽日時…9月27日(日) 午後1時～4時30分  
▽会場…県南生涯学習センター

### 江戸文字講座 受講生募集

落語のおもしろさと江戸文字をテーマに講座を開講します。江戸文字の書き方の実演も行いますので、ぜひ見にきてください。

また、他にも多数の講座がありますので、詳細は下記まで問い合わせください。

▽日時…11月6日(金) 午後6時30分～8時10分  
▽講師…鸞春亭梅八(えとさき笑遊館番頭、江戸文字職人)

▽申込期間…11月5日(木)まで(先着順)

●県南生涯学習センター ☎029・826・1722

### スケートショー 笠松運動公園

アイススケートショーを開催します。チケットなどの詳細は左記へ問い合わせください。

▽日時…11月28日(土)、29日(日)(1日2公演、計4公演)  
▽出演者…八木沼純子 with プリンセスアイスワールドチーム、荒川静香、本田武史、など

●笠松運動公園管理事務所 ☎029・202・0808 / fax 029・202・6661 / kasamatsu-spo.ts@barakiemail.ne.jp

### 年金相談 常陽銀行

常陽銀行では、社会保険労務士が無料でご相談に応じ、請求手続きの代行をします。

▽日時…9月11日(金)、10月16日(金)  
▽場所…常陽銀行江戸崎支店  
▽相談内容…年金に関する質問

予約制となっておりますので、必ず左記へ問い合わせください。

●常陽銀行江戸崎支店 ☎029・892・2012

### グリーン管理 技能講習会

講習終了後、採用希望の事業主とハローワークの協力による合同面接会を行います。詳細は左記へ問い合わせください。

▽講習期間…10月7日(水)～16日(金) (土日祝日をのぞく7日間)  
▽募集期間…9月7日(月)～15日(火)

午前9時～午後4時(土日祝日をのぞく)  
▽対象…58歳～67歳位。および健康で就職希望の方  
▽募集人数…30人(先着順、書類選考)

▽参加料…無料  
●(社)阿見町シルバー人材センター ☎029・888・2036

## 法律相談

9月15日(火) 江戸崎庁舎 / 9月16日(水) 桜川庁舎  
法律問題の相談に弁護士がお答えします。予約制。受付=9月7日(月)午前8時30分~/定員=各会場6名。

●稲敷市総務課(江戸崎庁舎) tel.029-892-2000(内線2209)

## 心配ごと等合同相談

9月3日(木) ふれあいセンター 弁

9月10日(木) 江戸崎公民館 司

9月17日(木) 桜川庁舎

9月24日(木) 東分庁舎

### 相談内容

各種相談の合同相談を行います。

▽時間：午後1時30分~4時

①心配ごと相談=日常生活の諸問題について相談に応じます。予約制。弁=弁護士、司=司法書士に相談できます 申込：稲敷市社会福祉協議会 tel.029-892-5711

②行政相談=行政に関する相談を受け付けます 問：稲敷市総務課(江戸崎庁舎) tel.029-892-2000(内線2209)

③人権相談=人権に関する相談に人権擁護委員などがお答えします 問：稲敷市人権推進室(新利根庁舎) tel.029-892-2000(内線3300)

## 精神保健相談

### こころのリハビリ(精神デイケア)

▽日時：9月30日(水)午前10時~11時30分 ▽場所：ふれあいセンター ▽申込：予約制

### こころの相談

こころの健康、悩み、病気についての相談をお受けします。

▽日時：9月30日(水)午後1時30分~3時30分 ▽場所：ふれあいセンター ▽申込：予約制

●稲敷市社会福祉課(新利根庁舎) tel.029-892-2000(内線3200)

## 教育に関する相談

### 教育相談

いじめ、不登校、友人関係など児童生徒に関する教育問題全般に、市教育相談員が面接や電話でお答えします。

▽日時：月~金曜(祝日を除く) / 午前9時~午後5時

●稲敷市教育相談室(新利根庁舎) tel.0297-87-0121

### スクールカウンセリング

臨床心理のカウンセラーが面接や電話でお答えします。

▽対象：市内小中学校 ▽申込：予約制 ▽日時：午前9時~午後5時 ▽会場：下記の番号にて確認

火曜日=江戸崎中、江戸崎小、桜川中のいずれか

問：江戸崎中学校相談室 tel.029-892-3780

木曜日=新利根中、東中のいずれか

問：新利根中学校相談室 tel.0297-87-5003

### 家庭児童相談

養護、虐待、非行、育成、心身障害など、乳幼児から児童に関する相談に、家庭相談員が面接や電話でお答えします。

▽日時：月~金曜(祝日を除く) / 午前9時~午後4時

●稲敷市家庭児童相談室(新利根庁舎) tel.0297-87-3247

### 家庭教育相談

臨床心理士の先生が、子育てに関する悩みや発達障害の相談をお受けします。

▽日時：9月16日(水)、9月30日(水)午前10時~午後4時

▽場所：各公民館、生涯学習センター、など ▽申込：予約制

●稲敷市教育委員会生涯学習課(新利根庁舎) tel.0297-87-3439

## 生活相談

隣保館の設置されていない地域の生活や人権などの問題について、専門の相談員が応じます。

▽日時：毎週水曜日、午前9時~11時30分 ▽場所：新利根庁舎、小角地区公園管理棟

●稲敷市人権推進室(新利根庁舎) tel.029-892-2000(内線3300)



## 休日診療当番医

9月6日(日)	江戸崎眼科(佐倉) tel.029-892-0262 さかえ医院(阿見町) tel.029-888-2662
9月13日(日)	鈴木クリニック(沼田) tel.029-892-3640 まつばらウィメンズクリニック(阿見町) tel.029-830-5151
9月20日(日)	ゆはらクリニック(古渡) tel.029-894-2002 しのつか医院(阿見町) tel.029-888-2450
9月21日(月)	宮本病院(幸田) tel.0299-79-2114 印南クリニック(阿見町) tel.029-834-2222
9月22日(火)	佐倉クリニック(門前第2) tel.029-892-7011 湯原病院(阿見町) tel.029-887-0310
9月23日(水)	いなしきクリニック(蒲ヶ山) tel.029-892-3372 阿見第一クリニック(阿見町) tel.029-887-3511
9月27日(日)	坂本医院:坂本隆二(桑山) tel.029-892-2232 河合内科医院(阿見町) tel.029-843-3301

▽診療時間:午前9時~午後4時

※都合により変更になる場合があります。要確認

## 情報メール配信

市からのさまざまな情報を、携帯電話やパソコンへ配信します。

▽PC用:市HPから

▽携帯用:[http://www.city.inashiki.lg.jp/mail\\_service/mobile/](http://www.city.inashiki.lg.jp/mail_service/mobile/) ※QRコードは裏表紙

### 9月の納税

▽納期限:9月30日(水)  
・後期高齢者医療保険料:3  
期

### 市の人口(常住人口)

総人口:47,191(-65)  
男:23,336(-26)  
女:23,855(-39)  
世帯数:14,951(-8)  
※8月1日現在。かっこ内  
は前月比

## 医療・健康

### 茨城県救急医療情報システム

医療機関の検索、休日診療当番医、小児輪番など情報が検索できます。毎日24時間対応。

●救急医療情報コントロールセンター tel.029-241-4199

●救急医療情報システム <http://www.qq.pref.ibaraki.jp/>、

携帯 <http://www.qq.pref.ibaraki.jp/kt/>

### 茨城子ども救急電話相談

子どもの急な病気の場合などに、看護師のアドバイスが受けられます。

▽受付時間:平日=午後6時30分~午後10時30分

▽プッシュ回線の固定、携帯電話=局番なしの#8000 / 非プッシュ回線の固定・公衆電話から = tel.029-254-9900

### いなしき健康相談

医師が医療相談にお答えします。24時間毎日対応。

●フリーダイヤル tel.0120-69-3389

## 稲敷市地域交流スペース

陶芸教室(予約制)	火、木曜=午後1時~/日曜=午前9時~
囲碁教室	毎週月曜午後1時~
カラオケ愛好会	火、土曜午後1時30分~
太極拳教室	9月9日(水)午後1時30分~
生花教室	9月10日(木)午後1時30分~
梅さんの落語会	9月11日(金)午前10時30分~
手話愛好会	9月18日(金)午後7時~
茶道教室	9月24日(木)午前9時30分~
料理教室	9月28日(月)午前10時~
リハビリ体操教室	9月28日(月)午後1時~
絵手紙教室	9月30日(水)午後1時30分~

●稲敷市地域交流スペース(特別養護老人ホーム「水郷荘」内)  
tel.0299-79-2319



稲敷市内の夏のお祭り

- 江戸崎祇園祭～今年は神輿が不在。その分、各地区の山車がいつも以上の「ぶん回し」を。
- さくらがわ盆踊り大会～青年会の方々が18年ぶりに復活。
- 江戸崎第一保育所お楽しみ会～初めてのキャンプファイヤーに園児達からは歓声が。
- 桜川幼稚園なつまつり～手作りのお神輿を一生懸命担ぐ園児達。
- みのり幼稚園夕涼み会～シャボン玉を夢中で吹く園児達。
- つばさ保育園夕涼み会～太鼓を一緒に叩いて大喜び。







# 夏まつり







3



1a



4



1b



5



2

#### ①市役所にプランターの寄贈

7月1日、新利根中学校から新利根庁舎へ、また8日にはあずま東小の児童から東庁舎へ、生徒児童が一生懸命育てたプランター植えの花が寄贈されました。ありがとうございました。(写真1a＝新利根中、1b＝あずま東小)

#### ②「江戸崎のまちづくり」が優秀賞

商店街の活性化を図る団体に活動費を助成する茨城県の「商店街活性化コンペ事業」が7月7日、水戸市内で開催されました。多数の応募の中、えどさき街創り協同組合のまちづくりプランが見事「優秀賞」に輝きました。県から最高90万円が補助されます。

#### ③古渡小が小平記念教育資金を受賞

学力向上や科学技術教育などに著しい成果を挙げた県内の学校に送られる小平記念教育資金。本年度は5校が受賞し、うち1校に古渡小が選ばれました。この賞は小平記念日立教育振興財団が実施しているもので、今年で37回目。受賞校には日立製品30万円相当が贈られます。

#### ④小6生ミュージカル鑑賞

成田国際空港振興協会の主催による、「芸術鑑賞会」が7月13日に成田国際文化会館で開催されました。これは、次世代を担う空港周辺地域の子ども達に、夢と感動の物語であるミュージカルを鑑賞してもらおうと企画されたものです。稲敷市からは各小学校6年生の児童が参加。劇団四季による「人間になりたがった猫」を鑑賞し、仲間がいることの素晴らしさや、友情の大切さといったテー



7



6a



6b



6c

## で・き・ご・と

### 7月

市内の様々な行事、  
出来ごとなどを取り上げます。

●稲敷市秘書広聴課 tel.029-892-2000(代表)

マを学ぶことができました。

#### ⑤ 猛暑の中の水防訓練

7月4日、美浦村木原地先で霞ヶ浦地区水防訓練が開催されました。この訓練は毎年、稲敷市、阿見町、美浦村の消防団員が相互協力により地域内住民を水害から守ることを目的に実施しています。団員の皆さんは各種水防工法を迅速に行い、酷暑の中で訓練に取り組みました。

#### ⑥ 3つの高齢スポーツ大会

7月に高齢者によるスポーツ大会が3大会開催されました。大会の詳細と入賞者は次の通りです。

● 第9回市ペタンク大会（7月3日／江戸崎ゲートボール場／写真：6a）

▽優勝：下君山Bチーム／準優勝：鳩崎Aチーム  
● 第1回グラウンドゴルフ大会（7月14日／江戸崎野球場／写真：6b）

▽優勝：岡本猛／準優勝：小林三令  
● 第9回市輪投げ大会（7月16日／江戸崎体育館／写真：6c）

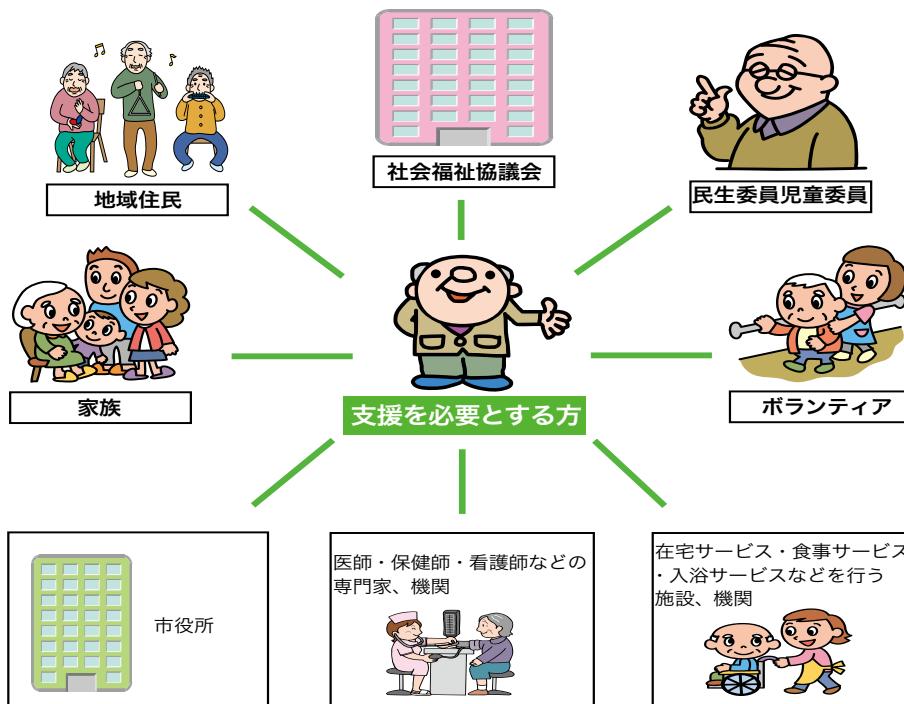
▽団体の部Ⅱ優勝：下須田1チーム／準優勝：鳩崎Aチーム  
▽個人の部Ⅱ優勝：根本 なか子／準優勝：小林 三令

#### ⑦ 社会を明るくする運動

「社会を明るくする運動」街頭キャンペーンが7月11日、保護司会・更生保護女性の会を中心に175人の参加により行われました。「犯罪や非行から立ち直ろうとする人たちの意欲を認め、地域社会の中に受け入れ、見守り、支えて行こう！」と市内の店舗前などで、買い物に来た方達に啓発品などを配り訴えました。



## 地域ケアシステム推進事業



### ■ 福祉ネットワーク

地域ケアシステム推進事業とは、高齢者や障害者などが、今住んでいる地域の中で安心して暮らせるようにするため、要支援者一人ひとりに在宅ケアチームを組み、保健・福祉・医療関係者と地域の人々が協力して支援する事業です。

## 認知症を知る月間 ～地域包括支援センター～

県では、9月を「認知症を知る月間」として認知症に対する正しい理解の普及を図っています。

認知症とは、脳に何らかの原因で障害が起き、脳の機能が低下することで、「もの忘れ」や「判断能力の低下」など、日常生活がうまく行えなくなる「脳の病気」です。

### ■ 認知症を知らせる信号

① 同じことを何度も言ったり、聞いたりするようになった。

② 水道の蛇口の閉め忘れ、ガスの火の消し忘れが目立つようになった。

③ 以前はあった関心や興味が失われた。こうした変化が認知症を知らせる信号です。「歳のせいだから仕方ない」と諦めてはいませんか？少しでも「おかしいな」と思ったら、かかりつけの医師に、早めに相談してみてください。

■ 認知症ではない「あなた」にもできること

認知症は誰にでも起こりうる病気です。

いつ、自分や家族が認知症になるかわかりません。認知症になっても安心して暮らせる地域をつくるために、「あなた」にもできることがあります。あなたも、認知症を理解し認知症患者やその家族を温かく見守る応援者「認知症サポーター」になってください。地域包括支援センターでは、認知症サポーターの養成講座を開催しています。詳細は、地域包括支援センターまでお問い合わせください。

● 稲敷市地域包括支援センター  
tel.029-834-5353

## 善意銀行運営事業

社協では、市民の皆様方からの善意（金銭・物品などの芳志）を福祉に結ぶ「善意のかけ橋」となって事業を展開しています。

ご協力ありがとうございました。（敬称略・順不同、6月1日～7月31日）

### ■ 寄付金

交通遺児チャリティー茨城県自動車整備業界親睦ゴルフ大会事務局、桜川カラオケ愛好会チャリティー募金、桑島好

### ■ 寄付品

千葉県ヤクルト販売（株）より車椅子2台を頂きました。







# 社協のひろば social welfare

●稲敷市社会福祉協議会 tel.029-892-5711/fax029-892-5922  
●稲敷市地域包括支援センター tel.029-834-5353/fax029-892-5733

## 近所のボランティアさんを紹介してください

社会福祉協議会では、稲敷市の社会福祉に貢献した方々へ表彰および感謝状を贈呈し、その功績を称えています。

そこで、みなさんの近所で地域に貢献している方を紹介してください。その方の功績が表彰の対象となれば、今年度の社会福祉大会にて表彰させていただきます。

ただきます。

お気軽にお問い合わせください。

### ■ 表彰例

児童の登下校の見守り活動をしている方。

ゴミ捨て場の掃除を長年続けている方。  
公園の草刈をボランティアでしている

方、など

●稲敷市社会福祉協議会 (担当:大谷)  
tel.029-892-5711



## 三角花壇の整備事業～大利根東公園～

本年度、ハートピアいなしきは、市より大利根東公園の三角花壇の整備事業を受託しました。ハートピア利用者49人が、草取りや耕起を何日もかけて、一生懸命頑張ってきました。しかし、植栽は暑い夏の時期ということも

あり、苗が痛むので短時間で植え終わらなければなりません。そんな時、手を差し伸べてくれたのが、ボランティア7団体35人の方と保護者会です。7月14日の炎天下の午前中に、利用者とボランティアさんが2人1組になり、

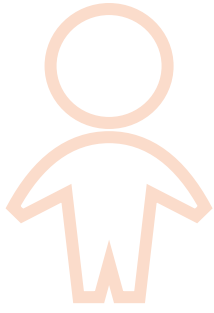
493㎡の花壇に1,600本のポーチウラカの植付けを完了しました。

みんなの汗と協力の花が、公園を利用する人々の心に、やすらぎを届けてくれることを願います。

ご協力いただきました皆様、本当にありがとうございました。改めてお礼を申し上げます。



■ 協力団体名  
ひまわり会(東)、白ゆり会議、しらさぎ会、ひまわり会(江)、江戸崎区更生保護女性の会、さくらボランティア、ふれあいボランティア(順不同)



# 子育て child rearing

## 稲敷市子育て支援センター

- あいアイ (ふれあいセンター内) tel.0297-87-7070
- つばさ (私立新利根つばさ保育園内) tel.090-2210-7355
- ひまわり (私立江戸崎保育園内) tel.090-3232-2680



## あいアイ

### 「親業インストラクター」による講演 会開催

—子どもの個性を伸ばすには—  
 前回、「親業講座」に参加された多くの方の要望により、再度開催することになりました。日頃、大切なわが子を育てるために、様々な情報・知識に揺れながら試行錯誤を繰り返し、不安を感じることもあるのではないのでしょうか。そんなお父さんやお母さんたちにひとつの方向を示してくれるのが「親業講座」です。

ぜひ、講話を聴いて参考にしてくだ

さい。  
 ▽日時：9月28日(月) 午前10時30分～11時30分 ▽場所：子育て支援センターあいアイ ▽講師：親業インストラクター 富澤裕子氏 ▽対象：0歳～就園前までの子どもをもつ保護者(子ども同伴可) ▽定員：30人 ▽申込：18日(金)までにあいアイへ



## つばさ・ひまわり

### 子育て運動会

今年もボランティアさんのお手伝いを頂きながら、皆さんで楽しめる運動会プログラムを考えています。お子さんと一

緒に、楽しく身体を動かしましょう。

▽日時：10月8日(木) 午前10時～正午  
 ▽場所：江戸崎体育館サブアリーナ  
 ▽対象：0歳～就園前の親子 ▽定員：70組



ムーブメントの様子(7月23日)  
 一枚の布でも、身体にまいたり丸めて飛ばしたりと色々な遊び方が。ママと一緒に楽しめました。

## あそびの広場日程

### あいアイ

▽時間：午前10時30分～11時30分 ▽対象：0歳～就園前  
 ▽予約制(すくすくdayは不要、午前10時～)

- 9月7日(月) 虫かごをつくろう/東保健センター
- 9月8日(火) ベビーマッサージ(6か月まで)/あいアイ
- 9月11日(金) 虫かごをつくろう(1歳半～)/あいアイ
- 9月15日(火) ママとあそぼう(6か月～1歳半)/あいアイ
- 9月16日(水) 虫かごをつくろう/桜川保健センター
- 9月18日(金) 虫かごをつくろう/江戸崎保健センター
- 9月25日(金) 誕生会(9月生まれ)/あいアイ
- 9月29日(火) 虫かごをもって散歩/あいアイ
- 9月30日(水) すくすくday/東保健センター

※14日(月)午前中は床清掃のため休館

### つばさ

▽時間：午前10時～11時30分(製作・講座) ▽要予約

- 9月1日(火) ベビーマッサージ(妊婦さん～1歳半)
- 9月3日(木) リフレッシュ講座(どなたでも・15組)

- 9月8日(火) 子育て運動会準備をしよう(1歳半～2歳半)
- 9月10日(木) 栄養講座(どなたでも・12組)
- 9月15日(火) 子育て運動会準備をしよう(2歳半～)
- 9月17日(木) 給食体験(離乳食カミカミ期・5組)
- 9月24日(木) おさんぽバックを作ろう(どなたでも)
- 9月29日(火) おさんぽバックを作ろう(どなたでも)
- 9月30日(水) 桜川運動公園で竹とんぼを飛ばそう(どなたでも・雨天中止)

### ひまわり

▽時間：午前10時～11時30分(製作・講座) ▽要予約

- 9月2日(水) ベビーマッサージ(妊婦さん～1歳半)
- 9月4日(金) 体操遊び(どなたでも)
- 9月9日(水) 子育て運動会準備をしよう(1歳半～)
- 9月11日(金) リフレッシュ講座(どなたでも・15組)
- 9月16日(水) 給食体験(離乳食カミカミ期・5組)
- 9月18日(金) 子育て運動会準備をしよう(どなたでも)
- 9月25日(金) おさんぽバックを作ろう(どなたでも)
- 9月30日(水) 桜川運動公園で竹とんぼを飛ばそう(どなたでも・雨天中止)



# 保健センター public health center

●稲敷市健康増進課（ふれあいセンター内）tel.0297-87-6111



## 女性特有のがん検診推進事業

平成21年度の国の補正予算により、がん検診受診率の向上を目的に、女性特有のがん対策が講じられることになりました。

具体的には、今年度に限り、対象年齢の方に乳がん、子宮がんの検診の補助（がん検診クーポン券の配布）を行います。子宮頸がんについては無料です。また、乳がん検診はマンモグラフィ検診が無料になります。乳房超音波検診については対象外です。

がん検診クーポン券がお手元に届いた方は、ぜひこの機会に乳がん・子宮がん検診を受診しましょう。このクーポンを利用しての検診は、市が契約している健診機関・医療機関で受けた場合に限りです。クーポンの発送は9月下旬を予定しています。

### 乳がん検診対象者

年齢	生年月日
40歳	昭和43年4月2日～昭和44年4月1日
45歳	昭和38年4月2日～昭和39年4月1日
50歳	昭和33年4月2日～昭和34年4月1日
55歳	昭和28年4月2日～昭和29年4月1日
60歳	昭和23年4月2日～昭和24年4月1日

### 子宮がん検診対象者

年齢	生年月日
20歳	昭和63年4月2日～平成元年4月1日
25歳	昭和58年4月2日～昭和59年4月1日
30歳	昭和53年4月2日～昭和54年4月1日
35歳	昭和48年4月2日～昭和49年4月1日
40歳	昭和43年4月2日～昭和44年4月1日

※この年齢は前年度（平成20年4月2日～21年4月1日）の年齢です。

## 9、10月の行事予定

詳しくは3月に配布した、すくすくカレンダーをご覧ください。

### 予防接種（予約制、定員有）

#### ■三種混合

▽東保健センター：9月11日（金）、10月9日（金）

#### ■ポリオ

▽桜川保健センター：9月25日（金）

▽東保健センター：10月28日（水）

### マタニティスクール

▽江戸崎保健センター：9月10日（木）

### 離乳食相談（予約制）

▽東保健センター：9月11日（金）

▽桜川保健センター：10月21日（水）

### 3か月児健診

▽東保健センター：9月18日（金）

▽江戸崎保健センター：10月14日（水）

▽ふれあいセンター：10月23日（金）

### 1歳6か月児健診

▽ふれあいセンター：9月4日（金）

対象児＝平成20年1月25日～2月

15日生まれ

▽江戸崎保健センター：9月15日（火）

対象児＝平成20年2月16日～3月4日生まれ

▽東保健センター：10月16日（金）

対象児＝平成20年3月5日～3月25日生まれ

### 2歳児健診

▽桜川保健センター：9月2日（水）

対象児＝平成19年7月18日～7月31

日生まれ

▽江戸崎保健センター：9月28日（月）

対象児＝平成19年8月1日～8月17日生まれ

▽ふれあいセンター：10月20日（火）

対象児＝平成19年8月18日～9月8日生まれ

### 3歳児健診

▽江戸崎保健センター：9月1日（火）

対象児＝平成18年7月20日～8月

12日生まれ

▽東保健センター：9月16日（水）

対象児＝平成18年8月13日～9月3日生まれ

▽江戸崎保健センター：10月2日（金）

対象児＝平成18年9月4日～9月30日生まれ

### 献血

▽新利根庁舎：10月6日（火）午前9時

30分～正午

▽ネスレマニュファクチャリング（株）：10月6日（火）午後2

時～3時30分

▽下太田工業団地（メタルテック（株））：10月13日（火）午後

1時30分～4時





## 各種大会結果

バレー、少年野球、空手、トランポリン



### 東地区ソフトバレーボール大会

7月11日、東農業者トレーニングセンターで開催されました。6チームが参加し熱戦を繰り広げました。



優勝：モギーズ



準優勝：稲の慶次

### 第22回稲敷市江戸崎少年野球大会

8月1日、2日に市内野球場で開催されました。市内外の28チームが参加



し熱戦を繰り広げました。市内チームでは江戸崎レッドスターズが健闘し、第3位に入賞しました。

### 第24回錬成大会(空手)

7月4日に江戸崎小学校体育館で錬成大会が開催されました。

#### □ 形の部(優勝のみ)

幼稚園＝宮本千祝生、2年生＝埜口俊也、3年生＝白井春来、4年生＝宮本射千路、5年生＝宮本晴子、6年生＝斎藤祐太、中学生＝佐藤啓介

#### □ 自由組手の部(優勝のみ)

3、4年生＝宮本剣真、5、6年生＝野口陽向、中学生＝佐藤啓介

### 第37回全日本ジュニアトランポリン競技選手権大会

7月23日～26日に石川県で開催され、全国から490人の選手の参加により、3部門・各4種目で競われました。

茨城県代表は、石川和(江小・写真左)、大内颯(江小・写真右から2番目)、市外2人の4人で、小学生高学年の部の3位に入賞しました。

また、この4人は9月に開催される東日本トランポリン競技選手権大会にも参加が決定しています。



## オカリナコンサート

～風の音、水の音、オカリナの音、やさしい音にまつまれて～

「水辺の楽校」では豊かな人間性を育てていくために環境学習や自然体験学習を開催しています。今回は霞ヶ浦の豊かな自然が、オカリナの音のように穏やかにいつまでも続くことを願って、オカリナコンサートを開催します。

▽日時：10月3日(土) 午前10時30分～11時30分

▽会場：和田公園(雨天時はあずま生涯学習センター)

▽申込方法：生涯学習課に電話で申し込む

▽その他：敷物、イスなどをご持参ください(雨天時不要)。

雨天時の会場は前日の午後4時～5時に問い合わせください。

● 稲敷市生涯学習課(新利根庁舎) tel.0297-87-3439



- 稲敷市立図書館 tel.0299-79-3111、検索：opac.city.inashiki.lg.jp
- 江戸崎公民館図書室 tel.029-892-0305
- 新利根公民館図書室(改善センター内) tel.0297-87-2175
- 桜川公民館図書室 tel.029-894-2981

## 市立図書館

### 今月の展示

#### □ いきいきと生きる！

9月21日は「敬老の日」です。今後到来する超高齢社会に向けて、私達一人ひとりが関心と理解を深め、高齢者がいきいきと過ごすための本を集めてみました。どうぞ手に取ってご覧ください。

### 子ども映画会

#### □ アニメ「5等になりたい」（上映時間76分）

▽日時：9月12日（土）、13日（日）  
午後2時～ ▽申込：当日図書館カウンター ▽定員70人

### おはなし会

ボランティアの方が、紙芝居や大型絵本を読んでもくれます。

▽日時：9月27日（日） 午前10時30分～

### 新着図書

「八つ花ごよみ」山本一力、「罪深き海辺」大沢在昌、「エスケープ！」渡部建、「天国の郵便ポスト」折原みと、「舶来屋」幸田真音、「螻蛄」黒川博行、「静子の日常」井上荒野、「一九八四年」ジョージ・オーウェル、ほか

## 江戸崎公民館図書室

### 新着図書

#### □ 一般書

「はじめてのキャラ弁」アサミ、「セイギのチカラ」上村佑、「三匹のおっさん」有川浩、「セレモニー黒真珠」宮木あや子、「夜想曲集」カズオ・イシグロ、「会社が消えた日」水木楊、ほか

#### □ 児童書

「恐怖都市伝説11」平川陽一、「マジカル少女レイナ」石崎洋司、「風の陰陽師」三田村信行、「ねこの根子さん」あさのあつこ、ほか

### 新着図書(図書館)

「終の住処」磯崎憲一郎、「親友はいますか」渡辺淳一、「太陽を曳く馬 上・下」高村薫

※写真左から



#### □ DVD

「おくりびと」

### おはなし会

ボランティアの方が、絵本を読んだり、エプロンシアターをしてくれます。

▽日時：9月19日（土） 午後2時～3時 ▽場所：江戸崎公民館 和室2

## 新利根公民館図書室

### おはなし会

▽日時：9月12日（土） 午前10時30分～11時30分 ▽場所：新利根公民館 2階和室

## 図書カレンダー 9月

### 市立図書館休館日=■

日	月	火	水	木	金	土
			1	2	3	4 5
6	7	8	9	10	11	12
13	14	15	16	17	18	19
20	21	22	23	24	25	26
27	28	29	30			

### 江戸崎図書室

毎週月曜日、9月22日（火）～24日（木）、29日（火）休室

### 新利根・桜川図書室

毎週月曜日、9月22日（火）～24日（木）休室

■開館(室) 時間：午前9時～午後5時 ※図書館は水曜日のみ午前11時～午後7時

# 「天明の飢饉」

## 古文書からの一考察(二)

●市郷土資料調査委員・石井駿

### 四、古文書から見た当地の状況(統)

地の状況(統)

③天明二年(一七八二)三月

当寅種貸小前割付帳

伊佐部村

前年までの洪水で年貢は殆どゼロにちかく、種粉迄食べつくし、購入代金七兩二分を関東郡代伊奈氏から借用、利息三割、五年賦でした。村民八九人に石高に

④天明四年三月

当辰飢人扶食小前書上帳

伊佐部村

借入金八兩二分、小前飢人百九十人に永式百廿四文三歩ずつ配分しています。

⑤天明六年十月

年貢割付状

伊佐部村

本日は勿論新田まで「水損引」「押堀引」等皆無に付田方の年貢はゼロ

⑥天明八年の政令

諸国在所の村々、高百石に米一斗、麦・稗・粟の類二斗ずつ作徳の内より貯積すべし。

欠乏時には貸付け、年賦にて詰戻させる

⑦寛政二年戊正月

拝借米金返納延期につき請書

押砂村

天明期は凶作続きで潰れ百姓や離散者が増加、老中松平定信は農村の荒廃を見て、今までの貸付金の返済を十年延期し、十一年目から三十年の年賦とさだめて通告

(寛政の改革始まる)

⑧奇特者につき申上

押砂村三郎右衛門家の三

代にわたる隠れた慈善は、義倉穀の先駆者といえる

・宝暦七年(一七五七)

祖父 兵庫

大洪水に付、稗九三俵と米九石三斗を村内全戸九二軒に割り、救い米を施行

・明和八年(一七七二)

父 半兵

大旱損にて米百俵、惣家数九二軒に割り、救米

・享和二年(一八〇二)

子 三郎右衛門

長雨満水に付き、米百俵を、救米、家数九二軒

五、農村人口の推移

天明の飢饉以後、村の戸数、人口が減少しています。これは、村明細帳・宗門人別改帳によるものですが、資料不足で断片的です。

押砂村の例

天明六年 四七四人

寛政五年 三八三人

人口減少の大きな理由は、宝暦から天明期以降、いわゆる潰れ百姓、欠落百姓が発生し、田畑を捨てて離村したことに由来しています。これが農村荒廃の現象です。

六、打ち毀しと百姓二揆

①打ち毀し

飢饉で食料が欠乏すると米を買い占め、価格をつりあげて暴利を貪る商人、年貢に関わる末端の役人そのほか、財産家や高利貸し等を狙って集団で押しかけ、家財までうちこわすことで、農村から都市へと拡大しました。

②百姓二揆

天明の飢饉を境に全国に広がりました。農民が為政者に対して、徒党を組んで反抗し、強訴に及ぶ。

幸か不幸か当地域の古文書からは右のような騒動はまだ見当たりませんでした。

■終わりに

「里はまだ夜深し

富士のあさひ影」

この歌は、天保の先覚者江川太郎左衛門が、時勢への憂慮を歌に託したものとされます。彼が待ち望んだ近代の曙は、既に幕が開かれていたのであり、明治維新は僅か三十年後に迫っていたのです。

参考文献

●日本の歴史(中央公論社)

●東村史、近世(二)

●東町史、通史編

●歴史民俗資料館 〇29

9・79・3211

近世の百姓一揆・村方騒動・都市騒擾

(10年ごとの平均件数・青木虹二「百姓一揆の年次研究」による)

村方騒動

百姓一揆

都市騒擾

西暦

年号

慶長

元和

寛永

正保

明暦

寶永

享保

元文

延享

天明

天保

弘化

安政

文政

享和

元治

慶應



俳句

妾心の技術は高度サングラス  
 凌霄花真夏の真昼ピンと咲く  
 祝百寿金文字入りの新茶筒  
 草刈るを阻む揚羽の舞静  
 梅雨晴間干す物あふれ風も入れ  
 人に去られごぼうそいでる文月なり  
 幾度も己惚鏡夏衣  
 風さわぐ今日も満開凌霄花  
 梔子の花一輪が客迎う  
 まだ独身従弟の新茶とどきくる  
 電機屋のくれし団扇で涼みけり  
 夏旺ん小流れ欲しと登る稚魚  
 咲き満ちて別れの早き花木種  
 何系と言われてみれば青瓢  
 燕の巢ためらふ巢立ち一羽あり  
 日輪のやけに眩しき梅雨の明け  
 干し梅やほど良き皺も浮き上がり  
 大西瓜下げたるまゝの立ち話  
 蓮田より風来て雨の音が来て  
 風呂上り肩もむ孫も裸なり  
 落ち柚子の香しつかり梅雨の庭  
 カブトムシ捕る少年の声響く  
 夏草も伸び放題のまゝにして

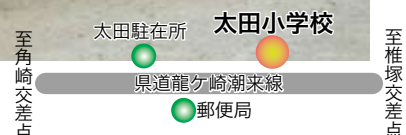
坂本美園(戸漣)  
 岡沢一步(羽賀)  
 中條やい子(大宿)  
 増田みきお(羽賀)  
 代静(犬塚)  
 山本授子(犬塚)  
 石井忠(橋向)  
 岡村敏子(新山)  
 福本きみえ(新山)  
 青木富喜代(月出里)  
 山口須美子(上君山)  
 酒井重雄(小羽賀)  
 宮本芳子(切通)  
 青木啓泰(本宿)  
 細川悦子(荒宿)  
 小林寿恵王(田宿)  
 松田敬子(岡飯出)  
 矢崎健一(古渡)  
 山崎幸子(浮島)  
 小貫和子(浮島)  
 根本ナカ(神宮寺)  
 高須湖城(浮島)  
 飯嶋伊津子(阿波)

短歌

二十五で戦死した人面若く吾は白髪の媼となりぬ  
 アカシヤの花房白く放つ香を分かちあいたき友はいま病む  
 孫子より米寿祝いに贈られし椅子に座れば歌生まれ出づ  
 曾孫の残し行きたる軒先の照る照る坊主風に揺れおり  
 のこしたるご飯を洗い雀の子早くこぬかと待つは楽しき  
 「新潟」と車体に書きし大型車明日は帰る娘ら住む街へ  
 天気予報明日は暑いと言われると暑い気になる耳からの夏  
 はるかなるベンガル湾のいろどりを梅雨運びさてあじさい咲きぬ  
 一日の終わりに清むる白布巾教えし亡母もわれも若かりき  
 紫陽花の花鞠風に揺れながらこぼす光を浴びつつ草引く  
 胃の術後を気にしておりし従兄からカステラ届く快癒の文も  
 梢高く王の貌かして花かかく泰山木の白ゆらぎなし  
 見はるかす青田つづける風の道ハミングしながら愛犬つれて  
 小鳥たち工事の響をに飛びたちて庭べ静かな水無月の朝  
 動かざる山蝨くごとし新梢は夏の陽反し風捌き居り  
 紫陽花の季節に集ふクラス会ひととせぶりに乙女の顔で  
 雲間より光もれたる夕つ日に束の間かがやく児らの銀輪  
 おばしまに夕日浮かべば夢二描くゆかたの女人を佇たせてみまし  
 縁側にひとり繕い物をする我は老ゆるも手は覚えてる  
 おしやべりはばば顔負けの幼な児にむつきの取れる気配すら無し  
 ひまごろをもはら待ちいる古い耳に風の音さえ声かと思ふ  
 梅雨晴れに掘りしじゃが芋納屋いっぱい大小さまざま転がり干さる  
 二人分に余る野菜を今朝もまた穫りて見上げぬつゆ曇る空  
 八十半ば歩け歩けで先三年米寿の膳に座す望み持し

雨宮美世志(高田)  
 根本富貴子(田宿)  
 根本正直(門前)  
 野沢とよ(羽賀)  
 松本静子(西町)  
 山口須美子(上君山)  
 山本彰治(高田)  
 及川良三(佐倉)  
 財部陸美(光葉)  
 永長小夜(古渡)  
 矢崎健一(古渡)  
 川村とみ(下太田)  
 椎木道代(柴崎)  
 柳町ひさ(柴崎)  
 宮淵敏江(下太田)  
 岡野千恵子(伊佐津)  
 諸岡ふじ枝(結佐)  
 柴崎文子(町田)  
 平山栄子(八筋川)  
 山口朋子(結佐)  
 諸岡静江(伊佐部)  
 黒田定子(下須田)  
 根本邦子(押砂)  
 沼澤健三郎(本新)





学び舎・いん・稲敷 no.14 太田小学校 児童数：95人（8月1日現在）

## 「思いやりがあり 心豊かな子」の育成をめざして

本校では、知・徳・体の調和のとれた児童の育成をめざし、保護者や祖父母の皆様、地域の皆様のご支援をいただきながら様々な教育活動を展開しています。

特に、本年度は徳育の観点から「思いやりがあり 心豊かな子」を太田小学校のめざす児童像に掲げ、次の2点を重点に取り組んでいます。

1つ目は、「ボランティア活動」の推進です。毎朝5・6年生による学校周

辺の落ち葉掃きや登校班毎の学区内クリーン作戦（空き缶拾い）、さらには縦割り班毎の校内クリーン作戦（校庭や花壇の除草、室内清掃等など）を定期的に行っています。

2つ目は、「郷土を愛し、豊かな心をはぐくむお囃子活動」の充実です。3人の地域の方を講師として、年間を通して指導をいただいております。保護者、育成会、地域の皆様との連携により実施しています。すでに稲敷直売所や学

校前の須賀神社祭礼時に、5・6年生によるお囃子を披露しました。今年の運動会では、お囃子に合わせて1～4年生が踊る新企画を進めています。



▲須賀神社祭礼に参加

**ご意見を！** 市民のみなさんのご意見、ご提案を今後の編集に反映していきたいと思えます。秘書広聴課まで

**編集後記** ▽この号が皆様のお手元に届くころには市の夏まつりの花火も打ち上げられ、稲刈りも進み、いよいよ本格的な稲敷の秋の到来です。おいしい食べ物もたくさんあり、体を動かすのにもちょうどいい季節。みんなで体力をつけて、新型インフルエンザなんか寄付けないようにしましょう。(i) ▽夜も過ごしやすくなりました。少し油断すると風邪をひいてしまうので、気をつけましょう。(栗)



広報稲敷 9月号 発行日：平成21年8月28日

発行：稲敷市／編集：稲敷市市長公室秘書広聴課／〒300-0595茨城県稲敷市江戸崎甲3277番地1  
tel.029-892-2000(内線2400) fax.029-892-0906／稲敷市 <http://www.city.inashiki.lg.jp/>

