



**主な内容** p2-3平成20年度各会計決算報告、p4地上デジタル放送について、p5天下一演芸会、p6男女共同参画、p7高額医療・高額介護合算療養費制度、p8出産育児一時金 など

**表紙** たいぼう 戴帽式で、ナースキャップを頂いた23人の看護師の卵達(宮本看護専門学校/10月1日)

# 平成20年度各会計決算報告

## 稲敷市の家計簿は

平成20年度の一般会計と特別会計の決算額は、歳入総額298億4,012万円(収入率98.0%)、歳出総額284億4,990万円(執行率93.5%)となりました。歳入歳出の差引額から、繰越事業の財源を差し引いた13億3,331万円が実質収支額となります。

平成19年度の決算額と比較すると、歳入決算額は45億9,865万円(13.4%)の減、歳出決算額は、46億51万円(13.9%)の減となりました。

減少の主な要因としては、老人保健制度が後期高齢者医療制度に移行したことがあげられます。

また、新たに後期高齢者医療特別会計を設置し、水道事業の統合により簡易水道事業特別会計を廃止しました。

※1万円未満を切り捨ててあります。そのため、合計額や構成比率などが合わない場合があります。



●稲敷市財政課(江戸崎庁舎) tel.029-892-2000(内線2800)

●稲敷市水道局 tel.029-892-4255

### 一般会計の概要

一般会計の決算額は歳入決算額177億6625万円、歳出決算額168億8212万円となり、前年度との比較は、歳入で6億6947万円(3.6%)の減、歳出で8億1513万円(4.6%)の減となりました。

歳入歳出差引額につきましては8億8413万円ですが、翌年度への繰越財源が5673万円となりますので、実質収支額は8億2739万円となります。

また、歳入を財源別に見ると、自主財源は、77億7951万円(全体の43.8%)を占め、残りの56.2%は依存財源の99億8674万円となりました。

### 歳入

歳入の主なものにつきましては、市税は55億4302万円、固定資産税の減収などが要因となり7375万円の減となりました。地方交付税につきましては53億1961万円となり、普

通交付税における地域再生対策費の創設の影響により1634万円の増となりました。市債につきましては11億7535万円、合併特例事業債の減が要因となり、3億543万円の減となりました。

### 歳出

歳出の主なものにつきましては、総務費が21億4103万円となり、1億6855万円の増になります。これは固定資産税電算管理システムの統合や税源移譲に伴う税還付金が必要な要因となっており、民生費につきましては42億7336万円となり、5億2027万円の減となりますが、障

がい者自立支援センター建設事業の完了が主な要因です。教育費につきましては26億3554万円となり、2億9531万円の増となりますが、幼保一元化施設建設事業の工事着手が主な要因です。

### 財政健全化法からみた市の財政状況

「地方公共団体の財政の健全化に関する法律(財政健全化法)」の規定により、4つの財政指標(健全化判断比率)を算定し公表することが義務づけられています。

平成20年度決算に基づく稲敷市の健全化判断比率は、次の通りですが、4つの指標のいずれもが早期健全化基準を超えない「健全な状態」を維持しています。

- 1 実質赤字比率…赤字額なし(13.00%)
- 2 連結実質赤字比率…赤字額なし(18.00%)
- 3 実質公債費比率…11.6%(25.0%)
- 4 将来負担比率…55.2%(350.0%)

※4つの指標の( )内はそれぞれ早期健全化基準を示し、この基準を超えた場合は、自主的に財政の健全化に取り組む義務が生じます。

※4つの指標はいずれも標

## ■一般会計 平成20年度決算

歳入 177億6,625万円

市税	55億4,302万円	31.2%
地方譲与税	4億9,530万円	2.8%
地方消費税交付金	4億1,590万円	2.3%
地方交付税	53億1,961万円	29.9%
国庫支出金	11億1,077万円	6.3%
県支出金	8億7,913万円	4.9%
繰入金	3億5,889万円	2.0%
繰越金	7億3,847万円	4.2%
諸収入	7億9,498万円	4.5%
市債	11億7,535万円	6.6%
その他*	9億4,911万円	5.3%

歳出 168億8,212万円

議会費	2億2,325万円	1.3%
総務費	21億4,103万円	12.7%
民生費	42億7,336万円	25.3%
衛生費	16億1,037万円	9.5%
農林水産業費	9億5,308万円	5.7%
商工費	1億5,229万円	0.9%
土木費	19億2,070万円	11.4%
消防費	9億4,296万円	5.6%
教育費	26億3,554万円	15.6%
諸支出金	5億3,904万円	3.2%
公債費	14億9,044万円	8.8%

※その他＝利子割交付金・配当割交付金・株式等譲渡所得割交付金・ゴルフ場利用税交付金・自動車取得税交付金・地方特例交付金・交通安全対策特別交付金・分担金及び負担金・使用料及び手数料・財産収入・寄附金

## ■水道事業会計 平成20年度決算

会計名	収益的収入	収益的支出	資本的収入	資本的支出
稲敷市水道事業	9億6,166万円	9億222万円	1億9,408万円	7億3,971万円
工業用水道事業	857万円	809万円	—	—

※前年度まで旧町村単位で水道事業がありましたが、平成20年度から、一本化されました。

## ■特別会計 平成20年度決算

会計名	歳入	歳出
国民健康保険	56億2,814万円	52億7,329万円
老人保健	5億7,482万円	5億4,510万円
公平委員会	27万円	9万円
農業集落排水事業	5億1,722万円	5億736万円
公共下水道事業	21億5,819万円	21億2,975万円
介護保険	23億9,838万円	23億3,051万円
浮島財産区	267万円	226万円
古渡財産区	482万円	468万円
基幹水利施設管理事業	1億1,029万円	1億973万円
後期高齢者医療	6億7,901万円	6億6,496万円

準財政規模（市町村が自由に使える財源の標準的な規模）に占める当該数値の割合を示すものですが、①は普通会計（稲敷市本体の会計）の赤字額、②は稲敷市の全会計の赤字額、③は稲敷市全ての会計と一部事務組合の公債費の合計額、④は稲敷市の全ての会計と一部事務組合などの地方債の現在高などです。

# アナログテレビは2011年に終了

## 地上デジタルテレビ放送（地デジ）について

テレビなどの広報でご案内のとおり、現行のアナログテレビ放送は2011年（平成23年）7月24日で終了し、地上デジタルテレビ放送に完全移行します。それ以降、アナログテレビをお使いの方は、そのままではテレビ放送（地上デジタル放送）を見ることができなくなります。対応がお済みでない方は、地上デジタルテレビ放送への対応をご検討ください。

●総務省 地デジコールセンター

☎0570-07-0101

●稲敷市企画課情報政策係（江戸崎庁舎）

☎029-892-2000（内線2606）



©日本民間放送連盟 2009

地上デジタル放送への完全移行までに、お持ちのテレビ全てに地上デジタル放送受信に向けた対応が必要になります。

**どうすれば地上デジタル放送が見られるの？**

地上デジタル放送を視聴するには、次のいずれかの方法があります。

- ▼地上デジタル放送対応のテレビに買い換える
- ▼地上デジタルチューナーを買い足す
- ※いずれもUHFアンテナの設置が必要となります。

**問い合わせ先**

地上デジタル放送に関する



疑問や質問について

総務省 地デジコールセンター  
☎0570・07・0101

平日：午前9時～午後9時  
／土・日・祝日：午前9時～午後6時

### 地上デジタル放送受信の支援について

総務省では、経済的な理由で地上デジタル放送をご覧にならない世帯に対して、簡易なチューナーの無償給付などの支援を行います。

支援を受けられるのは、NHKの放送受信料が全額免除となっている世帯で、次の①～③のいずれかに該当する世帯となります。

- ① 生活保護などの公的扶助を受けている世帯
- ② 障がい者がいる世帯でかつ世帯全員が市町村民税非課税の措置を受けている世帯
- ③ 社会福祉事業施設に入所されていて、自らテレビを持ち込んでいる世帯

※既に地上デジタル放送をご覧になれる世帯は、支援

を受けられませんのでご注意ください。また、支援は現物給付ですので、ご自身で購入されたチューナー、アンテナ改修などの費用を清算することはできません。

▼支援受付期間  
平成21年12月28日（消印有効）まで ※平成21年度分

### 問い合わせ先

▼地上デジタル放送受信のための支援制度について  
総務省 地デジチューナー支援実施センター  
☎0570・033840 / Fax 044・966・8719

平日：午前9時～午後9時  
／土・日・祝日：午前9時～午後6時  
<http://www.chidejishien.jp>

▼NHKの放送受信契約や受信料免除について  
NHK視聴者コールセンター  
☎0570・0005

8 / Fax 044・888  
・4340  
平日：午前9時～午後9時  
／土・日・祝日：午前9時～午後6時

<http://www.nhk.or.jp/jushinyo/>

### 申込方法

申込書は総務省地デジチューナー支援実施センターまたは稲敷市役所にお問い合わせいただき、必要事項を記入の上、総務省地デジチューナー支援実施センターまで送付してください。

### アパート、マンションなどの共同受信施設では

アパート・マンションなどの共同住宅の共同受信施設（共聴施設）をデジタル化対応する際、経費負担が過重となる（世帯当たりの経費が3万5千円以上）場合に国の助成を受けることができます。

### 助成金制度に関する問い合わせ先

総務省 テレビ受信者支援センター 助成金相談窓口  
☎0570・093・724  
平日：午前9時～午後6時  
<http://digisuppo.jp>

# 今年最後のお笑いをお届け

新旧のお笑い決戦！「天下一演芸会」を開催

みなさんすでにお馴染みとなった「欽ちゃん劇団バラエティ公演」。さらに、今年の新企画、それぞれを勝ち上がってきた新旧お笑い対決する「笑遊お笑いスペシャル」とトリを務めるプロ芸人のお笑い。

ご家族、ご友人そろって、お気軽にお越しください。

● 稲敷市企画課（江戸崎庁舎）

☎ 029-892-2000（内線 2605）

佐藤あつし ▶



あさりど ▶



流れ星 ▶



◀ タイムマシーン3号



## 天下一演芸会

日時：11月21日(土)

午後1時(開場：午後12時30分)～

第一部：欽ちゃん劇団バラエティ公演

第二部：笑遊お笑いスペシャル

～今年度のMVPを決定～

場所：江戸崎公民館

入場：無料(入場券が必要) 先着686人自由席  
入場券の配布場所

【江戸崎中央商店街】えどさき笑遊館、アサヒ書店、東郷菓子舗、モリナガ洋品店、青木菓子店、桑田屋酒店、川尻酒店

【公共施設】江戸崎公民館、あずま生涯学習センター、総合窓口課(江戸崎、新利根、桜川、東)

入場券の配布は11月3日(火)からになります

問合せ先：稲敷市企画課 ☎ 029-892-2000  
(内線2605)

第一部は、佐藤あつしさんとあさりどさんが主演でお馴染みの「欽ちゃん劇団バラエティ公演」。

第二部は、6月のお笑いバトル決勝を勝ち抜いた素人芸人と、11月3日の素人演芸バトル決勝を勝ち抜いた素人落語家による「笑遊お笑いスペシャル」。芸能関係者を審査員として、今

年度のMVPを決定します。今流行りのお笑いとは、古典芸能である落語の今までの異なるお笑い対決です。さらに、ゲストに「流れ星」「タイムマシーン3号」を迎え、プロのお笑いから素人芸まで、心の底から思いつき笑ってください。

# ひとひと 女と男のハーモニー Vol.18

## 男女共同参画社会を目指して

男女共同参画とは、女性にとっても男性にとっても幸せな社会をつくっていくことです。

男性も女性も心を合わせ協力し合い、美しいハーモニーを奏でながらともに歩んでいきましょう。

● 稲敷市秘書広聴課女性行政係（江戸崎庁舎）

☎ 029-892-2000（内線 2401）



### いなしき女と男のハーモニーフォーラム

- 日時：11月15日（日） 午後12時40分～3時
- 場所：あずま生涯学習センター 多目的ホール
- 内容

#### ▽オープニング

江戸崎中学校吹奏楽部

#### ▽基調講演

講演で語る男女共同参画

「女もいきいき、

男もいきいき」

講師：宝井琴桜 氏（講談師）



☆詳しい案内は広報10月号・市ホームページをご覧ください。

### 11月は男女共同参画推進月間です

一人ひとりが性別に関わりなく、それぞれの個性と能力を十分に生かすことのできる男女共同参画社会を目指す上で、市民や事業所の皆さんの正しい認識と協力は必要不可欠です。

稲敷市では、「稲敷市男女共同参画推進条例」において、毎年11月を「男女共同参画推進月間」と定め、広く男女共同参画について関心と理解を

深めていただくこととしていきます。

今年も月間中、月間の前後には、フォーラムや各種啓発活動を通じて、市民や事業所の皆さんへの働きかけを行います。男女がともにいきいきと暮らすことのできるまちづくりを進めるため、みんなで男女共同参画社会の実現を目指しましょう。

### 男女共同参画チャレンジ支援セミナー開催！

▼日時：11月4日（水）午前10時～正午

▼場所：茨城県女性プラザ男女共同参画支援室（水戸市三の丸1-7-41）

\*お車の方は、県庁三の丸庁舎駐車場をご利用ください（無料）

#### ▼内容

ワーク・ライフ・バランス（仕事と生活の調和）を実践している女性起業家から、取り組みにあたっての基本的な考え方や心構えについて学ぶ。

▼講師：モーハウス代表／マガ

ー・ライフ・アソシエーション「ら

くふあむ」代表 光畑由佳氏

▼募集人員：50人（先着順）

▼参加費：無料

▼保育：有り（要予約・先着順）

▼申込・問い合わせ先

▼茨城県女性青少年課女性プラザ

男女共同参画支援室（担当：高嶋）

☎ 029-233-3982

▼いばらき就職支援センター（担当：八谷）

☎ 029-300-1916

# 高額医療・高額介護合算療養費制度

医療と介護、両方のサービスを利用している世帯の負担を軽減する制度がはじまりました。

国民健康保険と後期高齢者医療の高額療養費の算定対象世帯で介護保険受給者がいる場合には、医療と介護の自己負担額を合算して、一定の基準額を超える自己負担額について支給するものです。

- 稲敷市保険課(国保係/後期高齢者医療係) tel.029-892-2000(内線4605 / 4600)
- 稲敷市高齢福祉課(介護保険係) tel.029-892-2000(内線3253)

## ■ 夫婦2人世帯の例

一同に72歳国保加入、  
市町村民税非課税世帯

国保の一部負担金で25万円、介護サービス利用負担金で25万円の支払い。年間の負担が50万円。

年間50万円支払った後、支給の申請をすると、基準額31万円を超えた金額(19万円)をお返し。年間の負担が31万円に。

## ■ 算定基準額

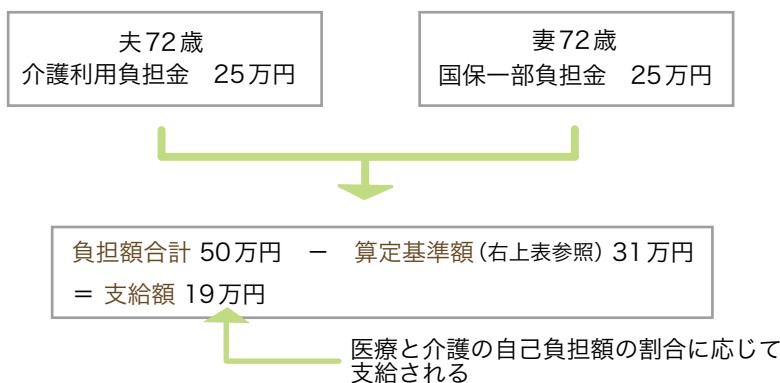
—平成22年7月31日までの限度額。( )は初年度分の限度額—

所得区分	医療保険+介護保険 世帯内70歳～74歳	医療保険+介護保険 世帯内70歳未満含む
	現役並所得者・上位所得者	67万円(89万円)
一般	56万円(75万円)	67万円(89万円)
市町村民税 非課税世帯	低所得者Ⅱ	31万円(41万円)
	低所得者Ⅰ	19万円(25万円)
		34万円(45万円)

※計算期間は毎年8月1日から翌年7月31日までですが、経過措置として、初年度分については平成20年4月1日から平成21年7月31日までを計算します。

※後期高齢者医療の算定基準額については、70歳～74歳の基準額と同額です。

## 計算例



※高額療養費、高額介護(介護予防)サービス費が支給される場合は、支給額を控除した額が自己負担額となります。

## 支給の対象となる方へ

支給の対象となる被保険者の方には、12月頃にお知らせします。お知らせが来た場合には、市役所窓口(保険課または各庁舎総合窓口)で申請してください。

また、健保組合等被用者保険に加入の方は、高齢福祉課で発行する『自己負担額証明書』を添付し、7月31日時点でご加入の医療保険者に申請してください。



## 出産育児一時金 支給額と支給方法が変わります

国による少子化対策の一環として、平成21年10月1日から平成23年3月31日までの間の出産に係る出産育児一時金の支給額が引き上げられます。これは、出産時の経済的負担の軽減を図るための暫定措置です。

また、同時に、被保険者が窓口で出産費用をできるだけ現金で支払わなくて済むように「出産育児一時金の医療機関への直接支払制度」が開始されます。

### ■ 出産育児一時金支給額

38万円から42万円に増額となります。 ※産科医療補償制度に加入していない医療機関などでの出産については、39万円となります。

### ■ 直接支払制度とは

被保険者が出産する際、出産費用の精算および出産育児一時金の請求を被保険者に代わり医療機関などが行うことにより、出産費用を

市国民健康保険が医療機関などに直接支払う仕組みです。(出産育児一時金を直接、出産費用に充てる仕組み)

※支払額は、39万円または42万円が限度額になります。

### ■ 直接支払を利用するための手続き

① 医療機関などとの代理契約  
 ② 退院時に窓口で支払う  
 ③ 一時金の申請・受取を当該医療機関に任せる「旨の書面による手続きを行います。」

④ 出産費用が限度額(39万円または42万円)以下の場合、窓口での支払いはありません。ただし、限度額を超えた場合は、限度額との差額を支払うようになります。

⑤ 市国民健康保険からの支払

直接支払制度を利用し、限



## 高額療養費特別支給金について 該当者には12月頃に通知

75歳になった誕生月においては、「誕生日前の国民健康保険」と「誕生日以後の



長寿医療制度」の2つの制度に加入されていましたが、それぞれの制度で一定額を超えて医療費をお支払いされた場合には、ほかの月に比べて世帯としての負担が増加することがあります。平成21年1月以降は、誕生月のそれぞれの制度における自己負担の限度額を半分にする措置が講じられ、負担が増加することはありません。

このたび、平成20年4月から12月の間に75歳になられた人についても、「高額療養費特別支給金」を支給し、同様に負担を軽減することになりました。

該当する方には、12月頃にお知らせします。

● 稲敷市保険課国保係・後期高齢者医療係(桜川庁舎)  
 ☎029・892・2000 (内線4605 / 後期高齢者医療係4600)

度額を超えた場合は、市国保からの支給はありません。限度額以下の場合、被保険者からの請求により差額分を支給します。 ※直接支払制度を利用しない場合は、被保険者からの請求により39万円または42万円を支給します。

● 稲敷市保険課国保係(桜川庁舎)  
 ☎029・892・2000 (内線4600)



## エンジェルフォトギャラリー

3か月～1歳までの赤ちゃんを無料で撮影します。毎月抽選で2名の赤ちゃんが掲載広報紙デビュー♡  
 応募→撮影→抽選→掲載の流れなのでお気軽に撮影にご応募下さい。  
 応募は住所、お名前、お電話番号、赤ちゃんのお名前を杉本写真館までお知らせください。撮影は平日です。\*予約優先

杉本写真館 www.pyd-sugimoto.com  
 Tel: 029-892-2955 Open: am9:00～pm7:00 火曜日定休  
 〒300-0504 茨城県稲敷市江戸崎甲3139(常陽銀行斜め前)

\*成人式前撮りも承ります。  
 \*当日撮影も承ります。  
 \*七五三各プラン 平日3000円Off  
 \*お宮参りの衣装無料。



講座名	講師名	開催場所	開催日時	回数	内容	教材費
		対象者		定員		
フラワーアレンジメント	木村 泰子	江戸崎公民館	1月17日～ 土、日曜日(いずれか) 午後1時～3時	10回	生花やプリザーブドフラワーのデザインを楽しくレッスンしましょう。	1回 2,000円～2,500円(花・器込み)
		中学生～一般		20人		
健康太極拳&ストレッチ体操	神保 近	あずま生涯学習センター	1月19日～ 毎週火曜日 午後1時～2時30分	10回	健康太極拳と柔軟体操を組み合わせ誰でも出来る運動です。ゆっくりした動きで足腰をきたえ、メタボ・骨折・肩こり・腰痛などの予防改善をしましょう。	なし
		一般		20人		



## 平成21年度「いなしき・るーむ」 講座生募集!

いなしき・るーむは「自分がこれまで学習してきた技術や知識を他の人に伝えたい」と思われる方が講師となって開講する講座です。

講師と講座生が運営していきます。皆さんの参加で楽しい講座にしてください。

▽募集期間：11月20日(金)まで

▽申込み方法：生涯学習課へ電話で申し込む

▽受付時間：午前8時30分～午後5時(土日、祝日を除く)

▽その他：開催は平成22年1月～3月です。定員を超えた場合は抽選となります。申込みが少ない講座は開講できない場合があります。結果は後日通知します。

●稲敷市生涯学習課(新利根庁舎) ☎02



97・87・3439

■集会所  
特設カラオケ(1曲100円)ステージがあり、毎日利用されています。

集会所は誰でも利用でき、飲食ができる場所になっています。また、畳の部屋です。カラオケを聴いたり談話の場所としても最適です。 ※飲酒・喫煙、部屋の予約はできません。

入館料は無料で気軽に利用できますので、初めての方でもご来館歓迎します。

▽開館時間：午前9時～午後9時

▽休館日：月曜日



## ふれあいセンター 集会所、エンジョイルーム

■いきいきエンジョイルーム  
開館時間などは集会所と同じです。また、予約制で、利用する日の前月1日から予約可となっております。

▽利用料金：午前9時～正午 600円 / 午後1時～5時 800円 / 午前9時～午後5時 1400円 / 午後5時～9時 800円

●稲敷市ふれあいセンター(健康増進課) ☎0297-87・6111



(月曜が祝日の場合は開館し、翌火曜が休館)

## Information 2009

お問い合わせ先：各加盟店又は江戸崎町商業協同組合まで

新カード発行記念!  
お楽しみ交換会

11月28日(土) 午前11時～  
場所：えどさき笑遊館



「えどさきカード」が  
新しく生まれかわりました!!

●旧カードは平成22年1月31日までの使用となります。

江戸崎町商業協同組合 tel:029-892-2603



## あなたの犬・ねこのために マナーを守って飼いましょう！

県動物指導センターでは、犬やねこによる苦情などを直接伺いしております。お気軽にご相談ください。

■ **犬を放し飼いにしない！**  
散歩のときも、引き綱は必ずつけましょう。特定犬はオリの中で飼いましょう。

■ **鳴き声・悪臭にご用心！**  
むだばえしないようにしつけましょう。飼っている場所を清潔に心がけましょう。

■ **捨て犬・捨てねこは、やめましょう！**  
子犬、子ねこは飼っていただけの方が必ず見つかるには限りません。みだりに愛護動物を虐待し、または遺棄した者は、罰金(50万円以下)に処せられます。

■ **排泄のしつけをしましょう！**  
散歩中、「ふん」をしたときは、必ず持ち帰りましょう。ねこは室内で飼うように努

めましょう。

■ **犬・ねこにエサだけ与えている人へ！**  
飼うなら責任をもって、他の人への迷惑をかけないよう正しく飼いましょう。無責任な飼いは、みだりに繁殖させ、犬・ねこを不幸にします。

● 県動物指導センター ☎  
0296・72・1200



## 中高年者縦断調査 10月下旬～11月

厚生労働省では、中高年者縦断調査を行います。

この調査は毎年同じ方に、継続的に調査にご協力いただいて、健康、就業、社会活動などの変化をとらえ、厚生労働省の施策に活かしていくものです。

調査の地域は柴崎地区の一部および羽生地区で、調査の対象は平成19年、20年

の調査にご協力いただいた方です。10月下旬から11月に調査員が伺いますので、ご協力をお願いします。

なお、調査票に記入いただいた内容は、統計法に基づき秘密が厳守されますので、安心してご記入ください。

● 県土浦保健所地域保健推進室 ☎029・821・5351

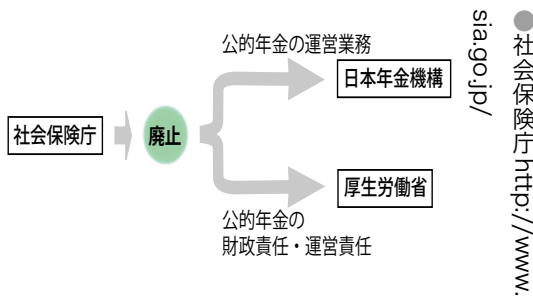


## 日本年金機構 平成22年1月1日スタート

国民の皆様への信頼に応え、一層のサービス向上の実現を目指し、社会保険庁は組織、人員を一新し、「日本年金機構」として生まれ変わります。現在あるお近くの社会保険事務所は、新たに「年金事務所」と名称が変わりますが、年金相談など

の窓口として引き続きご利用いただけます。なお、日本年金機構の設立に伴い、国民の皆様方に何らかの手続きをしていただくことは一切ありませんので、ご安心ください。

● 茨城社会保険事務局 ☎  
029・302・3101



## ゆきこ 結婚相談室



私達がお手伝いします  
(出張相談承ります)

日本仲人連盟加盟

稲敷市光葉 9-127

tel& fax.0299-79-3855

mail. 7510-tada.ezweb.ne.jp

寝たきり  
ゼロ作戦を  
応援します

ご存知ですか？

健康保険で在宅マッサージ  
が受けられます！

ただいま  
無料体験マッサージ受付中！  
お気軽にどうぞ

お問合せ、ご相談などお気軽にご連絡ください。

所属：全国保険鍼灸連合会会員 茨城 NPO 全国鍼灸マッサージ協会会員

有限会社 **オリエンタル**

マッサージ師募集

〒301-0041 茨城県龍ケ崎市若柴町 2188-9  
tel.0297-65-0985 fax.0297-65-3323 携帯 .090-6548-4321

＜茨城県＞ ● 龍ヶ崎事業所（オリエンタル治療院）  
● 稲敷事業所（オリエンタル稲敷）  
● 我孫子事業所（オリエンタル我孫子）  
＜千葉県＞ ● 我孫子事業所（オリエンタル我孫子）



## 点検商法に注意しましょう 消費生活センター

■ 無料点検を装った、詐欺にご注意

□ 屋根や床下の場合

自分で確認することが難しい場合が多いので、業者に言われた通り、高額な契約を結んでしまい、後悔することが多いようです。工事も不必要なものだったり、悪質なものだともせず、代金だけを請求するといった例もあります。

□ 水道水の点検の場合

水質が悪いからと高額な浄水器を売りつけられるケースです。検査後の茶色に変化した水をみせ、水質が悪いので色が変わったと説明しますが、これは、水道水に含まれる塩素に反応する薬品を使っている場合があります。

■ 対応策

契約や代金請求をせまら  
れ、どうしても断れない場  
合があります。そんな時は、

手元に現金があったとしても、その場での支払いはいし  
ないようにしましょう。訪  
問販売の場合は契約書の交  
付が義務付けられています。  
会社の住所、電話番号の記  
載があるかどうか確認して  
おきましょう。契約書を受  
け取った日から8日間はク  
ーリングオフ（契約解除）が  
できます。消費者に負担は  
なく、解除する理由も必要  
ではありません。ただし、  
クーリングオフの通知文を  
出さなければいけないので、  
なるべく早く消費生活セン  
ターにお電話ください。当  
センターが休みの日は、県  
のセンターにご相談くださ  
い。

□ 稲敷市消費生活センタ  
ー（東庁舎内）

▽電話：0299-78-  
3115 ▽相談日時：月  
水、金曜日（祝日を除く）  
午前9時30分～正午／午後



## 都市計画マスタープラン 地域別懇談会を開催します

都市計画マスタープランと  
は稲敷市の概ね20年後の都  
市計画に関する将来像を明  
確化するとともに、地域ご  
と（4つの中学校区）のまち  
づくりの基本的な方針など  
を定め、今後の都市計画の  
指針とするものです。



1時～4時30分

□ 県消費生活センター・  
土浦分室

▽電話：029-822-  
7042 ▽相談日時：月  
曜～金曜日（祝日を除く）  
午前9時～正午／午後1時  
～4時45分

### 懇談会日程

地区	期日	会場
江戸崎地区	11月12日(木)	江戸崎公民館研修室
新利根地区	11月13日(金)	ふれあいセンター研修室
桜川地区	11月17日(火)	桜川庁舎会議室
東地区	11月18日(水)	東庁舎会議室

※各地区とも午後7時開始

素案がまとまりましたの  
で地域別懇談会を開催しま  
す。ぜひご参加ください。  
● 稲敷市都市計画課（東庁  
舎） ☎0299-78-  
3387

クレジット・サラ金等で困りの方 取り立てストップします

### 電話法律相談

毎月の返済に行き詰まった方も  
今はまだ返済できている方も  
まずはお気軽にお電話を！

◆費用分割相談可◆

弁護士河嶋卓也(第二東京弁護士会)  
弁護士岡部真也(東京弁護士会)

### ちよだ 総合法律事務所

債務整理/破産/その他民事/刑事

0120-373-207

ホームページ <http://chiyodalaw.jp/> 携帯はこちら・<http://chiyodalaw.jp/i/>  
東京都千代田区四番町4-8 野村ビル4階(麹町駅徒歩3分、市ヶ谷駅徒歩5分)

## 水廻りのリフォームやトラブルは・・・ お任せください

稲敷市給排水設備指定工事店  
スズキハウス販売代理店

### 根本住宅産業

代表 根本 國男

稲敷市阿波崎 1568

TEL.0299-79-1543





## 秋季全国火災予防運動 11月9日(月)～15日(日)

■ 全国統一標語  
消えるまで ゆっくり火の元 ならめっ子

これからの季節、各ご家庭では、暖房器具の使用が増えていくと思います。

火災は、僅かな火種でも使う者のちょっとした油断から発生し、財産だけでなく、尊い命をも瞬く間に奪

つてしまいます。住宅火災で亡くなられた人の約7割は、逃げ遅れによるものです。住宅火災での死者を低減するため、当広域消防では、積極的に住宅用火災警報器の設置を普及啓発しております。また、条例により全ての住宅(寝室、階段が対象)に設置する義務があります。

大切な人の命を守るため、住宅用火災警報器を設置しましょう。

火災ゼロ、災害に強い地



域作りを目標に、みんなで頑張しましょう。

■ 注意  
消防署、市役所では火災警報器の訪問販売などの販売斡旋は行っておりません。問い合わせは江戸崎消防署または、お近くの出張所にお問い合わせください。

● 江戸崎消防署 ☎029-892-1238

● 災害情報センター ☎0297-64-0119



## 「日本一のれんこん料理フェア」 ホテル・料理店42店舗にて開催

日本一の生産量を誇る茨城県特産の「れんこん」をより美味しく、もっと身近に食べて頂くため、「日本一のれんこん料理フェア」を開催します。11月1日から30日までの1か月間、霞ヶ

浦流域のホテル・料理店42店舗において和洋中にアレンジされたオリジナルれんこん料理を提供します。

毎年、稲敷市の料理店も参加していますので、ぜひこの機会に、皆様で旬のれんこんをご堪能ください。

● 「日本一のれんこん料理フェア実行委員会2009」事務局(JA全農いばらき県南V Fステーション)

☎029-830-444

● 稲敷市農政課(東庁舎)

☎0299-78-338



### 交通事故

### 借金の整理

弁護士費用の分割も承っております。

## 神栖ひまわり基金法律事務所

■■■ 弁護士 稲葉 大和 (茨城県弁護士会所属) ■■■  
TEL 0299 (91) 1171 (完全予約制)

茨城県神栖市大野原 4-7-1  
鹿島セントラルビル本館 8 階

神栖ひまわり で 検索

### 聖苑香澄売店組合

聖苑香澄での料理・飲物の御用命は  
聖苑香澄売店組合で

■問い合わせ先  
稲敷市須賀津 1872-6(聖苑香澄内) ☎029-840-6133



市内保育所の入所案内  
平成22年4月からの入所受付

市内の各保育所、保育園への入所申し込みを受け付けます。

■ 申込方法

□ 申込期間

12月1日(火)～4日(金)、6日(日)、7日(月)

5日(土)は受け付けを行いません。 ※入所判定結果通知は2月上旬を予定しています。

□ 時間

午前8時30分～午後5時

□ 場所

各総合窓口課(新利根庁舎は児童福祉課) ※6日(日)は児童福祉課(新利根庁舎)のみ受け付けます。

■ 対象者

市内在住者の0歳児から小学校就学前の児童で、保護者や同居の親族などが働いている場合や、病气、出産または病人の看病などで児童の保育が困難な場合に限りです。

● 稲敷市児童福祉課(新利根庁舎) ☎029-892-2000(内線3402)

保育所(園)名	住所	問合せ	定員
市立江戸崎中央保育園	高田930-1	029-893-0840	200人
市立桜川保育所	古渡297-1	029-894-3703	70人
私立江戸崎保育園	江戸崎乙1258	029-892-2670	90人
私立新利根つばさ保育園	角崎1578-2	0297-87-3600	120人
私立幸田保育園	幸田1349	0299-79-2296	90人

児童クラブ一覧

名称	場所
江戸崎地区児童クラブ	江戸崎小学校
沼里地区児童クラブ	沼里コミュニティセンター
高田地区児童クラブ	高田コミュニティセンター
柴崎地区児童クラブ	新利根中学校
根本地区児童クラブ	根本共同利用施設
桜川地区児童クラブ	古渡小学校
あずま東地区児童クラブ	あずま東小学校
あずま西地区児童クラブ	あずま西小学校
(土曜日児童クラブ)	ふれあいセンター)



児童クラブの入所案内  
平成22年4月からの入所受付

来年度の児童クラブへの入所希望者を募集します。学校から帰宅しても、就労などで保護者などがいない家庭の児童を対象に開設しています。 ※原則、入所児童が10人未満の場合は開設しません。

■ 対象者

原則、市内の小学校1～3年生で、次のいずれかに当てはまる児童。 ※定員に空きがある場合は、4年生以上も受け入れます。

①ひとり親や共働きの家庭などで、児童が帰宅しても保護する人がいない場合。

②保護者が長期間の病气などで保護することが困難な場合。

③右記以外で、特別に保護が必要と認められた場合。

■ 開設日  
□ 月～金曜日  
学校終了時～午後6時  
□ 学校休業日(夏休み、冬休み、春休みなど)と土曜日  
午前8時～午後6時 ※土曜日は市

■ 保育料

▽月額…3000円(8月は5000円) ※土曜日も入所する場合は、月額1000円加算。

■ 申込方法

□ 申込期間

12月1日(火)～22日(火)の平日 ※入所判定結果通知は2月上旬を予定しています。

□ 時間

午前8時30分～午後5時

□ 場所

申込書類の配布と受け付けは各総合窓口課(新利根庁舎は児童福祉課)で行います。 ※12月6日(日)午前8時30分～正午は児童福祉課でのみ受け付けを行います。

定員に満たない場合は、家庭の事情などにより随時受け付けます。

● 稲敷市児童福祉課(新利根庁舎) ☎029-892-2000(内線3402)

## いなしきたんけん！ ウォークラリー大会

稲敷市商工会青年部では、観光協会の共催イベントとしてウォークラリー大会を開催します。今回は江戸崎地区を大冒険！我が稲敷市の新発見を体感してください。豪華賞品を取り揃え皆様の参加をお待ちしております。

▽日時：12月5日(土) 午前9時受付 ※雨天決行  
▽集合場所：江戸崎運動公園野球場 ▽参加料：200円(1人分) ▽参加資格：1グループ2人以上、5人以下 ※小学生以下は保護者の方も参加ください。  
▽申込締切：12月3日(木)  
▽申込方法：所定の申込用紙に必要事項をご記入の上参加料を添えて商工会まで申し込みください。電話、ファックスでの申し込みも受け付けます。 ※申込用紙は下記ホームページにもあります。

●稲敷市商工会(石田・齋藤)

☎029・892・2603 / fax029・892・4964 / <http://e-seinenbu.com/>

## 結婚・子育て キャンペーン

結婚し、家庭を築くことの大切さや、出産・子育ての喜びや楽しさなどについて啓発するため、「親子のきずなフォーラム」を開催します。

▽日時：11月15日(日) 午後1時30分～4時30分(開場：午後1時) ▽会場：水戸市民会館 ▽内容：「親への応援メッセージ」表彰式、子守唄コンサートなど  
▽申込：左記へ電話かファックス、メールで申し込む  
●県保健福祉子ども家庭課 ☎029・301・3261 / fax029・301・3269 / [jfuku4@pref.ibaraki.jp](mailto:jfuku4@pref.ibaraki.jp)

## 青年海外協力隊 海外ボランティア

技術や経験を生かして、開

発途上国の人々とともに生活し、協力活動を展開していく海外ボランティアを募集します。

▽応募資格：青年⇨満20歳～39歳、シニア⇨満40歳～69歳 ▽応募方法：所定の願書に必要事項を記入し、JICA青年海外協力隊事務局に提出  
●社団法人青年海外協力協会 ☎03・3406・9151 / <http://www.joc.or.jp/>

## 介護の日

### 11月11日(水)

県では、11月3日から15日まで県庁舎2階県民ホールにおいて、介護関係団体によるパネル展示を実施します。11日には、「介護の日」イベントとして、体力測定や介護・健康相談およびロボットスーツHAL福祉用のデモンストレーションも行います。また、8日は茨城県総合福祉会館で、福祉職場2009フェスティバルを開催します。

詳細は、左記のホームページ、または市役所の高齢福祉課に配置しておりますリーフレットをご覧ください。

●県保健福祉部長寿福祉課 介護保険室 ☎029・301・3332 / <http://www.pref.ibaraki.jp/bukyoku/hoken/kaigo/>

## 年金相談センター 社労士会

国民一人ひとりが年金の複雑な制度をよく理解した上で、安心して年金を納められる環境づくりが求められています。年金のことは、年金のプロである社会保険労務士まで気軽に相談ください。 ※相談無料、プライベートは厳守します。  
▽相談日：毎週木曜日 午前10時～午後3時 ▽電話番号：029・228・2660

## 労働無料相談会 職場のトラブルなど

年内解決を目指す労働・生

活相談を開催します。特定社会保険労務士、社会保険労務士グループが無料で労働者の相談に応じます。詳細は左記へ問い合わせください。

▽日時：11月8日(日) 午前9時～正午 ▽会場：取手市福祉交流センター ▽相談内容：解雇、賃金不払い、長時間労働、社会保障、源泉税還付について、など  
▽申込：相談内容や連絡先などを明記しファックスにて申し込む

●特定社労士 平事務所 ☎090・1838・1060 / fax0297・78・7473

## 茨城県最低賃金 時間額678円

茨城労働局では、10月8日に茨城県最低賃金を時間額678円に改定しました。最低賃金制度は、最低賃金法に基づき、国が賃金の最低限度を定め、使用者は、その最低賃金額以上の賃金を労働者に支払わなければ

ならないとする制度です。  
詳細は左記へ問い合わせ  
ください。

●茨城労働局労働基準部賃  
金室 ☎029・224・  
6216

### 労働保険に加入を 促進月間

11月は労働保険適用促進月  
間です。労働者（アルバイト  
も含む）を一人でも雇って  
いる事業主は、労働保険（労  
災保険、雇用保険）に加入す  
る義務があります。

保険制度の詳細および加  
入手続きについては下記へ  
問い合わせください。

#### ■労災保険

労働者が業務上の事由また  
は通勤によって負傷したり、  
仕事で直接の原因となる病  
気に見舞われたり、あるいは  
不幸にも死亡された場合に  
被災労働者や遺族を保護  
するために必要な保険給付  
を行うものです。また、労  
働者の社会復帰の促進など、  
労働者の福祉の増進を図る  
ための事業も行っていきます。

#### ■雇用保険

労働者が失業した場合や労  
働者の雇用継続が困難とな  
る事由が生じた場合に、失  
業等給付を行うとともに、  
再就職を促進するため必要  
な給付を行うものです。

●茨城労働局労働保険徴収  
室 ☎029・224・6  
213

### ボーイスカウト 隊員募集

日本ボーイスカウト稲敷第  
1団は「ちかいとおきての  
実践」を基盤としています。  
班制教育と野外活動を成人  
指導者の協力のもと、一貫  
したプログラムに基づいて  
稲敷市内で活動しています。  
ぜひ、ボーイスカウト活  
動にご参加ください。

▽募集隊員・カプスカウト  
隊員Ⅱ小学校2年生（後期）  
Ⅲ小学校5年生（前期）  
●日本ボーイスカウト稲敷  
第1団 ☎029・892  
・3510（国原）/02  
9・828・4531（高  
橋）

### 就職、生活支援の 出張相談

いばらき就職支援センター  
では、求人・求職の出張相  
談を実施します。

▽日時：毎月第3水曜日  
午前10時～午後3時 ▽会  
場：稲敷合同庁舎2階第1  
会議室 ▽相談内容：一般

的な就職相談、職業紹介、  
内職相談、キャリアアカウン  
セリング、職業適性診断、  
生活支援相談、など

●いばらき就職支援センタ  
ー 県南地区センター ☎0  
29・825・3410

### 電話帳回収 NTT東日本

地球環境保護、資源の有効  
活用などのため、NTTで  
は、古い電話帳のリサイク  
ルを積極的に推進していま  
す。新しい電話帳を各ご家  
庭に11月中にお届けします  
ので、その際、古い電話帳  
を配達員へお渡しください。  
ご不在などで古い電話帳を  
回収できなかったお客様へ

は、改めて回収に伺います  
ので、左記へご連絡お願  
いします。

●タウンページセンター ☎  
0120・506・309

### エアロビ参加者募集 プリティーウーマン

エアロビクス同好会「プリ  
ティーウーマン」では、参  
加者を募集しています。

▽日時：毎週木曜日 午後  
7時30分～8時30分 ▽場  
所：江戸崎体育館メインア  
リーナ ▽参加費：1クー  
ル（8回）Ⅱ2000円 ▽

申込：毎週木曜日に会場で  
受付  
●プリティーウーマン（所）  
☎090・5533・56  
37

### 第7回健康教室 宮本病院

健康教室を開催します。送  
迎サービスも行いますので、  
ぜひお誘い合わせのうえ、  
ご参加ください。

▽日時：12月3日（木）午  
後1時～2時30分 ▽テ

マ：新型インフルエンザ  
▽講師：宮本二郎 会場：  
宮本病院 新館 健康教室  
▽申込：受付、または電話  
にて ▽参加費：無料

### 健康まつりを開催 龍ヶ崎済生会病院

地域に開かれた病院をめざ  
して、今年も内容盛りだく  
さんの「健康まつり」を開  
催します。

詳細は左記へ問い合わせ  
ください。

▽日時：11月8日（日）午  
前10時～午後3時 ▽内  
容：公開講座（乳がんについ  
て）、院内ツアー（リハビリ室、  
放射線室など）、体験企画、健  
康相談、展示コーナーなど  
●龍ヶ崎済生会病院 ☎0  
297・63・7111

## 法律相談

11月17日(火) 江戸崎庁舎 / 11月18日(水) 東庁舎  
法律問題の相談に弁護士がお答えします。予約制。受付=11月9日(月)午前8時30分~/定員=各会場6人。

●稲敷市総務課(江戸崎庁舎) tel.029-892-2000(内線2209)

## 心配ごと等合同相談

11月5日(木) 東分庁舎 弁

11月12日(木) 桜川庁舎 司

11月19日(木) 江戸崎公民館 司

11月26日(木) ふれあいセンター

### 相談内容

各種相談の合同相談を行います。

▽時間：午後1時30分~4時

①心配ごと相談=日常生活の諸問題について相談に応じます。予約制。弁=弁護士、司=司法書士に相談できます 申込：稲敷市社会福祉協議会 tel.029-892-5711

②行政相談=行政に関する相談を受け付けます 問：稲敷市総務課(江戸崎庁舎) tel.029-892-2000(内線2209)

③人権相談=人権に関する相談に人権擁護委員などがお答えします 問：稲敷市人権推進室(新利根庁舎) tel.029-892-2000(内線3300)

## 精神保健相談

### こころのリハビリ(精神デイケア)

▽日時：11月25日(水)午前10時~11時30分 ▽場所：ふれあいセンター ▽申込：予約制

### こころの相談

こころの健康、悩み、病気についての相談をお受けします。

▽日時：11月25日(水)午後1時30分~3時30分 ▽場所：ふれあいセンター ▽申込：予約制

●稲敷市社会福祉課(新利根庁舎) tel.029-892-2000(内線3200)

## 教育に関する相談

### 教育相談

いじめ、不登校、友人関係など児童生徒に関する教育問題全般に、市教育相談員が面接や電話でお答えします。

▽日時：月~金曜(祝日を除く) / 午前9時~午後5時

●稲敷市教育相談室(新利根庁舎) tel.0297-87-0121

### スクールカウンセリング

臨床心理のカウンセラーが面接や電話でお答えします。

▽対象：市内小中学校 ▽申込：予約制 ▽日時：午前9時~午後5時 ▽会場：下記の番号にて確認

火曜日=江戸崎中、江戸崎小、桜川中のいずれか

問：江戸崎中学校相談室 tel.029-892-3780

木曜日=新利根中、東中のいずれか

問：新利根中学校相談室 tel.0297-87-5003

### 家庭児童相談

養護、虐待、非行、育成、心身障がいなど、乳幼児から児童に関する相談に、家庭相談員が面接や電話でお答えします。

▽日時：月~金曜(祝日を除く) / 午前9時~午後4時

●稲敷市家庭児童相談室(新利根庁舎) tel.0297-87-3247

### 家庭教育相談

臨床心理士の先生が、子育てに関する悩みや発達障がいの相談をお受けします。

▽日時：11月18日(水)、11月25日(水)午前10時~午後4時

▽場所：各公民館、生涯学習センター、など ▽申込：予約制

●稲敷市教育委員会生涯学習課(新利根庁舎) tel.0297-87-3439

## 生活相談

隣保館の設置されていない地域の生活や人権などの問題について、専門の相談員が応じます。

▽日時：毎週水曜日、午前9時~11時30分 ▽場所：新利根庁舎、小角地区公園管理棟

●稲敷市人権推進室(新利根庁舎) tel.029-892-2000(内線3300)



## 休日診療当番医

11月1日(日)	矢野整形外科医院(浜新宿) tel.029-892-2127 美浦中央病院(美浦村) tel.029-885-3551
11月3日(火)	竹尾医院(河内町) tel.0297-86-2436 森脇整形外科(阿見町) tel.029-843-7888
11月8日(日)	江戸崎眼科(佐倉) tel.029-892-0262 印南クリニック(阿見町) tel.029-834-2222
11月15日(日)	いなしきクリニック(蒲ヶ山) tel.029-892-3372 湯原病院(阿見町) tel.029-887-0310
11月22日(日)	坂本耳鼻咽喉科医院(戸張) tel.029-892-2627 小林医院(阿見町) tel.029-889-1134
11月23日(月)	宮本病院(幸田) tel.0299-79-2114 阿見第一クリニック(阿見町) tel.029-887-3511
11月29日(日)	和田医院(下馬渡) tel.029-894-2412 おおさわ眼科(阿見町) tel.029-843-7272

▽診療時間：午前9時～午後4時

※都合により変更になる場合があります。要確認

## 情報メール配信

市からのさまざまな情報を、携帯電話やパソコンへ配信します。

▽PC用：市HPから

▽携帯用：[http://www.city.inashiki.lg.jp/mail\\_service/mobile/](http://www.city.inashiki.lg.jp/mail_service/mobile/) ※QRコードは裏表紙

### 11月の納税

▽納期限：11月30日(月)  
・後期高齢者医療保険料：  
5期

### 市の人口(常住人口)

総人口：47,132(-30)  
男：23,311(-17)  
女：23,821(-13)  
世帯数：14,986(26)  
※10月1日現在。かっこ内は前月比

## 医療・健康

### 茨城県救急医療情報システム

医療機関の検索、休日診療当番医、小児輪番など情報が検索できます。毎日24時間対応。

●救急医療情報コントロールセンター tel.029-241-4199

●救急医療情報システム <http://www.qq.pref.ibaraki.jp/>、  
携帯 <http://www.qq.pref.ibaraki.jp/kt/>

### 茨城子ども救急電話相談

子どもの急な病気の場合などに、看護師のアドバイスが受けられます。

▽受付時間：毎日＝午後6時30分～11時30分／休日昼間のみ＝午前9時～午後5時

▽プッシュ回線の固定、携帯電話＝局番なしの#8000／非プッシュ回線の固定、公衆電話＝tel.029-254-9900

### いなしき健康相談

医師が医療相談にお答えします。24時間毎日対応。

●フリーダイヤルtel.0120-69-3389

## 稲敷市地域交流スペース

陶芸教室(予約制)	火、木曜＝午後1時～／日曜＝午前9時～
囲碁教室	毎週月曜午後1時～
カラオケ愛好会	火、土曜午後1時30分～
太極拳教室	11月11日(水)午後1時30分～
ゆきちゃんの音楽会	11月13日(金)午後2時～
手話愛好会	11月13日(金)午後7時～
梅さんの落語会	11月16日(月)午前10時30分～
料理教室	11月23日(月)午前10時～
リハビリ体操教室	11月23日(月)午後1時～
絵手紙教室	11月25日(水)午後1時30分～
茶道教室	11月26日(木)午前9時30分～
生花教室	11月26日(木)午後1時30分～

●稲敷市地域交流スペース(特別養護老人ホーム「水郷荘」内)  
tel.0299-79-2319



1a



2



1b



3



1c

### ①霞ヶ浦「舟運の日」を開催

「舟運を活用した地域づくり」で様々な取組みをしている利根川舟運・地域づくり協議会の主催で、10月11日、『霞ヶ浦「舟運の日」』が開催されました。

『霞ヶ浦「舟運の日」』とは、利根川・霞ヶ浦の各拠点を観光船で結び、船乗り放題で自由に霞ヶ浦を旅してもらおうイベント。当日は、天候にも恵まれ、県内外からたくさんの方々を訪れました。観光帆引き船を見学したり、各拠点でのイベントに参加したりと、のんびりとした秋の霞ヶ浦の船旅を満喫していました。

### ②パワーリフティングで世界3位

江戸崎総合高校3年の根本梢さんがブラジルで開催された、世界ジュニア・サブジュニアパワーリフティング選手権大会で48キログ級総合第3位の好成績を収めました。

根本さんは今年3月に開催された全日本選手権の48キログ級で優勝。高校生日本記録の持ち主でもあります。この結果が世界大会への切符となつての出場でした。今後の目標は、「次の大会で自分の記録を塗り替えること」と笑顔で答えてくれました。

### ③ミルクキーン収穫祭

あずま米産地づくり推進協議会主催の「あずまミルクキーン収穫祭」が手賀組新田の水田で、9月12日に開催されました。このイベントには首都圏の消費者と新利根ライフミニバスケットクラブスポーツ少年団、それに生産者の約100人が参加。あいにくの天気となりましたが、参加者達は鎌で稲を刈り取り、自然の恵みを感じていました。

### ④江戸崎地区の道路をきれいに

ライオンズクラブとボーイスカウト稲敷第1団、常陽



6



4



7



5a

## で・き・ご・と

9-10月

市内の様々な行事、  
出来ごとなどを取り上げます。

●稲敷市秘書広聴課 tel.029-892-2000(代表)



5b

銀行による清掃活動が行われました。この活動は毎年行われているもので、今年も9月27日に実施。江戸崎地区の広域農道(沿里地区から125号の交差点)に落ちているゴミを回収しました。

### ⑤ホームステイ体験発表と交流会

稲敷市姉妹都市交流委員会の主催で10月4日、「ホームステイ体験発表並びに交流会」が開催されました。これまでにカナダのサーモンアーム市へ派遣団として参加した7人から、カナダでの体験やその後の進路への影響などの発表が(5a)。

また、成田空港と空港周辺地域社会との調和を促進する事業の一つとして、成田国際空港振興協会の英語教育支援により外国人英語講師の方を3人派遣していただきました。「楽しい英会話研修会」も行われ(5b)、有意義な交流会となりました。

### ⑥市内を107台のクラシックカー

10月13日朝、市内をたくさんさんのクラシックカーが通過していききました。これは、毎年開催されている「ラフェスタミッレミリア」に参加のクラシックカー達。美浦村から125号線を下ってきたカラフルな107台は沿道の声援を受けながら、神崎大橋へと駆け抜けていきました。

### ⑦愛の募金にご協力ありがとうございました

稲敷地区更正保護女性の会では、主に茨城農芸学院でふとん作りや衣類の手入れなどを行い、また、夏まつりや文化祭のときなどに「愛の募金」活動も行っています。皆様からの募金は、これらの活動費や、県内8か所の矯正施設への寄贈に使われます。罪を償って再出発をしようとする人を、優しく迎え再び罪を犯さない、犯罪のない明るい社会作りの活動に、今後とも協力をお願いします。

## ゴールデンゴールズ 応援フェスティバル



### ～茨城GG 結成5周年記念～

欽ちゃん球団 茨城ゴールデンゴールズ 稲敷応援フェスティバル

▽日時：11月29日(日) ▽会場：桜川総合運動公園野球場

#### ■ イベント

##### ① 少年野球教室

GGの選手に野球を教えてもらおう!

▽時間：午前9時30分～11時30分

##### ② GG 紅白戦

萩本監督 VS 風見しんご

GGの選手が2チームに分かれて紅白戦を行います。

▽時間：午後1時～ ▽入場料：500円



紅白試合のチケット番号で、GGグッズや稲敷市の名産品が当たるお楽しみ抽選会もあります。

詳細は、11月16日(月)の新聞折込チラシ、11月21日(土)のエリート情報にてご覧ください。

●稲敷市教育委員会生涯学習課 tel.0297-87-3439

## 神栖市長杯 優勝!

第25回JABA 神栖市長杯争奪野球大会が9月21日、22日に神栖市で開催されました。GGは投打ともに相手チームを圧倒し、2連覇を果たしました。

また、10月31日(土)に開催されるJABA 関東連盟クラブ選手権に出場が決まりました。

□ 1回戦 シード

□ 2回戦 VS つくばクラブ

2回に酒井の満塁ホームランなどで、11対0の7回コールドで快勝。

□ 準決勝 VS 大宮クラブ

3回に3点を先制されるも、全員野球で6回に逆転。8回にも5点を追加し、10対3の8回コールドで快勝。

□ 決勝 VS オール日立ドリームズ

1回に犠牲フライで先制。その後も加点し、4対0で勝利。鈴木のパitchングが光った。





# 社協のひろば social welfare

- 稲敷市社会福祉協議会 tel.029-892-5711/fax029-892-5922
- 稲敷市地域包括支援センター tel029-834-5353/fax029-892-5733

## 古紙回収事業

昨年9月からスタートしたハートピアいなしきの古紙回収事業は、2年目に突入しました。官公庁からの回収と利用者の家庭からの持ち寄りから始まった事業も、今では、官公庁が約20か所あり、民間企業の協力や有志の方々のお宅も回収の拠点になっていただいております。

毎月5～6トンの古紙が回収され、年間で60～70トンのゴミ焼却から発生する二酸化炭素の削減に役立っています。得られた収入は、ハートピアいなしき利用者の工賃として支払われ、利用者の自立への1歩にもつながっています。写真は新利根地区の回収拠点

となっているボランティアさん宅の様子です。ここでの休憩や、お茶を頂いてのおしゃべりは、利用者が楽しみにしているだけでなく、ボランティアさんからも「みんなと会えるのがうれしい」と言っていただけるようになりました。

古紙回収は、回収場所の人達への挨拶から始まります。これが、地域との交流、また障がい者の理解にもつなが

っていけば、と考えています。

ご協力頂いている団体（敬称略・順不同）は、日赤奉仕団根本支部、いなしきの郷、水郷荘、(株)レスコハウス、光葉地区、いこいのプラザ利用者。また、個人でハートピアに持ち込んでくださる方も、大勢います。ご協力に感謝いたします。



日赤奉仕団 根本支部の皆さん（回収拠点の池田澄子さん宅にて）

## 平成21年度の歳末見舞金

歳末助け合い運動は、10月1日から行われている赤い羽根共同募金活動で集められた寄付金を元に、その年の暮れに歳末見舞金として独居老人を対象に配付しています。

今年度は、頂戴した様々なご意見を参考にし、配付対象者は非課税の方のみの配付となります。

### ■ 配付対象となる方

- ① 70歳以上の独り暮らし高齢者の方（生活保護受給者も含む）
- ② 稲敷市在住・在宅の方（グループホーム・高齢者住宅等施設入所中の方は除く）
- ③ 同一敷地内に家族などが住んでいない方（世帯のみ分離している方は除く）

### ■ 配付対象とならない方

左記と同じ条件でも、

- ① 所得税および住民税の課税対象者
- ② 住民税の課税対象者



## 善意銀行運営事業

社協では、市民の皆様方からの善意（金銭・物品などの芳志）を福祉に結ぶ「善意のかけ橋」となって事業を展開しています。ご協力ありがとうございました。（敬称略・順不同、8月1日～9月30日）

### ■ 寄付金

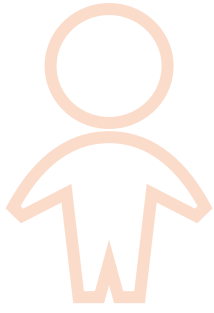
茨城県みなみ農業共済組合チャリティーゴルフ実行委員会、特定非営利法人（NPO）あゆみ

### ■ 寄付品

岡野泰子 タオル51枚・石鹸40個



茨城県自動車整備振興会江戸崎支部 第23回チャリティゴルフ大会 支部長 石井忠義



# 子育て child rearing

## 稲敷市子育て支援センター

- あいアイ (ふれあいセンター内) tel.0297-87-7070
- つばさ (私立新利根つばさ保育園内) tel.090-2210-7355
- ひまわり (私立江戸崎保育園内) tel.090-3232-2680



### あいアイ

リズム運動で楽しくあそびましょう！

子どもは、軽やかなリズムによって体をうごかすのが大好き！

リズム運動は、子どもの心身の発達には、欠かせない大切なあそびのひとつです。リズムに合わせて、とんだり、はねたり、歩いたり…、親子で楽しく体をうごかしてみませんか。

▽日時：11月26日(木) 午前10時30分～11時30分  
▽場所：あいアイ  
▽対象：就園前の子どもと保護者30組  
▽講師：近藤 きよみ 氏  
▽申

込：11月20日(金)まで



子どもの救命法講座を開催し、消防士の方から心肺蘇生法や誤飲除去法の講習を受けました。(9月10日/あいアイ)



### つばさ・ひまわり

### 竹ポックリを作って遊ぼう

竹材を使っての伝統的な遊びを楽しんでみませんか。

水鉄砲、竹とんぼに続いて今回は、竹ポックリを作って親子で森林公園を歩いてみましょう。

▽日時：11月11日(水) 午前10時～正午  
▽場所：龍ヶ崎市森林公園(現地集合)  
▽持ち物：シート、飲み物



## あそびの広場日程

### あいアイ

▽時間：午前10時30分～11時30分  
▽対象：0歳～就園前  
▽予約制(すすく day は不要、午前10時～)

- 11月4日(水) すくすく day / 東保健センター
- 11月10日(火) 新聞紙であそぼう(1歳半～) / あいアイ
- 11月11日(水) 新聞紙であそぼう / 東保健センター
- 11月12日(木) 新聞紙であそぼう / 桜川保健センター
- 11月13日(金) 新聞紙であそぼう / 江戸崎保健センター
- 11月17日(火) 焼き芋を食べよう(定員：30組先着順) / あいアイ
- 11月18日(水) すくすく day / 東保健センター
- 11月19日(木) ベビーマッサージ / あいアイ
- 11月20日(金) ママとあそぼう(6か月～1歳半) / あいアイ
- 11月25日(水) 誕生会(11月生まれ) / あいアイ
- 11月26日(木) リズム運動あそび / あいアイ

### つばさ

▽時間：午前10時～11時30分(製作・講座) ▽要予約

- 11月5日(木) ベビーヨガ(妊婦さん～1歳半)
- 11月10日(火) 英語で遊ぼう(2歳半～)
- 11月11日(水) 森林公園へ行こう(どなたでも・雨天中止)
- 11月16日(月) 応急手当講座(どなたでも・12組)
- 11月17日(火) 作って遊ぼう(1歳半～2歳半)
- 11月19日(木) 給食体験(離乳食カミカミ期・5組)
- 11月25日(水) ムーブメント(2歳～)
- 11月26日(木) リフレッシュ講座「観葉植物の寄せ植え」(どなたでも)

### ひまわり

▽時間：午前10時～11時30分(製作・講座) ▽要予約

- 11月6日(金) ベビーヨガ(妊婦さん～1歳半)
- 11月11日(水) 森林公園へ行こう(どなたでも・雨天中止)
- 11月13日(金) リフレッシュ講座「観葉植物の寄せ植え」(どなたでも)
- 11月18日(水) 給食体験(離乳食モグモグ期・5組)
- 11月20日(金) 作って遊ぼう(1歳半～)
- 11月25日(水) ムーブメント(2歳～)
- 11月27日(金) リズムで遊ぼう(どなたでも)



# 保健センター public health center

●稲敷市健康増進課(ふれあいセンター内) tel.0297-87-6111



## 骨粗鬆症について

### ■骨粗鬆症とは？

骨がスカスカになり、もろくなる病気です。女性に多く、骨折の原因となります。しかし、早期に発見することで、予防することができます。

### □ 予防のため注意することは…

- ① 意識してカルシウムをとりましょう。
- ② カルシウムの吸収率を高めましょう。吸収率を高める食品(ビタミンD・マグネシウム・ビタミンK)を同時に取りましょう。
- ③ 栄養のバランスをとりましょう。

### □ 40歳を過ぎたら骨量をチェック！

市では40、45、50、55、60、65、70歳の女性を対

象に骨粗鬆症の検診を実施しています。対象者には個別通知いたします。ぜひ受診してください。

詳細は稲敷市保健行事予定表をご覧ください。



## 東地区健診

▽受付：午前＝10時～11時／午後＝1時30分～2時30分

11月16日(月)	午前	町田集落センター
	午後	幸田集落センター
11月17日(火)	午前	第1区田園都市センター
	午後	阿波崎集落センター
11月18日(水)	午前	西代集落センター
	午後	本新婦人ホーム
11月19日(木)	午前	東保健センター
	午後	

## 11、12月の行事予定

詳しくは3月に配布した、すくすくカレンダーをご覧ください。

### 予防接種(予約制、定員有)

#### ■三種混合

▽東保健センター：11月9日(月)、12月10日(木)

#### ■ポリオ

▽江戸崎保健センター：11月20日(金)  
▽ふれあいセンター：12月17日(木)

#### ■BCG

▽東保健センター：12月16日(水)

#### ■MR

▽桜川保健センター：12月25日(金)

### 住民健康相談(予約制)

▽江戸崎保健センター：11月20日(金)  
▽ふれあいセンター：12月11日(金)

### マタニティスクール

▽江戸崎保健センター：11月11日

(水)

### 離乳食相談(予約制)

▽江戸崎保健センター：11月20日(金)  
▽ふれあいセンター：12月11日(金)

### 3か月児健診

▽東保健センター：11月12日(木)  
▽江戸崎保健センター：12月2日(水)  
▽ふれあいセンター：12月18日(金)

### 1歳6か月児健診

▽江戸崎保健センター：11月17日(火) 対象児＝平成20年3月26日～4月11日生まれ  
▽東保健センター：12月4日(金) 対象児＝4月12日～5月14日生まれ  
▽桜川保健センター：12月21日(月) 対象児＝5月15日～5月31日生まれ

### 2歳児健診

▽東保健センター：11月5日(木) 対象児＝平成19年9月9日～9月23日

生まれ  
▽江戸崎保健センター：11月16日(月) 対象児＝9月24日～10月15日生まれ  
▽ふれあいセンター：12月8日(火) 対象児＝10月16日～11月18日生まれ

### 3歳児健診

▽ふれあいセンター：11月6日(金) 対象児＝平成18年10月1日～10月24日生まれ  
▽東保健センター：11月25日(水) 対象児＝10月25日～11月6日生まれ  
▽江戸崎保健センター：12月15日(火) 対象児＝11月7日～11月30日生まれ

### 献血

▽東庁舎：11月27日(金) 午前9時30分～11時30分  
▽江戸崎ショッピングセンターパンプ：12月2日(水) 午前10時～午後4時



## スポーツ教室風景(上期) 吹矢、バドミントン、弓道、器械体操



### スポーツ吹矢(全8回)

腹式呼吸と集中力がポイント。心の動揺が矢に伝わり、とんでもないところに飛んでいってしまい、皆で大笑い。なかなか思うようにいきません。



### バドミントン(全8回)

真夏に滝のような汗を流し、シャトルを追いかけました。

空振りしても大丈夫。スマッシュを打てた瞬間は最高です。



### 弓道(全11回)

礼法を重んじる弓道ですが、教室は和気あいあいとした雰囲気でもんつーまんに近い指導を受け、最終日は、本番さながら！的にあたった参加者に大いに盛り上がりました。



## 桜川地区 秋のハイキング 福島県裏磐梯の五色沼探勝路



毎年恒例となっている、桜川地区秋のハイキングが9月27日に開催されました。

開催地は、福島県裏磐梯は五色沼探勝路。薄曇りのベストコンディシ

ョンの中、約4.5kmのコースを168人の参加者が散策し、美しい色彩をたたえた湖沼群に感嘆の声を上げていました。



### 楽しい器械体操(全8回)

今日できなかったことも、次の時にはできてしまう子。汗だくになりながら鉄棒にぶら下がる子。跳箱が怖くなくなった子。

今年の夏休みは、誰よりもがんばりました。





- 稲敷市立図書館 tel.0299-79-3111、検索：opac.city.inashiki.lg.jp
- 江戸崎公民館図書室 tel.029-892-0305
- 新利根公民館図書室(改善センター内) tel.0297-87-2175
- 桜川公民館図書室 tel.029-894-2981

## 市立図書館

### デジタルカメラクラブの展示

10月1日から図書館入口のロビーで「故里の四季」の写真を展示しています。作品は市内デジタルカメラクラブの方が撮影したもので、入替えをしながら12月24日まで展示を行います。四季ごとに姿を変える郷土の自然を写し撮っています。ぜひ一度ご覧になってください。

### 今月の展示

司馬遼太郎に関連する本を集めてみました。NHK ドラマにも「坂上の雲」の放送が予定され、いま注目を集めています。秋の夜長に司馬作品で歴史小説を読んでもみるのはいかがでしょうか。

### 子ども映画会

□ うずらちゃんのかくれんぼ

▽日時：11月14日(土)、15日(日)

午後2時～(上映時間14分) ▽申込：当日図書館カウンター ▽定員：70人

### おはなし会

ボランティアの方が、紙芝居や大型絵本を読んでもくれます。

▽日時：11月29日(日) 午前10時30分～11時

### 新着図書

「逍遙の季節」乙川優三郎、「殺気！」栗井脩介、「横道世之介」吉田修一、「ねずみ石」大崎梢、「子どもの足が2時間で速くなる！魔法のポン・ピュン・ラン」川本和久、「外事警察」麻生幾、「三人暮らし」群ようこ、「これでよろしくて？」川上弘美、「江戸悪党改め役」森村誠一、ほか

### CD 紹介(朗読CD)

池波正太郎や向田邦子などの作品の朗読CDが多数揃えてあります。ぜひ、耳からの読書もお試しください。

### 新着図書(図書館)

「竜の道 飛翔篇」白川道、「新参者」東野圭吾、「小さいころに置いてきたもの」黒柳徹子  
※写真左から



## 江戸崎公民館図書室

### おはなし会

ボランティアの方が、絵本を読んだり、エプロンシアターをしてくれます。

▽日時：11月21日(土) 午後2時～3時 ▽場所：江戸崎公民館 和室2

## 新利根公民館図書室

### おはなし会

▽日時：11月14日(土) 午前10時30分～11時30分 ▽場所：新利根公民館 2階和室

## 図書カレンダー 11月

市立図書館休館日=■

日	月	火	水	木	金	土
1	2	3	4	5	6	7
8	9	10	11	12	13	14
15	16	17	18	19	20	21
22	23	24	25	26	27	28
29	30					

### 江戸崎図書室

毎週月曜日、11月1日(日)～5日(木)、24日(火)休室

### 新利根・桜川図書室

毎週月曜日、11月1日(日)～5日(木)、24日(火)休室

■開館(室)時間：午前9時～午後5時 ※図書館は水曜日のみ午前11時～午後7時

# 仏像の内側

## 桜川地区・仏像調査から

●市郷土資料調査委員・山本 裕子



仏像の表面には、彩色や金箔が貼られていたり、文様が描かれていたり、きれいな装飾が施されています。全体が黒つぶく見える像もあります。それは年月が経つうちに彩色などが黒ずんでしまったものです。

では、表面からは見えな内側はどのようなようになっているのでしょうか。

木彫像の多くは、特に大きな仏像は、内側が削りぬかれて空洞になっています。

これは、像の重さを軽くしたり、一本の木で造られている場合、永年経過した時に木材の干割れを防ぐ役割をしています。

仏像を制作する過程で、背面から穴を開けて削り抜いたり、像を前後や左右で二つに割って、内部を削り

ぬき、また二つを合わせて元の形に戻して仕上げたりします。ですから、大きな像でも見た目より軽い場合もあります。

浮島・西浜観音堂に安置されていた木造聖観音菩薩立像（伝楊柳観音・平安時代作）（写真1）は、頭部と体部が一本の木で彫られています。しかし、永年経過するうちに像全体が虫の被害に遭い、破損が大変ひどく、特に背面を見ると覆われていた材が失われてしまっています。そのため内部を削りぬいている様子がわかります。

中には全く削りぬかれていない像もあります。市指定文化財の浮島・毘沙門堂安置の木造毘沙門天立像（鎌倉時代作）（写真2）は、頭

部と体部が一本の木で造られており、その体部は空洞にはなっていない。そのため、この像は大変な重量があり、像を安置する毘沙門堂の案内板には像の重量約四三キログラムと記されています。仏像の重量を説明に記すことは稀なことと思いい、この像の重さを象徴しているようです。

また、内側を削りぬく場合、内面は表面ほどきれいは仕上げません。削ったノミの痕が残っていたり、木目がむき出しになっていることが普通です。

ところが、それほど多くはありませんが、像の内側にも装飾が施されている場合があります。三次・東浄寺安置の阿弥陀如来坐像（江戸時代作）（写真3）は、内部にも表面と同じように金



写真1 木造聖観音菩薩立像と背面（浮島・西浜観音堂）

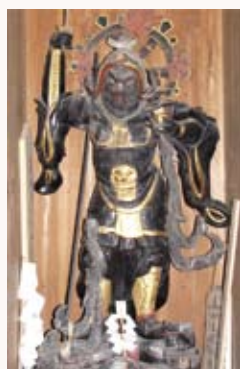


写真2 木造毘沙門天立像（浮島・毘沙門堂）



写真3 木造阿弥陀如来坐像（三次・東浄寺）



写真4 左の坐像の内部

俳句

- 月冴える霞ヶ浦の舟溜り  
坂本美園(戸張)
- 焼き秋刀魚白い器に一の字に  
増田みきお(羽賀)
- 静けさの手に受けてみる秋の雨  
代静(犬塚)
- 酔芙蓉人を待つがに座してみむ  
山本授子(犬塚)
- 鈴虫の鳴く図書館に一茶集  
石井忠(橋向)
- 脱衣所に夜の珍客かまどうま  
岡村敏子(新山)
- ふと目ざめ寝つけぬ夜の虫時雨  
川崎典雄(鳩崎)
- 島より秋の蚊つれて帰りけり  
福本きみえ(新山)
- 吹く風も流れる雲もすでに秋  
幸田不死男(荒宿)
- 老とても味覚はたのし秋嬉れし  
岡澤一步(羽賀)
- ころころと葉に宿したる芋の露  
酒井重雄(小羽賀)
- 落日の低きにありて黒揚羽  
青木富喜代(月出里)
- 四人旅出羽の出で湯の星月夜  
細川悦子(荒宿)
- 束の間のあかね褪せゆく蕎麦の花  
矢口由里子(西町)
- 飛び石のごと湧きならぶ秋の雲  
篠田啓子(新山)
- 背番号並ぶベンチに秋高し  
小林寿恵王(田宿)
- 天を向き焦がれて赤き唐辛子  
松田敬子(岡飯出)
- 屋根職のネックレス見ゆ鯛雲  
矢崎健一(古渡)
- たんこぶと涙と汗の顔帰宅  
山崎幸子(浮島)
- 運動会父子よく似し走り癖  
小貫和子(浮島)
- 秋日和定まり藁を束ねけり  
根本ナカ(神宮寺)
- 玉入れの数に歓声鯛雲  
大久保晴代(古渡)
- トンネルを抜ければ青き秋の湖  
飯嶋伊津子(阿波)

短歌

- 法師蟬ひぐらし鴉が鳴き競う里の夕べは野外コンサート  
雨宮美世志(高田)
- 道端の藜の新芽摘みとりて胡麻和えに食み飢えの日ありき  
内田君代(沼田)
- 息ためためて啼き出す油蟬とぎれとぎれに啼くはかなしも  
坂本緑(鳩崎)
- バスデーに三人の友より贈られし赤きドレスがまた夢咲かず  
根本富貴子(田宿)
- 補聴器のポリウムをあげ聴き入りぬ逝く夏惜しむみんみの声  
根本正直(門前)
- 青草の中に際立ちあかあかと彼岸花燃え秋は開けゆく  
野沢とよ(羽賀)
- 先見えぬ時代の波に乗る船出使命は重く風は新たか  
山本彰治(高田)
- 水溜まりに一匹の蟻が跳きみて指入れたれば縋りて来たり  
及川良三(佐倉)
- ふる里の父母眠る地へ迎え火を焚きつつ杳き面影偲ぶ  
財部陸美(光葉)
- たわいなき口論続くキッチンに笛吹きケトル「ほう」と鳴りたり  
矢崎健一(古渡)
- 刈り終えし稲田を越えて来る風の頬に冷たく秋深まれり  
永長小夜(古渡)
- 穂すすきの根方に鳴ける虫の声心すがしも午後のひととき  
篠田すい(下太田)
- 飛び発ちてふたたび帰る巢にあらず机に椅子にひっそりとある  
川村とみ(堀川)
- 吾が票の行方を思ふ投票日稔る稲穂を眺めつつ行く  
吉田テル(伊佐津)
- リズム良く刻む刃音は若きらの厨より発ち狭庭に伝う  
宮渕敏江(下太田)
- 素直には実りの秋を喜べぬ米価の下落今日も報ずる  
岡野千恵子(伊佐津)
- 萩の花ふたつ封書の中にあり幼なじみは富士市に住むも  
黒田定子(下須田)
- 縁側の母の指定席いつのまにわが席となりぬ秋の日満ちて  
根本邦子(押砂)
- 秘密基地のごとくに門扉開かれて下校の児らがいつせいで出来  
小泉實(福田)
- くつ下の跡くつきりとつく孫は「ゴーヤみたい」と足首を撫つ  
諸岡ふじ枝(結佐)
- これの世に未練残るや蟬ひとつ網戸にじつとすがり動かず  
板橋道子(福田)
- 去年の秋星座のロマンを語りける友をしのびつ今宵星空に  
柴崎文子(町田)
- 月見んとおり立つ庭に湯上がりの髪を吹きすぐ秋ぐちの風  
諸岡静江(伊佐部)





学び舎・いん・稲敷 no.16 新東小学校 児童数：40人(10月1日現在)

## 地域に根ざした小さな学校

本校は、児童40人、4学級(2・3年、4・5年が複式)の小規模校です。職員が子ども達一人ひとりとじっくりかかわり、きめ細かな指導が行えること、保



▲保護者や祖父母と一緒に稲刈り

護者や地域住民の皆さんが非常に協力的なこと、恵まれた自然環境を生かして教育に当たれることなどの特徴(よさ)があります。

子ども達は、全員がとても仲良く、清掃やさつまいも栽培などを縦割班で行っています。どの活動でも、子ども達の輝く笑顔がはじけています。

本校の伝統的な活動は、米作りです。種まき、苗作り、田植え、水の管理、除草、稲刈りなどを保護者や祖父母の協

力を仰ぎながら行っています。秋には、収穫の喜びと感謝をねらいとした収穫祭(もちっ子集会)を行い、交流を深めています。

こうした恵まれた自然環境を生かした教育活動を通して、学力向上や人間性・社会性の育成を図っていきたくと考えています。そして、小さな学校の中で学んだ子ども達が自信と誇りを持ち、大きく飛躍できるように願っています。

**ご意見を!** 市民のみなさんのご意見、ご提案を今後の編集に反映していきたいと思えます。秘書広聴課まで

編集後記 ▽今、市のホームページのリニューアルを進めています。この号が皆様のお手元に届く頃にはアップできているかも(11月初旬を予定)。インターネットができる環境の方は、ぜひ下記のアドレスにアクセスをお願いします。(i) ▽10月11日、稲波干拓にヒシクイが飛来してきました。例年より一か月ほど早いようです。観察する際には、マナーを守って観察しましょう。(栗)



広報稲敷 11月号 発行日：平成21年10月23日

発行：稲敷市／編集：稲敷市市長公室秘書広聴課／〒300-0595茨城県稲敷市江戸崎甲3277番地1  
tel.029-892-2000(内線2400) fax.029-892-0906／稲敷市 <http://www.city.inashiki.lg.jp/>

