



主な内容 p2-3 新年度予算の概要、p4-5 行政改革の報告と今後の計画、p6 チューリップまつり、p7 始まります ふれあい座談会、p8 男女共同参画、p9 市長への手紙、p10 サーモンアーム派遣参加者募集、p11 爆笑稲敷ライブ、p14 職員人事異動、p15 行政区長 など

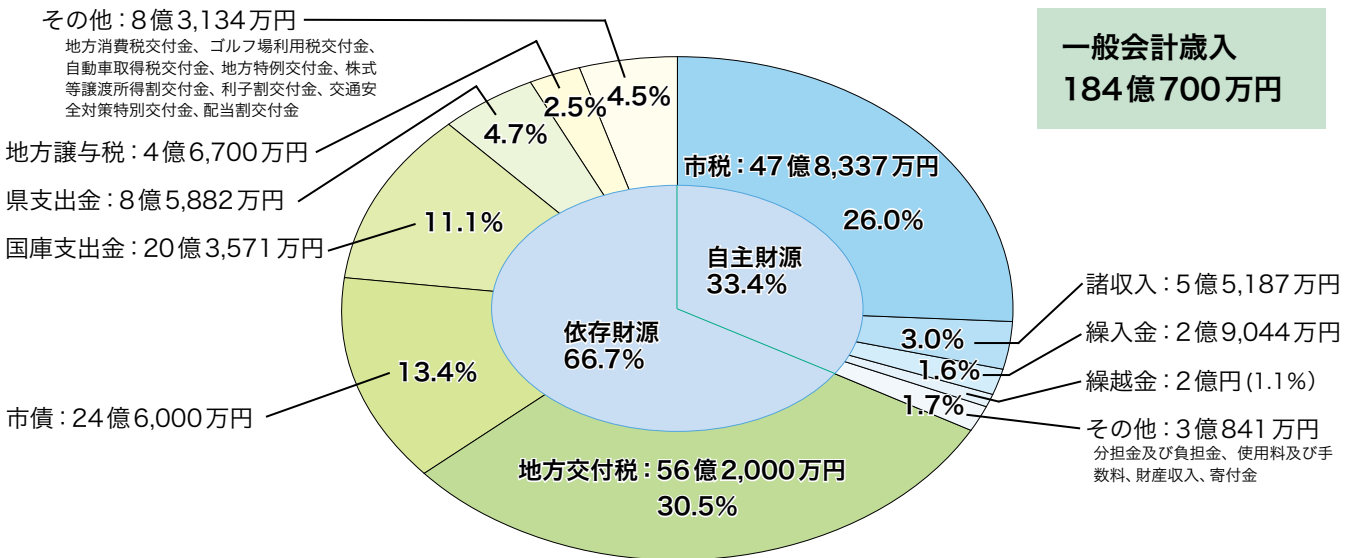
表紙 今年もサーモンアームから使節団が。初めてのバクダン（ボン菓子）の音にビックリ！（関連記事 p10）

平成22年度予算の概要

総額313億2,779万円

市民の幸せづくりを進めるために

平成22年度からを、これまで培われた新市の一体感のもと、将来に向けて更に飛躍する「成長、発展期」と位置づけました。本年度は新たなまちづくりのステージとビジョンを念頭に置きながら、市民の視点に立った事業や、地域の課題解決をはかる事業などを厳選し、真に必要な事業を重点的に配分することを基本とした予算編成となりました。(金額は1万円未満切り捨てのため、積み上げと合計が一致しません。また、構成比の合計は表示単位未満の四捨五入の関係で、必ずしも100%になりません)



稲敷市予算の概要

平成22年度予算の総額は313億2779万円となり、前年度に対して3億2524万円の増となりました。その内訳は、一般会計で184億700万円、特別会計が10会計で115億1194万円、2つの水道事業会計(公営企業会計)が14億884万円です。

一般会計は、国の地方財政計画において地方一般歳出を増強した中、前年度比6億300万円の増となりました。これは国の政策における、子どもの養育に係る経済的負担の軽減と、次の社会を担う中学校を卒業するまでの子どもの健全な育成と資質の向上を目的に創設される「子ども手当」によるものです。子ども手当の増額分を除くと、ほぼ前年度同額の178億1410万円です。

特別会計全体では、前年度比1億7149万円の減です。介護保険特別会計の増がありますが、国民健康保険・農業集落排水事業・

一般会計予算の概要

公共下水道事業特別会計の減が要因となっています。

一般会計歳入

市税 景気の低迷による個人所得の減少や企業収益の急激な悪化などの影響を反映して、個人・法人市民税の減収が見込まれ前年度比3億9219万円減の47億8337万円となりました。

地方交付税 地域活性化・雇用等臨時特例費の創設などによる、国の地方財政計画の総額1兆733億円を加味して、前年度比7億円増の56億2000万円を計上しました。地方譲与税、各種交付金については、地方財政計画における収入見込み額に基づき試算しています。

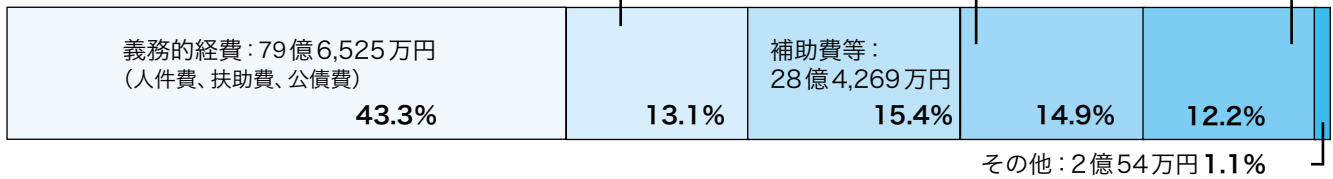
国庫支出金 国庫支出金は、子ども手当の創設による国庫負担金の増と、まちづくり交付金事業の増加、安全・安心な学校づくり交付金の活用などに伴い、前年度比9億4064万円増の20億3571万円となりました。

県支出金は、国庫支出金と同様に子ども手当の創設による県負担金の増がありますが、合併支援措置である合併特例交付金が終了することにより、前年度比7901万円減の8億5882万円となりました。

市債 24億6000万円となり、前年度比2億4220万円の増となりました。この中で合併特例事業債は、まちづくり交付金事業の増加と新利根中学校屋内運動場耐震補強事業の新規計上があります。幼保一元化施設整備事業の完了により、2億4870万円減の9億4910万円となりました。また、臨時財政対策債は、地方交付税と同様に地方財政計画に基づき試算し、4億6700万円増の13億9700万円となりました。

繰入金 財政調整基金などの取崩しで2億9043万円(繰入金全体では2億9044万円)となりました。市税の減収見込みがあります。地方交付税のうち特別交付税を除く普通交付税と臨時財政対策債が増加する

一般会計性質別歳出予算 184億700万円



その他：5億5,634万円
議会費、商工費、諸支出金、災害復旧費、予備費

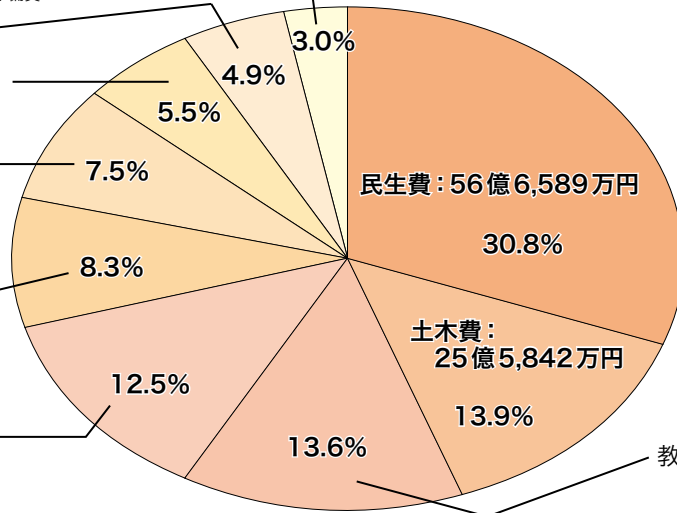
消防費：9億740万円

農林水産業費：10億414万円

公債費：13億8,067万円

衛生費：15億2,395万円

総務費：23億484万円



一般会計歳出
184億700万円

会計別予算額

一般会計 184億700万円 (3.4%)

特別会計

国民健康保険	54億9,790万円 (-0.9%)
老人保健	988万円 (-72.0%)
公平委員会	27万円 (10.9%)
農業集落排水事業	4億5,691万円 (-9.0%)
公共下水道事業	19億5,578万円 (-11.4%)
介護保険	26億7,604万円 (8.0%)
浮島財産区	126万円 (-0.8%)
古渡財産区	361万円 (-2.3%)
基幹水利施設管理事業	1億1,981万円 (2.1%)
後期高齢者医療	7億9,044万円 (-0.3%)

企業会計

水道事業	14億17万円 (-7.1%)
工業用水道事業	867万円 (0.1%)

合計 313億2,779万円 (1.0%)

※(%)は前年度比較

詳細につきましては、稲敷市ホームページをご覧ください

問い合わせ 稲敷市財政課(江戸崎庁舎)

☎029-892-2000(内線2800)

見込みであることと経常的経費充当一般財源のマイナスイシューリングの実施などにより、前年度より7億3413万円少なくなりました。

一般会計歳出

歳出総額に占める割合は、民生費が56億6589万円と最も高く、次に土木費25億5842万円、教育費25億529万円、総務費23億484万円の順となっています。

3年生まで拡大することによる医療福祉事業費の増、国民健康保険など特別会計繰出金の増額などにより10億387万円、商工費では、まちづくり交付金センター事業におけるえどさき笑遊館改修工事着手、スーパープレミアム商品券発行事業などにより1億5020万円、土木費では、各種まちづくり交付金事業の増加などにより1億8179万円などとなりました。

一方、減少した主な費目は、農林水産業費で農道整備事業の一部終了、農村振興総合整備事業の完了など

により1億3139万円、教育費では、新利根中学校屋内運動場耐震補強事業の新規計上がありますが、幼保一元化施設整備事業の完了や江戸崎公民館改修工事・あずま生涯学習センター駐車場整備工事の完了などにより3億7551万円、公債費では、公的補償金免除繰上償還の終了が要因となり9931万円、諸支出金では預金利息の引下げが影響して、基金積立金の減少により2078万円となりました。

稲敷市の行政改革

責任

透明性の確保
説明責任
次世代への引継

自主

自主財源の確保
効率的な行政運営
地方分権の推進

協働

協働し市政の拡充
民間活力の推進

稲敷市は、平成17年3月に4町村が合併して誕生し、平成18年3月には「稲敷市行政改革大綱」とこれに基づく「集中改革プラン」を策定し、取り組んできました。今回はこれまでの成果と、今後の新たな取り組みについて報告いたします。

●稲敷市総務課行政改革推進係（江戸崎庁舎）

☎029-892-2000（内線2207）

PDCAサイクルによる見直し
PLAN（計画）⇒DO（実施）⇒
CHECK（評価）⇒ACTION（改善）
の事業評価サイクル

■平成17年度から21年度までの行政改革の実績

集中改革プランを策定した平成17年度においては、急激な少子高齢化社会の到来などの大きな社会情勢の変化と市民ニーズの多様化への対応、国の三位一体改革にともなう地方分権の推進などにより稲敷市の財政事情は厳しい状況に陥ることが予想されておりました。そうした中、より効率的で効果的な行政運営を行うための目標を稲敷市行政改革大綱で定め、平成17年度を起点とし平成21年度までの5年間の具体的な取組みを掲げたものが稲敷市集中改革プランです。このたびはその5年間の実績を皆様にご報告させていただきます。

●事務事業の再編整理

▼市単独補助金の整理統合（市単独補助金について5%の縮減）

平成18年度に増加したものの、その後は毎年度対平成17年度比マイナス6%以上

を削減しています。

●民間活力の活用による施設整備・公共サービスの提供

▼民間委託等の推進（指定管理者制度の活用を含む）

▽指定管理者制度導入済み施設11か所（障がい者センター…平成20年4月から）

▽業務委託実施済み施設11か所（江戸崎学校給食センター…平成21年9月から）

▽全部直営施設数12か所

●効率的な組織機構の再編

▼新庁舎の建設、関連する施設の整理統合（新庁舎建設庁舎検討のためのプロジェクトチームの設置）

庁舎検討プロジェクトチームを設置し、平成20年9月に「庁舎建設基本計画」を策定。平成21年8月に「庁舎建設に係る住民アンケート」を実施した結果、規模を縮小して旧江戸崎西高跡地に平成25年の新庁舎完成を目指します。

▼小学校の統合と関連施設

の統合（小学校の統合、関連施設の統合の検討）

平成19年8月に「稲敷市学校及び幼稚園適正配置検討委員会」を設置し、平成20年8月に中学校区（旧町村）保持を原則に市内にある小学校16校を6校に統合する旨の答申書が提出されました。江戸崎地区の小学校の耐震化と新利根地区の小学校の統合から着手します。

▼幼稚園、保育所の統合（幼稚園1か所＋保育所2か所

＝認定こども園1か所）

平成21年9月に江戸崎幼稚園と江戸崎第一保育所、江戸崎第二保育所を統合し、幼保一元化施設「認定こども園えどさき」を開園しました。

▼同一施設の統合

▽保健センター…平成19年4月から新利根ふれあいセンターに職員を集約し、検診時などに各地区の保健センターに職員を派遣する体制にしました。

▽学校給食センター…平成19年9月から新利根学校給食センターを廃止し、業務を江戸崎、東両学校給食

センターに振り分けました。（3か所→2か所）

●職員の定員管理

▼平成17年4月1日から平成22年4月1日までの定員管理

▽数値目標…510人↓465人

▽実績…510人↓453人

●給与の適正化

▼昇給運用の見直し

平成18年1月から人事考課を実施し、職員の職務能力に合った昇給の運用を実施しています。

▼諸手当の総点検の実施

時間外手当の支給限度時間数を1日3時間としました。行事などによる休日出勤は代休に振替えとしています。

●人件費の抑制

▼人件費の抑制（平成21年度までに人件費を約4億円、10%削減）

目標の4億円には届きませんでした。予算額で総額2億4千8百万円削減しました。

稲敷市の行政改革

今までで行ってきた行政改革の報告と、今後の計画をお知らせいたします

開かれた市政の推進

▼広報稲敷の充実

より見やすい広報紙を指すとともに、財政状況や職員給与の公表など市の情報の発信や「市長への手紙」、パブリックコメントの募集など、情報収集の手段として活用しています。

徴収率の向上と歳入の確保

▼平成21年度までに徴収率を3%UP。徴収率を86.8%以上に

平成16年度徴収率83.8%

↓平成20年度徴収率87.7%

% 平成21年度88.0%(見込み)

使用料・手数料の見直し

▼使用料・手数料の見直し

各種使用料・手数料の見直しを行った結果、平成19年4月から督促手数料を50円から100円に変更しました。平成20年4月から水道使用料、下水道使用料を改定し、旧町村ごとで違っていた使用料を統合しました。

平成22年度から26年度までの行政改革大綱、行政改革実施計画

現在の市の置かれている立場は、外では世界同時不況と資源環境制約の高まり、内では少子高齢化、経済状況への不安など内外の難局が同時かつ複合的に押し寄せてきています。このように厳しい状況ではありませんが、稲敷市総合計画に掲げた「みんなが住みたい素敵なまち」の実現を目指し、「自主」、「協働」、「責任」を基本方針として今後も行政改革に取り組んでまいります。

1 自主

▼自主財源の確保

○市税徴収率の向上…平成26年度までに徴収率90.7%を目指します。

○未利用財産の活用と処分…処分可能な土地や財産を有効活用することにより自主財源の確保を目指します。

▼効率的な行政運営
○公共施設の再編…新庁舎

への機能と職員の集約を基本とし、東庁舎を分庁舎として活用します。

○教育環境の向上…稲敷市学校及び幼稚園適正配置検討委員会の答申に基づき、老朽化の著しい新利根地区の小学校の統合から着手するとともに、国の動向を注視しながら幼稚園の統合などをを行います。

○職員の定員管理(平成22年4月1日から平成27年4月1日までの定員管理の数値目標)…453人↓410人(マイナス9.5%)

○良質な行政サービスの実現…第三者機関を設置し政策・事務・事業の評価を行う行政評価システムの確立を目指します。

○市単独補助金の検証…市単独補助金を見直し基準に基づき検証し適正な交付に努めます。

○市民サービスの向上…ICT技術の活用やワンストップサービスの実現を推進し、市民サービスの向上に努めます。

▼地方分権の推進
○分権型社会に対応した行

政経営体の確立…リーダー的職員の育成や職員全体のレベルアップに努めるとともに、分権型社会に対応した組織、機構への見直し、迅速な意思決定と的確な行政運営を目指します。

2 協働

▼協働した市政の拡充

○協働したまちづくりができる環境の整備…市民活動を支援する行政との窓口を創設します。

○市民の声を政策に反映できる協働関係の構築…「稲敷ふれあい座談会」を実施します。

▼民間活力の推進

○行政の担うべき役割の重点化…官民の役割分担を整理し、民間委託や指定管理者制度の活用を推進します。

3 責任

▼透明性の確保

○入札契約の透明性の確保…一般競争入札の対象範囲の拡大や建設工事参加資格の見直しを行います。

○情報の公開と提供…稲敷市情報公開条例に基づく情

報の公開と行政情報の迅速な発信に努めます。

▼説明責任

○住民監視の強化…市の財政状況や職員給与の状況など市民が理解しやすい方法での公表に努めます。

▼次世代への引継ぎ

○自然環境の保全と継承…照明機器のLED化や低公害車の導入により温室効果ガスの排出抑制に努めます。

○地方公営企業の経営健全化…次世代へ過度の負担を残さないよう地方公営企業の経営健全化に努めます。

稲敷市は、第2次行政改革大綱に基づいた行政改革実施計画の項目の進捗状況を公表するとともに見直しを行い、よりスリムな行政運営を心がけ市民の皆様との協働により行政改革を行ってまいります。

※詳細はホームページで公表しております。<http://www.city.inashiki.lg.jp/index.php?code=293>



市民が一丸となって チューリップまつり

2010稲敷チューリップまつりが、今年も和田公園を会場に盛大に開催されました。今年は気温が低く、チューリップが咲いてくれるかどうか、また当日の天気についても関係者をヤキモキさせましたが、当日は天気にも恵まれ、チューリップ達もみなきれいな花を見せてくれました。

この日訪れた方は7,000人。多方面のナンバープレートを付けた2,000台の車で臨時駐車場が埋め尽くされました。地元の団体の演奏や模擬店、演歌歌手の皆さんの歌謡ショー、チューリップ畑でのフォトコンテストなどたくさんの催しがにぎやかに開催されました。

今年のステージ上では稲敷たから音頭の披露も。鳴海聖子さんの歌声にあわせ、市民300人の輪がステージ前でたから音頭を披露し、市民総出のまつりとなりました。また、作詞を手がけた水木れいじさんも応援に駆けつけていただき、市制5周年にふさわしいチューリップまつりとなりました。



▲ 鳴海聖子



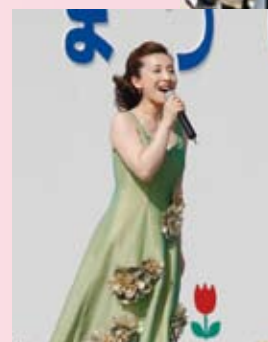
▲ 青山ひろし



▲ オープニングセレモニー



▲ 江戸崎囃子連



▲ 水田竜子



▲ 江戸崎チンドン倶楽部



▲ モデル撮影会



▲ 十二座神楽

市長が皆さんと市政の井戸端話を

稲敷ふれあい座談会の受け付けを5月1日からスタートします

市民の皆さんのご意見や提言などを、市長が皆さんと膝を交えての意見の交換の場です。より一層開かれた市政にしていくのに、皆さんのお考えをお聞かせください。

お気軽にご応募ください。

●稲敷市秘書広聴課広報広聴係（江戸崎庁舎）

☎029-892-2000（内線2401）



■稲敷ふれあい座談会が始まります

この座談会は、市民の皆さんのご意見や提言などを幅広く市政に反映させていただき、より一層開かれた市政の実現と市民参画によるまちづくりを進めていくためのものです。

市長と市民の皆さんが積極的に意見の交換を行う稲敷ふれあい座談会に、ぜひお申し込みください。

▼座談会での話題

座談会の内容は、まちづくり、教育、福祉、環境などの行政運営全般です。市民のためのより良いまちづくりに、建設的な意見をお聞かせください。

ここで話し合われた座談会の内容につきましては、市長が市政に反映していきます。

また、その場での即答できなかつた内容につきましては、後日代表の方に書面にて送付させていただきます。

▼応募のできる団体

応募できるのは、市民団体などです。次の内容に該当する団体とします。

①団体の人数は、気兼ねなく話し合いができるように、おおむね10人以上30人以内とします。

②主に市内に在住しているか、市内に通勤（通学）している方で構成されている団体とします。

③市に事務局がある団体が、公共的団体、または行政区域長が認めた任意の団体（グループ）に属している団体とします。

例・文化協会や体育協会などに登録してある団体、商工会や農協など
④営利を目的としたり、政治、宗教的活動を目的としない団体とします。

▼申し込み方法

座談会に申し込みを希望する団体は、希望日の1か月前までに「稲敷ふれあい座談会開催申込書」を提出してください。申込書は市役

所各庁舎や公民館など市の施設においてあります。またホームページからもダウンロードできます。

提出先は、各庁舎の総合

窓口課（江戸崎庁舎は秘書広聴課）へ提出してください。

▼開催可否について

申し込みいただいた内容について確認をさせていただき、申し込みを受けた日から15日以内に、「稲敷ふれあい座談会開催可否通知書」で可否を通知させていただきます。

▼開催方法

開催を決定した座談会の開催日時や会場は、市長の日程を調整した後、申請していただいた団体の代表者の方と協議させていただきます。

会場につきましては、市役所各庁舎や地区公民館などの公共施設、公益的施設地域の集会施設とさせていただきます。なお、市の施設につきましては開催側で調整をとりますが、それ以

外の集会施設につきましては、申請団体側でお願いいたします。また、飲食店などでの開催はできませんので、ご注意ください。

なお、懇談会の開催時間は、おおむね1時間とします。

▼座談会の内容の公表

座談会の内容や実施状況については、広く市民の方に知っていただくため、広報紙やホームページに掲載する予定です。

なお、公表に当たっては、個人情報の保護につきましては、十分配慮していきます。

▼お問い合わせ

詳細につきましては、市役所秘書広聴課（上記連絡先）まで、お気軽にお問い合わせください。

男女共同参画社会を目指して

男女共同参画とは、女性にとっても男性にとっても
幸せな社会をつくっていくことです。

男性も女性も心を合わせ協力し合い、美しいハー
モニーを奏でながらともに歩いていきましょう。

●稲敷市秘書広聴課女性行政係（江戸崎庁舎）

☎ 029-892-2000（内線 2401）

FAX 029-893-0388



稲敷市では男女共同参画に対し
て「蒼風の会」のメンバーが積
極的に取り組んでいます。メン
バーの方からご意見をいただき
ましたので、前回の続きをご紹
介していきます。

■ 老いを生きる②

森勝法

「物の選択」

日本は昭和20年、戦後の
焼け野原から立ち上がり、
世界的に見ても「奇跡」と
言われる経済的復興を得た。
だが最近になって幸か不幸
か全身に大きな驚きや、喜
び、そして幸せを与えるよ
うな技術も工業製品も、ほ
ぼ30年余私達の目の前から
消えてしまっている。どこ
の会社でも売れる物の開発
に懸命であるが、物が売れ
なくなったと言うことは現
代が「知恵の手詰まり」状
況にあると言っている。
IT産業はビジネスや福
祉には真に有効であるが、
その反面それを悪用して犯



**男の料理教室
を開催します！**

かんたん・男のクッキング！

女と男いなしき蒼風の会では、啓発セミナーとし
て「男の料理教室」を開催します。家族や自分のた
めに、料理初心者の方もこの機会に料理をしてま
せんか？ お気軽にお申し込みください。

▶ 日時：6月20日（日）

午前9時30分～午後1時30分

▶ 場所：ふれあいセンター栄養指導室

▶ 定員：20人（申込順）

▶ 材料費：500円

■ ご用意いただくもの／米1合・エプロン・三角
巾（バンダナ）・筆記用具など

▶ 申込方法：6月10日（木）までに上記の電話ま
たはFAXでお申し込みください。

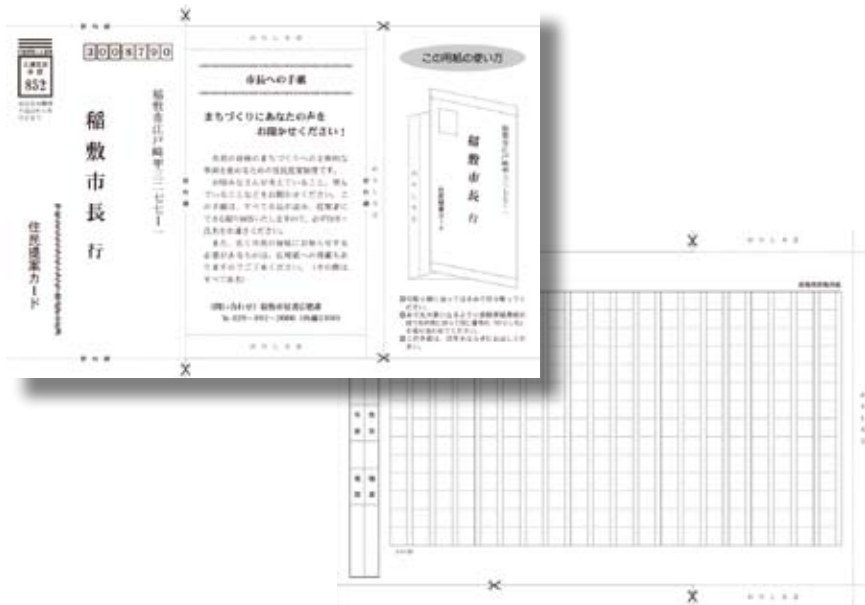
罪を犯す者が出てくること
を考えると、技術や文明の
利器それ自体が人間に、幸
せや知恵を与えてくれるわ
けではない。日本人は新し
い物や目先の面白さに乗せ
られて直ぐ手を出す、も
はや使い捨ての時代は終わ
ったのである。
ノーベル平和賞を受賞し
たワンガリイ・マータイ女
史が来日した時に、日本の
「勿体ない」という考え方
に感動して、今アフリカで
「モットイナイ運動」を広

げていると聞いた。日本人
である私達は、今、ほぼ百
パーセントのリサイクル生
活をしていた、江戸時代の
人々の生活を手本としなけ
ればならない。生活に使う
道具などは何回も修理して
使い、人々の排泄物は肥料
とし、更に糞（かま）の灰まで集め
ては利用したと当時の資料
にはある。
便利な物がないから不幸
だとか、世間の皆が持って
いて、持っていないと仲間
はずれになるから買うのだ

とか、とかく世間の目を気
にする日本人特有の宿痾（しよくあ）
からは、もはや脱却すべきで
ある。限りある資源を大事
に使うという事からも、私
達は江戸時代の人々の知恵
を学ばなくてはならない。
今こそ年寄りには、持ち前の
冷徹な眼と判断で物を選択
し、要らないものは要らな
いと言言すべきである。
△次号につづく▽

まちづくりにあなたの声を 市長への手紙

市民の皆様のご意見・ご提案をお願いします



「市長への手紙」(住民提案カード)は、皆様の声を反映させた住民参加のまちづくりを目的にした、手紙による提案制度です。

「市長への手紙」は、広報紙に折り込むとともに、役所各庁舎をはじめ公民館など市の施設に置いてあり

ます。稲敷市の今後のまちづくりのために、日ごろ市民の皆様が考えていること、望んでいることなど、今年も沢山の手紙をお寄せください。

皆様から届いた手紙は、すべて市長が読み、関係各課に回付し、市政運営の参

考にさせていただきます。また、提案者にはできる限り文書などで回答してまいります。

昨年4月から今年3月までに寄せられた95通162件の内容について報告します。(一つの手紙に複数の提案などがありますので、手紙の

数と提案数は一致しません)
ご提案ありがとうございました。

●稲敷市秘書広聴課(江戸崎庁舎) ☎029-892-2000(内線2402)

平成21年度「市長への手紙」内容別集計

行財政

人口問題への対応	1件
健全な自治体経営の推進	21件
公共施設の管理と適正配置	27件
広報・広聴	4件

住民参画

情報公開・個人情報の保護	1件
--------------	----

教育・文化

幼児教育	1件
義務教育	7件
生涯学習の推進	1件

保健・福祉

地域福祉	1件
介護保険制度	2件
高齢者福祉	6件
障害者福祉	1件
子育て支援の充実	2件
地域医療体制の充実	5件
国民健康保険・国民年金	1件

産業

農業・水産業の振興	5件
工業の振興	2件
商業の振興	3件
観光の振興	8件

都市基盤・生活環境

住宅・住環境	6件
道路	13件
公共交通	15件
公園・緑地	4件
上水道	1件
生活排水対策	3件
防災	3件
消防・救急	1件
防犯	5件
交通安全	3件

環境保全・自然環境

自然環境・霞ヶ浦の保全と活用	4件
公害対策・環境美化の推進	5件

思い出に残る貴重な体験をしてみませんか！

今年もカナダ・サーモンアーム市中・高生を派遣

派遣日程(予定)		
8月17日(火)	成田からサーモンアームへ	ホームステイ
18日～23日	サーモンアーム滞在	ホームステイ
24日(火)	バンフ市へバス移動	市内観光
25日(水)	バンフ近郊観光	コロンビア大氷原など
26日(木)	カルガリーからバンクーバーへ	国内線から国際線へ乗換え
27日(金)	成田到着	

今年の夏、稲敷市では第5回親善大使海外派遣事業として、姉妹都市カナダ・サーモンアーム市へ中学生・高校生を派遣します。

一週間のホームステイ生活を通じ、カナダの大自然の中で貴重な海外での家庭生活体験をしてみませんか。このチャンスにぜひカナダへ一きつと忘れられない貴重な感動が待っています！

派遣期間…8月17日(火)～27日(金)
 募集人員…20人(市内在住の中・高生)
 ※応募者が10人未満の場合中止となります。
 募集期間…5月6日(木)～28日(金) ※土日を除く、午前8時30分～午後5時(応募書類配布も同様)
 応募資格…稲敷市在住の中学生・高校生であること。
 /派遣前の結団式、事前研修などに参加できる方。/

心身が健康で、協調性に富み、規律ある団体行動および生活ができる方。/帰国後ホームステイ受け入れなどの、国際交流推進事業に積極的に参加できる方。/過去に国・市町村の行う同種の派遣事業へ参加していない方。

応募方法…応募希望者は、応募書類を5月28日までに、稲敷市企画課までご持参ください。

応募書類…派遣申込書(写真1枚添付)/推薦調書(学校長の承諾が必要です)
 応募書類は、稲敷市企画課・市内各中学校に用意してあります。

派遣者の選考および決定…選考(抽選の場合あり)後、本人宛に通知します。

経費負担…経費総額は、約30万円の予定です。ただし、15万円を上限として総経費の2分の1を助成します。
 ※パスポート取得に要する

費用(約1万巴)と小遣いなど個人的費用は参加者負担。参加人数や燃油特別付加運賃により経費負担額の変更あり。

●稲敷市企画課(江戸崎庁舎) ☎029-18921-2000(内線2605)

3月24日から31日の8日間にわたり、姉妹都市であるサーモンアーム市より20人(大人4人、中高生16人)の使節団が稲敷市を訪問しました。それぞれが市内のお宅にホームステイし、中学校での交流会や東京研修など、日本の文化に触れながら友好を深めました。

今回、ホストファミリーとして19家族の方々が受け入れに協力していただきました。

ご協力ありがとうございました。

カナダからの親善使節団が来訪！





あなたのねんきんは大丈夫？
加入記録の確認をしてください

年金に加入していたのに、国が管理しているデータに記録がないということがあります。そこで、「ねんきん特別便」を送付しましたので、加入記録の点検をお願いします。

■基礎年金番号で記録を管理

年金の加入記録は、年金手帳や基礎年金番号通知書に記載されている「基礎年金番号」によって管理されています。ご自身の加入記録を確認する際や、届出、受給などの際に、基礎年金番号が必要となります。

基礎年金番号が分からない、複数持っている、という人は、年金事務所へお問い合わせください。

■ねんきん特別便とねんきん定期便

国はすべての年金受給者および加入者に「ねんきん特別便」を送付し、加入記録

の確認と回答をお願いしました。

平成21年度からは、国民年金と厚生年金に加入している人すべてに、毎年誕生日に年金に関する個人情報や加入期間が記載された「ねんきん定期便」が送付されています。

お手元に届いたら、自分の加入記録にもれや誤りはないか必ず確認してください。ご不明な点があれば、土浦年金事務所までお問い合わせください。

- 土浦年金事務所 ☎029・824・7121
- 日本年金機構 <http://www.nenkin.go.jp/>
- 稲敷市保険課年金係 ☎029・892・2000 (内線4613)



「爆笑稲敷ライブ2010」開催
6月13日(日)、あずま生涯学習センター

「爆笑稲敷ライブ2010」を開催します。第一部はカンカラ公演、第二部は5月8日の予選(※)通過者による若手芸人お笑いバトル決勝を行います。また、イワイガワとゆりありくのゲスト参加もあります。

※お笑いバトル予選はえどさき笑遊館にて5月8日(土)午後1時からです。
▽日時：6月13日(日) 午後1時～3時(開場：午後12時30分) ▽場所：あずま生涯学習センター ▽その他：入場無料 ※5月8日(土)から市内各地で入場券を配布します。

■入場券配布場所

- 江戸崎中央商店街
- えどさき笑遊館、アサヒ書店、東郷菓子舗、モリナガ洋品店、青木菓子店、桑田屋酒店、川尻酒店
- 公共施設
- あずま生涯学習センター、

江戸崎公民館、各庁舎総合窓口課

● 稲敷市企画課 (江戸崎庁舎) ☎029・892・2000(内線2605)



カンカラ



イワイガワ



ゆりありく



さくらこちゃん



ゆいちゃん

エンジェルフォトギャラリー

3か月～1歳までの赤ちゃんを無料で撮影します。毎月2名の赤ちゃんが、広報稲敷デビュー♡

応募→撮影→抽選→掲載の流れです。(応募された方はもちろん撮影いたします。)

応募は住所、お名前、お電話番号、赤ちゃんのお名前を杉本写真館までお知らせください。撮影は平日です。*予約優先

杉本写真館 www.pyd-sugimoto.com
Tel: 029-892-2955 Open: am9:00～pm7:00 火曜日定休
〒300-0504 茨城県稲敷市江戸崎甲3139(常陸銀行斜め前)

*七五三モデルキャンペーン 4月29日スタート♡

*成人式前写し「春の撮影会」4月29日スタート (お得意なバックプランです)





労働力調査にご協力ください 幸田地区の一部

総務省統計局では、5月から9月に幸田地区の一部で「労働力調査」を行います。この調査は、就業状況を調べ経済対策や失業対策などに活かすための調査です。調査の内容を他に漏らすことは固く禁じられています。調査員が各世帯にお伺

いしますので、ご協力をよろしく願います。▽調査開始月…5月 ▽調査地域…稲敷市幸田地区の一部
●県企画部統計課人口労働担当 ☎029・301・2649



国民生活基礎調査 東大沼地区

厚生労働省では5月から7月に平成22年国民生活基礎調査を全国一斉に行います。この調査は、保健、医療、福祉、年金、所得などの実態を調べ、政策の基礎資料とするものです。調査対象世帯に調査員が伺いますので、ご協力をお願いします。お答えいただいた内容を他に漏らすことは固く禁じ

られていますので、安心してご記入ください。※所得票および貯蓄票調査については国で無作為抽出後、該当した場合のみ調査となります
▽対象世帯…東大沼地区
●土浦保健所(世帯・健康・介護票調査について) ☎029・821・5351
●稲敷市社会福祉課(新利



人権擁護委員を知っていますか 6月1日は人権擁護委員の日

昭和24年6月1日人権擁護委員法が施行されました。そこで、法務省と全国人権擁護委員連合会は、毎年6月1日を「人権擁護委員の日」と定め、人権擁護委員制度の周知と人権尊重思想の普及高揚を呼びかけています。

人権問題などでお困りの方は、人権擁護委員に相談をしてください。

■人権擁護委員(敬称略)
□南井純雄 ☎029・892・2640
□林崎美代子 ☎029・892・6251
□墳崎昇 ☎029・892・1728
□黒田輝子 ☎0297・87・3978
□幸田勝夫 ☎0297・87・2042
□石田馨 ☎0299・79・2649
□坂本雅夫 ☎0299・78・2569
□遠藤政男 ☎029・894・3211
□人見みどり ☎029・894・6923

根庁舎(所得・貯蓄票調査について) ☎029・892・2000(内線3205)

●稲敷市人権推進室(新利根庁舎) ☎0297・87・3236

開店4周年記念感謝祭のご案内

○日時 5月23日(日)
○イベント内容(予定)
午前10時～ 小児お囃子演奏
午前10時30分～ 太田和太鼓演奏
午前11時30分～ おやばんド演奏
午後1時～ フラダンス大会
フラオケ大会
ゲスト歌手特別参加

新鮮野菜市場

稲敷直売所

〒300-1412 稲敷市柴崎 9188 番地
tel & fax. 0297-87-7777
<http://www.inashiki.com/tyokubaijyo.html>



※毎月のイベント情報は、「広報稲敷」のほか、「茨城新聞第1・第3日曜版」、「ホームページ」でご案内しています



人間ドック・脳ドックの助成 国保と後期高齢者医療保険に加入されている方へ

市では国民健康保険と後期高齢者医療保険の被保険者の方に、人間ドック・脳ドックの受診料金の助成を実施しています。

病気や障害の早期発見や、将来、病気を招く可能性や傾向を把握して病気の予防に努めることが目的です。この機会にご自分の健康チェックをしてみませんか。

■対象者・条件

- ① 国民健康保険税に未納のない30歳以上の国民健康保険被保険者。
- ② 後期高齢者医療保険料に未納のない後期高齢医療保険被保険者。
- ③ 人間ドック、脳ドック、併診ドックのいずれかで、脳ドックについては、前回の利用から2年を経過していること。
- ④ 市の集団検診（特定健診など）を該当年度内に受診していない方。

■申込・受診期間

▽申込期間…平成23年2月28日（月）まで
▽受診期間…5月1日（土）～平成23年3月31日（木）

■助成金額

一人2万5千円（後日、市より病院へ支払い）

■申込方法

保険証、印鑑、特定健康診査受診券（40歳以上の国保加入者のみを持参し、各庁舎総合窓口課（桜川庁舎は保険課）でお申込みください。審査後、保険課より助成金受給者証を送付します。（1週間ほどかかります）

■受診方法

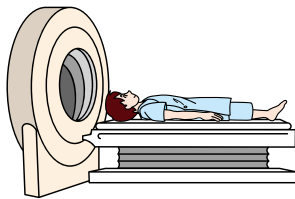
受給者証が届いたら、自分で医療機関（指定医療機関）にご予約ください。また、予約には受給者証の受給者証番号が必要です。受診当日は受給者証および特定健康診査受診券を病院に提出し、自己負担分を

支払います。

※現在、医師の治療を受けている方は医師にご相談ください。また、妊娠中の方はご遠慮ください。

●稲敷市保険課

（桜川庁舎） ☎ 029-892-2000 国民健康保険係
（内線4612）
／後期高齢者医療保険係（内線4611）



指定医療機関名	電話番号	種目
牛久愛和総合病院 総合健診センター（牛久市）	029-873-4334	人間・脳ドック
つくばセントラル病院 健診センター（牛久市）	029-872-1771	人間・脳ドック
鳥越クリニック（牛久市）	029-874-8823	人間・脳ドック
筑波メディカルセンター つくば総合健診センター（つくば市）	029-856-3500	人間・脳ドック
筑波胃腸病院（つくば市）	029-874-3321	人間ドック
取手協同病院 健康管理センター（取手市）	0297-74-5551	人間・脳ドック
取手北相馬保健医療センター医師会病院（取手市）	0297-71-9500	人間・脳ドック
霞ヶ浦成人病研究事業団 健診センター（阿見町）	029-887-4563	人間・脳ドック
土浦協同病院 農村健康管理センター（土浦市）	029-826-3221	人間ドック
宮本病院（稲敷市幸田）	0299-79-2114	人間ドック
白十字総合病院 健診センター（神栖市）	0299-93-1779	人間・脳ドック
龍ヶ崎済生会病院（龍ヶ崎市）	0297-63-7111	人間・脳ドック
秋本脳神経外科（龍ヶ崎市）	0297-64-3311	脳ドック
なめがた地域総合病院（行方市）	0299-56-0600	人間・脳ドック



小さな相談室から
大きな幸せを！

日本仲人連盟加盟

稲敷市光葉 9-127
tel&fax.0299-79-3855

結婚相談 みつば

担当：江田

億たきり
ゼロ作戦を
応援します

ご存知ですか？
健康保険で在宅マッサージ
が受けられます！

ただいま
無料体験マッサージ受付中！
お気軽にどうぞ

お問合せ、ご相談などお気軽にご連絡ください。

所属：全国保険鍼灸連合会会員 茨城 NPO 全国鍼灸マッサージ協会会員

有限会社 **オリエンタル**

マッサージ師募集

〒301-0041 茨城県龍ヶ崎市若柴町 2188-9
tel.0297-65-0985 fax.0297-65-3323 携帯 .090-6548-4321

（茨城県） ● 龍ヶ崎事業所（オリエンタル治療院）
● 稲敷事業所（オリエンタル稲敷）
（千葉県） ● 我孫子事業所（オリエンタル我孫子）



職員人事異動

4月1日付け、課長職以上

4月1日付けで人事異動がありました。課長職以上の異動職員と退職者、新規採用者を掲載します。また、税務課収納対策室が納税課となりました。

異動

■市長公室

▽秘書広聴課…課長⇨高山久(同課長補佐)

■総務部

▽総務部…部長⇨親見清志(財政課長) ▽総務課…課長⇨栗山照夫(高齢福祉課長) ▽財政課…課長⇨水飼良一(会計課長補佐) ▽管財課…課長⇨白田正男(建設課長)

■市民生活部

▽市民生活部…部長⇨久保木善信(産業建設部長) ▽市民課…課長⇨松田文次(学校教育課長) ▽税務課…課長⇨糸賀正志(市民課長) ▽納税課…課長⇨奥澤憲二

(収納対策室課長補佐) ▽保険課…課長⇨森川春樹(管財課長) ▽生活環境課…課長⇨櫻井郁雄(江戸崎学校給食センター所長)

■保健福祉部

▽高齢福祉課…課長⇨坂本正光(税務課長) ▽いこいのプラザ…所長⇨柳町行夫(東学校給食センター所長)

■産業建設部

▽産業建設部…部長⇨大竹克己(水道局長) ▽建設課…課長⇨内笠剛久(生活環境課長) ▽道路維持課…課長⇨諸岡三千雄(同課長補佐)

■教育委員会

▽学校教育課…課長⇨坂本和美(いこいのプラザ所長) ▽江戸崎給食センター…所長⇨田村勇夫(桜川公民館長) ▽東学校給食センター…所長⇨小倉新市郎(保険課長補佐) ▽新利根幼稚園…園長⇨和田恵子(認定

こども園えとさき副園長)

▽みのり幼稚園…園長⇨鳥羽美代子(新利根幼稚園長)

▽生涯学習課…課長⇨津本義衛(秘書広聴課長)

■会計

▽会計課…会計管理者兼課長⇨大西孝司(道路維持課長)

■水道局

▽水道局…局長⇨沼崎忠夫(総務課長)

新規採用

▽管財課…主事⇨山田聡

▽市民課…主事⇨木野内剛

▽建設課…主事⇨三畝祐介

▽学校教育課…主事⇨坂本証

▽社会福祉課…主事補⇨篠原広大

▽農政課…主事補⇨黒田浩一

▽江戸崎中央保育園…保育士⇨篠田早紀

▽新利根幼稚園…教諭⇨山口知美

▽桜川幼稚園…教諭⇨篠田希美

▽みのり幼稚園…教諭⇨雨宮早希

▽健康増進課…保健師⇨園部友加理

▽認定こども園えとさき…栄養士⇨小貫結理恵

退職者(3月31日発令)

「定年」岩瀬和男(総務部長、

卯月好男(市民生活部長)、秋

本隆(会計管理者兼会計課長、

土屋新一(保険課長)、小泉薫

(生涯学習課長)、菊地利明(新

利根農村環境改善センター所

長、根本百合子(桜川幼稚園

長、酒井恵美子(みのり幼稚

園長)、川村みち子(新利根総

合窓口課長補佐)、小泉幸子

(江戸崎総合窓口課市民係長)、

塚本清子(人権推進室人権推

進係長)、野友修(健康増進課

健康増進係長)、吉田ひで子

(江戸崎学校給食センター庶務

係長)、猪又和子(桜川保育所

主任保育士)、大和田教子(新

利根総合窓口課主査)、大内光

男(総務課運転手)、関川清子

(認定こども園えとさき用務

員)、石井富子(東学校給食セ

ンター調理員)、橋本英子(浮

島小学校調理員)、蛸原なつ

子(古渡小学校調理員)、水飼

好子(あずま北小学校用務員)

「早期」木内周一(江戸崎総

合運動公園課長補佐)、五十

嵐成子(江戸崎中央保育園保

育士)

協同組合聖苑香澄売店 ヘルパーさん募集中

■問い合わせ先
稲敷市須賀津 1872-6(聖苑香澄内) ☎029-840-6133

いい家は 自然素材でつくる



(有) とんぼ住宅

家を建てる時は、展示場へ行ったの
営業マンの話をしつかり聞いて…
その後は絶対に失敗しないと思っ
ていました。でも、本当は…

この本は、こんな方に向いています

●ビニールクロスや珪藻土の秘密

●フローリングを選ぶコツ

●内装材の思わぬ落とし穴

●不思議な塗り壁材の話

●木に秘められた魅力

●素材選び大切なポイント

●「子供のアトピーや喘息が心配」
「シックハウスなんてもってのほか」
「と思ってる優しいママへ」
体に優しい家づくりのコツが、
たった15分でドンドン分かる本を
限定200名様にプレゼント!

●電話で申込みたい方 ⇒ TEL:0299 (56) 0032
●Eメールで申込みたい方 ⇒ post@tombu.com
●ハガキで申込みたい方は、郵便番号・住所・氏名・
電話番号を記入の上、以下まで先までお送りください。
〒311-3519 行方市井土 1539-2 とんぼ住宅
「いい家は自然素材でつくる」プレゼント係まで
●HP を見たい方 ⇒ ネット検索は、[とんぼ住宅](#) (検索)



行政区と市のパイプ役
平成22年度の行政区長

区長さんの主な活動内容は、市からの連絡事項の周知伝達、行政区内の課題や問題点の把握と、そのことを市へ要望、意見として伝えていただいています。また、地域内のコミュニティ活動の推進を図るため、さまざまな自治活動も行っています。自治（行政区）活動の趣旨をご理解いただき、自治会（行政区）への加入も忘れずにお願いたします。

平成22年度の区長さんは次の方達です。（敬称略）

■江戸崎地区

▽門前第1…高野芳夫
▽門前第2…中川洋一
▽江戸崎田宿…中桐誠一郎
▽新山…渡邊正博
▽戸張…渡辺光夫
▽浜新宿…関政弘
▽本宿荒宿…中嶋敏夫
▽大宿…笹本俊彦
▽天王…山崎庸夫
▽根宿切通…吉野昭美
▽西町…宮本敏夫
▽犬塚本郷…清原

和久
▽荒野…横田悌次
▽稲波…野村正
▽小角…下澤義則
▽上君山…墳崎敏行
▽下君山…宮本満
▽松山…宮本忠彦
▽羽賀…千葉清喜
▽村田…朝日向克夫
▽沼田第1…篠崎邦男
▽沼田第2…吉田尚三
▽沼田台…松元正八郎
▽小羽賀…酒井義雄
▽時崎…木野内清
▽下蒲ヶ山…山崎健一
▽上蒲ヶ山…池田修司
▽月出里…無藤三男
▽花指…松金雄太
▽佐倉…浅野光男
▽鳩崎本郷…武田省平
▽野原…糸賀正一
▽信太古渡…南房孝一
▽岡…大谷典雄
▽須賀…菅井眞男
▽椎塚…中澤利一
▽駒塚…飯沼清
▽桑山…内田正夫
▽南ヶ丘…宇都健蔵

■新利根地区

▽寄居…濱田昭一
▽寺地…橋詰隆
▽新利根新宿…染谷定雄
▽九軒…小

嶋諒
▽成渡…風見吉輝
▽伊崎太田新田…橋本行雄
▽角崎狸穴…坪井治
▽中山…油原十三男
▽曾根…小菅章雄
▽伊佐津…川上三好
▽太田上…宮内修
▽太田下…古澤宗勝
▽寺内…黒岩七夫
▽小野…松浦高司
▽堀川…土肥朝夫
▽桑山新田…中山和昭
▽根本1区…石島將吉
▽根本2区…本橋克實
▽根本3区…萩原敏正
▽根本4区…足立文夫
▽根本5区…櫻井弘司
▽根本6区…板橋進

■桜川地区

▽浮島東…宮本昇
▽浮島中央…尾龍健雄
▽浮島西…高須力
▽須賀津…竿代芳三
▽甘田…平野正夫
▽四箇…水飼博文
▽阿波…富澤富生
▽神宮寺…久松正則
▽柏木…浅野幸一
▽羽生…永長光雄
▽堀之内…伊藤正己
▽桜川田宿…諸岡孝一
▽桜川本宿…永長忠男
▽古渡岡…永長一則
▽飯出…廣瀬芳雄
▽三次…糸賀正夫

馬渡…坂本俊美

■東地区

東1区…関川和男
▽東2区…高橋均
▽東3区…塚本保夫
▽東4区…村田昭夫
▽東5区…坂本昌也
▽東6区…増田誠
▽東7区…坂本泰造
▽東8区…根本和佳
▽東9区…栗山康
▽東10区…中津治郎
▽東11区…黒田勲
▽東12区…黒田幸一
▽東13区…坂本喜一
▽東14区…茂木英一郎
▽東15区…高野次男
▽東16区…平山一男
▽東17区…森田周哉
▽東18区…板橋庄一
▽東19区…清水新一
▽東20区…中澤浩
▽東21区…植木紀明



クレジット・サラ金等で困りの方 取り立てストップします

電話法律相談

毎月の返済に行き詰まった方も
今はまだ返済できている方も
まずはお気軽にお電話を！

◆費用分割相談可◆
弁護士河嶋卓也(第二東京弁護士会)
弁護士岡部眞也(東京弁護士会)

ちよだ総合法律事務所

債務整理/破産/その他民事/刑事

0120-373-207

ホームページ <http://chiyodalaw.jp/> 携帯はこちら・<http://chiyodalaw.jp/i/>
東京都千代田区四番町4-8 野村ビル4階(麹町駅徒歩3分、市ヶ谷駅徒歩5分)

水廻り救急車! すぐ駆けつけます

給排水設備の事で 困ったらすぐ電話 根本住宅産業

代表 根本 國男

稲敷市・阿見町・県南水道企業団
稲敷市給排水設備指定工事店

稲敷市阿波崎 1568

スズキハウス 販売代理店

TEL:0299-79-1543



「架空請求」にご注意ください まずは消費生活センターに

携帯電話、パソコン、郵便など、様々な手段をもちいた架空請求があふれていきます。

■ 架空請求の例

「未納金」や「退会手続き」というメールが来て、「支払いに足りない場合は、身辺調査・自宅（職場）訪問・訴訟」など、不安にさせる内容が記載してあります。

詳細が分からないために電話をかけると、相手は電話からこちらの様子を伺い、払いそうだと判断するといろいろな口実をつけ、金額を上乗せし請求してきます。支払いはエクスパックや小包で私書箱に郵送させる事が多いようです。

■ 対処法

未納金など、万が一「あのことかな？」と思えることがあっても決してこちらから連絡をしないでください。また、相手の言うままに支

払わないでください。請求書などに裁判所の電話番号が記載してある場合、その番号が本当にそうか自分で調べてください。

■ その他

一度払ってしまうと、別のところからも請求が来るようになります。

振込み先の口座がある場合、その口座は不正利用されている可能性があります。最近では、直接お金を受け渡すケースもあるようです。

その他「オレオレ詐欺」や、「融資保証金詐欺」など、身に覚えのない請求がきたら、消費生活センターにお問い合わせください。

● 稲敷市消費生活センター
(東庁舎内) ☎0299-78-3115
▽相談日：月、水、金曜日
(祝日を除く) 午前9時30分～午後4時30分



新設水道工事に補助金を交付 30万円を越える工事が対象

水道局では、水道加入促進事業の一環として、新設する水道工事に對し、一定の条件を満たした方に、補助金を交付しています。

これは、水道本管の埋設位置によって遠距離であったり、道路構造が複雑なものであるため、工事費が高額になってしまふ方々の費用負担の軽減が目的となっています。

この機会にぜひご利用ください。詳細は水道局工務課へお問い合わせください。

■ 補助対象となる条件

① 申込みをする時点において、市内に住居を有し日常生活を営んでいる方

② 新規に定住を目的とした住宅取得者が一般家庭用として新たに水道に加入する方

③ 同一世帯において市税などの市が賦課するすべてについて未納がない方

■ 補助金の額

給水工事費(注1)が30万円を超えた費用のうち、2分の1の額を補助します。ただし、100万円を上限とし、1万円未満は切捨てとします。

※注1 ところでいう「給水工事」とは、配水管から分岐し、水道使用者に水を供給するための給水管および量水器までの工事費をさします。

● 消費者ホットライン ☎0570-064-370
※市のセンターが休みの日は、県のセンターや国民生活センターにつながります。

● 稲敷市水道局工務課 ☎029-892-4255

茨城県産農林水産物等料理店指定店



御食事処
朝日屋

常陸牛・ローズポーク・匠美鶏・常陸秋そば
自家製レンコンパウダー美蓮粉

詳しい内容は下記まで、お問い合わせください。

稲敷市須賀津 279-1
tel.029-894-2116 <http://www.asahiya2116.com>

別館
カラオケ広場
歌丸



借金を整理して生活を楽に

あなたのお困りごと無料相談室

債務整理・自己破産・過払金返還請求
不動産登記・会社登記・裁判手続・法律相談

司法書士 黒田良一

事務所：〒287-0042
千葉県香取市山之辺 1463 番地 7 (国道 51 号線沿い)
電話：0478-58-2777 携帯：080-5030-5665



農業用プラスチック回収 6月に桜川地区・新利根地区にて

稲敷市農業用廃プラスチック収集対策協議会では、6月に桜川地区・新利根地区で、リサイクルを目的とした使用済農業用ビニル・ポリエチレンの回収を行います。東地区・江戸崎地区での回収は11月から12月を予定しています。排出される方は登録料・処理料をご負担いただくこととなります。

なお、東地区・江戸崎地区への排出をご予定の方は、広報10月号にて改めて掲載しますので、その時にお申し込みください。

■ **申込み方法**
5月31日(月)までに、農政課農林水産係へお申し込みください。その際に、住所、氏名、電話番号、回収品目

回収品目

- ①使用済農ビ＝使用済農ビのみで、黒色、糸入りは回収しません。※農ビには、統一マーク「農ビ」をブルー系でプリントしてあります。
- ②使用済農ポリ＝ハウス等被覆用ポリ、マルチフィルム、寒冷紗、不織布、遮光シート、果実下敷材、灌水・散水チューブ、マイカ線、苗箱、園芸用育苗トレイ・ポット、肥料袋、畦シート、ポリコンテナなど

(農ビ・農ポリの量、苗箱の枚数)を確認します。回収日時などの詳細については申込者のみに通知します。

● 稲敷市農政課農林水産係
(東庁舎) ☎0299-78-3385



参議院議員通常選挙 期日前投票立会人募集

稲敷市選挙管理委員会では、7月に執行が予定されている参議院議員通常選挙について、期日前投票立会人を募集します。

期日前投票立会人は、期日前投票所での投票手続きが公正に行われるよう立ち会っていただくことが主な職務です。

▽期間：16日間 午前8時30分～午後8時 ※公示日の翌日から選挙日の前日までとなります。▽対象：参議院議員通常選挙の稲敷市選挙人名簿に登録される見込の方。期日前投票所(市役所各庁舎4か所)ごとに各日2人、若者および期間を通してできる方を優先します。

▽報酬：1日9500円(食事代別途支給) ▽申込方法：選挙管理委員会(市役所総務課内)、または市役所各庁舎の総合窓口課にあ



宝くじ助成事業の活用 山車の改修

(財)自治総合センターでは、宝くじの収益金を地域の発展に活かそうと、助成事業を行っています。平成21年度に助成をうけて改修された本宿町の山車は、例年の伝統行事と

る申込用紙に必要事項を記入して、身分証明書(運転免許証など)の写しを添えて

申し込みください。▽申込期限：5月21日(金)まで
● 稲敷市選挙管理委員会
(江戸崎庁舎) ☎0299-892-2000(内線2209)

して7月下旬に開催される江戸崎の祇園祭で、きれいな姿でお披露目される予定です。

● 稲敷市企画課(江戸崎庁舎) ☎0299-8992-2000(内線2605)



自動車税

納税は5月31日まで

自動車税は毎年4月1日現在の自動車の登録（車検証）上の所有者（割賦販売契約の場合は使用者）の方に課税されます。

納税通知書が届きましたら、5月31日（月）までにお近くのコンビニエンスストア、金融機関、郵便局、県税事務所窓口で納付してください。なお、Pay-easyを利用した納付もできますので、詳細は県税事務所へお問い合わせください。

▽電話受付時間：午前8時30分～午後5時15分 ※平日のみ

●土浦県税事務所収税第二課 ☎029・822・7208

霞ヶ浦駐屯地 記念行事

関東補給処創立12周年・霞ヶ浦駐屯地開設57周年記念行事を開催します。

▽日時：5月16日（日） 午

前9時～午後4時 ▽会場：陸上自衛隊霞ヶ浦駐屯地（土浦市右廻2410） ▽

内容：記念式典、トロッコ運行、空挺降下、野外コンサート、装備品試乗（抽選で300人試乗）、ヘリ地上滑走（抽選で500人搭乗）、など

●陸上自衛隊霞ヶ浦駐屯地 広報班 ☎029・842・1211（内線2218）

母子家庭等 自立促進講習会

母子家庭の母および寡婦の方を対象に訪問介護員2級課程講習会を開催します。詳細は県立母子の家へお問い合わせください。

▽受講期間：6月27日（日）～11月21日（日） 午前9時30分～午後4時30分 ※基本的には土日の講義で、平日の実習もあり。 ▽募集人数：30人 ▽会場：県立母子の家 母子福祉センター ▽申込方法：申込書と一緒にA4原稿用紙に受講したい理由、参加動機を添

えて、5月25日（火）までに県立母子の家へ郵送で申し込む。 ※当日消印有効

●県立母子の家 母子福祉センター ☎029・221・8497 / 310・0065 水戸市八幡町11・52

浄化槽一括契約システム

浄化槽管理者（設置者）には、定期的な保守点検、清掃および年一回の法定検査が義務づけられています。

浄化槽一括契約システムは、管理者の義務である保守点検、清掃、法定検査が県で定めた標準契約書により、一括して契約でき、安心して浄化槽を使用することができると便利なシステムです。

現在、契約されている保守点検業者、清掃業者または県環境対策までお問い合わせください。

●県生活環境部環境対策課 ☎029・301・2966

血液検査のお知らせ 竜ヶ崎保健所

7月から竜ヶ崎保健所の血液検査が予約制になります。 ▽検査内容：「エイズ＋クラミジア＋梅毒」、「B型肝炎ウイルス検査＋C型肝炎ウイルス検査」 ▽日時：通常検査Ⅱ毎週火曜日 午前9時～11時、夜間検査Ⅱ毎月第2火曜日 午後5時～7時 ※通常検査、夜間検査とも祝日はのぞきます。

▽注意事項：感染の機会があつてから、エイズ・梅毒・肝炎については3か月、クラミジアについては1か月以上経過しないと確実な検査結果がでません。

●竜ヶ崎保健所保健指導課 ☎0297・62・2367

龍ヶ崎家族会 月例会の開催

家族の中に精神障害の子供を持つ父母や兄弟が集まつて、毎月1回「家族を支える会」を開催しています。

「支える会」は、家族や親戚だけが参加できる会で、病気や福祉制度についての勉強のほか、安心して悩みを話し合い、多くの参考意見を聞ける場です。事前の申込は不要ですので、初めて参加される方も、ぜひ一度お立ち寄りください。

※5月は定期総会のため、月例会は開催しません。 ▽開催日：6月5日（土） 午後1時～3時30分 ▽対象地区：龍ヶ崎市、稲敷市、河内町、利根町、その他

▽会場：龍ヶ崎市総合福祉センター（龍ヶ崎市川原代5014）

●龍ヶ崎地方家族会 ☎090・5425・2236（長瀬）

消費生活相談員等 養成講座受講者募集

県では、消費生活専門相談員の資格取得を目指す方を対象に講座を実施します。消費者問題に関心を持ち、専門知識の習得に意欲を持った人を募集します。

▽受講期間：7月～(2か月程度) ▽会場：茨城県開発公社ビル(水戸市笠原町978・25) ▽定員：60人(書類選考あり) ▽受講料：無料(テキスト代は受講者負担) ▽申込方法：履歴書に受講希望理由(400字以内)を添えて、5月20日(木)(必着)までに郵送または持参してください。
●県消費生活センター(水戸合同庁舎内) ☎029・224・4722/〒310・0802水戸市柵町1-3-1

「緊急雇用創出事業」
PC資格取得者等募集

地域の失業情勢が厳しい中で、今回、失業者・未就職卒業者などの求職者を対象に、パソコンの資格取得により就業機会の拡充を図ることを目的に講座を開設します。また、有資格者で指導できる方も併せて募集します(賞金支給)。
▽実施時期：5月～ ▽受講料：無料 ▽受講期間：約2か月(「MCAS(エムキヤス)」「マイクロソフト公認PCスキルの資格) NPO法人稲敷IT推進会 ☎029・787・5438(菅原)

健康教室
宮本病院

宮本病院では地域の皆様の健康管理のお手伝いの場として、健康教室を開催しています。送迎サービスも行いますので、ぜひお誘い合わせのうえ、ご参加ください。
▽日時：6月10日(木) 午後1時～2時30分 ▽テーマ：腰痛・神経痛・関節痛 ▽講師：坂田禮一先生 ▽場所：宮本病院 新館 健康教室 ▽参加費：無料 ▽申込方法：受付、電話にて申し込みください。
●宮本病院地域連携室 ☎0299・79・2114

こころの講演会
みやざきホスピタル

第9回みやざきホスピタル

こころの講演会を開催します。講演会参加をご希望の方は5月21日(金)までに左記までお申し込みください。講演会参加は無料ですので、どなたでもお気軽にご参加ください。
▽日時：5月22日(土) 午後1時50分～(開場：午後1時30分)

第一部

▽時間：午後1時50分～2時35分 ▽講師：阿部信幾師(群馬県浄土真宗西福寺住職) ▽演題：老病死を越えて

第二部

▽時間：午後3時～4時(開場：午後2時50分) ▽講師：養老孟司先生(解剖学者・東京大学名誉教授) ▽演題：命の尊さはまさにお念仏

みやざきホスピタル

0297・87・3322

リウマチ
医療講演会

リウマチ医療講演会を開催します。ひとときの心のふ

れあいを楽しみながら、リウマチのことや広く医療・福祉の問題について語り合いませんか。お誘い合わせのうえ、気軽にご参加ください。
▽日時：6月19日(土) 午後1時30分～4時 ▽会場：神崎ふれあいプラザ 視聴覚室1、2(香取郡神崎町神崎本宿96) ▽講師：長井仁美先生(神崎クリニック院長) ▽参加費：無料

香取市社会福祉協議会

リウマチの会 ☎0478・82・3226(藤岡)

健康太極拳
体験者募集

健康太極拳同好会(水戸会)では、体験講座を開催します。太極拳に興味のある方は、体験してみませんか。講座には男子指導員もおりますので、男性もご参加ください。
▽日時：6月10日(木)、12日(土)、17日(木)、19日(土) 木曜日11午前10時～正午、土曜日11午前10時～正午

稲敷盆栽会
春期展示会

盆栽、山野草など約40席を展示します。ぜひご覧ください。
▽日時：6月4日(金)～6日(日) 午前9時～午後5時 ※最終日は午後3時まで ▽会場：鳩崎コミュニティセンター
●稲敷盆栽会事務局 ☎0299・79・0813(黒田)

法律相談

5月18日(火) 江戸崎庁舎 / 5月19日(水) 東庁舎
法律問題の相談に弁護士がお答えします。予約制。受付＝5月10日(月) 午前8時30分～午後5時15分 / 定員＝各会場6人。

●稲敷市総務課(江戸崎庁舎) tel.029-892-2000(内線2209)

心配ごと等合同相談

5月6日(木) ふれあいセンター 弁

5月13日(木) 桜川庁舎

5月20日(木) 江戸崎公民館 弁

5月27日(木) 東分庁舎

相談内容

各種相談の合同相談を行います。

▽時間：午後1時30分～4時

①心配ごと相談＝日常生活の諸問題について相談に応じます。予約制(前日までに)。弁＝弁護士に相談できます 申込：稲敷市社会福祉協議会 tel.029-892-5711

②行政相談＝行政に関する相談を受け付けます 問：稲敷市総務課(江戸崎庁舎) tel.029-892-2000(内線2209)

③人権相談＝人権に関する相談に人権擁護委員などがお答えします 問：稲敷市人権推進室(新利根庁舎) tel.029-892-2000(内線3300)

精神保健相談

こころのリハビリ(精神デイケア)

▽日時：5月26日(水) 午前10時～11時30分 ▽場所：ふれあいセンター ▽申込：予約制

こころの相談

こころの健康、悩み、病気についての相談をお受けします。

▽日時：5月26日(水) 午後1時30分～3時30分 ▽場所：ふれあいセンター ▽申込：予約制

●稲敷市社会福祉課(新利根庁舎) tel.029-892-2000(内線3200)

教育に関する相談

教育相談

いじめ、不登校、友人関係など児童生徒に関する教育問題全般に、市教育相談員が面接や電話でお答えします。

▽日時：月～金曜(祝日を除く) / 午前9時～午後5時

●稲敷市教育相談室(新利根庁舎) tel.0297-87-0121

家庭児童相談

養護、虐待、非行、育成、心身障がいなど、乳幼児から児童に関する相談に、家庭相談員が面接や電話でお答えします。

▽日時：月～金曜(祝日を除く) / 午前9時～午後4時

●稲敷市家庭児童相談室(新利根庁舎) tel.0297-87-3247

家庭教育相談

臨床心理士の先生が、子育てに関する悩みや発達障がいの相談をお受けします。

▽日時：5月27日(木) 午前10時～午後4時 ▽場所：各公民館、生涯学習センター、など ▽申込：予約制

●稲敷市教育委員会生涯学習課(新利根庁舎) tel.0297-87-3439

生活相談

隣保館の設置されていない地域の生活や人権などの問題について、専門の相談員が応じます。

▽日時：毎週水曜日(祝日を除く)、午前9時～11時30分

▽場所：新利根庁舎、小角地区公園管理棟

●稲敷市人権推進室(新利根庁舎) tel.029-892-2000(内線3300)

出張就職相談会

いばらき就職支援センターでは、就職相談会を開催しています。

■あずま生涯学習センター(創作室)

▽日時：5月12日(水)、26日(水) 午前10時～午後3時

■稲敷合同庁舎(2階会議室)

▽日時：5月19日(水) 午前10時～午後3時

●いばらき就職支援センター 県南地区センター tel.029-825-3410

休日診療当番医

5月2日(日)	ゆはらクリニック(古渡) tel.029-894-2002 湯原病院(阿見町) tel.029-887-0310
5月3日(月)	坂本耳鼻咽喉科医院(戸張) tel.029-892-2627 あみ小林クリニック(阿見町) tel.029-888-2200
5月4日(火)	いなしきクリニック(蒲ヶ山) tel.029-892-3372 おおさわ眼科(阿見町) tel.029-843-7272
5月5日(水)	佐倉クリニック(門前第2) tel.029-892-7011 なるしま内科医院(阿見町) tel.029-869-4820
5月9日(日)	ゆはらクリニック(古渡) tel.029-894-2002 宮崎子どもクリニック(阿見町) tel.029-891-3000
5月16日(日)	江戸崎病院(阿波) tel.029-894-2611 美浦中央病院(美浦村) tel.029-885-3551
5月23日(日)	坂本耳鼻咽喉科医院(戸張) tel.029-892-2627 さかえ医院(阿見町) tel.029-888-2662
5月30日(日)	角崎クリニック(中山) tel.0297-87-6030 河合内科医院(阿見町) tel.029-843-3301

▽診療時間：午前9時～午後4時

※都合により変更になる場合があります。要確認

情報メール配信

市からのさまざまな情報を、携帯電話やパソコンへ配信します。

▽PC用：市HPから

▽携帯用：<http://www.city.inashiki.lg.jp/dir.php?code=444>



5月の納税

▽納期限：5月31日(月)
・軽自動車税：全期

市の人口(常住人口)

総人口：46,839(-92)
男：23,170(-60)
女：23,669(-32)
世帯数：15,026(14)
※4月1日現在。かっこ内は前月比

医療・健康

茨城県救急医療情報システム

医療機関の検索、休日診療当番医、小児輪番など情報が検索できます。毎日24時間対応。

●救急医療情報コントロールセンター tel.029-241-4199

●救急医療情報システム <http://www.qq.pref.ibaraki.jp/>、
携帯 <http://www.qq.pref.ibaraki.jp/kt/>

茨城子ども救急電話相談

子どもの急な病気の場合などに、看護師のアドバイスが受けられます。

▽受付時間：毎日＝午後6時30分～11時30分／休日昼間のみ＝午前9時～午後5時

▽プッシュ回線の固定、携帯電話＝局番なしの#8000／非プッシュ回線の固定、公衆電話＝tel.029-254-9900

いなしき健康相談

医師が医療相談にお答えします。24時間毎日対応。

●フリーダイヤル tel.0120-69-3389

稲敷市地域交流スペース

陶芸クラブ 毎週火、木曜 午後1時～

囲碁教室 毎週月曜 午後1時～

カラオケ愛好会 毎週火、土曜 午後1時30分～

ゆきちゃんの音楽会 4月9日(金)午後2時～

太極拳教室 5月12日(水)午後1時30分～

梅さんの落語会 5月14日(金)午前10時30分～

生花教室 5月20日(木)午後1時30分～

手話愛好会 5月21日(金)午後7時～

料理教室 5月24日(月)午前10時～

リハビリ体操教室 5月24日(月)午後1時～

絵手紙教室 5月26日(水)午後1時30分～

茶道教室 5月27日(木)午前10時～

●稲敷市地域交流スペース(特別養護老人ホーム「水郷荘」内)
tel.0299-79-2319



1b



2



3



1a

①小中学校や幼稚園で入学(園)式

4月に入り桜が満開の中、各小中学校や幼稚園で入学(園)式が開催されました。4月7日には、午前中に市内の各小中学校で、午後には各中学校でそれぞれ入学式が開催され、市内346人の小学一年生と、399人の中学一年生が誕生しました。(1a||あずま北小)

また市立の各幼稚園では翌日の8日の開催で、かわいい園児達が元気に幼稚園の中に入っていきました。(1b||新利根幼稚園)

②稲敷の農業を都会の方々へ

3月25日、茨城農業体験バスツアーが行われました。これは(有)アグリクリエイト(甘田)が農林水産省の助成事業として行ったもので、中央区から社会福祉協議会などと連携し、中央区内の身障者とその家族など45人に園芸療法を応用した農業プログラムを体験してもらったもの。当初の予定の5回は既に終了していましたが、好評だったので、この日追加実施となったものです。

アグリクリエイトでは、このような機会を通して、稲敷の農業を広く都会の方々に知ってもらえるように、今後も活動を続けていくそつです。

③春の全国交通安全運動周知県下統一キャンペーン

4月3日に新利根コム駐車場と角崎交差点で、春の全国交通安全運動の出陣式とキャンペーンが行われました。今回は県南地区のキャンペーン会場として開催されたもので、例年より盛大な催しとなりました。



5



4a



6



4b

で・き・ご・と

3-4月

市内の様々な行事、
出来ごとなどを取り上げます。

● 稲敷市秘書広聴課 tel.029-892-2000(内線2402)



4c

交通安全協会や交通安全協議会、江戸崎総合高校の生徒の皆さんなど関係者80人が参加し、ドライバーに対して安全運転の徹底を呼びかけながら、啓発品の配布を行いました。

④ 新入学児童に記念品

新入学児童に交通安全と防犯に気をつけてもらおうと、新一年生にたくさんのプレゼントがありました。稲敷農業協同組合から交通安全帽子が(4a)、常陽銀行からは防犯ブザーが(4b)、そして稲敷市交通安全母の会(田所妙子会長)からは、母の会活動の一環として、交通安全を願い「交通安全色えんぴつ」が(4c)それぞれ贈られました。

⑤ チバテレビでたから音頭とチューリップまつりをPR

4月9日、チューリップまつりとたから音頭を広く知っていただくとうと、チバテレビに稲敷市民音頭制作実行委員会(関川初子会長)とチューリップまつり実行委員会(諸岡秀樹委員長)、それに市長がピーアール出演をしました。(まつりの詳細はp6)

⑥ 自然観察ができる「新東の森」完成

2月25日、新東小学校では、自然観察の場としての「新東の森」が完成し、記念式典や植樹が行われました。これは、茨城県緑化推進機構の「子どもの森づくり推進事業」の一つで、事業費には森林湖沼環境税が充てられています。

土盛りした小高い丘にベンチや観察道を設置し、全校児童がクヌギやコナラなど40本の樹木を植えました。今後は、環境教育の拠点として、学習やレクリエーションなどに活用していきます。



障がい者センターハートピアいなしき

ハートピアいなしきには、稲敷市内(18歳以上)の障害のある方達が、生活訓練や作業のために通所しています。生活訓

練を希望する方、作業する場を探している方、一度ハートピアいなしきを見学にきませんか？

●稲敷市障がい者センター ハートピアいなしき tel.0299-79-3737

●稲敷市社会福祉課(新利根庁舎) tel.029-892-2000(内線3211)

	生活介護事業	自立訓練(生活訓練)事業	就労継続支援B型事業	夜間支援事業
目的	身体能力、日常生活能力の維持向上を図る	日常生活能力の向上、就労につなげるために必要な支援を行う	1. 生産活動の場の提供 2. 就労に向けた訓練	1. 夜間における生活の場の確保、自立に向けた訓練指導 2. 家族の一時的な介護負担軽減
条件	日常的に介護を必要とされ、障害程度区分3以上の方	将来的に一般就労や他の移行事業所または、ハートピアの就労継続支援B型事業を希望する方	一般就労の経験がある方、障害者基礎年金1級の方、移行事業の経験のある方	稲敷市在住の障害のある18歳以上の方
内容	○訓練 ・社会適応訓練 ・入浴指導 ・PT(理学療法士)による指導 ○作業 ・自主製作品作り(牛乳パックイス、ストラップなど) ・農作業 ・公共事業受託事業 ○和太鼓の演奏、ミュージックケア	○訓練 ・社会適応訓練 ・生活訓練 ○作業 ・自主製作品作り(牛乳パックイス、手さしなど) ・農作業 ・公共事業受託事業 ○和太鼓の演奏、ミュージックケア	○訓練 ・就労のためのスキルアップ ・社会適応訓練 ○作業 ・受注作業(歯ブラシの箱詰めなど) ・古紙回収事業 ・自主製作品作り(牛乳パックイス、手工芸品など) ・農作業 ・公共事業受託事業 ○和太鼓の演奏、ミュージックケア	○自宅以外の場所で宿泊する訓練 ○食事、入浴、排泄、着脱衣、整容の支援 ○睡眠の確保



生きがいクラブ(料理)会員募集について

生きがいクラブでは、料理を習いたい方を募集しています。市内在住の男女を問わず、およそ60歳以上の方を対象に毎月1回江戸崎保健センター調理室(集団指導室)で栄養士の

先生の指導により、バランスの良い食生活が出来るよう実施しています。

●稲敷市社会福祉協議会 tel.029-892-5711



善意銀行

社協では、市民の皆様方からの善意(金銭・物品などの芳志)を福祉に結ぶ「善意のかけ橋」となって事業を展開しています。ご協力ありがとうございました。(敬称略・順不同、2月1日～3月31日)

■ 寄付金

文学散歩、ユニー(株)アピタ佐原東店、村松卓、村松清美税理士事務所、瀬戸貴文税理士事務所

■ 寄付品

退職公務員連盟新利根班=タオル117枚、洗剤8個ほか



社協のひろば social welfare

- 稲敷市社会福祉協議会 tel.029-892-5711/fax.029-892-5922
- 稲敷市地域包括支援センター tel.029-834-5353/fax.029-892-5733

社会福祉協議会会費の収集時期について

毎年5月から6月に行政区長のご協力により、社会福祉協議会の会費の収集を依頼させていただきましたが、今年

度は、10月に会費の収集を行わせていただく予定です。

赤い羽根共同募金の寄付募集時期と

同じ時期に行うことで、行政区長の皆様の負担を軽減できるものと考えています。今年度もご理解とご協力をよろしくお願いいたします。

心配ごと相談

あなたの心配ごとを解決するためのお手伝いをいたします！家族のこと、財産分与・相続、地域の暮らしなど、一人で悩まず、お気軽にご相談ください。

また、広報稲敷の「くらしと情報(後半ページ)」にも毎月の日程は掲載しています。

弁護士相談拡大！！

第1木曜日→第1、3木曜日
相談予約は、前日までの完全予約制！

相談無料、秘密厳守、要予約

5月6日	新利根ふれあいセンター	弁	8月5日	桜川庁舎	弁
5月13日	桜川庁舎		8月12日	江戸崎公民館	
5月20日	江戸崎公民館	弁	8月19日	新利根ふれあいセンター	弁
5月27日	東分庁舎		8月26日	東分庁舎	
6月3日	新利根ふれあいセンター	弁	9月2日	江戸崎公民館	弁
6月10日	桜川庁舎		9月9日	新利根ふれあいセンター	
6月17日	東分庁舎	弁	9月16日	東分庁舎	弁
6月24日	江戸崎公民館		9月30日	桜川庁舎	
7月8日	桜川庁舎	弁	10月7日	東分庁舎	弁
7月15日	東分庁舎		10月14日	江戸崎公民館	
7月22日	江戸崎公民館	弁	10月21日	桜川庁舎	弁
7月29日	新利根ふれあいセンター		10月28日	新利根ふれあいセンター	

稲敷市地域包括支援センター

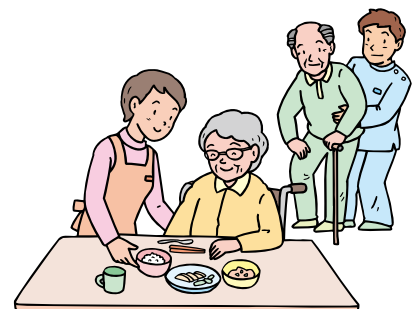
地域包括支援センターでは、高齢者の方やそのご家族の介護に関する相談・心配ごと・悩みなどのほか、健康や福祉、医療や生活に関するご相談に応じます。高齢者の方が住みなれた地域で、その人らしい生活を送るための相談窓口です。相談内容は相談者の了解を得ない限り第三者へ話すことはあ

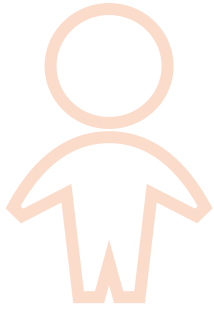
りません。

相談は無料ですので、一人で抱え込まずにご相談ください。まずはお電話にてお問い合わせください。

▽相談時間：月～金曜日 午前8時30分～午後5時15分

● 稲敷市地域包括支援センター
tel.029-834-5353





子育て child rearing

稲敷市子育て支援センター

- あいアイ (ふれあいセンター内) tel.0297-87-7070
- つばさ (私立新利根つばさ保育園内) tel.090-2210-7355
- ひまわり (私立江戸崎保育園内) tel.090-3232-2680



あいアイ

愛にあふれた、出会いの場所“あいアイ”でほっと一息！

「あいアイ」は、子育て中のお母さん、お父さんが気軽に立ち寄って、一息できる“ほっとステーション”です。保育士や先輩ママ達もいますので、ちょっと気にな



いつも温かい空気が流れている“あいアイ”

ることも相談できます。どなたでも大歓迎！もちろん来るのも帰るのも時間は自由です。まだ利用したことがない方も、ぜひ一度遊びに来てください。

▽開館日：毎週月曜～金曜日(祝日、年末年始を除く) ▽開館時間：午前9時～午後4時



つばさ・ひまわり

～森林公園で遊ぼう(竹ぼっくり作り)～
戸外で走り回るのが大好きな子ども達と一緒に、5月の新緑に触れながら公園を散策したり、竹ぼっくりやゲームなど親子で身体を動かしてみませんか。

か。ベビーカーに乗っての参加でもOKです。雨天の場合は各センターで遊びましょう。

▽日時：5月19日(水) 午前10時30分～正午 ▽集合場所：龍ヶ崎市森林公園 ▽持ち物：シート、飲み物、着替え、弁当(自由です)



幼稚園・保育園に入園するお友だちのお別れお楽しみ会を開きました。(3月24日)

あそびの広場日程(5月分)

あいアイ

▽時間：午前10時30分～11時30分 ▽対象：0歳～就園前

▽予約制 ※すくすくdayは予約不要、午前10時～

11日(火) 元気にあそぼうー児童福祉週間ー/あいアイ
 12日(水) 体をうごかして遊ぼう/東保健センター
 13日(木) ママとあそぼう(ハイハイ～ヨチヨチまで) / あいアイ

18日(火) 体をうごかして遊ぼう(1歳半～) / あいアイ

19日(水) 体をうごかして遊ぼう/桜川保健センター

21日(金) 体をうごかして遊ぼう/江戸崎保健センター

25日(火) 誕生会(5月生まれ) / あいアイ

26日(水) すくすくday(好きなあそび) / 東保健センター

27日(木) ベビーマッサージ(ねんねの赤ちゃん) / あいアイ

※6月12日(土) ちびっこ運動会(詳細は来月号に掲載)

つばさ

▽時間：午前10時～11時30分(製作・講座) ▽要予約

6日(木) 赤ちゃん集まれ!! (首座り～1歳頃)

11日(火) 作って遊ぼう(どなたでも)

14日(金) 給食体験(離乳食完了児)

19日(水) 森林公園で遊ぼう(どなたでも)

20日(木) 折り紙・絵本の広場(どなたでも)

24日(月) 手芸講座(どなたでも)

27日(木) クレヨンで遊ぼう(どなたでも)

ひまわり

▽時間：午前10時～11時30分(製作・講座) ▽要予約

7日(金) 赤ちゃん集まれ!! (首座り～1歳頃)

12日(水) 作って遊ぼう(どなたでも)

14日(金) 給食体験(離乳食完了児)

19日(水) 森林公園で遊ぼう(どなたでも)

21日(金) 体操リズム遊び(どなたでも)

24日(月) 手芸講座(どなたでも)

28日(金) クレヨンで遊ぼう(どなたでも)



保健センター public health center

●稲敷市健康増進課（ふれあいセンター内）tel.0297-87-6111

母子健康手帳

妊娠の届出をした方に、母子健康手帳を交付しています。

母子健康手帳は、お母さんと赤ちゃんの健康状態を記録するためのものです。病院で出産予定日がわかりましたら、早めに妊娠の届出をして母子健康手帳を受け取りましょう。

■ 妊娠の届出・母子健康手帳の交付場所

交付場所	時間	必要な持ち物
各庁舎 総合窓口課	月～金曜日 午前8時30分～午後5時15分 ※祝日は除く	妊娠届出書または出産予定日のわかるもの

※健康増進課（ふれあいセンター）では交付していませんのでご注意ください。

■ 転出・転入された場合

転出	市外へ転出の場合は転出先で妊婦健康診査受診票の交換が必要です。転出先の市町村へお問い合わせください。
転入	転入されたら稲敷市民用の妊婦健康診査受診票への交換が必要です。 □必要な持ち物 ・母子健康手帳・他の市町村で交付された妊婦健康診査受診票 □交換できる場所 ・健康増進課（ふれあいセンター）・各庁舎総合窓口課

平成22年度 保健行事予定表の配布

保健行事予定表ができましたので、配布します。

各家庭1部ずつの配布となりますが、必要がある場合は予備として各庁舎総合窓口課および健康増進課においてあります。1年間の健診の日程や内容が記載されています。ぜひご活用ください。

乳がん・子宮がん医療機関検診 受診券の交付

5月6日より乳がん・子宮がん医療機関検診の受診券を交付します。

医療機関検診をご希望の方は健康増進課へおいでください。

●稲敷市健康増進課 tel.0297-87-6111

野菜ミニ知識

香りの高い春野菜（ふき・うど・たらの芽など）は、頭や体のぼーっとしたけだるさを取り除く効果があります。ぜひおためしを・・・

5、6月の行事予定

詳しくは3月に配布した、すくすくカレンダーをご覧ください。

予防接種（予約制、定員有）

■三種混合

▽東保健センター：5月13日（木）

6月11日（金）

■ポリオ

▽桜川保健センター：5月17日（月）

▽東保健センター：6月2日（水）

▽江戸崎保健センター：6月22日（火）

離乳食相談会（予約制）

▽東保健センター：5月13日（木）

▽桜川保健センター：6月15日（火）

マタニティスクール（予約制）

▽江戸崎保健センター：5月12日（水）

住民健康相談（予約制）

▽東保健センター：5月13日（木）

▽桜川保健センター：6月15日（火）

献血

□ 5月20日（木）

稲敷市役所江戸崎庁舎＝午前9時30分～11時30分、筑波東部工業団地＝午後1時15分～4時

□ 6月2日（水）

稲敷市桜川保健センター＝午前9時30分～午後1時、（株）ヤマイチ＝午後3時～4時



「弓道教室」参加者募集

気軽に、集中・リフレッシュ



背筋を伸ばし、正しい姿勢からの的を見事射抜いたときの爽快感。また、静かな動きと姿勢の美しさに若い方にも注目されています。初心者の方も経験のある方も、ぜひこの機会にご参加ください。楽しい雰囲気の中、親切・丁寧な指導が受けられます。

▽日時：木曜日＝5月20日、27日、6月3日、10日、17日 土曜日＝5月22日、29日、6月5日、12日、19日 午後7時30分～9時30分

※全10回実施 ▽場所：江戸崎総合高等学校 弓道場 ▽定員：15人(市内在住一般の方) ※参加申込が少ない場合には、教室が開設できない場合があります ▽参加費：2,000円(教室初日に徴収) ▽受付期間：5月6日(木)～14日(金) ▽申込方法：電話(土日、祝日は除く)かファックスで申し込む ※定員を超えた場合には抽選になり、結果は後日連絡します。 ▽その他：弓道用具はお貸しします。参加する際

には、綿の靴下または足袋を着用してください。Tシャツやジャージなど、前側にボタンがなく、運動のしやすい服装で参加してください。飲み物と汗拭きタオルは各自でご用意ください。

● 稲敷市生涯学習課 tel.0297-87-3439 / fax.0297-87-5306



各種大会結果

トランポリン、駅伝大会



トランポリン大会

第19回茨城県トランポリン育成競技大会が4月4日に江戸崎運動公園体育館で開催されました。

市内の選手が日頃の練習の成果を発揮し、好成績を残しました。(市内選手の結果のみ掲載。すべて江戸崎S.Cの選手)

■ 園児の部

女子優勝＝小村のこ

男子2位＝郷原伊晴

■ 小学校低学年の部

女子優勝＝鈴木莉々香

男子優勝＝石井志周

■ 小学校高学年の部

女子優勝＝鈴木萌

男子優勝＝石川和、2位＝大内颯、3位＝直井碧郎

■ 中学・高校の部

女子優勝＝大島千明、2位＝山下紀子、3位＝藤井絵実梨

男子優勝＝白糠遼、2位＝大谷龍太郎

■ 大学・一般の部

女子優勝＝横谷香織

男子4位＝太田雅基

駅伝大会

第5回稲敷市スポーツ少年団駅伝大会が、2月14日江戸崎総合運動公園で行われました。

■ 駅伝男子A(5・6年)

優勝＝新利根エンゼルス1、準優勝＝あずまイーグルス1

■ 駅伝男子B(3・4年)

優勝＝江戸崎ドリーム1、準優勝＝新利根エンゼルス1

■ 駅伝女子A(5・6年)

優勝＝江戸崎ドリーム2、準優勝＝いなしきA・Iクラブ1

■ 駅伝女子B(3・4年)

優勝＝江戸崎ドリーム1、準優勝＝いなしきA・Iクラブ1

■ オープン男子(1・2年)

優勝＝中川順介(江戸崎小)、準優勝＝坪井遼太(柴崎小)

■ オープン女子(1・2年)

優勝＝寺田一花(太田小)、準優勝＝内田明日美(太田小)

- 稲敷市立図書館 tel.0299-79-3111、検索：opac.city.inashiki.lg.jp
- 江戸崎公民館図書室 tel.029-892-0305
- 新利根公民館図書室(改善センター内) tel.0297-87-2175
- 桜川公民館図書室 tel.029-894-2981

蔵書点検のため休館(全館)

ご迷惑をおかけしますが、ご協力をお願いします。

■ 図書館、新利根公民館図書室、桜川公民館図書室

6月7日(月)～18日(金)

■ 江戸崎公民館図書室

6月21日(月)～29日(火)

貸出し点数を増やします(全館)

ぜひご利用ください。

■ 図書館、新利根公民館図書室、桜川公民館図書室

■ 本：1人10冊まで

5月25日(火)～6月6日(日)

6月19日(土)、20日(日)

■ DVD、ビデオ、CD：1人6点まで

6月1日(火)～6月6日(日)

6月19日(土)、20日(日)

■ 江戸崎公民館図書室

■ 本：1人10冊まで

5月25日(火)～6月20日(日)

■ DVD、ビデオ、CD：1人6点まで

6月1日(火)～6月20日(日)

市立図書館

子ども映画会

■ ブタがいた教室 妻夫木聡×26人の子どもたち

▽日時：5月8日(土)、9日(日) 午後2時～(上映時間109分) ▽申込：当日
図書館カウンター ▽定員：70人

おはなし会

ボランティアの方が、紙芝居や大型絵本を読んでくれます。

▽日時：5月30日(日) 午前10時30分～11時

「古典を読む会」会員募集

古典文学をみんなと一緒に楽しみながら学んでみませんか？

▽日時：毎月第2土曜日 午後2時～
※初回のみ6月5日(土) ▽場所：図書館会議室 ▽申込：5月20日(木)までに図書館カウンターか電話で申し込みください。 ▽定員：20人

江戸崎公民館図書室

新着図書

「拝んでしあわせ奈良の仏像100」田中ひろみ、「カルテット！」鬼塚忠、「蝦蟇倉市事件1.2」秋月涼介、ほか

新利根公民館図書室

おはなし会

▽日時：5月8日(土) 午前10時30分～11時30分 ▽場所：新利根公民館 2階和室

図書カレンダー 5月

市立図書館休館日=■

日	月	火	水	木	金	土
						1
2	3	4	5	6	7	8
9	10	11	12	13	14	15
16	17	18	19	20	21	22
23	24	25	26	27	28	29
30	31					

江戸崎図書室

毎週月曜日、5月4日(火)～6日(木)、25日(火)休室

新利根・桜川図書室

毎週月曜日、5月4日(火)～6日(木)休室

■開館(室)時間：午前9時～午後5時 ※図書館は水曜日のみ午前11時～午後7時



新着図書(図書館)

「あすなる三三七拍子」重松清、「マドンナ・ヴェルデ」海堂尊、「女ともだち」角田光代・ほか、「鹿王丸、翔ぶ」岩井三四二
※写真左から

大須賀小の『生命体験の教育』 稲敷の自由教育

●市郷土資料調査委員・坂本弥太郎

大正の末期から昭和初期にかけて全国的な規模で自由主義教育が台頭しました。その背景には大正デモクラシーの大きな流れがあり、一方では明治以来の学校教育のマンネリズムがありました。茨城県教育界においても、新学校なく、実験もなく、教育活動の停滞にもかかわらず、これという新しい計画もなかったのです。このような県内情勢のなかで、世界の動向に関心を持ち、自由教育を推進しようとする積極的、進歩的な青年教師たちが起ち上がったなかで、その先駆的な新教育運動グループが「稲敷郡同好会」でした。

同好会の会長は金江津小高橋熙校長で、五校連合新教育研究会（金江津小、大須賀小、太田小、源清田小、大宮小）を結成し、他からの指示や束縛を受けない、自主的に教育の理論と実践を研究する体制をつくり上げました。会の合言葉は「生活を哲学する」デイルタイの生命一元主義の考えをベースにしています。

大須賀小（現あずま西小）の生命体験の教育は大正四年（一九二五）三月三二日、飯塚巳代次校長（三二歳）の赴任から進められ、三七歳の『生命体験の教育』（三八六頁、東京文芸書院）を著し、昭和八年（一九三三）三月、高浜小（現石岡市）に転勤されるまで続きました。

それでは、生命体験の教育とはどんな教育であったのか、その特色を簡条書に述べてみます。

まず、明治以来の学校のイメージとして、詰襟の服、口ひげ、厳めしい顔が黒板を背にして教壇の上で鞭をもち、一方的な講義をする教師を思っていたらと教育改革の行方を理解していただけたらと思います。

一、朝会学習

どこの学校の朝会も形式的、情性的に流れる場合が多かったことから脱皮して朝会を学習としてとらえませんでした。つまり、校風の作興ないし訓練統一の機会であり、全校学習による学校文化建設の好機と考えました。月、水、金の三日、全校朝会残り三日学級朝会でした。

二、独自体験学習

自己の意志によって目的を定め、方法を計画し、自分の力によって学習をすすめます。

三、協同相互学習

個性的な体験をとおして全体への学習に参与し、普遍的な文化創造のために貢献します。相互学習におけ

るディスカッション（討議）が特徴的でした。

四、低学年未分化学習

八人掛けの丸い形が特色でした。環境整理に重きをおき、児童が自由に、多様な遊びをとおして生活体験を深めます。

～おわりに～

大正一四年に治安維持法公布、昭和三年（一九二八）

に特高警察設置、昭和六年（一九三一）に満州事変、昭和八年に国際連盟脱退と日本は第二次世界大戦に突き進んでいく中で、自由主義教育は昭和一〇年（一九三五）ごろには滅びていきま

●歴史民俗資料館 ☎02
99・79・3211



△ 大須賀小の玄関に掲げた額

俳句

本堂の瓦ひかれば風ひかる
道祖神祀る四辻や春ひとり
土黒く下萌初めし日和かな
石かげに未だ青衣の露の臺
初音聞く今日はいい事ある予感
春の闇舌いちまいでけりがつく
トランプット引継ぎて春中学生
下萌の主なき庭の生き生きと
たまさかの常磐線や崖の梅
友もなし妻なし娘なし春を待つ
離陸機の尾翼の赤き鳥曇
また咲ける父の形見の枝垂梅
花散るやゆきかた知れぬ友ひとり
せせらぎの水の迅さや春光る
俯瞰せし上総の棚田麗らかに
昼の月のせて河津の紅ざくら
辛夷咲く傍に番犬ゆつたりと
畑打つて馬鈴薯植えて晴々す
全山の芯となりたる初桜
たどりつくわが庭灯り落椿
参拝の人の少なき花の冷え
風神は気分屋彼岸大荒れに
ゆつくりと登る石段花御堂

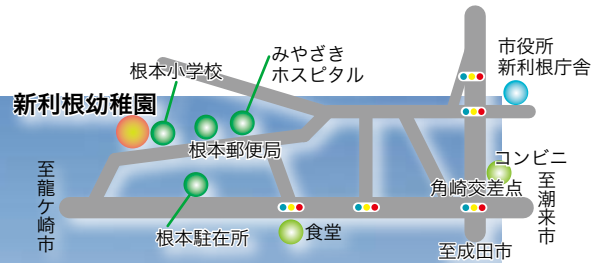
坂本美園(戸張)
増田みきお(羽賀)
川崎典雄(鳩崎)
中條やい子(大宿)
山口須美子(上君山)
青木啓泰(本宿)
矢口由里子(西町)
宮本芳子(切通)
山本授子(大塚)
岡澤一步(羽賀)
岡村敏子(新山)
酒井重雄(小羽賀)
青木富喜代(月出里)
溝口民城(高田)
細川悦子(荒宿)
小林寿恵王(田宿)
松田敬子(岡飯出)
根本ナカ(神宮寺)
高柳幸子(古渡)
松田雪江(須賀津)
埜口信子(阿波)
大久保晴代(古渡)
飯嶋伊津子(阿波)

短歌

春耕の畑に朝光満ち溢れ息吹の如く湯気立ちのぼる
あたたかき春陽あびつつ庭草を引けば沈丁花の花の匂い来
アンパンマンからスーパーマンに変わりたる曾孫らの靴にも成長を見る
肥りたい瘦せたい願ひ様ざまに受診待つ間の老女らはしやぐ
強風に庭の水仙みな倒れ花むらしるく匂いたちおり
嘯み合わぬ政治討論もどかしくわからぬ意見テレビを消しぬ
職退きし夫が助つ人畑仕事たちまちにして馬鈴薯植える
急発進左へ右へ元気よく孫守りの祖母追いつつ笑う
北帰行せねばならぬと真鶴はV字飛行の先頭の強き
あたたかき光を背なに受け止めて馬鈴薯植える嫁と二人で
新入生朝の明るき挨拶に吾も笑顔で大きく答う
やわらかき陽ざしの中に福寿草光りの如く群れて咲きおり
山頂に今し満開一本の河津桜の孤高を仰ぐ
「如月紋り」などと名付けてほくそ笑む実生の椿に変わり花咲く
傾ける去年のベンチが除かれて公園なりし面影失せぬ
整へし庭に結ひたる藤棚に亡夫の座おきて花を待つ日々
一日のみだれごころを洗うごと大寒近き夕映えの空
ふさぎ日の吾子と重なるお雛さま飾りて春を招きいれたり
鳴き損ねて鶯の声も漫ろなるやぶのあわいをわたりゆきつつ
老いの血を沸かせて炬燵に観戦せしバンクーバー五輪も終幕となる
予科練の合格記念にと植えられし梧桐は廃家に幹太く立つ
ようやくに冬眠からさめし青蛙今日日だまりにじつと動かず
ポケットの多き鞆につめしもの何度もたしかめ病院に着く

雨宮美世志(高田)
内田君代(沼田)
坂本緑(鳩崎)
根本富貴子(田宿)
野沢とよ(羽賀)
松本静子(西町)
山口須美子(上君山)
山本彰治(高田)
財部陸美(光葉)
永長小夜(古渡)
吉原きの多(浮島)
篠田すい(下太田)
川村とみ(堀川)
宮淵敏江(下太田)
吉田テル(伊佐津)
福田雅子(上根本)
諸岡静江(伊佐部)
根本邦子(押砂)
諸岡ふじ枝(結佐)
板橋道子(福田)
小泉實(福田)
平山栄子(八筋川)
黒田定子(下須田)





学び舎・いん・稲敷 no.22 新利根幼稚園 児童数：89人（4月1日現在）

地域・家庭・園の連携を大切に

本園では、「豊かな心をはぐくみ、たくましく生きる力を育てるための基礎を培う」の目標のもと、次の2つの課題を重視して取り組んでいます。

1つ目は、89人の子ども達が、毎日明るく、楽しく登園できるよう取り組んでいることです。園が子ども達にとって魅力のあるものとなるように、子ども達が遊びを楽しむ中で友達の話を知りたい、分かってほしいという気持ちをもてるよう援助しています。その中で異年齢とのかかわりを大切に活動

で人間関係を深めています。

また、地域の方や保護者の方の協力を得て、さつまいもやじゃがいも栽培などの豊富な体験活動をしています。

運動会には、新利根地域の伝統である和太鼓を5歳児が披露しています。今後も地域の伝統を大切にする心を、保護者の方と共に子ども達に育てていきたいと考えています。

2つ目は、幼稚園と小学校との学びの連続性を大切にするために全職員で努力しております。幼小合同の行事な

どに参加し、子ども達は小学生から多くの刺激を受け、園行事への取り組みも意欲的になりました。今後も充実した交流活動を行っていく予定です。



ご意見を！ 市民のみ
なさんのご意見、ご提案
案を今後の編集に反映
していきたいと思いま
す。秘書広聴課まで

編集後記 ▽今年の桜は少し遅めの開花。入学式などの取材へ向かう途中のあちこちで、きれいに咲いているたくさんの桜にびっくり。「やっぱり日本の花は桜だな」と改めて感じました。
(i) ▽4月下旬から5月上旬は田植えの時期。やはり、稲敷は田んぼが緑色になると、景色が一層よくなります。はやく緑色に溢れた稲敷の景色を見たいものです。(栗)



広報稲敷 5月号 発行日：平成22年4月23日

発行：稲敷市／編集：稲敷市市長公室秘書広聴課／〒300-0595茨城県稲敷市江戸崎甲3277番地1
tel.029-892-2000(内線2400) fax.029-892-0906／稲敷市 <http://www.city.inashiki.lg.jp/>



モバイル版HP