



**主な内容** p2-3 参議院議員通常選挙 p4 地球温暖化を防ぐには？  
p5 男女共同参画 p6-7 後期高齢者医療制度 p8 花火大会のご協力  
者を募集 p9 春の叙勲・褒章 p13 市職員募集 など

**表紙** 稲敷市の特産品を浅草六区  
ブロードウェイでPR。(関連記事  
p23)

# 7月11日(日)は参議院議員通常選挙の投票日です

任期満了(平成22年7月25日)に伴う、参議院議員通常選挙が次の日程で行われます。この選挙は、私達の代表として国政を担う人を選ぶ大切な選挙です。

忘れずに投票しましょう。

●稲敷市選挙管理委員会(江戸崎庁舎 総務課内)

☎029-892-2000(内線2209)



## ■公示日 6月24日(木)

※市内2・3か所のポスター掲示場に、茨城県選挙区選出議員選挙の候補者ポスターの掲示が始まります。

## ■投票日 7月11日(日) 午前7時から午後8時まで

※投票所入場券が届いていましたら持参してください。

## ■投票できる人 日本国籍を有する平成22年7月12日までに生まれた方で、平成22年3月23日までに稲敷市の住民基本台帳に登録され、引き続き稲敷市に住所を有する方です。(ただし、欠格事項に該当しない方)

なお、稲敷市から転出された方で、稲敷市の選挙人名簿に登録されている方は稲敷市で投票できます。(転入先の市町村の選挙人名簿に登録されている場合は転入先で投票)

## ■投票所

投票は市内27か所の投票所で行います。投票所入場券を郵送いたしますので、投票所をご確認のうえお

でかけください。

※6月1日以降に市内転居をされた方は、転居前の住所地の投票所で投票することになりますので、ご注意ください。

## ■投票所入場券 今回の選挙から投票所入場券が圧着式のはがきに変わります。(左ページの見本をご覧ください)

はがきを開くと世帯4人まで連記されており、切り離して必ず本人が投票所に持参してください。(5人以上の場合ははがきが2枚になります)

入場券が届かない場合や、紛失した場合は投票所受付に申し出てください。この場合、運転免許証や保険証をお持ちいただければスムーズに投票できます。

## ■投票方法

茨城県選挙区選出議員選挙と比例代表選出議員選挙の2種類がございます。茨城県選挙区選出議員選挙(黄色の投票用紙)には候補者名を、比例

代表選出議員選挙(白色の投票用紙)には参議院名簿登録者の氏名、または政党等の名称もしくは略称を、それぞれの投票用紙に書いて投票してください。

## ■代理投票

身体の故障や字が書けないなどの理由で、投票用紙に自書できない方は、投票所の係員による代理投票をすることもできます。

## ■期日前投票

投票日当日(7月11日)に仕事や旅行などで投票所にいけない方、また、疾病、負傷、障害などのため歩行が困難な方などは期日前投票をご利用ください。各期日前投票所には、車いすを常備しております。

◎期間 6月25日(金)から7月10日(土)までの毎日  
◎時間 午前8時30分から午後8時まで

◎場所 稲敷市役所江戸崎庁舎、新利根庁舎、桜川庁舎、東庁舎

※仕事先、旅行先などの滞在地での不在者投票や、指定病院・指定老人ホームなどの施

設における不在者投票もあります。また、「身体障害者手帳」「戦傷病者手帳」「介護保険の被保険者証」の交付を受けている方で、障害の程度などが一定の要件を満たしている方は、自宅や郵便等による不在者投票をすることが出来ます。(詳しくは広報稲敷6月号をご覧ください)

## ■選挙公報

候補者や政党の政見などを掲載した選挙公報が発行されます。新聞折込で各家庭に配布いたしますが、市役所各庁舎をはじめ、市の出先機関などでも配布いたしますのでご利用ください。

## ■開票などについて

◎日時 7月11日(日)午後9時から(即日開票)  
◎場所 稲敷市江戸崎体育館

※投票速報を市ホームページ([www.city.inashiki.lg.jp](http://www.city.inashiki.lg.jp))でお知らせする予定です。



# 忘れないで、あなたの一票！

公示日 6月24日

## 投票日 7月11日(日)

期日前投票：6月25日(金)から7月10日(土)までの毎日

▼投票所入場券が圧着式のはがきに変わります！

郵便はがき

料金後納郵便

選挙事務

**見本**

様方様

参議院議員通常選挙投票所入場券在中

〒300-0595  
茨城県稲敷市江戸崎甲3277番地1  
稲敷市選挙管理委員会  
(電話) 029(892)2000(代) (内線) 2209

※この葉書の内面は、あなたの世帯の選挙人の投票所入場券になっていますので、裏面をはがしてください。

**裏面をはがしてください。**

第22回 参議院議員通常選挙投票所入場券 稲敷市選挙管理委員会				
投票日	7月11日(日)			
投票時間	午前7時～午後8時			
投票区名	頁	整理No	名簿対照	性別
氏名				
投票所名				
到着No				

(切りはなして各自お持ちください)

第22回 参議院議員通常選挙投票所入場券 稲敷市選挙管理委員会				
投票日	7月11日(日)			
投票時間	午前7時～午後8時			
投票区名	頁	整理No	名簿対照	性別
氏名				
投票所名				
到着No				

※はがすように開封すると内側が投票所入場券になっています。  
濡れている場合は、よく乾かしてからはがしてください。

### 稲敷市投票所一覧(市内27か所)

#### 江戸崎地区

江戸崎投票所 稲敷市役所江戸崎庁舎

江戸崎西投票所 江戸崎保健センター

君賀投票所 稲敷市シルバー人材センター(旧君賀コミセン)

沼里投票所 沼里コミュニティセンター

鳩崎投票所 鳩崎コミュニティセンター

高田投票所 高田コミュニティセンター

#### 新利根地区

根本投票所 根本共同利用施設

柴崎投票所 新利根農村環境改善センター

九軒投票所 九軒共同利用施設

伊佐津投票所 新利根総合運動公園体育館

太田投票所 いこいのプラザ

#### 桜川地区

浮島投票所 浮島小学校

飯出投票所 古渡小学校

古渡投票所 桜川幼稚園

阿波投票所 阿波小学校

須賀津投票所 稲敷市役所桜川庁舎

#### 東地区

橋向投票所 第1区田園都市センター

曲淵投票所 あずま南小学校

結佐投票所 稲敷市役所東庁舎

西代投票所 西代農村集落センター

本新投票所 新東小学校

上須田投票所 上須田農村集落センター

阿波崎投票所 阿波崎集落センター

伊佐部投票所 伊佐部田園都市センター

幸田投票所 幸田農村集落センター

福田投票所 あずま西小学校

町田投票所 町田農村集落センター

#### 期日前投票所

稲敷市役所江戸崎庁舎、新利根庁舎、桜川庁舎、東庁舎

# 地球温暖化を防ぐには？

## エコライフで二酸化炭素の排出量を減らそう！

地球温暖化を防ぐため、わたし達一人ひとりの生活で電気、ガス、ガソリンなどの省エネに努め、二酸化炭素の排出量を減らしましょう。

● 稲敷市生活環境課環境係（桜川庁舎）

☎ 029-892-2000（内線 4405）



### 地球温暖化とは？

地球温暖化とは、地球全体で気温が高くなっていく現象です。

空気中の二酸化炭素などの「温室効果ガス」の排出量と吸収量のバランスが崩れ、「温室効果ガス」の濃度が高くなると、地球に熱がこもりやすくなり、地球温暖化が進行してしまいます。地球温暖化により、海水面の上昇による土地の喪失・豪雨・干ばつ・砂漠化の進行・生態系への影響・農業生産や水質源への影響・マラリアなどの熱帯性の感染症発生数増加など、様々な問題が発生するのではないかと心配されています。

### みんなで取り組もう STOP! 地球温暖化

地球温暖化を防ぐには、「温室効果ガス」の排出量を削減していく必要があります。一人ひとりが家庭や職場でできることから、地球温暖化防止につながる行動を実践していきましょう。

### エアコン 室温は夏は28度、冬は20度に

#### ■夏の冷房

年間で電気30.24kw/hの省エネ 約670円の節約

原油換算：7.62L CO<sup>2</sup>削減量：11.3kg

※外気温31度、設定温度を27度から28度にした場合

#### ■冬の暖房

年間で電気53.08kw/hの省エネ 約1,170円の節約

原油換算：13.38L CO<sup>2</sup>削減量：19.8kg

※外気温6度、設定温度を21度から20度にした場合

### 自動車 エコドライブ、燃費とマナーを考えて

#### ■加減速の少ない運転

年間でガソリン29.09Lの省エネ 約2,170円の節約

原油換算：26.16L CO<sup>2</sup>削減量：68.0kg

#### ■アイドリングストップ

年間でガソリン17.33Lの省エネ 約2,080円の節約

原油換算：15.48L CO<sup>2</sup>削減量：40.2kg

※30kmごとに4分間の割合で行った時

### 照明器具 省エネ型に替え、点灯時間を短く

#### ■電球型蛍光灯ランプに切り替える

年間で電気84.00kw/hの省エネ 約1,850円の節約

原油換算：21.17L CO<sup>2</sup>削減量：31.3kg

※54wの白熱球から12wの電球型蛍光灯にした場合

### 電子レンジ 下ごしらえにどんどん利用

#### ■野菜（ブロッコリー、かぼちゃ）

▶ ガスコンロ 年間でガス9.10m<sup>3</sup> 約1,430円

▶ 電子レンジ 年間で電気15.13kw/h 約330円

原油換算：6.74L CO<sup>2</sup>削減量：15.1kg

※野菜は100g。ガスは1Lの水（27℃）でゆでる場合

### 今年は「緑のカーテン」づくりにトライ！

緑のカーテンとは、ゴーヤ、アサガオ、風船かずら、へちまなどのつる性の植物を窓の外に這わせて、夏の日差しを和らげ、室温の上昇を抑える自然のカーテンのことです。

日差しが和らぐとともに、葉の蒸散作用により涼しい風が流れ込み、室内温度の上昇を約2～3度抑えて省エネを図ることができます。



## 男女共同参画社会を目指して

男女共同参画とは、女性にとっても男性にとっても幸せな社会をつくっていくことです。

男性も女性も心を合わせ協力し合い、美しいハーモニーを奏でながらともに歩いていきましょう。

●稲敷市秘書広聴課女性行政係（江戸崎庁舎）

☎ 029-892-2000（内線 2401）

FAX 029-893-0388



稲敷市では男女共同参画に対して「蒼風の会」のメンバーが積極的に取り組んでいます。メンバーの方からご意見をいただき今まで掲載してきました。今回がいよいよ最終回です。

### ❑ 老いを生きる③

（6月号のつづき）

森勝法

#### 「時間の選択」

この世の中で何が一番貴重かと考えてみると、それは物でもお金でもなく時間である。時間だけは貧乏人も金持ちも、また年寄りや若者の区別はなく、皆平等に1日24時間しかない。シンガーソングライターである小椋佳氏の曲に、「シクラメンのかほり」という歌がある。その一節に、  
 ……疲れを知らない子どものように、時が二人を追い越して行く。呼び戻すことが出来るなら、僕は何を惜しむだろう…とあるが、時間の特性と尊さをよく表現し

ていると思う。その大切な時間を日ごな1日大自然の中でいい空気を吸い、釣りを楽しんだり、野菜作りに汗を流したり、読書三昧をすることも良いと思う。「そんなに遊んでいないで、少しは働いたらどうか」「働いたらどうなる」「そしたら私みたいに金が沢山出来て、バカンスでこういう所に来て釣りをすることができる」「それなら俺は遠の昔からやっている」と、このジョークをジョークでなくせるのが年寄りである。一日中時間に追われ、バタバタ走り回りながら結果として自分らしいことは何一つとしてしていないことに気付いた時の空しさ。この空しさから開放されて自分なりの自分の時間を自由に使いこなせる者は現代の王者であり黄金の世代（ゴールデン・ゼネレーション）といっている。「小人閑居して不善を為す」などは論外の話である。

### 女と男 いなしき蒼風の会 活動紹介

稲敷の地に男女共同参画のさわやかな蒼い風が吹き渡ることを願い、平成19年9月に設立されました。男女が支えあい、誰もが自分らしく輝いて生きられる社会の実現という大きな目標に向かって活動を行っています。

具体的な活動内容は、男女共同参画についての学習や研究、実践活動、市が実施する事業への協力などです。

一緒に活動できる方を随時募集していますので、参加してみたい方は、市役所秘書広聴課へお問い合わせください。

事も結構な事ではあるが、その何分の一かを人様のお役に立つ事に使う事は、この上もなく価値的であり幸せなことである。こんな事を書く、自分は何もしないが他人様の批判ばかりしている評論屋は「何を綺麗事を言っているんだ」と嘲笑うであろうが、こんな連中を含めて世のため人のために何も貢献しない日本人を嘆いて、建築家の安藤忠雄氏は、新聞に次のような話を書いていく。「大切なものは、一人一人の心の中に育むという気持ち、命持つものに対する愛情が、芽生

えていくような社会環境をつくることです。そういう話をすると、中には簡単に「感動」してくれる人もいますが「感動」はしても「行動」はしないのが日本人の常です」と。  
 水戸黄門のように自ら動き、多くの人と触れ合うことの出来る「隠居暮らし」は、まさに年寄りならではの真骨頂である。年寄りこそ、この「三つの選択」を実行し若者に手本を示すべきであり、その年寄りの値打ち、魅力を発揮した時、日本は新たな活力と進展を取り戻すのではないだろうか。



# 保険料の確定と保険証の更新

## 保険料が確定します

今年度の後期高齢者医療の保険料が、前年の所得確定により7月に確定します。普通徴収の方は、7月中に納入通知書が送られますので、納期までに納めていただくようお願いいたします。

### 普通徴収の納期

後期高齢者医療制度では、普通徴収の場合、所得確定以降の7月を第1期として、毎月末（休日の場合は翌月初日）の全8期で納めていただきます。

※10月から特別徴収に切り替わる場合もあります。

### 普通徴収（現金払い）

通知時期 7月中旬  
様式Ⅱブック式（全8期分）  
納め方Ⅱ納付書ごとに納期と金額が記載されています。取扱機関にて現金で納めてください。

### 普通徴収（口座振替）

通知時期 7月中旬

様式Ⅱブック式（全8期分）  
納め方Ⅱ納期（引き落としされる日）と金額をご確認ください。なお、現金払いと同じ様式ですが、納付書は使えないようになっています。※指定した口座の残高不足にご注意ください。

### 特別徴収（年金天引き）

通知時期 8月上旬

様式Ⅱ圧着式封筒

納め方Ⅱ手続きは不要です。

## 保険証・減額認定証が更新されます

所得による区分見直しのため、現在の「後期高齢者医療被保険者証」および「後期高齢者医療限度額適用・標準負担額減額認定証（以下、減額認定証）」は7月31日までは、新しい保険証を送付しますので、8月になったら古い保険証は処分してください。また、新しい保険証は今までとは異なり、うす緑色ですのでご注意ください。

ださい。

### 簡易書留郵便で送付

保険証は簡易書留郵便で個人ごとに7月下旬に送付します。受け取りには受領印かサインをしていただくこととなります。

### 減額認定証の申請

申請により減額認定証の交付を受けている方が引き続き該当する場合のみ、申請の省略ができるようになりました。被保険者証に同封

されますのでご確認ください。なお、未申請の該当者には申請書を送付しますので、お近くの庁舎で手続きしてください。

保険料は被保険者全員にかかります。昨年度分についても、再度納め忘れがないかご確認ください。

後期高齢者医療被保険者証	
有効期限 平成23年 7月31日	
被保険者番号	00000001
住所	水戸市赤塚1-1 (ミオス1F)
氏名	後期 太郎 男
生年月日	昭和 5年 5月 5日
資格取得年月日	平成20年 4月 1日
発効期日	平成20年 4月 1日
交付年月日	平成22年 8月 1日
一部負担金の割合	1割
保険者番号並びに保険者の名称及び印	39082011 茨城県後期高齢者医療広域連合 印

△新しい保険証の見本

# 後期高齢者医療制度

後期高齢者医療保険料で普通徴収（現金払い）の方には、7月に納入通知書が届きますので、期限までに納付をお願いします。

また、保険証・減額認定証が更新されます。新しい保険証を送付しますので、8月になりましたら、古い保険証を処分してください。

● 稲敷市保険課後期高齢者医療係（桜川庁舎）

tel.029-892-2000（内線 4600）



## 保険料の決め方

後期高齢者医療制度では、被保険者全員に保険料を納めていただきます。金額は個々の所得により決まりますが、保険料を決める基準（保険料率）については、茨城県の広域連合内で統一されています。

## 保険料を決める基準

被保険者全員が等しく負担する「均等割額」と、被保険者の所得に応じて負担する「所得割額」の合計です。ただし、上限（賦課限度額）は50万円です。（表1）

## 保険料軽減措置

所得などにより、保険料が軽減される場合があります。保険料額決定通知書に軽減額などが記載されていますので、ご確認ください。

### ○ 所得が低い人

① 被保険者と世帯主の所得水準によって、均等割額が軽減されます。（表2）

② 所得割額を負担する人のうち、基礎控除後の総所得金額等が58万円以下の場合、所得割額の5割が軽減されます。

### ○ 会社の健保などの扶養に入っていた人

後期高齢者医療制度加入前に、被用者保険（※）の被扶養者だった場合は、所得割額がからず、均等割額が9割軽減されます。

※民間企業や国・地方自治体・私立学校に雇われている人を対象とする医療保険

表1 保険料を決める基準

均等割額	37,462円	+	所得割額	7.6%	=	保険料
------	---------	---	------	------	---	-----

表2 均等割額の軽減措置

割合	被保険者および世帯主の総所得金額等	軽減後の均等割額
9割軽減	「基礎控除額(33万円)を超えない世帯で、被保険者全員が年金収入80万円以下」の世帯(その他収入がない場合)	3,746円
8.5割軽減	「基礎控除額(33万円)」を超えない世帯	5,619円
5割軽減	「基礎控除額(33万円) + 24.5万円×世帯の被保険者数(被保険者である世帯主は除く)」を超えない世帯	18,731円
2割軽減	「基礎控除額(33万円) + 35万円×世帯の被保険者数」を超えない世帯	29,969円



## スターマインを打ち上げよう！ 花火大会のご協力者を募集します

いなしき夏まつり実行委員会では、8月21日(土)に開催する「2010いなしき夏まつり花火大会」のメッセージ花火、プログラム広告主、花火賛助金を募集します。盛大な花火大会になりますよう、多くの方々のご協力をお願いします。

### ■メッセージ花火

花火を打ち上げる時に、会場でメッセージを読みあげます。あなたの願いをこめて夜空に打ち上げてみませんか？  
▽申込方法：所定の用紙にメッセージ(20文字以内)と

### メッセージ花火料金

6号玉：1万円  
尺玉：5万円  
スターマイン：10万円から

料金を添えて商工観光課(東庁舎)までお申し込みください ※先着10人

### ■プログラム広告主

花火大会プログラムに広告欄を用意しました。掲載か所によって価格が変動しますので、詳細は商工観光課へお問い合わせください。

### ※先着順

### ■花火賛助金

花火大会は、市民の皆様と企業の賛助金で開催いたします。

賛助額4口以上(1口5000円)の方には、さじき席をご用意します。多くの方のご協力をお願いします。  
▽申込方法：7月12日(月)までに商工観光課(東庁舎)、商工会(本所・各支所)へお申し込みください。

●いなしき夏まつり実行委員会事務局(東庁舎商工観光課内) ☎029-892-2000(内線5209)



## 国勢調査を行います 9月下旬から調査開始

10月1日に、全国いっせいに国勢調査を行います。

この調査は、大正9年からおおむね5年ごとに行われており、今回で19回目になります。

平成22年国勢調査は、我が国が本格的な人口減少社会となつて実施する最初の国勢調査で、日本の未来を考えるために欠くことので

きない最新の人口・世帯の実態を明らかにする重要な調査です。

調査結果は、児童福祉、高齢者の介護・医療、若者の雇用対策、地域の活性化など、私達の暮らしの様々な分野で役立てられる基礎データになります。

9月下旬頃から、調査員が各世帯を訪問して調査票を配布しますので、皆様のご協力をお願いします。

●稲敷市企画課統計係(桜川庁舎) ☎029-892-2000(内線430)

### 稲敷市の人口

年	人口
昭和30年	47,452人
昭和40年	42,667人
昭和50年	41,418人
昭和60年	44,454人
平成7年	51,652人
平成17年	49,689人



### エンジェルフォトギャラリー

3か月～1歳までの赤ちゃんを無料で撮影します。毎月2名の赤ちゃんが、広報稲敷デビュー♡  
応募→撮影→抽選→掲載の流れです。(応募された方はもちろん撮影いたします。)  
応募は住所、お名前、お電話番号、赤ちゃんのお名前を杉本写真館までお知らせください。撮影は平日です。\*予約優先

- \*七五三衣装無料♡(スタジオパック)
- \*七五三撮影50%OFF
- \*成人式レンタル振り袖 無料予約受付中♡



杉本写真館 www.pyd-sugimoto.com  
Tel: 029-892-2955 Open: am9:00～pm7:00 火曜日定休  
〒300-0504 茨城県稲敷市江戸崎甲3139(常陽銀行斜め前)





春の叙勲と褒章  
稲敷市から5人が受賞

平成22年の春の叙勲と褒章の受章者が発表されました。稲敷市からは5人の皆さんが受章されました。

根本氏が5月10日に、稲垣・菊池両氏が5月12日に、稲箸・黒田両氏が5月14日に、それぞれ宮中に参内して天皇陛下に拝謁されました。  
おめでとうございます。

瑞宝双光章

根本新一氏（柏木）

昭和30年より永きにわたり、桜川村消防団員、団長として、また市合併後も桜川地区団長として消防業務に精励し、消防の発展に貢献してきたことが受章理由です。



瑞宝単光章

稲垣育司氏（伊佐津）

18歳で入隊後、約36年間にわたり自衛官（陸上自衛隊）として勤め、広く日本の防衛に努められたことが受章理由です。



瑞宝単光章

菊池英太郎氏（月出里）

18歳で入隊後、約36年間にわたり自衛官として、関東を中心に勤務し、広く日本



の防衛に努められたことが受章理由です。

藍綬褒章

稲箸誠一氏（椎塚）

昭和29年より統計調査員として勤め、農林業センサスを始め、数多くの統計調査に長年尽力され、その功績が顕著と認められたこと



藍綬褒章

黒田雅保氏（結佐）

昭和63年から今年5月までの23年間にわたり保護司として勤め、地区副会長や稲敷市会長としてご尽力いただいたことが、受章理由です。



振り込め詐欺にご注意  
まずは警察にお電話を

■ 撃退のためのポイント

- ① オレオレ詐欺  
「電話番号が変わった」という電話に注意
- ② 架空請求詐欺  
契約した覚えのない請求は

無視してまず相談

③ 融資保証金詐欺

お金を借りるのに「先に保証金を払え」は詐欺

● 稲敷警察署生活安全課

☎ 029・893・011

0

～今月のおすすめ～

江戸崎かぼちゃ、稲敷ブルーベリー、浮島とうもろこし、すいか、グリーンメロン



（いちじくは間もなく出荷予定です）

新鮮野菜市場

稲敷直売所

【営業時間】 午前9時30分～午後6時30分  
ただし土日祝日は午後6時まで  
【定休日】 毎月第2火曜日  
〒300-1412 稲敷市柴崎9188番地  
TEL. 0297-87-7777





## 消費生活センター 貸金業法が変わりました

改正貸金業法が、6月18日  
で完全施行になりました。

この法律は、銀行や信用  
金庫などの融資について規  
制するものではありません。

消費者金融やクレジットカ  
ードのキャッシングで金銭  
の借り入れをするときに適  
用されます。以前と何が違  
ってくるのか説明します。

なお、借金の返済でお困  
りの方の相談は、消費生活  
センターでお受けしており  
ます。

### ■総量規制

返済能力の審査が厳しくな  
り、年収の3分の1以上の  
借り入れができなくなりま  
す。すでに3分の1を超え  
た借り入れがある方につい  
ては、返済は今まで通りで  
すが、新たな借り入れはで  
きません。一社から50万円  
以上、他社と合わせて10  
0万円以上借り入れる場  
合は収入を証明する書類が

必要になります。事業者は  
貸付をするに当たって、利  
用者の収入や他社からの借  
り入れ状況をチェックしま  
す。

専業主婦の場合は、配偶  
者の収入証明と同意が必要  
になります。

### ■金利規制

金利は上限20%となり、そ  
れを超えると事業者は罰せ  
られます。今までは出資法  
の上限金利29.2%を越え  
なければ罰則はありません  
でした。

その他、違法な取立てや  
闇金融に対する取り締まり  
が厳しくなっています。

●稲敷市消費生活センター  
(東庁舎内) ☎0299・  
78・3115

▽相談日時：月、水、金曜  
日(祝日を除く) 午前9時  
30分～午後4時30分

●消費者ホットライン ☎  
0570・064・370



## スズメバチの巣の無料駆除 駆除はお早めに

市では、スズメバチの巣に  
限り業者に委託し、駆除を  
行っています。初期段階で  
の駆除は比較的容易に出来  
ますので、定期的に家の周  
り(軒下など)の確認をお願  
いします。初期段階での巣  
の形は、とっくり状の形(写  
真右)をしています。

### ■注意事項

- ① 巣の確認が出来ないもの、スズメバチ以外の巣については駆除しません。
- ② 巣を見つけたり、探したりする業務はしません。
- ③ ハチが部屋などで飛んでいる、数匹いるというだけでは対応できません。
- ④ 危険で特殊な場所は、一部自己負担が伴います。例

※市のセンターの休日にご  
利用の場合は県のセンター  
や国民生活センターにつな  
がります。



▽初期段階の巣

として、高所、エアコン室  
外機内、大工さんの仕事  
が必要な場所。  
⑤ 居住性(店舗併用)住宅に  
限ります。

●稲敷市生活環境課(桜川  
庁舎) ☎0299・892  
・2000(内線4405)

茨城県  
指定講座

## ホームヘルパー2級講座受講生募集

新規開講決定! ご要望多数により稲敷校 7月22日(金)スタート!!

◎スクーリング日程【7月コース】 7/22(木)・26(月)・29(木)・8/5(木)・9(月)・19(木)・23(月)

スクーリング会場  
稲敷市江戸崎福祉センター  
(江戸崎甲1992)

※実習場所は稲敷市近郊施設  
★無料駐車場完備!!

最短2か月で修了

- ◆7日間のスクーリング
  - ◆9回のレポート提出
  - ◆約5日間の現場実習
- 以上で修了!

45,700円

別添テキスト代6,800円  
実習費5,500円(税込・分割可)  
★修了後に修了証書と携帯用の修了証明  
書が交付されます

受講料

受講料の割引制度

最大で8,000円もおトクな  
割引制度あり!  
(紹介割引、子育てママ割引など)  
※詳細はお問い合わせください



トータルメディケアグループ テンダーケアジャパン  
テンダー福祉学院

水戸本社/水戸市青柳町 4262-2  
http://www.tendercare.jp

資料請求のみもOK!  
まずはお気軽にお電話を!

TEL 029-302-3339  
※日曜・祝日のお問い合わせも承ります





納付が困難な人の届出  
国民年金保険料の免除制度

経済的に保険料を納めるのが困難な人などのために、免除制度があります。

また、30歳未満の人や学生も、納付が猶予となる制度があります。

■ 免除制度

免除制度Ⅱ納付が困難な人

免除制度には、該当する人が届け出ることによって免除となる「法定免除」と、申請して認められれば免除となる「申請免除」の2種類があります。

申請免除は、所得に応じて保険料の全額または一部(4分の1、半額、4分の3)が免除となります。

■ 若年者納付猶予制度Ⅱ  
30歳未満の人

同居している世帯主の所得にかかわらず、本人と配偶者の所得が一定以下の20歳以上30歳未満の人は、申請により保険料の納付を後払

いことができます。

■ 学生納付特例制度Ⅱ  
学生の人

本人の所得が一定以下の学生は、申請により在学期間中の保険料を後払にできます。

■ 申請について

原則として毎年申請が必要ですが、全額免除と若年者納付猶予については、申請時に「継続申請」を希望すると、翌年からは本人の申請手続きが不要になります。

■ 所得は正しく申告を  
免除、猶予、特例を承認する

には、前年の所得などが基準となります。所得は正しく申告しましょう。

■ 免除・猶予・特例は、  
未納より有利です

免除、猶予、特例のすべての期間が、年金を受給するための資格期間に反映されます。また、老齢基礎年金を算出する際に、免除期



星空観望会を開催します  
夏の星空を観測してみましよう

市内在住の親子、また市内に勤める保護者の方と一緒に参加できる方なら誰でも参加できますので、資料館へお申し込みください。  
▽日時：7月16日(金) 午

間は減額があるものの、計算に入れることができます。

10年以内なら、後から納めて(追納)、老齢基礎年金を満額に近づけることができます。ただし、当時の保険料に一定の加算が行われます。

保険料を納めないままにしておく「未納」の場合、これらのメリットがありません。納付が困難なときはご相談ください。

● 土浦年金事務所 ☎029-824-7121  
● 稲敷市保険課年金係 ☎029-892-2000  
(内線4613)



後7時～9時 ▽会場：桜川中学校 天体観測施設(天体ドーム) ▽内容：月、土星など ▽講師：桜川天文愛好会の先生方 ▽定員：30人程度 ▽その他：上履きをご用意のうえ、ご参加ください。なお、天候不良などの場合は17日(土)に変更になります。

● 稲敷市立歴史民俗資料館 ☎0299-79-321

**サマージャンボ 3億円** 1等・前後賞合わせて **1,000万サマー** 新登場!!

● 1等……1,000万円×600本

● 1等…2億円  
● 前後賞…各5千万円

● この宝くじの収益金は市町村の明るく住みよいまちづくりに使われます。  
● 宝くじは、ぜひ茨城県内でご購入願います。

同時発売

発売期間／平成22年7月7日(水)～7月30日(金)まで  
抽せん日／平成22年8月10日(火)

宝くじに関するお問合せ／03-3535-9033[みずほ銀行] 財団法人 茨城県市町村振興協会

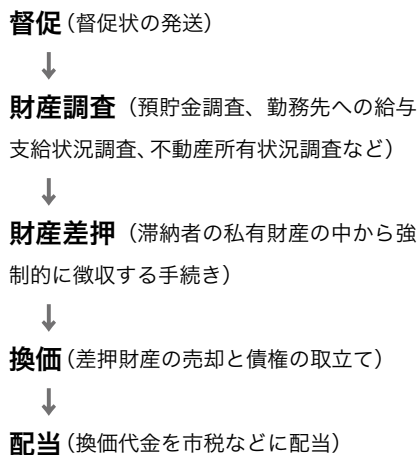




## 税金を納め忘れていませんか？ 滞納処分を実施しています

稲敷市では、市税(固定資産税・市県民税・軽自動車税・国民健康保険税)の滞納者に対して、厳しい滞納処分をしています。

### 税金を納め忘れると



私達が安心して生活していくためには、たくさんの資金が必要です。その主要な財源は私達の税金によってまかなわれています。必ず納期限内に納めましょう。なお、納め忘れないよう安全で確実な口座振替をお奨めします。また、やむを得ない理由で一時的に税金の納付が困難な方は、納税

課まで早めにご連絡をいただき、納税の計画をご相談ください。

●稲敷市納税課(桜川庁舎)  
☎029・892・2000  
(内線4508)

### 差押実施状況

差押財産	21年度 件数	20年度 件数	比較
預金	191	167	24
不動産	37	62	-25
生命保険	17	23	-6
債権	70	46	24
給与など	9	5	4
出資金	6	1	5
過払い金	7	0	7
自動車登録	3	0	3
年金	11	0	11
計	351	304	47



### 排水設備主任技術者 資格認定試験

日本下水道協会による排水設備主任技術者資格認定試験が行われます。

この資格は稲敷市排水設備指定工事店に必要な資格です。

▽日時：10月6日(水) 午後1時30分～(受付：午後12時30分) ▽会場：ホテルマロウド筑波(土浦市城北町2-24) 他2会場 ▽受験料：2000円 ▽申込

方法：8月13日(金)までに下水道課へ申し込む

■受験者講習会  
受講ご希望の方は合わせてお申し込みください。

▽日時：9月2日(木) 他2日 ▽会場：ホテルマロウド筑波 他2会場 ▽受講料：2000円  
●稲敷市下水道課(東庁舎)  
☎0299・78・3393

## 協同組合聖苑香澄売店

問い合わせ先  
稲敷市須賀津 1872-6(聖苑香澄内) ☎029-840-6133

「子供のアトピーや喘息が心配」「シックハウスなんてもつてのほか」と思っている優しいママへ  
体に優しい家づくりのコツが、たった15分でドンドン分る本を限定20名様にプレゼント!

いい家は自然素材でつくる  
(有) とんぼ住宅

家を建てる時には、展示場へ行ったり営業マンの話をしつかり聞いて、そうすれば絶対に失敗しないと思っていました。でも、本当は……  
この本は、こんな方に向いています  
●アレルギーや喘息が気になる方  
●心安全く暮らしたい方  
●外食が嫌いな方  
●どんな家づくりがかわからない方  
●丈夫で長持ちする家がいい方  
●こんな方は、読んで……  
●家は、たがえなければいけません  
●大手ハウスメーカーの考え  
●自然素材が正しい方  
●ただ、かこよければいい方  
●NOを言わない営業マンが好きな方

◎電話で申込みたい方 ⇒ TEL:0299 (56) 0032  
◎Eメールで申込みたい方 ⇒ post@e-tombo.com  
◎ハガキで申込みたい方は、郵便番号・住所・氏名・電話番号を記入の上、以下までお送りください。  
〒311-3515 行方市井土 1539-2 とんぼ住宅  
「いい家は自然素材でつくる」プレゼントまで  
◎HP を見たい方 ⇒ ネット検索は、[とんぼ住宅](#) 検索

◎この本を読んでわかること  
●ビニールクロスのおまじない  
●フローリングを遠くから  
●汚染材の思わぬ落とし穴  
●不思議な塗り壁材の話  
●木に秘められた魅力  
●素材選び大切なポイント



## 市職員募集 平成23年4月1日採用

### ■募集要項

□ 採用予定人員

一般事務Ⅱ10人程度、幼稚園教諭・保育士Ⅲ3人程度

□ 受験資格

① 昭和55年4月2日〜平成5年4月1日に生まれた方

② 4年制大学、短期大学、高校の卒業程度の学力を有する方（来年3月末日までの卒業見込み含む）

③ 幼稚園教諭・保育士は幼稚園教諭免許と保育士資格の両方を有する方（来年3月末日までの取得見込み含む）

※その他欠格事項あり

### ■採用試験

□ 第1次試験（茨城県市町村職員採用統一試験）

▽ 日程：9月19日（日）▽

場所：茨城大学 ▽内容：一般教養試験と作文（大学卒程度と短大・高卒程度とに区分） ※第2次試験は第1次試験合格者へ通知

### ■受験手続

顔写真を添付した申込書（総務課にあり）を提出してください。申込書を郵送希望の場合は、封筒に「一般事務採用試験申込書請求」または「幼稚園教諭・保育士採用試験申込書請求」と

朱書きし、返信用封筒（角型2号／宛先明記／120円分の切手添付）と最終学歴（4年制大学、短期大学、高校など）および電話番号を明記した用紙（様式は任意）を同封し、総務課へご請求ください。

▽受付期間：7月1日（木）〜30日（金）（土日、祝日を除く） 午前9時〜午後5時

※郵送は7月30日午後5時必着 ▽申込書：用紙は総務課にあります。

●稲敷市総務課（江戸崎庁舎） ☎029-892-2000（内線2206）／〒300-0595 稲敷市江戸崎甲3277番地1



## 停電情報公開サービス 携帯電話でも確認できます

東京電力では、東京電力サービスエリア内で発生している停電情報をお知らせしております。

ホームページのほか、携帯電話でも確認できます。詳細はホームページでご確認ください。

### ■提供情報

停電発生日時、停電地域、停電件数、復旧状況、復旧見込み時刻

※10分間隔で集計、更新します。

### ■ご利用にあたっての注意

① 停電の地域や軒数、復旧見込み時刻などの情報を速やかに提供することを優先し、その時点において把握できた情報を提供させていただきます。

② 提供している情報は、提供している情報の中には、確定的でないものや事実確認の進捗に応じて変更されるものなどが含まれており、

提供した情報を更新させていただきますことがございますので、参考情報としてご利用ください。

② 停電の具体的な状況によつては停電情報の全部あるいは一部を提供できない場合がございますので、あらかじめご了承ください。

④ 本サービスのご利用料金は無料です。（ただし、通信費についてはご利用者の負担になります）

⑤ 本サービスの内容は、予告なしに変更・追加・中止などをさせていただきますことがございます。

●東京電力 <http://teidenf.info.tepco.co.jp/>  
モバイル <http://teidenf.info.tepco.co.jp/>



## 小さな相談室から 大きな幸せを！



日本仲人連盟加盟

稲敷市光葉 9-127  
tel&fax.0299-79-3855

結婚相談 みつば

担当：江田

ご存知ですか？  
健康保険で在宅マッサージが受けられます！

ただいま無料体験マッサージ受付中！  
お気軽にどうぞ

お問合せ、ご相談などお気軽にご連絡ください。

所属：全国保険鍼灸連合会会員 茨城 NPO 全国鍼灸マッサージ協会会員

株式会社 **オリエンタル** マッサージ師募集

〒301-0041 茨城県龍ヶ崎市若柴町 2188-9  
tel.0297-65-0985 fax.0297-65-3323 携帯 .090-6548-4321

●龍ヶ崎事業所（オリエンタル治療院）  
●稲敷事業所（オリエンタル稲敷）  
●我孫子事業所（オリエンタル我孫子）



## 非自発的失業者に対して国保税を軽減 国保条例の一部を改正

国の法律の一部改正により、市の国民健康保険条例の一部が改正されました。(平成22年度から適用されます)

改正の内容としては、非自発的失業者の国保税の負担の軽減や中間所得者層の負担に配慮しながら、低所得者層の国保税の軽減を図るために改正されたものです。

その中身は、非自発的失業者の課税の特例、低所得者に対する軽減割合の見直し、賦課限度額の引上げなどが主な改正の内容です。

### ■ 非自発的失業者に対する国保税の軽減

会社が倒産した、解雇されたなどで職を失った場合に、国保税が軽減されます。(申請がないと軽減されません)

#### □ 対象

非自発的失業者(給与所得者であった者で、離職日の翌日から翌年度末までの期間に雇用

保険の給付を受ける人で65歳未満の方) ※平成21年3月31日から平成22年3月30日までに離職した人は、平成22年度に限り軽減されず、平成21年度分については軽減の対象となりません。

#### □ 軽減内容

前年の給与所得を、100分の30とみなして計算します。

#### □ 軽減期間

離職日の翌日から翌年度末まで(国保に加入している期間が対象になります)

#### □ 申請の時に必要なもの

雇用保険受給資格者証、印鑑、国民健康保険被保険者証(持っている人のみ)

#### □ 受付窓口

保険課および各庁舎の総合窓口課

#### ■ 軽減割合の改正

低所得者に対しては、世帯員(世帯主および国保加入者)の所得に応じて保険税の軽減

措置があります。これまでの軽減割合は、6割・4割となっていました。所得金額に応じて7割・5割・2割の3段階の軽減割合となりました。

「世帯別平等割額」と「被保険者均等割額」について、次のような区分で計算されます。

また、所得税・住民税の申告がされていない場合は、

区分	世帯員(世帯主および国保加入者)の前年度の所得の合計額	軽減割合
1	33万円以下の場合	7割
2	区分1の金額を超え、次の算式で求めた金額以下の場合 33万円+24万5千円×世帯主を除く国保加入者数	5割
3	区分2の金額を超え、次の算式で求めた金額以下の場合 33万円+35万円×国保加入者数	2割

軽減を受けることができます。

### ■ 賦課限度額の引上げ

国保税の内訳は、①医療保険分、②後期高齢者支援金分、③介護保険分の3項目からなっており、それぞれの項目で賦課限度額が決められています。

今回の改正では、①の医療保険分と②の後期高齢者支援金分について、次のように賦課限度額が引上げられました。

区分	改正前	改正後	引上げ額
① 医療保険分	47万円	50万円	3万円
② 後期高齢者支援金分	12万円	13万円	1万円
③ 介護保険分	10万円	10万円	現行どおり
国保税限度額(年税額)	69万円	73万円	4万円

※介護保険分は、40歳以上65歳未満の方に賦課されます。

● 稲敷市保険課 国民健康保険係(桜川庁舎) ☎029-4607-4608 (内線)

## 借金を整理して生活を楽に

あなたのお困りごと無料相談室

債務整理・自己破産・過払金返還請求  
不動産登記・会社登記・裁判手続・法律相談

司法書士 黒田良一

事務所：〒287-0042  
千葉県香取市山之辺 1463 番地 7 (国道 51 号線沿い)  
電話：0478-58-2777 携帯：080-5030-5665

茨城県産農林水産物等料理店指定店



御食事処

朝日屋

常陸牛・ローズポーク・匠美鶏・常陸秋そば  
自家製レンコンパウダー美蓮粉

別館  
カラオケ広場  
歌丸

詳しい内容は下記まで、お問い合わせください。

稲敷市須賀津 279-1  
tel.029-894-2116 http://www.asahiya2116.com







## 難病患者支援制度 難病患者と保護者を支える制度です

難病患者の方の闘病とその保護者の方の労苦に報いるための支援制度です。申請に基づき、市が決定して支給します。

### ■ 支給対象

稲敷市に在住し、茨城県より発行された「一般特定疾患医療受給者証」を保持している方、またはその保護者の方

### ■ 支援費の支給

月額 3000円

### ■ 支給日

年2回(9月、3月)

### ■ 申請の手続き方法

各庁舎総合窓口課(新利根庁舎は社会福祉課障害福祉係)に必要書類を持参してください。

### ■ 提出書類

- ① 支給申請書
- ② 一般特定疾患医療受給者証の写し
- ③ 支給口座振替依頼書
- ④ 通帳写し(表紙およびカナ表示部分)
- ⑤ 印鑑



### ■ 現在受給している方

提出されている受給者証の有効期限が切れる方は、更新後の受給者証を提出してください。 ※詳しくは、9月上旬に通知します。

### ■ その他

受給者が住所を変更したとき、病気がなおったとき、その他手当の受給理由がなくなったときは、必ず届出を提出してください。

● 稲敷市社会福祉課障害福祉係(新利根庁舎) ☎029-892-2000(内線3211)



## 在宅心身障害児福祉手当 障害児の福祉増進を図ります

障害児を介護している保護者とその家族の精神的、身体的労苦に報い、その福祉の増進を図るために支給される手当です。

### ■ 支給対象

心身に障害のある在宅の2歳未満の障害児を介護している父母、または父母に代わって養育している方。なお、稲敷市在住の方に限りです。

### ■ 障害の程度

- ① 療育手帳の判定がA・B程度の知的障害の方。
- ② 身体障害の程度が身体障害者手帳のおおむね1〜3級(内部的疾患含む)の方。または、4級に該当する障害のうち、下肢に障害のある方。
- ③ 特別児童扶養手当の1級、2級に該当すると認められた方。

※ただし、障害児福祉手当を受給している場合は支給できません。

### ■ 手当の支給

月額 5000円(1人につき)

### ■ 支給日

年2回(9月、3月)

### ■ 申請の手続き

社会福祉課(新利根庁舎)に必要書類を持参してください。

### ■ 提出書類

- ① 認定申請書
- ② 住民票
- ③ 身体障害者手帳または療育手帳
- ④ 印鑑
- ⑤ 口座振替依頼書および通帳写し(表紙およびカナ表示部分)

### ■ その他

障害児が施設に入所したときや住所、氏名が変わったときは届出が必要になります。

● 稲敷市社会福祉課障害福祉係(新利根庁舎) ☎029-892-2000(内線3211)

## 広告募集

市では、「広報稲敷」と「ホームページ」に掲載する有料広告を募集します。会社やお店などの広告を掲載してみませんか？

- ▽広報紙(1回)：1枠=2万円/半枠=1万円
- ▽ホームページ(1か月)：1万円

● 稲敷市秘書広聴課(江戸崎庁舎) tel.029-892-2000(内線2402)

## 水廻り救急車！ すぐ駆けつけます

給排水設備の事で 困ったらすぐ電話 **根本住宅産業**

代表 根本 國男

稲敷市・阿見町・県南水道企業団  
稲敷市給排水設備指定工事店

稲敷市阿波崎 1568

スズキハウス 販売代理店

TEL:0299-79-1543



## 財政事情と情報公開制度の運用状況 龍ヶ崎地方衛生組合

龍ヶ崎地方衛生組合の財政事情（平成21年度下半期）と情報公開制度の運用状況を

お知らせします。今後とも組合運営に対するご理解とご支援をいただきます。

0297-64-1144 ●龍ヶ崎地方衛生組合 ☎

### 平成21年度一般会計の執行状況(単位:千円)

歳入			歳出		
項目	予算額	収入済額	項目	予算額	支出済額
分担金及び負担金	971,680	971,680	議会費	2,195	1,904
使用料及び手数料	30,078	27,664	総務費	270,977	261,140
財産収入	1,821	1,607	衛生費	309,880	249,182
繰入金	1	0	公債費	449,173	449,173
繰越金	25,240	25,240	予備費	2,000	0
諸収入	5,405	5,474			
合計	1,034,225	1,031,665	合計	1,034,225	961,399
収入率(%)	99.7		支出率(%)	92.9	

### 平成22年度一般会計当初予算の状況(単位:千円)

歳入			歳出		
項目	金額	割合(%)	項目	金額	割合(%)
分担金及び負担金	927,173	91.9	議会費	2,890	0.3
使用料及び手数料	29,473	2.9	総務費	219,376	21.7
財産収入	1,565	0.2	衛生費	335,546	33.3
繰入金	40,665	4.0	公債費	449,173	44.5
繰越金	10,000	1.0	予備費	2,000	0.2
諸収入	109	0.0			
合計	1,008,985	100	合計	1,008,985	100

### 組合所有財産の状況

土地	32,812m <sup>2</sup>
建物	8,257m <sup>2</sup>
車両	5台
基金積立金	234,469千円

### 組合債現在高の状況

一般廃棄物処理事業債	1,722,846千円
------------	-------------

### 平成21年度情報公開制度の運用状況

公開請求	0件
公開決定	0件
不服申し立て	0件



## 第60回社会を明るくする運動 7月は強調月間

本運動は、すべての国民が犯罪・非行の防止と罪を犯した人や非行をした少年の更生について理解を深め、それぞれの立場において力を合わせ、犯罪や非行のない明るい社会を築こうとする全国的な運動です。

午後2時～  
▽江戸崎地区…カスミ、タイヨイ前、商店街  
▽新利根地区…コム前  
▽東地区…アピタ前  
▽桜川地区…地区全域  
●稲敷市人権推進室（新利根庁舎） ☎029-892-2000（内線3300）

7月3日(土)  
午前11時～  
▽江戸崎地区…パンブ前

## 都市対抗野球大会 北関東大会出場決定



完全試合を達成した鈴木投手

第81回都市対抗野球大会茨城1次予選が5月21日から、日立市民運動公園野球場で開催されました。

茨城ゴールデンゴールズ（以下GG）は、6月23日に開幕する北関東大会の出場権を勝ち取りました。

### 予選トーナメント1回戦 対 全東海野球団

GGは初回から連打で先制して主導権を握ると、先発の鈴木投手が打たせて取るピッチングで全東海野球団に一人のランナーも許さない好投。9回裏、最後の27人目もショートゴロに打ち取り、完全試合を達成しました。8対0で快勝しました。

### 予選トーナメント2回戦 対 TSUKUBA CLUB

初回に岩田選手の3ランホームランで先制するも、3回裏

に同点とされました。しかし、6回表に4点を奪う猛攻で試合を決め、7対4で勝利しました。

### 決勝トーナメント1回戦 対 住友金属鹿島

7回表に松本選手のヒットで1対1の同点に追いつきました。その裏、1点を勝ち越されるも、8回表にはまたも松本選手の内野ゴロで同点に。しかし、8回裏に7点を奪われ、2対9で8回コールド負けを喫しました。

### 決勝トーナメント3位決定戦 対 鹿島レインボーズ

1回、6回に2点ずつを奪い、8回にはだめ押しの1点。投げては、松尾投手が、ここまで強力な打線で勝ち上がってきた鹿島レインボーズ相手に、丁寧なピッチングで要所を抑え、完封。5対0で勝利し、北関東大会の出場を決めました。





## 自衛官募集 一般曹候補生など

自衛官を募集します。

### ■ 一般曹候補生

▽受験資格：18歳以上27歳未満の者（平成23年4月1日現在）  
▽受付：8月1日（日）～9月10日（金）  
▽試験日：1次 9月18日（土）、2次 10月7日（木）～14日（木）のうち一日

### ■ 航空学生

▽受験資格：18歳以上21歳未満の者（平成23年4月1日現在）  
▽受付：8月1日（日）～9月10日（金）  
▽試験日：1次 9月23日（木）、2次 10月16日（土）～21日（木）のうち一日、3次 11月15日（月）～12月16日（木）のうち一日

### ■ 看護学生

▽受験資格：18歳以上24歳未満の者（平成23年4月1日現在）  
▽受付：9月6日（月）～10月1日（金）  
▽試験日：1次 10月23日（土）、2次 11月20日（土）または21日（日）

●自衛隊茨城地方協力本部  
龍ヶ崎地域事務所 ☎0297-64-3351

## 武器学校

### 徒步行進訓練

陸上自衛隊武器学校は、隊員による徒步行進訓練を実施します。ご理解とご協力をお願いします。

▽日時：7月22日（木）午後10時～23日（金）午前7時

▽場所および経路：和田公園～県道206号～国道125号～県道120号～国道125号～陸上自衛隊武器学校

●陸上自衛隊武器学校広報班 ☎029-887-1171（内線231・232）

## 交通安全

### スローガンの募集

交通安全を広く県民に呼びかける「交通安全スローガン」を募集しています。詳細は下記へお問い合わせください。

▽募集作品：交通ルールの遵守や交通マナーの向上

高齢者や子どもの交通事故防止など交通安全に関するもの  
▽作品規格：20文字程度（形式は自由）  
▽応募資格：県内に在住、または通学・通勤する者  
▽募集期間：9月13日（月）まで

▽応募方法：応募用紙（左記ホームページにあり）に必要事項を記入し、茨城県交通対策協議会事務局へ郵送またはファックスなどで送付

●茨城県交通対策協議会事務局 ☎029-301-2842 / fax 029-301-12848 / 〒310-8555 水戸市笠原町9-78番6 / <http://www.anzen.pref.ibaraki.jp/>

## 茨城県青少年の健全育成等に関する条例

青少年に関する条例が全面改正され、「茨城県青少年の健全育成等に関する条例」となりました。

みなで青少年の健全育成や若者の活動の支援、青少年を取り巻く環境の整備

に取り組んで行きましょう。  
※青少年 10歳～18歳未満の者

### ■ 改正条例の主な遵守事項

① 深夜（午後11時～午前4時）に青少年を外出させないよう（第33条）  
② 深夜に青少年を入場させてはいけないお店があります。（第34条）  
③ 青少年の入れ墨は禁止されています。（第36条）  
④ 青少年の非行を助長してはいけません。（第38条）

● 県女性青少年課 ☎029-301-2183

## 茨城県立農業大学校 学生募集のお知らせ

高校等卒業生（見込み含む）を対象に農業部、園芸部の学生を募集します。一年生は全寮制、二年生は希望入寮制になります。

また、農業大学校卒業生、短期大学の卒業生（見込み含む）を対象に、研究科の学生を募集します。

詳細は下記へお問い合わせ

してください。  
■ 推薦入学

▽願書受付：10月4日（月）～19日（火）  
▽試験日：10月29日（金）

### ■ 一般入学・前期

▽願書受付：12月15日（水）～平成23年1月14日（金）  
▽試験日：平成23年2月1日（火）

### ■ 一般入学・後期

▽願書受付：平成23年2月7日（月）～25日（金）  
▽試験日：平成23年3月4日（金）

### ■ 研究科

▽願書受付：10月4日（月）～19日（火）  
▽試験日：10月29日（金）

● 県立農業大学校 ☎029-292-0010 / <http://www.ibanodai.ac.jp/>

## シルバーハビリ

### 体操指導士養成講習会

県では、シルバーハビリ体操指導士3級養成講習会を行います。

講習会の日程や応募方法

などの詳細は下記へお問い合わせください。

▽申込期限：7月27日(火)まで※当日消印有効  
▽受講料：無料(交通費、昼食代は自己負担)

■ 申込資格

次のすべての要件を満たす者

- ① 茨城県民であること
- ② 平成22年4月1日現在で満60歳以上であること(50歳以上でも申込可だが、60歳以上の方を優先)
- ③ 常勤の職に就いていないこと
- ④ 認定後に地域活動を行うことができること
- ⑤ 講習会の全日程に参加できること

■ シルバリーハビリ体操とは

介護予防のための体操で、どんな姿勢でもでき、道具を使わず、「いつでも」「どこでも」「ひとりでも」できる体操です。

■ 体操指導士とは

シルバリーハビリ体操を住民の方に指導するボランティアです。

イアです。

● 県健康プラザ介護予防推進部  
☎029・243・4217

花いっぱい運動  
定着化促進事業

環境美化意識や自然を愛する感性を育むとともに、花づくりをおした地域コミュニティの再生・活性化を図るため、花いっぱい運動に継続して取り組んでいる、または取り組もうとしている各種団体、学校に対して支援を行います。

申込方法などの詳細は大好きいばらぎ県民会議へお問い合わせください。

▽申込締切：9月3日(金)

● 大好きいばらぎ県民会議  
☎029・224・8120

裁判所事務官  
採用Ⅲ種試験

裁判所事務官採用Ⅲ種試験を行います。

応募方法などの詳細は下記へお問い合わせください。

▽受付期間：7月13日(火)

～22日(木)※当日消印有効  
▽受験資格：平成元年4月2日～平成5年4月1日に生まれた者

● 水戸地方裁判所事務局総務課人事第一係  
☎029・224・8421

http://www.courts.go.jp/

オストミー講習会  
7月24日(土)開催

社団法人日本オストミー協会茨城県支部では、オストミーと社会適応訓練事業の一環として、講習会を開催します。

▽日時：7月24日(土)午前10時～午後3時

▽場所：牛久市中央生涯学習センター1階大講座室(牛久市柏田1606-1)

▽参加費：10000円(昼食代ほか)

▽申込方法：7月17日(土)までに下記へ申し込む

■ 内容

① 講演Ⅱ「ストーマを持つてこれからの生き方」/講

師：中田一郎氏(東京医科大学医学博士)、「ストーマケアの基礎知識と心について」/講師：小野田里織氏(筑波メディカルセンター病院看護師)

② ストーマ用器具展示、説明

③ 交流会

● (社)日本オストミー協会茨城県支部南部地区センター(渡辺)  
☎ & fax 029・62・2143

香取市民プール  
7月17日オープン

迫力ある「スライダープール」や楽しい「流水プール」で夏を満喫しよう。香取市民以外の方も自由に利用できます。 ※売店の出店は7月21日(水)からとなります。

▽開園期間：7月17日(土)～8月29日(日)午前9時～午後4時30分

※休園日：7月20日(火)、8月2日(月)、8月23日(月)、荒天時

▽場所：香取市扇島1837-1(水生植物園隣) ▽

料金：一般(高校生以上) 500円、小・中学生 300円、幼児(4歳以上、付き添いが必要) 100円

▽料金割引：障害のある人(受付で障害者手帳を提示すると半額になります)

● 香取市教育委員会スポーツ振興課  
☎0478・50・1221

▽香取市民プール(開園期間中)  
☎0478・56・0192

エアロビ参加者募集  
プリティーウーマン

エアロビクス同好会「プリティーウーマン」では参加者を募集しています。

楽しみながら、健やかで、メリハリのある体に!

▽日時：毎週木曜日 午後7時30分～8時30分

▽場所：江戸崎体育館 サブアリーナ ▽参加費：ワンクール(8回)3000円

▽持ち物：飲み物、タオルなど各自で準備してください

● プリティーウーマン(坂本)  
☎090・2539・1626

## 法律相談

7月13日(火) 江戸崎庁舎 / 7月14日(水) 新利根庁舎  
法律問題の相談に弁護士がお答えします。予約制。受付＝7月5日(月) 午前8時30分～午後5時15分 / 定員＝各会場6人。

●稲敷市総務課(江戸崎庁舎) tel.029-892-2000(内線2209)

## 心配ごと等合同相談

7月8日(木)	桜川庁舎	弁
7月15日(木)	東分庁舎	
7月22日(木)	江戸崎公民館	弁
7月29日(木)	ふれあいセンター	

### 相談内容

各種相談の合同相談を行います。

▽時間：午後1時30分～4時

①心配ごと相談＝日常生活の諸問題について相談に応じます。予約制(前日までに)。弁＝弁護士に相談できます 申込：稲敷市社会福祉協議会 tel.029-892-5711

②行政相談＝行政に関する相談を受け付けます 問：稲敷市総務課(江戸崎庁舎) tel.029-892-2000(内線2209)

③人権相談＝人権に関する相談に人権擁護委員などがお答えします 問：稲敷市人権推進室(新利根庁舎) tel.029-892-2000(内線3300)

## 精神保健相談

### こころのリハビリ(精神デイケア)

▽日時：7月28日(水) 午前10時～11時30分 ▽場所：ふれあいセンター ▽申込：予約制

### こころの相談

こころの健康、悩み、病気についての相談をお受けします。

▽日時：7月28日(水) 午後1時30分～3時30分 ▽場所：ふれあいセンター ▽申込：予約制

●稲敷市社会福祉課(新利根庁舎) tel.029-892-2000(内線3200)

## 教育に関する相談

### 教育相談

いじめ、不登校、友人関係など児童生徒に関する教育問題全般に、市教育相談員が面接や電話でお答えします。

▽日時：月～金曜(祝日を除く) / 午前9時～午後5時

●稲敷市教育相談室(新利根庁舎) tel.0297-87-0121

### 家庭児童相談

養護、虐待、非行、育成、心身障がいなど、乳幼児から児童に関する相談に、家庭相談員が面接や電話でお答えします。

▽日時：月～金曜(祝日を除く) / 午前9時～午後4時

●稲敷市家庭児童相談室(新利根庁舎) tel.0297-87-3247

### 家庭教育相談

臨床心理士の先生が、子育てに関する悩みや発達障がいの相談をお受けします。

▽日時：7月15日(木)、29日(木) 午前10時～午後4時 ▽場所：各公民館、生涯学習センター、など ▽申込：予約制

●稲敷市教育委員会生涯学習課(新利根庁舎) tel.0297-87-3439

## 生活相談

隣保館の設置されていない地域の生活や人権などの問題について、専門の相談員が応じます。

▽日時：毎週水曜日(祝日を除く)、午前9時～11時30分

▽場所：新利根庁舎、小角地区公園管理棟

●稲敷市人権推進室(新利根庁舎) tel.029-892-2000(内線3300)

## 出張就職相談会

就職相談会(無料)を開催しています。

■あずま生涯学習センター(創作室)

▽日時：7月7日(水)、14日(水)、28日(水)、8月4日(水)、11日(水)、25日(水) 午前10時～午後3時

■稲敷合同庁舎(2階会議室)

▽日時：7月21日(水)、8月18日(水) 午前10時～午後3時

●いばらき就職支援センター 県南地区センター tel.029-825-3410



## 休日診療当番医

7月4日(日)	宮本病院(幸田) tel.0299-79-2114 なるしま内科医院(阿見町) tel.029-869-4820
7月11日(日)	いなしきクリニック(蒲ヶ山) tel.029-892-3372 まつばらウィメンズクリニック(阿見町) tel.029-830-5151
7月18日(日)	坂本医院(桑山) tel.029-892-2232 あべ整形外科(阿見町) tel.029-875-5303
7月19日(月)	鈴木クリニック(沼田) tel.029-892-3640 しんクリニック(阿見町) tel.029-875-5686
7月25日(日)	古橋医院(西代) tel.0299-78-3770 かない皮フ科(阿見町) tel.029-888-8188
8月1日(日)	佐倉クリニック(門前第2) tel.029-892-7011 しのつか医院(阿見町) tel.029-888-2450
8月8日(日)	印南クリニック(阿見町) tel.029-834-2222 江戸崎ひかりクリニック(根宿) tel.029-834-5777

▽診療時間：午前9時～午後4時

※都合により変更になる場合があります。要確認

## 情報メール配信

市からのさまざまな情報を、携帯電話やパソコンへ配信します。

▽PC用：市HPから

▽携帯用：<http://www.city.inashiki.lg.jp/dir.php?code=444>



## 7月の納税

▽納期限：8月2日(月)  
・固定資産税：2期  
・後期高齢者医療保険料：1期

## 市の人口(常住人口)

総人口：46,689(-97)  
男：23,099(-46)  
女：23,590(-51)  
世帯数：14,998(-28)  
※6月1日現在。カッコ内は前月比

## 医療・健康

### 茨城県救急医療情報システム

医療機関の検索、休日診療当番医、小児輪番など情報が検索できます。毎日24時間対応。

●救急医療情報コントロールセンター tel.029-241-4199

●救急医療情報システム <http://www.qq.pref.ibaraki.jp/>、  
携帯 <http://www.qq.pref.ibaraki.jp/kt/>

### 茨城子ども救急電話相談

子どもの急な病気の場合などに、看護師のアドバイスが受けられます。

▽受付時間：毎日＝午後6時30分～11時30分／休日昼間のみ＝午前9時～午後5時

▽プッシュ回線の固定、携帯電話＝局番なしの#8000／非プッシュ回線の固定、公衆電話＝tel.029-254-9900

### いなしき健康相談

医師が医療相談にお答えします。24時間毎日対応。

●フリーダイヤル tel.0120-69-3389

## 稲敷市地域交流スペース

陶芸クラブ	毎週火、木曜 午後1時～
囲碁教室	毎週月曜 午後1時～
カラオケ愛好会	毎週火、土曜 午後1時30分～
太極拳教室	7月14日(水) 午後1時30分～
生花教室	7月15日(木) 午後1時30分～
手話愛好会	7月16日(金) 午後7時～
茶道教室	7月22日(木) 午前9時～
料理教室	7月26日(月) 午前10時～
絵手紙教室	7月28日(水) 午後1時30分～

●稲敷市地域交流スペース(特別養護老人ホーム「水郷荘」内)  
tel.0299-79-2319



1



3



2



4

#### ①あずまミルククイーン田植祭

5月8日、ミルククイーンを広く知ってもらおうと、首都圏の消費者の方達と地元の小学生でミルククイーンの田植えが行われました。首都圏の消費者の方はもちろん、地元の小学生もほとんどが初めての体験。裸足で入る田んぼの感触に、黄色い声が上がっていました。

#### ②アラフォー女子サッカー大会に初参戦！

5月16日、ひたちなか陸上競技場で日本サッカー協会「レディースフェスティバル2010-11 いばらき」が行われました。本大会は、37歳以上の8人制女子サッカーで、稲敷市からは新利根FCビートルズレディースが参加。成績は惜しくも6位でしたが、選手達は練習を積み、次回上位を目指したいと一致団結していました。

#### ③井川さん建築文化賞を受賞

5月21日、水戸市で第23回「茨城建築文化賞」の授与式が行われ、市内の一級建築士、井川一幸さん設計の「庭に住む家」が住宅部門優秀賞として表彰を受けました。本賞は県建築士事務所協会が毎年、県内の優れた建築物に贈るもの。井川さんは2年連続の受賞となりました。

#### ④認定こども園でふれあい花壇作り

5月27日、認定こども園でふれあい花壇作りが開催されました。これは、(社)日本生花通信配達協会が全国の幼稚園、保育園を対象に、花を愛する心やさしい子どもに成長してほしいという願いを込めて、花壇作りをする事業。当日は園児と花キューピット加盟の花屋さんでたくさんのお花、プランターに色とりどりの花を植えました。

#### ⑤障害者バレーボール大会

みやざきホスピタル精神科デイケアでは、リハビリの一





8



5



9



6

## で・き・ご・と

5月

市内の様々な行事、  
出来ごとなどを取り上げます。

● 稲敷市秘書広聴課 tel.029-892-2000(内線2402)



7

賞としてソフトバレーボールに取り組んでいます。昨年は茨城県大会で優勝し、今年も千葉県東金市で開催された関東大会にも出場しました。残念ながら初戦敗退でしたが、選手達は充実感でいっぱいでした。

### ⑥ 遊休田に田植え

市内には農地・水・環境保全向上対策に参加している団体が38あります。その中の一つ、荒野地区水田維持管理委員会では、水路の整備など数多くの活動をしています。その一つに遊休田の保全もあり、5月21日、今年で3回目となる地元沼里小5年生による田植えを行いました。

### ⑦ JICAが江戸崎入土地改良区を研修

JICA 集団研修の視察団が5月28日、昨年に引き続き江戸崎入土地改良区内の排水機場に訪れました。この視察の参加者はカンボジア、ミャンマーなど開発途上国10か国から。参加者達は、施設概要や改良区の役割などについての説明を熱心にメモをとっていました。

### ⑧ 地デジ普及に感謝状

現在、テレビは地デジに移行中です。大野まささん(鳩崎)は昨年放送された地デジ周知番組に出演されたことをきっかけに、周囲の方々へ地デジの説明を草の根活動的に貢献してきました。このことが認められ、このたび総務省茨城県テレビ受信者支援センターから、感謝状が贈られました。大野さんはこれからも番組にも出演されるそうです。

### ⑨ 浅草産直市で稲敷をPR

5月29日と30日、浅草八区ブロードウェイで開催された「浅草産直市」に稲敷市が参加。プロッコリーやブルーベリーなどの特産品の他、あげ餅自慢大会で金賞を獲得した「あげ餅」を出品し、浅草に稲敷市をPRしてきました。





## 善意銀行助成事業

社会福祉協議会では、稲敷市民による善意の輪を広げ、ボランティアサークルやNPO法人などを新規に立ち上げた場合や、新たな事業を展開する場合に、社会貢献活動を支援することを目的として、1団体15万円を限度とした助成を行います。

### ■ 対象団体

次のいずれかに該当し、主に稲敷市内で活動している団体を対象とします。

- ① ボランティアグループ
- ② 特定非営利活動(NPO)法人
- ③ 福祉関係団体・施設

④ その他、善意銀行運営委員会が必要と認める団体

### ■ 対象事業

次に掲げるすべての要件を充たす事業を対象とします。

- ① 福祉のまちづくりに貢献すると認められる事業
- ② 申請団体の計画のもとに実施される事業
- ③ 稲敷市内で実施される事業
- ④ 宗教、政治、営利を目的としない事業
- ⑤ その他、善意銀行運営委員会が必要

と認める事業

### ■ 申込

助成を希望する団体は社会福祉協議会までお問い合わせください。

● 稲敷市社会福祉協議会 tel.029-892-5711



## 社会福祉協議会事業の紹介

社会福祉協議会では、様々な福祉に関する事業を展開しています。「社協のひろば」を通して、各事業の紹介をしていきます。

### 事業No.1 法人運営事業

社会福祉協議会は、社会福祉法人として運営している団体です。法人運営事業は、理事会・評議員会の開催や、法人登記などの手続き、また、社会福祉を目的とする事業の企画および実施、社会福祉に関する活動への住民の参加のための援助、社会福祉を目的とする事

業に関する調査、普及、宣伝、連絡、調整および助成などを行っております。

### 【主な内容】

- ・役員会の開催
- ・評議員会の開催
- ・社協会員、会費の募集
- ・庶務(江戸崎福祉センターの管理)
- など



事務所は、江戸崎中央公民館裏の江戸崎福祉センターです。



## イチゴ狩りに行きました

ハートピアいなしきでは、3年目を迎え、作業・訓練に毎日励んでいます。

5月の行事では、毎年、(有)南太田営農組合の方々のご協力で、イチゴ狩りを体験させていただいています。

今年で3回目ということもあり、利用者の皆さんも手慣れた手つきで、イチゴを収穫し、新鮮で甘いイチゴの味を堪能していました。満面の笑顔があちこちにみられ、良いリフレッシュに

なりました。



沢山のお土産までいただき、「来年もいちご狩りしたい」と大満足でした。



# 社協のひろば social welfare

- 稲敷市社会福祉協議会 tel.029-892-5711/fax029-892-5922
- 稲敷市地域包括支援センター tel029-834-5353/fax029-892-5733

## 『認知症サポーター養成講座』受講者募集

【認知症】は誰にでも起こりうる脳の病気です。認知症になっても、周囲の理解と気遣いがあれば、穏やかに暮らしていくことは可能です。そのためには地域の支え合いが不可欠です。地域包括支援センターでは、認知症の人とその家族を支える地域づくりを目指しています。

稲敷市ではこれまで364人の認知症サポーターが誕生しています。今年は、新たな試みとして小学生を対象に

した日程を設けました。認知症について学び、私達に何ができるか一緒に考えていきましょう。1時間半の認知症サポーター養成講座を受講した方には、サポーターとしての証し“オレンジリ

ング”が贈られます。

▽受講受付期間：各開催日3日前まで

- 稲敷市地域包括支援センター tel.029-834-5353

### 開催日程

日程	会場	対象	時間	定員
8月8日(日)	江戸崎福祉センター	小学3年生～6年生	午後1時30分～3時	30人
9月15日(水)		成人	午後1時30分～3時	30人

## 『子供の遊び場補助事業』申込受付中！

平成22年度子供の遊び場補助事業の申込期間が、6月1日から9月30日となっております。公園遊具の新設や改修をお考えの区長さんは、申込書に必要事項記載の上、社会福祉協議会(江

戸崎福祉センター内)まで提出ください。ご不明な点はお問い合わせください。

- 稲敷市社会福祉協議会 tel.029-892-5711

### 【平成21年度に新設・修繕した公園】

- 曲淵神社境内(東)
- 手賀組集落センター(東)
- 高田須賀田園都市センター(江戸崎)
- 村田公民館(江戸崎)
- 鹿島神社境内(江戸崎)
- 南ヶ丘3街区公園(江戸崎)

## 善意銀行運営事業

社会福祉協議会では、市民の皆様方からの善意(金銭・物品などの芳志)を福祉に結ぶ「善意のかけ橋」となって事業を展開しています。(敬称略・順不同、4月1日～5月31日)

### ■ 寄付金

匿名 2件 9,667円

### ■ 寄付品

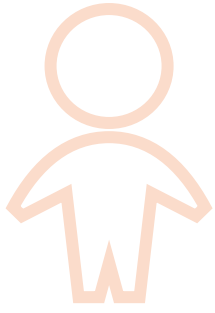
木村セツ 紙おむつ80枚



△南ヶ丘3街区公園



▽曲淵神社境内



# 子育て child rearing

## 稲敷市子育て支援センター

- あいアイ (ふれあいセンター内) tel.0297-87-7070
- つばさ (私立新利根つばさ保育園内) tel.090-2210-7355
- ひまわり (私立江戸崎保育園内) tel.090-3232-2680



### あいアイ

ママといっしょにおやつをつくろう！  
手軽にできて、おいしくて栄養満点のお  
やつの作り方を栄養士さんが教えてく



107組の親子が参加した、笑顔いっぱい  
のちびっこ運動会

れます。親子で楽しいクッキングにどう  
ぞ参加してください。

▽日時：7月6日(火)午前10時～正午  
▽場所：子育て支援センターあいアイ  
▽対象：2歳児以上の子どもと保護者  
(15組) ▽費用：実費(500円位) ▽申  
込：7月2日(金)までにあいアイへ



### つばさ・ひまわり

ゆかいな七夕コンサート

七夕のお話や歌のおねえさん・ゆかい  
なピエロのハッチと、一緒にコンサ

トを楽しみませんか！

▽日時：7月7日(水)午前10時20分  
～11時20分 ▽場所：支援センター  
ひまわり(江戸崎保育園内) ▽人数：  
40組程度(要予約)



「森林公園にてボール遊びやバルーン  
などで遊びました。」

## あそびの広場日程(7月分)

### あいアイ

▽時間：午前10時30分～11時30分 ▽対象：0歳～就園前  
▽予約制 ※すくすく day は予約不要、午前10時～

#### 12日(月)午前中休館

- 6日(火) ママと一緒に おやつをつくろう / あいアイ
- 7日(水) すくすく day / 東保健センター
- 8日(木) ママとあそぼう(ハイハイ～ヨチヨチ) / あいアイ
- 13日(火) ペットボトルでおもちゃ作り(1歳半～) / あいアイ
- 14日(水) ペットボトルでおもちゃ作り / 東保健センター
- 15日(木) ペットボトルでおもちゃ作り / 桜川保健センター
- 16日(金) ペットボトルでおもちゃ作り / 江戸崎保健センター
- 20日(火) ベビーマッサージ(ねんねの赤ちゃん) / あいアイ
- 23日(金) 誕生会(7月生まれ) / あいアイ

28日(水) すくすく day (好きなあそび) / 東保健センター

### つばさ

▽時間：午前10時～11時30分(製作・講座) ▽要予約

- 1日(木) 七夕飾りを作ろう(どなたでも)
- 3日(土) 新利根つばさ保育園夕涼み会(どなたでも)
- 8日(木) 水遊び用おもちゃを作ろう(どなたでも)
- 13日(火) 赤ちゃん集まれ!!(首座り～1歳位)
- 16日(金) 給食体験(離乳食完了児・5組)
- 20日(火) 英語で遊ぼう(どなたでも)
- 22日(木) 色水シャボン玉あそび(どなたでも)
- 27日(火) リズムで遊ぼう(どなたでも)

### ひまわり

▽時間：午前10時～11時30分(製作・講座) ▽要予約

- 3日(土) 江戸崎保育園夕涼み会(どなたでも)
- 9日(金) 水遊び用おもちゃを作ろう(どなたでも)
- 14日(水) エアロビでリフレッシュ(どなたでも)
- 16日(金) 給食体験(離乳食完了児・5組)
- 21日(水) 英語で遊ぼう(どなたでも)
- 30日(金) 赤ちゃん集まれ!!(首座り～1歳位)





# 保健センター public health center

●稲敷市健康増進課（ふれあいセンター内）tel.0297-87-6111

## ✦ 日本脳炎ワクチン予防接種が一部再開します

日本脳炎ワクチン予防接種は平成17年5月、厚生労働省通達により積極的勧奨を差し控えることとなり、稲敷市においても差し控えとしてきました。

平成22年度において、3歳児に対する初回接種について積極的勧奨を再開することとなりました。

稲敷市では対象となる平成18年4月2日から平成19年5月4日生まれのお子さんに通知しました。6月以降に3歳児健診対象になる方には、健診・日本脳炎予防接種通知を送付しますので、内容を確認後、接種してください。

なお、以下の方も接種することができます。接種を希望される場合は予診票などを送付しますのでお問い合わせください。

- ①7歳6か月未満で初回2回目接種後1年以上が経過し、追加接種を保護者が希望した場合
  - ②7歳6か月未満で、初回接種を保護者が希望した場合
- ※7歳6か月を過ぎてしまい日本脳炎予防接種の1期初回接種、追加接種の計3回が済んでいないお子さんにつきましては、今後、厚生労働省により検討することとなります。詳細が決まり次第お知らせします。

●稲敷市健康増進課（ふれあいセンター）tel.0297-87-6111

### ★野菜ミニ知識★

夏野菜はほったた体を冷やします。また、夏ばてを防ぐ効果があります。

- ★豊富なビタミン→トマト・ピーマン
- ★利尿効果→キュウリやスイカ
- ★整腸作用疲労回復効果→オクラ

## ✦ 健康診査が始まります

7月より平成22年度の各種健康診査が開始します。詳細は保健行事予定表をご覧ください。

がん検診、受けていますか？

日本人の男性の2人に1人、女性の3人に1人が“がん”にかかるといわれています。がん検診の対象年齢になったら、早期発見のため、ぜひ受けましょう。

### ■ 健診日程

#### □ 新利根地区 - 総合健診

▽健診日：8月6日（金）、7日（土）、8日（日）

▽健診会場：ふれあいセンター

▽予約申込：7月7日（水）、8日（木）

#### □ 江戸崎地区 - 子宮がん・乳がん検診

▽検診日：8月17日（火）、18日（水）、19日（木）、21日（土）

▽検診会場：8月17日（火）～19日（木）＝江戸崎保健センター、21日（土）＝沼里コミュニティセンター

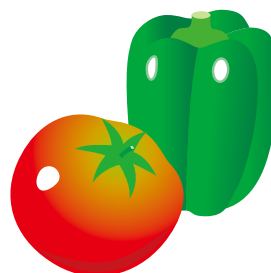
▽予約申込：7月13日（火）、14日（水）

※特定健診を受ける方は、特定健診受診券の準備をお願いします。

### 女性特有のがん検診推進事業対象の皆様へ

無料クーポン券を郵送しました。お手元に届いたら必ず目を通してください。該当の方はなるべく早めに受診しましょう。（対象年齢は、保健行事予定表でご確認ください。）

●稲敷市健康増進課（ふれあいセンター）tel.0297-87-6111





## 春季硬式テニス大会結果

平成22年度稲敷市春季硬式テニス大会が、5月16日(日)、五月晴れの絶好のテニス日和の下、男子ダブルス(16



ペア)は桜川会場で、女子ダブルス(12ペア)は新利根会場で開催されました。

予選は4グループでリーグ戦を行



い、その後、上位グループと下位グループに分け、トーナメント戦で順位を競いました。

### ■ 男子ダブルスの部

優勝=青山・青山(toUch・toUch)

準優勝=忠鉢・金永(m&m・m&m)

第3位=高田・名畑(m&m・m&m)

### ■ 女子ダブルスの部

優勝=小松・幾島(MAK21・MAK21)

準優勝=小関・宮永(江戸崎TC・JAC)

第3位=小沼・吉田(フリー・SNTC)



## 東地区ソフトバレーボール大会結果

「東地区ソフトバレーボール大会」が6月6日、東農業者トレーニングセンターで開催されました。

優勝=アンタレスB  
準優勝=アンタレスA



## クラブバスケットボール大会結果

第6回稲敷市クラブバスケットボールリーグ戦兼全国青年大会稲敷市予選会が、6月5日、6日の2日間にわたり、江戸崎体育館において参加8チームのリーグ戦が行われました。

白熱した戦いが繰りひろげられ、

「EATSIA」が見事、優勝しました。また、同チームは8月8日から開催される第59回全国青年大会予選会に、稲敷市の代表として出場することになりました。



優勝=EATSIA

準優勝=アップルティー

第3位=桜



- 稲敷市立図書館 tel.0299-79-3111、検索：opac.city.inashiki.lg.jp
- 江戸崎公民館図書室 tel.029-892-0305
- 新利根公民館図書室(改善センター内) tel.0297-87-2175
- 桜川公民館図書室 tel.029-894-2981

## 夏休み子ども読書スタンプラリー

夏休み期間中、図書館・公民館図書室では、子ども達がたくさんの本と出会えるよう、スタンプラリーを開催します。どうぞご参加ください。

▽期間：7月17日(土)～8月29日(日)

▽場所：図書館・各公民館図書室 ▽

参加資格：図書館利用カードをお持ち

の中学生まで ▽参加方法：各カウンターで申し込む

### 市立図書館

#### 子ども映画会

▽時間：各日とも午後2時～(上映時間107分) ▽申込：当日図書館カウンター ▽定員：70人

■ウルトラマン 1

▽期日：7月10日(土)、11日(日)

■ウルトラマン 2

▽期日：7月24日(土)、25日(日)

■ウルトラマン 3

▽期日：7月31日(土)、8月1日(日)

## おはなし会

ボランティアの方が、紙芝居や大型絵本を読んでもくれます。

▽日時：7月25日(日) 午前10時30分～11時

### 江戸崎公民館図書室

## おはなし会

ボランティアの方が、絵本を読んだり、エプロンシアターをしてくれます。

▽日時：7月17日(土) 午後2時～3時 ▽場所：江戸崎公民館 和室2

### ベスト貸出資料(平成21年度)

#### 一般書(文庫以外)

1位：1Q84(イチ・キユウ・ハチ・ヨン) book1・2

2位：告白

3位：パラドックス13

#### 児童書

1位：ハリー・ポッターと死の秘宝(上・下)

2位：ポケモンをさがせ！ 3

3位：かいけつゾロリたべるぜ！  
大ぐいせんしゅけん

#### DVD

1位：チャーリーとチョコレート工場

2位：トムとジェリー 1・2

3位：ハウルの動く城

#### CD

1位：EXILE BALLAD BEST (EXILE)

2位：エクスペッションズ(竹内まりや)

3位：B'z The Best ULTRA Pleasure (B'z)

### 利用状況(平成21年度)

#### 資料所蔵

総数：172,092点

図書：153,714点

雑誌：7,063点

視聴覚：11,315点

#### 貸出

総数：130,910点

図書：100,516点

雑誌：7,289点

視聴覚：23,105点

1日平均：485点

AVコーナー利用：1,682点

#### 利用登録者

総数：7,608人

市内在勤など：7,416人

域外：192人

### 図書カレンダー 7月

#### 市立図書館休館日=■

日	月	火	水	木	金	土
				1	2	3
4	5	6	7	8	9	10
11	12	13	14	15	16	17
18	19	20	21	22	23	24
25	26	27	28	29	30	31

#### 江戸崎図書室

毎週月曜日、7月20日(火)、27日(火)休室

#### 新利根・桜川図書室

毎週月曜日、7月20日(火)

■開館(室)時間：午前9時～午後5時 ※図書館は水曜日のみ午前11時～午後7時



# 稲敷地名散歩① 佐倉の地名

●市郷土資料調査委員・板橋薫

## 1. 稲敷市佐倉の変遷

佐倉地区は稲敷台地の北東部に位置している。北側は谷津が美浦村との境をなし、南側は小野川の河口部に臨み、東側は霞ヶ浦という丘陵上にある。

江戸崎地区には原始時代から近世にかけての遺跡が一六五か所存在し、そのうち佐倉地区には二六か所存在している。特に、稲敷市で弥生時代の集落遺跡が発見されている唯一の地である。狭い台地上での遺跡の集中は、佐倉地区が古くから海陸の産物に恵まれた豊かな土地であったことを物語っている。建武二年(二三三五)の史料に佐倉郷が現われる。江戸時代は佐倉村と称していた。

明治三二年には佐倉・鳩崎・古渡村が合併して鳩崎

村と称し、その大字となる。佐倉の地には役場・小学校・駐在所が置かれた。昭和二九年には江戸崎町の大字、平成一七年には稲敷市の大字地名となった。なお、明治三二年の合併村の名「鳩崎」は、旧鳩崎村が醸造業により経済的に最も豊かであったことによるといえる。

## 2. 中部以東のサクラ地名

### イ. サクラ地名概観

中部地方以東のサクラ地名は二百数十か所存在する。多い地名は桜・桜木・桜井などである。

地名	地名数	備考
佐倉	7	
作倉	1	江戸時代 市、新田 古屋名
桜	49	
桜木	36	
桜井	28	
その他	132	16、 岡(か)桜ヶ 15、桜台9

桜地名が最も多く四九か所である。そのうち四〇か所を占める桜町の成立時期をみると、江戸時代が二一、明治〇昭和二〇年が七、昭和二一〇昭和五〇年代が二一か所である。桜町という地名は城下町・大都市に多く、特に産業の高度経済成長期にあつた昭和三〇年代以降が多い。これは昭和二八年の「町村合併促進法」と同三七年の「住居表示に関する法律」の影響によるものと思われる。特に住居表示法は、人口が急増した都市内部の町名の統廃合を目的とした法律であり、新町名を続々と誕生させた。日本人は昔から桜花に愛着を感じていたが、高度経済成長により豊かになった都市民に花見などの機会が多くなったことも一因であろう。

### ロ. 稲敷市佐倉の地名

地名辞典によると、サクラの語はサ・クラあるいはサク・ラに分けられる。クラとサクが語幹で、サとラは接頭語と接尾語である。クラは谷や崖を表わし、サク

は丘陵間などのややくぼんだ平地や島の盛り上がった畝を表わす言語として、佐倉の地名由来について、角川日本地名大辞典は(イ)細長い地形の台地、(ロ)佐倉神社の祭神木花開耶姫の「開耶」の転訛説を挙げて

であったが、江戸時代初期に木花開耶姫に代わっている。江戸時代には富士信仰が盛んになり、佐倉神社の祭神として迎えられたものであろう。佐倉の地名は南北朝時代から見えており、「開耶」の転訛とするには無理がある。

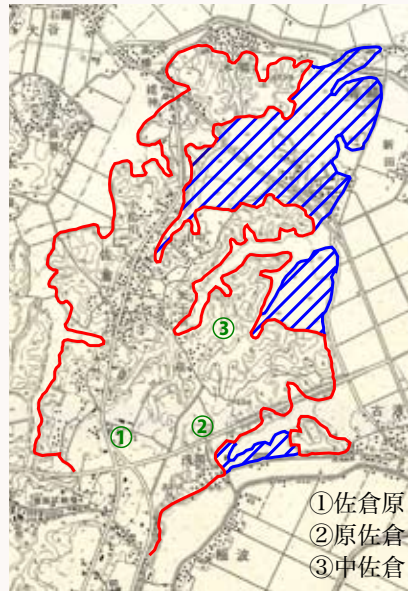
木花開耶姫は、天照大神の孫である瓊々杵尊の妃となり、火中の産屋で海幸彦ら三人の男子を出産した。これにより富士山の噴火を鎮める神として富士山麓の浅間神社に祀られることとなった。また、同姫は多くの浅間神社で子育ての神としても祀られている。

佐倉の地形は、谷津と小野川の河口部に挟まれて細長い台地となっている。小野川に面した地域には崖状の部分もかなりある。また、台地の西側には低平地も存在する。クラ・サクの意味を考え合わせると、細長い台地説が妥当である。

浅間神社の祭神は浅間神

●歴史民俗資料館 ☎02 99・79・3211

## 佐倉地区と丘陵



◁斜線部(青色)は土砂採取により消滅

①原倉  
②佐倉  
③中倉

俳句

- 蕨餅曾孫にやりてわれも食ぶ  
三角のちまきの笹は里の色  
野菜苗買ひ足して植へ五月かな  
目覚むれば臆せず鳴けよほととぎす  
転びては立ちあがる児に風薫る  
いつの間に植田となりて水光る  
五月雨を彩る孫の小さき傘  
昭和の日どんどん遠くなる昭和  
初燕商店街で会いにけり  
陶器市若葉の峠越えにけり  
苧切へコントラバスの牛蛙  
蒲公英の絮とぶ風を待ちにけり  
日に一度通る野道の道おしえ  
陶枕の冷えみじろがぬ眠りあり  
沈黙もまた言葉なり春惜しむ  
清流の生き生きとあり谷若葉  
縁側で露剥く母の小さな背  
セル着るやしばし娘の頃のこと  
母の日や遺影の笑みにありがとう  
一軒の農家を囲む麦の秋  
生垣のつつじ団地を囲みけり  
捨て畑の下萌勢い止まらず  
筍を初めて掘った話など
- 坂本美園(戸張)  
増田みきお(羽賀)  
山口須美子(上君山)  
酒井重雄(小羽賀)  
幸田不死男(荒宿)  
中條やい子(大宿)  
川崎典雄(鳩崎)  
溝口民城(高田)  
青木啓泰(本宿)  
宮本芳子(切通)  
石井忠(橋向)  
福本きみえ(新山)  
山本授子(犬塚)  
青木富喜代(月出里)  
篠田啓子(新山)  
細川悦子(荒宿)  
松田敬子(岡飯出)  
根本ナカ(神宮寺)  
松田和美(下馬渡)  
山崎幸子(浮島)  
埜口信子(阿波)  
大久保晴代(古渡)  
飯嶋伊津子(阿波)

短歌

- 白内障血圧腰痛足萎えを全部引受け卒寿となりぬ  
白々とこでまりの花咲き撓み隣家の子らのはしやぐ声こえ  
万物の音に耳研ぐ山もみじ秀枝張りたる六階の窓  
同じ季節生きたる友も今はなく若葉耀う季巡り来ぬ  
初なりの胡瓜は青く瑞々しためらいながらそつと挽ぎ取る  
母の日に曾孫を連れて娘らが来るてんやわんやの夕餉の支度  
人望厚き栗山豊身罷りぬ人柄偲び悲しみつものる  
道の辺の頭の墜ちし道祖神三十年経ても水供えらる  
五十年経ちし杉の木輪切りにし庭の腰掛あちこちに置く  
小一のひ弱い吾れを抱きくれしせつ先生が花時に逝く  
霞まじる驟雨は去りて新緑のしたたる先に利根の虹たつ  
耕運機行ったりきたりエンジン音きざみつつ早苗植えゆく  
碧空にふわりと浮かぶ昼の月手にせし封書も淡き水色  
隣の朝の刻告ぐメロデーが清しく聞ゆ今日も良き日ぞ  
幸ひは心の中にすみてをり朝ごと餌をまきて鳥まつ  
新党という名の船は大海にいかにかにこぎ出す羅針盤もなく  
ふく風にひと本高き老いざくら名残りの花をそこはかと散る  
早苗植うる乙女の姿のまぼろしに縁背負いて田植機はしる  
漫画より料理番組見る女孫は竹の子を焼く十歳のシエフ  
裏山の巢より落ちにし鴉の子拾ひ育てし戦死の兄はも  
サリン禍に墮胎を決めしと聞くにつけ表に見えぬ死もありしとは  
春うらら花びらのごとひらひらと蝶が野に舞う追いつ追われつ  
花水木は四月の空を見上げてるわれも見上げるシャツ干しながら
- 雨宮美世志(高田)  
内田君代(沼田)  
坂本緑(鳩崎)  
根本富貴子(田宿)  
野沢とよ(羽賀)  
松本静子(西町)  
山本彰治(高田)  
及川良三(佐倉)  
酒井盟子(羽賀)  
矢崎健一(古渡)  
吉原きの多(浮島)  
椎木道代(柴崎)  
吉田テル(伊佐津)  
宮淵敏江(下太田)  
福田雅子(上根本)  
岡野千恵子(伊佐津)  
諸岡静江(伊佐部)  
柴崎文子(町田)  
諸岡ふじ枝(結佐)  
板橋道子(福田)  
小泉實(福田)  
平山栄子(八筋川)  
根本邦子(押砂)





学び舎・いん・稲敷 no.24 桜川幼稚園 園児数：71人(6月1日現在)

## 人の温かさと自然の恵みによって子どもを育てます！ 本園の特徴を3つの柱に分けてお知らせします

**歴史** 昭和46年4月、それまであった3つの私立幼稚園（古渡みどり、阿波杉の子、浮島さくら）が合併し、それを公立とすることで桜川幼稚園は発足しました。以来、40年近くの年月が過ぎ、2,913人の卒園者を修了させています。

ユニークなのは、みどり幼稚園が小学校のPTA、杉の子幼稚園が婦人会、さくら幼稚園が農業協同組合を設立の母体としていたことです。ですから、当時、それぞれの幼稚園の園長を、PTA会長、婦人会長、農協組合長が務めていたということです。

**特色** 桜川幼稚園は、他の幼稚園とは違い桜川地区でただ1つの幼稚園で

す。地区で1つということもあり、地域の方々や保護者の皆さんからは実に数多くのご支援やご協力をいただいています。家庭環境も三世代がそろっている家庭が多く、たくさんの人々に見守られている幼稚園であるといえます。また、本園は、霞ヶ浦の湖畔や緑いっぱいの自然に囲まれた風光明媚な環境に位置しています。

このように、人や自然に恵まれた、すばらしい環境の中で充実した教育ができるということは、少子化が大きな課題となっている本市にとって、大変大きな意味をもっているのではないのでしょうか。

**教育の方針** まず大切にしたいのが子ども達の安全と安心の確保です。今、様々なリスクに対応できる幼稚園を目指すことがもっとも求められています。次に、小学校とのスムーズな接続です。小学校1年生になって戸惑うことのないように、必要な力を身に付けさせていかなければなりません。そして、豊かな心を育てるためのカリキュラムを、体験活動を中心として組み立てていきます。

これらを支えるのは、教職員のたゆまぬ努力と情熱です。今、すべての職員が、子ども達一人ひとりの幸せのために真剣にがんばっています。

**ご意見を！** 市民のみなさんのご意見、ご提案を今後の編集に反映していきたいと思えます。秘書広聴課まで

**編集後記** ▽いよいよサッカーのワールドカップが始まりました。野球では、われらがGが都市対抗の北関東大会へ。がんばれニッポン！がんばれ茨城！（i）▽平年より遅めの梅雨入り。梅雨が明けた後の、市内各地で開催される夏の祭りが待ち遠しいです。（栗）



広報稲敷 7月号 発行日：平成22年6月25日

発行：稲敷市／編集：稲敷市市長公室秘書広聴課／〒300-0595茨城県稲敷市江戸崎甲3277番地1  
tel.029-892-2000(内線2402) fax.029-892-0906／稲敷市 <http://www.city.inashiki.lg.jp/>



モバイル版HP