



**主な内容** p2-3市長への手紙、p4年末年始の業務案内、p5イナビト、p6ホストファミリー募集、p7オオヒシクイ観察会、p8不動産公売の結果、p10文化財巡り

**表紙** スポーツフェスティバルでの一コマ。ムカデ競走。(関連記事 p24)

「市長への手紙(住民提案カード)」は、皆様の声を反映させた住民参加のまちづくりを目的にした、手紙による提案制度です。「市長への手紙」は、年一回、広報紙に折り込むとともに、市役所各庁舎をはじめ公民館など市の施設に置いてあります。稲敷市の今後のまちづくりのために、日頃、市民の皆様が考えていること、望んでいることなど、今年もたくさんのお手紙をお寄せいただいております。皆様から届いた手紙は、すべて市長が読み、関係各課に回付し、市政運営の参考にさせていただきます。今回は4月から9月までに寄せられた手紙の中から、内容を抜粋して報告いたします。

● 稲敷市秘書広報課広報広聴係(江戸崎庁舎) ☎029-892-2000(内線2400)

交通路・通学路の安全確保

Q. 草木が道路側におおいかぶさるようになって、カーブでは見通しが悪くなっている場所もあります。土地所有者への注意を促したり、伐採等の処置がとれるようにできないでしょうか。交通路・通学路の安全確保、災害時の被害減少のためにもよろしくお願ひします。

れのある箇所について連絡があった場合、その土地の所有者に伐採等の依頼や指導をしております。しかし、所有者が対応できず、通行の妨げになっている箇所につきましては、担当課において枝の伐採をする時もございます。また、電線などに枝がかかっている場合などは、電力会社に除去等の対処依頼をしております。今回、ご提案いただきましたとおり、交通路・通学路の安全確保、災害時の被害縮小のためにも、土地を所有している皆様への管理上の注意など啓発活動を年複数回広報紙に掲載することにより周知してまいります。



A. 通学路の総点検についてでございますが、京都府等

Q. 子どもの安全のために通学路の総点検をしませんか?

でききた一連の交通事故の後、「学校安全の推進に関する計画」が閣議決定され、文部科学大臣からは学校の通学路の安全に関する緊急メッセージが出されたところです。さらに、茨城県においても、各学校に対して、通学路の状況についての緊急調査を行ったところ。こうした状況を受け、市教育委員会では5月に臨時校長会を開催して、学校における通学路の安全点検および安全確保の特別調査を依頼いたしました。その内容は、大人ではなく子どもの視点に立って通学路の安全点検を各学校で実施し、通学路の安全確保が必要な箇所の道路状況および改善等を要請する内容について、優先順位を付けて報告していただくことになっております。

市教育委員会では、各学校から報告された内容を基に警察、道路管理者等の関係機関へ改善等の要請をしていきたく考えております。また、毎年各学校で作成している安全マップについても、

今回の特別調査の結果を基に、各学校へ見直しを依頼したところでもございます。今後とも警察、道路管理者等の関係機関はもちろんなのと、地域、PTA、市で委嘱しているスクールガードリーダーの方々と一緒に、通学路の安全点検や安全確保に努めたいと考えております。

公共交通の整備について

Q. 私は、この地に転入して約1年が過ぎました。そこで、まず一番に感じたのは交通の不便さです。通っていたバスは廃止されて自家用車だけが頼りで、家族一人ひとりが車を所持するのは大変です。また、高齢者になればいつまで運転できるか分かりません。コミュニティバスを早く走らせてください。また、停留所の要望も市民アンケートでつくってください。また、デマンドタクシーも将来的に考えてほしいです。

A. 現在、市内の公共交通は利用者の減少等により既存バス路線の廃止や減便などが相

つぎ、残念ながら便利な利用条件が整っているとは言えない現状であり、公共交通機関の整備は、市民の皆様より早急に求められている課題の一つであります。

課題解決に向け、稲敷市地域公共交通会議において、行政機関だけでなく、公共交通を利用する市民の代表者、地域内の交通事業者などの意見交換を経て、路線の拡充や新規路線の整備および検討を行っています。

その中で、現在、江戸崎の住宅地(大塚・月出里・蒲ヶ山・沼田など)と市街地を結ぶ路線を今年度中に試験的に運行する予定です。運行が開始された際には、本市の公共交通を守り育てていくために、ぜひ路線バス等をご利用いただきますようお願いいたします。

また、デマンドタクシーについて、市では車をお持ちでない方などを対象に、通院・買い物などの日常生活で必要とされる場合の利用として、

児童クラブの開所時間繰り上げ

デマンドタクシーに代わるタクシー利用助成を実施しております。今後、市民の皆様のご意見を踏まえながら、より一層、公共交通が利用しやすくなるよう公共交通の充実を図りたいと考えております。

Q. 夏休みなど長期休校中の児童クラブの開所時間は、現在8時ですが、常勤で勤務している人の始業時刻に間に合いません。公務員は8時30分、工場などは8時始業が多く、8時に児童クラブへ送り、通勤するには20分圏内が限度です。私は今まで育児部分休業を使い、対応する努力をしましたが、就学すると部分休業等はなくなくなります。勤務時間には変わらないうえ、無理な通勤をしている人もいます。せめて通常、子ども達が家を出る時刻に開所いただければと思います、30分の開所の繰り上げをお願いいたします。

A. 現在、児童クラブは市内8か所(指導員25人)で開所しており、学校休業日の開所時間は、平成24年4月より開所時間を20分延長して、午前8時から午後6時20分となっております。ご要望いただいた、学校休業期間の児童クラブの開所時間繰り上げにつきましては、指導員を増員することができれば対応可能でございますが、短期雇用の募集であるため、毎年募集定員に満たない状況であり、指導員として活動が可能な方に対し個別に電話等でお願ひをしている状況であります。

防災無線の放送要領について

Q. 日時↓場所↓要件の順序では、最後まで放送を聞かないと要件が分からないので、放送の初めに要件を言うて欲しい。

A. 防災無線の放送要領(放送の最初に要件)につきましては、防災無線放送をする際、放送をお聞きになつていらっしゃる皆様は、内容を分かりやすく聞いていただくのが第一であります。そのため、ご指摘のとおり、最初に要件をお伝えするようにすれば皆様が内容を聞きやすくなりますので、今後放送を流す際には、放送の冒頭に要件を入れるようにしたいと思います。

井戸水の放射性物質検査

Q. 水道水の放射線量については、市役所の入り口などに掲示されていますが、その他、井戸水の使用量が多い地区ではエリア別に定期点検をし、広報する事も重要な行政

サービスだと思ひます。A. 「井戸水の定期点検ができれば」というご意見につきまして、井戸水の放射性物質検査は、環境省がモニタリング調査を平成23年10月と平成24年2月に行っている状況です。茨城県内においては、44か所の井戸から井戸水採取して放射性物質の測定を行い、その内1か所は稲敷市の井戸水から採取してあります。測定結果といたしましては、稲敷市をはじめ県内すべての井戸水から2回とも放射性物質は検出されておらず、市内の井戸水を飲んで差し支えないと思ひます。なお、市生活環境課放射線対策室では、個別に検体をご持参いただければ、放射性物質の検出検査を行いますので、井戸水についてご心配であれば検査を受けていただけたらと思ひます。





**プロフィール**

日本橋学館大学3年生。経営学専攻・パワーリフティング部所属。

江戸崎総合高校在籍時から、パワーリフティング日本選手権で5年連続優勝し、世界選手権にも5年連続出場。

今年の8月にポーランドで開催された「2012世界パワーリフティング選手権大会」の43kg以下級で初優勝（トータル優勝は日本人初）を飾る。



**パワーリフティングとは…**

バーベルを持ち上げ、その重さを競うスポーツ。「スクワット」「ベンチプレス」「デッドリフト」の3種目の最大挙上重量の「トータル（総計）」で競う。2015年和歌山国体から国体の正式種目となる。

**イナビト**  
稲敷で生きる人々

第30回 根本 梢 さん

**Q. パワーリフティングを始めたきっかけ…**

高校1年生の時です。陸上部に所属していたんですが、トレーニングの一貫としてパワーリフティングを始めました。そして、いい成績がでたので、高校時代は陸上とパワーリフティングを掛け持ちしていました。

大学ではパワーリフティング部を創部して、第1期生としてトレーニングをしています。

**Q. 今大会について…**

最後の種目「デッドリフト」まで

結果はもつれました。私が137.5kgを上げれば「金」、駄目なら「銀」という状況で何としても上げたい気持ちでした。今まで銀メダルしか獲れなかったのが、成功して本当によかったです。

実は今大会はコンディションがよくなかったんです。階級を47kg級から43kg以下級に下げたんですが、なかなか体重が減らなくて、唾液をいっぱい出したり、1日3回お風呂に入ったりしました。そのうえ、大会の

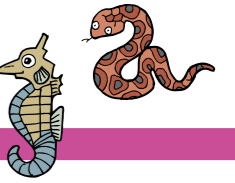
1週間前に練習中に腰を痛めてしまって、ずっとアイシングしていたので練習が出来なかったんです。だから、大会当日はプレッシャーがすごく、そんな中で初優勝だったので感動して泣いてしまいました。

**Q. 今後は…**

今大会で43kg以下級の「トータル（総計）」と「デッドリフト」の日本記録を更新できました。けれど、世界記録にはまだまだ届かないので、もっと練習して記録を伸ばしていきたいです。

行政機関・各公共施設

年末年始の業務案内



施設および業務名	休業期間	問合せ先
市役所各庁舎	12月29日(土)～1月3日(木) ※ 休業期間中、婚姻届、出生届、死亡届などは、各庁舎の日直が受け付けます。	029-892-2000
図書館	12月28日(金)～1月4日(金)	0299-79-3111
歴史民俗資料館	12月28日(金)～1月4日(金)	0299-79-3211
江戸崎公民館	12月28日(金)～1月4日(金)	029-892-4110
新利根公民館	12月28日(金)～1月4日(金)	0297-87-2175
桜川公民館	12月28日(金)～1月4日(金)	029-894-2981
あずま生涯学習センター	12月28日(金)～1月4日(金)	0299-79-0053
ふれあいセンター	12月28日(金)～1月4日(金)	0297-87-6111
いこいのプラザ	12月29日(土)～1月3日(木)	0297-63-1004
江戸崎体育館	12月29日(土)～1月3日(木)	029-892-8661
桜川総合運動公園	12月29日(土)～1月3日(木)	029-894-3600
子育て支援センター あいアイ	12月29日(土)～1月6日(日)	0297-87-7070
子育て支援センター こうだ	12月29日(土)～1月6日(日)	0299-79-2296
子育て支援センター つばさ	12月27日(木)～1月6日(日)	090-2210-7355
子育て支援センター ひまわり	12月27日(木)～1月6日(日)	090-3232-2680
斎場 聖苑香澄	1月1日(火)～3日(木) ※1月1日(火) (午前8時30分～午後5時) から予約は受け付けいたしますが、申し込み手続き(申請および打合せ)は、1月4日(金)から行います。	029-894-4510
衛生土木へのごみ持ち込み	12月29日(土)～1月3日(木) ※ 年末の持ち込みは、12月28日(金)午後4時まで	029-892-2841

◆ 可燃ごみ年末特別収集

年末の特別収集は通常の曜日、コースと違った行程で行います。ごみは、当日の午前8時30分までに出してください。収集後に出されたごみについては収集いたしません。

収集地区	収集日
新利根地区、桜川地区	12月29日(土)
江戸崎地区、東地区	12月30日(日)

◆ し尿汲み取り

地区ごとに担当業者が決まっています(下表参照)。年末は混雑しますので、早めにお申し込みください。

名称	営業区域	電話番号	休業期間
江戸崎衛生社	江戸崎地区	029-892-0456	12月30日(日)～1月3日(木)
遠藤衛生	桜川地区	0478-72-3305	12月30日(日)～1月3日(木)
関東総業	新利根地区 桜川地区	0297-87-2552	12月30日(日)～1月3日(木)
(有)環境衛生センター	東地区	0478-54-3283	12月29日(土)～1月3日(木)
(有)オサム	東地区	0299-66-4114	12月29日(土)～1月3日(木)
北総衛生舎	東地区	0299-79-0050	12月29日(土)～1月6日(日)

## ホストファミリー募集 サーモンアーム市使節団受入れ

姉妹都市「カナダ・サーモンアーム市」からの使節団が、3月24日(日)～31日(日)に来日します。

団員の子ども達をホームステイさせていただける「ホストファミリー」を募集します。受け入れに際しては、特に個室やベッド、洋食などを用意する必要はありません。一般的な日本家庭での生活体験を楽しみにしてきますので、気軽に友達として接してください。



- 自宅にいながらにして身近な国際交流を体験できる絶好のチャンスです！生き生きとした英語に接し、家族ぐるみで友好が深められます。中高生のお子さんにはホストとして行動をとるにしたいいただき、東京一泊研修ディズニーリゾート、東京スカイツリー等)や中学校交流会などを一緒に体験します。
- 募集要件
- ① メインホストとして受け入れの期間、一緒に行動できる中学生～大学生がいること
  - ② 受け入れ協力(宿泊、食事などの提供)が可能なお家族
  - ※ 1人につき25000円の補助あり
  - ③ 受入説明会および英会話研修会に参加できること
  - ※ 2月17日(日) 午後1時30分～ 江戸崎公民館
- 募集家族数  
10家族

## 競争入札参加資格審査申請 平成25・26年度

平成25・26年度の競争入札参加資格審査申請の受付を行います。

稲敷市と契約を希望する方は、原則として入札か随意契約かを問わず、審査を



- 申込方法  
1月8日(火)までに企画課へ電話で申し込む
- 問合せ先  
稲敷市企画課(江戸崎庁舎)  
☎029・892・2000  
(内線2605)

受けて有資格者名簿に登録されている必要があります。

■受付期間  
1月17日(木)～2月8日(金)

■申請種別  
「建設工事」、「建設コンサルタント」、「物品・役務提供」

■受付場所  
「建設工事」、「建設コンサルタント業務」⇨茨城県共同受付センター

■提出書類  
稲敷市ホームページ参照(12月中旬掲載予定)

■有効期間  
平成25年6月1日～平成27年5月31日

■問合せ先  
稲敷市管財課契約検査係(江戸崎庁舎) ☎029・892・2000(内線2700)

## オオヒシクイ観察会 in稲波干拓

●日時：12月9日(日) 午前11時～

●場所：稲敷市稲波干拓地観察小屋(手打ちそばや豚汁もあります)

※ 直接観察小屋に集合してください。なお、お越しの際は干拓地内農道への侵入はできませんので、稲波干拓の外周道路をご利用ください。



かつて、関東地方は日本最大の雁の越冬地でしたが、現在では稲敷市稲波干拓が関東地方で最後の越冬地になってしまいました。それ

だけに、国はオオヒシクイ(雁の仲間)で国の天然記念物を絶滅危惧種に指定し保護している貴重な鳥です。都心に近い生息地として全国的に注目されています。

稲波干拓周辺地域の皆さんの理解や江戸崎土地改良区などの協力と支援を得てオオヒシクイが安心して越冬できる環境作りをしています。これからは、人とオオヒシクイの永続的な共生を進め、オオヒシクイの郷として、さらには稲敷市の宝として、大切に保護していきましょう。

■会員を募集します  
江戸崎雁の郷友の会は、オオヒシクイの保護を目的に活動をしているボランティアの会です。当会の主旨に賛同し、活動に参加できる会員を募集しています。申込みは、観察会当日、観察小屋で受付します。市民の



## スマートフォンをめぐるトラブル 消費生活センター

スマートフォン(以下スマホ)の利用者が増加し、全国の消費生活センターに寄せられる相談も増えています。内容としては、「故障する」、「パケット料金が思った以上に高額」などですが、これらは利用者がスマホを、「今までのケータイと同じ」と考えていることから問題が起きる場合が多いようです。

スマホはパソコンと同じでウイルスなどのセキュリティ対策は自己責任となります。また、様々なアプリを自由に取り込むことができま

- 皆様の参加をお持ちしています。
- 問合せ先  
●稲敷市生活環境課(桜川庁舎) ☎029・892・2000(内線4400)  
●江戸崎雁の郷友の会 ☎029・892・2000

すが、中には悪意を持って作られたアプリもあります。ダウンロードするときは無料に惑わされず、規約をきちんと読みましょう。スマホ内の情報を相手に教えることを承諾する内容になっていることもあります。

ケータイと違って、持ち主が使っていないときも通信が行われておりパケット料金が発生しています。パケット定額サービスを利用しましょう。

消費生活に関する相談、センターへの情報提供をお待ちしています。

■問合せ先  
●稲敷市消費生活センター(東庁舎内) ☎029・78・3115  
▽相談日時：月・水・木・金曜日(祝日を除く) 午前9時30分～午後4時30分  
●消費者ホットライン ☎0570・064・370

### エンジェルフォトギャラリー

3か月～1歳までの赤ちゃんを無料で撮影します。毎月2名の赤ちゃんが、広報稲敷デビュー！応募された方はもちろん撮影いたします。

応募→撮影→掲載の流れです。  
応募は住所、お名前、お電話番号、赤ちゃんのお名前を杉本写真館までお知らせください。撮影は平日です。\*予約優先

杉本写真館 www.pyd-sugimoto.com  
Tel: 029-892-2955 Open: am9:00～pm7:00 火曜日定休  
〒300-0504 茨城県稲敷市江戸崎甲3139(常陽銀行斜め前)

- ・セレクト衣装新着入荷!
- ・セレクトバックもあわせ!
- ・スタジオバックもあわせ!
- ・成人式前撮り受付中。華袖・男袴レンタルOK。
- ・着付けヒットでお得!
- ・成人式当日撮影も受付中。
- ・お宮参りの衣装無料。
- ・マタニティフォト受付中!

お陰様で **創業142周年** **笹本石材(株)**

さらに100年先の安心を提供させていただきます

**霊園・墓石・仏壇・石商品全般**

●安心の30年保証  
●当社特許製品  
●最新の建墓、霊園情報

【お見積もり・ご相談無料です。一度ご来店お待ちしております。】

<b>鹿嶋本店</b> 年中無休 tel.0299-82-1548 鹿嶋市宮中1-10-10 営業時間：8:00～18:00	<b>東店</b> 木曜定休日 tel.0299-78-3301 稲敷市西代1202 営業時間：9:00～18:00	<b>佐原店</b> 木曜定休日 tel.0478-55-1401 香取市佐原木335-3 営業時間：9:00～18:00
---	---	--

不動産公売  
市税などの滞納処分の結果

稲敷市では10月30日に美浦村と合同で公売を行いました。今後も税の公平性の確保のため、市税滞納に対し、厳正・的確な処分を行ってまいります。

■問合せ先  
稲敷市納税課（桜川庁舎）  
☎029・892・2000（内線4512）

No.	公売財産の種別と所在等	見積価額	最高価格	入札参加者
1	(土地) 稲敷市新橋字大沼569番1田 1712㎡	530,000円	610,000円	4人
2	(土地) 稲敷市新橋字町田275番1田 2775㎡	1,030,000円	1,130,005円	4人
3	(土地) 稲敷市月出里字柏山146番61 宅地 132.24㎡ (建物) 稲敷市月出里字柏山146番地61 家屋番号146番61 住宅 木造瓦葺2階建 1階26.99㎡ 2階25.09㎡	1,250,000円	2,405,405円	1人
4	(土地) 稲敷市蒲ヶ山字原山41番9 宅地 992.14㎡（共有持分177625分の6510） (区分所有建物) 稲敷市蒲ヶ山字原山41番地9 エス・ピータワービル 家屋番号 蒲ヶ山41番9の903 住宅 鉄骨鉄筋コンクリート造10階建 9階部分 65.10㎡	1,170,000円	—	0人
5	(土地) 稲敷市神宮寺字神宮寺1491番 田 1915㎡	620,000円	—	0人
6	(土地) 稲敷市高田字千葉野3708番 宅地 966.20㎡	830,000円	—	0人
7	(土地) 稲敷市佐原組新田字伊佐部1499番 田 558㎡	190,000円	—	0人
8	(土地) 稲敷市佐原組新田字伊佐部1501番 田 257㎡	80,000円	—	0人
9	(土地) 稲敷市佐原組新田字伊佐部1527番 田 495㎡	130,000円	—	0人

※ 公売財産の面積などは、公募上によるものです。

農業委員会委員選挙人名簿  
登録申請書について

農業委員会委員選挙人名簿は毎年調製されます。平成25年3月31日確定の農業委員会委員選挙人名簿

登録申請書については年内に発送予定ですが、選挙管理委員会（江戸崎庁舎）、総合窓口課（新利根・桜川庁舎）、農業委員会（東庁舎）にも備え付けております。

●申請期間  
1月1日（火）～10日（木）  
■問合せ先  
稲敷市選挙管理委員会（江戸崎庁舎） ☎029・892・2000（内線2209）



高齢者叙勲  
旧新利根村の発展に貢献

新利根村議会議員としての功績を評価され、満88歳となった今年、旭日単光章を受章されました。

旭日単光章  
石田不二夫氏（柴崎）

昭和55年4月から平成4年3月まで新利根村議会議員として在職し、村民憲章の制定や第二次総合計画の策定に尽力され、福祉、教育の充実を目指し、村発展に



大きく貢献してきたことが受章理由です。

社会保険料控除証明書を発行  
国民年金保険料（年金コーナー）

国民年金保険料は、所得税および住民税の申告において全額が社会保険料控除の対象となります。その年の1月1日から12月31日までに納付した保険料が対象です。この社会保険料控除を受けるためには、納付したことを証明する書類の添付が義務付けられています。このため、平成24年1月1日から9月30日までの間に国民年金保険料を納付された方については、「社会保険料（国民年金保険料）控除証明書」が本年11月上旬に日本年金機構本部から送付されていますので、年末調整や確定申告の際には必ずこの証明書（または領収証書）を添付してください。

なお、ご家族の国民年金保険料を納付された場合も、ご本人の社会保険料控除に加えることができますので、ご家族あてに送られた控除証明書を添付のうえ申告してください。

工業統計調査  
ご協力をお願いします

平成24年工業統計調査を12月31日現在で行います。

この調査は製造業事業所を対象とした調査で、12月から1月にかけて調査員が伺います。なお、調査票に記入していただいた内容は、

統計法に基づき秘密が厳守されますので、正確なご記入をお願いします。  
■問合せ先  
稲敷市企画課統計係（桜川庁舎） ☎029・892・2000（内線4300）

統計法に基づき秘密が厳守されますので、正確なご記入をお願いします。

■問合せ先  
土浦年金事務所 ☎029・824・7121  
稲敷市保険課 ☎029・892・2000（内線4613）

**世界中の太陽光発電取扱い**  
電気は買う時代から売る時代にチェンジ!!  
太陽光発電システム一式 + 工事代 が  
売電で月々のお支払い可能な為 負担0円で設置できます。  
※諸条件によってはご希望に添えない場合もございます。 国・市の補助金申請代行致します。 保証もたっぷり25年で安心!  
9つのBIG特典 キャンペーン中!!  
詳しくはHPでチェック!  
□平成4年創業 20年の実績(全メーカー取扱い)  
**株式会社 アイアイエス** (本社) 旭市鎌数8550-1  
☎0120-86-24-86 ☎090-3475-7500  
見積り、相談無料 株式会社アイアイエス エコ 検索

ご存知ですか?  
健康保険で在宅マッサージが受けられます!  
ただいま 無料体験マッサージ受付中! お気軽にご連絡ください。  
所属: 全国保険鍼灸連合会会員 茨城 NPO 全国鍼灸マッサージ協会会員  
**有限会社 オリエンタル** マッサージ師募集  
〒301-0041 茨城県龍ヶ崎市若菜町2188-9  
tel.0297-65-0985 fax.0297-65-3323 携帯 .090-6548-4321  
(茨城県) ●龍ヶ崎事業所 (オリエンタル治療院)  
●稲敷事業所 (オリエンタル稲敷)  
●取手事業所 (オリエンタル取手)

**稲敷店 TEL0297(60)6077** **潮来店 TEL0299(66)5280** **破魔弓 羽子板** 製造・専門店ならではの確かな品を大御奉仕!!  
人形の江戸扇 稲敷店  
人形の江戸扇 潮来店  
ホームジョイ本店より鹿嶋方面へ約300m  
人形の江戸扇 人形協会認定優良店



### 確定拠出年金の特例について 茨城県確定拠出年金復興特区の認定

「茨城県確定拠出年金復興特区」については、県と県内40市町村が共同申請し、10月30日に国の認定を受けました。

これにより、特例の要件を全て満たす場合は、確定拠出年金の中途脱退一時金の受け取りが認められることになりました。

脱退一時金を受けるためには、市町村の「脱退一時金使用証明書」が必要となります。

なお、特例措置の期間は、平成28年3月31日までとなります。

特例要件の内容・手続きなどにつきましては、左記の問合せ先およびホームページをご覧ください。

○ 請求・手続きに関するお問い合わせ  
国民年金基金連合会 ☎03・5411・6129、03・5775・1557

脱退一時金の支給の特例について(国民年金基金連合会ホームページ)

○ 制度に関するお問い合わせ

厚生労働省年金局企業年金国民年金基金課 ☎03・5253・1111(内線3369、3320)

確定拠出年金法の特例について(厚生労働省ホームページ)

○ 「脱退一時金使用証明書」の市町村窓口

稲敷市保険課(桜川庁舎) ☎029・892・2000(内線4604)

・「確定拠出年金脱退一時金使用証明書」を申請する際には、事前に各市町村の窓口へお電話いただき、必要書類等をご確認ください。  
・電話連絡後、証明願に必要事項を記入し、本人が各市町村へ申請してください。



### 市内の文化財巡り 参加者募集

稲敷市内には多くの指定文化財があります。

指定文化財には建造物や彫刻などありますが、今回は、国の文化財として指定・登録されている建造物3件を見学に行きます。実際に訪れ、説明を聞いて地域の歴史や文化に触れてみませんか。

ご参加お待ちしております。



▷大日苑



▷平井家

・証明願は、市町村窓口で交付します。  
・受付時に本人確認を行いますので、運転免許証等の身分証明書をご持参ください。



▷横利根閘門

●日時：12月15日(土) 午前9時30分出発

●集合場所：歴史民俗資料館

●内容：横利根閘門・大日苑・平井家

●定員：15名

●申込：12月7日(金)までに電話で申し込む(月曜日は休館)

※詳細は後日、申込者にご連絡します。

■ 申込・問合せ先

稲敷市歴史民俗資料館 ☎0299・79・3211



### 新たなごみの分別 平成25年4月スタート

平成25年4月から燃えるごみの分別が始まります。「紙製容器包装(紙パック)」「新聞紙(チラシを含む)」「雑誌類」「段ボール」「プラスチック容器包装」に分別して出し



分別

てください。  
■ 問合せ先  
江戸崎地方衛生土木組合 ☎029・892・284

紙製容器包装(紙パック)  
● 紙マークのついていないもので汚れがついていないもの  
● 紙パック容器で汚れが付いていないもの  
● 紙製品でも燃やすごみとして出してください

● トイレットペーパー、ティッシュペーパー  
● 紙マークがついていても、汚れがひどいもの  
● プラスチックが取り除けないもの  
● 紙袋で、布や紐がついているもの



### 県更生保護大会 保護司として貢献

県更生保護大会が10月に小美玉市で行われ、江戸崎地区保護司会の平山寧氏(阿波)が法務大臣表彰を受賞されました。



平山さんは保護司として18年以上の間、罪を犯した人や非行に走った青少年の自立更生の援助・指導活動を行ってきました。

新聞紙(チラシ)、雑誌類、段ボール  
必ずヒモなどで、それぞれ束ねてください。  
● 注意  
● 書籍などのビニールカバーは取り除いてください。  
● ガムテープなどで、ていねいに巻き付けなくてもかまいません。

プラスチック製容器包装  
● プラスチックの日用品(例：人形、カゴ、ハンガー、洗面器、スプーン)  
● 台所用品(例：タッパー、カップ、ザル、プラスチックラップ)  
● ※ペットボトルとプラスチック容器包装は別に処理されます。

### 広告募集

市では、「広報稲敷」と「ホームページ」に掲載する有料広告を募集します。会社やお店などの広告を掲載してみませんか？

▽広報紙(1回)：1枠=2万円/半枠=1万円  
▽ホームページ(1か月)：5千円

稲敷市秘書広聴課(江戸崎庁舎)tel.029-892-2000(内線 2610)

### 秋乗馬で気持ち良く汗を流しませんか？ 乗馬体験予約受付中

緑豊かな環境の中にある「エルミオーレ茨城」は今年「3周年」を迎えました。3年分の感謝と致しまして、大人気の乗馬体験を特別価格でご用意致しました。ぜひこの機会に乗馬を体験してみてください。

● 3周年記念乗馬体験コース  
「HALFDAYレッスンコース」  
所要時間：90分(乗馬時間 約40分)  
期間限定価格：3,150円(12/31まで)  
コース詳細はHPをご覧ください。  
エルミオーレで検索!

乗馬クラブ エルミオーレ茨城  
☎029-892-7727  
稲敷市高田400 ※高田小すぐそば  
毎週火曜・第3水曜定休  
http://www.elmeure-ibaraki.com/

### 保険だより

家計の節約のために、ムダな保険を見直したいけど、どうやったらいいかわからない...という人は『保険クリニック鹿嶋店』に相談してみてください！  
『保険クリニック』は全国展開をしている保険の相談窓口。保険会社を26社扱っており、公平・中立な立場で分かりやすくアドバイスをしてくれます。  
『広報紙』を見たと言って予約をすると相談料が無料になります。何度相談しても無料なので、自分が納得するまで相談出来ます。まずは電話にてご予約を...

パルナ佐原東店  
ショッピングセンターパルナ佐原東2F  
☎0800-800-5634

鹿嶋チェリオ店  
ショッピングセンターチェリオ2F  
☎0120-980-860

お気軽にお近くの保険クリニックへ!!

保険クリニック http://www.hoken-clinic.com AM10:00~PM8:00 年中無休

無料結婚相談会

ハピネスサポートいなしきでは、無料結婚相談会を開催いたします。気軽にご参加ください。

▽日時：12月22日(土) 午後1時～4時 ▽場所：あずま生涯学習センター ▽対象者：稲敷市・および周辺の独身男女。年齢不問 ▽その他：申し込みは不要です。当日はご自身のスナップ写真(L版、腰から上の上半身、3か月以内に撮影したもの)をお持ちください。本人の同意があれば、ご両親の相談も受け付けます。

●稲敷市秘書広聴課広報広聴係(江戸崎庁舎) tel.029-892-2000(内線2400)

身体障害者のための無料結婚相談・各種相談

茨城県からの委託・補助を受け、身体に障害のある方々がよき配偶者に恵まれ幸せな結婚ができるように、無料の結婚相談所を開設しています。また、就労や生活上の全般の相談を受ける総合相談所も開設しています。結婚相談は予約制。

▽日時：月～金曜日(祝日、年末年始は除く)午前10時～午後3時

●(社)茨城県身体障害者福祉協議会 tel.029-243-7010

就職関係情報

出張就職無料相談会

▽日時：12月19日(水)、1月16日(水) 午前10時～正午、午後1時～3時 ▽場所：稲敷合同庁舎(2階会議室)

●県南地区就職支援センター tel.029-825-3410

情報配信

情報メール配信

市からのさまざまな情報を、携帯電話やパソコンへ配信します。  
▽PC用：市HPから  
▽携帯用：http://www.city.inashiki.lg.jp/dir.php?code=444



Twitterでの情報発信

アカウント @inashiki\_city  
http://twitter.com/inashiki\_city

blogでの情報発信

http://blog.goo.ne.jp/inashiki-koho

龍ヶ崎地方衛生組合  
競争入札参加資格審査申請

平成25年5月1日から平成27年4月30日までに、龍ヶ崎地方衛生組合が発注する建設工事、測量・建設コンサルタント等業務、物品購入および役務提供その他に係る競争入札参加資格審査申請の受付が始まります。詳細は龍ヶ崎地方衛生組合へお問い合わせください。  
▽受付期間：2月1日(金)～28日(木)※土、日、祝日除く 午前9時～午後4時30分 ▽受付場所：龍ヶ崎地方衛生組合総務課財務係  
●龍ヶ崎地方衛生組合総務課  
☎0297・64・1144  
http://www.t6.ocn.ne.jp/~nyu-1144/

陸上自衛隊高等工科  
学校生徒募集

詳細は、自衛隊茨城地方協力本部までお問い合わせください。  
▽試験種目：陸上自衛隊高等工科学校生徒 ▽受験資格：男子で中卒(見込み含)

悪質な投資勧誘にご注意を

悪質な業者による未公開株などの投資勧誘の被害が増加しています。不審な投資勧誘を受けた場合には、すぐに水戸財務事務所へご相談ください。  
▽受付：午前8時30分～正午、午後1時～5時 平日のみ  
●関東財務局水戸財務事務所理財課 ☎029・221・3188

青色決算説明会

個人事業者の青色決算書の作成方法や注意点などについて、説明会を開催します。詳細は、竜ヶ崎税務署までお問い合わせください。

対象	開催日	時間	会場
営業所得関係	12月11日(火)	午後1時30分～3時30分	取手市役所藤代庁舎
	12月18日(火)		龍ヶ崎市文化会館
	12月20日(木)		牛久市中央生涯学習センター
農業所得関係	12月13日(木)		竜ヶ崎税務署

龍ヶ崎地方家族会月例会

●竜ヶ崎税務署個人課税部門 ☎0297・60・2029  
家族の中に精神障害の当事者を持つ父母や兄弟が集まって、毎月1回「家族を支える会」を開催しています。「支える会」は家族や親族だけが参加できる会で、

ナリタエアポート  
クリスマス・フェスティバル

青山テルマさんによるスペシャルライブの他、豪華賞品が当たる大抽選会、巨大ツリーの点灯式など内容盛りだくさんです。

その他、地域の子ども達が飾りつけたツリーが皆様をお待ちしています。未来に向かう新しいナリタをぜひ体感してください。  
▽日時：12月15日(土) 午前11時～午後7時 ▽場所：成田国際空港第2旅客ターミナルビル前 中央広場 ▽その他：ご来場の際は、運転免許証・健康保険証・学生証など、ご本人様

行政書士  
無料相談会

事前予約は不要です。  
▽日時：12月16日(日)、1月20日(日) 午後1時～4時 ▽会場：江戸崎公民館 ▽相談内容：相続や遺言に関する事、法人設立および営業許可、契約書作成など  
●茨城県行政書士会県南支部 ☎0299・26・2756

人権週間  
12月4日～10日

人権は自分と同じように他の人にもあることを考え、お互いに相手の立場を考えて豊かな人間関係を作りましょう。



市長の動向(10月)

- 1日：庁議(江戸崎庁舎)、龍ヶ崎地方衛生組合管理者等会議(組合事務所)
- 2日：夏まつり実行委員会(江戸崎庁舎)
- 3日：「地籍調査事業」の県知事への要望(県庁)
- 4日：市内100歳到達者訪問
- 6日：市長杯学童軟式野球大会(江戸崎総合運動公園)、アントラーズ「稲敷市の日」(鹿島市)、新能(あずま生涯学習センター)
- 7日：市長杯ママさんバレーボール大会(江戸崎総合運動公園体育館)
- 10日：民生委員・児童委員全体研修会(ふれあいセンター)
- 12日：防犯キャンペーン(バルナ)
- 14日：稲敷市民軟式野球大会(桜川総合運動公園)、スポーツフェステ

紙面の都合上、抜粋して掲載いたします

- イバル(江戸崎総合運動公園)
- 19日：議会全員協議会(東庁舎)
- 20日：市内小学校運動会(阿波・古渡・浮島小)
- 21日：消防ポンプ操法大会(県南南部地区大会(龍ヶ崎市)、敬老会(江戸崎総合運動公園体育館))
- 23日：稲敷市ゲートボール大会(江戸崎総合運動公園)
- 26日：葛飾産業フェア(葛飾区)
- 27日：市PTA連合会研修会(あずま生涯学習センター)
- 28日：サーモンアーム市親善大使派遣団報告会、解団式(江戸崎庁舎)
- 30日：龍ヶ崎地方衛生組合議会定例会(組合事務所)
- 31日：稲敷広域事務組合管理者等会議(組合事務所)

休日診療当番医

- 11月25日(日) 江戸崎眼科(佐倉) tel.029-892-0262  
あへ整形外科(阿見町) tel.029-875-5303
- 12月2日(日) 宮本病院(幸田) tel.0299-79-2114  
しんクリニック(阿見町) tel.029-875-5686
- 12月9日(日) いなしきクリニック(蒲ケ山) tel.029-892-3372  
かない皮フ科(阿見町) tel.029-888-8188
- 12月16日(日) 鈴木クリニック(沼田) tel.029-892-3640  
しのつか医院(阿見町) tel.029-888-2450
- 12月23日(日) 古橋医院(西代) tel.0299-78-3770  
印南クリニック(阿見町) tel.029-834-2222
- 12月24日(月) 佐倉クリニック(門前第2) tel.029-892-7011  
かたやま耳鼻咽喉科(阿見町) tel.029-887-3349
- 12月30日(日) 江戸崎病院(阿波) tel.029-894-2611  
森脇整形外科(阿見町) tel.029-843-7888
- 12月31日(月) いわき内科クリニック(西町) tel.029-875-5100  
おおさわ眼科(阿見町) tel.029-843-7272
- 1月1日(火) 宮本病院(幸田) tel.0299-79-2114  
美浦中央病院(美浦村) tel.029-885-3551
- 1月2日(水) 江戸崎ひかりクリニック(根宿) ※小学生未満は  
診療できません。tel.029-834-5777  
あへ整形外科(阿見町) tel.029-875-5303
- 1月3日(木) 江戸崎眼科(佐倉) tel.029-892-0262  
なるしま内科病院(阿見町) tel.029-869-4820
- 1月6日(日) 角崎クリニック(中山) tel.0297-87-6030  
湯原病院(阿見町) tel.029-887-0310

▽診療時間：午前9時～午後4時

※都合により変更になる場合があります。要確認

12月の納税

- ▽納期限：12月25日(火)
- ・固定資産税：3期
- ・介護保険料：5期
- ・国民健康保険税：5期
- ・後期高齢者医療保険料：6期

市の人口(常住人口)

総人口：45,374(-38)  
男：22,471(-18)  
女：22,903(-20)  
世帯数：14,823(17)  
※11月1日現在。

医療・健康

茨城県救急医療情報システム

医療機関の検索、休日診療当番医、小児輪番など情報が検索できます。毎日24時間対応

- 救急医療情報コントロールセンター tel.029-241-4199
- 救急医療情報システム <http://www.qq.pref.ibaraki.jp/>、  
携帯<http://www.qq.pref.ibaraki.jp/kt/>

茨城子ども救急電話相談

子どもの急な病気の場合などに、看護師のアドバイスが受けられます。

▽受付時間：毎日＝午後6時30分～11時30分／休日昼間のみ＝午前9時～午後5時

▽プッシュ回線の固定、携帯電話＝局番なしの#8000／非プッシュ回線の固定、公衆電話＝tel.029-254-9900

いなしき健康相談

医師が医療相談にお答えします。24時間毎日対応

- フリーダイヤルtel.0120-69-3389

稲敷市みんなのいこいの広場

陶芸クラブ	毎週火、木曜	午後1時～
囲碁教室	毎週月曜	午後1時～
カラオケ愛好会	毎週火、土曜	午後1時30分～
ゆきちゃんの音楽会	12月7日(金)	午後2時～
太極拳教室	12月12日(水)	午後1時30分～
梅さんの落語会	12月21日(金)	午後1時30分～
手話愛好会	12月21日(金)	午後7時～
料理教室	12月24日(月)	午前10時～
絵手紙教室	12月26日(水)	午後1時30分～
茶道教室	12月27日(木)	午前9時～
生花教室	12月28日(金)	午前10時～

- 稲敷市みんなのいこいの広場(特別養護老人ホーム「水郷荘」内) tel.0299-79-2319

法律相談

12月18日(火) 江戸崎庁舎／12月19日(水) 桜川庁舎  
法律問題の相談に弁護士がお答えします。予約制。受付開始＝12月10日(月)午前8時30分～午後5時15分／定員＝各会場6名

- 稲敷市総務課(江戸崎庁舎) tel.029-892-2000(内線2209)

各種相談(心配ごと、行政、人権)

12月6日(木)	ふれあいセンター	弁護士
12月13日(木)	江戸崎公民館	
12月20日(木)	東庁舎	弁護士
12月27日(木)	桜川庁舎	

相談内容

各種相談の合同相談を行います。

▽時間：午後1時30分～4時

①心配ごと相談＝日常生活の諸問題について相談に応じます。予約制(前日までに)。

- 稲敷市社会福祉協議会 tel.029-892-5711

②行政相談＝行政に関する相談を受け付けます。

- 稲敷市総務課(江戸崎庁舎) tel.029-892-2000(内線2209)

③人権相談＝人権に関する相談に人権擁護委員などがお答えします。

- 稲敷市人権推進室(新利根庁舎) tel.029-892-2000(内線3300)

精神保健相談

こころのリハビリ(精神ケア)

▽日時：12月19日(水)午前10時～11時30分 ▽場所：ふれあいセンター ▽申込：予約制

こころの相談

こころの健康、悩み、病気についての相談をお受けします。

▽日時：12月19日(水)午後1時30分～3時30分 ▽場所：ふれあいセンター ▽申込：予約制

- 稲敷市社会福祉課(新利根庁舎) tel.029-892-2000(内線3200)

教育に関する相談

教育相談

いじめ、不登校、友人関係など児童生徒に関する教育問題全般に、市教育相談員が面接や電話でお答えします。

▽日時：月～金曜(祝日を除く)／午前9時～午後5時

- 稲敷市教育相談室(新利根庁舎) tel.0297-87-0121

家庭教育相談

臨床心理士の先生が、子育てに関する悩みや発達障がい相談をお受けします。予約制。面接制。

▽日時：12月19日(水)午前10時～午後4時 ▽場所：各公民館、生涯学習センター、など

- 稲敷市生涯学習課(新利根庁舎) tel.0297-87-3439

子育て・育児相談

家庭児童相談

養護、虐待、非行、育成、心身障がいなど、乳幼児から児童に関する相談に、家庭相談員が面接や電話でお答えします。

▽日時：月～金曜(祝日を除く)／午前9時～午後4時

- 稲敷市家庭児童相談室(新利根庁舎) tel.0297-87-3247

- いばらき虐待ホットラインtel.0293-22-0293

生活相談

隣保館の設置されていない地域の生活や人権などの問題について、専門の相談員が応じます。

▽日時：毎週水曜日(祝日を除く)、午前9時～11時30分

▽場所：新利根庁舎、小角地区公園管理棟

- 稲敷市人権推進室(新利根庁舎) tel.029-892-2000(内線3300)

ひきこもり相談

心理士・保健師によるひきこもり相談を実施し、ひきこもりに悩む本人・家族の手助けをします。予約制。

▽日時：毎週火、水、木曜日(第2水曜、第3・4火曜を除く)午後1時～5時 ▽場所：竜ヶ崎保健所

- 竜ヶ崎保健所保健指導課tel.0297-62-2367



# 放射線（放射能）情報

## 各庁舎駐車場の測定値

	江戸崎	新利根	桜川	東
10月22日	0.126	0.142	0.120	0.090
10月9日	0.161	0.154	0.130	0.090
9月24日	0.156	0.112	0.090	0.110
9月10日	0.146	0.166	0.100	0.090
8月27日	0.133	0.153	0.090	0.110
8月13日	0.146	0.152	0.120	0.130
7月23日	0.156	0.176	0.100	0.120

## 各小・中学校、幼稚園（10月22日）

施設名称	測定地	高さ	測定値
江戸崎小学校	第2G中央	50cm	0.079
君賀小学校	校庭中央	50cm	0.101
沼里小学校	校庭中央	50cm	0.126
鳩崎小学校	校庭中央	50cm	0.100
高田小学校	校庭中央	50cm	0.106
根本小学校	校庭中央	50cm	0.096
柴崎小学校	校庭中央	50cm	0.075
太田小学校	校庭中央	50cm	0.088
阿波小学校	校庭中央	50cm	0.126
浮島小学校	校庭中央	50cm	0.065
古渡小学校	校庭中央	50cm	0.120
あずま南小学校	校庭中央	50cm	0.097
あずま東小学校	校庭中央	50cm	0.087
新東小学校	校庭中央	50cm	0.075
あずま北小学校	校庭中央	50cm	0.132
あずま西小学校	校庭中央	50cm	0.092
江戸崎中学校	校庭中央	1m	0.113
新利根中学校	校庭中央	1m	0.114
桜川中学校	校庭中央	1m	0.095
東中学校	校庭中央	1m	0.129
認定こども園えどさき（江戸崎幼稚園）	園庭中央	50cm	0.105
新利根幼稚園	園庭中央	50cm	0.129
桜川幼稚園	園庭中央	50cm	0.092
みのり幼稚園	園庭中央	50cm	0.073
ゆたか幼稚園	園庭中央	50cm	0.090
江戸崎みどり幼稚園	園庭中央	50cm	0.101

## 各保健施設（10月23日）

施設名称	測定地	高さ	測定値
ふれあいセンター	玄関前	50cm	0.119
江戸崎保健センター	玄関前	50cm	0.116
桜川保健センター	玄関前	50cm	0.123
東保健センター	玄関前	50cm	0.119

## 各体育施設、公園（10月24日）

施設名称	測定地	高さ	測定値
根本共同利用施設（根本児童クラブ）	駐車場中央	50cm	0.180
高田コミュニティーセンター（高田児童クラブ）	駐車場中央	50cm	0.190
江戸崎総合運動公園	野球場	1m	0.130
	多目的G	1m	0.160
	テニスコート	1m	0.170
沼田野球場	野球場	1m	0.130
江戸崎給食C 脇	野球場	1m	0.110
新利根総合運動公園	野球場	1m	0.100
	多目的G	1m	0.140
	多目的広	1m	0.150
	遊戯施設	50cm	0.180
	テニスコート	1m	0.220
桜川総合運動公園	野球場	1m	0.120
	多目的G	1m	0.130
	遊戯施設	50cm	0.200
	テニスコート	1m	0.200
浮島運動広場	多目的G	1m	0.070
東グラウンド	野球場	1m	0.120
白鷺球場	野球場	1m	0.100
	遊戯施設	50cm	0.140
リバーサイド公園	公園中央	50cm	0.090
愛宕山公園	公園中央	50cm	0.090
堂前公園	公園中央	50cm	0.110
和田公園	公園中央	50cm	0.110
古渡水の里公園	公園中央	50cm	0.210
阿波水辺公園	公園中央	50cm	0.110
三次親水公園	公園中央	50cm	0.180
光葉団地公園	公園中央	50cm	0.150
大利根東公園	公園中央	50cm	0.100
横利根閘門公園	公園中央	50cm	0.090

※公園や体育施設の線量が高い施設（リバーサイド公園、新利根総合運動公園遊戯施設、桜川総合運動公園多目的G・遊戯施設）につきましては、除染を実施しました。

## 各保育所（園）など（10月24日）

施設名称	測定地	高さ	測定値
認定こども園えどさき（江戸崎中央保育園）	園庭中央	50cm	0.133
桜川保育所	園庭中央	50cm	0.091
江戸崎保育園	園庭中央	50cm	0.081
新利根つばさ保育園	園庭中央	50cm	0.068
幸田保育園	園庭中央	50cm	0.080
子育て支援センター	園庭中央	50cm	0.080

# 放射線（放射能）情報

## 給食放射性物質測定結果（10月1日～31日）

施設名	検体数	放射性ヨウ素	放射性セシウム	
			セシウム134	セシウム137
江戸崎学校給食センター	15	検出せず (<3.8～5.5)	検出せず (<6.0～9.0)	検出せず (<5.6～8.0)
東学校給食センター	13	検出せず (<5.2～5.7)	検出せず (<8.3～9.1)	検出せず (<7.3～9.7)
認定こども園えどさき	9	検出せず (<3.7～6.8)	検出せず (<5.9～10.8)	検出せず (<5.4～10.5)
桜川保育所	9	検出せず (<4.5～7.4)	検出せず (<7.5～12.0)	検出せず (<6.7～11.4)
桜川地区自校式給食	12	検出せず (<4.6～8.5)	検出せず (<7.4～14.5)	検出せず (<6.4～12.7)
江戸崎・新利根つばさ保育園	4	検出せず (<3.9～6.3)	検出せず (<7.4～10.3)	検出せず (<5.3～9.1)

※翌日に使用する給食食材の中から、1品を選び放射性物質の測定をしています。

## 食品放射性物質測定結果（10月1日～31日）

品目	検体数	放射性ヨウ素	放射性セシウム	
			セシウム134	セシウム137
しいたけ	9	検出せず (<6.75～23.3)	検出せず～178 (<7.71～16.6)	7.81～310 (<5.91～14.2)
川えび	1	検出せず (<8.83)	13.5 (<7.17)	20.3 (<7.12)
土	2	検出せず (<33.8～72.2)	90.4～573 (<23.1～53.9)	136～833 (<20.6～42.2)
しめじ	1	検出せず (<8.78)	17.6 (<6.48)	40.4 (<6.48)

以下のものは全て不検出でした。  
玄米、柿、大根葉、ねぎ、白米、まいたけ、さつまいも、里芋、京芋、春菊、自然薯、レタス

## 市役所各庁舎等の線量測定日の変更について

市役所各庁舎等の線量測定について、毎日測定・公開してきておりましたが、線量に大きな変動が見られないため、平成24年7月10日より、毎月第2・第4週に測定・公開いたします。（各体育施設・公園も同様）

※空気中の測定単位：マイクロシーベルト/時 水質と食品の測定単位：ベクレル/kg

※地下水および食品関係の（）内は検出限界値です。

※「不検出」とは「検出限界値未満」であることを表します。「検出限界値」は測定する材料および条件によって若干の差がでます。

## 水道水の測定値

### ■地下水のある浄水場（10月13日）

浄水場名	放射性ヨウ素	放射性セシウム	
		134	137
江戸崎	不検出 (0.56未満)	不検出 (0.59未満)	不検出 (0.61未満)
東	不検出 (0.56未満)	不検出 (0.64未満)	不検出 (0.59未満)
根本	不検出 (0.58未満)	不検出 (0.52未満)	不検出 (0.71未満)

※5月より各浄水場の検査は月1回実施します。

### ■阿見浄水場（稲敷市への供給元）

	放射性ヨウ素	放射性セシウム	
		134	137
10月15日	不検出	不検出	不検出
10月9日	不検出	不検出	不検出
10月1日	不検出	不検出	不検出

## ■放射線測定器の貸出と食品放射能測定を行っています

現在、市では放射線測定器の貸出および食品放射能の測定を無料で行っています。貸出を希望する場合は、最寄りの庁舎（桜川庁舎は放射線対策室）へ、食品放射能の測定を希望する場合は、生活環境課放射線対策室（桜川庁舎）へ、電話にて事前予約をしてください。

## ■食品中の放射性物質に係る新基準値（平成24年4月1日より）

	品目	(Bq/kg)
放射性セシウム	飲料水	10
	牛乳	50
	乳児用食品	50
	一般食品（上記以外）	100

※一部の食品には経過措置があります。



7-a



4



1-b



1-a



7-b



5



2-b



2-a

# で・き・ご・と

## 10月

市内の様々な行事、出来ごとなどを取り上げます。

●稲敷市秘書広聴課 tel.029-892-2000(内線2400)



6



3-b



3-a

### 1 敬老会

10月21日、江戸崎体育館において敬老会が開催されました。当日は約1500名の来場者のもと、文化協会による芸能発表や山本讓二さん、鳴海聖子さんの歌謡ショーが行われ、会場を賑わせてくれました。これからも明るく元気に長生きしてください。

### 2 消防操法大会

10月21日、茨城県消防ポンプ操法競技大会県南部地区大会が龍ヶ崎市を会場に開催されました。稲敷市からは第70分団(阿波崎)が小型ポンプ操法の部に出場し、数か月に渡り練習した成果を存分に発揮しました。

### 3 稲の収穫体験

10月30日、桜川幼稚園の園児達が、5月に田植をし、9月に刈取、乾燥させた稲を昔の農機具(千歯こぎ、唐箕(とうみ)を使って脱穀や選別を体験しました。園長先生の話では、お米に限らず、野菜なども自分達で世話をし、収穫したものを食べることによって、自然の恵みのありがたさを感じるとともに、好き嫌いやもなくなるということです。

### 4 地域防災講演会

10月25日、江戸崎小学校の児童、保護者および地域の方を対象に、筑波大学准教授の白川先生による講演会が開催されました。講演会では、江戸崎小学校区で起こる河

川の氾濫、土砂災害について発生のメカニズムを具体的に学習するとともに、災害に対して適切な対応をするために、日頃からの備えの必要性について学びました。

### 5 スポーツ吹矢茨城県大会で優勝

9月12、13日に石岡市で開催されたスポーツ吹矢茨城県大会において、団体の部で、稲敷ひしき支部が優勝しました。個人Aクラスでは青木勝久さん(写真右から2番目)が準優勝し、茨城県代表として11月1日の全日本選手権大会に出場し、みごと第3位に入賞しました。

### 6 手づくりの竹ぼうきを寄贈

甘田にお住まいの郡司三郎様(写真中央より、桜川地区の小中学校に手づくりの竹ぼうき80本を寄贈いただきました。各学校とも大事に使わせていただきます。ありがとうございます。

### 7 ご支援ありがとうございます

財団法人 茨城県公共嘱託登記士地家屋調査士協会(17a)、さくらがわ青年会(17b)様より市へ災害復旧に対する寄附金をいただきました。1日も早い復旧復興のために役立たせていただきます。ありがとうございます。



## 日常生活自立支援事業

### 【日常生活自立支援事業とは？】

判断能力が十分でないため、福祉サービス利用の手続きや、日常的な金銭管理が困難な方に対し、住み慣れた地域で安心した生活が送れるよう援助・支援する事業です。

### 【対象者】

親族の支援を得られない  
 認知症や物忘れのある高齢者  
 知的障がいのある方  
 精神障がいのある方

### 【サービス内容】

#### 福祉サービスの利用のお手伝い

- ・福祉サービスを利用したり、止めたりする手続き
- ・福祉サービスの利用料の支払い
- ・福祉サービスについての苦情解決制度の利用手続き

#### 日常のお金の出し入れのお手伝い

- ・年金や福祉手帳の受取りに必要な手続き
- ・医療費の支払い
- ・税金や社会保険料・公共料金の支払い
- ・支払いに必要な預貯金の払戻しや解約・預け入れの手続き

#### 大切な書類等のお預かり

- ・銀行等の貸金庫を利用して、年金証書、通帳、権利証、契約書類、保険証書、実印、銀行印などのお預かり

### 【利用料金】

相談は無料ですが、サービス利用については下記の料金がかかります。

福祉サービスの利用援助・日常的な金銭管理	→	1時間あたり 900円
書類等預かりサービス	→	1か月あたり 500円

### 【申込の流れ】

利用に当たっては、社会福祉協議会の専門員が利用者本人と面接をし、援助の必要性や本人の利用意思を確認します。その上で、社会福祉協議会との契約により、サービスが開始されます。

### 【問合せ先】

稲敷市社会福祉協議会 tel.029-892-5711

### 日常生活自立支援の生活支援員を募集

利用者さんの依頼があった時にお願いいたしますので常時支援があるわけではありません。資格等は必要ありません。詳しくは社会福祉協議会までご連絡ください。

## 善意銀行運営事業

市民の皆様からの善意（金銭、物品などの芳志）を福祉に結ぶ『善意のかけ橋』となって事業を展開しています。ご協力をいただき、ありがとうございました。（敬称略・順不同、8月25日～10月26日）

### 【寄付金】

「空の日」・「空の旬間」 記念事業成田地区実行委員会＝

85,000円／茨城県自動車整備江戸崎支部＝52,000円／さくらんぼ会＝40,200円

### 【物品の寄付】

退職公務員連盟 江戸崎班＝タオル・洗濯洗剤・歯ブラシ／匿名＝紙おむつ

## 知って安心、成年後見制度

成年後見制度とは、認知症や知的障がい、精神障がいがあり、一人で財産管理や契約を十分に行うことができない方に、家庭裁判所が後見人等の援助者を選び、その選ばれた援助者が本人にとって不利益が生じないように、法律的なことや生活面に配慮しながら支援する制度です。

詳細はお問い合わせください。

### 【問合せ先】

- ・(社) 成年後見センター・リーガルサポート茨城支部 tel.029-302-3166
- ・(社) 茨城県社会福祉士会 権利擁護センターばあとなあいらき tel.029-244-9030
- ・稲敷市地域包括支援センター（高齢者総合相談窓口） tel.029-834-5353



成年後見制度は申立て時の本人の状態により、大きく2つに分けられます。

### 法定後見制度

すでに本人の判断能力が不十分な場合に、家庭裁判所が後見人等の適任者を決定します。判断能力の程度により、後見・補佐・補助の3類型があります。

### こんなときに利用できます

- ・判断能力が低下している本人に代わり銀行で預貯金を払い戻そうとしたところ、「成年後見制度を利用するように」と言われた。
- ・認知症の親が何度も消費者被害に遭っているようだ。

### 任意後見制度

本人が十分な判断能力があるうちに前もって、能力が低下したときに備えて公正証書による任意後見契約を結び、任意後見人を決めておく制度です。

### こんなときに利用できます

- ・頼れる身寄りもないため、将来のことが心配。自分で判断できなくなったときのために、後のことを任せ人を決めておきたい。

※ 成年後見人は本人に代わり意思決定を行うことが役割です。後見人の仕事として保証人や身元引受人になることや、実際の介護などは含まれていません。

## 使用済み切手・使用済みプリペイドカード収集の寄付

市民の皆様から集められた使用済み切手・使用済みプリペイドカードは茨城県社会福祉協議会に送付し、専門業者などに買い取ってもらい換金されたのち、茨城県内のボランティア活動支援のために役立てられます。ご協力ありがと

うございました。（敬称略・順不同、8月25日～10月26日）  
 (株)タビックスジャパン龍ヶ崎支店、(有)東運輸、土浦県税事務所稲敷支所、浜田商店、池田泰男



# 保健センター public health center

●稲敷市健康増進課(ふれあいセンター内) tel.0297-87-6111

## 不活化ポリオワクチンの4回目も定期接種になりました

単独不活化ポリオワクチンについて、追加免疫に必要な4回目の接種も10月23日付で定期接種になりました。単独不活化ポリオワクチンは初回免疫として3回、追加免疫として1回の接種が必要ですが、9月から始まった定期接種は初回免疫の3回分だけが対象となっていました。

4回目の追加免疫も定期接種に導入されることにより、

追加接種の費用も公費負担となりました。詳細は健康増進課までお問い合わせください。

●稲敷市健康増進課(ふれあいセンター内) tel.0297-87-6111

### 行事予定

詳しくは、3月に配布しましたすくすくカレンダーをご覧ください。

#### 予防接種(予約制、定員有)

不活化ポリオのみとなります。予約は電話または来所にてお申し込みください。

▽江戸崎保健センター：12月11日(火) 午後1時15分～1時30分

▽東保健センター：12月18日(火) 午後1時15分～1時30分

#### 3か月児健診

▽江戸崎保健センター：12月20日(木) 午後1時～

▽東保健センター：1月16日(水) 午後1時～

#### 1歳6か月児健診

▽江戸崎保健センター：12月5日(水) 午後1時～ 対象＝平成23年4月16日～5月22日生まれ

▽東保健センター：1月11日(金) 午後1時～ 対象＝平成23年5月23日～6月29日生まれ

#### 2歳児歯科健診

▽東保健センター：12月13日(木) 午

前9時45分～ 対象＝平成22年10月27日～11月26日生まれ

▽江戸崎保健センター：1月29日(火) 午後1時～ 対象＝平成22年11月27日～12月27日生まれ

#### 3歳児健診

▽東保健センター：12月12日(水) 午後1時～ 対象＝平成21年10月17日～11月27日生まれ

▽江戸崎保健センター：1月30日(水) 午後1時～ 対象＝平成21年11月28日～12月27日生まれ

#### マタニティスクール

午前の部＝妊娠中の過ごし方、お産の経過と補助動作/午後の部＝産後の生

活、新生児の育児

▽江戸崎保健センター：1月17日(木)

#### 育児相談(予約制)

▽ふれあいセンター：12月17日(月) 午前10時～

▽東保健センター：1月22日(火) 午前10時～

#### 子育てひろば

▽ふれあいセンター：12月4日(火)

対象＝平成24年4月～5月生まれ/内容＝赤ちゃんとのふれあい遊びなど  
▽江戸崎保健センター：12月14日(金) 対象＝平成24年5月～6月生まれ/内容＝離乳食づくり



# 子育て child rearing

## 稲敷市子育て支援センター

- あいアイ(ふれあいセンター内) tel.0297-87-7070
- つばさ(私立新利根つばさ保育園内) tel.090-2210-7355
- ひまわり(私立江戸崎保育園内) tel.090-3232-2680
- こうだ(私立幸田保育園内) tel.0299-79-2296

## 各支援センターのクリスマス会

### あいアイ

#### “サンタさんのコンサート”

▽日時：12月15日(土) 午前10時30分～  
▽場所：あいアイ  
▽対象：市内の就園前親子(兄弟姉妹の参加は小学生まで)  
▽申込：12月12日(水)まで

### つばさ・ひまわり

#### “お子さんとウキウキ☆ワクワク楽しみましょう”

▽日時：12月21日(金) 午前10時20分～  
▽場所：センターひまわり  
※予約が必要

### こうだ

#### “クリスマス飾り作り&クリスマスパーティー”

#### 【クリスマス飾り作り】

▽日時：12月12日(水) 午前10時15分～ ※予約は不要

#### 【クリスマスパーティー】

▽日時：12月20日(木) 午前10時15分～  
▽申込：12月12日(水)まで

各支援センターは午前9時から午後4時まで予約なしで遊べます。いつでもお待ちしております♪



### あいアイ

“親子でヨガ”終了後、細川先生と記念撮影♪ママ達の笑顔も輝いています☆



### つばさ・ひまわり

子育て運動会♪みんなのキラキラ楽しい笑顔がいっぱい☆ママパパおじいちゃんおばあちゃんも参加しました。



### こうだ

競技用グッズを作って参加したミニ運動会☆

#### 年末年始の休館のお知らせ

あいアイ・こうだ…12月29日(土)～1月6日(日)  
つばさ・ひまわり…12月27日(木)～1月6日(日)

### あそびの広場日程 ～12月分～

各支援センターとも予約の必要な行事のみ掲載。

(予約不要の行事は、いなしきCOCOLOカフェやメルマガ『はあとマガジン』に掲載)

#### 【あいアイ】

- 11日(火) あいアイ広場“ゆびあみマフラー作り”
- 15日(土) クリスマス会～サンタさん飛び入り参加～
- 18日(火) ママと遊ぼう(お座り～1歳)
- 25日(火) 12月生まれのお誕生会
- 27日(木) ベビーマッサージ(3か月以降の赤ちゃん)

#### 【つばさ】

- 4日(火) クリスマススノードーム作り
- 6日(木) アロマキャンドル作り
- 12日(水) 給食体験(離乳食完了児5組)
- 21日(金) クリスマス会(場所：ひまわり)

#### 【ひまわり】

- 12日(水) 給食体験(離乳食完了児5組)
- 13日(木) エアロピクスでリフレッシュ!(12組)
- 21日(金) クリスマス会

#### 【こうだ】

- 20日(木) クリスマスパティー

### ■ あいアイ♡すくすく広場日程 ～12月分～

いずれも各保健センターで開催。予約不要。

- 【東】5日(水)、14日(金)、19日(水)、26日(水)
- 【桜川】6日(木)、12日(水)、20日(木)



# 図書館だより public library

- 稲敷市立図書館 tel.0299-79-3111
- 江戸崎公民館図書室 tel.029-892-0305
- 新利根公民館図書室(改善センター内) tel.0297-87-2175
- 桜川公民館図書室 tel.029-894-2981

## 図書館・各図書室共通

### 年末年始の休館日

12月28日(金)～1月4日(金)

### 貸出点数を増やします

年末年始の休館日に伴い、下記の期間は貸出点数を増やしますので、ぜひご利用ください。

12月14日(金)～27日(木)

本・雑誌=10冊まで

ビデオ・CD・DVD=6点まで

## 市立図書館

### クリスマスリースをつくろう!

詳細は図書館までお問い合わせください。

▽日時:12月22日(土)午前10時～

▽対象:幼児～小学校低学年(幼児はできれば親子で参加)▽定員:20名(当日受付)▽場所:図書館2階

### 作品展

市内の幼稚園児・保育園児の絵を展示

します。ぜひ、子ども達の力作をご覧ください。

▽日時:12月1日(土)～1月13日(日)午前9時～午後5時(水曜日は午前11時～午後7時)▽場所:図書館2階ギャラリー

### 映画会

▽上映時刻:午後2時から▽申込方法:当日カウンターで申し込む▽定員:各70名

■101 / DALMATIANS (104分)

▽日時:12月1日(土)・2日(日)

■ミッキーのマジカル・クリスマス(65分)

▽日時:12月8日(土)・9日(日)

### クリスマス会を開催

おはなし会のボランティアさんがクリスマスにちなみ、パネルシアターや紙芝居など楽しいおはなしを聞かせてくれます。素敵な手作りプレゼントも用意しておりますので、ぜひご参加ください。

▽日時:12月16日(日)午後2時～

▽場所:図書館2階視聴覚室▽対象:幼児～小学校低学年(保護者の参加可)

▽定員:50名程度(当日受付)



△ボランティアさんによる読み聞かせ

### 新刊図書

「あと少し、もう少し」瀬尾まいこ、「わが友の旅立ちの日に」安野光雅、「短夜の髪」澤田ふじ子、「カマラとアマラの丘」初野晴、「探検隊の栄光」荒木源、「禁断の魔術」東野圭吾、ほか

## 図書カレンダー 12月

市立図書館休館日=■

日	月	火	水	木	金	土
						1
2	3	4	5	6	7	8
9	10	11	12	13	14	15
16	17	18	19	20	21	22
23	24	25	26	27	28	29
30	31					

江戸崎、桜川、新利根図書室

毎週月曜日、23日(日)、25日(火)、28日(金)～1月4日(金)休室

■開館(室)時間:午前9時～午後5時 ※図書館は水曜日のみ午前11時～午後7時

### 新刊図書(写真左から)

「獣眼」大沢在昌(徳間書店) / 「無花果とムーン」桜庭一樹(角川書店) / 「夜蜘蛛」田中慎弥(文藝春秋)



# 生涯学習 lifelong education

●稲敷市教育委員会生涯学習課(新利根庁舎) tel.0297-87-3439 fax.0297-87-5306

## スポーツフェスティバル2012

10月14日に稲敷市民スポーツフェスティバル2012が開催されました。天候にも恵まれ、心地よい秋空の下、

多くの方がスポーツを楽しみました。新種目の「いなしきダーツ」も大変好評でした。



## 大会結果

### 市長杯ソフトボール大会

9月30日に白鷺球場と東多目的グラウンドで、市長杯ソフトボール大会が開催されました。(参加7チーム)

#### 結果

優勝:江戸崎ベアーズ/準優勝:西部インパルス/第3位:ネスレかすみ/第4位:共栄工業

### 稲敷市民軟式野球大会

10月14、21、28日に新利根球場と桜川球場で、第15回稲敷市民軟式野球大会が開催されました。(参加15チーム)

#### 結果

優勝:江戸崎バンディッツ/準優勝:サムライ/MVP:大久保 哲也/敢闘賞:中桐 武夫/勝利監督賞:青木 利浩



江戸崎ベアーズ



江戸崎バンディッツ

## 平成25年(24年度)成人式

成人式を開催します。アトラクション(昨年度は抽選会)、記念写真の撮影などを予定しています。

▽日程:1月13日(日) 受付=午前9

時30分~/式典=午前10時30分～

▽場所:江戸崎体育館▽対象:平成4年4月2日～平成5年4月1日生まれで、稲敷市在住の方(現在市内にお

住まいでない方でも、市内の中学校を卒業された方は対象)。なお、招待状を9月下旬に郵送させていただきました。対象の方でお手元に届いていない場合は、お手数ですが生涯学習課へご連絡ください。

# 市内の仁王像 阿形と吡形①

市郷土資料調査委員・山本裕子

寺院に訪れると入口に大きな門があり、その門の左右にはこれら大きな仏像二体が対になって立っています。

それらは仁王像と言います。金剛力士像とも呼ばれる仏像です。怖い憤怒の形相をのぞかせ、口元をアと開けているのが阿形、口を閉じてウンとしているのが

吡形と言います。通常、阿形は左手に金剛杵を持ち、吡形は何も持たずに、右の手を大きく開き、左手はこぶしを作っています。奈良・東大寺南大門の運慶・快慶ほか作の仁王像(国宝)は大変有名で広く知られていることと思います。

存在しているものでここで紹介したいと思います。小野の逢善寺に安置される仁王像(写真①②)は、高さ約二メートル五〇センチで、その大きさと、力強い体や腕の筋肉の表現、下から見上げると、にらんでいるような表情はとて迫力があります。像内にある墨書銘から、応永九年(一四〇二)に造られたことがわかっており、県の文化財に指定されています。次に上根本の真光寺の仁王像(写真③)は、高さ約一メートル八〇センチで、近年に像の表面

を塗り直したため鮮やかな色彩になっていました。阿形の左手には金剛杵があつたものと考えられますが、長い年月の間になくなってしまったのでしょう。逢善寺の像と比べると、像の動きは少なく、筋肉の表現も落ち着いていて、表情は少しおもしろい感じがあります。その顔立ちと鮮やかな色彩のせいかな、あまり恐ろしいという感じはしないように思え、このような容姿から江戸時代に造られたものと考えられます。

また、神宮寺の神宮寺に安置されている仁王像(写真④)は、高さ二メートル四〇センチで、最近吡形の像内に墨書銘があり、作者名と制作年が記されていることが判明しました。それによると、元禄四年(一六九二)に寂幻という仏師によつて制作されました。(次号に続く)

●歴史民俗資料館 ☎0299・79・3211



①逢善寺仁王像 (撮影：鴻野伸夫委員)



②阿形の頭部 (撮影：鴻野伸夫委員)



③真光寺仁王像



④神宮寺仁王像

## 俳句

杜鵑草秋を讀えて咲きにけり  
野山駆く遠き思い出吾亦紅  
新米を炊いて夫の忌修しけり  
小鳥来る顔のくまどりほほ笑まし  
糸瓜垂れ跡継のなき篤農家  
鎌を持つ二人の背なに秋高し  
芋の露予科練記念館の朝  
震災の思い新に赤い羽根  
おおかたは老の傑作文化の日  
久方の快晴紅葉便りかな  
夫を見る日日の憂いや月仰ぐ  
釣り人の野菊を摘んで帰り来し  
地に伏して見事に咲いた杜鵑草  
遠回りすれば蒲の穂たち並ぶ  
曼珠沙華風と染まりぬ花日和  
端居していても気になる畑の草  
今は亡き母の自慢の畑の秋  
立ち止まる時秋風と思いきり  
キッチンが変わり戸惑う老の秋  
先々のことはともかく松手入れ  
首たれるまゝ向日葵の枯れて居り  
頼りなきふうせん蔓種飛べり  
水澄むや芦ノ湖に手を洗いけり

坂本美園(戸張)  
小林寿恵王(田宿)  
中條やい子(大宿)  
石井忠(橋向)  
酒井重雄(小羽賀)  
山口須美子(上君山)  
青木啓泰(本宿)  
川崎典雄(鳩崎)  
矢口由里子(西町)  
岡村敏子(新山)  
福本きみえ(新山)  
代静(犬塚)  
青木富喜代(月出里)  
篠田邑草(新山)  
細川悦子(荒宿)  
矢崎健一(古渡)  
坂本きよ子(下馬渡)  
高柳ゆき子(古渡)  
小貫和子(浮島)  
埜口信子(阿波)  
根本ナカ(神宮寺)  
飯嶋伊津子(阿波)  
鴻野のぶ尾(堀之内)

## 短歌

秋あかね飛び交う空にちぎれ雲酷暑の夏は漸く去りぬ  
コンバイン吾が家近くの稲を刈る芒の匂ひの風に乗る来る  
朱き頭を枯葦群にちらつかせ雉子棲む側は杖突かず過ぐ  
わが歌の一つ載りたる文集に明るく過ぎてこの月はよし  
花咲けば亡母の作りし菊臙思い出しつつ笹に菊摘む  
映画かと思まがう程の事件あり聞き入るほどに口開き居たり  
バス停に待つ人ひとり夕日うけ影の長きも乗せて去りゆく  
綺麗だと外で呼ぶので庭に出て二人で指差す松が枝の月  
雪のごとそばの花咲くその果てにつくばの双峰くきやかに立つ  
道行けば何処からとなく木屋の香り漂う秋の日の中  
十月も半ばを過ぎてしみじみと夏の猛暑は唯夢のよう  
産土を離れてはやも六十年終の住処の庭を掃きいる  
米の出荷安全と最後の放送に里の名を聞く旧村名で  
増してくる冷気の中に漂として咲き続けおり青き朝顔  
トゲ二本手袋ごしに我を刺す捨てられし薔薇の紅き復讐  
公園に遊ぶ幼らの声聞けばわが昔日へ夢路めぐりぬ  
螺旋なす蓄のいたく膨らみて黄昏をまつ夕顔の花  
齢重ね海外旅行はあきらめつ空路下庭に草を抜きつつ  
しかしすがに彼岸の声に炎帝も影をひそむやコスモスの咲く  
今さらに嘆くことなどあらねども時を余して手相占う  
千切れたる羽そのままに飛び立つにあわれ地に落つ晩秋の蝶  
新風を持ちてカナダの客夫妻常の二人居喜々と過ぎたり

雨宮美世志(高田)  
坂本緑(鳩崎)  
根本正直(門前)  
松本静子(西町)  
山口須美子(上君山)  
山本彰治(高田)  
財部睦美(光葉)  
矢崎健一(古渡)  
吉原きのゑ(浮島)  
篠田すい(下太田)  
椎木道代(柴崎)  
川村とみ(堀川)  
宮淵敏江(下太田)  
岡野千恵子(伊佐津)  
吉田テル(伊佐津)  
黒田定子(下須田)  
根本邦子(押砂)  
板橋道子(福田)  
諸岡静江(伊佐部)  
諸岡ふじ枝(結佐)  
柴崎文子(町田)  
吉田多嘉子(伊佐部)



# ぶらりバス歩き

## 知れば景色が変わる



第⑦回  
路線バス9番「江戸崎～竜ヶ崎線」(関東鉄道)

バスコース  
徒歩コース

戸張の十字路に構える「甘太郎」屋さん。昔ながらの大判焼きを味わえる。



逢善寺から少し歩くと桜並木が。春には満開の桜が出迎えてくれます。(駒塚台地)



至 龍ヶ崎

済生会病院  
まで直通運行

スタート  
① 角崎坂下

至 成田

江戸崎

至 姥神

② ③  
浜町



改修したばかりのリバーサイド公園(かぼちゃ公園)。家族みんなで遊べる公園です。小野川沿いの散歩も気持ちいい。

至 西代

④ 太田



県の有形文化財にも指定されている江戸後期の代表的仏閣建築「逢善寺」。平安時代に淳和天皇の勅願寺として発展。

「江戸崎～竜ヶ崎」線は、龍ヶ崎市の済生会病院まで乗継ぎなしで行けます。また、江戸崎からは土浦方面への乗継ぎもでき、江戸崎や新利根の方にとって、便利な路線です。

今回のルート バス代合計1,200円・初乗り160円

① 11:42 角崎坂下発 → ② 12:10 江戸崎着 → 徒歩(甘太郎、リバーサイド公園) → ③ 13:30 浜町発 → ④ 13:44 太田着 → 徒歩(逢善寺) → ④ 15:54 太田発 → ① 16:02 角崎坂下着



人見・大貫・幸田さんの感想

人：ますます稲敷のことが知りたくなりました！  
大：何十年ぶりにバスに乗りました。駒塚台地からの市内の眺めは最高でした！  
幸：ゆったりとした川の流れと爽やかな風に心が癒されました！



広報稲敷 12月号 発行日：平成24年11月22日

発行：稲敷市／編集：稲敷市市長公室秘書広聴課／〒300-0595 茨城県稲敷市江戸崎甲3277番地1  
tel.029-892-2000(内線2400) fax.029-892-0906 / 稲敷市 <http://www.city.inashiki.lg.jp/>

広報へのご意見を！ 市民の皆様のご意見、ご提案を今後の編集に反映していきたいと思ひます。



モバイル版HP