



主な内容 p2～7図書館特集、p8市長選挙・市議会議員補欠選挙、p9介護保険料、p10～11狂犬病予防注射、p12市職員の給与等と定員管理状況、p13国民健康保険証の更新

表紙 江戸崎まちなか豆まぎ巡りの一コマ (関連記事p28)

図書館に行きませんか？



図書館の起源…

◇世界最古の図書館は、紀元前2700年ごろにメソポタミア(現在のイラク、シリア、トルコ)に住んでいたシュメール人がつくりました。粘土でつくられた書字板に文字を刻み、それを系統立てて分類するように、後世の人びとが利用できるように保管場所をつくったそうです。書字板に刻まれたのは、大半が商売や法律の記録です。

※参考 モーリン・サワ(2010)『本と図書館の歴史…ラクダの移動図書館から電子書籍まで』(宮木陽子・小谷正子訳) 西村書店

◇日本最古の図書館は、8世紀の半ば頃に有力貴族である石上宅嗣が自分の屋敷につくった「芸亭」という文庫(本を入れておく建物)といわれています。仏教の経典などが集められ、学問をする人びとに開放されたそうです。

※参考 こどもくらぶ編(2012)『図書館のはじまり・うつりかわり…図書館のすべてがわかる本』秋田喜代美監修 岩崎書店



全国の公共図書館を数字で見る…

公共図書館数(平成23年4月1日現在) ……3,210か所
 来館者数(平成22年度) ……約308,500千人
 個人貸出数(平成22年度) ……約716,181千点
 蔵書冊数(平成23年3月31日現在) ……約400,119千冊
 ※参考 社団法人 日本図書館協会ホームページ

最後に図書館に行ったのはいつですか？
 「小学校以来行ってない…」「受験勉強以来かな…」「一回も行ったことないよ…」「つい最近行った…」など、それぞれ図書館との関わりがあると思います。また、「インターネットで十分かな…」「小さい子どもがいるから…」と考え、図書館の利用を控えている人もいると思います。

近年、急速に発展したインターネットは、調べたい事を文字入力して検索します。ある意味「情報を自分で取りに行く」ものです。一方、図書館は「情報がそこにある」ものです。館内をぶらぶら歩き、気になった本をパラパラめくる…すると、調べたい事以外の新たな発見があるかもしれません。

そこで、今月号は図書館を特集します。図書館では、小説、雑誌、図鑑、児童書、DVDなど、様々なジャンルをご用意しています。市内の図書館・図書室の利用方法や蔵書内容などを取り上げ、図書館を利用する一助となれば幸いです。

とても懐かしい、あの本の匂いを感じながら、偶然の新たな発見に出会いませんか？



成人コーナー
一般図書があります。



絵本コーナー
幼児、小学校低学年用の本があります。



児童書コーナー
小学校中・高学年用の本があります。



新聞・雑誌コーナー
過去1年分の閲覧ができます。



DVD (ビデオ) コーナー
DVDとビデオがあります。(貸出用)



AV コーナー
DVDの鑑賞ができます。

※この他にも、文庫、ティーンズ(10代向け)、CDコーナーなどがあります。

図書館のイベント



さき織り体験

手作り教室

夏休みや冬休みに開催しています。過去には、クリスマスリースづくり、ビーズでネックレスづくりなどを開催しました。



たなばた作り



おはなし会

毎月最終日曜日に市立図書館で開催しています。

※この他にも、映画会、リサイクルブックフェア、文学散歩などを開催しています。日程などの詳細は広報稲敷の「図書館」ページをご覧ください。

江戸崎公民館
ショッピングセンター
江戸崎郵便局
JA 稲敷
大正橋
市役所 江戸崎庁舎

開館時間：午前9時～午後5時
休館日：毎週月曜日、国民の祝日、館内整理日、年末年始など
蔵書数(平成23年度)：
図書31,168冊／雑誌905冊／視聴覚1,598点
住所：江戸崎甲2148-2
電話番号：029-892-0305(図書室直通)

● コンビニストアー
至 龍ヶ崎 国道125号線
新利根川
東中神橋
● 市立図書館
● 東中学校
● あずま生涯学習センター
● 東保健センター
至 湖来・香取

開館時間：午前9時～午後5時
(水曜日のみ午前11時～午後7時)
休館日：毎週月曜日、国民の祝日、館内整理日、年末年始など
蔵書数(平成23年度)：
図書97,001冊／雑誌4,759冊／視聴覚9,331点
住所：八千石18-1
電話番号：0299-79-3111

至 江戸崎
新利根 グラウンド
市役所 新利根庁舎
● 新利根公民館
至 東
角崎交差点
国道408号線
県道龍ヶ崎・湖来線

開館時間：午前9時～午後5時
休館日：毎週月曜日、国民の祝日、館内整理日、年末年始など
蔵書数(平成23年度)：図書7,827冊
住所：柴崎7417
電話番号：0297-87-2175

至 古渡 広域農道
至 西代
● 桜川公民館
● 市役所 桜川庁舎
● 聖苑香澄

開館時間：午前9時～午後5時
休館日：毎週月曜日、国民の祝日、館内整理日、年末年始など
蔵書数(平成23年度)：図書9,921冊
住所：須賀津808
電話番号：029-894-2981

※毎月の休館日については、広報稲敷の「図書館」ページをご覧ください。

① 借りる



カウンターに「借りたい図書」と「利用カード」をお持ちください。

③ 返す

カウンターにお持ちください。時間外の返却の場合は、図書館または江戸崎公民館の外に設置してあるブックポストをご利用ください。
※返却日を1回2週間だけ延長することができます。電話かカウンターでお受けします。ただし、次の方の予約があるもの、視聴覚資料は延長できません。



便利な利用方法

図書館と各公民館図書室はネットワークでつながっていますので、市立図書館、各公民館図書室の蔵書・資料は、どの図書館(室)でも借りたり、返すことができます。利用カードも共通です。

例：市立図書館の本を江戸崎公民館図書室で予約し、借りたり返すことができます。

② 読む



貸し出し点数・期間

本・雑誌・紙芝居…5冊まで(2週間)
ビデオ・CD・DVD…3点まで(1週間)

その他サービス

コピーサービス(図書館の資料で、著作権の範囲内のみ/1枚20円)、自習室の利用(中学生以上)、など

利用カードの作成方法

図書館または各公民館図書室で「利用カード申請書」に必要事項を記入し提出してください。即時、交付します。

▽対象：稲敷市に住所のある方(0歳でも可)、稲敷市に通勤通学している方、稲敷郡内に住所のある18歳以上の方
▽必要書類：本人が確認できるもの(健康保険証、免許証、学生証など)

資料の予約

貸出中の資料を予約すると、戻り次第ご連絡します。カウンターか電話でお申し込みください。

図書館にない本を借りたい時は…

購入や他の図書館から借りるなどの方法でお貸し出来ます。カウンターでお申し込みください。(電話では受付できません。市内の方のみとなります)

インターネット予約

稲敷市立図書館および公民館図書室の資料はパソコン・携帯電話からインターネット検索・予約、利用状況の照会ができます。

利用するには「図書館利用カード」と「パスワード」が必要となります。図書館カウンターで「インターネット予約利用登録申請書」に記入のうえ、お申し込みください。初期パスワードを発行します。

PC版 <http://opac.city.inashiki.lg.jp/opac/wopc/pc/pages/TopPage.jsp>

モバイル版 <http://opac.city.inashiki.lg.jp/opac/wopc/pc/mSrv?dsp=TP>



奥山 啓子
市立図書館 司書

本の「いいところ」は??

本といっても色々種類があるのでそれによっていいところという役割があるのかなと思います。学習のための本もありますし、趣味のための本もあります。また、伝記、ドキュメンタリー、小説、児童書や絵本もあります。

「読む」という作業は想像力を使います。文字に書かれている情景を想像してみたり、この文章はどんな考えを持って作者は書いたのかという事を考えてみたりといった事をしますよね。本は想像力を養うのに適していると思います。そこが本のいいところかなと思うんですが。

また、今の子ども達が大人になつたら、電子書籍の方が主流という時代がくるかもしれません。私は本の紙の手触りや匂い、印刷の色など目で見て、手で触つて

いった感覚も大切なのではないかと思います。

絵本などは、子どもが自分で読むだけでなく、お家の方が子どもに読んであげるといった親子のコミュニケーションの道具にもなります。膝の上でお母さん、お父さんに本を読んでもらった体験は将来大事な宝物になるのではないのでしょうか。

稲敷市立図書館の自慢は??

絵本コーナーが広いんです。絵本コーナーは一段高くしてありカーペットになっていて、靴を脱いでゆつくりくつろいで利用できるようになってます。親子で読み聞かせをしている方もいますが、意外と中学生が絵本コーナーでくつろいでいたりする姿も見えますね。

床暖房も入っているのですが、建物の東側に位置しているため冬場も床暖房をつけなくても暖かく利用できますよ。

図書館司書の仕事とは??

カウンターでの本の貸出、図書館に入れる資料の収集や選定・受け入れや利用者の調べもののお手伝い

といった仕事をしています。

トータルすると資料と利用者との橋渡しといった仕事になるのかな。

今後、図書館をどうようにしていきたいですか??

地域の方に気軽に利用していただけるような図書館にしていきたいです。「図書館に行けば知りたいことがわかるよ」「図書館って便利だな」「何かあったら図書館に」と思っていただけのようにがんばっていききたいです。

最後に一言

図書館では皆様にご利用いただき、ますよう色々資料をご用意しています。最近文字が見づらくなってきたから本を読むのが辛いという方には「大活字本」や「朗読CD」などもご用意してあります。本は読まないから図書館には…という方も、映画会やお話会などイベントも行っていますので、そのような機会にご家族の方と一緒に図書館へ遊びに来ていただけたら嬉しいです。皆様のご来館をお待ちしております。

マナー・お願い

本は大切にしましょう

- 資料等への書き込みはしないでください。
- 資料等が破れたり、紛失した場合は、セロテープなどで修理せず、そのままの状態カウンターに申し出てください。

本は元の場所へ戻しましょう

- 館内で読んだ本は、元の場所に戻してください。分からなくなった場合は、カウンターにお渡しください。

館内では静かにしましょう

- 携帯電話での通話はご遠慮ください。
- 走りまわったり、騒がないでください。

貸出・返却について

- 返却期限を守ってください。長期延滞されると、ご利用を停止させていただきます。
- 貸し出し前の資料等は専用のカゴに入れてください。
- ビデオは巻き戻してからお返しください。

その他

- 飲食、喫煙はご遠慮ください。飲食はロビーでお願います。
- カメラや携帯電話などで、館内や本の内容などを撮影することはご遠慮ください。
- ペットを連れての入館は出来ません。

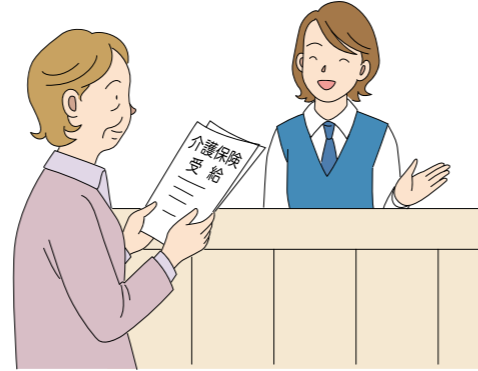
介護保険料の納め忘れや滞納にご注意ください！

社会みんなで支える介護保険

介護保険でサービスを利用されるとき、利用者はかかった費用の1割を負担いただくだけで、あとの9割は介護保険から給付されます。

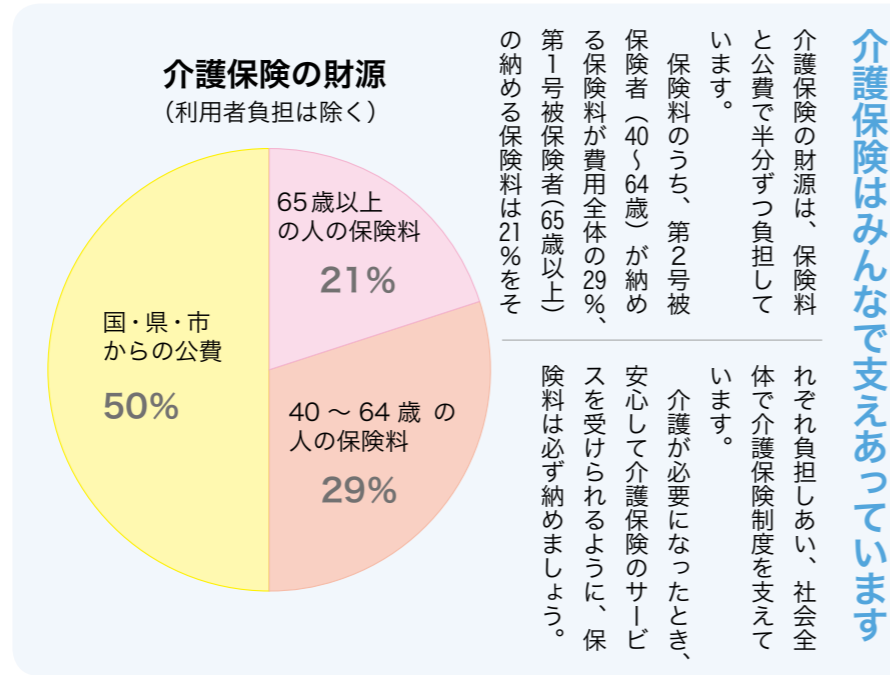
納付期限から1年以上、介護保険料を納めていない方は、滞納期間に応じて下記のような保険給付を制限されますのでご注意ください。

● 稲敷市高齢福祉課 介護保険係（新利根庁舎）
☎ 029-892-2000（内線 3253・3254）



- ① 1年以上滞納すると...
支払い方法が変更になります
- ② 保険給付が差し止められます
利用者負担は全額自己負担になり、申請しても9割分が差し止めとなります。さらに滞納が続くと、差し止められた保険給付額が滞納保険料にあてられることとなります。
- ③ 2年以上滞納すると...
利用者負担が引き上げられます
- ④ 利用者負担が引き上げられます
保険料未納期間に応じて、利用者負担が1割から3割に引き上げられます。また、高額介護サービス費（1割の利用者負担が高額になり、一定額を超えた場合に支給

- ⑤ 納付が困難なときはご相談ください
災害など特別な事情により、納付が困難な場合は高齢福祉課介護保険係までご相談ください。保険料の減免や徴収猶予を受けられることがあります。
- ⑥ 第2号被保険者（40歳～64歳）の場合
加入している医療保険の保険料（税）と合わせて介護保険料を納めていただきます。第2号被保険者の方が滞納すると、第1号被保険者の場合と同じように①～④が適用になります。



介護保険料Q&A

Q 私は、まだまだ元気で介護保険料のお世話にならないので、介護保険料を支払わなくてもいいですか？

A 介護保険制度は、高齢者の介護を40歳以上の方々が支え合おうという社会保険制度です。介護サービスを利用するしないに関わらず、介護保険料を支払わなければなりません。

4月14日（日）は「稲敷市長選挙」、 「稲敷市議会議員補欠選挙」の投票日です。

みんなで投票しましょう

任期満了（平成25年4月30日）に伴う稲敷市長選挙、および議員の不足を補う稲敷市議会議員補欠選挙が、4月7日（日）告示、4月14日（日）投開票で行われます。



● 稲敷市選挙管理委員会（稲敷市役所江戸崎庁舎総務課内）
☎ 029-892-2000（内線 2209）

- ### 投票日
- ◆ 投票日時…4月14日（日）午前7時～午後8時
 - ◆ 期日前投票…4月8日（月）～4月13日（土）午前8時30分～午後8時 / 市内4か所（市役所各庁舎）
 - ◆ 開票…4月14日（日）午後9時～（即日開票） / 江戸崎総合運動公園体育館
 - ※ 投票速報は市ホームページでお知らせします。
- ### 稲敷市長選挙立候補予定者説明会
- 立候補予定者説明会等を次の日程で開催いたしますので、立候補予定者または代理者はご出席ください。
- ▽ 立候補資格
・ 年齢満25歳以上（選挙期日現在）の日本国民であること
 - ・ 欠格事項に該当していない者であること
 - ・ 立候補届出までに100万円の供託ができること
 - ▽ 立候補予定者説明会
3月12日（火）午後2時～ / 稲敷市江戸崎公民館研修室

- ### 稲敷市議会議員補欠選挙立候補予定者説明会
- 立候補予定者説明会等を次の日程で開催いたしますので、立候補予定者または代理者はご出席ください。
- ▽ 立候補資格
・ 年齢満25歳以上（選挙期日現在）の日本国民であること
 - ・ 欠格事項に該当していない者であること
 - ・ 稲敷市議会議員の選挙権を有すること
 - ・ 立候補届出までに30万円の供託ができること
 - ▽ 立候補予定者説明会
3月15日（金）午後2時～ / 稲敷市江戸崎公民館研修室
 - ▽ 立候補予定者事前審査
3月25日（月）午後1時30分～5時 / 稲敷市役所江戸崎庁舎会議室
 - ▽ 立候補受付
4月7日（日）午前8時30分～午後5時 / 稲敷市役所江戸崎庁舎会議室

- ### 郵便等による不在者投票制度について
- 「身体障害者手帳」、「戦傷病者手帳」または「介護保険の被保険者証」の交付を受けている方で、障害の程度等が次に該当する方は、自宅等郵便等による不在者投票をすることができます。
- ただし、郵便等による不在者投票を行うためには稲敷市選挙管理委員会から「郵便等投票証明書」の交付を受ける必要があります。
- 「郵便等投票証明書」の交付申請は、選挙の有無に関わらずいつでも受け付けており、有効期間は交付の日から7年間です。
- 要介護者の「郵便等投票証明書」の有効期限は、交付の日から介護保険の被保険者証に記載されている認定の有効期間です。

- ### 郵便等による不在者投票対象者
- 【身体障害者手帳をお持ちの方の場合】
- ・ 両下肢、体幹、移動機能の障害…1級、2級
 - ・ 心臓、じん臓、呼吸器、ぼうこう、直腸、小腸の障害…1級、3級
 - ・ 免疫、肝臓の障害…1級から3級
- 【戦傷病者手帳をお持ちの方の場合】
- ・ 両下肢、体幹の障害…特別項症から第2項症まで
 - ・ 心臓、じん臓、呼吸器、ぼうこう、直腸、小腸、肝臓の障害…特別項症から第3項症まで
- 【介護保険の被保険者証】
- ・ 要介護状態区分…要介護5
- 定の有効期間の末日までです。
- 紛失された場合や有効期限が切れた場合には再交付の申請が必要となります。
- 「郵便等投票証明書」の発行手続き等、詳細についてはお早めに選挙管理委員会までお問い合わせください。

登録・狂犬病予防注射日程

東地区

<p>■ 4月3日(水)</p> <p>清久島公会堂 午前9時50分～10時10分</p> <p>橋向田園都市センター 午前10時30分～10時50分</p> <p>押砂集落センター 午前11時10分～11時30分</p> <p>佐原組新田集落センター 午後1時～1時20分</p> <p>手賀組新田集落センター 午後1時40分～2時</p> <p>大重中央 午後2時10分～2時30分</p> <p>六角集落センター 午後2時50分～3時10分</p> <p>曲淵公会堂 午後3時30分～3時50分</p> <p>■ 4月4日(木)</p> <p>押堀公民館 午前9時40分～10時</p> <p>結佐集落センター 午前10時20分～10時50分</p> <p>上之島倉庫前 午前11時～11時30分</p> <p>西代集落センター 午後1時～1時30分</p> <p>八筋川開拓事務所 午後1時40分～2時10分</p> <p>本新婦人ホーム 午後2時20分～3時</p> <p>■ 4月5日(金)</p> <p>光葉自治会館 午前9時20分～10時</p>	<p>釜井田園都市センター 午前10時20分～10時40分</p> <p>伊佐部倉庫 午前11時～11時30分</p> <p>旧稲敷農協伊崎支所 午後1時～1時20分</p> <p>下須田公民館 午後1時40分～2時</p> <p>上須田公民館 午後2時10分～2時30分</p> <p>■ 4月8日(月)</p> <p>幸田集落センター 午前9時～9時30分</p> <p>福田集落センター 午前9時50分～10時10分</p> <p>市崎集落センター 午前10時30分～10時50分</p> <p>東大沼集会所 午前11時10分～11時30分</p> <p>町田集落センター 午後1時～1時20分</p> <p>清水公民館 午後1時40分～2時</p> <p>清水新田団地センター 午後2時10分～2時30分</p> <p>平須集会所 午後2時40分～3時</p> <p>脇川集落センター 午後3時20分～3時40分</p> <p>■ 4月21日(日)</p> <p>東庁舎 午前10時～11時30分</p>
---	--

桜川地区

<p>■ 4月9日(火)</p> <p>東農村集落センター 午前9時30分～10時</p> <p>原口農村集落センター 午前10時10分～10時30分</p> <p>浮島中央集落センター 午前10時40分～11時</p> <p>戸前農村集落センター 午前11時10分～11時30分</p> <p>上馬渡公会堂 午後1時～1時20分</p> <p>東三次公民館 午後1時30分～1時50分</p> <p>飯出公民館 午後2時～2時20分</p> <p>岡飯公民館 午後2時30分～2時50分</p> <p>■ 4月10日(水)</p> <p>山来会館 午前9時40分～10時</p>	<p>四箇地区コミュニティ消防センター 午前10時10分～10時30分</p> <p>甘田公民館 午前10時40分～11時</p> <p>阿波地区コミュニティ消防センター 午前11時10分～11時30分</p> <p>神宮寺集落センター 午後1時～1時30分</p> <p>羽生公民館 午後1時40分～2時</p> <p>古渡地区コミュニティセンター 午後2時10分～2時30分</p> <p>■ 4月21日(日)</p> <p>桜川庁舎 午前9時～9時40分</p>
--	--

新利根地区

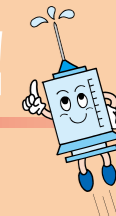
<p>■ 4月11日(木)</p> <p>根本共同利用施設 午前9時30分～10時10分</p> <p>根本5区共同利用施設 午前10時20分～11時</p> <p>三ツ家公民館 午前11時10分～11時30分</p> <p>曾根共同利用施設 午後1時～1時40分</p> <p>角狸共同利用施設 午後1時50分～2時30分</p> <p>伊佐津公民館 午後2時40分～3時30分</p> <p>■ 4月12日(金)</p> <p>堀川共同利用施設 午前9時20分～9時40分</p>	<p>小野寺内田園都市センター 午前9時50分～10時10分</p> <p>太田いこいのプラザ 午前10時20分～10時50分</p> <p>南部共同利用施設 午前11時～11時30分</p> <p>寄居共同利用施設 午後1時～1時20分</p> <p>新宿共同利用施設 午後1時30分～2時10分</p> <p>■ 4月21日(日)</p> <p>新利根庁舎 午後1時～2時30分</p>
--	---

江戸崎地区

<p>■ 4月15日(月)</p> <p>上君山公民館 午前9時20分～9時40分</p> <p>シルバー人材センター(旧君賀コミセン) 午前10時～10時20分</p> <p>羽賀公民館 午前10時40分～11時</p> <p>村田公民館 午前11時20分～11時40分</p> <p>小羽賀公民館 午後1時～1時20分</p> <p>第1沼田公民館 午後1時40分～2時</p> <p>いこいの家跡地(西町) 午後2時20分～2時40分</p> <p>■ 4月16日(火)</p> <p>沼里コミュニティセンター 午前9時20分～10時</p> <p>月出里公民館 午前10時20分～10時40分</p> <p>稲敷農協野菜集配センター 午前11時～11時30分</p> <p>荒野生活改善センター 午後1時～1時20分</p> <p>花指公民館 午後1時40分～2時</p> <p>小角集落センター 午後2時20分～2時40分</p>	<p>■ 4月17日(水)</p> <p>田宿公民館 午前9時50分～10時10分</p> <p>稲波公民館 午前10時30分～10時50分</p> <p>古渡公民館 午前11時10分～11時30分</p> <p>野原新田集落センター 午後1時～1時20分</p> <p>鳩崎本郷公民館 午後1時40分～2時</p> <p>佐倉公民館 午後2時20分～2時40分</p> <p>■ 4月18日(木)</p> <p>桑山公民館 午前9時50分～10時10分</p> <p>駒塚公民館 午前10時30分～10時50分</p> <p>椎塚公民館 午前11時10分～11時30分</p> <p>岡公民館 午後1時～1時20分</p> <p>田園都市センター 午後1時40分～2時</p> <p>■ 4月21日(日)</p> <p>江戸崎庁舎 午後3時～4時30分</p>
--	---

愛犬の登録と狂犬病予防注射を忘れずに!!

予防注射は飼い主の義務です



飼い犬の登録と、狂犬病予防注射を実施します。
飼い主の方は、市からの通知(ハガキ)を持参して
愛犬といっしょにお近くの会場へお越しください。



●稲敷市生活環境課(桜川庁舎)
☎029-894-2327



△山口卓祐くん(市崎)と愛犬のマロ(オス、4歳)。
平成21年に登録し、狂犬病予防注射を毎年受けています。

★登録・狂犬病の予防注射は忘れずに
飼い犬は生涯一度の登録が必要で、さらに、毎年1回の狂犬病予防注射が義務づけられています。
また、犬の死亡、住所・所有者の変更があった場合などは市に届け出てください。なお、動物病院で狂犬病予防注射を受けた飼い主の方は、注射済証明書を持参し、各会場へお越しください。

★狂犬病ってこんなに怖い
狂犬病は、人と動物が共通に感染する病気(人畜共通感染症)の中で、発症すると必ず死亡する恐ろしい伝染病です。狂犬病には予防ワクチンがあり、わが国では生後90日以上の上の犬は、年1回の予防注射が法律で義務づけられています。さいわい日本では、飼犬への予防接種が徹底されています。

★犬猫の引き取り
動物指導センターへ直接依頼をお願いします。
▼動物指導センター
受付:月々金曜(祝日を除く)午前9時～午後5時
☎0296-72-1200

▼持参するもの
①ハガキ
②手数料:3300円/1頭
③市に登録していない犬は、登録手数料2000円を含め5300円
★注射時に騒ぐ愛犬は各庁舎で
注射を好きな人はいませんが、犬でも同じこと。注射を嫌がり、そのときに犬を支えることが困難な方は、各庁舎での予防注射をお勧めします。各庁舎では、犬の固定器を用意してありますので、飼い主にお手間を取らせません。心配な方はぜひご利用ください。

▼狂犬病の症状
怒りっぽく、何にでもかみつこうようになります。また、どの筋肉が麻痺するため唾液を垂れ流し、末期はけいれん発作が昏睡状態に陥り最終的には死亡します。
さらに、水を怖がる症状を示すことから恐水病とも呼ばれます。



市職員の給与等と定員管理の状況

市の職員数は422人です。(昨年度より14人の減となりました)

市職員の給与・定員管理について、市民の皆さんの理解を深めていただくため、あらましをお知らせします。

●稲敷市総務課人事給与係(江戸崎庁舎)

☎029-892-2000(内線2205)

※一般行政職とは・・・各部門の職員のうち、税務職、技能労務職、教育職等を除く一般行政事務に携わる職員をいいます。

1. 人件費の状況(普通会計決算)

区分	住民基本台帳人口	歳出額 A	実質収支	人件費 B	人件費率 (B/A)
23年	H24.3.31 45,543人	千円 20,600,311	千円 871,572	千円 3,341,455	% 16.2

※人件費には、特別職に支給される給料、報酬を含みます。

2. 職員給与費の状況(普通会計予算)

区分	職員数	給与費			計
		給料	職員手当	期末勤勉手当	
24年	379人	千円 1,446,684	千円 564,447	千円 518,574	千円 2,529,705

※職員手当には退職手当を含みません。

※給与費は、当初予算に計上された額です。

3. 一般行政職の初任給の状況

区分	稲敷市	国
大学卒	172,200円	172,200円
高校卒	140,100円	140,100円

※平成24年4月1日現在

4. 一般行政職の平均給料月額

区分	平均給料月額	平均年齢
稲敷市	322,200円	43.3歳

※平成24年4月1日現在

5. 一般行政職の級別職員数の状況

区分	1級	2級	3級	4級	5級	6級	7級	計
標準的な職務	主事・主事補	主幹	係長・主査	課長補佐・係長	課長補佐	課長	部長	
職員数	33人	14人	78人	77人	34人	28人	9人	273人
構成比	12.1%	5.1%	28.6%	28.2%	12.5%	10.3%	3.3%	100%

※平成24年4月1日現在

6. 職員手当の状況

	支給時期	期末手当	勤勉手当
期末・勤勉手当	6月期	1.225月分	0.675月分
	12月期	1.375月分	0.675月分
	計	2.6月分	1.35月分
退職手当	勤続年数	自己都合	勤奨・定年
	勤続20年	23.5月分	30.55月分
	勤続25年	33.5月分	41.34月分
	勤続35年	47.5月分	59.28月分
	最高限度額	59.28月分	59.28月分

※平成24年度支給割合

7. 特別職の報酬等の状況

区分	給料月額	期末手当
給料	市長 624,000円 副市長 591,600円 教育長 576,000円	(平成24年度支給割合) 6月期 1.4月分 12月期 1.55月分 計 2.95月分
報酬	議長 420,000円 副議長 380,000円 議員 360,000円	

8. 部門別職員数の状況

区分	職員数	対前年比増減数		
部門	平成23年	平成24年		
一般行政	議会	4	5	1
	総務	99	97	△2
	税務	33	29	△4
	民生	59	59	0
	衛生	20	19	△1
	農水	21	22	1
	商工	5	5	0
	土木	30	29	△1
	小計	271	265	△6
特別行政	教育行政	115	110	△5
	小計	115	110	△5
特別会計	水道	15	13	△2
	下水道	12	12	0
	その他	23	22	△1
	小計	50	47	△3
合計	436	422	△14	

※職員数は各年4月1日現在(教育長含む)



国民健康保険証 更新のお知らせ

現在お使いの「国民健康保険被保険者証」の有効期限は、平成25年3月31日(日)です。4月1日からの新しい保険証は、それまでに世帯主あてに郵送します。4月になりましたら、古い保険証は処分してください。

■有効期限
□平成25年度中に75歳になられる方
有効期限は誕生日の前日です。75歳到達以降は後期高齢者医療制度被保険者に変更されます。保険課から75歳の誕生日までに案内通知が届きますので、ご確認ください。

□平成25年度中に65歳になられる退職者医療の被保険者の方(緑色の枠)
有効期限は誕生日(誕生日が1日の方は前月)の末日です。65歳の翌月(誕生日が1日の方はその月)からは、一般の保険証(オレンジ色の枠)に変わります。

現在お使いの「国民健康保険被保険者証」の有効期限は、平成25年3月31日(日)です。4月1日からの新しい保険証は、それまでに世帯主あてに郵送します。4月になりましたら、古い保険証は処分してください。

ジ色の枠)に変わります。保険課から誕生日の末日までに一般の保険証を郵送します。

※それ以外の方の有効期限は、平成26年3月31日です。(短期被保険者証は異なります)

□学生用保険証
修学のため他の市区町村に住所を移されている方は、稲敷市国民健康保険の被保険者となります。在学証明書と印鑑を持参のうえ申請してください。

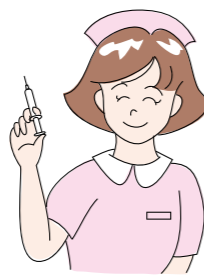
■国民健康保険高齢受給者証を差し替えます
国民健康保険に加入している70歳から75歳未満の方には、「国民健康保険高齢受給者証」が交付されています。

負担割合が「2割(平成25年3月31日までは1割)」と記載されている方は、平成26年3月31日まで、負担



稲敷市介護予防事業 元気に楽しく生活できるお手伝いを

市では、65歳以上の方が、元気に楽しく生活できるお手伝いを、いこいのプラザを拠点に行っています。今回は、「いこいの講座」の中の「



割合が1割に据え置かれることになりましたので、新しい国民健康保険高齢受給者証を送付します(すでに負担割合3割をお使いの方は除く)。

■問合せ先
稲敷市保険課国民健康保険係(桜川庁舎) ☎029・892・2000(内線4608)

芸教室をご案内します。手芸は、指先の運動や想像・工夫による脳への刺激にもなります。各自、材料を持ち合い、楽しみながら手芸を行っています。興味のある方は、ご連絡をお待ちしています。

▽開催日時：毎週木曜日午後2時～4時(材料費は自己負担) ▽対象者：市内在住の65歳以上の方

■問合せ先
いこいのプラザ ☎029・63・1004



保険だより

家計の節約のために、ムダな保険を見直したいけど、どうやったらいいかわからない...という人は『保険クリニック鹿嶋店』に相談をしてみませんか? 『保険クリニック』は全国展開をしている保険の相談窓口。保険会社を26社扱っており、公平・中立な立場で分かりやすくアドバイスをしてくれます。『広報紙』を見たと言って予約をすると相談料が無料になります。何度相談しても無料なので、自分が納得するまで相談出来ます。まずは電話にてご予約を...

パルナ佐原東店
ショッピングセンターパルナ佐原東2F
☎0800-800-5634

鹿嶋チェリオ店
ショッピングセンターチェリオ2F
☎0120-980-860

お気軽にお近くの
保険クリニックへ!!

保険クリニック <http://www.hoken-clinic.com> AM10:00~PM8:00 年中無休

国民年金の給付(2) 障害基礎年金と遺族基礎年金

■不測の事態に備えます
病気やケガで障害を負われて働けなくなったときには障害基礎年金を、また、万一ご本人が亡くなったときは、残された妻子に遺族基礎年金をお支払いします。
なお、障害基礎年金や遺族基礎年金を受けるためには、障害や死亡といった事故が発生するまでの公的年金の加入期間の3分の2以上の期間について、保険料

が納付または免除されていること、もしくは初診日または死亡された日の属する月の前々月までの1年間に保険料の未納がないことが必要です。
■障害基礎年金
□平成24年度年金額(定額)
1級 98万3100円
2級 78万6500円
国民年金加入中の病気やケガで障害等級表(1級・2級)による障害の状態にあ

る間は障害基礎年金をお支払いします。
※子の人数によって加算(1人につき22万6300円、3人目以降は7万5400円)があります。
■遺族基礎年金
□平成24年度年金額
妻 101万2800円
(基本額) 78万6500円
子1人の加算額 22万6300円
国民年金の加入者が亡くなったとき、その方によって生計を維持されていた「子のある妻」または「子」にお支払いします。
※子は18歳到達年度の末日まで、または障害がある場合は20歳までお支払いします。妻にお支払いする場合は、子の人数によって加算があります。
■問合せ先
●土浦年金事務所 029-824-7169
●稲敷市保険課(桜川庁舎) 029-892-2000 (内線4613)

お詫言と訂正

広報稲敷1月号12ページに掲載しました、「新成人の皆さんへ」の内容に一部誤りがありましたので、お詫言申し上げ、訂正いたします。
■国民年金(基礎年金)3つの給付
③遺族基礎年金
(誤)加入者が亡くなったとき、子のある配偶者、子を支えます
(正)加入者が亡くなったとき、子のある妻、子を支えます

家屋被害状況調査の終了 3月29日(金)まで

東日本大震災における、家屋の被害状況調査は3月29日(金)をもって終了となります。
■問合せ先
稲敷市生活環境課消防交通係(桜川庁舎) 029-892-2000 (内線4403)

新年度小学4年生になる方へ マル福受給者証が更新になります

■有効期間が中学3年生の年度末までに変更
現在小学3年生のお子さんは、県の医療福祉制度によりマル福の受給者証の有効期間が平成25年3月31日までとなっています。
稲敷市では、少子化・子育て支援対策の一環として、医療福祉制度の対象者を中学3年生まで拡大しておりますので、新年度小学4年生になる児童の方には、4月1日からお使いになれる新しい受給者証(黄色)を3月末までに郵送します。使用方はこれまでと同じですが、更新がなく、中学卒業(平成31年3月31日)までの6年間同じ受給者証を使用しますので、お取り扱いには充分にご注意願います。
※ひとり親家庭や重度障害者の要件でマル福の助成を

受けている方は、毎年6月末に更新となります。
■こんなときは必ず届け出を
□健康保険証が変わった時
退職・転職などにより保険証が変わったら、受給者証と新しい保険証・印鑑をお持ちになり各庁舎総合窓口(桜川庁舎は保険課)で手続きをしてください。
□転出することになった時
マル福制度は転出日(異動日)で打ち切りになります。必ず受給者証を返還してください。
転出後、稲敷市の受給者証をご使用になった場合はご返金いただくことになり、ますのでご注意ください。

ごみ分別推進実施地区 資源物回収状況

組合管内の資源物の回収は、平成23年度からの9行政区の実施に加え、平成24年8月より稲敷市役所・美浦村役場が分別を開始しました。また、事前実施推進地区として10月より25行政区がスタートしたことで、回収量が明らかに増加しております。
■問合せ先
江戸崎地方衛生土木組合 029-892-284



平成24年4月からの資源物回収量(kg)

	4月	5月	6月	7月	8月	9月	10月	11月	12月	計
紙製容器包装(紙パック容器)	620	590	480	420	710	590	1,310	2,180	1,940	8,840
プラスチック製容器包装	1,090	1,300	1,180	1,030	1,340	1,310	2,750	4,110	3,010	17,120
新聞(チラシ)、雑誌類、ダンボール	2,870	2,810	2,270	2,190	3,220	4,010	6,320	9,110	8,980	41,780

お陰様で創業142周年 笹本石材(株) さらに100年先の安心を提供させていただきます 霊園・墓石・仏壇・石商品全般

●安心の30年保証 ●当社特許製品 ●最新の建墓、霊園情報 (お見積もり・ご相談無料です。一度ご来店お待ちしております。)

鹿嶋本店 年中無休 tel.0299-82-1548 鹿嶋市宮中1-10-10 営業時間: 8:00~18:00
東店 木曜定休日 tel.0299-78-3301 稲敷市西代1202 営業時間: 9:00~18:00
佐原店 木曜定休日 tel.0478-55-1401 香取市佐原木335-3 営業時間: 9:00~18:00

五月人形 鯉のぼり 製造・専門店ならではの確かな品を大御奉仕!!

人形の江戸扇 製造・専門店 人形協会認定優良店

稲敷店 TEL0297(60)6077 潮来店 TEL0299(66)5280

軽自動車等の手続きを忘れずに
4月1日現在の所有者に課税

軽自動車税は、4月1日現在、市内に軽自動車などを所有されている方に対して課税されます。軽自動車税には月割り課税制度がありませんので、4月2日以降に譲渡や廃車などをされても、税金の払い戻しはなく、その年度の税額を全額納めていただくこととなります。

人に譲った場合やスクラップ・廃棄、盗難などにより、軽自動車、原動機付自転車などを所有しなくなった場合や車検切れなどで使用しなくなった場合は、必ず賦課期日までに下記の場所にて申請を行ってください。また、申請手続きを依頼された方は、念のために引き渡し先に手続きが3月31日までに完了していることをご確認ください。申請をせずそのまま放置されますと、毎年税金がかかりますのでご注意ください。

農耕作業用の小型特殊自動車の買換え時には、ナンバーを付け替えて使用することはできません。現在所有している車両の廃車手続きをしていただき、お買い求めいただいた車両の新規登録をして新しいナンバーを付けて頂く必要があります。

■問合せ・申請先
事務所によって受付時間が異なる場合がありますので、それぞれお問い合わせください。

□原動機付自転車(125cc以下のバイク)、小型特殊自動車(農耕用・特殊車等)
↓稲敷市税務課(桜川庁舎) ☎0297-8921-2000(内線4510) /各庁舎総合窓口課

□軽自動車四輪(乗用・貨物)、三輪
↓軽自動車検査協会茨城事務所土浦支所 ☎0297-8431-3535

固定資産税の縦覧・閲覧
4月1日(月)～4月30日(火)

固定資産の縦覧・閲覧を行います。

■期間

▽日時：4月1日(月)～30日(火)(平日のみ) 午前8時30分～午後5時15分
▽場所：桜川庁舎税務課

■対象者
□縦覧できる方
稲敷市の固定資産税(土地・



家屋)の納税者。または、納税者から委任された方。
※土地のみの納税者は土地、家屋のみの納税者は家屋、両方の納税者は両方の帳簿の縦覧が可能です。
□閲覧できる方
縦覧できる方と同じ。
※ただし、自己の資産のみ、また、借地人、借家人、賦課期日後の所有者(所有権移転)も閲覧が可能です。

■必要なもの
本人であることが確認できる書類(納税通知書・運転免許証など)。
※本人以外の場合は、納税者からの委任状や賃貸借契約書が必要です。

■問合せ先
稲敷市税務課(桜川庁舎) ☎0297-8921-2000(内線4506・4507)

消防本部、消防署からのお知らせ
救急車利用、救命講習、火災予防運動

救急車適正利用の協力

救急車は、命に関わるような重い病気やケガの方を一刻も早く医療機関へ搬送するための緊急車両です。皆さんのご理解と協力をお願いします。

■問合せ先

稲敷地方広域市町村圏事務組合消防本部 救急救助課 ☎0297-641-3846

インターネットで救命講習を

消防本部ホームページにて「応急手当WEB講習」が受講できるようになりました。

詳細については、稲敷地方広域市町村圏事務組合消防本部ホームページをご覧ください。

■問合せ先

江戸崎消防署 ☎0297-8921-2288 / http://www.inashiki-kouiki.jp/syoubou/kousyu.htm

春季全国火災予防運動

3月1日(金)～7日(木)までの1週間、全国一斉に「春の火災予防運動」が実施されます。

■住宅防火、命を守る7つのポイント
●寝たばこは絶対やめる。

●ストーブには燃えやすいものを近づけない。

●ガスコンロなどのそばを離れる時は必ず火を消す。

●電気器具のコンセントプラグにはほこりをためない。
●家の周りに燃えやすい物を置かない。
●住宅用火災警報器を設置する。

●何かあったら助け合えるように隣近所の協力体制をつくる。

■問合せ先

江戸崎消防署 ☎0297-8921-2288

労働力調査にご協力を
浮島東地区

総務省統計局では、3月から7月に浮島東地区の一部で「労働力調査」を行います。この調査は、就業状況を調べ、経済対策や失業対策などに活かすための調査です。

■問合せ先
茨城県企画部統計課人口労働担当 ☎0297-3012649

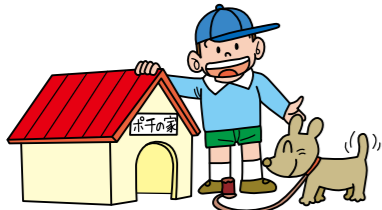


●8921-1238
●江戸崎消防署桜東分署 ☎0297-791-3720
●龍ヶ崎消防署新河分署 ☎0297-841-0119
●災害情報センター ☎0297-641-0119

寝たきりゼロ作戦を応援します
ご存知ですか? 健康保険で在宅マッサージが受けられます!
ただいま無料体験マッサージ受付中! お気軽にご予約ください。
お問い合わせ、ご相談はお気軽にご連絡ください。
所属: 全国保険鍼灸連合会会員 茨城 NPO 全国鍼灸マッサージ協会会員
有限会社 **オリエンタル** マッサージ師募集
〒301-0041 茨城県龍ヶ崎市若菜町 2188-9
tel.0297-65-0985 fax.0297-65-3323 携帯.090-6548-4321
●龍ヶ崎事業所 (オリエンタル治療院)
●稲敷事業所 (オリエンタル稲敷)
●取手事業所 (オリエンタル取手)

世界中の太陽光発電取扱い
電気は買う時代から売る時代にチェンジ!!
太陽光発電システム一式 + 工事代 が
売電で月々のお支払い可能な 月給 0円 で設置できます。
※諸条件によってはご希望に添えない場合がございます。 国・市の補助金申請代行致します。
9つのBIG特典 キャンペーン中!!
□平成4年創業 20年の実績(全メーカー取扱い)
株式会社 **アイアイエス** (本社) 旭市鎌数8550-1
☎0120-86-24-86 ☎090-3475-7500
見積り、相談無料 株式会社アイアイエス エコ 検索

エンジェルフォトギャラリー
3か月～1歳までの赤ちゃんを無料で撮影します。毎月2名の赤ちゃんが、広範囲デジタルビュー♥応募された方はもちろん撮影いたします。
応募一撮影一掲載の選別です。応募は住所、お名前、お電話番号、赤ちゃんのお名前を杉本写真館までお知らせください。撮影は平日です。*予約優先
杉本写真館 www.pyd-sugimoto.com
Tel: 029-892-2955 Open: am9:00～pm7:00 火曜日定休
〒300-0504 茨城県稲敷市江戸崎甲3139(常陽銀行斜め前)
●七五三衣装制作入賞!
●七五三平日30%オフ。
●スタジオバックもお貸し。
●成人式前撮り受付中。着袖・肩紐レンタルOK。
●着付けセットもお貸し!
●成人式当日撮影も受付中。
●お宮参りの衣装無料。
●マタニティフォト受付中



■ 犬を放し飼いにしない！
散歩のときも、引き綱は必ずつけましょう。特定犬はオリの中で飼いましょう。

■ 鳴き声・悪臭にご用心！
むだばえをしないようにしつけましょう。飼っている場所を清潔にするよう心がけましょう。

■ 捨て犬・捨てねこは、やめましょう！
子犬、子ねこは飼っていただけの方が必ず見つかる



あなたの犬・ねこのために
マナーを守って飼いましょう！

は限りません。みだりに愛護動物を虐待し、または遺棄した者は、罰金(50万円以下)に処せられます。

■ 排泄のしつけをしましょう！
散歩中、「ふん」をしたときは、必ず持ち帰りましょう。ねこは室内で飼うように努めましょう。

■ 犬・ねこにエサだけ与えている人へ！
命ある生き物を飼うなら責任をもって、他の人への迷惑をかけるよう正しく飼いましょう。無責任な飼い方は、みだりに繁殖させ、犬・ねこを不幸にします。茨城県動物指導センターでは、犬による苦情などを直接伺いしております。お気軽にご相談ください。

■ 問合せ先
茨城県動物指導センター
0296-72-1200

茨城県市町村歴史民俗資料館連絡協議会に加盟している歴史民俗資料館15館で、スタンプラリーを開催しています。

各館で、オリジナルの景品を用意して皆様のご来館をお待ちしています。なお、景品は、それぞれの資料館のスタンプを5個集めた方に差し上げます。5館目の資料館でお受け取りください。台紙は、各館に設置してあります。



資料館へ行くこう！
スタンプラリー開催中

①北茨城市歴史民俗資料館	tel.0293-43-4160
②高萩市歴史民俗資料館	tel.0293-23-7229
③那珂市歴史民俗資料館	tel.029-297-0080
④武田氏館(ひたちなか市)	tel.029-276-2525
⑤かすみがうら市郷土資料館	tel.029-896-0017
⑥真壁伝承館歴史資料館(桜川市)	tel.0296-23-8521
⑦下妻市ふるさと博物館	tel.0296-44-7111
⑧古河市三和資料館	tel.0280-75-1511
⑨八千代町歴史民俗資料館	tel.0296-48-0525
⑩境町歴史民俗資料館	tel.0280-81-3353
⑪つくば市桜歴史民俗資料館	tel.029-857-6409
⑫龍ヶ崎市歴史民俗資料館	tel.0297-64-6227
⑬利根町立歴史民俗資料館	tel.0297-68-4600
⑭稲敷市立歴史民俗資料館	tel.0299-79-3211
⑮神栖市歴史民俗資料館	tel.0299-90-1234

突然、海産物や健康食品などの勧誘の電話があり、「申し込んでいないのに申し込んだと言われた」「断ったのに商品を送ると言われた」「買ったと言っていないのに商品が送られてきた」などという送りつけ商法の相談が多数寄せられています。

勧誘されても必要がなければきっぱりと断ることが大切です。承諾していないのに一方的に商品が送られてきてても支払いの義務はなく、受け取る必要もありません。

注文をしていない商品が送られてきた場合は、業者名や連絡先を控え、受取拒否をしましょう。荷物は差出人に返送されます。特に代金引換で商品を受け取る場合、いったん代金を支払ってしまおうと取り戻すことは非常に困難となります。



送りつけ商法にご注意！
海産物や健康食品など

で注意が必要です。また、家族宛てに届いた代金引換荷物は、本人が本当に注文したものかどうか確認してから受け取りましょう。確認できるまでの間は受取保留にし、配達員に持ち帰ってもらうことができます。また、受取保留後に受取拒否をすることもできます。

■ 問合せ先
稲敷市消費生活センター(東庁舎内) 0299-78-3115
▽相談日時: 月・水・木・金曜日(祝日を除く) 午前9時30分～午後4時30分
●消費者ホットライン 0570-064-370



住宅用太陽光発電システム
設置費補助金を開始予定

4月1日から、住宅用太陽光発電システムを設置する人に対し、予算の範囲内で補助金を交付する予定です。

地球温暖化の原因である温室効果ガスの削減を図り、環境への負荷の少ない自然エネルギーを有効に活用し、地球温暖化・環境保全を推進するために開始します。

詳しくは、生活環境課までお問い合わせください。

■ 問合せ先
稲敷市生活環境課(桜川庁舎) 0299-892-2000(内線4400・4402)



労務関係無料相談会を開催
社会保険労務士がお受けします

市民の皆様や市内企業の、労使関係トラブル防止のための就業規則・賃金・労災・雇用・年金などに関する無料相談を社会保険労務士がお受けします。ぜひご利用ください。

▽日時: 3月26日(火)
午前9時30分～正午 会場
所: 江戸崎公民館 対
象: 市内企業経営者および勤務する方の労働トラブル等
▽相談料: 無料
▽その他: 開催日当日の電話相談もお受けします(江戸崎公民館 0299-892-4110)

■ 問合せ・予約先
稲敷市商工観光課(東庁舎) 0299-892-2000(内線5207)

広告募集

市では、「広報稲敷」と「ホームページ」に掲載する有料広告を募集します。会社やお店などの広告を掲載してみませんか？

▽広報紙(1回): 1枠=2万円/半枠=1万円
▽ホームページ(1か月): 5千円

稲敷市秘書広聴課(江戸崎庁舎) tel.029-892-2000(内線 2610)

市役所、国や県の出先機関等への手続きでお困りのことはありませんか？
ご相談をお聞きして、必要な書類の作成や手続きの代行をいたします。

《事例》
相続・遺言
建設業許可
国・公有地の私下
特殊車両通行許可
農地法許可
不動産の法律問題
各種証明書 請求

所在地 稲敷市神宮寺291-1
名称 塚本善和行政書士事務所
TEL 029(894)3179 相談は無料です。
携帯 090-8509-3622
E-mail yoshit@y2.dion.ne.jp

医療保険で出来る訪問マッサージのご案内
お試しで1度『無料体験マッサージ』をしてみませんか？

患者様やご家族のご質問、ご希望をお伺いいたします。 → 国家資格を持ったあん摩マッサージ指圧師による体験マッサージをしていただきます。 → 1割から3割の自己負担でマッサージが受けられます。

訪問マッサージ はなみずき 株式会社 シルバーサポート
お問合せ等お気軽に 〒301-0853 龍ヶ崎市松ヶ丘3-15-4
お電話ください。 TEL 0297(63)2038 / 携帯 080(4345)7173

小さな相談室から
大きな幸せを！

稲敷市光葉9-127
tel & fax.0299-79-3855
日本仲人連盟加盟

結婚相談 みつば 担当: 江田



下水道使用時のお願い
下水道処理場で故障が発生

最近、下水道本管に大量の油やゴミ等が流れ込む事態が起きています。この事が原因で下水処理場やマンホールポンプの故障などが発生しています。ご使用にあたっては、次の注意事項をお守りください。

■ご使用上の注意事項
■雨水は下水道管に接続できません。

雨水を下水道管に接続したり、屋根の無い屋外の流しは接続できません。雨水を接続されますと、処理場の運転に支障を及ぼします。

■水洗トイレには水に溶ける紙を使用してください。水に溶けない紙（ティッシュペーパー、ビニールなど）や生理用品、紙オムツ、ガム、タバコなどを流すと詰まりの原因となります。

■台所ではゴミや廃油を流さないでください。野菜くずや残飯を流すと詰



まりの原因となります。天ぷら油などの廃油は、新聞紙などに染み込ませて燃えるゴミとしてお出しください。

■汚水マスなどは時々点検しましょう。
時々、汚水マスをあけて点検し、清掃を行ってください。マスについた油分などは取り除き、燃えるゴミとしてお出しください。

■有害物質を流さないでください。
ガソリン、シンナー、灯油、アルコール類などの危険性、有害性のあるものは、絶対に流さないでください。

■排水管の近くには植栽しないでください。
樹根が張り出し、排水管の詰まりや破損の原因となります。

■問合せ先
稲敷市下水道課施設管理係
☎0299・8922・2000
(内線2972)

下水道への接続をお願いします！

下水道は、使用できるようになった区域の皆さんが接続して大きな効果につながるものです。川や湖をきれいにすることは、ここに住む私たちの責任でもあります。そして他人に迷惑をかけない衛生的な生活をするためにも下水道は必要であり、下水道への接続は私たちの義務でもあります。

すでに下水道が使える区域のご家庭で、まだ接続が済んでいない場合は、早急に接続されますようお願いいたします。



額縁づくり講座（入門編）
歴史民俗資料館

すてきな絵葉書や絵画を飾るインチ額を造ってみませんか？

額縁づくり50年の職人さんが、ていねいに教えてくれますので、初めての方も安心してご参加ください。
インチ額は、額の内寸2

0・3×25・4センチで、葉書を入れるマットも付きます。

▽日時：3月17日（日）午後1時～
▽会場：稲敷市立図書館2階会議室
▽材料費：1700円
▽定員：10名程度
▽対象：中学生以上
▽申込方法：電話または来館にてお申し込みください。

■問合せ先

稲敷市立歴史民俗資料館
☎0299・793211



各種表彰
交通安全、統計、学校

交通安全国民運動中央大会

1月16日、第53回交通安全国民運動中央大会が開催され、川崎稔、敏子氏が夫婦で交通安全賞緑十字金賞優良運転者を受賞しました（全国で42名、茨城県で1名）。これは、多年にわたり自動車の運転を通じ、交通事故防止と交通秩序の確立に尽力され、功績が認められたものです。



茨城県統計功労者

茨城県統計功労者表彰式が1月23日に県庁で開催され、市の統計調査員4人が表彰されました。長年、統計調

査に尽力され、功績が認められたものです。

■県知事表彰

森永不二夫氏（時崎・写真左） 諸坂達男氏（佐原組新田・写真右）

■県統計協会総裁表彰

有坂進氏（角崎） 糸賀克美氏（柏木）



茨城県健康推進学校

あずま南小学校が平成24年度茨城県健康推進学校として、小学校の部で最優秀賞を受賞しました。これは、児童の心身の健やかな成長を願い、日ごろから保護者や地域の方々と連携して取り組んだ、健康・安全指導

が認められたものです。



茨城県学校給食優良学校

鳩崎小学校が平成24年度茨城県学校給食優良学校（茨城県教育委員会教育長賞）を受賞しました。これは、調和のとれた食事を推進するための取り組みが評価されたものです。



■鳩崎小学校の取り組み

●栄養教諭による食に関する指導
●児童会活動と連携を図った食についての啓発活動

●米作り・野菜作りにおける地域人材の活用、など

よい歯の学校

太田小学校が茨城県よい歯の学校（茨城県教育委員会教育長賞）を受賞しました。これは、歯と口の健康づくり活動に数年間にわたって取り組んできたことが認められたものです。太田小学校の約8割の児童がむし歯なしです。



■太田小学校の取り組み

●養護教諭による保健指導
●児童保健委員会による集会活動
●学校歯科医による検診時の個別指導、など

「商工観光課」の事務室が移動します。

3月11日（月）に、東庁舎分庁舎2階へ移動します。ご不便をおかけしますがご協力をお願いいたします。

お詫びと訂正

広報稲敷2月号21ページ「社協のひろば」の「使用済み切手・使用済みプリペイドカード収集の寄付」に、誤りがありました。お詫び申し上げます。

誤：山田とみ子
正：山田とみ代

無料結婚相談会

ハピネスサポートいなしきでは、無料結婚相談会を開催いたします。気軽にご参加ください。

▽日時：3月23日(土) 午後1時～4時 ▽場所：あずま生涯学習センター ▽対象者：稲敷市・および周辺の独身男女。年齢不問 ▽その他：申し込みは不要です。当日はご自身のスナップ写真(L版、腰から上の上半身、3か月以内に撮影したもの)をお持ちください。本人の同意があれば、ご両親の相談も受け付けます。

●稲敷市秘書広聴課広報広聴係(江戸崎庁舎) tel.029-892-2000(内線2400)

身体障害者のための無料結婚相談・各種相談

茨城県からの委託・補助を受け、身体に障害のある方々がよき配偶者に恵まれ幸せな結婚ができるように、無料の結婚相談所を開設しています。また、就労や生活上の全般の相談を受ける総合相談所も開設しています。結婚相談は予約制。

▽日時：月～金曜日(祝日、年末年始は除く) 午前10時～午後3時

●(社)茨城県身体障害者福祉協議会 tel.029-243-7010

就職関係情報

出張就職無料相談会

▽日時：3月27日(水) 午前10時～正午、午後1時～3時

▽場所：稲敷合同庁舎(2階会議室)

●県南地区就職支援センター tel.029-825-3410

情報配信

情報メール配信

市からのさまざまな情報を、携帯電話やパソコンへ配信します。

▽PC用：市HPから

▽携帯用：<http://www.city.inashiki.lg.jp/dir.php?code=444>



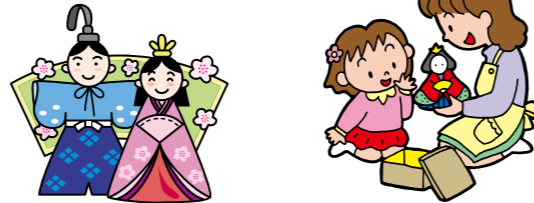
Twitterでの情報発信

アカウント @inashiki_city

http://twitter.com/inashiki_city

blogでの情報発信

<http://blog.goo.ne.jp/inashiki-koho>



市長の動向(1月)

紙面の都合上、抜粋して掲載いたします

1 沼田台地区新春座談会

21日：市議会全員協議会(東庁舎)

22日：平成25年第1回市長会(水戸京成ホテル)

23日：龍ヶ崎衛生組合管理者等会議/稲敷広域組合管理者等会議(稲敷広域消防本部)

25日：東地区区長会市長座談会(東庁舎)

26日：阿波崎城跡保存会新春座談会

27日：商工会新春講演会(江戸崎公民館)

29日：柴崎小学校視察/農業再生協議会臨時総会(東庁舎)



自衛官
受験者募集

● 予備自衛官補(一般・技能)

▽受験資格：(平成25年7月1日現在) 一般 18歳以上34歳未満/技能 18歳以上で保有する技能に応じて53歳/55歳未満 ▽受付：4月3日(水)まで ▽試験期日：4月12日(金) 15日(月)のいずれか1日を指定 ▽試験会場：別途各人に通知します。

● 自衛隊幹部候補生(一般)

▽受験資格：(平成26年4月1日現在) 大卒程度試験 22歳以上26歳未満(20歳以上22歳未満は大卒、修士課程修了者等は28歳未満)/院卒者試験 修士課程修了者等で、20歳以上28歳未満 ▽受付：4月26日(金)まで ▽試験期日：1次 5月11日(土) および12日(日)(飛行要員希望者のみ) /2次 6月11日(火) 14日(金)のうち指定する日 ▽試験会場：別途各人に通知します。

● 自衛隊幹部候補生(歯科・薬剤)

▽受験資格：(平成26年4月1日現在) 歯科 20歳以上30歳未満かつ専門の大卒者/薬剤 20歳以上28歳未満かつ専門の大卒者 ▽受付：4月26日(金)まで ▽試験期日：1次 5月11日(土) /2次 6月11日(火) 14日(金)のうち指定する日 ▽試験会場：別途各人に通知します。

一人でお悩み
相談してみませんか

水戸財務事務所では、多重債務相談の窓口を開設しています。

返済のために借金を重ねている、返済しているのに元本が減らないなど状況をお聞きし、債務整理のアドバイスや法律専門家への引継ぎをしています。相談無料。

●財務省 関東財務局 水戸財務事務所 多重債務相談窓口専用ダイヤル ☎029-221-3190 受付時間：平日午前8時30分～正午、午後1時～4時30分

「がんばっぺ茨城」就職
面接会・企業説明会開催

茨城労働局と茨城県は、3月11日(月)、12日(火)に茨城県水戸合同庁舎で大学生などを対象に就職面接会と企業説明会を開催します(参加費無料)。

参加希望の方は、当日会場へお越しください。(開場は午前10時)

●茨城労働局 職業安定課 ☎029-224-6218

●ハローワーク龍ヶ崎 ☎0297-60-2727

龍ヶ崎市から東京行
き高速バスが運行

龍ヶ崎市の竜ヶ崎ニュータウンと東京駅間を結ぶ高速バスの運行が始まりました。始発地の羽鳥1丁目バス停留所(龍ヶ崎羽鳥1丁目1番地8)には、高速バス利用者専用の無料駐車場を用意しています(駐車台数10台)。

運行ルート、運行時刻など詳細につきましては、運

船舶免許更新失効
講習会

▽日時：3月23日(土) 午前9時 ▽場所：潮来ホテル ☎0299-62-3130 ▽必要書類：船舶免許コピー1枚/写真(タテ4.5cm×ヨコ3.5cm)2枚/住民票(本籍地記載)1枚/料金(更新)10000円、(失効)15000円 ▽申込方法：必要書類を添えて申し込む ▽申込締切：3月2日(土)

航空科学博物館
イベント情報

航空ジャンク市 ▽日時：3月9日(土)、10日(日)、午前10時 ▽場所：航空科学博物館1階多目的ホール ▽費用：入館料のみ ▽内容：大好評

常陽銀行
年金相談

常陽銀行顧問の社会保険労務士が無料でご相談に応じ、請求手続の代行をいたします。

▽日時：3月7日(木)、4月10日(水) 午前10時～午後3時(予約制)

▽場所：常陽銀行江戸崎支店

【相談内容】・年金のお受取り手続について(年金請求書の記入方法や必要書類など)・年金受給に必要な資格期間や年金受給見込額についてなどの他年金に関するご質問

●常陽銀行 江戸崎支店 ☎029-892-2012

常陽銀行
年金相談

常陽銀行顧問の社会保険労務士が無料でご相談に応じ、請求手続の代行をいたします。

▽日時：3月24日(日)まで ▽場所：航空科学博物館2階展示室 ▽費用：入館料のみ ▽内容：成田空港で撮影された美しい夕景・夜景の航空機写真の紹介。

●航空科学博物館 ☎0479-78-0557

航空科学博物館
イベント情報

航空ジャンク市 ▽日時：3月9日(土)、10日(日)、午前10時 ▽場所：航空科学博物館1階多目的ホール ▽費用：入館料のみ ▽内容：大好評

●常陽銀行 江戸崎支店 ☎029-892-2012

休日診療当番医

3月3日(日)	宮本病院(幸田) tel.0299-79-2114 あべ整形外科(阿見町) tel.029-875-5303
3月10日(日)	いなしきクリニック(蒲ヶ山) tel.029-892-3372 しんクリニック(阿見町) tel.029-875-5686
3月17日(日)	鈴木クリニック(沼田) tel.029-892-3640 かない皮フ科(阿見町) tel.029-888-8188
3月20日(水)	古橋医院(西代) tel.0299-78-3770 しのつか医院(阿見町) tel.029-888-2450
3月24日(日)	江戸崎ひかりクリニック(根宿) tel.029-834-5777 美浦中央病院(美浦村) tel.029-885-3551
3月31日(日)	佐倉クリニック(門前第2) tel.029-892-7011 かたやま耳鼻咽喉科(阿見町) tel.029-887-3349
4月7日(日)	いわき内科クリニック(西町) tel.029-875-5100 湯原病院(阿見町) tel.029-887-0310
4月14日(日)	ゆはらクリニック(古渡) tel.029-894-2002 印南クリニック(阿見町) tel.029-834-2222
4月21日(日)	江戸崎病院(阿波) tel.029-894-2611 さかえ医院(阿見町) tel.029-888-2662
4月28日(日)	坂本耳鼻咽喉科医院(戸張) tel.029-892-2627 森脇整形外科(阿見町) tel.029-843-7888
4月29日(月)	角崎クリニック(中山) tel.0297-87-6030 しんクリニック(阿見町) tel.029-875-5686

▽診療時間：午前9時～午後4時

※都合により変更になる場合があります。要確認

3月の納税

軽自動車税は、4月1日現在で課税されます。所有しなくなった場合は、3月29日までに申請をおこなってください。(詳細はp16参照)

市の人口(常住人口)

総人口：45,166(-86)
男：22,367(-55)
女：22,799(-31)
世帯数：14,801(-24)
※2月1日現在

医療・健康

茨城県救急医療情報システム

医療機関の検索、休日診療当番医、小児輪番など情報が検索できます。毎日24時間対応

- 救急医療情報コントロールセンター tel.029-241-4199
- 救急医療情報システム <http://www.qq.pref.ibaraki.jp/>、
携帯<http://www.qq.pref.ibaraki.jp/kt/>

茨城子ども救急電話相談

子どもの急な病気の場合などに、看護師のアドバイスが受けられます。

▽受付時間：毎日＝午後6時30分～11時30分／休日昼間のみ＝午前9時～午後5時

▽プッシュ回線の固定、携帯電話＝局番なしの#8000／非プッシュ回線の固定、公衆電話＝tel.029-254-9900

いなしき健康相談

医師が医療相談にお答えします。24時間毎日対応

- フリーダイヤルtel.0120-69-3389

稲敷市みんなのいこいの広場

陶芸クラブ	毎週火、木曜 午後1時～
囲碁教室	毎週月曜 午後1時～
カラオケ愛好会	毎週火、土曜 午後1時30分～
太極拳教室	3月13日(水) 午後1時30分～
生花教室	3月21日(木) 午後1時30分～
手話愛好会	3月21日(木) 午後7時～
梅さんの落語会	3月23日(土) 午前10時30分～
料理教室	3月25日(月) 午前10時～
絵手紙教室	3月27日(水) 午後1時30分～

- 稲敷市みんなのいこいの広場(特別養護老人ホーム「水郷荘」内) tel.0299-79-2319



法律相談

3月12日(火) 江戸崎庁舎／3月13日(水) 桜川庁舎
法律問題の相談に弁護士がお答えします。予約制。受付開始＝3月4日(月) 午前8時30分～午後5時15分／定員＝各会場6名

- 稲敷市総務課(江戸崎庁舎) tel.029-892-2000(内線2209)

各種相談(心配ごと、行政、人権)

3月7日(木)	桜川庁舎	弁護士
3月14日(木)	ふれあいセンター	
3月21日(木)	江戸崎公民館	弁護士
3月28日(木)	東庁舎	

相談内容

各種相談の合同相談を行います。

▽時間：午後1時30分～4時

①心配ごと相談＝日常生活の諸問題について相談に応じます。予約制(前日までに)。

- 稲敷市社会福祉協議会 tel.029-892-5711

②行政相談＝行政に関する相談を受け付けます。

- 稲敷市総務課(江戸崎庁舎) tel.029-892-2000(内線2209)
- ③人権相談＝人権に関する相談に人権擁護委員などがお答えします。

- 稲敷市人権推進室(新利根庁舎) tel.029-892-2000(内線3300)

精神保健相談

こころのリハビリ(精神デイケア)

▽日時：3月27日(水) 午前10時～11時30分 ▽場所：ふれあいセンター ▽申込：予約制

こころの相談

こころの健康、悩み、病気についての相談をお受けします。

▽日時：3月27日(水) 午後1時30分～3時30分 ▽場所：ふれあいセンター ▽申込：予約制

- 稲敷市社会福祉課(新利根庁舎) tel.029-892-2000(内線3200)

教育に関する相談

教育相談

いじめ、不登校、友人関係など児童生徒に関する教育問題全般に、市教育相談員が面接や電話でお答えします。

▽日時：月～金曜(祝日を除く) / 午前9時～午後5時

- 稲敷市教育相談室(新利根庁舎) tel.0297-87-0121

家庭教育相談

臨床心理士の先生が、子育てに関する悩みや発達障がいなどの相談をお受けします。予約制。面接制。

▽日時：3月13日(水) 午前10時～午後4時 ▽場所：各公民館、生涯学習センター、など

- 稲敷市生涯学習課(新利根庁舎) tel.0297-87-3439

子育て・育児相談

家庭児童相談

養護、虐待、非行、育成、心身障がいなど、乳幼児から児童に関する相談に、家庭相談員が面接や電話でお答えします。

▽日時：月～金曜(祝日を除く) / 午前9時～午後4時

- 稲敷市家庭児童相談室(新利根庁舎) tel.0297-87-3247

◇虐待に関して、休日・夜間の連絡

- いばらき虐待ホットライン tel.0293-22-0293

生活相談

隣保館の設置されていない地域の生活や人権などの問題について、専門の相談員が応じます。

▽日時：毎週水曜日(祝日を除く)、午前9時～11時30分

▽場所：新利根庁舎、小角地区公園管理棟

- 稲敷市人権推進室(新利根庁舎) tel.029-892-2000(内線3300)

ひきこもり相談

心理士・保健師によるひきこもり相談を実施し、ひきこもりに悩む本人・家族の手助けをします。予約制。

▽日時：毎週火、水、木曜日(第2水曜、第3・4火曜日を除く) 午後1時～5時 ▽場所：竜ヶ崎保健所

- 竜ヶ崎保健所保健指導課 tel.0297-62-2367

放射線（放射能）情報

各庁舎駐車場の測定値

	江戸崎	新利根	桜川	東
1月15日	0.156	0.116	0.140	0.090
12月25日	0.153	0.130	0.130	0.110
12月10日	0.143	0.154	0.160	0.140
11月26日	0.133	0.120	0.120	0.130
11月12日	0.136	0.152	0.140	0.150
10月22日	0.126	0.142	0.120	0.090
10月9日	0.161	0.154	0.130	0.090

各小・中学校、幼稚園（1月21日）

施設名称	測定地	高さ	測定値
江戸崎小学校	第2G中央	50cm	0.077
君賀小学校	校庭中央	50cm	0.094
沼里小学校	校庭中央	50cm	0.107
鳩崎小学校	校庭中央	50cm	0.101
高田小学校	校庭中央	50cm	0.101
根本小学校	校庭中央	50cm	0.089
柴崎小学校	校庭中央	50cm	0.072
太田小学校	校庭中央	50cm	0.091
阿波小学校	校庭中央	50cm	0.121
浮島小学校	校庭中央	50cm	0.069
古渡小学校	校庭中央	50cm	0.100
あずま南小学校	校庭中央	50cm	0.096
あずま東小学校	校庭中央	50cm	0.072
新東小学校	校庭中央	50cm	0.083
あずま北小学校	校庭中央	50cm	0.111
あずま西小学校	校庭中央	50cm	0.082
江戸崎中学校	校庭中央	1m	0.109
新利根中学校	校庭中央	1m	0.111
桜川中学校	校庭中央	1m	0.079
東中学校	校庭中央	1m	0.114
認定こども園えどさき (江戸崎幼稚園)	園庭中央	50cm	0.107
新利根幼稚園	園庭中央	50cm	0.119
桜川幼稚園	園庭中央	50cm	0.094
みのり幼稚園	園庭中央	50cm	0.092
ゆたか幼稚園	園庭中央	50cm	0.097
江戸崎みどり幼稚園	園庭中央	50cm	0.101

各保健施設（1月22日）

施設名称	測定地	高さ	測定値
ふれあいセンター	玄関前	50cm	0.126
江戸崎保健センター	玄関前	50cm	0.122
桜川保健センター	玄関前	50cm	0.114
東保健センター	玄関前	50cm	0.113

各体育施設、公園（1月23日）

施設名称	測定地	高さ	測定値
根本共同利用施設 (根本児童クラブ)	駐車場中央	50cm	0.170
高田コミュニティーセンター (高田児童クラブ)	駐車場中央	50cm	0.180
江戸崎総合運動公園	野球場	1m	0.120
	多目的G	1m	0.160
	テニスコート	1m	0.150
沼田野球場	野球場	1m	0.130
江戸崎給食C 脇	野球場	1m	0.100
新利根総合運動公園	野球場	1m	0.090
	多目的G	1m	0.150
	多目的広	1m	0.170
	遊戯施設	50cm	0.180
	テニスコート	1m	0.200
桜川総合運動公園	野球場	1m	0.120
	多目的G	1m	0.180
	遊戯施設	50cm	0.190
浮島運動広場	多目的G	1m	0.200
東グラウンド	野球場	1m	0.070
白鷺球場	野球場	1m	0.120
	遊戯施設	50cm	0.130
リバーサイド公園	公園中央	50cm	0.090
愛宕山公園	公園中央	50cm	0.100
堂前公園	公園中央	50cm	0.130
和田公園	公園中央	50cm	0.100
古渡水の里公園	公園中央	50cm	0.190
阿波水辺公園	公園中央	50cm	0.110
三次親水公園	公園中央	50cm	0.170
光葉団地公園	公園中央	50cm	0.140
大利根東公園	公園中央	50cm	0.100
横利根閘門公園	公園中央	50cm	0.100

※公園や体育施設の線量が高い施設（リバーサイド公園、江戸崎総合運動公園テニスコート、新利根総合運動公園遊戯施設、桜川総合運動公園多目的G・遊戯施設・テニスコート）につきましては、除染を実施しました。

各保育所（園）など（1月23日）

施設名称	測定地	高さ	測定値
認定こども園えどさき (江戸崎中央保育園)	園庭中央	50cm	0.112
桜川保育所	園庭中央	50cm	0.109
江戸崎保育園	園庭中央	50cm	0.088
新利根つばさ保育園	園庭中央	50cm	0.085
幸田保育園	園庭中央	50cm	0.066
子育て支援センター	園庭中央	50cm	0.086

放射線（放射能）情報

給食放射性物質測定結果（1月4日～31日）

施設名	検体数	放射性ヨウ素	放射性セシウム合計 (放射性セシウム134+137)
江戸崎学校給食センター	11	検出せず (<3.70～5.10)	検出せず (<11.2～16.1)
東学校給食センター	10	検出せず (<4.30～5.50)	検出せず (<13.4～16.9)
認定こども園えどさき	8	検出せず (<3.40～7.50)	検出せず (<11.1～24.7)
桜川保育所	8	検出せず (<4.40～5.90)	検出せず (<13.3～19.0)
桜川地区区校式給食	10	検出せず (<4.60～6.00)	検出せず (<13.9～18.5)
江戸崎・新利根つばさ保育園	4	検出せず (<4.30～5.10)	検出せず (<13.4～15.4)

※翌日に使用する給食食材の中から、1品を選び放射性物質の測定をしています。

食品放射性物質測定結果（1月4日～31日）

品目	検体数	放射性ヨウ素	放射性セシウム合計 (放射性セシウム134+137)
大豆	1	検出せず (<8.17)	検出せず (<27.0)
竹粉	1	検出せず (<13.1)	42.5
黒豆	1	検出せず (<8.52)	検出せず (<28.5)

※掲載している検体の品目および検体数につきましては、食品放射性物質の測定を希望された方の測定結果であり、その食品全般の測定結果を示すものではありません。測定結果が基準値を超えている品目についての測定日、採取場所などの詳細、ご相談については、放射線対策室 (tel.029-892-2000 内線4406) にお問い合わせください。

※空気中の測定単位：マイクロシーベルト/時

水質と食品の測定単位：ベクレル/kg

※地下水および食品関係の()内は検出限界値です。

※「不検出」とは「検出限界値未満」であることを表します。「検出限界値」は測定する材料および条件によって若干の差がでます。

水道水の測定値

■地下水のある浄水場（1月17日）

浄水場名	放射性ヨウ素	放射性セシウム	
		134	137
江戸崎	不検出 (0.65未満)	不検出 (0.59未満)	不検出 (0.64未満)
東	不検出 (0.85未満)	不検出 (0.48未満)	不検出 (0.54未満)
根本	不検出 (0.85未満)	不検出 (0.59未満)	不検出 (0.53未満)

※各浄水場の検査は月1回実施します。

■阿見浄水場（稲敷市への供給元）

	放射性ヨウ素	放射性セシウム	
		134	137
1月15日	不検出	不検出	不検出
1月7日	不検出	不検出	不検出
12月25日	不検出	不検出	不検出

■放射線測定器の貸出と食品放射能測定を行っています

現在、市では放射線測定器の貸出および食品放射能の測定を無料で行っています。貸出を希望する場合は、最寄りの庁舎（桜川庁舎は放射線対策室）へ、食品放射能の測定を希望する場合は、生活環境課放射線対策室（桜川庁舎）へ、電話にて事前予約をしてください。

■食品中の放射性物質に係る新基準値（平成24年4月1日より）

	品目	(Bq/kg)
放射性セシウム	飲料水	10
	牛乳	50
	乳児用食品	50
	一般食品(上記以外)	100

※一部の食品には経過措置があります。



6-a



6-b



7



3



4



5



1-c



1-d



2



1-a



1-b



1-e

で・き・ご・と

1-2月

市内の様々な行事、出来ごとなどを取り上げます。

●稲敷市秘書広聴課 tel.029-892-2000(内線2400)

1 江戸崎まちなか豆まき巡り開催

2月3日、江戸崎街創り協同組合主催による「江戸崎まちなか豆まき巡り」が開催されました。午後4時から笑遊館前駐車場には多くの人が集まり、今年の年男3人による「福餅まき」を皮切りに、各神社、お寺を巡り「鬼は〜そと、鬼は〜そと、福は〜うち、福は〜うち」と大きな声で豆まきを楽しみました。なお、当日は商店街有志の方々から福豆、開運マスの配布や芸座の披露、甘酒・お汁粉・豚汁の無料配布など様々な「おもてなし」で、豆まきに訪れた人を温めてくれました。

2 「スーパー笑店」開催

1月24日、えどさき未来プロジェクトの主催により、地域密着型お笑いイベント「スーパー笑店」が開催されました。4組の芸人さん(サムライサーカス上野、ジャン藤谷、ポンちゃん人形、レトロ&モダン)がネタ合戦を行い、今回は地元の小学生の飛び入り参加もあり、会場は温かい笑いに包まれました。

3 根崎山観音寺で豆まき

2月3日、阿波崎の馬頭観音として知られる根崎山観音寺で、「家内安全、無病息災」を願い豆まきが行われました。今年は日曜日が節分の日となったため、地元子ども会の子も約40名も参加し、大人に混ざり大きなかけ声とともに楽しく豆まきをしました。

4 「地球のステージ」開催

1月30日、青少年育成稲敷市市民会議主催の「地球のステージ5」果てなき地平線」が桜川中学校、東中学校で開催されました。

地球のステージは、オリジナル音楽とスライド映像、語りを組み合わせたコンサートステージです。映像と音楽を交えて語られる紛争・災害地域の人々の様子に、生徒達は真剣に耳を傾けていました。

5 稲敷市人権講演会開催

1月20日、あずま生涯学習センターにおいて人権講演会が開催され約200名の方が訪れました。講師に漫画サザエさんの夫マスオさんやアンパンマンのジャムおじさんの声でお馴染みの、声優で落語家の増岡 弘氏をお招きし、「マスオの人権問題考『ことばはプレゼント』」を演題に講演いただきました。人権を中心に家族のあり方、夫婦のあり方について改めて考えさせられる講演会となりました。

6 女と男のハーモニーフォーラム開催

2月3日、あずま生涯学習センターにおいて、「いなしき女と男のハーモニーフォーラム」が開催され、約200名の方に参加いただきました。桜川中学校吹奏楽部のオーブニング演奏(6-b)の後、日本伝統芸術文化協会会長で教育評論家の向田順一氏を講師に迎え、「良き家庭形成のために家族とは何か?」を演題に講演いただきました。子どもにとって父親、母親はどういう存在であるべきなのか、また子どもとのスキミングの大切さ、愛と嫉などについて熱心に講演いただき、会場ではメモを取りながら話に聞き入っている姿も見られました。

7 寄付

ふれあい芸能福祉協会様より稲敷市へ寄附金をいただきました。ありがとうございました。



保健センター public health center

●稲敷市健康増進課(ふれあいセンター内) tel.0297-87-6111

講演会のご案内「乳がん検診のすすめ」

乳がんは日本人女性の16人に1人がかかる病気です。40歳から50歳代の乳がん発生率は、この20年間で約2倍に増加しています。乳がんは早期発見、早期治療が可能です。今回、講演会を実施します。ぜひ健康増進課までお申し込みください。

▽演題：「乳がんで死なないために！～乳がん検診の上手な受け方～」
▽講師：文 由美 先生(医療法人つくばセントラル病院 乳腺科)
▽日時：3月7日(木)午後1時30分～3時
▽場所：江戸崎保健センター(江戸崎甲1990)

▽定員：50名(定員になり次第締め切り)
●稲敷市健康増進課(ふれあいセンター内)
tel.0297-87-6111



腎臓病予防教室

クレアチンが高めの方を対象とした教室を行います。腎臓は機能が低下するまで自覚症状に乏しく、いったん悪くなると回復できないことも多いです。その慢性腎臓病の早期発見に役立つのが血液中のクレアチンです。腎臓を専門とする医師による講話を行いますので、ぜひ健康増進課までお申し込みください。

▽日時：3月27日(水)午後2時～3時30分
▽場所：江戸崎保健センター
▽講師：小林 和裕 先生(あみ小林クリニック院長)
▽定員：50名(定員になり次第締め切り)
●稲敷市健康増進課(ふれあいセンター内)
tel.0297-87-6111

行事予定(3月)

詳しくは、すくすくカレンダーをご覧ください。

3か月児健診

▽ふれあいセンター：3月15日(金)午前10時～10時20分

1歳6か月児健診

▽ふれあいセンター：3月1日(金)午前9時45分～10時
対象＝平成23年7月23日～8月31日生まれ

2歳児歯科健診

▽東保健センター：3月21日(木)午前9時45分～10時
対象＝平成23年1月25日～2月28日生まれ

3歳児健診

▽東保健センター：3月6日(水)午後1時～1時20分
対象＝平成22年2月1日～28日生まれ

育児相談(予約制)

お子さんの食事や子育ての相談など、気軽に栄養士、保健師にご相談ください。

い。

▽江戸崎保健センター：3月12日(火)午前10時～11時

マタニティスクール

妊婦さんが安心して出産、育児を迎えられるようお手伝いする教室です。

▽江戸崎保健センター：3月13日(水)
内容＝妊娠中の過ごし方、お産の経過と補助動作(午前)、産後の生活、新生児の育児(午後)



子育て child rearing

稲敷市子育て支援センター

- あいアイ(ふれあいセンター内) tel.0297-87-7070
- つばさ(私立新利根つばさ保育園内) tel.090-2210-7355
- ひまわり(私立江戸崎保育園内) tel.090-3232-2680
- こうだ(私立幸田保育園内) tel.0299-79-2296

あいアイ

人形劇がやってくる！
『座・まりりん』公演 “ボクのお洋服”
あいアイ始まって以来、初の人形劇です！ぜひ観に来てください♪
▽日時：3月18日(月)午前10時30分～
▽場所：ふれあいセンター
申込：あいアイへお申し込みください。

つばさ・ひまわり

～みんな大きくなったね♪うきうきコンサート～
たくさん遊んだ思い出を振り返りながら、歌ったり、躍ったり、手遊びをしたり、みんなで参加できるコンサートです。
▽日時：3月19日(火)午前10時15分～
▽場所：ひまわり

こうだ

お楽しみ会(お別れ会)
みんなで歌をうたったり、パネルシアターを見たりして楽しく過ごします。おいしいおやつもあります。
▽日時：3月26日(火)午前10時15分～



あいアイ
親子でクッキング♪
はじめてのお弁当にウキウキ☆

つばさ・ひまわり
イニシャルキーホルダーづくり
可愛い作品ができましたね！また、計画する予定です♪



レジンクラフト



こうだ
“悪い鬼をやっつけるぞ”とお面作り

※ 各支援センターは午前9時から午後4時まで予約なしで遊べます。いつでもお待ちしております♪

あそびの広場日程 ～3月分～

各支援センターとも予約の必要な行事のみ掲載。

【あいアイ】

- 12日(火) あいアイ広場“フレーム作り”
- 18日(月) お別れ会『座・まりりん』人形劇
- 19日(火) ママと遊ぼう(お座り～1歳)
- 25日(月) 3月生まれのお誕生会
- 28日(木) ベビーマッサージ(3か月以降の赤ちゃん)
- 29日(金) お別れ会

※11日(月)午前は清掃のため休館

【つばさ】

- 7日(木) エアロピクスでリフレッシュ(要予約12組)
- 19日(火) うきうきコンサート(要予約30組)

【ひまわり】

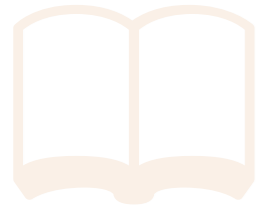
- 7日(木) エアロピクスでリフレッシュ(要予約12組)
- 19日(火) うきうきコンサート(要予約30組)

【こうだ】

- 6日(水) リズムで遊ぼう
- 14日(木) 思い出ファイル作り

■ あいアイ♡すくすく広場日程 ～3月分～

- 【東保健センター】5日(火)、13日(水)、22日(金)、27日(水)
- 【桜川保健センター】7日(木)、14日(木)、21日(木)
- ▽開設時間：午前10時～正午 ※13日、14日、21日、27日は午後3時まで



図書館だより public library

- 稲敷市立図書館 tel.0299-79-3111
- 江戸崎公民館図書室 tel.029-892-0305
- 新利根公民館図書室(改善センター内) tel.0297-87-2175
- 桜川公民館図書室 tel.029-894-2981

市立図書館

3月の展示

■ 入学・入園に備えて役立つ本

入学・入園をひかえたお父さんやお母さんのために、手さげバックやお弁当袋などを手作りしてみませんか？初心者でも簡単に作れる手芸の本を紹介します。

その他にもおいしいお弁当やおやつレシピ本、「心のケア」に関する本など、入学・入園に役立つ本をたくさん展示しますのでご利用ください。

映画会 ～3月分～

▽上映時刻：午後2時～ ▽申込方法：当日カウンターで ▽定員：各70名

■ くまのがっこう (37分)

▽上映日：2日(土)・3日(日)

■ ブタがいた教室 (109分)

▽上映日：9日(土)・10日(日)

■ うぐいす姫 (15分)

▽上映日：16日(土)・17日(日)

■ 風光る剣／八獄党秘聞 (134分)

▽上映日：23日(土)・24日(日)

新刊図書

「たったひとり」乾ルカ、「クラウド・アトラス 上・下」デイヴィッド ミッチェル、「1000年後に生き残るための青春小説講座」佐藤友哉、「リカーシブル」米澤穂信、「さがしものが見つかりません！」秋山浩司、ほか

※ 公式ブログ「稲敷宝ブログ」でも新刊図書の紹介を載せていますのでご覧ください。

おはなし会

ボランティアの方が、紙芝居や大型絵本を読んでくれます。

▽日時：3月31日(日) 午前10時30分～11時

図書館からのお願い

図書館から借りた本が破れたときは、家庭でセロテープやのり等で修理せ

ず、図書館にそのまま返してください。その際は、装備専用テープでの修理が必要になりますので、図書館スタッフに破れた所を伝えてください。



バルーンアート教室。長い風船がアンパンマンに変身！（2月9日）

図書カレンダー 3月

市立図書館休館日

日	月	火	水	木	金	土
					1	2
3	4	5	6	7	8	9
10	11	12	13	14	15	16
17	18	19	20	21	22	23
24	25	26	27	28	29	30
31						

江戸崎公民館図書室

毎週月曜日、20日(水)、26日(火) 休室

桜川・新利根公民館図書室

毎週月曜日、20日(水) 休室

■ 開館(室) 時間：午前9時～午後5時 ※ 図書館は水曜日のみ午前11時～午後7時

新刊図書(写真左から)

「その後のふたり」辻仁成(アップリンク)

「へこたれない人」佐藤雅美(講談社)

「孤独な放火魔」夏樹静子(文藝春秋)



生涯学習 lifelong education

- 稲敷市教育委員会生涯学習課(新利根庁舎) tel.0297-87-3439 fax.0297-87-5306

スキー教室

毎年恒例のスキー教室が、福島県猪苗代代スキー場で開催されました。

1月26日は東・新利根地区、2月2日は桜川・江戸崎地区と2回に分けて

実施しました。

今年は日帰りということもあり、昨年より参加者も増え、約360人の市内の小学生と保護者が参加しました。特

に1月26日は悪天候の中でしたが、終了時間いっぱいまで滑っている子ども達の姿がありました。



清掃作業

1月19日に、青少年育成稲敷市市民会議・稲敷市子ども会育成連合会が合同で

あずま生涯学習センター周辺の清掃作業を行いました。寒空にもかかわらず、約

300人の児童・保護者に参加いただき、たくさんのごみを拾うことができました。



薬師後遺跡の発掘調査について①

市郷土資料調査委員・板橋 薫

県道江戸崎・下総線のバス停留所、椎塚と桑山坂上の間に、薬師後遺跡・神屋遺跡・清水古墳群の三遺跡があります。神屋遺跡は県道の東側と西側にあり、薬師後遺跡は神屋遺跡の西側に位置しています。清水古墳群は県道の東側にありますが、今回発掘されたのはその一部分です。三遺跡が圏央道の通過予定地になったため、平成一八年度から茨城県教育財団により発掘調査が行われました。その結果多くの遺構・遺物が確認され、薬師後の辺りが小野郷の中心的集落であった可能性もでてきました。また茨城県初出土の遺物や全国でも数少ない遺物も出ています。貴重な遺跡なので、教育財団の発掘調査報告書を基に、薬師後遺跡出土物からみた当時の人々の生活の一端を紹介します。

の舌状台地上にあります。調査面積は約一六、二七〇平方メートル(約四、九三〇坪)で、遺跡の一部にすぎませんが、住居跡を中心に沢山の遺構・遺物が確認されています。

一.住居跡

イ.奈良時代まで

薬師後の地に人間が姿を見せるのは旧石器時代のことで、打製石器数点が発見されています。縄文時代では、土器・石器・落とし穴等が確認されています。しかし堅穴住居跡が確認できなかったもので狩猟場として利用していたものと思われまます。

この地に集落が成立したのは古墳時代後期の六世紀前葉の頃で、舌状台地の西部に十数軒の堅穴住居が立ち並んでいました。集落は六世紀後葉から七世紀前葉が最盛期で、三〇軒程の住居跡が確認されています。集落は概ね三〜四グループ(七世紀初

葉は八グループ)に分かれていましたが、グループ間には目立つ特徴の差は見られません。従ってこの集落は、統一性を重視する集団から成っていたことが推定できます。

七世紀前葉に姿を消した集落が、奈良時代初めの八世紀前葉に再び出現します。堅穴住居七軒から成る集落です。中葉には一〇軒、後葉には六軒から成る集落が確認されています。集落は台地の中央部を中心に構成されていましたが、次第に台地東部の縁辺部に移動したようです。グループ化の傾向もありますが、後葉にはその傾向も薄らいでいます。

なお、竈は古墳時代同様住居の北側に付設されたものがほとんどです。

ロ.平安時代

平安時代の集落では、堅穴住居跡に加えて掘立柱建物跡が出現しています。この建物は、柱の基礎部分を版築状に突き固めたしつかりした建物です。平安時代前期の九世紀中葉に出現し、一〇世紀中葉までの間に一七棟が確認されています。建物跡は、

各葉の時期に三棟程度ずつ確認されていますが、一〇世紀前葉は八棟と多くなっています。建物には居宅と倉庫がほぼ半々ずつあり、富裕層の居宅・倉庫と考えられます。

『万葉集』の「貧窮問答歌」に、里長(郷長)が答を持って租税の取り立てにやってくる様子が歌われています。租税徴収を任とした里長は富裕層から任命されており、掘立柱建物は里(郷)の役所や租税の収納庫としても使用されたと思われまます。当地は信太郡小野郷と推定されており、小野郷の拠点集落であったことが推定できます。一〇世



△薬師後遺跡全景(写真提供:茨城県教育財団)

紀の後葉には、掘立柱建物は姿を消して堅穴住居のみとなり、一一世紀前葉の一軒を最後に集落は終焉を迎えます。

中世・近世の当遺跡では住居跡は確認できません。火葬土坑や百余ある土坑の中には墓も想定され、小さな墓域として利用していた可能性もあります。

※参考文献・『薬師後遺跡』茨城県教育財団文化財調査報告第三〇八集

●歴史民俗資料館 ☎0299-79-3211

俳句

枇杷の花筑波は遠く雪の中
人波のあとを追いつつ初詣
遠富士の姿くつきり寒日和
初みくじ凶に動じぬ齢となり
目に映る物みな清し初明り
正月が黙って来ているうら表
冬ざれの野を吹く風は湖に消え
門の田に一打起して嫩始
うれしきは凍る中にも物の芽が
冷たさに身の引き締まる初手水
新年会師を偲びつつ愛唱歌
初詣次いで大菱喰詣で
一人居の窓くもらせて雪となる
初雪や畑の野菜にかるく乗り
読初や芭蕉にもらふ句魂
空つ風筑波の山をなぞり描き
切干しの味噌汁美味しまた干して
大寒のボロ市見つつ行き帰り
年賀状四等当選二・三枚
初旅やスカイツリーも富士も見え
初夢は木の天辺に吾居たり
老夫婦だけの餅搗き孫を待つ
破魔矢置く蔭になりたる葉箱

坂本美園(戸張)
宮本公夫(月出里)
増田みきお(羽賀)
矢口由里子(西町)
宮本芳子(切通)
青木啓泰(本宿)
幸田不死男(荒宿)
酒井重雄(小羽賀)
代静(犬塚)
川崎典雄(鳩崎)
山口須美子(上君山)
岡村敏子(新山)
福本きみえ(新山)
中條やい子(大宿)
篠田邑草(新山)
富元禮子(古渡)
根本ナカ(神宮寺)
埜口信子(阿波)
飯嶋伊津子(阿波)
小貫和子(浮島)
坂本きよ子(下馬渡)
高須湖城(浮島)
矢崎健一(古渡)

短歌

腰痛を医師に告げればざりげなく高齡なのでとパソコンを打つ
枝に挿すリンゴ一つに雀、鴨いたちごつこのさまに見とれぬ
踏まれてもなお伸びてゆくおぼこに身を重ねつつ新年迎う
簡潔に謝辞を述べる新郎の何と頼もしく成りたる孫か
初詣で曾孫のつける鐘の音が暗れたる空に響き渡りぬ
良き土に育ちし白菜いただきて先ずは一杯茶の友となり
バス旅の相席なりし人くれし心温もる文繰り返し読む
年明けの歌会始めの新年会歌が詠めず足がはずまず
お歳暮に蓮根送るふるさとにこの地に住みて事柄となり
すたすたと屋敷を歩み手入れせし齢重ねて今日も暮れたり
庭一面久方ぶりの大雪に吐く息白し松の木かすむ
憲法を守れと書かれしドラム缶蕎麦の畑に錆びて久しき
出勤す母を安じて子ら送る雪積む庭に声を限りに
子供らのエネルギー基地は家庭にと思ひ深める今朝の笑顔に
豚飼いをやめて二十年夫は亡く豚舎と我が老いぼれて立つ
年の暮れ寝れ紅葉と冬菊を活けつつ日々の過ぎゆく早し
激動の世を承らへて柚子かおる冬至の湯ぶねに手足を伸ばす
「ほら来てる」ひよ鳥目白赤腹と葉落ちし枝にさし置く蜜柑に
鳥賊一匹何で一ぱいと言うのよと曾孫の問うに私も知らず
玄関にブーツ置かれて今朝からは冬の装ひ孫出勤す
過ぎ行きの苦きなやみもおぼろげに夕暮れの彩に心遣らるるも
一束に茎ごと掘りぬ一つひとつまずは肉じゃがが今宵の卓に
亡き人が夢に出て来て話しかけ二人仲良く田の草を取る

●NHK短歌大会入選歌
竹の葉のはらはらと散るとと散る過ぎゆく風の後追うように

雨宮美世志(高田)
坂本緑(鳩崎)
根本富貴子(田宿)
根本正直(門前)
野沢とよ(羽賀)
松本静子(西町)
山口須美子(上君山)
山本彰治(高田)
財部睦美(光葉)
篠田すい(下太田)
椎本道代(柴崎)
吉田テル(伊佐津)
宮淵敏江(下太田)
岡野千恵子(伊佐津)
川村とみ(堀川)
諸岡静江(伊佐部)
板橋道子(福田)
根本邦子(押砂)
柴崎文子(町田)
小泉實(福田)
諸岡ふじ枝(結佐)
吉田多嘉子(伊佐部)
小貫好江(浮島)
矢崎健一(古渡)



