



主な内容 p2年頭のあいさつ、p3いなしき女と男のハーモニーフォーラム、p4-5新利根地区新設小学校に関する進捗状況、p6稲敷あげ餅自慢大会、p7民生委員・児童委員、ほか

表紙 「生まれ！いなしきっ子」の1コマ（関連記事p20）

いなしき女と男のハーモニーフォーラム

ささえあい平等の輪を明日へ

講師

おち あい けい こ
落合 恵子 氏
作家/クレヨンハウス代表



- ▶日時：2月2日(日)
午後0時40分～3時(12時開場)
- ▶会場：あずま生涯学習センター(多目的ホール)
- ▶入場無料(定員500名)
- ・手話通訳あり、保育(未就学児)あり
- ・農産物、加工品の販売あり

日程

- ▶午後0時40分 オープニング
(江戸崎総合高等学校 吹奏楽部)
- ▶午後1時 開会
- ▶午後1時30分 基調講演

人権講演会との共同開催により「ささえあい平等の輪を明日へ」をテーマに、「いなしき女と男のハーモニーフォーラム」を開催します。

ぜひ参加して、この機会に「男女共同参画社会」や「人権の大切さ」について考えてみませんか。

講師プロフィール

1945年栃木県宇都宮市生まれ。67年に株式会社文化放送にアナウンサーとして入社。71年には「こんばんは、落合恵子です」がスタート。ゆったりと静かに語りかけるその話術と優しさで、幅広い年齢層から人気を得る。74年に退職し、作家活動に入る。92年には、東京と大阪のクレヨンハウスに、自然食・有機栽培農産物・無添加食品の店「野菜市場」と、自然食レストラン「HOME」と「広場」を開設。

著書に『母に歌う子守唄…わたしの介護日誌』(朝日新聞社)、『てんつく怒髪(岩波書店)、『自分を抱きしめてあげたい日に』(集英社)などがある。

- 問合せ先：●稲敷市秘書広聴課(江戸崎庁舎) ☎029-892-2000(内線2406)
●稲敷市社会福祉課人権推進室(新利根庁舎) ☎029-892-2000(内線3300)

男女共同参画講座を開催

11月10日、江戸崎公民館において女性に対する暴力の根絶に向け男女共同参画講座を開催しました。

NPO法人ウィメンズネット「らいず」代表理事の三富和代氏を講師にお招きして、「暴力被害女性と子どもへの支援」～つなげよう、ひろげようネットワーク～というテーマで、DVの形態や実態、被害者支援対策などについてお話をいただきました。

暴力は、殴る、蹴るなどの身体的なものばかりでなく、精神的暴力や経済的暴力などもDVに含まれます。しかし、被害者の多くがDVと認識していなかったり、我慢をしているのが現状です。

三富さんは、「1人で悩まずに専門機関に相談してください」と述べられました。

● 受講生のアンケート

- 行政の受け皿をしっかりとし、相談できる窓口が必要と考えます。
- DV加害者更生プログラムが早く充実できる事を望みます。
- 根絶は難しいと思います。

● ひとりで悩まず相談してください

- 茨城県婦人相談所(水戸市三の丸1-5-38)
- 電話相談(匿名でも相談できます)
電話番号：029-221-4166
相談時間：(平日) 午前9時～午後9時
(土日祝) 午前9時～午後5時

※ 婦人相談所は、女性が抱える様々な問題についての相談をお受けするところです。

迎春



稲敷市長
田口 久克

市民の皆さま、明けましておめでとうございます。輝かしい新年をお迎えることと、心よりお慶び申し上げます。

旧年中は、市政運営におきまして、あたたかいご支援とご協力を賜りましたこと厚く御礼申し上げます。

さて、私は昨年春の市長選挙において、皆さまの力強いご支持をいただき、引き続き稲敷市政を担わせていただくことになりました。皆さまの負託に応えるべく、稲敷市の更なる発展のため全力を尽くす所存であります。

昨年は、10月に関東地方を襲った大型の台風26号により大きな被害を受けました。被災された皆さまに、心からお見舞い申し上げます。現在、本復旧工事を鋭意進めているところであります。

次に、江戸崎工業団地への企業誘致につきまして、昨年10月に3社目となる企業の進出が決定しました。平成27年春の工場稼働を目指しているとのこと、地元雇用が大きく期待されることです。景気も回復傾向にあり、さらに今年度末には圏央道が千葉県神崎町まで開通、平成26年度末には、東関東自動車道とも直結する予定です。圏央道の延伸は、優良企業を誘致していくうえで、大きなビジネスチャンスとなりますので、引き続き積極的に企業誘致を展開してまいりたいと考えております。

また、平成28年5月の開庁を目指し新庁舎の建設を進めております。併せて、公共施設の再編にも取り組んでおり、無駄のない行政運営に努めてまいります。行政サービスにおきましては、柔軟な発想でスピード感を持って、市民目線のきめ細やかなサービスを心がけてまいります。皆さまにとりまして本年も良い一年になりますことを心からお祈り申し上げます。

校章



— 新しい校章 —

校章デザイン意図

- ① 3つの円の円弧が根本小学校、柴崎小学校、太田小学校の3つの小学校を表し、その部分集合が新利根小学校となっています。
- ② 新利根地区を流れる新利根川、小野川、破竹川の3つの川をそれぞれの辺で表しています。

(これまでの経過)

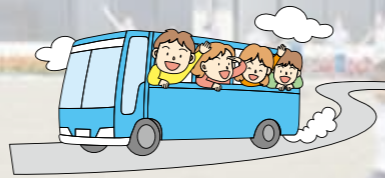
- ・ 統合準備会で協議した結果、校章は公募せず、専門家に依頼することとしました。
- ・ 依頼者および進め方については事務局一任となったため、次の方々を選考し、校章作成を依頼しました。
 - ① 筑波大学芸術専門学群建築デザイン領域 貝島桃代准教授
⇒ 稲四季弁当作成など住民参加型デザインに関する実績多数
 - ② 筑波大学芸術専門学群ビジュアルデザイン領域 原忠信講師
⇒ 爽健美茶パッケージデザインなどデザインに関する実績多数
- ・ 校章制作にあたっては、依頼者の提案により新利根地区のPTA 役員、区長、教職員、児童にご協力いただき、3回のワークショップとアンケートを実施。最終校章候補を4つに絞り込んだ後、1つのデザインに決定いたしました。

新設小学校 スクールバス

(これまでの経過)

- ・ 統合準備会でスクールバスについて協議したところ、運行ルートや乗降場所などの詳細は、委員長提言によりスクールバス専門部会を立ち上げて検討することとしました。
- (参考) 稲敷市新利根地区新設小学校スクールバス専門部会

設立	平成25年9月26日
委員	9名(保護者・教職員・住民代表)
部会長	増田祥男(柴崎小学校PTA会長)
開催回数	3回(H25.11.20現在)



- ・ スクールバス専門部会は、これまで3回開催し(うち1回はバス試走実施)、部会としての運行ルートおよび乗降場所(素案)を作成しました。
- ・ 現在、各小学校PTA 総会等において全保護者に対して説明し、各小学校単位で運行ルートおよび乗降場所を検討しています。

(今後の予定)

- ・ 保護者の意見などを踏まえて運行ルートおよび乗降場所(案)を作成し、統合準備会にはかります。
- ・ 今年度末に開催予定である新利根地区3小学校の交流事業において、バスの試走を行う予定です。

新利根地区新設小学校に関する進捗状況

新設小学校開校に向けて、新利根地区新設小学校統合準備会を設立し、校名、校歌、校章、スクールバスなどのソフト面に関する調整・検討を進めています。

(参考) 稲敷市新利根地区新設小学校統合準備会

設立	平成24年9月27日
委員	23名(議員および保護者・教職員・住民代表・有識者)
委員長	岡野福次郎(元新利根町教育長)
副委員長	高野貴世志(稲敷市議会議員)
開催回数	6回(H25.12.1現在)

●稲敷市教育委員会教育学務課(新利根庁舎)
☎029-892-2000(内線3800)

校名

新しい校名は



になります。

(これまでの経過)

- ・ 統合準備会で協議した結果、校名を公募することとしました。
- 募集期間：平成24年11月9日～平成24年12月3日
- 応募要件：①新利根地区に居住する方(児童も含む)
 - ②応募件数の多寡は参考にするが、それで決定するものではない
 - ③現在、稲敷市立小学校で使用している名称は使わない
- 応募数：180通 68種類
- 応募結果：「新利根」63通、「しんとね」33通、「いなしき」3通(多い順から3番目まで)
- ・ 応募結果に基づき、統合準備会で「新利根小学校」「しんとね小学校」のいずれかとの意見を受け「新利根小学校」にいたしました。

校歌

(これまでの経過)

- ・ 統合準備会で協議した結果、校歌は公募せず、専門家に依頼することとしました。
- ・ なお、依頼者と進め方については事務局一任となったため、次の方々を選考し、作詞・作曲を依頼しました。
- 作詞家 東海林 良氏
- 作曲家 千住 明氏

(今後の予定)

- ・ 来年度4月から児童達が歌えるよう、校歌を制作しています。



ひとりで悩まずに ご相談ください。

わたしたちが民生委員・児童委員です

民生委員・児童委員には秘密を守る義務があります。
相談内容の秘密は守ります。安心してご相談ください。

例えばこんなとき・・・ 近所に住む一人暮らしの高齢者が心配・・・

- 子育てに自信が持てない
- 隣の家の子どもが虐待されている様子
- 高齢の親の介護に疲れている



平成25年12月1日から平成28年11月30日任期の民生委員・児童委員が、厚生労働大臣から委嘱されました。

民生委員・児童委員は、地域住民の立場に立って、福祉の推進・支援活動をいたします。皆さんの心配ごとに寄り添い、解決にむけて、専門機関の紹介や行政機関とのパイプ役として活動を行います。

●稲敷市社会福祉課社会福祉係(新利根庁舎)
☎029-892-2000(内線3206)

- ### 江戸崎地区
- 江田昭彦(門前・稲波) 新
 - 高木信子(田宿) 再
 - 宮本庄三(戸張) 再
 - 青宿幸子(浜新宿) 再
 - 佐藤隆(本宿荒宿・根宿切通) 再
 - 太田英夫(大宿) 新
 - 曾根友子(天王) 再
 - 黒木貞夫(西町) 再
 - 大久保みよ子(大塚本郷) 新
 - 石川幸雄(犬塚本郷) 再
 - 佐渡保道(荒野) 再
 - 渡邊正博(新山・小魚) 新
 - 中島哲夫(上君山) 再
 - 小林如夫(下君山) 新
 - 宮本忠彦(松山・羽賀) 新
 - 白田三千子(羽賀・村田) 新
 - 内田君代(沼田) 再
 - 佐々木茂(時崎) 再
 - 酒井咲子(小羽賀・時崎) 再
 - 池田喜江(上蒲ヶ山) 再
 - 山崎健一(下蒲ヶ山) 再
 - 浅野達(月出里) 再
 - 市村勝美(月出里) 再
 - 茂木香代子(花指) 再
 - 木下雅美(沼田台) 再
 - 山崎隆起(沼田台) 再
 - 黒田伸治(鳩崎本郷) 再
 - 糸賀賢郎(野原) 新
 - 親見正博(信太古渡・稲波) 新
 - 坂本充子(岡) 再
 - 根本晴夫(須賀) 新
 - 山田道子(椎塚) 新
 - 丘

- ### 新利根地区
- 高橋幸二(寄居) 新
 - 鈴木木和子(寺地) 再
 - 内藤俊子(寺地) 新
 - 岡野治夫(新利根新宿) 再
 - 山本弘晃(新利根新宿) 再
 - 有坂勝芳(九軒) 新
 - 河嶋澄夫(戌渡・伊崎太田新田) 新
 - 伊藤よし子(角崎狸穴) 再
 - 油原和子(中山) 再
 - 小菅英明(曾根) 新
 - 宮本夏子(伊佐津) 再
 - 野村巖(太田上区) 再
 - 内田和男(太田下区) 新
 - 遠藤実男(寺内・小野) 新
 - 川村みち子(堀川・桑山新田) 新
 - 飯田愛子(根本1区) 新
 - 本橋幹夫(根本2区) 新
 - 根本6区 新
 - 林弘子(根本3区) 再
 - 沼崎幸子(根本4区) 根本5区 再

- ### 桜川地区
- 村野富美子(浮島東) 再
 - 大木博文(浮島東) 再
 - 菊地司郎(浮島中央) 再
 - 宮本文雄(浮島西) 再
 - 松葉俊雄(須賀津) 新
 - 平
- ### 東地区
- 根本秀雄(東1区) 新
 - 根本邦子(東2区) 再
 - 高柳千津子(東3区) 新
 - 根本久(東3区) 再
 - 増田義一(東4区) 再
 - 諸岡マリ子(東4区・東8区) 再
 - 長坂吉次(東5区) 新
 - 深澤正男(東6区) 再
 - 本朋子(東7区) 新
 - 新里清子(東7区) 再
 - 黒田光男(東8区) 新
 - 坂本眞佐子(東9区) 新
 - 高城隆夫(東9区) 新
 - 根本智恵子(東10区) 再
 - 久保木善信(東10区) 新
 - 根本昭(東11区) 新
 - 岩崎昭一(東11区) 再
 - 黒田久夫(東12区) 再
 - 坂本章(東

- ### 主任児童委員
- 四ツ谷千恵子(江戸崎地区全域) 再
 - 宮本睦(江戸崎地区全域) 新
 - 野村由紀子(新利根地区全域) 再
 - 朝日向幸子(新利根地区全域) 新
 - 矢崎春美(桜川地区全域) 新
 - 根本百合子(桜川地区全域) 新
 - 姥貝守(東地区全域) 再
 - 鳥羽初枝(東地区全域) 新
- ※新11新任、再11再任、かつこ内は担当地区
- 主任児童委員とは……
民生委員児童委員のうち、児童福祉を専門に担当する委員で、学校や市の家庭児童相談室などと連携して相談・支援活動を行っています。

2014 AGEMOCHIJIMAN 稲敷あげ餅自慢大会

2月23日(日) 10:00~ in 江戸崎農業公園ポティロンの森

大会出場者募集!!



大会出場者募集要項

1. 稲敷あげ餅自慢大会【審査あり】

・あげ餅の郷「稲敷」で、来場者の投票によるグランプリを選出。今年から、市外の参加者も募集します。

□ 出場者資格

- 以下の全てに該当する方
- ① 市内外問わず自らあげ餅を作っている人、団体
- ② 所定の試食数を用意いただける方
- ③ 当日、会場にお越しいただける方
- ④ 事前説明会(2月〇日予定)に参加いただける方

□ 試食準備数

・400食程度(1食2個程度)

□ 審査方法

・来場者の投票によりグランプリを決定します。その他、審査員による特別賞あり。

□ あげ餅の販売

・「稲敷あげ餅自慢大会」に出場される方は、試食分のあげ餅を確保すれば、販売が可能です。

□ その他

- ・運営の都合により、募集は15組程度を予定しています。(応募者多数の場合は、抽選)
- ・出場者の方には、材料費をお支払いいたします。

◎あげ餅自慢大会へのお申込み・お問合せは・・・

●稲敷市企画課(江戸崎庁舎)
☎029-892-2000(内線2605)

2. 我が家のあげ餅おもてなしコーナー【審査なし】

・我が家のあげ餅を来場者の方に振る舞ってみませんか。ご家庭のお茶づけになっているあげ餅を持ち寄りて来場者との交流を楽しむコーナーです。

□ 出場者資格

- 以下の全てに該当する方
- ① 市内にお住まいの方で、あげ餅を持ち寄れる方
例えば・・・
・あげ餅自慢大会の試食数を準備するのは大変な方
・自分で揚げていないけど、自宅ですいたお餅を工場などで揚げてもらっている方……など
- ② 所定の試食数を用意いただける方
- ③ 当日、会場にお越しいただける方

□ 試食準備数

・100食程度(1食2個程度)

□ 審査方法

・審査は行いません。

□ その他

・出場者の方には、材料費をお支払いいたします。

3. 申込方法

- ・1月17日(金)までに、市役所企画課へ電話でお申し込みください。
- ・申込者には、後日説明会などの詳細をご連絡します。



平成26年度奨学生募集 高校・大学在学中の方へ

市では、有為な人材を育成することを目的として、平成26年度奨学生を募集します。

優良な生徒であって経済的な理由により就学が困難な方に対して学資を貸与します。

■出願資格

市内に居住する者の子弟であって、高等学校(盲学校・ろう学校および特別支援学校の高等部を含む)に在学し、大学(短期大学を含む)および専門学校などに進学を希望する生徒で、人物・学業に優れ、かつ、学資の支弁が困難と認められる者であること。

※現在、大学に在学中の方でも可。

■貸与額

月額25000円(年3回に分けて振込み)

■貸与期間

資金を受けようとする者の



新成人のみなさんへ 年金コーナー

20歳になったら国民年金国内に居住する20歳以上60歳未満のすべての人は国民年金に加入し、国民年金の保険料を納めることとなります。

国民年金(基礎年金)3つの給付

- ①老齢基礎年金…老後を支えます。
- ②障害基礎年金…病気やけがで障害の状態になったときに支えます。
- ③遺族基礎年金…加入者が亡くなったとき、子のある妻・子を支えます。

世代と世代の支え合いの仲間入り

公的年金制度は、現役世代が納める保険料で高齢者の方の年金を負担するという「世代と世代の支え合い」が基本です。

★「学生納付特例制度」

学生の方は一般的に所得が少ないため、ご本人の所得

進学(在学)する学校における正規の就学(在学)期間。

■返還方法

奨学資金は、無利息で、貸与終了後6ヶ月据え置き後、10年以内に半年賦または年賦により返還していただきます。

■申込方法

申込要項などを教育学務課もしくは各総合窓口課(市ホームページにもあり)で受け取り、教育学務課に申し込みしてください。

年度当初の奨学生選考審査会により奨学生に決定した後には貸与します。

※医師の証明、在学証明等揃えていただくものがあります。

- ▽募集人員…15名以内
- ▽願書交付…1月15日(水)から3月31日(月)
- ▽出願期間…4月1日(火)から5月2日(金)
- ※土日・祝日を除く



確定申告はお早めに 竜ヶ崎税務署

平成25年分所得税および消費税の確定申告書は、1月下旬に送付予定です。

なお、前年の申告方法または申告内容によっては、

- ①確定申告用紙に替えて、e-Taxの利用者識別番号、予定納税額等を記載した「お知らせがき(通知書)」が送付される場合
 - ②確定申告用紙もお知らせがき(通知書)も送付されない場合があります。
- ※稲敷市における確定申告と住民税申告日程は、広報稲敷2月号とホームページに掲載します。

詳しくは教育学務課までお問い合わせください。

■問い合わせ

稲敷市教育委員会教育学務課(新利根庁舎) ☎0297-87-3427(直通)



龍ヶ崎地方衛生組合競争入札 参加資格審査追加申請の受付

平成26年5月1日から平成27年4月30日までに、龍ヶ崎地方衛生組合が発注する建設工事、測量・建設コンサルタン卜等業務、物品購入および役務提供その他に係る競争入札参加資格審査追加申請の受付が始まります。

この審査を経て有資格者と決定された方以外は、原則として龍ヶ崎地方衛生組合の入札や見積には参加できませんので、参加者は必ず資格申請を受けてください。

▽受付期間…2月3日(月)～28日(金)

※土日・祝日を除きます。

▽受付時間…午前9時～午後4時30分(正午～午後1時を除く)

▽受付場所…龍ヶ崎地方衛生組合総務課

▽申請書類…全国統一様式(国土交通省統一様式)

※詳細については「競争入札参加資格審査申請の手引き」をご覧ください。

この手引きは、1月6日(月)から配布します。

■問合せ先

土浦年金事務所 ☎029-824-7121

稲敷市保険課(桜川庁舎) ☎029-892-2000(内線4609)



- 確定申告の相談および申告書の受付(場所…竜ヶ崎税務署)
 - 所得税
 - 2月17日(月)～3月17日(月)
 - 贈与税
 - 2月3日(月)～3月17日(月)
 - 消費税および地方消費税
 - 1月6日(月)～3月31日(月)
- ※還付申告は、2月14日(金)以前でも受付します。
- 問い合わせ
竜ヶ崎税務署(自動音声案内) ☎0297-66-1303



申請手続きなどについては、市役所または年金事務所にお問い合わせください。

I ♥ ENGLISH ENGLISH IS THE FUTURE
— 地元で英語を習ってみませんか —

- ・「苦手」な方も楽しくできる会話
- ・TOEFL、TOEIC、英検、留学海外旅行、転職の準備
- ・教員・会員のスキルアップ講習(職場、ご自宅にも出張可能)
- ・1才からの幼児ENGLISH(土曜日の午後)
- ・便利な10回チケット(別途費用なし)
- ・ご希望、ご予算とレベルに合わせたマイペースガイダンスで不安なく続けられます
- ・1回=60分 500～4,000円(プランによる)

※ 随時体験レッスンはお気軽にどうぞ。ドイツ語、翻訳、通訳、国際交流、ライフスタイルなどもご相談ください。(日本語OK)

お問合せ: 江戸崎外国語センターで(検索) tel.029-892-3526(ドリス)

寝たきりゼロ作戦を応援します
健康保険で在宅マッサージが受けられます!

ただいま無料体験マッサージ受付中! お気軽にどうぞ

お問合せ、ご相談はどのお電話にもご連絡ください。

所属: 全国保険鍼灸連合会会員 茨城 NPO 全国鍼灸マッサージ協会会員

有限会社 **オリエンタル** マッサージ師募集

〒301-0041 茨城県龍ヶ崎市若柴町2188-9
tel.0297-65-0985 fax.0297-65-3323 携帯.090-6548-4321

(茨城県) ●龍ヶ崎事業所 (オリエンタル治療院)
●稲敷事業所 (オリエンタル稲敷)
●取手事業所 (オリエンタル取手)

エンジェルフォトギャラリー

3か月～1歳までの赤ちゃんを無料で撮影します。毎月2名の赤ちゃんが、広報稲敷デビュー♡応募された方はもちろん撮影いたします。

応募一撮影一撮数の流れです。
応募は住所、お名前、お電話番号、赤ちゃんのお名前を杉本写真館までお知らせください。撮影は平日です。※予約優先

杉本写真館 www.pyd-sugimoto.com
Tel: 029-892-2955 Open: am9:00～pm7:00 火曜日定休
〒300-0504 茨城県稲敷市江戸崎甲3139(常盤銀行の隣)

お宮参りの衣装無料。
成人式前着し受付中。桐袖・袴・袴レンタルOK。
後着しも受付中。
*七五三スタジオバックが平日三千円割引! プラント衣装も撮影時無料♡
*マタニティモデルさん募集中。平日限定特典有り。

ひいろちゃん ひなたちゃん

星空観望会を開催します 上弦の月と木星を観よう

市内在住の親子、または市内在勤の保護者と一緒に参加できる方は、桜川公民館へお申込みください。
▽日時：2月7日(金)午後7時～8時 ▽会場：桜川中学校 天体観測施設(天体ドーム) ▽内容：月や木星の観察など ▽講師：桜川天文愛好会 ▽その他：上履きをご用意ください。



なお、天候不良(曇天・雨天など)の場合は翌日8日(土)となります。
■問合せ先
稲敷市桜川公民館 ☎029・894・2981(月曜日、14日は休館日)

農業委員会委員選挙人名簿 登録申請書について

農業委員会委員選挙人名簿は毎年調製されます。
平成26年3月31日確定の農業委員会委員選挙人名簿登録申請書については年内発送予定ですが、選挙管理委員会(江戸崎庁舎)、総合窓口課(新利根・桜川庁舎)、

農業委員会(東庁舎)にも備え付けてあります。
●申請期間
1月1日(水)～10日(金)

■問合せ先
稲敷市選挙管理委員会(江戸崎庁舎) ☎029・892・2000(内線2209)

若い方に多い消費トラブル 消費生活センター

■インターネットショッピング
とても便利で多くの方が利用しています。他の通信販売も同じですが、非対面で実物を手に取ることなく、写真や広告のみで商品の申込をするため、次のようなトラブルが起きています。
代金を払ったのに商品が届かない、注文したものと違うものが送られてきた、返品できない、相手と連絡が取れなくなったなどです。

たとえ友人の勧めでも、儲け話には耳を傾けないようにしましょう。
未成年の契約は、未成年契約の取り消しという法律で守られています。成人したとたん、自己責任を問われるようになります。
契約は、内容を理解しましょう。
困った時は消費生活センターにご相談ください。

■マルチ商法
友人や先輩から、いい儲け話があると誘われ、断りきれず契約してしまった結果、商品は売れず借金だけが残った、というトラブルがあります。

■問合せ先
稲敷市消費生活センター(東庁舎内) ☎029・78・3115
相談日：月・水・木・金曜日(祝日を除く)
消費生活ホットライン ☎0570・064・370



カップリングパーティー 参加者募集

稲敷市と稲敷市商工会青年部では、好評の「INASHI K-CUPPINGパーティー」を左記の日程で開催します。

このイベントは稲敷市の若者に新しい出会いの場を提供しようと計画したもので、毎回キャンセル待ちが出る人気企画です。
皆さまの参加をスタッフ一同お待ちしております。
▽日時：2月11日(火)祝日
▽受付：午後3時 開始：午後3時30分
▽場所：「オークラフロンティアホテルつくば」
▽参加資格：男性11歳以上45歳未満(稲敷市在住の方優先、応募多数の場合抽選)
女性11歳以上の独身(応募多数の場合抽選)
▽募集人数：各24名(計48名)
▽参加料：男性5000円

／女性1000円
▽申込方法：①左記QRコードの申込フォーム
②青年部HPの申込フォーム (<http://e-seinenbu.com>)
▽締切：1月27日(月)
■問合せ・申込先
稲敷市商工会青年部(担当：田所・小川) カップリング専用携帯 ☎090・8818・2603



9月開催時の様子



QRコード

入学祝品の贈呈 ひとり親家庭の小学校入学児童へ

(社)茨城県母子寡婦福祉連合会からひとり親家庭(母子家庭、父子家庭)のお子さんに入学祝品(学用品)を差し上げます。該当児童のいらっしゃるひとり親家庭で祝品を希望される保護者の方は、ぜひお申し込みください。
▽申込方法：1月31日(金)までに児童福祉課へお申し込みください。その際、氏

名、性別、生年月日、保護者名、住所、連絡先をお聞きします。
■問合せ先
稲敷市児童福祉課(新利根庁舎) ☎029・892・2000(内線3400)
茨城県母子寡婦福祉連合会(担当：長島) ☎029・221・7505

『手をつなぐ子らの作品展』 個人作品、共同作品の力作が

この「手をつなぐ子らの作品展」では稲敷市・稲敷郡内の各小中学校において特別支援教育を受けている子どもたちの日頃の学習の成果を発表します。
▽期間：1月16日(木)～1月23日(木) ※20日(月)

は除く ▽時間：午前9時～午後5時まで ※23日は午後3時まで ▽場所：江戸崎公民館ロビー
■問合せ先
稲敷市立柴崎小学校(担当：高橋) ☎0297・87・2095

保険だより

家計の節約のために、無駄な保険を見直したいけど、どうしたらいいのかわからない…。お子様のため、老後のために今のうちから貯蓄をしたいけど、どうやったらいいのかわからない…。そんな方は、ぜひ「保険クリニック」に相談してみませんか？

「保険クリニック」は全国展開をしている保険の相談窓口。取り扱いの保険会社は28社!! 一人一人のお客様により最適な保険選びのポイント等を、わかりやすくお伝えすることをモットーに、皆さまのご来店をお待ちしております。ご納得するまで何度でもご相談ください。まずは、お電話にてご予約を…♪

◆パルナ佐原東店 ショッピングセンターパルナ佐原東2F ☎0800-800-5634
◆鹿嶋市エリオ店 ショッピングセンターエリオ2F ☎0120-980-860

保険クリニック <http://www.hoken-clinic.com> AM10:00～PM8:00 年中無休

お陰様で **創業143周年 笹本石材(株)**

さらに100年先の安心を提供させていただきます

霊園・墓石・仏壇・石商品全般

・安心の30年保証
・当社特許製品
・最新の建墓、霊園情報

（お見積り・ご相談無料です。一度ご来店お待ちしております。）

鹿嶋本店 年中無休
tel.0299-82-1548
鹿嶋市宮中 1-10-10
営業時間：8：00～18：00

東店 木曜定休日
tel.0299-78-3301
稲敷市西代 1202
営業時間：9：00～18：00

佐原店 木曜定休日
tel.0478-55-1401
香取市佐原 335-3
営業時間：9：00～18：00

至 潮来市 至 佐原
● 国道51号線 水郷大橋
● 東店 ● ガリソンスタンド ●
● 至 電ヶ崎

インターネット公売
官公庁オークション

ヤフー株式会社が提供するヤフー・オークション内の「官公庁オークション」により、市税滞納者から差押された財産をインターネットで公売します。

なお、参加方法などは市ホームページ「公売情報」か、ヤフーの「官公庁オークション」からアクセスし確認してください。

【参加申込期間】

2月13日(木) 午後1時～2月25日(火) 午後11時

※参加申込手続きをされない方は、入札に参加できません。ご注意ください。

【入札期間】

3月4日(火) 午後1時～3月11日(火) 午後1時

■問合せ先

稲敷市納税課(桜川庁舎)
0299・892・2000
(内線4513)

売却区分番号	物件情報	見積価格	公売保証金	備考
稲25-16	(土地) 所在：稲敷市江戸崎字門前 地番：甲2813番21 地目：宅地 地積：158.76㎡ (建物) 所在：稲敷市江戸崎字門前甲2813番地21 家屋番号：甲2813番21 種類：居宅 構造：木造瓦葺平家建 地積：33.94㎡	30万円	3万円	空家(廃屋)
稲25-17	(土地) 所在：稲敷市柴崎字瀬々沼 地番：8603番8 地目：宅地 地積：199.80㎡	117万円	12万円	

ギャラリー・トークと
逢善寺と釈迦堂を巡る

今回の企画展、「御仏のかたち」の開催にあわせまして、学芸担当職員がギャラリー・トークと小野の逢善寺、上根本の釈迦堂の二か所を訪ねます。ぜひ、ご参加ください。

▽日時：2月9日(土) 午後12時30分より
▽行程：企画展解説→釈迦堂→逢善寺
▽定員：15名(市内在住在勤)



資料として今回の展示図録があると便利です。ご希望の方は当館にてお求めください。

■問合せ先

稲敷市歴史民俗資料館
0299・79・3211

労務関係無料相談会
社会保険労務士がお答えします

市民の皆様や市内企業の、労務関係トラブルに関する無料相談を社会保険労務士がお受けします。

▽日時：1月28日(火) / 2月25日(火) (場所：江戸崎公民館) 午前9時30分～正午
▽対象：市内企業経営者お

よび勤務する方の労働トラブルなど ▽相談料：無料
▽その他：開催日当日の電話相談もお受けします。

■問合せ・予約先

稲敷市商工観光課(東庁舎)
0299・892・2000
(内線5604)

ジャパンバードフェスティバル
江戸崎雁の郷友の会

11月2日～3日、千葉県我孫子市手賀沼湖畔でバードフェスティバルが開催されました。(公財)山階鳥類研究所はじめ、(公財)日本鳥類保護連盟、日本野鳥の会、千葉県などたくさんのNPO・学生・市民団体・行政

による鳥、自然環境に関する研究・活動の発表など、鳥をテーマにした楽しいイベントでした。

江戸崎雁の郷友の会では毎年このイベントに参加しています。今年も稲波干拓地の天然記念物オオヒシクイの未来を託すことを願い、稲敷市立江戸崎小学校4年生48名にお願いして雁の絵を描いていただき、それをメインに展示しました。



たうえ、記念写真にお入りいただき、役員をねぎらっていたいただきました。そのほか、観察記録、活動の紹介、オオヒシクイの生態写真、オオヒシクイが食べる二番穂や菱の実の展示、パンフレット(稲敷市観光ガイド、霞ヶ浦のヒシクイ)の配布などを行いました。また、茂木会長お手製のピンバッジのプレゼンとも大変好評でした。

児童クラブ指導員の募集
子どもが好きな方はご応募ください

児童クラブは、昼間就労や疾病などで学校から帰っても、家族がいないご家庭の小学生を、放課後や長期の休業期間にお預かりし、生活の場を提供する場所です。子どもが好んで、年間を通して児童クラブの指導員をしていただける方を募集します。

▽募集人数：若干名
▽勤務日：月曜日から土曜

日までの週2日から5日 ※祝日を除く
▽勤務時間：通常11時～13時30分、午後6時30分～長期休業期間など11時～8時、午後6時30分、またはこの内の5時間程度
▽資格など：保育士、幼稚園教諭などの資格が有れば望ましいが、特に資格の有無は問わない。子どもが好んで熱意のある概ね55歳までの方
▽賃金：時給900円(学生・時給810円) その他交通費支給
▽申込方法：1月31日(金)までに児童福祉課へ臨時職員履歴書(児童福祉課にあり)を提出してください。
※長期の休業期間(夏休み)の募集は6月に行います。

■問合せ先

稲敷市児童福祉課(新利根庁舎) 0299・892・2000(内線3400)

広告募集

市では、「広報稲敷」と「ホームページ」に掲載する有料広告を募集します。会社やお店などの広告を掲載してみませんか？

▽広報紙(1回)：1枠=2万円/半枠=1万円
▽ホームページ(1か月)：5千円

稲敷市秘書広報課(江戸崎庁舎)tel.029-892-2000(内線2400)

1日1家族で貸切の家族葬ホール
60名様まで対応できます

家族葬専用 SOLAE ソラエ

事前相談受付・見学自由・年中無休
茨城県稲敷市江戸崎甲3582-1
0120-885-886

稲敷店 TEL0297(60)6077 潮来店 TEL0299(66)5280

製造・専門店ならではの確かな品を大御奉仕!!

人形の江戸扇 稲敷店

人形 江戸扇 潮来店

ホームページより約300m



各種表彰
叙勲、作文、ポスター

■秋の叙勲

平成25年の秋の叙勲と褒章の受賞者が発表され、稲敷市からは2人が受賞されました。
おめでとうございます。

瑞宝双光章

小川 孝氏(椎塚)

昭和41年から38年間教員を務められ、定年退職後は、平成16年度より稲敷市教育委員、平成19年4月1日〜平成22年7月5日まで稲敷市教育長を務め、約45年にわたり教育行政に従事され、この度の受賞となりました。

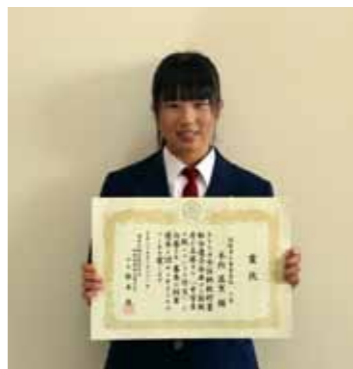
瑞宝双光章

藤井 裕士氏(光葉)

海上自衛隊に在職し、長年にわたり航空機整備の分野で、航空機の飛行安全の確保および整備員の育成、教育に尽力し、我が国の平和維持に貢献され、この度の受賞となりました。



関東信越税理士会竜ヶ崎支部長賞
大谷郁実(東中3年)



関東信越国税局館内納税貯蓄組合連合会長賞
木内茜里(東中3年)



全国納税貯蓄組合連合会優秀賞
穴澤颯太(江戸崎中1年)

■税についての作文

生徒に税について関心を持っていただき、また、税について正しい理解を深めていただくことを目的として、国税庁の主催により開催されているものです。
稲敷市から3人が入賞されました。

■霞ヶ浦水質浄化

ポスターコンクール



▽県知事賞(上ポスター)

高嶋香奈(東中3年)

▽(公社)茨城県水質保全協合理事長賞

黒田陽也(あずま東小3年)

▽優秀賞

林萌愛(あずま東小6年)

▽優良賞

吉田拓海(阿波小4年)、伊那彩夏(阿波小6年)、松本莉奈(あずま北小5年)、高嶋寛裕(あずま東小5年)、諸

岡里菜(桜川中3年)、舟串柚花(桜川中3年)



ピア・かたつむり
月例会開催

家族の中に精神障害の当事者を持つ父母や兄弟が集まって、毎月1回「家族を支える会」を開催しています。「支える会」は家族や親戚だけが参加できる会で、病気や福祉制度についての勉強のほか、安心して悩みを話し合い、多くの参考意見が聞ける場です。
事前の申し込みは不要ですので初めて参加される方も気軽にお立ち寄りください。
▽日時：2月1日(土)午後1時30分〜▽場所：稲敷市ふれあいセンター(伊佐津3239-1)
●龍ヶ崎地方家族会(長瀬) 090・5425・2236

記帳・帳簿等保存制度
対象者が拡大

個人の白色申告者のうち前々年分あるいは前年分の事業所得、不動産所得または山林所得の合計額が300万円を超える方に必要とされていた記帳と帳簿書類

公開市民講座

江戸崎総合高等学校

この稲敷市も被災地となった東日本大震災から3年が経とうとしている今も、次にくるであろう巨大地震の話がテレビなどを賑わせています。
江戸崎総合高等学校では市民の方々に最新の地震情報や防災についてわかりやすくお伝えするために、防災科学研究所より2人の専門家をお迎えし公開講座を開催いたします。防災についてわかりやすく科学実験

自衛官募集
のお知らせ

▽予備自衛官補(一般)

▽受験資格：平成26年7月1日現在、18歳以上34歳未満の者
▽受付期間：1月8日(水)〜4月2日(水)
▽試験期日：4月11日(金)〜15日(火)のいずれか1日を指定
【自衛隊幹部候補生(一般)】
▽受験資格：平成27年4月1日現在、22歳以上26歳未満の者(20歳以上22歳未満の者は学校教育法(短期大学を除く)に基づく大学を卒業した者、修士課程修了

相続登記は
お済みですか月間

▽期間：2月の1か月間(土日・祝日を除く)▽相談内容：相続登記に関する相談
▽受付および実施場所：県内の各司法書士事務所
▽その他：申込みは各司法書士事務所です。
▽要事前予約
▽相談は無料です。
●茨城司法書士会 029・225・0111

受講生募集
シルバー人材センター

植木剪定・チェーンソーなどの基礎的な知識と技術を学び、講習修了後に、ハローワーク龍ヶ崎と求人企業の協力により合同面接会があります。
▽日時：2月3日(月)〜2月12日(水)まで(8日〜11日を除く6日間) 午前9時〜午後4時
▽場所：龍ヶ崎市シルバー人材センター
▽対象：就職を希望する55歳以上の方で、公共職業安定所に求職登録し「ハローワークカード」をお持ちで、面接会を含む全日程出席できる方
▽定員：20名
▽申込方法：12月16日(月)〜1月17日(金)、平日午前9時〜午後5時に本人確認できるものとハローワークカードを持参し、窓口で申し込む。
※12月28日(土)〜1月5日(日)を除く

●公益社団法人龍ヶ崎市シルバー人材センター 0297・64・3641

法律相談

1月14日(火) 江戸崎庁舎 / 1月15日(水) 新利根庁舎
法律問題の相談に弁護士がお答えします。予約制。受付開始
= 1月6日(月) 午前8時30分~午後5時15分 / 定員=各
会場6名

●稲敷市総務課(江戸崎庁舎) tel.029-892-2000(内線2209)

各種相談(心配ごと、行政、人権)

1月9日(木) 桜川庁舎 弁護士

1月16日(木) ふれあいセンター

1月23日(木) 江戸崎公民館 弁護士

1月30日(木) 東庁舎

相談内容

各種相談の合同相談を行います。

▽時間: 午後1時30分~4時

①心配ごと相談=日常生活の諸問題について相談に応じます。
予約制(前日までに)。

●稲敷市社会福祉協議会 tel.029-892-5711

②行政相談=行政に関する相談を受け付けます。

●稲敷市総務課(江戸崎庁舎) tel.029-892-2000(内線2209)

③人権相談=人権に関する相談に人権擁護委員などがお答え
します。

●稲敷市人権推進室(新利根庁舎) tel.029-892-2000(内線
3300)

精神保健相談

こころのリハビリ(精神デイケア)

▽日時: 1月22日(水) 午前10時~11時30分 ▽場所: ふ
れあいセンター ▽申込: 予約制

こころの相談

こころの健康、悩み、病気についての相談をお受けします。

▽日時: 1月22日(水) 午後1時30分~3時30分 ▽場所:
ふれあいセンター ▽申込: 予約制

●稲敷市社会福祉課(新利根庁舎) tel.029-892-2000(内線
3200)

教育に関する相談

教育相談

いじめ、不登校、友人関係など児童生徒に関する教育問題全
般に、市教育相談員が面接や電話でお答えします。

▽日時: 月~金曜(祝日を除く) / 午前9時~午後5時

●稲敷市教育相談室(新利根庁舎) tel.0297-87-0121

家庭教育相談

臨床心理士の先生が、子育てに関する悩みや発達障がい相
談をお受けします。予約制。面接制。

▽日時: 1月9日(木)、28日(火) 午前10時~午後4時

▽場所: 各公民館、生涯学習センター、など

●稲敷市生涯学習課(新利根庁舎) tel.0297-87-3439

子育て・育児相談

家庭児童相談

養護、虐待、非行、育成、心身障がいなど、乳幼児から児童に
関する相談に、家庭相談員が面接や電話でお答えします。

▽日時: 月~金曜(祝日を除く) / 午前9時~午後4時

●稲敷市家庭児童相談室(新利根庁舎) tel.0297-87-3247

◇虐待に関して、休日・夜間の連絡

●いばらき虐待ホットライン tel.0293-22-0293

生活相談

隣保館の設置されていない地域の生活や人権などの問題につ
いて、専門の相談員が応じます。

▽日時: 毎週水曜日(祝日を除く)、午前9時~11時30分

▽場所: 新利根庁舎、小角地区公園管理棟

●稲敷市人権推進室(新利根庁舎) tel.029-892-2000(内線
3300)

ひきこもり相談

心理士・保健師によるひきこもり相談を実施し、ひきこも
りに悩む本人・家族の手助けをします。完全予約制。

▽日時: 1月17日(金) 午後1時~5時(午前中はグループ
ミーティング実施) ▽場所: 竜ヶ崎保健所

●竜ヶ崎保健所保健指導課 tel.0297-62-2367

無料結婚相談会

ハピネスサポートいなしきでは、無料結婚相談会を開催いたし
ます。気軽にご参加ください。

▽日時: 1月26日(日) 午後1時~4時 ▽場所: あずま生涯
学習センター ▽対象者: 稲敷市・および周辺の独身男女。年
齢不問 ▽その他: 申し込みは不要です。当日はご自身のスナ
ップ写真(L版、腰から上の上半身、3か月以内に撮影したもの)
をお持ちください。本人の同意があれば、ご両親の相談も受け
付けます。

●稲敷市企画課(江戸崎庁舎) tel.029-892-2000(内線2601)

身体障害者のための無料結婚相談・各種相談

茨城県からの委託・補助を受け、身体に障害のある方々がよき
配偶者に恵まれ幸せな結婚ができるように、無料の結婚相談所
を開設しています。また、就労や生活上の全般の相談を受ける
総合相談所も開設しています。結婚相談は予約制。

▽日時: 月~金曜日(祝日、年末年始は除く) 午前10時~午後
3時

●(社)茨城県身体障害者福祉協議会 tel.029-243-7010

就職関係情報

出張就職無料相談会

▽日時: 1月15日(水) 午前10時~正午、午後1時~3時

▽場所: 稲敷合同庁舎(2階会議室)

●県南地区就職支援センター tel.029-825-3410

情報配信

情報メール配信

市からのさまざまな情報を、携帯電話やパソコンへ配信します。

▽PC用: 市HPから

▽携帯用: [http://www.city.inashiki.lg.jp/
dir.php?code=444](http://www.city.inashiki.lg.jp/dir.php?code=444)

Twitterでの情報発信

アカウント @inashiki_city

http://twitter.com/inashiki_city

blogでの情報発信

<http://blog.goo.ne.jp/inashiki-koho>



市長の動向(11月)

- 1日: 市町村総合事務組
合先進地視察(愛知県・
三重県)
- 2日: 文化祭(各会場)
/ 稲敷市綱引き大会(江
戸崎体育館)
- 3日: 稲敷盆裁会展示会
(鳩崎コミュニティセン
ター) / ハートピアまつ
り(ハートピアいなしき)
- 6日: 稲敷広域事務組合
議会定例会(龍ヶ崎消防
署)
- 9日: 高齢者運動会(新利
根・東地区)(新利根体育
館) / 稲敷地区交通安全
母親大会(江戸崎公民館)
- 11日: 子ども子育て会議
(新利根庁舎) / キッズ
チャレンジショップ納税
寄付(江戸崎庁舎)
- 13日: 稲敷市戦没者追悼
式(あずま生涯学習セン
ター)
- 14日: 穀物改良協会定例
理事会(水戸市)
- 15日: 霞ヶ浦導水事業建
設促進協議会中央要望
(霞ヶ関) / 江戸崎小学
校百四十周年記念式典
(江戸崎小学校)
- 16日: 高齢者運動会(江
戸崎・桜川地区)(江戸崎
体育館)
- 17日: 稲敷市青年の主
張大会(江戸崎公民館)
- 18日: 区長会連合会行政
懇談会(江戸崎庁舎)
- 20日: ベタンク大会(江
戸崎ゲートボール場) /
霞ヶ浦二橋建設促進期成
同盟要望(県庁)
- 22日: 議会全員協議会 /
庁舎建設推進会議(東庁舎)
- 24日: 防災訓練(桜川庁舎)
- 25日: 国民健康保険連合
会監事会(市町村会館)
- 28日: 定例記者会見(江
戸崎公民館) / 江戸崎地
方衛生土木組合施設整備
検討委員会(組合事務所)
- 29日: 江戸崎地方衛生土
木組合議会定例会(組合
事務所)
- 30日: 子ども会スポーツ
大会綱引きの部(江戸崎
体育館) / 農産物品評会
表彰式(JA稲敷本店)

紙面の都合上、抜粋し
て掲載いたします

放射線（放射能）情報

各小・中学校、幼稚園（12月2日）

施設名称	測定地	高さ	測定値
江戸崎小学校	第2G中央	50cm	0.065
君賀小学校	校庭中央	50cm	0.077
沼里小学校	校庭中央	50cm	0.110
鳩崎小学校	校庭中央	50cm	0.092
高田小学校	校庭中央	50cm	0.082
根本小学校	校庭中央	50cm	0.097
柴崎小学校	校庭中央	50cm	0.062
太田小学校	校庭中央	50cm	0.076
阿波小学校	校庭中央	50cm	0.089
浮島小学校	校庭中央	50cm	0.064
古渡小学校	校庭中央	50cm	0.087
あずま南小学校	校庭中央	50cm	0.079
あずま東小学校	校庭中央	50cm	0.071
あずま北小学校	校庭中央	50cm	0.084
あずま西小学校	校庭中央	50cm	0.071
江戸崎中学校	校庭中央	1m	0.100
新利根中学校	校庭中央	1m	0.077
桜川中学校	校庭中央	1m	0.105
東中学校	校庭中央	1m	0.092
認定こども園えどさき (江戸崎幼稚園)	園庭中央	50cm	0.095
新利根幼稚園	園庭中央	50cm	0.104
桜川幼稚園	園庭中央	50cm	0.082
みのり幼稚園	園庭中央	50cm	0.079
ゆたか幼稚園	園庭中央	50cm	0.123
江戸崎みどり幼稚園	園庭中央	50cm	0.092

学校給食と水道水の放射能検査結果

放射性ヨウ素・放射性セシウムともに不検出。
※ 水道水：不検出とは検出限界値（おおむね1Bq/kgを下回ったことを言います。）

食品放射性物質測定結果（11月1日～31日）

項目	検査品目
不検出	玄米(1)、白米(1)、ゆず(1)、たい肥(1)、 キウイ(1)、ほうれん草(1)、白菜(1)
基準値内のもの	川えび(1)、はつたけ(1)、ヒラタケ(2)
基準値を超えたもの	原木しいたけ(1)、猪肉(1)

※ 「不検出」・・・「検出限界値」未満であることを表し、おおむね25ベクレル毎キログラムになります。

※ 「一般食品」（飲料水、牛乳、乳児用食品以外）の基準値は100ベクレル毎キログラムです。

※ ()内は検査件数です。

測定結果が基準値を超えている品目についての測定日、採取場所などの詳細、ご相談については、放射線対策室（tel.029-892-2000 内線4406）にお問い合わせください。

各体育施設、公園（11月28日）

施設名称	測定地	高さ	測定値
根本共同利用施設 (根本児童クラブ)	駐車場中央	50cm	0.120
高田コミュニティーセンター (高田児童クラブ)	駐車場中央	50cm	0.150
江戸崎総合運動公園	野球場	1m	0.110
沼田野球場	野球場	1m	0.140
江戸崎給食C脇	野球場	1m	0.140
新利根総合運動公園	野球場	1m	0.100
桜川総合運動公園	野球場	1m	0.110
浮島運動広場	多目的G	1m	0.070
東グラウンド	野球場	1m	0.130
白鷺球場	野球場	1m	0.100
リバーサイド公園	公園中央	50cm	0.100
愛宕山公園	公園中央	50cm	0.120
堂前公園	公園中央	50cm	0.110
和田公園	公園中央	50cm	0.100
古渡水の里公園	公園中央	50cm	0.160
阿波水辺公園	公園中央	50cm	0.120
三次親水公園	公園中央	50cm	0.160
光葉団地公園	公園中央	50cm	0.130
大利根東公園	公園中央	50cm	0.100
横利根開門公園	公園中央	50cm	工事中

※ 公園や体育施設の線量が高い施設（リバーサイド公園、江戸崎総合運動公園テニスコート、新利根総合運動公園遊戯施設、桜川総合運動公園多目的G・遊戯施設・テニスコート）につきましては、除染を実施しました。

各保育所（園）など（11月27日）

施設名称	測定地	高さ	測定値
認定こども園えどさき (江戸崎中央保育園)	園庭中央	50cm	0.099
桜川保育所	園庭中央	50cm	0.097
江戸崎保育園	園庭中央	50cm	0.069
新利根つばさ保育園	園庭中央	50cm	0.059
幸田保育園	園庭中央	50cm	0.067
子育て支援センター	園庭中央	50cm	0.089

放射線測定器の貸出と食品放射能測定を行っています

現在、市では放射線測定器の貸出および食品放射能の測定を無料でを行っています。貸出を希望する場合は、最寄りの庁舎（桜川庁舎は放射線対策室）へ、食品放射能の測定を希望する場合は、生活環境課放射線対策室（桜川庁舎）へ、電話にて事前予約をしてください。

※ 空気中の測定単位：マイクロシーベルト/時
水質と食品の測定単位：ベクレル/kg

くらしと情報

休日診療当番医

1月 1日(水)	宮本病院(幸田) tel.0299-79-2114 美浦中央病院(美浦村) tel.029-885-3551
1月 2日(木)	鈴木クリニック(沼田) tel.029-892-3640 印南クリニック(阿見町) tel.029-834-2222
1月 3日(金)	坂本耳鼻咽喉科医院(戸張) tel.029-892-2627 はたかわ医院(美浦) tel.029-885-2358
1月 5日(日)	角崎クリニック(中山) tel.0297-87-6030 湯原病院(阿見町) tel.029-887-0310
1月12日(日)	和田医院(下馬渡) tel.029-894-2412 つじ耳鼻咽喉科クリニック(阿見町) tel.029-801-3387
1月13日(月)	竹尾医院(河内町) tel.0297-86-2436 河合内科医院(阿見町) tel.029-843-3301
1月19日(日)	江戸崎眼科(佐倉) tel.029-892-0262 かない皮フ科(阿見町) tel.029-888-8188
1月26日(日)	宮本病院(幸田) tel.0299-79-2114 しのつか医院(阿見町) tel.029-888-2450

▽診療時間：午前9時～午後4時

※ 都合により変更になる場合があります。要確認

稲敷地域小児救急輪番制

夜間休日の急な病気に対するため、小児科医による小児救急輪番制があります。お子さんの救急医療に対応できる医療機関と時間帯は下表のとおりです。

曜日	診療時間	医療機関名	連絡先
火	午後6時～9時	東京医科大学茨城医療センター	029-887-1161
水	午後6時～9時	つくばセントラル病院	029-872-1771
木	午後6時～9時	龍ヶ崎済生会病院	0297-63-7111
金	午後6時～9時	東京医科大学茨城医療センター	029-887-1161
土	午後2時～5時	牛久愛和総合病院	029-873-3111
日	午前9時～正午	東京医科大学茨城医療センター	029-887-1161
日	正午～午後3時	龍ヶ崎済生会病院	0297-63-7111

●小児輪番制事業では、月曜日の担当医療機関はありませんが、平成25年6月1日より東京医科大学茨城医療センターにおいて月曜日夜間（午後6時～9時 祝日を除く）の小児救急医療業務を行っています。詳細はお問い合わせください。（東京医科大学茨城医療センター：Tel.029-887-1161）

医療・健康

茨城県救急医療情報システム

医療機関の検索、休日診療当番医、小児輪番など情報が検索できます。毎日24時間対応

●救急医療情報コントロールセンター tel.029-241-4199

●救急医療情報システム <http://www.qq.pref.ibaraki.jp/>、
携帯 <http://www.qq.pref.ibaraki.jp/kt/>

茨城子ども救急電話相談

子どもの急な病気の場合などに、看護師のアドバイスが受けられます。

▽受付時間：毎日＝午後6時30分～11時30分／休日昼間のみ＝午前9時～午後5時

▽ブッシュ回線の固定、携帯電話＝局番なしの#8000／非ブッシュ回線の固定、公衆電話＝tel.029-254-9900

いなしき健康相談

専門スタッフが健康・医療の相談にお答えします。

24時間毎日対応。

●フリーダイヤル tel.0120-69-3389

稲敷市みんなのいこいの広場

陶芸クラブ	毎週火、木曜 午後1時～
囲碁教室	毎週月曜 午後1時～
カラオケ愛好会	毎週火、土曜 午後1時～
梅さんの落語会	1月 6日(月) 午前10時～
太極拳教室	1月 8日(水) 午後1時30分～
絵手紙教室	1月22日(水) 午後1時30分～
料理教室	1月27日(月) 午前10時～

●稲敷市みんなのいこいの広場（特別養護老人ホーム「水郷荘」内） tel.0299-79-2319

1月の納税

▽納期限：1月31日(金)

・市県民税：4期

・後期高齢者医療保険料：7期

市の人口(常住人口)

総人口：44,426人(-85)

男：22,001人(-38)

女：22,425人(-47)

世帯数：14,816世帯(-16)

※12月1日現在



で・き・ご・と

11月

市内の様々な行事、出来ごとなどを取り上げます。

●稲敷市秘書広聴課 tel.029-892-2000(内線2400)

1 稲敷市戦没者追悼式

11月13日、あずま生涯学習センターにおいて、「稲敷市戦没者追悼式」(4年に1度開催)が遺族の方など約250名が参列し厳粛に執り行われました。
参列された方より、追悼の言葉や献花が捧げられ、戦没者1269名の追悼と恒久平和、市勢発展への決意が新たにされました。

2 浮島小学校「ウキウキまつり」

11月15日、浮島小学校で収穫祭「ウキウキまつり」が開催されました。これはサツマイモの収穫を通して、自然の恵みや保護者、地域の方に対する感謝の気持ちを育み、また触れ合うことを通じて地域の一体であることを自覚することを目的に行われているものです。

当日は、サツマイモ作りの感想を発表したり、地域の方の空手の演武やバンド演奏、児童の発表、収穫した紅アズマをみんなで試食し、保護者や地域の方との交流を深めました。

3 『集まれ!いなしきっ子』を開催

11月23日、新利根体育館において市内4つの子育て支援センターによる合同イベント「集まれ!いなしきっ子」が開催されました。市内就園前のたくさんのお子さんが参加し、「ちゃりくのコンサート」や各種コーナー遊びに大喜びの子ども達でした

4 浮島レンコン掘り取り体験

10月20日、桜川浮島蓮根組合の協力により、静岡県の消費者約50名が参加し、浮島レンコンの掘り取り体験やほ場見学が開催されました。

5 あずま北小学校で防犯標語の表彰式

11月11日、あずま北小学校において防犯標語の表彰式がありました。これは、子ども達に標語づくりを通して防犯意識を高めてもらおうと、稲敷警察署伊佐部駐在所連絡協議会があずま北小の児童を対象に実施しているものです。入賞作品は看板にして、校門や学区内の通学路に立てられます。

6 茨城ゴールデンゴルドズ応援フェスティバル

11月17日、桜川総合運動公園野球場において、茨城ゴールデンゴルドズ応援フェスティバルが開催されました。今年度は普段選手がプレーしているグラウンドを開放し、「ミニ・ミニ運動会」を実施。玉入れや大玉ころがし、「ムカデ競走」など約150名のファンと選手が一緒に楽しみ、グラウンドのダイヤモンドを舞台に楽しくふれあいました。

7 あずま西小学校祖父母ふれあいデー

11月22日、あずま西小学校において祖父母ふれあいデーが開催されました。各学年の授業参観のあと、シルバーリハビリ体操指導士会指導のもと体操教室が行われ、祖父母や保護者と児童全員が一緒に体を動かし、シルバーリハビリ体操を通じて世代間の交流が深まり、地域全体の介護予防の意識が高められることと思います。

8 交通安全教室(桜川保育所)

11月6日、桜川保育所で交通安全教室が行われました。茨城県警のご協力により、白バイ隊や腹話術のケンちゃん、ひばりちゃんとかひばりちゃんが来所し、交通安全についてお話をしてくださいました。子ども達は目を輝かせながら、一生懸命にお話を聞いていました。



13



16



14



15



10



9



11-b



11-a



12-b



12-a

で・き・ご・と

11月

市内の様々な行事、出来ごとなどを取り上げます。

●稲敷市秘書広聴課 tel.029-892-2000(内線2400)

16 寄附金
ホテル日航成田様よりイベントで集まった募金(16万4595円)を震災復旧のため寄附いただきました。ありがとうございました。

15 稲敷市日本赤十字奉仕団
11月2日、稲敷市文化祭に市日赤奉仕団が参加し、「非常用炊き出しデモンストレーション」を実施しました。
当日は多くの皆さんに体験していただき、また募金にもご協力いただきました。集まった募金14547円は、稲敷市の災害復旧のため寄附されました。

14 スポーツ推進委員永年継続に感謝状
11月21日、和歌山市で行われた第54回全国スポーツ推進委員研究協議会において、稲敷市スポーツ推進委員の酒井義雄氏、南井幸枝氏に全国スポーツ推進委員連合から30年継続スポーツ推進委員感謝状および記念品が贈呈されました。両氏は、31年間スポーツ推進委員として地域スポーツ振興に貢献され、その功績が認められたものです。

13 「交通安全アドバイザー」にシルバリーハビリ体操指導士会
11月27日、江戸崎福祉センターにおいて、稲敷市シルバリーハビリ体操指導士71名が、稲敷警察署長より、「交通安全アドバイザー」の委嘱状の交付を受けました。
交通安全アドバイザーは、高齢者の交通安全の意識向上を図り、交通事故防止のため体操教室を通して交通安全を呼びかけます。

12 いじめをなくそう人権教室
12月4日から始まる人権週間を前に、10月29日(浮島小学校5年生)と11月26日(認定こども園えどさき5歳児)を対象に、人権擁護委員による人権教室が行われました。小学校では啓発アニメ、こども園では紙芝居を使い、いじめなどについてみんなで話し合いをしました。

11 高齢者運動会
稲敷市老人クラブ連合会主催の高齢者運動会(11月9日に新利根体育館で新利根・東大会、16日には江戸崎体育館で江戸崎・桜川大会)が開催されました。総勢600名の元気な高齢者が参加し、ピンころがしリレー、玉入れ、宝探しなど6種目の競技を楽しみました。

10 関東地区空手道選手権大会
11月10日、山梨県小瀬武道館において第38回関東地区空手道選手権大会が開催されました。市内からは「昇龍塾」の7名が出場し、内田陽子さん(前左下)が優勝、木内詩織さん(前右下)が形ベスト8、組手3位と健闘しました。また、内田陽子さん、根本歩夢くん(前中央)は8月に東京体育館で開催された第13回全国少年少女空手道選手権大会に出場しました。

9 子ども会スポーツ大会「つなひきの部」
11月30日、江戸崎総合運動公園体育館において、第9回稲敷市子ども会スポーツ大会(つなひきの部)が開催されました。市内の小学校1〜3年生約450人が参加し、熱戦が繰り広げられました。結果は次の通りです。
優勝・あずま東地区子ども会Aチーム/準優勝・あずま東地区子ども会Fチーム/第3位・阿波地区子ども会Bチーム/第4位・あずま東地区子ども会Bチーム



社協のひろば social welfare

- 稲敷市社会福祉協議会 tel.029-892-5711/fax029-892-5922
- 稲敷市地域包括支援センター tel029-834-5353/fax029-892-5733



社協のひろば social welfare

在宅福祉サービス

在宅福祉サービスは、地域の助け合いから生まれた、住民参加型の有料・会員方式の相互援助サービスです。高齢者や障がいをお持ちの方など、日常生活において何らかの援助を必要とする方(利用会員)に対して、地域で福祉サービスに理解のある方(協力会員)が、負担を少しでも軽減するために、家事援助を中心としたサービス提供をする事業です。
※ 在宅福祉サービスは介護保険サービス・障がい福祉サービスの不足を補うものとして利用されています。

【サービスの流れ】



【サービス内容】 掃除、生活必需品の買い物、衣類の洗濯、調理、話し相手など

【利用料金】 1時間600円 + 交通費

【問合せ先】 稲敷市社会福祉協議会 在宅福祉サービス係 電話029-892-5711

在宅福祉サービス協力会員募集

協力会員が不足しています!!

在宅福祉サービス協力会員に登録していただける方を募集しています。

新たな利用会員の申し込みがあった際などに登録している協力会員さんに声をかけさせていただきます。協力できる時間帯、協力内容などを事前登録するものです。

利用会員の依頼により、協力会員と都合の調整を事務局が行います。常時支援があるわけではなく、ご都合とサービス内容があった時の活動となります。

※ 協力会員が不足すると困っている人(新規利用会員)へのサービス提供が難しくなってしまいます。ご協力の程よろしくお願いたします。

共同募金事業

イベント募金ご協力ありがとうございました

11月3日の文化の日に稲敷市障がい者センターハートピアいなしきで行われたハートピアまつりにて募金活動をおこないました。ハートピアの利用者や保護者の協力のもと、25,488円の募金が集まりました。

当日はお子様からご高齢の方までたくさんの方に募金をしていただきました。ご協力ありがとうございました。



善意銀行運営事業

市民の皆様からの善意(金銭、物品などの芳志)を福祉に結ぶ『善意のかけ橋』となって事業を展開しています。ご協力をいただき、ありがとうございました。(敬称略・順不同、9月28日～11月27日)

【寄付金】

佐藤恵子 平成18年度十島地区区長会 稲敷市商工会 稲敷市盆栽会 ひまわり会 農家生活研究連絡会

【物品の寄付】

紙オムツ 匿名

使用済み切手・使用済みプリペイドカード収集の寄付

市民の皆様から集められた使用済み切手・使用済みプリペイドカードは茨城県社会福祉協議会に送付し、専門業者などに買い取ってもらい換金されたのち、県内のボランティア活動支援のために役立てられます。

ご協力ありがとうございました。(敬称略・順不同、9月28日～11月27日)

飯出光子 原圭司 高柳千津子 池田泰男 高柳幸子 中川栄 田中せつ子 エビヤ石油(株) ナカ工業(株)つくば工場 江戸崎総合運動公園



平成24年12月27日～平成25年11月17日の間で使用済み切手約67,500枚、使用済みプリペイドカード約8,600枚が集まり、県社協に送付いたしました。



保健センター public health center

●稲敷市健康増進課(ふれあいセンター内) tel.0297-87-6111

冬場の食中毒 ノロウイルスから身を守りましょう

「食中毒は夏場に起こるもの」、そう思っている人はいませんか。近年、冬場の食中毒が多発しています。細菌性食中毒が多い夏とは異なり、冬はウイルス性食中毒が多いのが特徴です。感染した場合、子どもや高齢者は症状が重くなることもあります。手洗いや消毒、食品の加熱を心掛け、食中毒から体を守りましょう。

ノロウイルスの感染経路

- 二枚貝を介した感染
 - 感染者が料理した食品による感染
 - 感染者の便や嘔吐物を介した感染
- ※ カキやアサリなどの二枚貝は、ノロウイルスを蓄積していることがあります。中までしっかり加熱して食べましょう。



その他感染経路 こんなところにも感染の恐れが・・・
不特定多数の人が触れる公共の場の手すり、ドアノブなどに付着していることもあります。

ノロウイルスを防ぐために一番重要なこと

ノロウイルスはどこに付着していても不思議ではありません。また、冬場はインフルエンザなど、その他のウイルスも流行する季節です。私たち自身、寒さと乾燥で免疫力が低下しがちです。感染から身を守るために一番有効なのは「手洗い」です。外出の後、食事の前、調理の前後には、丁寧に手を洗ってウイルスをこすり落としましょう。

※ 調理器具類の消毒について、ノロウイルスには塩素系消毒剤が有効です。アルコールによる消毒はあまり効果がありませんので注意しましょう。



骨粗しょう症検診

骨粗しょう症は、骨の骨量が減ったり、骨の強度を保つためのコラーゲンなどが劣化して骨の質が悪くなるため、骨折しやすくなる病気です。女性ホルモンが骨の新陳代謝と大きく関係しているため、特に女性は50歳を過ぎたころから急速に骨量が減ってしまう危険があります。

市では、40歳から70歳の女性を対象に5年ごとの節目検診として骨粗しょう症の集団健診を行っています。
※対象の方(40・45・50・55・60・65・70歳)には個別通知致します。

子宮がん・乳がん検診 無料クーポン券は利用しましたか？

利用期限は平成26年3月31日までです。期限間際には予約が取れなくなってしまうこともあります。対象となる方で、今年度検診を受けていない方は、この機会にがんの早期発見のため検診をお受けください。

※ 直接医療機関にご予約ください。

《対象者》

- ・子宮がん検診 21・26・31・36・41歳になる女性
- ・乳がん検診 41・46・51・56・61歳になる女性



子育て child rearing

稲敷市子育て支援センター

- あいアイ(ふれあいセンター内) tel.0297-87-7070
- つばさ(私立新利根つばさ保育園内) tel.090-2210-7355
- ひまわり(私立江戸崎保育園内) tel.090-3232-2680
- こうだ(私立幸田保育園内) tel.0299-79-2296

あいアイ

～親子クッキング♪～

栄養満点!!親子で“お弁当&簡単おやつ”を作りましょう。

▽日時:1月23日(木)午前10時30分～
▽対象:満2歳以上の親子
▽定員:15組(要予約)
▽申込:あいアイまでお電話ください。

つばさ・ひまわり

～ほっと一息 ママカフェ☆OPEN～

お待たせしました!大好評ママカフェ☆OPENします!美味しいおやつを囲みながら、ママトーク楽しみましょう♪

▽OPENする日:午前10時30分～正午 / つばさ:29日(水)・30日(木) / ひまわり:31日(金)

こうだ

～マイバッグを作るう～

身近にあるカラーガムテープで、マイバッグを作ります。お子さんと一緒にマイバッグでお買い物しませんか。

▽日時:1月16日(木)午前10時15分～11時30分
▽場所:センターこうだ
▽申込:前日まで



あいアイ
サークルで子どもの笑顔の中、ママ友の輪が広がっています♡



つばさ・ひまわり
つばさ・ひまわり合同の子育て運動会☆楽しかったね♪「がんばるぞ!お〜!」



こうだ
近くの公園でどんぐり拾い

♡あいアイ東・あいアイ桜川 日程♡ ~1月分~

- 【東保健センター】14日(火)、29日(水)
- 【桜川保健センター】15日(水)、30日(木)
- ☆開設時間:午前10時～午後3時

あそびの広場日程 ~1月分~

各支援センターとも予約の必要な行事のみ掲載。
(その他の行事は、ホームページや通信に掲載しています)

- 【あいアイ】
 - 9日(木) ベビーマッサージ(3か月～)
 - 16日(木) ママと遊ぼう(お座り～1歳頃)
 - 21日(火) ベビーマッサージ(3か月～)
 - 22日(水) あいアイ広場“タオル人形を作ろう”(1歳～)
 - 28日(火) 1月生まれのお誕生会
- 【つばさ】
 - 8日(水) 新年初!スマイルフォトフレーム作り
 - 14日(火) 親子でウキウキ♪体操
 - 16日(木) 1月誕生会&布絵本を作ろう
 - 20日(月) norinori イングリッシュ☆
 - 21日(火) 給食体験(離乳食完了児)
- 【ひまわり】
 - 10日(金) お誕生会&アンパンマン指人形を作ろう
 - 21日(火) 給食体験(離乳食完了児)
 - 27日(月) フェルトのアクセサリ
 - 28日(火) キラキラ☆まち針を作ろう
 - 30日(木) エアロピクスでリフレッシュ
- 【こうだ】
 - 9日(木) お正月遊び
 - 16日(木) マイバッグを作ろう
 - 23日(木) 大型ブロックで遊ぼう
 - 30日(木) 節分(お面作り)



図書館だより public library

- 稲敷市立図書館 tel.0299-79-3111
- 江戸崎公民館図書室 tel.029-892-0305
- 新利根公民館図書室(改善センター内) tel.0297-87-2175
- 桜川公民館図書室 tel.029-894-2981

市立図書館

はたおり(裂き織り)綿切り体験

織り機を使って裂き織りの体験ができます。

▽日時：1月26日(日)午前10時～午後4時20分

▽対象：小学3年生以上(親子で参加してください)

▽場所：歴史民俗資料館ロビー

*希望時間で予約ができますので図書館までお問い合わせください。

幼稚園児・保育園児の絵画を展示しています!

▽期間：1月12日(日)まで



映画会 ～1月分～

▽上映時刻：午後2時～ ▽申込方法：

当日カウンターで ▽定員：各70名

■ムーミンパペット・アニメーション 冬の巻/ムーミン谷の冬(110分)

▽上映日：1月11日(土)・12日(日)

■三銃士(106分)

▽上映日：18日(土)・19日(日)

■14ひきのさむいふゆ(27分)

▽上映日：25日(土)・26日(日)

おはなし会

ボランティアの方が紙芝居や大型絵本を読んでくれます。

■日時：1月15日(水)・18日(土)午前11時30分～ ▽エプロンシアター「犬のおまわりさん」、絵本「にんじんとごぼうとだいこん」、ほか

■日時：1月26日(日)午前10時30分～11時 ▽絵本「みんなおおきくなるんだよ」、「おにいちゃんになるひ」、ほか

新刊図書

「インフェルノ(上・下)」ダン・ブラウン、「私(わたし)のなかの彼女」角田光代、「五峰の鷹」安部龍太郎、「新釈にっぽん昔話」乃南アサ、「名もなき日々を」

新刊図書(写真左から)

「管見妄語グローバル化の憂鬱」藤原正彦(新潮社)
「星の民のクリスマス」古谷田奈月(新潮社)
「書楼用堂破曉」京極夏彦(集英社)



宇江佐真理、「カクメイ」新野剛志、「悲報伝」西尾維新、ほか

新着CD

「FEEL」安室奈美恵、「I」いきものがかり、「なんだこれくしょん」きゃりーぱみゅぱみゅ、「BUMP OF CHIKEN 1(1999 - 2004)」・2(2005 - 2010)」BUMP OF CHIKEN、「B'z The Best 25(1988 - 1998)」・(1999 - 2012)」B'z、「あまちゃん 歌のアルバム」オムニバス、ほか

新着DVD

任侠ヘルパー、かいけつゾロリ だ・だ・だ・だいぼうけん!、のぼうの城、キャスパー マジカル・ウェンディ、ほか

図書カレンダー 1月

市立図書館休館日=■

日	月	火	水	木	金	土
			1	2	3	4
5	6	7	8	9	10	11
12	13	14	15	16	17	18
19	20	21	22	23	24	25
26	27	28	29	30	31	

江戸崎公民館図書室

毎週月曜日、1日(水)～4日(土)、14日(火)、28日(火)

新利根・桜川公民館図書室

毎週月曜日、1日(水)～4日(土)、14日(火)

■開館(室)時間：午前9時～午後5時 ※図書館は水曜日のみ午前11時～午後7時



生涯学習 lifelong education

- 稲敷市教育委員会生涯学習課(新利根庁舎) tel.0297-87-3439 fax.0297-87-5306



第8回稲敷市青少年の主張大会

11月17日、江戸崎公民館において第8回稲敷市青少年の主張大会が開催されました。

14名が自分の意見を堂々と発表しました。どの発表も素晴らしいものとなりました。



全国青年大会(軟式野球の部)第3位

11月9日～10日、第62回全国青年大会(軟式野球の部)が大田スタジアム、江戸川区球場を中心に開催されました。茨城県代表として江戸崎バンディッツが出場し、準決勝で新潟県と対戦の末、惜しくも敗れましたが、全国3位という輝かしい成績を残しました。



各種大会結果

●稲敷市民軟式野球大会

▽優勝：ドリームエンジェルス
▽準優勝：江戸崎ギャランドゥ
▽MVP：鳥羽祥吾



●秋季ソフトボール大会

▽優勝：アイドリーム
▽準優勝：西部インパルス
▽第3位：江戸崎ベアーズ



●新利根地区混合バレーボール大会

▽優勝：プエブロ
▽準優勝：まこと



企画展「御仏のかたちⅢ

「稲敷市新利根地区仏教遺宝展」より②

前号に引き続き企画展の見どころをご紹介します。
①灰釉陶器骨蔵器／二〇・九cm／八世紀後半～九世紀前半頃、平安時代



こちらは平成一五年夏、寺内の砂利採取場で発見され、発見者の渡辺三郎氏から当時の新利根町に寄贈されました。制作は愛知県猿投窯で、窯内で灰が自然に掛った灰釉の陶器です。当時でも高価な品で、身分の高い人物の骨壺に使用されたと考えられます。日本では仏教伝来と共に火葬も伝わったとされ、火葬もまた身分の高い人達の間で受け容れられたようです。この骨蔵器が出土した近くに市指定史跡の姫宮神社があります。この社は平安時代、淳和天皇の皇女・貞子内親王がこの地に眼病治療に訪れ、快癒した後は観音様を信仰され落飾して寂光院におられ、二六歳で亡くなられた後に、ここに祀られたと伝えられています。『続日本後記』巻三承和元年（八三四）五月壬申廿二に

は、貞子内親王の葬儀に都から役人が派遣されたことが記されています。出土した骨壺の被葬者と、姫宮神社の伝承と、『続日本後記』と、これらが同一人物であるか、まだ確認はされていませんが、古代へのロマンを感じさせる郷土の資料です。

②金銅五鈷杵／全長一五・六cm／鎌倉時代／泉指定文化財



五鈷杵とは、密教で用いられる法具で、人間の煩惱を打ち砕き本来の仏性を引出すものとされています。古代インドの武器を原型としているので、古い物ほど武器としての鋭さを残しています。この資料は、鈷と呼ばれる爪状の突起が五本あり、中央の鈷の先端が丸くなるものの、脇鈷の四本よりもやや突出しています。また鈷部の根元近くの嘴形は、竜

を常食するという金翅鳥、別名迦楼羅を意識したものとされています。把部中央の突起が大きいのも古い時代の傾向です。

③金銅五鈷鈴／全高一七・二cm／鎌倉時代／泉指定文化財



これも密教法具の一つで、「行」が始まる時には仏様を呼ぶために、終わる時には送るために、この鈴を鳴らします。この資料の特徴は、鈷部に表された獅嚙の勇壮な造形と力強く太く表現された鈷が、いかにも鎌倉武士が好みそうなもので、制作された時代の雰囲気を感じさせます。把部の鬼目と呼ばれる突起は、横長の楕円形となり外側に二重の輪郭線を巡らせ、その上下の蓮弁帯は八枚の蓮の葉の間に間弁を挿し入れ、一枚の葉が三重に見える丁寧な線刻がなされています。この資料は造形だけでなく、澄んだ音色もまた素晴らしいものです。

④紙本墨版妙法蓮華経／長享二年（一四八八）寄進、室町時代／泉指定文化財
妙法蓮華経八巻、無量義経一卷（開経）、

観普賢菩薩行法経一卷（結経）の計十巻からなります。経文の上下と見返しに、金銀の切箔、野毛、砂子を撒き、罫は金泥の罫線が引かれ、本紙の裏側にも銀の切箔が一面に散らされるなど泉内では他に例を見ない華麗な装飾経です。妙法蓮華経巻八巻頭、同巻奥書には墨書が見え、それらにより、これらの経巻が一四八八年旧五月九日に、現在の千葉県成田市松子にあった権現堂の澄範という僧侶より初七日法要の生前供養のために逢善寺に寄進されたと考えられています。



沢山の漢字が見えますが、これらは春日版と呼ばれる版木から刷り出したもので、力強い書体等からは平安時代以降、鎌倉時代頃の版木の使用が窺え、また経文の摺り出し時期と金銀の装飾時期に一考の余地があるようです。この美しい経巻は、まず見ることが出来ないもので、ぜひ見てください！

●歴史民俗資料館
☎0299-79-3211

俳句

雪国とつながる風のひがなかなか
昨日今日命あるごと紅葉散る
心にも表と裏や柿落葉
通るたび落葉の嵩の増えし道
寄る辺なく風に吹かれて冬の蝶
高樹より鴨の囀せる柿日和
とくとくと徳利の音やタンポ鍋
風吹けば白きさざ波蕎麦畑
青天に美を添えている狂い咲き
雲重く大菱喰の田の広き
小春日や手を添えられて石の段
柿落葉色をとどめて散り敷けり
千振を煮出す祖母居し昭和かな
富士と云う柿の大きき気の晴るる
冬晴や風力の羽根ゆるりかな
御社の其処此処に見る年用意
柿食うや早口言葉試しつ
絵馬飾り安産の文字冬日和
金色の千木行く雲や冬の宮
冬の日七福神の笑顔かな
米寿と名付けて記念樹みかん植え
霜月に名月仰ぐ望の夜
庭小春気の向くまゝに抜く小草

小林寿恵王(田宿)
代静(犬塚)
増田みきお(羽賀)
山口須美子(上君山)
酒井重雄(小羽賀)
矢口由里子(西町)
石井忠(橋向)
宮本芳子(切通)
川崎典雄(鳩崎)
岡村敏子(新山)
福本きみえ(新山)
宮本公夫(月出里)
篠田邑草(新山)
山田とみ代(月出里)
細川悦子(荒宿)
山崎幸子(浮島)
松田和美(下馬渡)
高柳ゆき子(古渡)
富元禮子(古渡)
小貫和子(浮島)
根本ナカ(神宮寺)
高須湖城(浮島)
鴻野のぶ尾(堀之内)

短歌

君散りし大海原の水底に小さき骨が故郷恋うて泣く
訣れては再逢ふことのなかりひばあきらめようとい咲くや庭の山茶花
敵艦に飛機もろ共に突つ込みし兵の若さよ永遠に忘れじ
九十老吾が役立たん事一つ小半日かけ歌評稿書く
枯れ草の中に一際立ち並ぶあわだち草の花咲き盛る
十七粒時けば実結び大玉西瓜喉を潤し猛暑乗り切る
朝起きて五歳の我が子の鼻すすすここに来たりぬ今年の秋よ
朝になりきのと違う今日の日の子らが来る来る布団も干さねば
嫁ぎ来て楽な時代があったかか問うや静かに微笑むばかり
祖の植えし庭の垣根の茶の木まで枯れはじめたる今年の暑さ
今日も又我は一日休みなりされど家事あり失業はなし
草原に放りしものはみなすべて過去の抜けがらシャツ・ズボン・靴
木曾谷の奈良井の宿の散策も急かす驛りに歩を速めたり
ほお染めて歯をくいしばり駆け抜ける持久走の子等みな輝けり
亡くなるとは消え去ることとの当然をいましみじみと友を葬る
秋雨の露おくまにコスモスの花のかがやう朝のつかの間
秋ひなた猫のねむれる縁側に刻は閑かにとどまる如し
父母の齢はるかに越えてのうのうと米寿迎うと仏前に告ぐ
夫あての旅行案内今日届く「銀河の彼方へもう行つてきます」
神の留守に狙ふやまたも大型の台風ふたつ本土うかがふ
月一度短歌の友と逢える日待ちしに高熱またもダウンす
「ほんと、ごめん」早く気づいてやれなくてこんな寒い夜無性に逢いたい

雨宮美世志(高田)
坂本緑(鳩崎)
根本富貴子(田宿)
根本正直(門前)
野沢とよ(羽賀)
山口須美子(上君山)
山本彰治(高田)
財部睦美(光葉)
矢崎健一(古渡)
篠田すい(下太田)
椎木道代(柴崎)
吉田テル(伊佐津)
宮湖静江(下太田)
岡野千恵子(伊佐津)
川村とみ(堀川)
諸岡静江(伊佐部)
小泉實(福田)
坂本弥太郎(幸田)
諸岡ふじ枝(結佐)
板橋道子(福田)
柴崎文子(町田)
根本邦子(押砂)





1



2



3

1. 水面の上に咲いている蓮の花 2. 気持ちの良い笑顔の黒沢夫婦 3. 泥の中から収穫するレンコンを探す

稲四季通信 # 06

リポーター：筑波大学大学院 芸術専攻 博士前期1年 小菅 良平

7月31日に浮島地区の黒沢さんのレンコンの収穫取材させていただきました。レンコンの栽培は蓮田で行われ、泥の中から蓮の地下茎を掘り出して収穫します。レンコンは土の中に入っているため、収穫時期の自由がきくことが大きな特徴で、1年中収穫を行うことができます。今回、収穫したレンコンは2年掘りと呼ばれ、昨年植えられたものです。梅雨すぎから収穫されるものは「新ばす」と呼ばれ、色白で柔らかく歯ざわりも良いので、収穫したその日であれば、お刺身で食べることができます。

黒沢さんの家では、夫婦2人の手作業で1日200個近くのレンコンを収穫しています。また、収穫したレンコンは傷がつかないように、ひとつひとつ丁寧に洗浄し、氷と共に箱詰めして出荷しています。レンコン農家の方々はみんな「自分の蓮が1番」とおっしゃるようで、自分たちのレンコンに誇りを持って栽培を行っています。レンコンの収穫は早朝から行われ、泥の中での作業は重労働ですが、楽しそうに収穫を行う黒沢さん夫婦の姿がとても印象的でした。



4

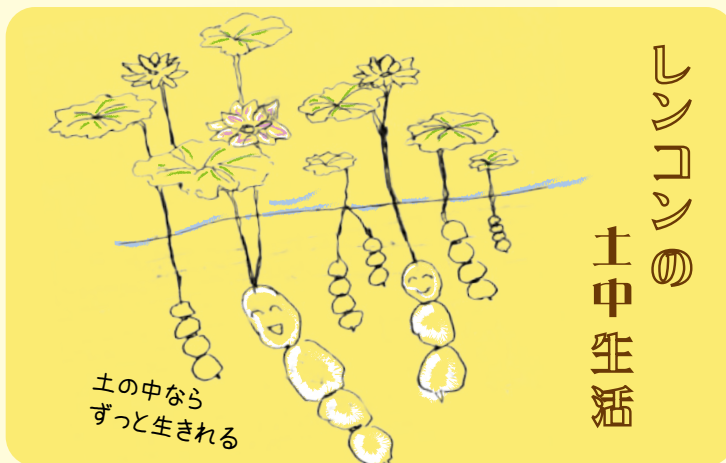


5



6

4. 白く光る取り立てのレンコン 5・6. 収穫したレンコンを運ぶレンコンボート



7



8

7. レンコン模様の茎 8. 鮮度維持のために氷と一緒に箱詰め



広報稲敷 1月号 発行日：平成25年12月25日

発行：稲敷市／編集：稲敷市市長公室秘書広聴課／〒300-0595 茨城県稲敷市江戸崎甲3277番地1
tel.029-892-2000(内線2400) fax.029-892-0906 / 稲敷市 <http://www.city.inashiki.lg.jp/>

広報へのご意見を！ 市民の皆さんのご意見、ご提案を今後の編集に反映していきたいと思ひます。



モバイル版HP