

# 広報 稲敷

# 2

平成26年  
2月号  
No.107



**主な内容** p2-p5成人式、p6-p7江戸崎の雛まつり・豆まき巡り・あげ餅自慢大会、p8男女共同参画、p9冬の「電気の上手な使い方」、p14公開講座・教室のお知らせ(歴史民俗資料館)、ほか

**表紙** 平成26年成人式の1コマ  
(関連記事p2～p5)





# 二十歳の抱負・夢



# 成人式 おめでとう

平成26年

稲敷市成人式



稲敷市の成人を祝う式典が1月12日、江戸崎体育館で開催され、新成人たちが大人の自覚を胸に、新たな一歩を踏み出しました。

今年の新成人は、平成5年4月2日から平成6年4月1日までの間に生まれた市内在住者、および市内出身者494名が対象で、約390名が出席しました。振り袖や紋付きはかま、スーツに身を包み、久しぶりに会う恩師や友人たちと写真を撮ったり、話に花を咲かせたりしながら、旧交をあたため合う姿があら、こちらで見られ、会場内は新成人たちの笑顔であふれていました。

式典では、市長および市議会議長、教育委員長からの祝辞、市長から記念品の贈呈、成人者を代表して郡司和晃さん、椎名優さんが意見発表を行い、坂本大輝さんの謝辞などごやかに行われました。

その後、毎年恒例となった「お楽しみ抽選会」が、成人式の実行委員により進められ、抽選の度に歓声があがり、会場は盛り上がりを見せました。

式典の最後には、各中学校区ごとの記念撮影が行われ、会場に詰めかけた大勢の家族らも、晴れ着姿の新成人をカメラやビデオに収めようと新成人が会場から出てくるのを待っている、新成人たちもとびぎりの笑顔を見せていました。



成人式実行委員のみなさん



抽選会の様子



平成二十六年  
稲敷市成人式





東中学校区



桜川中学校区



新利根中学校区



江戸崎中学校区(1)



江戸崎中学校区(2)

# 小学校の校章を覚えていますか



江戸崎小



浮島小



高田小



阿波小



鳩崎小



古渡小



沼里小



あずま東小



君賀小



あずま西小



柴崎小



あずま南小



太田小



あずま北小



根本小



新東小



△会場の様子



△謝 辞

# 二十歳の誓い



△成人者意見発表

## 謝 辞

本日、成人式を迎えるにあたり、このような盛大な式典を挙げていただきましたこと、新成人を代表いたしまして心から感謝申し上げます。

私たちは今日成人式を迎え、大人の仲間入りをしました。二十歳という年齢になり、様々な権利が与えられる一方で、成人として果たさなければならぬ義務も生じます。社会に出るといふ意味をしっかりと心に留め、自らの責任で判断や行動をし、ひとりの社会人として自覚をもって、生きていかなければなりません。

これからの人生の中、つらいことや苦しいこと、大きな壁にぶつかることが必ずあると思います。そんな時、逃げることなく、立ち止まらず前に進んでいきましょう。たゆまず努力を続けていけば、その経験が、必ず自分の力になってくれるでしょう。ひとりですら辛かったら、周りを見てくださいます。そばには、友だちがいます。家族がいます。将来の道しるべを示してください。感謝がいます。たとえ、この稲敷の地から離れていても、その絆はつながっているはず

私たちは、今日までたくさんの人に出会い、それを通して成長してきました。これまで育ててくださった多くの方に感謝をし、新たな出会いの中で、尚一層成長が出来るよう、今日この時から歩んでまいります。

最後に、私たちが真の成人として仲間入りが出来ますよう、ご臨席のみなさまをはじめ、稲敷市のみなさまの変わらぬご指導をお願い申し上げますと共に、更なるご発展を祈念して謝辞といたします。(一部省略してあります)

平成二六年一月一二日

新成人代表 坂本 大輝





2014 **2/23(日)** 今年から市外のあげ餅自慢も参加します!! 稲敷市

# 江戸崎農業公園 ポティロンの森「食のホール」 稲敷 あげ餅自慢大会

〒300-0528 茨城県稲敷市上君山2060-1 TEL 029-892-3911

◆ 我が家のあげ餅自慢  
◆ 特産品販売コーナー  
◆ 特産品抽選会  
◆ お楽しみステージイベント  
◆ 自衛隊の車両展示

当日入場料 駐車場ともに **無料**

**開催概要**

<日時> 平成26年2月23日(日) 午前10:00~  
 試食会場の混乱防止のため、整理券を配布します。【午前9:30~ポティロンの森入口で配布】  
 第1部 10:15~10:45 第2部 11:00~11:30  
 11:30分以降フリー(審査対象外)  
 ※入場までの間、あるいは入場後はポティロンの森の施設をご利用ください。

<場所> 江戸崎農業公園ポティロンの森「食のホール」  
 ※当日のポティロンの森の入場料・駐車料金は無料

<試食> 各出品者の「あげ餅」を試食いただき、味のコンテストを行います。  
 (試食用あげ餅は、出品者ごとに400食用量)  
 【我が家のあげ餅自慢コーナー】  
 市民が持ち寄ったあげ餅を試食をしていただけます。

<販売> 稲敷の米を使った「あげ餅」や、稲敷の農産物・加工品等を販売します。

**コンテストの概要**

来場者の投票により、グランプリ・準グランプリを決定します。  
 (その他、審査員による特別賞あり)

●主催：稲敷市 ●協賛：稲敷市観光協会 稲敷市商工会 JA稲敷 江戸崎農業公園ポティロンの森

【会場のご案内：ポティロンの森】

【お問い合わせ】  
 稲敷市 企画課  
 〒300-0595 稲敷市江戸崎甲 3277-1  
 電話 029-892-2000  
 FAX 029-893-0388

# 江戸崎の雛まつり

## “四季のつるし飾り”

平成26年2月8日(土)~3月3日(月)

場所：江戸崎商店街内

今回で8回目を迎える、江戸崎の雛まつりが2月8日(土)から3月3日(月)までの約1か月間開催されます。

今年の“えどさき笑遊館”の飾り付けは、“四季のつるし飾り”をテーマに商工会女性部が準備をまいりました。

笑遊館では、物産販売や笑遊館カフェも行いますので、ぜひ商工会女性部の力作を見に江戸崎商店街へお越しください!!

詳しくは笑遊館HPをご覧ください⇒ [syoyukan.com](http://syoyukan.com) (主催) えどさき街創り協同組合

2月 イベント情報  
 あげ餅自慢大会  
 雛まつり・豆まき巡り

# 江戸崎まちなか 2月3日節分 豆まき巡り イベント開催(午後5時)

## “えどさき豆まきめぐり”で開運を!

本年も昨年好評だった“福餅まき”を笑遊館前で午後5時より、皆さまの元に福がやってきますよという意味も込めまして行います!

毎年好評の、3寺社ライトアップや福豆・甘酒の配布、“福市”では恵方巻きなどの販売も行います。



**年男・年女募集!**

節分当日、餅をまいていただける年男・年女の方を募集いたします。お申込みは、笑遊館HPをご覧ください。

### 稲四季弁当番外編企画~冬の巻~

水戸のイタリアン・フレンチシェフが作る「稲四季松花堂弁当」を食べませんか。  
 -稲敷の農産物を盛り込んだ松花堂弁当を20食限定で販売します-

稲四季弁当~冬の巻~として、水戸で飲食店を構えるシェフ達で作る「稲四季松花堂弁当」を、2月2日(日)の1日限り、20食限定で販売します。

市では筑波大学と連携して食を通じたまちづくりに取り組んでおり、昨年度より「稲四季弁当プロジェクト」を実施しております。今回のイベントは、プロジェクトに関心を持ってくれた水戸の若手料理人グループ「M. I a c (エム・ラック)」が、プロジェクトに協力してくれることになり、稲敷の農産物をプロの手で松花堂弁当に仕立ててみようという試みで実施するものです。いつもの稲四季弁当よりお値段は張りますが、メインの肉料理から野菜料理はもちろん、スープやデザートまで盛り込まれたプロのシェフが作るお弁当に舌鼓を打ってみませんか。

- ▼ 日 時：2月2日(日) 12:00 ~
- ▼ 料 金：2,000円
- ▼ 場 所：えどさき笑遊館(江戸崎甲2711)
- ▼ 限 定：20食
- ▼ 松花堂弁当を食べてもらっただけでなく、食材や料理に関するプレゼンテーションを行う予定です。
- 問合せ先：稲敷市企画課 tel.029-892-2000(内2605)



# 冬の「電気」の上手な使い方



電気を効率よくお使いいただくための  
省エネのポイントをご紹介します



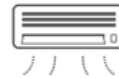
家庭で使用する電気の多くは、エアコン、冷蔵庫、照明などに使われています。ご使用量の多い製品を正しく知ることが節電、節約につながります。

無理のない範囲で節電へのご協力をお願いします。

- 電気に関する問合せ先  
東京電力茨城カスタマーセンター ☎ 0120-995-332  
※ 月～土曜日(休祝日を除く) 午前9時～午後5時

## ご家庭で

### エアコン



- 設定温度の調整を適温に
- フィルターの掃除はこまめに
- 日射のない時間は、カーテンなどで冷気の進入をカット
- 風向きは下向きに



### こたつ



- 掛け布団は2枚に
- 敷き布団の下に断熱効果のあるマットを敷く

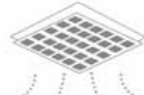
### 照明



- 電球の取り替え時には省エネ性の高いランプに
- 調光機能を使う

## 会社・事業所で

### 空調



- 設定温度の調整を

### 照明



- 使用していないエリアは消灯を
- 照明の取り換え時には省エネ型を

### パソコン



- 電源設定の見直しを

電気ご使用量を知って省エネについて考えてみませんか？

## でんき家計簿

毎月の電気ご使用量と料金をはじめ、みなさまのライフスタイルに合った料金メニューや省エネなどのアドバイスをインターネットで簡単に確認できるサービス(登録無料)です。

でんき家計簿のお申し込みはこちら  
【ホームページ】 <http://www.tepco.co.jp/kakeibo/>

東京電力 でんき家計簿

検索

- 毎月の電気ご使用量と料金をグラフでチェックできる！
- ライフスタイルに合ったスマートで快適な電気の使い方がわかる！
- 料金メニュー選別に役立つ試算ができる！
- 口座振替やカード払いの申込書の取り寄せができる！

\*\*\* 男女共同参画社会を目指して \*\*\*

## ひとひと 女と男のハーモニー

男女共同参画とは、女性にとっても男性にとっても幸せな社会をつくっていくことです。男性も女性も心を合わせ協力し合い、美しいハーモニーを奏でながらともに歩いていきましょう。

● 稲敷市秘書広聴課 tel.029-892-2000(内線2406)

### ● 男女共同参画講座を開催しました ●

12月15日、江戸崎消防署の皆さまに講師としてご協力をいただき、普通救命講習Ⅰを実施いたしました。心肺蘇生法、AEDの取り扱い、異物除去、大出血時の止血法をご指導いただき、皆さんとても熱心に受講されていました。

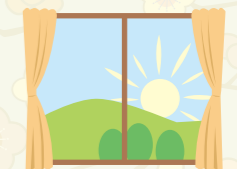


### ● 料理教室 ～ 男女共同参画推進セミナー ～ ●

ひとひとなしき蒼風の会では、企画セミナーとして「料理教室」を開催します。家族や自分のために、男性の方や料理初心者の方もこの機会に料理をしてみませんか？ お気軽にお申し込みください。

日 時：3月2日(日) 午前9時30分～午後1時30分  
場 所：江戸崎公民館 調理室  
定 員：20名(申込順)  
材 料 費：500円

- ☆ ご用意いただくもの  
エプロン・三角巾(バンダナ)・ふきん・筆記用具
- ☆ 申込方法：2月20日(木)までに電話またはメールでお申し込みください。
- ☆ 問い合わせ・申込み先  
稲敷市秘書広聴課 男女共同参画推進係  
☎ 029-892-2000(内線2406)  
Eメール: hisiyokouchou@city.inashiki.lg.jp







### 市職員(精神保健福祉士)募集 平成26年4月1日採用

#### ■採用予定人員

精神保健福祉士11名

#### ■採用選考

▽日程：2月23日(日)

▽場所：稲敷市役所東庁舎

▽内容：面接

#### ■申込書の配布

1月24日(金)より総務課で配布。

申込書などを郵送希望の場合は、封筒に「職員採用選考申込書請求」と朱書きし、返信用封筒(角型2号/宛先明記/1200円分の切手添付)を同封し、総務課へご請求ください。

#### ■申込方法

顔写真を添付した申込書と面接カードを総務課に提出してください。

▽受付期間：1月24日(金)～2月14日(金) 午前9時～午後5時

※土日・祝日を除く  
※郵送は2月14日午後5時必着

#### ■問い合わせ

稲敷市総務課(江戸崎庁舎)

☎029-892-2000

0(2206)

〒300-0595 稲敷

市江戸崎甲3277番地1

#### 〈受験資格〉

職種	年齢等	学歴・免許・資格等
精神保健福祉士	昭和49年4月2日から平成元年4月1日までに生まれた方	精神保健福祉士として2年以上の実務経験を有する方

※その他欠格事項あり



### り災・被災証明書(東日本大震災) 受付・発行の期限終了について

平成23年3月11日に発生した『東日本大震災』の被害による新規「り災証明書」被災証明書の受付・発行において、震災発生より間もなく3年が経過しようとしており、震災による被害の判定が困難となつてきております。

つきましては、新規受付・発行を平成25年度で終了させていただきますので、ご理解のほどよろしくお願いたします。

なお、証明書の『再発行』は引き続き行います。

#### ■受付期限

平成26年3月31日(月)午後5時まで

#### ■必要書類等

・印鑑(認め印)  
・被害を受けた証明になる書類(写真・修繕の領収書など)  
※広報稲敷(平成25年3月号)でお知らせしており、

現地調査に基づく判定は終了しておりますので新規申請(判定は一部損壊のみ)には上記の必要書類をご持参ください。

#### ■受付場所

・生活環境課(桜川分庁舎)  
・江戸崎庁舎総合窓口課  
・新利根庁舎総合窓口課  
・東庁舎総合窓口課

ご不明な点は生活環境課消防防災係までお問い合わせください。

#### ■問合せ先

稲敷市生活環境課消防防災係  
☎029-892-2000(内線4403・4404)



### 東日本大震災一部損壊住宅の 修繕費助成の終了について

東日本大震災により被災し、一部損壊程度の被害(全壊、大規模半壊および半壊を除く)を受けた住宅の修繕を行った場合、その修繕に係る経費の一部を助成します。

#### ■申請期限

平成26年3月31日(月)

※期限後の受付はできませんので、対象となる世帯の方は期限内に申請してください。

#### ■対象

次の要件をすべて満たす方ただし、借家は該当しません。

・稲敷市に住民登録をしている方

・実際に居住している市内の住宅であること(非住家は該当しない)

・一部損壊のり災証明書の交付を受けていること

・修繕費用が50万円以上(消費税含む)の場合

・市税に滞納がないこと(世帯員)

帯員)

#### ■対象工事

被災した住宅の屋根、瓦、外壁、基礎などの修繕工事  
※昨年中の修繕についても対象になります。(平成23年3月11日以降の修繕)  
※門や塀、外溝工事、備品の購入または交換、自分の修繕した場合は対象外となります。

#### ■助成額

対象工事費の10%(千円未満切捨て、限度額10万円)  
※1世帯で1回のみの申請となります。

#### ■申請

◇申請方法  
修繕工事が完了してからの申請になります。工事完了後、必要書類を持参のうえ、各庁舎総合窓口課(東庁舎は都市計画課)で申請してください。

※振込口座などの記入が必要になります。



### 県民交通災害共済加入申込み 2月3日(月)から受付開始

平成26年度県民交通災害共済加入申込みの受付を2月3日(月)から開始します。

#### ■対象となる交通事故

共済期間中に日本国内の道路上等を運行中の自動車、バイク、自転車などの接触、衝突、転落、転覆などの事故にともなう人の死傷。

ただし、事故の内容によっては支払いができない場合もありますので、申請時

に各庁舎総合窓口課(桜川庁舎は生活環境課)でご確認ください。

#### ■共済期間・申込みについて

4月以降の申込みは、申込日の翌日から共済期間となりますのでご注意ください。  
◇共済期間  
平成26年4月1日(火)～平成27年3月31日(火)

#### ◇申込み期間

随時(土日・祝日を除く)  
◇申込み方法  
「県民交通災害共済加入申込書」に必要事項を記入のうえ、各庁舎総合窓口課(桜川庁舎は生活環境課)へ会費を添えて申込みしてください。

#### ■問合せ先

稲敷市生活環境課交通防犯係  
☎029-892-2000(内線4404)

◇必要書類  
・領収書  
・見積書または工事内訳書(工事内容が分かるもの)  
・工事前後の修繕部分の写真  
・印鑑

#### ■問合せ先

稲敷市都市計画課(東庁舎)  
☎029-892-2000  
0(内線5700・5702)

I ♥ ENGLISH ENGLISH IS THE FUTURE  
— 地元で英語を習ってみませんか —

・「苦手」な方も楽しくできる会話  
・TOEFL、TOEIC、英検、留学  
海外旅行、転職の準備  
・教員・会社員のスキルアップ講習  
(職場、ご自宅にも出張可能)

・1才からの幼児ENGLISH(土曜日の午後)  
・便利な10回チケット(別途費用なし)  
・ご希望、ご予算とレベルに合わせたマイペースガイダンスで不安なく続けられます  
・1回=60分 500~4,000円(プランによる)

※ 随時体験レッスンはお気軽にどうぞ。ドイツ語、翻訳、通訳、国際交流、ライフスタイルなどもご相談ください。(日本語OK)

お問合せ：江戸崎外国語センターで(検索) tel.029-892-3526(ドリス)

寝たきり  
ゼロ作戦を  
応援します

ご存知ですか?  
健康保険で在宅マッサージ  
が受けられます!

ただいま  
無料体験マッサージ受付中!  
お気軽にどうぞ

お問合せ、ご相談はどお気軽にご連絡ください。

所属：全国保険鍼灸連合会会員 茨城 NPO 全国鍼灸マッサージ協会会員

有限会社 **オリエンタル** マッサージ師募集

〒301-0041 茨城県龍ケ崎市若柴町2188-9  
tel.0297-65-0985 fax.0297-65-3323 携帯.090-6548-4321

〈茨城県〉  
●龍ヶ崎事業所 (オリエンタル治療院)  
●稲敷事業所 (オリエンタル稲敷)  
●取手事業所 (オリエンタル取手)

保険  
だ  
よ  
り

家計の節約のために、無駄な保険を見直したいけど、どうしたらいいのかわからない…。  
お子様のため、老後のために今のうちから貯蓄をしたいけど、どうやったらいいのかわからない…。  
そんな方は、ぜひ「保険クリニック」に相談してみてください！  
「保険クリニック」は全国展開をしている保険の相談窓口。取り扱いの保険会社は28社!!  
一人一人のお客様により最適な保険選びのポイント等を、わかりやすくお伝えすることを  
モットーに、皆さまのご来店をお待ちしております。  
ご納得するまで何度でもご相談ください。まずは、お電話にてご予約を…♪

◆パルナ佐原東店 ショッピングセンターパルナ佐原東2F ☎0800-800-5634  
◆鹿嶋チェリオ店 ショッピングセンターチェリオ2F ☎0120-980-860

保険クリニック http://www.hoken-clinic.com AM10:00~PM8:00 年中無休

ご相談料は  
完全無料です  
お気軽にお近くの  
保険クリニックへ!!



## 確定申告控除 高年齢福祉課からのお知らせ

《高年齢者控除対象者認定書》  
身体障害者手帳の交付を受けている方は、その手帳により市県民税および所得税の障害者控除が受けられます。そのほか、各種障害者手帳の交付を受けていない方も、障害者に準ずる方として市から認定書の交付を受けた場合には、障害者控除の対象になります。

### ●対象者

各種障害者手帳の交付を受けていない65歳以上の高齢者で、精神または身体に障害をもっている方（障害の程度は、要介護認定資料などをもとに、市の認定基準によって認定いたします。）

### ●申請方法

印鑑を持参し、高年齢福祉課または各総合窓口課で申請してください。後日、「障害者控除対象者認定書」を交付いたします。

## 《おむつ代の医療費控除用 確認書》

医師が発行する「おむつ使用証明書」とおむつ代の領収書があれば、市県民税および所得税の医療費控除を受けることができます。

ただし、おむつ代について医療費控除を受けることが2年目以降の方については、医師が発行する「おむつ使用証明書」がなくても、稲敷市が交付する「確認書」とおむつ代の領収書を提示すれば医療費控除を受けることができます。

### ●対象者

▽要介護認定を受けている方  
▽稲敷市が保有する介護認定資料（主治医意見書）で、次の事項が確認できる方。  
①意見書の作成日が、おむつを使用した当該年（認定有効期間が13か月以上の方は、その前年）であること。  
②障害高齢者の日常生活自立度（寝たきり度）がB1からC2であること。

## 秋の叙勲・褒章 瑞宝中綬章

先月号（1月号14ページ）の秋の叙勲と褒章の受賞者におきまして、稲敷市から2名の方が受賞されましたと掲載いたしました。当市の調査に誤りがあり、受賞者は3名でした。関係者各位および読者の皆さまにご迷惑をおかけいたしましたことを謹んでお詫び申し上げます。ここに訂正し受賞された方を掲載いたします。

### 瑞宝中綬章（人事行政事務功労） 澤田 拓治 氏（沼田）

労働基本権が制約されている国家公務員の代償機関として人事行政を担う人事院で、昭和37年から41年間、

### ③尿失禁の発生可能性が「あり」であること。

### ●申請方法

印鑑を持参し、高年齢福祉課または各総合窓口課で申請してください。後日、「確認書」を交付いたします。

### ■問合せ先

稲敷市高年齢福祉課（新利根庁舎） ☎0299・892・2000（内線3255）



主に給与勧告、国家公務員採用試験、人材育成研修の企画・実施などに携わり、退職後も8年間にわたり公務員の人材育成研修の開発と実施に取り組み、一貫して人事行政の公正な運営と発展に寄与し、この度の受賞となりました。

## 悪質化している「架空請求」にご注意！ 消費生活センター

「全国紛争処理支援センター」「仲裁相談センター」などという中立的な公的機関を思わせる名称を用いた架空請求の相談が増えています。

消費者に、過去に利用した業者への料金未払や契約違反があると思わせ、それに関して「裁判所に訴状が提出された」「給料や不動産を差し押さえる」などと脅して不安にさせたうえで、「当センターが仲裁する」と言って中立的な立場でトラブル解決の支援をするようにみせかける。消費者が連絡をしようとする様々名目で金銭を要求してくるという手口です。

利用した覚えがない請求は、決して相手に連絡せず、支払わずに無視してください。不安を感じたり対処に困った場合には、すぐに消費生活センターに相談しましょう。

## 霞ヶ浦圏域河川整備計画 ご意見を募集します

霞ヶ浦圏域の県が管理している河川を対象に、洪水対策に関すること（治水）、農業用水などの河川水の利用に関すること（利水）、河川環境の保全に関すること（環境）などについて河川整備計画を作成しています。

計画に地域の皆さんのご意見を反映させるため、計画の原案を公表しておりますので、ご覧のうえ、ご意見をお聞かせください。

### ■問合せ先

稲敷市建設課（東庁舎内） ☎0299・892・2000（内線5500）  
竜ヶ崎工務事務所河川整備課 ☎0297・65・1716

## 建築物を建築される方へ 完了検査を忘れずに

建築確認を受けた建築物が完成した際には、完了検査を受けることとなっています。

この検査は、建築物の強度や避難などの基本的な性能について、建築基準法による関係規定への適合を法

定機関が現地において確認するものです。

検査を受けるためには、工事完了時に『完了検査申請書』を管轄の行政機関または指定確認検査機関へ提出してください。

また、検査後に交付される『検定済証』は、建築物の安全性などが確認された適合建築物の証であり、建築物の売買や融資を受ける際に提示を求められることもありますので、大切に保管してください。

### ■問合せ先

茨城県南関東センター ☎0299・8222・8519

### エンジェルフォトギャラリー

3か月～1歳までの赤ちゃんを無料で撮影します。毎月2名の赤ちゃんが、広報稲敷デビュー♡応募された方はもちろん撮影いたします。

応募→撮影→掲載の流れです。  
応募は住所、お名前、お電話番号、赤ちゃんのお名前を杉本写真館までお知らせください。撮影は平日です。\*予約優先

杉本写真館 www.pyd-sugimoto.com  
Tel: 029-892-2955 Open: am9:00～pm7:00 火曜日定休  
〒300-0504 茨城県稲敷市江戸崎甲3139(常陽銀行斜め前)



ぞうまちゃん



あおいちゃん

### 稲敷店 TEL0297(60)6077



### 潮来店 TEL0299(66)5280



製造・専門店ならではの  
確かな品を大御奉仕!!

## 人形の江戸扇

人形協会認定販売店





歴史民俗資料館  
公開講座・教室のお知らせ

茨城県立歴史館見学会

県立歴史館にて特別展『常陸南北朝史』が開催されます。稲敷市とも関わる貴重な資料が公開されるこの展示を展示担当者の解説を聞きながら見学します。

▽日時：2月22日(土) 午前11時～午後4時

▽会場：茨城県立歴史館

※集合は稲敷市立歴史民俗資料館(午前11時集合・出発)

※バスでの移動になります。

▽定員：38名

▽受講料：無料

※歴史館入館料は各自ご負担いただきます。

▽その他：食事休憩はありませんので、お食事は済ませてご参加ください。

▽申込方法：電話または来館にて申込みください。

■第2回草木染め教室

今回は、「桜の枝」を使って桜色のストールを作ります。草木染めに興味ある方は、

ぜひ、ご参加ください。

▽日時：3月8日(土)

午前9時30分～午後4時30分

▽会場：あずま生涯学習センター調理室

▽対象：稲敷市在住または在勤の方

▽定員：10名(多数の場合は抽選となります)

▽材料費：500円(綿スカーフ・媒染剤代)

※汚れてもよい服装でご参加ください。

▽申込方法：電話または来館にて申込みください。



■問合せ先

稲敷市歴史民俗資料館 ☎0299・79・3211



「2年前納(口座振替)」が始まります  
年金「コーナー」

国民年金保険料の納付方法として、平成26年4月末の口座振替分より、割引額のより大きな2年前納がご利用いただけるようになります。

《2年前納(口座振替)のメリット》

- ・2年間で1万4千円程度の割引となります。
- ・2年前納分の全額がその年の社会保険料控除の対象となります。

・口座振替をご利用することにより、納め忘れを防ぐことができます。

※2年前納は口座振替のみご利用が可能です。

※お申込み期限は毎年2月末までです。

詳しくは年金事務所にお問い合わせください。

■問合せ先

土浦年金事務所 ☎0299・824・7121



労務関係無料相談会を開催  
社会保険労務士がお受けします

市民の皆様や市内企業の、労務関係トラブルに関する無料相談を社会保険労務士がお受けします。

▽日時：2月25日(火) / 3月25日(火) (場所：江戸崎公民館) 午前9時30分～正午

▽対象：市内企業経営者および勤務する方の労働トラブルなど

▽相談料：無料

■問合せ先

稲敷市商工観光課(東庁舎) ☎0299・892・2000 (内線5604)

「がんばっぺー茨城」企業説明会と就職面接会

茨城労働局・茨城県では、平成27年3月大学等卒業予定者を対象とした企業説明会と本年3月卒業予定の大学生などを対象とした就職面接会を同時開催します。

学生の方の事前申し込みは不要です。

▽日時および場所：2月24日(月) 水戸市三の丸ホテル

午前10時～および午後2時～(2部制) / 2月28日(金) ホテルマロウド筑波

午前11時～(就活セミナー)、午後1時～(企業説明会)

茨城労働局職業安定課 ☎0299・224・6218

茨城県労働政策課 ☎0299・301・3645

障害者就職面接会の開催

障害者就職面接会(土浦会場)を開催します。

▽日時：2月5日(水) 午後1時～午後3時30分(受付開始12時30分)

▽会場：宮本二郎先生

健康教室を開催

▽テーマ：肺炎

▽講師：宮本二郎先生

ひとり親家庭等就職支援セミナー

茨城県母子家庭等就業・自立支援センター ☎0299・233・2355

健康教室を開催

▽日時：3月8日(土) 午前10時～午前11時30分

▽会場：いばらき就職・生活総合支援センター(ジヨブカフェ) 3階会議室(水戸市三の丸1-7-41)

▽定員：20名(定員になり次第締切) 託児付き(要予約)

▽参加費：無料

第14回 鵬墨会展(水墨画展)開催

鵬墨会会員の水墨画作品約110点を展示します。

▽日時：3月7日(金)～12日(水) 午前10時～午後5時

※初日(7日)は午後1時から、最終日(12日)は午後3時まで。

10日(月) 水戸市三の丸ホテル

午前10時～および午後2時～(2部制) / 2月28日(金) ホテルマロウド筑波

午前11時～(就活セミナー)、午後1時～(企業説明会)

茨城労働局職業安定課 ☎0299・224・6218

茨城県労働政策課 ☎0299・301・3645



菅本石材(株)

創業143周年 さらには100年先の安心を提供させていただきます

霊園・墓石・仏壇・石商品全般

・安心の30年保証  
・当社特許製品  
・最新の建築、葬儀情報

（お見積り・ご相談無料です。一度ご来店お待ちしております。）

東店 本館大井町  
Tel. 0299-78-3351  
佐原店 本館大井町  
Tel. 0478-66-1421

お陰様で創業143周年 さらには100年先の安心を提供させていただきます

霊園・墓石・仏壇・石商品全般

・安心の30年保証  
・当社特許製品  
・最新の建築、葬儀情報

（お見積り・ご相談無料です。一度ご来店お待ちしております。）

お陰様で創業143周年 さらには100年先の安心を提供させていただきます

霊園・墓石・仏壇・石商品全般

・安心の30年保証  
・当社特許製品  
・最新の建築、葬儀情報

（お見積り・ご相談無料です。一度ご来店お待ちしております。）

お陰様で創業143周年 さらには100年先の安心を提供させていただきます

霊園・墓石・仏壇・石商品全般

・安心の30年保証  
・当社特許製品  
・最新の建築、葬儀情報

（お見積り・ご相談無料です。一度ご来店お待ちしております。）

お陰様で創業143周年 さらには100年先の安心を提供させていただきます

霊園・墓石・仏壇・石商品全般

・安心の30年保証  
・当社特許製品  
・最新の建築、葬儀情報

（お見積り・ご相談無料です。一度ご来店お待ちしております。）

広告募集

市では、「広報稲敷」と「ホームページ」に掲載する有料広告を募集します。会社やお店などの広告を掲載してみませんか？

▽広報紙(1回)：1枠=2万円/半枠=1万円  
▽ホームページ(1か月)：5千円

稲敷市秘書広聴課(江戸崎庁舎) tel.029-892-2000(内線 2400)

1日1家族で貸切の家族葬ホール 60名様まで対応できます

事前相談受付・見学自由・年中無休

茨城県稲敷市江戸崎甲3582-1 ☎0120-885-886



### 法律相談

2月18日(火) 江戸崎庁舎 / 2月19日(水) 東庁舎  
法律問題の相談に弁護士がお答えします。予約制。受付開始  
=2月10日(月) 午前8時30分~午後5時15分 / 定員=各  
会場6名  
●稲敷市総務課(江戸崎庁舎) tel.029-892-2000(内線2209)

### 各種相談(心配ごと、行政、人権)

2月 6日(木)	東庁舎	弁護士
2月13日(木)	桜川庁舎	
2月20日(木)	ふれあいセンター	弁護士
2月27日(木)	江戸崎公民館	

#### 相談内容

各種相談の合同相談を行います。  
▽時間: 午後1時30分~4時  
①心配ごと相談=日常生活の諸問題について相談に応じま  
す。予約制(前日までに)。  
●稲敷市社会福祉協議会 tel.029-892-5711  
②行政相談=行政に関する相談を受け付けます。  
●稲敷市総務課(江戸崎庁舎) tel.029-892-2000(内線2209)  
③人権相談=人権に関する相談に人権擁護委員などがお答え  
します。  
●稲敷市人権推進室(新利根庁舎) tel.029-892-2000(内線  
3300)

### 精神保健相談

#### こころのリハビリ(精神ケア)

▽日時: 2月26日(水) 午前10時~11時30分 ▽場所: ふ  
れあいセンター ▽申込: 予約制

#### こころの相談

こころの健康、悩み、病気についての相談をお受けします。  
▽日時: 2月26日(水) 午後1時30分~3時30分 ▽場所:  
ふれあいセンター ▽申込: 予約制  
●稲敷市社会福祉課(新利根庁舎) tel.029-892-2000(内線  
3200)

### 教育に関する相談

#### 教育相談

いじめ、不登校、友人関係など児童生徒に関する教育問題全  
般に、市教育相談員が面接や電話でお答えします。  
▽日時: 月~金曜(祝日を除く) / 午前9時~午後5時  
●稲敷市教育相談室(新利根庁舎) tel.0297-87-0121

#### 家庭教育相談

臨床心理士の先生が、子育てに関する悩みや発達障がい相  
談をお受けします。予約制。面接制。  
▽日時: 2月5日(水)、18日(火) 午前10時~午後4時  
▽場所: 各公民館、生涯学習センター、など  
●稲敷市生涯学習課(新利根庁舎) tel.0297-87-3439

### 子育て・育児相談

#### 家庭児童相談

養護、虐待、非行、育成、心身障がいなど、乳幼児から児童に  
関する相談に、家庭相談員が面接や電話でお答えします。  
▽日時: 月~金曜(祝日を除く) / 午前9時~午後4時  
●稲敷市家庭児童相談室(新利根庁舎) tel.0297-87-3247  
◇虐待に関して、休日・夜間の連絡  
●いばらき虐待ホットライン tel.0293-22-0293

### 生活相談

隣保館の設置されていない地域の生活や人権などの問題につ  
いて、専門の相談員が応じます。  
▽日時: 毎週水曜日(祝日を除く)、午前9時~11時30分  
▽場所: 新利根庁舎、小角地区公園管理棟  
●稲敷市人権推進室(新利根庁舎) tel.029-892-2000(内線  
3300)

### ひきこもり相談

心理士・保健師によるひきこもり相談を実施し、ひきこもりに  
悩む本人・家族の手助けをします。完全予約制。  
▽日時: 2月21日(金) 午後1時~5時(午前中はグループ  
ミーティング実施) ▽場所: 竜ヶ崎保健所  
●竜ヶ崎保健所保健指導課 tel.0297-62-2367

### 無料結婚相談会

ハピネスサポートいなしきでは、無料結婚相談会を開催いたし  
ます。気軽にご参加ください。  
▽日時: 2月23日(日) 午後1時~4時 ▽場所: あずま生涯  
学習センター ▽対象者: 稲敷市・および周辺の独身男女。年  
齢不問 ▽その他: 申し込みは不要です。当日はご自身のスナ  
ップ写真(L版、腰から上の上半身、3か月以内に撮影したもの)  
をお持ちください。本人の同意があれば、ご両親の相談も受け  
付けます。  
●稲敷市企画課(江戸崎庁舎) tel.029-892-2000(内線2601)

### 身体障害者のための無料結婚相談・各種相談

茨城県からの委託・補助を受け、身体に障害のある方々がよき  
配偶者に恵まれ幸せな結婚ができるように、無料の結婚相談所  
を開設しています。また、就労や生活上の全般の相談を受ける  
総合相談所も開設しています。結婚相談は予約制。  
▽日時: 月~金曜日(祝日、年末年始は除く) 午前10時~午後  
3時  
●(社)茨城県身体障害者福祉協議会 tel.029-243-7010

### 就職関係情報

#### 出張就職無料相談会

▽日時: 2月19日(水) 午前10時~正午、午後1時~3時  
▽場所: 稲敷合同庁舎(2階会議室)  
●県南地区就職支援センター tel.029-825-3410

### 情報配信

#### 情報メール配信

市からのさまざまな情報を、携帯電話やパソコンへ配信します。  
▽PC用: 市HPから  
▽携帯用: [http://www.city.inashiki.lg.jp/  
dir.php?code=444](http://www.city.inashiki.lg.jp/dir.php?code=444)

#### Twitterでの情報発信

アカウント @inashiki\_city  
[http://twitter.com/inashiki\\_city](http://twitter.com/inashiki_city)

#### blogでの情報発信

<http://blog.goo.ne.jp/inashiki-koho>



### 市長の動向(12月)

2日...民生委員児童委員  
委嘱状交付(ふれあいセ  
ンター) / 年末の交通安  
全キャンペーン(新利根  
COM)  
3日...議会定例会開会  
(東庁舎)  
5日...議会本会議一般質  
問(東庁舎)  
6日...議会本会議一般質  
問(東庁舎)  
8日...出初式予行訓練(あ  
ずま生涯学習センター)  
9日...菊花展表彰式(大  
杉神社) / 社会福祉協  
会理事会(江戸崎福祉セ  
ンター)  
13日...議会定例会閉会  
(東庁舎) / 坂本副市長  
退任式(江戸崎庁舎)  
14日...江戸崎一羽会剣道  
大会(江戸崎体育館) /  
交通安全功労者優良運  
転表彰(桜川庁舎)  
15日...西代区東日本大震  
災復興記念碑除幕式(西



代水神社)  
17日...農業振興地域整備  
促進協議会(東庁舎)  
20日...年末県下一斉街頭  
犯罪等抑止活動キャンペ  
ーン(江戸崎パンフ)  
22日...桜川地区ロードレ  
ース大会(桜川総合運動公  
園野球場)  
25日...指定廃棄物処理促  
進市町村長会議(水戸フ  
ラザホテル)  
27日...御用納め

紙面の都合上、抜粋し  
て掲載いたします



# 放射線（放射能）情報

## 各小・中学校、幼稚園（12月16日）

施設名称	測定地	高さ	測定値
江戸崎小学校	第2G中央	50cm	0.066
君賀小学校	校庭中央	50cm	0.060
沼里小学校	校庭中央	50cm	0.104
鳩崎小学校	校庭中央	50cm	0.094
高田小学校	校庭中央	50cm	0.080
根本小学校	校庭中央	50cm	0.086
柴崎小学校	校庭中央	50cm	0.067
太田小学校	校庭中央	50cm	0.079
阿波小学校	校庭中央	50cm	0.087
浮島小学校	校庭中央	50cm	0.059
古渡小学校	校庭中央	50cm	0.082
あずま南小学校	校庭中央	50cm	0.081
あずま東小学校	校庭中央	50cm	0.063
あずま北小学校	校庭中央	50cm	0.091
あずま西小学校	校庭中央	50cm	0.066
江戸崎中学校	校庭中央	1m	0.100
新利根中学校	校庭中央	1m	0.096
桜川中学校	校庭中央	1m	0.102
東中学校	校庭中央	1m	0.100
認定こども園えどさき（江戸崎幼稚園）	園庭中央	50cm	0.087
新利根幼稚園	園庭中央	50cm	0.093
桜川幼稚園	園庭中央	50cm	0.091
みのり幼稚園	園庭中央	50cm	0.071
ゆたか幼稚園	園庭中央	50cm	0.097
江戸崎みどり幼稚園	園庭中央	50cm	0.075

## 学校給食と水道水の放射能検査結果

放射性ヨウ素・放射性セシウムともに不検出。  
※水道水：不検出とは検出限界値（おおむね1Bq/kgを下回ったことを言います。）

## 食品放射性物質測定結果（12月1日～27日）

項目	検査品目
不検出	—
基準値内のもの	猪肉(1)、ゆず(1)
基準値を超えたもの	—

※「不検出」・・・「検出限界値」未満であることを表し、おおむね25ベクレル毎キログラムになります。  
※「一般食品」（飲料水、牛乳、乳児用食品以外）の基準値は100ベクレル毎キログラムです。  
※（）内は検査件数です。

測定結果が基準値を超えている品目についての測定日、採取場所などの詳細、ご相談については、放射線対策室（tel.029-892-2000 内線4406）にお問い合わせください。

## 各体育施設、公園（12月26日）

施設名称	測定地	高さ	測定値
根本共同利用施設（根本児童クラブ）	駐車場中央	50cm	0.110
高田コミュニティーセンター（高田児童クラブ）	駐車場中央	50cm	0.140
江戸崎総合運動公園	野球場	1m	0.110
沼田野球場	野球場	1m	0.130
江戸崎給食C脇	野球場	1m	0.130
新利根総合運動公園	野球場	1m	0.100
桜川総合運動公園	野球場	1m	0.100
浮島運動広場	多目的G	1m	0.060
東グラウンド	野球場	1m	0.140
白鷺球場	野球場	1m	0.100
リバーサイド公園	公園中央	50cm	0.100
愛宕山公園	公園中央	50cm	0.100
堂前公園	公園中央	50cm	0.100
和田公園	公園中央	50cm	0.120
古渡水の里公園	公園中央	50cm	0.150
阿波水辺公園	公園中央	50cm	0.110
三次親水公園	公園中央	50cm	0.150
光葉団地公園	公園中央	50cm	0.120
大利根東公園	公園中央	50cm	0.100
横利根開門公園	公園中央	50cm	工事中

※公園や体育施設の線量が高い施設（リバーサイド公園、江戸崎総合運動公園テニスコート、新利根総合運動公園遊戯施設、桜川総合運動公園多目的G・遊戯施設・テニスコート）につきましては、除染を実施しました。

## 各保育所（園）など（12月25日）

施設名称	測定地	高さ	測定値
認定こども園えどさき（江戸崎中央保育園）	園庭中央	50cm	0.106
桜川保育所	園庭中央	50cm	0.101
江戸崎保育園	園庭中央	50cm	0.073
新利根つばさ保育園	園庭中央	50cm	0.059
幸田保育園	園庭中央	50cm	0.057
子育て支援センター	園庭中央	50cm	0.072

### 放射線測定器の貸出と食品放射能測定を行っています

現在、市では放射線測定器の貸出および食品放射能の測定を無料でを行っています。貸出を希望する場合は、最寄りの庁舎（桜川庁舎は放射線対策室）へ、食品放射能の測定を希望する場合は、生活環境課放射線対策室（桜川庁舎）へ、電話にて事前予約をしてください。

※空気中の測定単位：マイクロシーベルト/時  
水質と食品の測定単位：ベクレル/kg

# くらしと情報

## 休日診療当番医

- 1月26日（日） 宮本病院（幸田） tel.0299-79-2114  
しのつか医院（阿見町） tel.029-888-2450
- 2月 2日（日） ゆはらクリニック（古渡） tel.029-894-2002  
印南クリニック（阿見町） tel.029-834-2222
- 2月 9日（日） 鈴木クリニック（沼田） tel.029-892-3640  
かたやま耳鼻咽喉科（阿見町） tel.029-887-3349
- 2月11日（火） 古橋医院（西代） tel.0299-78-3770  
しんクリニック（阿見町） tel.029-875-5686
- 2月16日（日） 佐倉クリニック（門前第2） tel.029-892-7011  
はたかわ医院（美浦） tel.029-885-2358
- 2月23日（日） 江戸崎ひかりクリニック（根宿） tel.029-834-5777  
美浦中央病院（美浦村） tel.029-885-3551
- 3月 2日（日） いなしきクリニック（蒲ヶ山） tel.029-892-3372  
さかえ医院（阿見町） tel.029-888-2662
- 3月 9日（日） いわき内科クリニック（西町） tel.029-875-5100  
森脇整形外科（阿見町） tel.029-843-7888

▽診療時間：午前9時～午後4時

※都合により変更になる場合があります。要確認

## 稲敷地域小児救急輪番制

夜間休日の急な病気に対するため、小児科医による小児救急輪番制があります。お子さんの救急医療に対応できる医療機関と時間帯は下表のとおりです。

曜日	診療時間	医療機関名	連絡先
火	午後6時～9時	東京医科大学茨城医療センター	029-887-1161
水	午後6時～9時	つくばセントラル病院	029-872-1771
木	午後6時～9時	龍ヶ崎済生会病院	0297-63-7111
金	午後6時～9時	東京医科大学茨城医療センター	029-887-1161
土	午後2時～5時	牛久愛和総合病院	029-873-3111
日	午前9時～正午	東京医科大学茨城医療センター	029-887-1161
日	正午～午後3時	龍ヶ崎済生会病院	0297-63-7111

●小児輪番制事業では、月曜日の担当医療機関はありませんが、平成25年6月1日より東京医科大学茨城医療センターにおいて月曜日夜間（午後6時～9時 祝日を除く）の小児救急医療業務を行っています。詳細はお問い合わせください。（東京医科大学茨城医療センター：Tel.029-887-1161）

## 医療・健康

### 茨城県救急医療情報システム

医療機関の検索、休日診療当番医、小児輪番など情報が検索できます。毎日24時間対応

- 救急医療情報コントロールセンター tel.029-241-4199
- 救急医療情報システム <http://www.qq.pref.ibaraki.jp/>、携帯 <http://www.qq.pref.ibaraki.jp/kt/>

### 茨城子ども救急電話相談

子どもの急な病気の場合などに、看護師のアドバイスが受けられます。

▽受付時間：毎日＝午後6時30分～11時30分／休日昼間のみ＝午前9時～午後5時

▽ブッシュ回線の固定、携帯電話＝局番なしの#8000／非ブッシュ回線の固定、公衆電話＝tel.029-254-9900

### いなしき健康相談

専門スタッフが健康・医療の相談にお答えします。

24時間毎日対応。

- フリーダイヤル tel.0120-69-3389

## 稲敷市みんなのいこいの広場

陶芸クラブ	毎週火、木曜	午後1時～
囲碁教室	毎週月曜	午後1時～
カラオケ愛好会	毎週火、土曜	午後1時～
太極拳教室	2月12日（水）	午後1時30分～
梅さんの落語会	2月15日（土）	午前10時30分～
生花教室	2月20日（木）	午後1時30分～
料理教室	2月24日（月）	午前10時～

- 稲敷市みんなのいこいの広場（特別養護老人ホーム「水郷荘」内） tel.0299-79-2319

### 2月の納税

▽納期限：2月28日（金）

- ・固定資産税：4期
- ・介護保険料：6期
- ・国民健康保険税：6期
- ・後期高齢者医療保険料：8期

### 市の人口（常住人口）

総人口：44,337人（-89）  
男：21,951人（-50）  
女：22,386人（-39）  
世帯数：14,801世帯（-15）  
※1月1日現在





8



5



9



6



7



1-b



1-a



2



1-c



4



3

# で・き・ご・と

## 12-1月

市内の様々な行事、出来ごとなどを取り上げます。

●稲敷市秘書広聴課 tel.029-892-2000(内線2400)

### 1 第2回笑遊昭和まつり

12月7日、江戸崎商店街において第2回笑遊昭和まつりが開催されました。「かき氷早食い大会」や「スポーツ玉入れ大会」のほか福引き抽選会や稲敷イナスマックスによるパフォーマンスが披露され、たくさんの方で賑わいました。また、軽トラ物産市や稲四季弁当の販売も行われ、こちらも大盛況でした。

### 2 インパルスCUP 2013

12月15日、第3回茨城県商工会青年部ジュニアサッカー大会(インパルスCUP2013)がカシマサッカースタジアムで開催されました。稲敷市からは、スポーツ少年団の3チームから稲敷市選抜として20名が参加し、憧れのスタジアムでプレーを楽しみました。

### 3 和田公園に松苗を植樹(浮島小学校)

12月16日、和田公園において浮島小学校の4、5、6年生46名が松苗の植樹を行いました。松の植樹という地域に貢献する活動を通して、児童一人ひとりが郷土愛を持って生活することがねらいで、浮島財産区管理会で用意された松の苗を「大きくなって」と気持ちを込めて植樹しました。

### 4 あげ餅づくり体験教室

12月8日、ふれあいセンターにおいてあげ餅づくり体験教室が開催されました。全2回開催のうち1回目の今回は、臼と杵を使って餅つきをし、のし餅づくり体験をしました。つきたてアツアツのお餅からおいしいあげ餅ができるまで貴重な体験を保護者と一緒に楽しめます。

### 5 1DAY 寺子屋を開催

12月26日、イナスマックスによる1DAY 寺子屋が開催されました。土浦一高、龍ヶ崎一高の現役高校生の先輩方を講師に迎え、中学生を対象に勉強を見ていただいたり、勉強のコツなども教えていただきました。

### 6 消防出初式

1月11日、東クラウンドとあずま生涯学習センターを会場に出初式が開催されました。市内の消防団員が一同に会し、行進や服装点検、各表彰と厳粛な雰囲気の中、滞りなく行われました。

### 7 人権啓発街頭キャンペーンを実施

12月4日から10日までの「人権週間」に当たり、12月4日にアピタとバルナにて市人権擁護委員による街頭キャンペーンを実施しました。「みんなで築こう人権の世紀、考えよう相手の気持ち 育てよう思いやりの心」と訴えました。

### 8 稲敷市菊花会表彰式

12月9日、大杉神社参集殿において稲敷市菊花会第8回菊花品評大会の表彰式が行われました。優勝者(大杉神社宮司賞) 池延満さん(写真右から2人目) / 最優等花(稲敷市長賞) 瀬理重忠さん(写真右から3人目)

### 9 旧江戸崎西高等学校の不用備品をスリランカへ寄付

スリランカ国内の学校で使用するために、旧江戸崎西高等学校の不用備品の寄付を行ったことに対しスリランカの教育大臣より感謝状が届けられました。





# 保健センター public health center

●稲敷市健康増進課(ふれあいセンター内) tel.0297-87-6111

## 風しん予防接種費用助成の締め切りが迫っています！～3月31日まで～

風しん予防には予防接種が効果的です。市では妊婦への感染予防のため風しん(成人)の予防接種費用の一部を補助しています。ご希望の方はお早めに申請してください。

### 1 対象者

平成2年4月1日以前に生まれた方で、接種時に稲敷市に住居登録があり、風しんまたは麻しん風しん混合ワクチンを2回接種していない下記のいずれかに該当する方。

(1) 妊娠を希望する女性

- ①妊娠中の方は予防接種を受けることはできません。
- ②予防接種を受ける1か月前と接種後2か月は妊娠を避ける必要があります。

(2) 妊娠を希望する女性の夫

(3) 妊娠している女性の夫

(4) 妊娠している女性と世帯を同一にする夫以外の同居者

### 2 補助額(補助回数:1回のみ)

風しん単抗原ワクチン:3,000円

麻しん風しん混合ワクチン(MR):5,000円

### 3 補助期限

平成26年3月31日までに接種

### 4 申請方法

補助申請方法については健康増進課までお問い合わせください。



## 稲敷健康スマイル事業

下記の健康目標3つクリアで応募者全員に記念品を進呈します。(2月28日締切)

- ・目標1 運動に関する(稲敷市が主催する)事業やイベントに参加
- ・目標2 健康・栄養に関する(稲敷市が主催する)事業やイベントに参加
- ・目標3 個人の健康目標を立てて3か月以上取り組む
- ・目標4 健康診査を受診
- ・目標5 がん検診・歯の検診を1つ以上受診

さらに抽選で豪華賞品が当たります！！

詳しくは健康増進課または市ホームページ(健康スマイル事業)をご覧ください。

## 『街の保健室』開催！！

稲敷地域医療連絡協議会では、『街の保健室』を開催します。東京医科大学茨城医療センター看護部看護師による健康相談です。

感染症、メタボリックシンドローム、生活習慣病など、健康に関する相談と血圧測定・体脂肪測定を行います。お気軽にご参加ください。

○日時:3月1日(土) 午前10時～11時30分まで

○会場:江戸崎ショッピングセンターパンプ1階 センターコート



# 子育て child rearing

## 稲敷市子育て支援センター

- あいアイ(ふれあいセンター内) tel.0297-87-7070
- つばさ(私立新利根つばさ保育園内) tel.090-2210-7355
- ひまわり(私立江戸崎保育園内) tel.090-3232-2680
- こうだ(私立幸田保育園内) tel.0299-79-2296

### あいアイ

～講演『幼稚園ってどんなところ?』～

この春から入園するお友達やその保護者の方は、期待と同時に不安もあると思います。そんな不安を解消してくれる鳥羽先生のお話です。

▽日時:2月20日(木)午前10時30分～

▽場所:あいアイ ▽申込:あいアイまで

### つばさ・ひまわり

～雛人形を見に行こうツアー♪～

伝統ある雛飾りが江戸崎商店街に期間限定で飾られます。商店街のお店と雛飾りを、一緒に見に行きませんか♪

▽日時:2月25日(火)午前10時15分

笑遊館集合

### こうだ

～抹茶をどうぞ～

おいしいお菓子と抹茶をいただきながら、みんなでいろいろな話をして楽しいひとときを過ごしませんか。

お待ちしております。

▽日時:2月6日(木)午前10時15分



### あいアイ

毎月工夫をこらすお誕生会。  
所長先生の耳から何かが出てきたよ～♪

### つばさ・ひまわり

つばさ・ひまわりクリスマス会☆  
サンタさんからプレゼントもらったよ♪



### こうだ

お正月飾りを作って新しい年。

### ♡ あいアイ東・あいアイ桜川 日程 ♡ ～2月分～

【東保健センター】10日(月)、26日(水)

【桜川保健センター】14日(金)、27日(木)

☆開設時間:午前10時～午後3時

## あそびの広場日程 ～2月分～

各支援センターとも予約の必要な行事のみ掲載。  
(その他の行事は、ホームページや通信に掲載しています)

### 【あいアイ】

- 6日(木) ベビーマッサージ(3か月～)
- 13日(木) ママと遊ぼう(お座り～1歳頃)
- 18日(火) あいアイ広場“おひな様飾り作り”
- 25日(火) 2月生まれのお誕生会

### 【つばさ】

- 6日(木) 手芸講座
- 10日(月) norinori ☆イングリッシュ
- 13日(木) お誕生会&雛飾りを作ろう
- 18日(火) 給食体験(離乳食完了児)
- 20日(木) アロマでリフレッシュ☆
- 28日(金) お店やさんごっこ

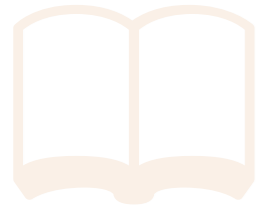
### 【ひまわり】

- 7日(金) お誕生会&バレンタインカード作り
- 14日(金) 雛飾りを作ろう
- 18日(火) 給食体験(離乳食完了児)
- 21日(金) 雛飾りを作ろう
- 25日(火) 雛人形を見に行こうツアー ※つばさと合同
- 27日(木) エアロビクスでリフレッシュ

### 【こうだ】

- 6日(木) 抹茶をどうぞ
- 20日(木) ひな飾り作り





# 図書館だより public library

- 稲敷市立図書館 tel.0299-79-3111
- 江戸崎公民館図書室 tel.029-892-0305
- 新利根公民館図書室(改善センター内) tel.0297-87-2175
- 桜川公民館図書室 tel.029-894-2981

## 市立図書館

### 2月の展示

いよいよ2月7日からソチ冬季オリンピックが開幕です！  
より一層、楽しい観戦ができるよう関連資料をご紹介しますのでお役立てください。

### 映画会 ～2月分～

- ▽上映時刻:午後2時～ ▽申込方法:当日カウンターで ▽定員:各70名
- 家で死ぬということ(88分)  
▽上映日:1日(土)・2日(日)
  - カーズ(116分)  
▽上映日:8日(土)・9日(日)
  - シンデレラ(75分)  
▽上映日:15日(土)・16日(日)
  - アイアンマン(126分)  
▽上映日:22日(土)・23日(日)

### おはなし会

ボランティアのみなさんが大型絵本やエプロンシアターなどのおはなしをしてくれます。

とっても楽しいおはなしがいっぱいです！

#### 〈おはなしの木〉

▽日時:2月15日(土)午後1時～  
▽大型絵本「すっぽんぼんのすけ」、エプロンシアター「とんでったバナナ」、絵本「だあれだ」、ほか

#### 〈図書館おはなし会〉

▽日時:2月23日(日)午前10時30分～11時  
▽絵本「ちびフクロウのぼうけん」、「ともだちがほしかった」、ほか

#### 〈クリスマス会が開催されました。〉



おはなし会のボランティアのみなさんによるクリスマス会が開催されました。パネルシアターや紙芝居のほか、素敵な手作りプレゼントがありました。

#### 図書館からお願い

\*DVDをケースから取り出すとき、無理に取り出そうとして盤を折ってしまったことがあります。小さなお子さんだけの取り扱い避け、必ず大人の方が丁寧に行ってください。  
\*本を破いてしまったときは、ご家庭で修理はせずに返却する際に、図書館カウンターで破いた箇所についてお話をください。専用テープを使用して修理します。

#### 新刊図書

「雨の底」北原亜以子、「アルモニカ・ディアポリカ」皆川博子、「雨冥の雫」船戸与一、「原罪」遠藤武文、「おとこのつば」群ようこ、「ベッドサイド・マーダーケース」佐藤友哉、「ハイエナたちの25時」安達元一、ほか

#### 図書カレンダー 2月

市立図書館休館日=■						
日	月	火	水	木	金	土
						1
2	3	4	5	6	7	8
9	10	11	12	13	14	15
16	17	18	19	20	21	22
23	24	25	26	27	28	

#### 江戸崎公民館図書室

毎週月曜日、11日(火)、25日(火)

#### 桜川・新利根公民館図書室

毎週月曜日、11日(火)

■開館(室)時間:午前9時～午後5時 ※ 図書館は水曜日のみ午前11時～午後7時

#### 新刊図書(写真左から)

- 「象の墓場」  
榎周平(光文社)
- 「ペテロの葬列」  
宮部みゆき(集英社)
- 「爛」  
瀬戸内寂聴(新潮社)



# 生涯学習 lifelong education

- 稲敷市教育委員会生涯学習課(新利根庁舎) tel.0297-87-3439 fax.0297-87-5306

## 桜川地区ロードレース大会

12月22日、毎年恒例の桜川地区ロードレース大会が桜川運動公園で開催されました。  
市内外の小中学生・高校生・一般の

225名が参加し公園内および周辺を力走しました。  
大会のサポートには茨城ゴールデンゴールズの選手・スポーツ少年団の父

母など大勢の方にご協力いただきました。  
また、大杉ボランティアの協力のもと、豚汁が振る舞われました。



## 家庭教育学級第2回料理教室を開催

12月3日、ふれあいセンターで第2回の料理教室が開催されました。  
市内から13名が参加し、講師の根本偉代先生の指導のもと「冬のおやつ」をテーマにシフォンケーキ、きなこ棒、

丸ごとじゃが芋スープ、さつま芋ごはんを作りました。  
参加されたお母さんは預かり保育を利用しながら調理や楽しい食事会を通して交流を深めました。



## 稲敷市学校・地域防災力強化講演会

12月14日、江戸崎公民館で「地域と連携した防災教育について」の演題で学校・地域防災力講演会が開催されました。  
講師に常磐大学教授の坂井知志先生をお迎えし、約120名の方々が参加し

ました。  
先生は、防災とは「自分の安全は自分で守る」ことであり、「防災教育は子どもにどこで、どんな災害にあっても対応できる力を身につけさせること」と力説されました。





### 企画展「御仏のかたちⅢ」

#### 「稲敷市新利根地区仏教遺宝展」より③

本展示も千秋葉が近づいてまいりました。今回は、地域の歴史と関係の深い資料を紹介いたします。

①木造地藏菩薩立像／像高六四・三cm／享保一二年（一七二七）／伊佐津・圓福寺所蔵



このお地藏様は、延命地藏尊として信仰を集めており、仏様の胎内には文書が納められています。それによると発願から成就までに六年の歳月を要し、圓福寺弟子沙門清本智浄や中田五右衛門ほか、浄土宗や浄土真宗の方の戒（法）名も見えます。圓福寺は、曹洞宗のお寺ですから、宗派を越えて浄財が寄せられたことが窺えます。そして、造立時の納入文書末尾には、「江戸中橋上榎町 宮本春僊行文、同春岳居敬」の両名の名が見えます。この宮

本春僊行文という人物は、『水府系纂』という水戸藩士の系譜を収録した書物に名が見えますが、家が絶家しています。詳細は不明ですが、伊佐津河岸により江戸と繋がっていた、この延命地藏尊に寄せられた人々の篤い思いが偲ばれます。

今日、「腰巻き拝み」の奇祭で知られる上根本の釈迦堂ですが、その起源は称蓮社一誉順西という浄土宗の僧が、この地に念仏道場を開いたことが始まりです。順西は、上総国三途台（千葉県長南町）と常陸国江戸崎大仏にて常念仏を開いた後、根本村に来て念仏道場を開くために江戸までも寄付を集めに行脚し、人々の信心により土地と御堂を得ます。一説によると、②「木造釈迦涅槃像」は、順西が三途台より請来したと言われています。順西は、念仏の際に僧侶も一般の人々も、分け隔てることなく平等に扱ったことなどから人々に深く敬愛されたようです。市指定文化財の③「称蓮社一譽順西傳」は、そのような彼の伝記を死後八一年後の明和六年（一七六九）にまとめたものです。順西が亡くなった後、人々はその御像

を刻みました。それが④「伝称蓮社一誉順西坐像」です。順西亡き後も、釈迦堂は正誓直念比丘という浄土宗の僧が住持し常念仏をおこなっていたようです。

江戸時代は、様々な事情から仏教が広く一般庶民に浸透した時代ですが、道場を開いて熱心に活動する信徒達が、道場を寺院に昇格させたいと願うことが数多くあったようです。けれども、徳川幕府は宗教統制の立場から、度々新寺建立禁止令を出しており、なかなか寺院への昇格は難しかったようです。

釈迦堂には、徳川將軍家の菩提寺・芝の増上寺三四世だった雲臥上人が⑤「称蓮社扁額」を揮毫して与え、また小石川・伝通院の一七世で後に増上寺三六世となつた祐天上人が、直筆の南無阿彌陀仏の⑥「六字名号掛軸」を与えています。この祐天上人の書軸には、「授與常陸国根本村釈迦堂念仏寮坊主單求」とあり、釈迦堂住持の僧・單求に与えられたことがわかります。この單求については、釈迦堂の開基である順西の墓石に、施主として「西入稱譽單求」の名があり同一人物とみられます。また、東京・祐天寺の記録には「唱譽單求大徳」の名が見え、番号の一字が異なりますが、関連が注目されます。雲臥上人や祐天上人といった徳川幕府時代の浄土宗の高僧たちの書蹟は獲得できましたが、釈迦堂はその後念仏道場として継承され、何時頃か分かりません



＜祐天上人筆六字名号掛軸＞



＜木造称蓮社一誉順西坐像＞



＜雲臥上人筆称蓮社扁額＞

が浄土宗の僧がいなくなつたようです。時代が下りますと、釈迦堂に安置された寝釈迦様への信仰が新たに興ります。この仏様に願を懸けると、寝たきりにならない、腰巻き（女性の下着）に朱印を押して貰うと、下の世話にならずにすむ、といったものです。釈迦堂を興した順西の発願した常念仏とは異なりますが、彼の開いた釈迦堂と言う宗教空間と持込んだ寝釈迦像、そしてそこに集つた地元の人々の願いから新たな信仰が生み出された、という点でとてもユニークなものといえます。

今回の展示から、過去の人々の切なる願いや想いを感じて頂けたなら幸いです。●歴史民俗資料館 ☎0299・79・3211

### 俳句

東京は橋多き街都鳥  
もてなしは炭火の炬燵と熟し柿  
祠にもイチヨウ落葉の降り止まず  
正月に孫に着せたい晴着縫い  
鐘の音の余韻残して夜警かな  
初日の出今年も同じ位置で見  
散りつくすまでの日課や落葉掃く  
雪下ろし知らぬ幸せ雪便り  
散るままの落葉の狭庭愛でにけり  
窓越しに快晴の空風邪籠り  
憂きことは胸に納めて冬の庭  
縁あるひとより柿のとどく句座  
クリスマス・ツリーに灯る恋ひとつ  
午後の日に心ゆるして鴨浮寝  
乗り継ぎて柿のたわゝな伊那谷へ  
青竹に垣結い直し年用意  
朝寒や向かう鏡に息白く  
冬の朝大根汁の旨さかな  
空に透け力を秘めて冬木立  
句心も失せて痛みに冬籠  
干拓の工事遅々とし冬に入る  
振り向きし鮠の貌や久しぶり  
青空を掴むごとくに松手入れ

小林寿恵王(田宿)  
矢口由里子(西町)  
幸田不死男(荒宿)  
山口治子(天王)  
山口須美子(上君山)  
青木啓泰(本宿)  
代静(大塚)  
石井忠(橋向)  
宮本芳子(切通)  
福本きみえ(新山)  
根本京子(高田)  
篠田邑草(新山)  
宮本公夫(月出里)  
細川悦子(荒宿)  
山田とみ代(月出里)  
野口梅子(神宮寺)  
根本静江(阿波)  
坂本きよ子(下馬渡)  
埜口信子(阿波)  
大久保晴代(古渡)  
飯嶋伊津子(阿波)  
根本ナカ(神宮寺)  
矢崎健一(古渡)

### 短歌

大丈夫オリンピックが観られると主治医は言うがまだ七年もある  
吾が叩く玻璃戸の音に驚きて鳥と猫との一幕終る  
冬立ちて風の便りに友病むと知りたる朝の水の冷たさ  
賜りし八郷献上柿懇ろに妻の仏前に先ずは供えぬ  
亡き夫と二人の旅も果たせぬとミュージカル公演キャンセルするか  
とんとんと切干刻む亡母がいて大根の思い出今年も豊作  
仲間らと稲波で越冬ヒシクイを静かに見守りゆるやかに笑う  
見舞終え病院出れば街中は何も変わらず日常のあり  
庭掃きにアベノミクスを口ずさみふつと気持が大胆となる  
六十年前の我が振袖を孫が着て古式ゆかしい花嫁姿  
今年こそ心機一点頑張ろう価値ある日々を意義ある年に  
茜空にくつきり映ゆる遠富士をひとり占めして野を歩みゆく  
孫ら採れる低き所は残そうよ冬の陽受けてみかん挽ぎする  
男には男の思ひがあることの何か寂しき午後のコヒー  
ぐんぐんと輝き増しつゝ昇りくる初日は真白の田畑を照らしけり  
かまきりの追へども飛ばず垣の辺に終のすみかかをえらびたるかも  
入院を片道切符と言ふ我に別荘行きかと軽く言ふ友  
掃き寄せておきたる枯れ葉を焚きながら芋を焼きてはほくほくと喰ぶ  
日向ぼこ柿むきて我は実を犬は皮食む人富一如  
「大丈夫よ、ちゃんと生きてく、見ててくれる」遺影の夫に今朝も語りぬ  
惚け防止の薬を飲んで胃を痛めその胃癒さむ葉また呑む  
西空を赤に染めゆく陽の端にしかと捉えし冬の遠富士

雨宮美世志(高田)  
坂本緑(鳩崎)  
根本富貴子(田宿)  
根本正直(門前)  
松本静子(西町)  
山口須美子(上君山)  
山本彰治(高田)  
財部睦美(光葉)  
矢崎健一(古渡)  
篠田すい(下太田)  
椎木道代(柴崎)  
川村とみ(堀川)  
宮淵敏江(下太田)  
吉田テル(伊佐津)  
岡野千恵子(伊佐津)  
諸岡静江(伊佐部)  
柴崎文子(町田)  
板橋道子(福田)  
諸岡ふじ枝(結佐)  
根本邦子(押砂)  
小泉實(福田)  
吉田多嘉子(伊佐部)







1



2

1. 摘み方を教えている吉岡さん。
2. 摘んだ実は一輪車にのせたカゴに入れて、ハウス内を移動します。
3. わたしたちも実際に摘んでみました。
4. 二股に分かれている樹
5. 摘みどきの、お尻が赤く下を向いている実。
6. カゴにいっぱいイチジク

## 稲四季通信 #07 ~吉岡さん家のイチジク~

リポーター：筑波大学 芸術専門学群1年 重草 真理

9月3日、私たちは新利根地区の吉岡さんのイチジク農園へ取材に行きました。イチジクの旬は8月頃から10月頃までということで、この日は旬真っ盛り、収穫も最盛期でした。収穫する実はおしりが真っ赤で、下を向いているもの。やはりとれたてが新鮮で一番おいしいそうです。

印象的だったのがイチジクの樹。左右に2股に分かれて伸びているのですが、これは樹を植えたときに多くでてくる芽から元気なものを2つ残して折り、支柱通りに成長させて左右に伸ばすからだそうです。

収穫は早朝から行われ、さらに実が弱いため雨に当たらないようにビニールハウスで栽培しているのととても暑く、体力・気力が必要だと感じました。そして実をもいだときに茎から樹液が出てべたべたしたり、葉が肌に触れるとかぶれるので手袋などで対策をしたりと、色々なことにも気を使います。そんな状況でも元気に次々とイチジクを摘みとっていく吉岡さんの笑顔はとても輝いていました。



3



4



5



6

### まめ知識

イチジクの樹は

左右に分かれているのが特徴！



広報稲敷 2月号 発行日：平成26年1月24日

発行：稲敷市／編集：稲敷市市長公室秘書広聴課／〒300-0595茨城県稲敷市江戸崎甲3277番地1  
tel.029-892-2000(内線2400) fax.029-892-0906 / 稲敷市 <http://www.city.inashiki.lg.jp/>

広報へのご意見を！ 市民の皆様のご意見、ご提案を今後の編集に反映していきたいと思ひます。



モバイル版HP