



主な内容 p2-3いなしき夏まつり花火大会2014、p4不法投棄について、p5新利根小学校新校舎、p6イナビト「内田陽子さん」、p7マスコットキャラクター総選挙、p13市職員募集、ほか

表紙 茨城GGが全日本クラブ野球選手権大会で優勝！（関連記事p7）





稲敷の夏  
2014 いなしき夏まつり花火大会



稲敷の空はまばたきをするたびに、  
一瞬一瞬その表情を変えてゆく



花火大会  
翌日の清掃



江戸崎中学校

8月23日、「2014 いなしき夏まつり花火大会」が江戸崎総合運動公園で開催されました。心配された天気も、花火大会の開始を待っていたかのように雨が上がり、花火大会が予定通りスタート。  
県内最大級の約12000発の花火が打ち上げられ、次々と夜空を染める大輪が約13万人を魅了しました。  
花火大会は2部構成で行われ、1部では「MUSICスターマイン」を皮切りに様々な趣向を凝らした花火が打ち上げられ、その迫力に会場から大きな歓声が上がっていました。2部のラストを飾る「日本一スターマイン」では、家族連れや浴衣姿のカップルなど、多くの来場客が、流れゆく夏を惜しむように見上げていました。  
なお、翌日は早朝から実行委員会・商工会・出店者の方々、江戸崎中学校の生徒やボランティアの皆さんにより清掃活動が行われました。  
ご協力ありがとうございました。





# 新利根小学校 新校舎完成

～新しい学び舎でのスタート～



## 建築概要

- 敷地面積 22,690.14㎡
- 建築面積 4,650.88㎡
- 延床面積 6,918.43㎡
- 階数 地上2階
- 構造種別 鉄筋コンクリート造一部鉄骨造
- 最高高さ 12.865m
- 駐車場 西側駐車場102台  
東側駐車場16台

## 学校概要

- 学級数 17学級(各学年2学級+特別支援3学級+予備2学級)
- 児童数 375人(8月末現在)
- 学級人数 40人
- 主要所室 【1階】職員室、校長室、保健室、コンピューター室、理科室、図工室、  
図書室、音楽室、家庭課室、多目的室、PTA室兼会議室、体育館  
【2階】普通教室、特別支援学級、少人数学習室、生活科室
- 屋外施設 校庭、鉄棒、砂場、遊具、25mプール、小プール

新利根小学校の新校舎工事が終了し、平成26年8月に完成しました。新利根小学校は、今年4月に開校し、新校舎完成までの1学期は旧柴崎小学校を利用していましたが、夏休み明けの2学期から新校舎で生活をスタートさせました。

新校舎は2階建てで、特徴は、1階に特別教室や職員室を配置した「メディア・管理ゾーン」、2階にすべての普通教室を配置した「生活ゾーン」です。これにより、1階に配置された図書室を中心に各特別教室との連携を高めることができ、2階では学級全体だけでなく、学校全体のまとまりをつくることができます。

また、各教室は廊下側に、ガラスを多く配置してあり、開放的な雰囲気の中で伸び伸び学ぶことができます。

新利根小学校校歌  
「ボクは人間」

一、鳥になれば  
大空も翔べ  
魚になれば  
世界の海を泳げる  
ああ ボクは人間  
生まれたこの地球を  
守ることはできる

二、花になれば  
美しく咲ける  
太陽ならば  
宇宙の星を照らせる  
ああ ボクは人間  
大事な友達を  
守ることはできる

三、元気ならば  
百年を生きる  
千年を生きる  
溢れる夢があるなら  
ああ ボクは人間  
平和な青空を  
守ることはできる

新利根小学校

## 新利根地区市内小学校の歴史

学校名	創立 (創立から閉校 までの年数)	最多時の 在校児童
根本小学校	明治9年10月 (137年6か月)	385人 (昭和18年度)
柴崎小学校	明治9年6月 (137年10か月)	801人 (昭和20年度)
太田小学校	明治9年4月 (137年11か月)	389人 (昭和33年度)

# 悪質な不法投棄が多発しています 不法投棄は環境犯罪

ごみをみだりに捨てることは、法律で禁じられています。  
ごみを捨てた人は、法律で5年以下の懲役もしくは1千万円以下の罰金（法人の場合は1億円以下の罰金）といった刑事責任を負うことになります。

【不法投棄を見かけたら】  
稲敷市生活環境課(桜川庁舎) ☎029-892-2000(内線4402)  
稲敷警察署生活安全課 ☎029-893-0110

市では、大型ダンブなどによる悪質な不法投棄が増えており、監視パトロールの実施や監視カメラの設置など、監視体制の強化に努めております。しかし、不法投棄はなくなりません。不法投棄をされてしまった場合、土地の所有者が撤去などの負担を強いられる事が多く、未然に防止をすることが非常に重要です。市民一人ひとりが不法投棄をさせない強い意志を持つ事が大切ですので、皆様のご協力をお願いします。



■ **すぐに通報をお願いします**  
次のような状況を見かけたら通報をお願いします。  
なお、1人で現場に近づいて注意をしたり、写真撮影は危険です。まず「通報」をお願いします。  
▼突然大きな穴が掘られた  
▼昼間現場に人がいないが、毎日地形が変わっている  
▼早朝、夜間などにダンブの出入りが多い  
▼夜間工事でもないのに、重機の音がする  
▼斜面の上から直接投棄



■ **通報のポイント**  
通報の際には分かる範囲でかまいませんので、次のポイントを踏まえて、市生活環境課か稲敷警察署生活安全課に通報をお願いします。  
▼いつ頃からか  
▼おおよその場所はどこか  
▼その場所  
は誰の土地か  
▼捨てられて  
いる廃棄物は何か  
▼運んでいる車のナンバーは何番か



■ **不法投棄をさせない工夫をしましょう**  
不法投棄は、する人が一番悪いのですが、土地の所有者が「ごみを捨てられない環境づくり」をすることも必要不可欠です。  
雑草の生い茂った状況にならないように草刈りなどを行い、定期的に見回りをしたり、囲いや柵などを設置したり、容易に侵入できないようにする事も必要です。投棄物があつたときは、早めに清掃処理しましょう。そのままにしておくとならぬ投棄を助長し、大量に捨てる恐れがあります。

■ **不法投棄をさせない工夫をしましょう**  
不法投棄は、する人が一番悪いのですが、土地の所有者が「ごみを捨てられない環境づくり」をすることも必要不可欠です。  
雑草の生い茂った状況にならないように草刈りなどを行い、定期的に見回りをしたり、囲いや柵などを設置したり、容易に侵入できないようにする事も必要です。投棄物があつたときは、早めに清掃処理しましょう。そのままにしておくとならぬ投棄を助長し、大量に捨てる恐れがあります。





## 全日本クラブ選手権 6年ぶり優勝



9月8日、埼玉県の西武ドームで行われた第39回全日本クラブ野球選手権大会で、片岡安裕美監督率いる茨城ゴールデンゴールズが、6年ぶり、3回目の優勝を果たしました。初戦から決勝までの4試合すべてを逆転で勝利する驚異的な粘りをみせました。

優勝した茨城ゴールデンゴールズは、11月1日（土）に京セラドーム大阪で開かれる第40回記念社会人野球日本選手権に出場します。



### 大会結果

- ▽1回戦 茨城GG 5×4 水沢駒形野球倶楽部（岩手県）
- ▽2回戦 茨城GG 6×2 ピッグ開発ベースボールクラブ（沖縄県）
- ▽準決勝 茨城GG 3×2 YBC 柏（千葉県）
- ▽決勝 茨城GG 8×7 松山フェニックス（愛媛県）

## 笑遊まつり、今年も開催します！

10月18日（土）、江戸崎商店街にて、笑遊まつり玉入れ大会を開催します。

### ■玉入れ参加者募集！

今年も玉入れ大会を開催します。3回目の今年は、一般の部・女性の部・シニアの部（エキシビジョン）の3部門。参加チームを募集しますので、ぜひご応募ください。練習も行います。詳細はお問い合わせください。当日はえどさきカード交換会・ほろ酔い横丁などイベント盛りだくさんです。

### ■第3回えどさき大参集 10月17日（金）・18日（土）

6月より江戸崎商店街では、偶数月の第3週の金曜日にお店独自のセールを開催しています。新鮮野菜やあ

げもちなども臨時出店。夕方からは笑遊館にて“ほろ酔い横丁”も営業中。ぜひお立ち寄りください。

### ■江戸崎からあげ祭りも同時開催

期間：10月17日（金）～31日（金）まで  
江戸崎商店街内外のからあげ取扱店舗が、独自の“からあげランチ”や“からあげメニュー”を提供いたします。取扱店舗は、笑遊館ホームページ（<http://syoyukan.com>）でお知らせします。

### ●問合せ先

えどさき街創り協同組合（稲敷市商工会内） ☎029-892-2603



### プロフィール

新利根小学校6年生。  
高山空手クラブ（稲敷市スポーツ少年団）所属。  
3歳年上の兄の影響で小学1年生から空手を始め、茨城県大会5連覇を達成。  
得意技は前蹴り、上段突き。



## イナビト

稲敷で生きる人々

### 第31回 内田 陽子 さん

第57回小学生・中学生全国空手道選手権大会で優勝し、文部科学大臣賞を受賞。10月17日に日本武道館で開催される世界大会に、日本代表として出場します。

### Q. 空手を始めたきっかけ…

兄が空手をしていて、その影響で小学校1年生のときに始めました。兄から空手のアドバイスを受けるときもあります。

### Q. 空手をしていて楽しかったこと、うれしかったこと

同じ仲間と目標に向かってがんばっているときに楽しいあと感じます。また、他県の友達がたくさんできて良かったです。試合

に勝ったときの周りからの「おめでとう」の声が一番嬉しいです。  
Q. 空手をしていたら辛いこと  
ずっと勝っていて、負けてしまったときが一番辛いです。自分はプレッシャーに弱いなと思います。

### Q. 世界大会に向けて

空手は日本が発祥の地なので、とにかく勝ちたいです。過去、世界大会3位になった先輩がいるのでそれを抜きたいです。



高山空手クラブ代表の高山さんは『強い選手に共通している「負けず嫌い」、「練習を休まない」を持っている。負けたときのくやしさを人一倍分かっていて、次の試合に必ず生かしてくれる。』と自分の教え子について嬉しそうに話してくれました。  
好きなことや趣味について聞いたとき、「なんだろう？」と考え込んでしまった内田さん。話し姿からはごくごく普通の女の子ですが、意外にも腹筋が割れているそうです。世界大会でよい結果が出ることを期待しています。





### 労働力調査について 上根本地区

総務省統計局では、10月から3月に上根本地区の一部で「労働力調査」を行います。この調査は、就業状況を調べ経済対策や失業対策などに活かすための調査です。調査員が各世帯にうかがいますので、ご協力をよろしくお願いします。

なお、調査の内容は統計法に基づき秘密が厳守されますので、安心してご記入ください。

▽調査開始月…10月  
▽調査地域…上根本地区の一部

■問合せ先  
茨城県企画部統計課人口労働担当 ☎029-301-2649



### 個人住民税特別徴収(給与天引き) 税務課からのお知らせ

特別徴収とは、事業主が毎月の給与を従業員に支払う際に税金を天引きし、市町村に納める制度です。

地方税法上、所得税を源泉徴収している事業主は、すべての従業員(アルバイト含む)から個人住民税を特別徴収する必要があります。

茨城県および県内全市町村では、納税者間の公平性、納税者の利便性などの確保を図るため、平成27年度から、特別徴収実施を徹底する取組を行いますので、ご理解・ご協力をお願いします。

■問合せ先  
稲敷市税務課 ☎029-892-2000(内線4504)



### 農業者年金に加入しませんか 農業者の皆さまへ

農業者年金とは、『農業者もサラリーマン並みの年金を!』という農業者の声のもと創設された公的年金制度です。

国民年金の第1号被保険者(保険料納付免除者を除く)で、年間60日以上農業に従事する60歳未満の方ならどなたでも加入できます。

■農業者年金の特徴

- 1)自分で支払ったものは、後で返ってくる積立方式
  - 2)保険料は、月2万円から6万7000円の範囲で自由に選べます。
  - 3)80歳までの保障が付いた終身年金です。
  - 4)認定農業者などの担い手を対象に保険料の国庫補助があります。(保険料2万円)
- 保険料の国庫補助を受けられる期間は、①35歳未満であれば要件を満たしているすべての期間、②35歳以上

補助対象者	国庫補助額	
	35歳未満	35歳以上
認定農業者で青色申告者	1万円(5割)	6000円(3割)
上記の人と家族経営協定を締結して、経営参画している配偶者または後継者	1万円(5割)	6000円(3割)
認定農業者または青色申告者のいずれか一方を満たす人と認定農業者または青色申告者のいずれか一方を満たす人を約束した人	6000円(3割)	4000円(2割)

であれば10年間が限度、③①と②の合計で20年までの補助が受けられます。

(5)公的年金ならではの税制上の優遇措置

支払った保険料は、全額が



### 付加年金制度で年金額の増額を 年金コーナー

国民年金第1号被保険者および任意加入被保険者の方は、届出により月々の定額保険料に付加保険料(月々400円)をプラスして納めると、65歳から受け取る老齢基礎年金の年金額に付加年金を上乗せして受け取ることが出来ます。

【付加年金額】  
付加年金額の計算は、次のとおりです。

『年金額』200円×付加保険料納付月数』

65歳から老齢基礎年金を受給する場合は、2年間で納めた保険料と同額になります。

この付加年金は、老齢基礎年金の受給権を得た月の翌月から支給され、老齢基礎年金を65歳より前に繰上げ受給または66歳以後に繰下げ受給しようとする場合には、付加年金額も老齢基礎年金の減額率および増額率に応じて減額または増額されます。

なお、付加年金は定額のため、物価スライド(増額・減額)はありません。

【付加保険料の納付】  
付加保険料の納付は、申し込んだ月分からとなります。納付期限は翌月末日(休日・祝日の場合は翌営業日)です。納付期限を経過した場合でも、期限から2年間は付加保険料を納めることができます。

保険料の免除または納付猶予を受けている方や国民年金基金に加入している方は、付加保険料を納めることはできません。

■問合せ先  
・土浦年金事務所 ☎029-824-7121  
・稲敷市保険課年金係 ☎029-892-2000(内線4613)



### 臨時職員募集 稲敷市農業公社

左記内容で臨時職員を募集します。

- ▽募集人数…1名
- ▽職種…一般労務(作業員)
- ▽職務内容…集落排水汚泥と副資材による堆肥づくり(収集・運搬作業、機器運転操作、ほか)
- ▽雇用期間…6か月間(ただし、再雇用による更新制、当初の1か月は試用期間)
- ▽勤務場所…元気館さくらがわ(堆肥センター) 稲敷市浮島6276番地4
- ▽勤務時間…午前8時30分～午後5時15分(休憩1時間)
- ▽勤務日…月曜日～金曜日

社会保険料控除の対象で節税になります。

■問合せ先  
稲敷市農業委員会事務局(東庁舎) ☎0299-78-3384

(祝日、年末年始勤務有り)

- ▽休日…土、日曜日(年次有給休暇有り)
- ▽賃金等…8500円(日額)、割増賃金、通勤手当、および超過勤務手当有り、労災、雇用保険、健康保険、厚生年金保険加入
- ▽定年…65歳
- ▽条件…平成27年4月1日現在で満64歳以下、普通免許、フォークリフト免許(運転技能講習修了証)
- ▽募集期間…11月10日(月)までに履歴書を(一財)稲敷市農業公社事務所(市役所東庁舎)に提出(履歴書は返却しません)
- ▽選考方法…書類(経歴など)審査および面接
- ▽採用時期…平成27年2月の予定

■問合せ先  
(一財)稲敷市農業公社 ☎0299-78-4040

## お陰様で 創業144周年 笹本石材(株)

さらに100年先の安心を提供させていただきます

霊園・墓石・仏壇・石商品全般

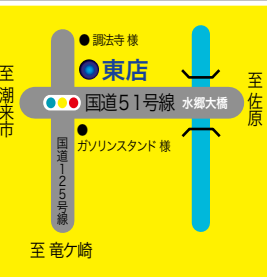
- ・安心の30年保証
- ・当社特許製品
- ・最新の建墓、霊園情報

(お見積り・ご相談無料です。一度ご来店お待ちしております。)

鹿嶋本店 年中無休  
tel.0299-82-1548  
鹿嶋市宮中1-10-10  
営業時間: 8:00~18:00

東店 木曜定休日  
tel.0299-78-3301  
稲敷市西代1202  
営業時間: 9:00~18:00

佐原店 木曜定休日  
tel.0478-55-1401  
香取市佐原ホ335-3  
営業時間: 9:00~18:00



期間 平成26年10月26日～11月30日

◆当日は、ご住所確認できるものをご提示ください。





### 稲敷市の人口減少を考えよう シンポジウム開催について

稲敷市では、これまでの人口減少の推移と、各方面から公表されている人口推計などを踏まえ、「人口減少対策プロジェクトチーム」を市役所に設置し、全庁的な協議を行っています。

現段階では、データの分析を行い、少子化とともに就職や結婚を契機とした若者の市外流出が顕著であることから、「若者が働き、出会い、結婚し、出産・育児等のライフステージを稲敷市内で過ごしてもらえぬ地域」を目標に、「①雇用」、「②住居」、「③子育て」などの



△第1回人口減少対策会議

支援の追加・強化とともに、それらの周知の「④情報発信」を中心に、具体的な対策などを検討しているところです。

この人口減少対策プロジェクトチームの一環で、「稲敷市人口問題円卓会議」として、基調講演やパネルディスカッション、現在検討中の人口減少対策プランの意見交換などを予定しております。

入場は無料で市民の方々の参加をお待ちしております。特に、若い方や子育て中の方などの参加をお待ちしております。

◆稲敷市人口問題円卓会議  
▽日時：10月18日（土）午後2時30分  
▽場所：あずま生涯学習センター（子どもの預かりコーナーを設置予定）  
▽入場：無料



### ワンクリック請求 消費生活センター

パソコンやスマートフォンで、興味のあるサイトを探索していたら、突然「登録完了」となり高額な登録料を請求する画面が出てきた、払わなければならないか、という相談が多数あります。主にアダルトサイトの「ワンクリック請求」といわれるものです。

「インターネット通販の場合」  
事業者は、消費者が商品名や個数、金額など勘違いしたまま申し込みをしてしまうのを防ぐよう、また有料の申し込み完了となること、がわかるように、訂正画面確認画面を設けなければな

りません。それがない場合、消費者はその申し込みの錯誤無効を主張することができません。

ワンクリック詐欺の場合、当然確認画面などはなく、自分で何か操作したかもしれないと曖昧な時でも心配はありません。

たとえ脅し文句があったとしても、また「間違って登録した方へ」の連絡先があったとしても、相手に連絡しないでください。個人情報報を教えることになり、不安な時は消費生活センターにご相談ください。

■問合せ先  
稲敷市企画課（江戸崎庁舎）  
☎029・892・2000（内線2605）

■問合せ先  
稲敷市消費生活センター（東庁舎内） ☎029・78・3115  
・相談日：月・水・木・金曜日（祝日を除く）  
・消費生活ホットライン：☎0570・064・370



### 安全な水道水に加入しましょう 健康で快適な生活を送るために

茨城県の水道普及率は平成24年度末現在で93・3%となっており、約19万6000人の方が水道を利用していない現状にあります。

県、そして稲敷市では、住民の皆さまが健康で快適な生活を送ることができるよう、水道の整備・普及に努めているところです。

井戸水は雨や周囲の環境による影響を受けやすく、近年はヒ素、トリクロロエチレンなどによる汚染が問題となっております。

平成24年度、県内3690件を対象に行われた井戸水の水質検査では、約34%が一般細菌や硝酸態窒素および亜硝酸態窒素の値が**不適合**となるなど、飲用に適さないという結果が出ています。

- ・家庭からの生活排水
- ・農薬などの有害物質
- ・事業所などからの排水

◆飲用に適していない項目  
・硝酸態窒素および亜硝酸態窒素  
※汚水などが原因となっており、乳児に影響があると言われております。

・一般細菌・大腸菌  
※汚水や糞便による汚染の可能性があり、有害な病原菌が混入することもあります。

井戸水の水質検査については、竜ヶ崎保健所（☎0297・62・2161）にお問い合わせください。

水道水は、不純物のろ過・殺菌はもちろん、水道法に定められた51項目におよぶ厳しい水質検査により、安全性を確認しております。まだ水道に加入していない方は、いつでも安心して利用できる

### 井戸水の汚れの原因 ・雨水の流入

水道に加入しましょう。

### 《給水工事に補助金を交付します》

水道に加入するための給水工事で、水道本管の位置が自宅から遠い、あるいは道路構造が複雑なために、給水工費が高額になってしまいう方の費用負担を軽減します。

- 交付条件
  - ・申し込みの時点で、市内に住居を有し日常生活を営んでいる方。または、市内に定住を目的とした住宅を取得した方。
  - ・一般家庭用（生活用）として、新たに水道に加入すること。
  - ・市税など、市が賦課するすべてにおいて未納がないこと。
- 補助金の額
  - ・水道本管から自宅の量水器までの給水工費が30万円を超えた場合、30万円を超えた分の半額を補助します。（補助上限100万円、1万円未満切り捨て）

（例）給水工費が40万円

かかった場合  
30万円を超えた分が、10万円。その半額の5万円が補助金額になります。

### 《水道加入金の一部を減額しています》

水道に加入の際は、水道加入金が必要です。市では、対象期間中に新規加入の申し込みがあったものについて、加入金の減額を実施しています。

- 対象期間  
平成28年3月31日まで
- 減額条件  
給水管の口径が13mmまたは20mmの新規加入者で、給水場所に居住し、生活用水として水道を使用するもの。
- 金額（税込）
  - 13mm：10万8000円
  - ↓8万6400円
  - 20mm：14万4000円
  - ↓9万7200円

詳しくは、市ホームページをご覧ください。水道課までお問い合わせください。

■問合せ先  
稲敷市水道課 ☎029・892・4255

1日1家族の貸切。60名様まで対応の家族葬ホール

事前相談受付・見学自由・総額表示のわかりやすい料金プラン

稲敷市江戸崎甲 3582-1 ☎0120-885-886 <http://www.kazokuso-solae.com/>

エンジェルフォトギャラリー

3か月～1歳までの赤ちゃんを無料で撮影します。毎月2名の赤ちゃんが、広報稲敷デビュー♡応募された方はもちろん撮影いたします。

応募は住所、お名前、お電話番号、赤ちゃんのお名前を杉本写真館までお知らせください。撮影は平日です。\*予約優先

杉本写真館 [www.pyd-sugimoto.com](http://www.pyd-sugimoto.com)  
Tel: 029-892-2955 Open: am9:00～pm7:00 火曜日定休  
〒300-0504 茨城県稲敷市江戸崎甲3139(常陸銀行前)



### 稲敷市議会議員 一般選挙立候補予定者説明会

任期満了に伴う稲敷市議会議員一般選挙(12月14日執行予定)の立候補予定者説明会を次の日程で開催します。説明会では立候補届出に必要な諸用紙なども配布しますので、立候補予定者または代理者はご出席ください。なお、出席者は立候補予定者1人につき3人以上としてください。

▽日時：10月29日(水) 午後2時～  
▽場所：稲敷市役所江戸崎庁舎2階会議室

■主要日程など  
▽告示日(立候補受付)：12月7日(日) ▽選挙期日(投票日)：12月14日(日) ※茨城県議会議員一般選挙も同日に行われます。 ▽定数：20人 ▽任期満了日：12月21日(日)

■問合せ先  
稲敷市選挙管理委員会(江戸崎庁舎) ☎029-892-2000(内線2209)

### 家屋を取り壊したら 税務課までご連絡ください

土地、家屋、償却資産などの固定資産税は、毎年1月1日現在の所有者に課税されます。未登記の家屋や、滅失登記をしていない家屋の場合、取り壊しても届出がないと課税されてしまうことがあります。

家屋を取り壊された方は、税務課までご連絡ください。

■問合せ先  
稲敷市税務課(桜川庁舎) ☎029-892-2000(内線4500)

### めざそう住みよいまちづくり 行政相談週間 10月20日～26日

毎日の暮らしの中で、困り事や望んでいる事はありませんか。そんな時には、行政相談委員にご相談ください。当市では4名の行政相談委員が活動しており、毎月行政相談所を開設しています。ご相談は、無料で、秘密厳守です。

【市の相談委員】  
○江戸崎地区 正野志津江(犬塚)  
○新利根地区 池田信正(伊佐津)  
○桜川地区 太田千鶴子(古渡)  
○東地区 飯塚きよ子(幸田)

※相談は、地区を超えて行うことができます。

【特設相談所】  
▽日時：10月20日(月) 午後2時～4時  
▽場所：江戸崎ショッピングセンターパンフ2階 まちかど情報センター

【合同相談所】  
広報紙17ページのとおりに各地区で心配ごと相談などと合同で開設しています。

【相談の対象】  
道路・河川、医療保険・年金、戸籍など行政の仕事に関することや、どこに相談してよいか分からないことなど

■問合せ先  
総務省茨城行政評価事務所 行政相談課 ☎029-221-3347  
行政苦情110番(相談専用電話) ☎0570-090-110  
・稲敷市役所総務課 ☎029-892-2000(内線2204)

### 市職員募集(身体障がい者対象) 平成27年4月1日採用

●採用予定人員  
一般事務(身体障がい者対象) 12名程度

●採用試験  
▽日程：11月30日(日)  
▽場所：稲敷市役所東庁舎  
▽内容：教養試験、一般性格診断検査、事務適正検査

●第2次試験  
▽場所：稲敷市役所  
▽内容：個別面接

※日程は第1次試験合格者に通知

●申込書の配布  
9月29日(月)より総務課で配布。

申込書を郵送希望の場合は、封筒に「一般事務E採用試験申込書請求」と朱書きし、返信用封筒(角型2号/宛先明記/1200円分の切手添付)と連絡先となる電話番号を記入した用紙(様式は任意)を同封し、総務課へご請求ください。

○申込方法

#### 【試験区分および受験資格】

試験区分	年齢等	学歴・免許・資格等
E	昭和54年4月2日から平成9年4月1日までに生まれた方	<p>高校または同程度以上の学歴を有し(平成27年3月末日までに卒業見込み等の人を含む)、次の1から4のすべてに該当する方</p> <ol style="list-style-type: none"> <li>1. 身体障害者手帳の交付を受けている方</li> <li>2. 自力により通勤でき、かつ、介護者なしに事務職として職務の遂行が可能なる方</li> <li>3. 通常の勤務時間(原則として週38.75時間、1日7.75時間)に対応できる方</li> <li>4. 活字印刷文による出題および口頭試験に対応できる方</li> </ol>

※その他欠格事項あり

### 非常勤職員(育児休業等代替職員) 登録者募集

市役所および幼稚園で、産前・産後休暇および育児休業を取得した職員の代替職員として勤務する非常勤職員の登録者を募集します。

▼募集職種：一般事務Ⅱ6名、幼稚園講師Ⅱ1名

▼応募資格：①昭和24年4月2日から平成4年4月1日までに生まれた方、②地方公務員法第16条の欠格事項に該当しない方、③稲敷市役所各庁舎に通勤可能な方、④幼稚園講師は幼稚園教諭免許および保育士資格がある方

▼採用期間：10月1日から平成27年3月31日までの期間で、職員の産前・産後休暇および育児休業の取得状況に応じて採用期間が決定します。また、職員の育児休業等の期間が年度を超える場合は、採用期間の更新が可能です。その場合でも育児休業等の期間が終了するまでの採用となります。

▼勤務時間：勤務時間は原則、1日7時間30分以内で週37時間30分以内です。

▼報酬：一般事務Ⅱ870円/1時間、幼稚園講師Ⅱ1070円/1時間

▼採用方法：登録者の中から採用部署において選考が行われ決定されます。

※すでに非常勤職員等登録台帳に登録されている方は、改めて登録する必要はありません。育児休業等代替職員での任用希望があるものとしてします。

▼登録方法：非常勤職員等登録申請書を総務課まで提出してください。

※申請書は総務課窓口または市ホームページにあります。

■問合せ先  
稲敷市総務課(江戸崎庁舎) ☎029-892-2000(内線2205)

**水廻り救急車! すぐ駆けつけます**

給排水設備の事で困ったらすぐ電話 **根本住宅産業**

代表 根本 國男

稲敷市・阿見町・県南水道企業団  
稲敷市給排水設備指定工事店  
スズキハウス 販売代理店

稲敷市阿波崎 1568  
TEL:0299-79-1543

**太陽光発電** で **第二の年金!** を始めませんか?

家族! 家計! 日本! そして、地球環境! 全部に貢献!

太陽光発電の設計・施行・販売【産業用・家庭用】

建設業許可茨城県知事 般-18 第31782号

地元・自社施行販売の **有限会社 赤嶺電研企画**

お問い合わせは 0299-69-7909 (TEL/FAX)

鹿嶋市荒野 1393-3 (中野東小近く 実機あります。見学歓迎)



**不正軽油は犯罪 県税事務所**  
不正軽油とは、軽油に灯油・重油などを混ぜて製造された軽油のことです。それを販売・使用したり、灯油や重油をそのまま自動車の燃料として使用することは犯罪です。不正軽油に関する情報は、不正軽油110番(0120-241-744)へお寄せください。  
●茨城県土浦県税事務所課 税一課 ☎029-822-7212

**HEIWA PGM 美浦ゴルフ倶楽部**  
昨年も行われたプロゴルフ大会が今年も開催されます。大会中は霞ヶ浦周辺地域の市町村による物産展も行われます。前売り券などの詳細はお問い合わせください。  
▽開催期間：11月6日(木)～9日(日) ▽会場：美浦ゴルフ倶楽部  
●HEIWA PGM CHAMPIONSHIP 大会事務局 ☎03-3839-0721

**常陽銀行 年金相談**  
銀行顧問の社会保険労務士が無料でご相談に応じ、請求手続の代行をいたします。  
▽日時：10月10日(金)／11月11日(火) 午前10時～午後3時(予約制) ▽場所：常陽銀行江戸崎支店  
【相談内容】・年金のお受け取り手続きについて・年金受給に必要な資格期間や年金受給見込額についてなど  
●常陽銀行江戸崎支店 ☎029-892-2012

**陸上自衛隊 62周年記念行事**  
▽日時：10月5日(日) 午前9時～午後3時 ▽場所：陸上自衛隊 土浦駐屯地 武器学校 ▽内容：記念式典、訓練展示、装備品展示、戦車等試乗、など ▽お問い合わせ：ペット連れでの来場は、ご遠慮願います。 ▽その他：荒天時は、内容を一部中止・変更する場合があります。  
●陸上自衛隊 武器学校 広報班 ☎029-887-1171

**行政書士 無料相談会**  
事前予約は不要です。  
▽日時：10月18日(土)、11月22日(土) 午後1時～4時 ▽会場：江戸崎公民館 ▽相談内容：相続や遺言に関すること／法人設立および営業許可に関することなど  
●茨城県行政書士県南支部 ☎0297-64-1850

**第17回美よう祭 美浦特別支援学校**  
11月8日(土)に美浦特別支援学校で文化祭が開催されます。詳細は、美浦特別支援学校HPをご覧ください。  
▽開会：午前9時20分 ▽場所：茨城県立美浦特別支援学校  
●県立美浦特別支援学校 ☎029-885-4166

**音楽ライブ イベント「Your Mark」開催**  
市音楽団体Tones主催で、毎年5月5日の「こどもの日」から1週間を「児童福祉週間(5月5日～5月11日)」と定めています。平成27年度の児童福祉週間に合わせて、その象徴となる標語を募集します。詳細はお問い合わせください。  
▽募集期間：9月1日(月)～10月20日(月) ▽募集内容：元気で頑張る子どもたちを応援する標語や未来に向けての子どもたちからのメッセージとなる標語。  
●(財)こども未来財団 事業部 標語募集係 ☎03-5510-1833

**第9回済生会病院 健康まつり**  
参加無料です。ぜひご来場ください。  
▽日時：10月19日(日) 午前9時30分～午後2時 ▽場所：済生会病院・済生会総合健康センター ▽内容：健康チェック／ヨガ体験／コロッケ・物産品販売など  
●龍ヶ崎済生会病院 ☎0297-63-7111

**「児童福祉週間」標語募集**  
毎年5月5日の「こどもの日」から1週間を「児童福祉週間(5月5日～5月11日)」と定めています。平成27年度の児童福祉週間に合わせて、その象徴となる標語を募集します。詳細はお問い合わせください。  
▽募集期間：9月1日(月)～10月20日(月) ▽募集内容：元気で頑張る子どもたちを応援する標語や未来に向けての子どもたちからのメッセージとなる標語。  
●(財)こども未来財団 事業部 標語募集係 ☎03-5510-1833

**犯罪被害者支援 ご理解をお願いします**  
犯罪の発生は防止しなければなりません。しかし、現実には犯罪が発生し、被害者が生まれます。被害者の方々の直面するさまざまな問題を一緒に考え、もとの平穏な生活を取り戻すことができるよう、当センターはさまざまな支援をしています。安全で安心して暮らせる社会を実現するために、犯罪被害者へのご理解をお願いします。  
●(公社)いばらき被害者支援センター ☎029-232-2738

# 稲敷市 マスコットキャラクター総選挙

あなたが選ぶ 稲敷市の宣伝大使!

応募総数795点から6作品を候補作品として選考しました。この中から稲敷市マスコットキャラクターが誕生します。市民のみなさんのご意見を参考にさせていただくため、総選挙を実施します。

**投票期間** 平成26年9月24日(水)～10月21日(火)まで [郵送の場合も21日必着]  
**投票の資格** 稲敷市に在住、在勤、在学の方。お一人様1回のみ。  
**投票方法** マスコットキャラクター候補の6作品の中から、市のキャラクターにふさわしいと思う作品を1点選んで、投票用はがきにご記入ください。

## 稲敷市マスコットキャラクター総選挙 ノミネート作品



**選考** 投票結果を参考に選考委員会で選考を行い、採用作品1点を決定し、11月上旬までに市ホームページ等で発表します。  
**活用** 市内外のさまざまなイベントで稲敷市をPRしていきます。キャラクターグッズなども作成する予定です。

投票用はがきに必要事項を記入のうえ、次の2通りのいずれかの方法で「一人1回」投票してください。

①投票箱に直接投票  
②ポストへ投函

**投票用紙・投票箱設置場所**  
以下6ヶ所が投票窓口です。各窓口開設時間内に投票してください。

- 稲敷市役所各庁舎総合窓口課(江戸崎・東・新利根・桜川)
  - ↳ 土日・祝日も投票可能です
- 江戸崎公民館
  - ↳ 月曜・祝日休館 ※月曜が祝日の場合は翌日休館
- あずま生涯学習センター
  - ↳ 月曜・祝日休館 ※月曜が祝日の場合は翌日休館

3,000円分  
**稲敷スーパープレミアム商品券が当たる!!**  
(当選者の発表は発送をもって代えさせていただきます)



法律相談

10月14日(火) 江戸崎庁舎 / 10月15日(水) 新利根庁舎  
法律問題の相談に弁護士がお答えします。予約制。受付開始  
= 10月6日(月) 午前8時30分~午後5時15分 / 定員=各  
会場6名

●稲敷市総務課(江戸崎庁舎) tel.029-892-2000(内線2209)

各種相談(心配ごと、行政、人権)

10月 2日(木) 桜川庁舎 弁護士

10月 9日(木) ふれあいセンター

10月16日(木) 東分庁舎 弁護士

10月23日(木) 江戸崎公民館

相談内容

各種相談の合同相談を行います。

▽時間: 午後1時30分~4時

①心配ごと相談=日常生活の諸問題について相談に応じます。  
予約制(前日までに)。

●稲敷市社会福祉協議会 tel.029-892-5711

②行政相談=行政に関する相談を受け付けます。

●稲敷市総務課(江戸崎庁舎) tel.029-892-2000(内線2209)

③人権相談=人権に関する相談に人権擁護委員などがお答え  
します。

●稲敷市人権推進室(新利根庁舎) tel.029-892-2000(内線  
3300)

精神保健相談

こころの相談

こころの健康、悩み、病気についての相談をお受けします。

精神保健福祉士がご相談をお受けしますので、相談をご希望  
の方は、社会福祉課に予約してください。

●稲敷市社会福祉課(新利根庁舎) tel.029-892-2000(内線  
3200)

教育に関する相談

教育相談

いじめ、不登校、友人関係など児童生徒に関する教育問題全  
般に、市教育相談員が面接や電話でお答えします。

▽日時: 月~金曜(祝日を除く) / 午前9時~午後5時

●稲敷市教育相談室(新利根庁舎) tel.0297-87-0121

家庭教育相談

臨床心理士の先生が、子育てに関する悩みや発達障がい等の相  
談をお受けします。予約制。面接制。

▽日時: 10月7日(火)、21日(火) 午前10時~午後4時

▽場所: 各公民館、生涯学習センター、など

●稲敷市生涯学習課(新利根庁舎) tel.0297-87-3439

子育て・育児相談

家庭児童相談

養護、虐待、非行、育成、心身障がいなど、乳幼児から児童に  
関する相談に、家庭相談員が面接や電話でお答えします。

▽日時: 月~金曜(祝日を除く) / 午前9時~午後4時

●稲敷市家庭児童相談室(新利根庁舎) tel.0297-87-3247

◇虐待に関して、休日・夜間の連絡

●いばらき虐待ホットライン tel.0293-22-0293

生活相談

隣保館の設置されていない地域の生活や人権などの問題につ  
いて、専門の相談員が応じます。

▽日時: 毎週水曜日(祝日を除く)、午前9時~11時30分

▽場所: 新利根庁舎、小角地区公園管理棟

●稲敷市人権推進室(新利根庁舎) tel.029-892-2000(内線  
3300)

ひきこもり相談

心理士・保健師によるひきこもり相談を実施し、ひきこもり  
に悩む本人・家族の手助けをします。完全予約制。

詳細につきましては、竜ヶ崎保健所保健指導課にお問合せ  
ください。

●竜ヶ崎保健所保健指導課 tel.0297-62-2367

労務関係無料相談会

市民の皆さまや市内企業の、労務関係トラブルに関する無料相  
談を社会保険労務士がお受けします。

▽日時と場所: 10月28日(火)、あずま生涯学習センター /  
11月26日(水)、あずま生涯学習センター ※ 両日とも午前9  
時30分~正午 ▽対象: 市内企業経営者および勤務する方の  
労働トラブルなど ▽要予約(前日午後5時までに予約してく  
ださい)

問合せ・予約受付先

●稲敷市商工観光課(東庁舎) tel.029-892-2000(内線5604)

身体障害者のための無料結婚相談・各種相談

茨城県からの委託・補助を受け、身体に障害のある方々がよき  
配偶者に恵まれ幸せな結婚ができるように、無料の結婚相談所  
を開設しています。また、就労や生活上の全般の相談を受ける  
総合相談所も開設しています。結婚相談は予約制。

▽日時: 月~金曜日(祝日、年末年始は除く) 午前10時~午後  
3時

●(社)茨城県身体障害者福祉協議会 tel.029-243-7010

就職関係情報

出張就職無料相談会

▽日時: 10月15日(水) 午前10時~正午、午後1時~3時

▽場所: 稲敷合同庁舎(2階会議室)

●県南地区就職支援センター tel.029-825-3410

情報配信

情報メール配信

市からのさまざまな情報を、携帯電話やパソコンへ配信します。

▽PC用: 市HPから

▽携帯用: QRコードから



メール登録

Twitterでの情報発信

アカウント @inashiki\_city

http://twitter.com/inashiki\_city

blogでの情報発信

http://blog.goo.ne.jp/inashiki-koho

市長の動向(8月)

- 1日..いなしき夏まつり  
実行委員会(江戸崎庁舎)
- 2日..宝永館納涼祭(宝  
永館) / すだちの里納涼  
祭(すだちの里)
- 3日..子ども議会(東庁  
舎)
- 4日..稲敷地方航空騒音  
対策協議会視察(成田空  
港)
- 5日..市町村長自治研究  
会(市町村会館)
- 6日..市教育研究会教育  
講演会(あずま生涯学習  
センター)
- 7日..新利根小学校新校  
舎視察(新利根小学校)  
/ 稲敷広域事務組合議会  
臨時会(龍ヶ崎消防署)
- 8日..市町村総合事務組  
合議会定例会(市町村会  
館)
- 9日..神宮寺盆踊り大会  
(神宮寺集落センター)
- 10日..市長杯バスケット  
ボールフェスティバル  
(江戸崎体育館)
- 11日..議会全員協議会  
(東庁舎)
- 12日..稲敷農協米初検査  
(JA稲敷低温倉庫) /  
龍ヶ崎衛生組合議会臨時  
会(組合事務所)
- 14日..さくらがわ盆踊り  
大会(桜川庁舎)
- 16日..20日..カナダサイ  
モンアーム市訪問
- 22日..市長会(市町村会  
館) / フェプロ稲敷納涼  
祭(フェプロ稲敷)
- 23日..市長杯及び親善ゲ  
ートボール大会(江戸崎ゲ  
ートボール場) / いなしき  
夏まつり花火大会(江戸崎  
総合運動公園)
- 24日..茨城ゴールデング  
ールズ選手激励会(桜川  
総合運動公園)
- 25日..ミュージックケ  
ア・そば打ち実演見学と  
試食会(ハートピアいな  
しき) / 人口減少対策会  
議(江戸崎庁舎)
- 26日..議会運営委員会  
(東庁舎)
- 27日..都市計画審議会  
(東庁舎)

紙面の都合上、抜粋し  
て掲載いたします



## 放射線（放射能）情報

### 各小・中学校、幼稚園（8月11日）

施設名称	測定地	高さ	測定値
江戸崎小学校	第2G中央	50cm	0.056
君賀小学校	校庭中央	50cm	0.061
沼里小学校	校庭中央	50cm	0.103
鳩崎小学校	校庭中央	50cm	0.078
高田小学校	校庭中央	50cm	0.075
新利根小学校	校庭中央	50cm	0.058
阿波小学校	校庭中央	50cm	0.089
浮島小学校	校庭中央	50cm	0.063
古渡小学校	校庭中央	50cm	0.077
あずま南小学校	校庭中央	50cm	0.071
あずま東小学校	校庭中央	50cm	0.061
あずま北小学校	校庭中央	50cm	0.078
あずま西小学校	校庭中央	50cm	0.061
江戸崎中学校	校庭中央	1m	0.097
新利根中学校	校庭中央	1m	0.076
桜川中学校	校庭中央	1m	0.057
東中学校	校庭中央	1m	0.074
認定こども園えどさき（江戸崎幼稚園）	園庭中央	50cm	0.091
新利根幼稚園	園庭中央	50cm	0.092
桜川幼稚園	園庭中央	50cm	0.063
みのり幼稚園	園庭中央	50cm	0.064
ゆたか幼稚園	園庭中央	50cm	0.118
江戸崎みどり幼稚園	園庭中央	50cm	0.089

### 学校給食と水道水の放射能検査結果

放射性ヨウ素・放射性セシウムともに不検出。  
 ※ 水道水：不検出とは検出限界値（おおむね1Bq/kgを下回ったことを言います。）

### 食品放射性物質測定結果（8月1日～31日）

項目	検査品目
不検出	落花生(1)、うなぎ(1)
基準値内のもの	-
基準値を超えたもの	-

※ 「不検出」・・・「検出限界値」未満であることを表し、おおむね25ベクレル毎キログラムになります。

※ 「一般食品」（飲料水、牛乳、乳児用食品以外）の基準値は100ベクレル毎キログラムです。

※ ()内は検査件数です。

測定結果が基準値を超えている品目についての測定日、採取場所などの詳細、ご相談については、放射線対策室（tel.029-892-2000 内線4407）にお問い合わせください。

### 各体育施設、公園（8月26・27日）

施設名称	測定地	高さ	測定値
根本共同利用施設（根本児童クラブ）	駐車場中央	50cm	0.080
高田コミュニティセンター（高田児童クラブ）	駐車場中央	50cm	0.120
江戸崎総合運動公園	野球場	1m	0.080
沼田野球場	野球場	1m	0.120
江戸崎学校給食センター脇	野球場	1m	0.120
新利根総合運動公園	野球場	1m	0.070
桜川総合運動公園	野球場	1m	0.100
浮島運動広場	多目的G	1m	0.100
東グラウンド	野球場	1m	0.110
白鷺球場	野球場	1m	0.090
リバーサイド公園	公園中央	50cm	0.080
愛宕山公園	公園中央	50cm	0.110
堂前公園	公園中央	50cm	0.100
和田公園	公園中央	50cm	0.110
古渡水の里公園	公園中央	50cm	0.130
阿波水辺公園	公園中央	50cm	0.130
三次親水公園	公園中央	50cm	0.120
光葉団地公園	公園中央	50cm	0.120
大根東公園	公園中央	50cm	0.100
横利根開門公園	公園中央	50cm	0.060

※ 公園や体育施設の線量が高い施設（リバーサイド公園、江戸崎総合運動公園テニスコート、新利根総合運動公園遊戯施設、桜川総合運動公園多目的G・遊戯施設・テニスコート）につきましては、除染を実施しました。

### 各保育所（園）など（8月27日）

施設名称	測定地	高さ	測定値
認定こども園えどさき（江戸崎中央保育園）	園庭中央	50cm	0.073
桜川保育所	園庭中央	50cm	0.078
江戸崎保育園	園庭中央	50cm	0.059
新利根つばさ保育園	園庭中央	50cm	0.062
幸田保育園	園庭中央	50cm	0.046
子育て支援センター	園庭中央	50cm	0.074

**放射線測定器の貸出と食品放射能測定を行っています**  
 現在、市では放射線測定器の貸出および食品放射能の測定を無料でを行っています。貸出を希望する場合は、最寄りの庁舎（桜川庁舎は放射線対策室）へ、食品放射能の測定を希望する場合は、生活環境課放射線対策室（桜川庁舎）へ、電話にて事前予約をしてください。

※ 空気中の測定単位：マイクロシーベルト/時  
 水質と食品の測定単位：ベクレル/kg

## くらしと情報

### 休日診療当番医

9月28日(日)	いなしきクリニック(蒲ヶ山) tel.029-892-3372 湯原病院(阿見町) tel.029-887-0310
10月5日(日)	鈴木クリニック(沼田) tel.029-892-3640 南平台メディカルクリニック(阿見町) tel.029-888-0888
10月12日(日)	古橋医院(西代) tel.0299-78-3770 美浦中央病院(美浦村) tel.029-885-3551
10月13日(月)	佐倉クリニック(門前第2) tel.029-892-7011 さかえ医院(阿見町) tel.029-888-2662
10月19日(日)	江戸崎ひかりクリニック(江戸崎) tel.029-834-5777 森脇整形外科(阿見町) tel.029-843-7888
10月26日(日)	竹尾医院(河内町) tel.0297-86-2436 あみ小林クリニック(阿見町) Tel.029-888-2200
11月2日(日)	いわき内科クリニック(西町) tel.029-875-5100 阿見第一クリニック(阿見町) tel.029-887-3511
11月3日(月)	ゆはらクリニック(古渡) tel.029-894-2002 なるしま内科医院(阿見町) tel.029-869-4820

▽診療時間：午前9時～午後4時

※ 都合により変更になる場合があります。要確認

### 稲敷地域小児救急輪番制

夜間休日の急な病気に対するため、小児科医による小児救急輪番制があります。お子さんの救急医療に対応できる医療機関と時間帯は下表のとおりです。

曜日	診療時間	医療機関名	連絡先
月	午後6時～9時	東京医科大学茨城医療センター	029-887-1161
火	午後6時～9時	東京医科大学茨城医療センター	029-887-1161
水	午後6時～9時	つくばセントラル病院	029-872-1771
木	午後6時～9時	龍ヶ崎済生会病院	0297-63-7111
金	午後6時～9時	東京医科大学茨城医療センター	029-887-1161
土	午後2時～5時	牛久愛和総合病院	029-873-3111
日	午前9時～正午	東京医科大学茨城医療センター	029-887-1161
日	正午～午後3時	龍ヶ崎済生会病院	0297-63-7111

※ 祝日は行いません。当番対応以外の時間帯は小児救急医療24時間対応のJAとりで総合医療センター（Tel.0297-74-5551）または土浦協同病院（Tel.029-823-3111）へ電話連絡のうえ受診してください。

### 医療・健康

#### 茨城県救急医療情報システム

医療機関の検索、休日診療当番医、小児輪番など情報が検索できます。毎日24時間対応

● 救急医療情報コントロールセンター tel.029-241-4199

● 救急医療情報システム <http://www.qq.pref.ibaraki.jp/>、  
 携帯 <http://www.qq.pref.ibaraki.jp/kt/>

#### 茨城子ども救急電話相談

子どもの急な病気の場合などに、看護師のアドバイスが受けられます。

▽受付時間：毎日＝午後6時30分～0時30分／休日昼間のみ＝午前9時～午後5時

▽ブッシュ回線の固定、携帯電話＝局番なしの#8000／非ブッシュ回線の固定、公衆電話＝tel.029-254-9900

#### いなしき健康相談

専門スタッフが健康・医療の相談にお答えします。

24時間毎日対応。

● フリーダイヤル tel.0120-69-3389

### 稲敷市みんなのいこいの広場

陶芸クラブ	毎週火、木曜 午後1時～
囲碁教室	毎週月曜 午後1時～
カラオケ愛好会	毎週火(午前9時30分～)、土曜(午後1時～)
太極拳教室	10月8日(水) 午後1時30分～
生花教室	10月20日(月) 午後1時30分～
料理教室	10月22日(水) 午後10時～
絵手紙同好会	10月22日(水) 午後1時30分～

● 稲敷市みんなのいこいの広場（特別養護老人ホーム「水郷荘」内） tel.0299-79-2319

### 10月の納税

▽納期限：10月31日(金)

・市県民税：3期

・介護保険料：4期

・国民健康保険税：4期

・後期高齢者医療保険料：4期

### 市の人口(常住人口)

総人口：43,881人(-33)

男：21,742人(-19)

女：22,139人(-14)

世帯数：14,807世帯(8)

※9月1日現在





1



2



3



4



5



6



7



8



9

## で・き・ご・と

8-9月

市内の様々な行事、出来ことなどを取り上げます。  
●稲敷市秘書広聴課 tel.029-892-2000(内線2400)

### 1 カブトムシ相撲大会

8月10日、あずま生涯学習センターで稲敷市商工会青年部主催のカブトムシ相撲大会が開催されました。参加した小学生は、カブトムシの投げつけるシーンに大興奮。保護者も子どもの顔を思い出しているようで、会場では終始歓声が上がっていました。

### 2 J A米の初検査

8月12日、お盆前に収穫された本年度米(あきたこまち)の初検査が、J A稲敷低温倉庫(八千石)で行われました。検査は市内農家が7日に収穫したあきたこまち122袋を対象に実施され、検査した結果「粒揃いがよく1等にふさわしい」、「カメムシの混入による着色はほとんどなかった」として全量1等となりました。

### 3 さくらがわ盆踊り大会

8月14日、今年で6回目を迎える「さくらがわ盆踊り大会」が開催されました。昨年に引き続き、オスペンギン(吉本芸人)が司会をつとめ、茨城GGの選手とマスコットキャラクターの「丼丼(どんどん)」、さらに高田川部屋の力士が来場。会場を盛り上げてくれました。

### 4 水辺の楽校

8月22日から24日にかけて、桜川総合運動公園で小学生47名が参加し、キャンプを開催しました。天候にも恵まれて、子どもたちは飯ごう炊飯や花火、ふれあい体験活動などを楽しみました。

### 5 全国中学生空手道大会

8月22日から24日にかけて、兵庫県神戸市のグリーンアリーナ神戸で、第22回全国中学生空手道選手権大会が開催され、東中学校3年(写真左より、木内詩織さん、水飼日夏乃さん、根本華乃さん)が団体形で茨城県の代表選手として出場しました。

### 6 市内各中学校で体育祭

9月6日、快晴の中、体育祭が開催されました。暑さに負けない生徒たちの熱気が伝わり、保護者の応援にも力が入っていました。(写真・東中学校)

### 7 第17回あずまミルクイーン収穫祭

9月6日、あずま産地づくり推進協議会主催の「あずまミルクイーン収穫祭」が開催されました。参加者は首都圏の消費者や地元の児童などで、稲刈り作業と炊きたてのお米で収穫の喜びを味わいました。

### 8 江戸崎雁の郷友の会が表彰

長年にわたるオオヒシクイ保護の功績により、江戸崎雁の郷友の会が、公益財団法人日本鳥類保護連盟から「日本鳥類保護連盟会長賞」を受賞しました。

### 9 農林水産委員視察

9月10日、参議院議員で構成される「農林水産委員」の視察がありました。株式会社れんこん三兄弟(代表…宮本貴夫さん)のほ場と、カントリーエレベーターを見学した後、農業委員会、J A稲敷、農家の代表者など地元の農業関係者との意見交換会が行われました。





# 保健センター public health center

●稲敷市健康増進課(ふれあいセンター内) tel.0297-87-6111

## 総合健診のお知らせ ~健診を受けて健康チェックをしましょう~

下記日程で健診を行います。予約が必要です。

対象および検診内容については「平成26年度稲敷市各種検診のお知らせ」をご覧ください。

健康増進課へお電話(☎0297-87-6111)または直接健康増進課窓口(ふれあいセンター)にてお申し込みください。

実施日	予約日時	会場
12月10日(水) / 11日(木)	10月22日(水)、23日(木) 午前8時30分~午後5時15分	東保健センター
12月15日(月) / 16日(火)	10月30日(木)、31日(金) 午前8時30分~午後5時15分	江戸崎保健センター

## インフルエンザ・高齢者肺炎球菌予防接種のお知らせ

各対象の方には個別通知をしますのでご確認ください。

予防接種の種類	対象者	補助額など
高齢者インフルエンザ予防接種	①接種当日に65歳を過ぎている方 ②接種当日に60歳以上65歳未満で心臓・腎臓・呼吸器に障害を有する方(身障1級)	2000円
子どものインフルエンザ予防接種	6か月児~中学3年生	1000円
高齢者肺炎球菌予防接種	①65歳・70歳・75歳・80歳・85歳・90歳・95歳・100歳以上の方(年度末年齢) ②60歳以上65歳未満で心臓・腎臓・呼吸器に障害を有する方(身障1級) ※任意接種で、すでに予防接種を受けた方は対象外です。	3000円 ※左記以外の65歳以上の方で高齢者肺炎球菌予防接種をご希望の方は、平成27年3月31日まで任意接種での補助を継続します。

### 行事予定(10月)

詳しくは、すくすくカレンダーをご覧ください。

#### 3~4か月児健診、1歳6か月児健診 3歳児健診

対象の方には個別通知をしますのでご確認ください。

#### 2歳児歯科健診

※時間に変更になりました。

▽東保健センター:10月24日(金)午

後1時~1時20分 対象=平成24年9月2日~9月30日生まれ

#### 育児相談

随時、お子さんの食事や子育ての相談を受け付けています。健康増進課までお気軽にお電話ください。

#### 育児教室(もぐもぐ教室)

▽江戸崎保健センター:10月28日(火)午前10時~正午 対象=平成26年2月~3月生まれ

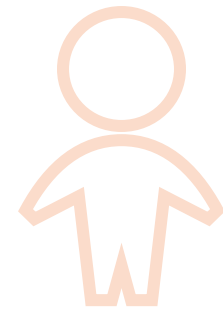
内容=離乳食づくり、試食

#### マタニティスクール

妊婦さんが安心して出産、育児を迎えられるようお手伝いする教室です。

▽ふれあいセンター:11月21日(金)

内容=(午前)妊娠中の過ごし方、お産の経過と補助動作、(午後)産後の生活、新生児の育児



# 子育て child rearing

## 稲敷市子育て支援センター

- あいアイ(ふれあいセンター内) tel.0297-87-7070
- つばさ(私立新利根つばさ保育園内) tel.090-2210-7355
- ひまわり(私立江戸崎保育園内) tel.090-3232-2680
- こうだ(私立幸田保育園内) tel.0299-79-2296

### あいアイ

~エアロビクスでシェイプアップ!~

汗を流してシェイプアップ!!スポーツの秋を体感しましょう!

▽日時:10月16日(木)午前10時30分~  
▽人数:10組(預かり保育あり)  
▽申込締切り:定員になり次第締切り(初めての方優先)

### つばさ・ひまわり

~つばさ・ひまわり子育て運動会~

ワクワクドキドキ♪はじめての運動会!気軽に楽しめるプログラムです♪

▽日時:10月28日(火)午前9時30分受付開始、午前10時~正午  
▽場所:江戸崎体育館  
▽持ち物:シート・飲み物・座布団など  
▽要予約(50組)

### こうだ

~ミニ運動会~

ワクワク、ドキドキ♪お友だちと一緒に楽しいひとときを過ごしませんか。

気軽に遊びにきてください!!  
▽日時:10月16日(木)午前10時15分~  
▽場所:幸田保育園ホール  
▽申込:10月10日(金)まで



あいアイ

みんなでサーキット!楽しいね♪

### つばさ・ひまわり

暑中見舞いハガキ作り♪夏のお知らせに可愛いハガキができました!



### こうだ

スタンプ遊びをしました。



### ♡あいアイ東・あいアイ桜川 日程♡ ~10月分~

☆開設時間:午前10時~午後3時

#### 【東保健センター】

8日(水)、10日(金)、15日(水)、22日(水)、29日(水)、31日(金)

#### 【桜川保健センター】

1日(水)、24日(金)、27日(月)、30日(木)

### あそびの広場日程 ~10月分~

各支援センターとも予約の必要な行事のみ掲載。(その他の行事は、ホームページや通信に掲載しています)

#### 【あいアイ】

9日(木) ママと遊ぼう!

23日(木) 10月生まれのお誕生会♪

ぴよぴよコーナー 毎週(火)予約不要

7日:製作 14日:リズム遊び 21日:作って遊ぼう

28日:お散歩

ベビーマッサージ 毎週(木)予約不要 ※16日、23日はお休み

#### 【つばさ】

8日(水) 給食体験(離乳食カミカミ期&離乳食完了児)

11日(土) つばさ保育園運動会(未就園競技に参加)

14日(火) お誕生会&お楽しみ☆

20日(月) norinori ☆英語であそぼ♪

21日(火) アロマハンドクリーム作り

23日(木) ハロウィンの飾りを作ろう!

30日(木) ハロウィン仮装パーティー

#### 【ひまわり】

4日(土) 江戸崎保育園運動会(未就園競技に参加)

7日(火) お誕生会&ハロウィングッズ作り

8日(水) 給食体験(離乳食カミカミ期&離乳食完了児)

15日(水) さつまいも掘り

21日(火) 救命救急講座

22日(水) ハロウィン仮装グッズ作り

#### 【こうだ】

2日(木) 手作りおもちゃで遊ぼう

9日(木) 運動会グッズ作り

30日(木) ハロウィングッズ作り





# 図書館だより public library

- 稲敷市立図書館 tel.0299-79-3111
- 江戸崎公民館図書室 tel.029-892-0305
- 新利根公民館図書室(改善センター内) tel.0297-87-2175
- 桜川公民館図書室 tel.029-894-2981

## 市立図書館

### リサイクルブックフェアを開催します!

図書館で除籍した本や雑誌を差し上げます。

▽日時：11月1日(土)・2日(日) 午前9時～午後4時30分

▽会場：市立図書館 2階ロビー

▽申込：当日カウンターでお申し込みください。

▽対象：1日(土)は市内在住、在勤の方(各自の保険証や運転免許証等の身分証明書が必要)、2日(日)はどなたにでも差し上げます。(身分証明書不要)

▽持ち物：持ち帰り用の袋をご用意ください。

### 折って遊ぼう!

今月は「まる・さんかく・しかく」を折ってあそびます。親子で楽しんでみませんか。

▽日時：10月11日(土) 午前10時～

11時 ▽対象：3歳～小学生まで(当日申込、定員20組) ▽場所：市立図書館

### 映画会 ～10月分～

▽上映時刻：午後2時～ ▽申込方法：当日カウンターで ▽定員：各70名

#### ■刑事(邦画89分)

▽上映日：4日(土)・5日(日)

#### ■パッチ・アダムス(洋画115分)

▽上映日：11日(土)・12日(日)

#### ■山古志村のマリと三匹の子犬(アニメ45分)

▽上映日：18日(土)・19日(日)

#### ■なかよしおばけ おばけの地下たんけん(アニメ42分)

▽上映日：25日(土)・26日(日)

### おはなし会

ボランティアの方が、紙芝居や大型絵本を読んでくれます。

◆おはなしの木：10月18日(土) 午後1時～ 大型絵本「おばけのパティー」、エプロンシアター「にわとり

のおばさん」ほか

◆図書館おはなし会：10月26日(日) 午前10時30分～ 絵本「おつきさんのぼうし」、「もりのおるすばん」、ほか

### 図書カレンダー 10月

#### 市立図書館休館日＝■

日	月	火	水	木	金	土
			1	2	3	4
5	6	7	8	9	10	11
12	13	14	15	16	17	18
19	20	21	22	23	24	25
26	27	28	29	30	31	

#### 江戸崎公民館図書室

毎週月曜日、14日(火)、30日(木)～11月4日(火)

#### 桜川・新利根公民館図書室

毎週月曜日、14日(火)、30日(木)～11月4日(火)

■開館(室)時間：午前9時～午後5時 ※図書館は水曜日のみ午前11時～午後7時



### 新刊図書(写真左から)

「ハケンアニメ！」

辻村深月(マガジンハウス)

「荒神」

宮部みゆき(朝日新聞出版)

「愛なんて嘘」

白石一文(新潮社)

このほかにも多数の新刊図書があります。市ホームページでご確認ください。

「娘が語る白蓮」宮崎路冬

「壁と孔雀」小路幸也

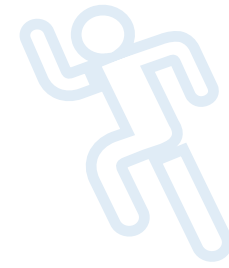
「わたしが殺した男」永瀬隼介

「機巧のイヴ」乾緑郎

「出版禁止」長江俊和

「テミス の 求 刑」大門剛明

「約定」青山文平



# 生涯学習 lifelong education

- 稲敷市教育委員会生涯学習課(新利根庁舎) tel.0297-87-3439 fax.0297-87-5306



## さわやかハイキング

さわやかハイキングを開催します。歩くことを通じて家族や仲間とのコミュニケーションを深め、自然や景観の素晴らしさを体験し、健康づくりに役立てましょう。ご家族、友達など、お誘い合わせのうえぜひご参加ください。

▽日時：10月18日(土) 午前9時～正午(受付=午前8時30分) ※雨天時、25日(土) 態度決定=午前7時30分

▽集合：江戸崎体育館前

▽対象：市民で健康な方(小学3年生以下は保護者同伴、ベビーカーでは参加出来ません)

▽コース：往復約7km 江戸崎体育館～羽賀台(さつまいも掘り)～江戸崎体育館

▽参加賞：おにぎりとお茶、各自が収穫したさつまいも  
▽申込：10月10日(金)までに江戸崎総合運動公園へ申し込む  
▽定員：250人(定員になり次第締切)

### ※注意事項

1. 歩きやすい運動靴、軽装で参加してください(坂道有り)
2. 体調が悪いときは、参加を控えてください
3. 交通安全について家庭で話しあっておいてください
4. いも掘りに必要なものは各自で準備してください(ビニール袋は事務局で用意)
5. 飲物は各自で持参してください

●江戸崎総合運動公園 tel.029-892-8661



## バスケットボール大会結果

8月7日 第31回茨城県スポーツ少年団大会

【女子の部】優勝 江戸崎ドリーム

8月9日～10日 第34回稲敷市長杯バスケットボールフェスティバル

【中学男子の部】第3位 江戸崎中 【中学女子の部】第3位 江戸崎中、桜川中 【ミニバスの部】準優勝 江戸崎ドリーム(男女とも)

8月30日～31日 第24回関東招待大会グリーンカップ

【女子ブロック優勝】江戸崎ドリーム



## 江戸崎地区町内対抗野球大会

8月9日、江戸崎地区町内対抗野球大会が開催されました。快晴の中、熱戦が繰り広げられ、勝利を手にしたのは下君山でした。▽優勝：下君山 ▽準優勝：松山 ▽MVP賞：小林雅宏(下君山)



## 「ランニング教室」&「パドルテニス教室」参加者募集

### ランニング教室

初心者の方から経験者の方まで誰でも参加OKです!

▽日程：11月9日(日)、23日(日)、30日(日)、12月7日(日)、14日(日) 全5回 ▽時間：午前9時～11時 ▽場所：桜川総合運動公園内(多目的広場など)、桜川体育館(雨天の場合) ▽対象：高校生以上の男女(稲敷市在住・在勤の方) ▽定員：20名程度

パドルテニス教室

短めのラケットを使う室内テニスです。どなたでも楽しめます。

▽日程：11月11日(火)、18日(火)、12月2日(火)、9日(火)、16日(火) 全5回 ▽時間：午前10時～11時30分 ▽場所：江戸崎体育館(メインアリーナ)

▽対象：稲敷市在住・在勤の方 ▽定員：12名程度

▽共通事項

▽参加費：1000円(全5回分) ※教室初日に徴収します。

▽申込方法：生涯学習課へ電話(土・日・祝日を除く午前9時～午後5時)



### 江戸崎古城図に見える寺院③

## 芦名盛重の帰依により源譽慶厳が創建した大念寺

●市郷土資料調査委員・内山純子

大念寺は、土岐(土岐原)氏に代わって江戸崎城主となった芦名盛重の要請により、源譽慶厳がひらいた浄土宗の寺です。正定山知光院といい、本尊は阿弥陀如来像です。

慶厳は、肥前塩田城(佐賀県嬉野市)城主蔵原知光の三男で、永禄九年(一五六六)筑後善導寺(福岡県久留米市)証誓令也の下で出家しました。元亀三年(一五七二)には中国地方をまわって畿内の諸寺を訪ねた後、関東に下り、川越の蓮馨寺(埼玉県川越市)から江戸の増上寺(港区芝公園)に移り、二世存應(観智国師)の弟子となりました。

存應は、徳川家康の帰依を受けて、増上寺を將軍徳川家の菩提寺とし、関東浄土宗の大本山、関東十八檀林の筆頭、増上寺を寄進しています。慶長五年(一六〇〇)に類焼した堂宇(字浜)も同年現在地西町に再建されました。慶厳の徳を慕って、多くの所化(生徒)が大念寺に集まりました。土浦城主松平信一の帰依も深かったようです。



△開山源譽慶厳坐像

上寺を中心とした近世浄土宗発展の基を築いたことで有名です。慶厳は、師存應との関係もあって、家康に召され、駿府(静岡県静岡市)で家康と秀忠に法談を行い、病気がちな存應に代わって関東浄土宗教団の運営に携わることも多かったようです。文政年間に撰門が著した『檀林江戸崎大念寺志』には、江戸崎に勧化説法した慶厳に城主芦名盛重が帰依して、家臣に信仰をすすめたこと記されています。慶厳は、不動院の天海とも交遊があったとされ、芦名氏統治下の江戸崎は仏教史の上では注目すべき時代でした。しかし慶長七年(一六〇二)佐竹氏の秋田移封に従い、盛重は江戸崎を離れます。外護者を失った大念寺でしたが、徳川家康はこの年一月に河内郡東条庄で五〇石の寺領を寄進しています。慶長五年(一六〇〇)に類焼した堂宇(字浜)も同年現在地西町に再建されました。慶厳の徳を慕って、多くの所化(生徒)が大念寺に集まりました。土浦城主松平信一の帰依も深かったようです。

九年(一六一四)二月に四世貞譽良徹に相伝し、元和三年(一六一七)一月二日に亡くなりました。

こののも大念寺は、関東十八檀林のひとつとして、浄土宗僧侶の育成にあたりました。

寛永一三年(一六三六)、良徹の代には開山堂・経蔵などが建立され、続いて方丈・庫裡・表門・楼門なども建てられています。

正徳三年(一七一三)には、四月、五月、六月、一〇月、十一月に安居(洞窟や寺院に籠って修行に専心すること)が行われ、学頭の講釈を聞くために、末寺五ヶ寺・所化五七僧が集まっています。大念寺境内古図には、勸(勤)学所や所化寮の記載もあり、檀林としての大念寺を偲ぶことができます。

△参考文獻▽

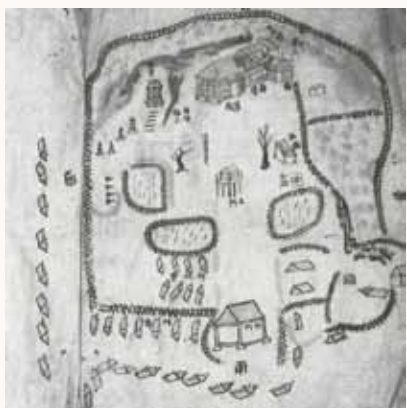
宇高良哲『近世関東仏教団史の研究』所収「近世初期の増上寺」

『茨城県史料中世編I』大念寺文書及び中世文書概観

※開山源譽慶厳坐像及び大念寺境内古図の一般公開はしておりません。



△大念寺楼門



△大念寺境内古図

●歴史民俗資料館

〒0299-7932 11

### 俳句

祭獅子に呼ばれ頭嘯まれけり  
夕闇に空かはるとき月見草  
腰折りて鎌研ぐ妻や今朝の秋  
八月や吾が復員の日の記憶  
かなかなや謝意を墨書の廃校舎  
新涼や寄せ植ゑの花溢れけり  
頭上から蟬の声降る登山道  
それぞれの事情のぞかせ暑氣払い  
向日葵や日輪空を耀ける  
戸じまりに出てひとときの月涼し  
水を打ちしばし夕べの風に佇つ  
分け入りて花の目印茗荷摘む  
棚経を終へし老僧画に見入る  
送り火の消えて仏の闇もどる  
一山が花野となりし伊吹山  
エナバウアー思いつ梨の袋がけ  
蟻一匹大きな背中喰らうなり  
マンションの真正面に大文字  
送り火や門に線香焚きにけり  
秋涼し聞き役になる立話  
玄関に残りの萩を活けてをく  
背も伸びて孫の日焼けの長き足  
暑き夜や昼間も夜も野球かな

小林寿恵王(田宿)  
篠田邑草(新山)  
増田みきお(羽賀)  
酒井重雄(小羽賀)  
石井忠(橋向)  
矢口由里子(西町)  
宮本芳子(切通)  
青木啓泰(本宿)  
幸田不死男(荒宿)  
岡村敏子(新山)  
福本きみえ(新山)  
山口須美子(上君山)  
根本京子(高田)  
代静(犬塚)  
細川悦子(荒宿)  
根本静江(阿波)  
小貫和子(浮島)  
高柳ゆき子(古渡)  
坂本きよ子(下馬渡)  
笠口信子(阿波)  
飯嶋伊津子(阿波)  
根本ナカ(神宮寺)  
高須湖城(浮島)

### 短歌

九条に守られ平和七十年再び開くか悪夢のとびら  
一年は夢の間に過ぐ玄関に夫置きしままの白い長靴  
フェンスにとまる野鳥と目が合っていることありそな予感湧きくる  
妻の遺志継ぎて育てし君子蘭先ずはたつぷり水遣りて盆  
照り続き草花に水かけやりて一雨ほしと空を見上げる  
かき若葉花芽につきし柿の実をかぞえて楽し曾孫らの声  
もぎ採れば陽の匂いしてミニトマト鈴生りの実を愛でつつ味わう  
こどもらはプールに花火夏休み宿題やらずに焦るは両親  
うだる日に宅急便で届く品マンゴー涼しくクルの箱で  
エネルギーに弾かれること保育所のグラウンドに散る子等秋の日に  
終戦に帰って来たよと涙ぐむ兄のあの顔今に忘れず  
黄金色に輝くたんぼ眺めつゝリズムに乗って自転車をこぐ  
ストロベリーシャーベット喰む少女らの指の間より夏すり抜ける  
孫帰り座敷の隅に不時着の紙飛行機は夢のせたまま  
そくそくと刈田を歩む青鷲のか細き足よ連ればあらずも  
積み上げる米の重さの確かさよ価格下落のこの秋でさえ  
川土手に草刈る人の心知るひと本残せるおしろい花よ  
枯らしては夫は嘆かむ今日もまた遺愛の蘭に水をやりつつ  
夏休みわが家たちまちにぎやかにチーター駆けるサバンナの如し  
宿命といえど早すぎる 紅をさし黄泉路を辿る友を祈りつつ  
夕空にうづまきて飛ぶ椋鳥の群れ一斉に墜に落ちぬ  
未央柳咲けばあらわる白き蝶いくとせここに誰を待たむ  
順を待つ診察室に児のわめき幼な孫もつ吾の胸突く

雨宮美世志(高田)  
坂本緑(鳩崎)  
根本富貴子(田宿)  
根本正直(門前)  
野沢とよ(羽賀)  
松本静子(西町)  
山口須美子(上君山)  
山本彰治(高田)  
財部睦美(光葉)  
矢崎健一(古渡)  
篠田すい(下太田)  
椎木道代(柴崎)  
吉田テル(伊佐津)  
宮沢敏江(下太田)  
川村とみ(堀川)  
岡野千恵子(伊佐津)  
柴崎文子(町田)  
板橋道子(福田)  
根本邦子(押砂)  
諸岡ふじ枝(結佐)  
小泉實(福田)  
諸岡静江(伊佐部)  
吉田多嘉子(伊佐部)

## 稲敷文芸

arts and literature







## 稲四季通信 # 15

筑波大学 小菅 良平

今回は黒田家のマッシュルームハウスの取材に行きました。黒田家は2代にかけて、マッシュルームを育てています。マッシュルームは種菌を植えてから約27日で収穫ができ、朝と夜で見た目が変化してしまうほど成長するので、時期を見極めて収穫しなければならず、1年中気が抜けません。また、収穫時期の調節も大事で、黒田さんの日常はマッシュルームの成長と共に動いています。

マッシュルームを生産する上で一番大変な作業は、タンクの水を手作業でかけることです。かける量も大事で、水の量が多いとマッシュルームが水っぽくなり、逆に少ないときれいな形にならないので、そのバランスを取るために、気をつけなければなりません。また、品質のよいマッシュルームを育てるためには、ハウスの温度や湿度、二酸化炭素調節が重要です。

採れたてのマッシュルームは真っ白で、生でも食べることができるのでサラダによく合います。他にも黒田さんは、バター醤油炒めやつくだ煮もお勧めしてくれました。

1. 手作業で収穫している様子。
2. 温度管理も栽培の重要な一つ。
3. 3段の棚の上で栽培されているマッシュルーム。



2代目でマッシュルームを栽培している黒田さん



広報稲敷 10月号 発行日：平成26年9月26日

発行：稲敷市／編集：稲敷市市長公室秘書広聴課／〒300-0595 茨城県稲敷市江戸崎甲3277番地1  
tel.029-892-2000(内線2400) fax.029-892-0906 / 稲敷市 <http://www.city.inashiki.lg.jp/>

広報へのご意見を！ 市民の皆さんのご意見、ご提案を今後の編集に反映していきたいと思ひます。



モバイル版HP