



主な内容 p2-3「市制施行・合併10周年記念式典」開催、p4-5市の組織機構が変更、p6いなほ消防署、p7-9公共施設再編のパブリックコメント募集、p10「10周年冠事業」募集、p32 稲四季通信、ほか

表紙 稲敷市市制施行・合併10周年記念式典での「稲敷いなほのすけ」初お披露目（関連記事p2-3）

稲敷市市制施行・合併10周年記念式典開催

平成17年3月22日に江戸崎町・新利根町・桜川村・東町が合併し誕生した稲敷市。今年、市制施行・合併10周年を迎え、1月31日にあずま生涯学習センターで節目を祝いました。式典では市公式マスコットキャラクター「稲敷いなすけ」の披露や、市内の小学4年生による作文コンクールの表彰・発表が行われ、最優秀賞に江戸崎小学校の遠藤優さんの作品が選ばれました。

また、茨城ゴールデンゴールズの片岡監督や選手、井井、いなすけが「稲敷ふるさと大使」に委嘱されました。



稲敷いなすけが市長とともに入場。式典で初披露されました。



井井（どんどん）が茨城ゴールデンゴールズを代表して、稲敷ふるさと大使の委嘱状を受け取りました。



片岡監督が稲敷ふるさと大使への意気込みを聞かれ「豊かな自然や農作物をPRしたい」と語りました。



小学4年生を対象にした作文コンクールの最優秀賞と優秀賞に賞状が贈られました。



AKB48「心のプラカード稲敷市ver.」の動画とともに、小学生が明日へのメッセージやダンスを披露しました。稲敷いなすけや井井も一緒に踊りました。

稲敷ふるさと大使とは…

稲敷市にゆかりがあり、さまざまな分野で活躍されている方に対し、稲敷市長が委嘱し、稲敷市の魅力を全国にPRし、市のイメージアップや観光や文化などの振興を図ることを目的としています。

10周年に寄せて



ごあいさつ 稲敷市長 田口久克

本年3月22日に稲敷市は市制施行10周年を迎えます。この節目の年を市民の皆さまと共に迎えられることをたいへん光栄に思っております。

10年前の平成17年3月22日に、江戸崎町、新利根町、桜川村、東町の4町村が合併し、新たな市として「稲敷市」が誕生しました。この10年間、その歩みは決して速いとは言えないかもしれませんが、市民の一体感の醸成も進み、稲敷市は着実にひとつの自治体として一歩一歩前進してまいりました。

合併後の10年間を振り返って

みますと、真っ先に思い浮かぶのが平成23年3月11日発生した東日本大震災です。当市は東地区を中心に液状化現象により、上下水道や市道などのライフライン、そして、農地や農業用施設など甚大な被害を受けました。しかし、国や県、市職員、そして市民の皆さまの多くの方々のご尽力により近隣市町村と比較しても早い復旧・復興ができたことを感謝しています。

これまでの10年を一区切りとして、今私たちの眼前には、「次なる挑戦への10年」が待ち受けています。少子高齢化・人口減

少への対応、産業振興・雇用の確保、道路など社会基盤の整備、行財政改革の一層の推進など、課題は山積みしています。しかしながら、稲敷市民、一丸となってこれらの課題に取り組んでいけば、必ず道は開けるものと私は確信しております。

私たちが先人から受け継いだ自然、歴史、文化など、「ふるさと稲敷」の良いところをこれからも守り育てていきたいと思います。そして、そのふるさと稲敷の良さをさらに磨いて創意工夫を凝らし、もっと稲敷らしい「元気で個性ある住みよいまちづくり」を進めましょう。「これからもずっと稲敷 もっと稲敷」を合い言葉に大いなる希望をもってチャレンジを続けましょう。

作文コンクール最優秀作品

『稲敷市合併10周年をむかえて』

江戸崎小学校 遠藤優

わたしは、今、10才、小学4年生です。稲敷市も今年の3月に合併10周年をむかえます。それを聞いてわたしは、何だかうれしくなりました。なぜかと言うと、わたしの歴史と稲敷市の歴史が重なり、今までもそしてこれからも、いっしょに同じ時を歩んでいけるからです。

稲敷市は、江戸崎、東、新利根、桜川の4つの地いきがいっしょになって出来た街です。このすばらしい4つの地いきは、もとより、かぼちゃやレンコン、お米、ブルーベリーなどのゆたかな農産物のせい産地でもあり、各地区には、昔からの伝統を引きつぐ行事や場所がたくさんあります。わたしの住む江戸崎地区でも夏になると、ぎおん祭りや花火大会が開かれています。家族みんなで参加するのがとても楽しく、毎年、心待ちにしています。

学校の授業では、市内たんけんに出かけ、稲敷市の事について、先生や友達と学習しました。日本には、数千羽しかわたくし来ない天然記念物であるオオヒシクイですが、関東地方では、ゆいいつこの地にしかまいりないそうです。他にも色々な事を学習しましたが、知るほどにわたし達の住んでいる稲敷市が誇らしく思えました。

一人の力では、出来ない事も友達と協力すると出来る様になります。十年前、四つの地いきがいっしょになったという事は、たがいに協力し合い、ますます発てんが出来る様になった、という事だと思っています。

稲敷市のためにわたし達に何が出来るか、それはまだ考え中ですが、今、出来る事をしたいと思えます。小学生として勉強や運動をがんばる事、友達を大切にすること、自分の生まれた稲敷市を愛する事、そしていつか稲敷市のために何か出来る人になりたいと思っています。



平成27年度より変更になる組織・機構【変更部分のみ】

《旧組織》

市長公室

秘書広聴課
政策審議室
庁舎建設推進室
企画課

総務部

総務課
財政課
管財課
江戸崎総合窓口課
新利根総合窓口課
桜川総合窓口課
東総合窓口課

市民生活部

市民課
税務課
納税課
保険課
生活環境課

保健福祉部

社会福祉課
人権推進室
保護室
高齢福祉課
地域包括支援センター
※ 社会福祉協議会へ委託

《新組織》 平成27年4月1日より

政策調整部

政策企画課
企業誘致推進室
人口減少対策室
秘書広聴課

総務部

総務課
財政課
管財課
庁舎建設推進室
危機管理課(桜川庁舎)
※ 防災、消防、防犯、交通安全指導

市民生活部

市民協働課
江戸崎地区窓口^{※1}
新利根地区窓口^{※1}
東地区窓口^{※1}
市民課
税務課
納税課
環境課 ※ 環境、廃棄物対策

保健福祉部

社会福祉課
人権推進室
生活福祉課^{※2}
高齢福祉課
地域包括支援センター
保険年金課^{※2}
健康増進課

企画課と政策審議室を統合し、「政策企画課」として企業誘致推進室と人口減少対策室を新設。

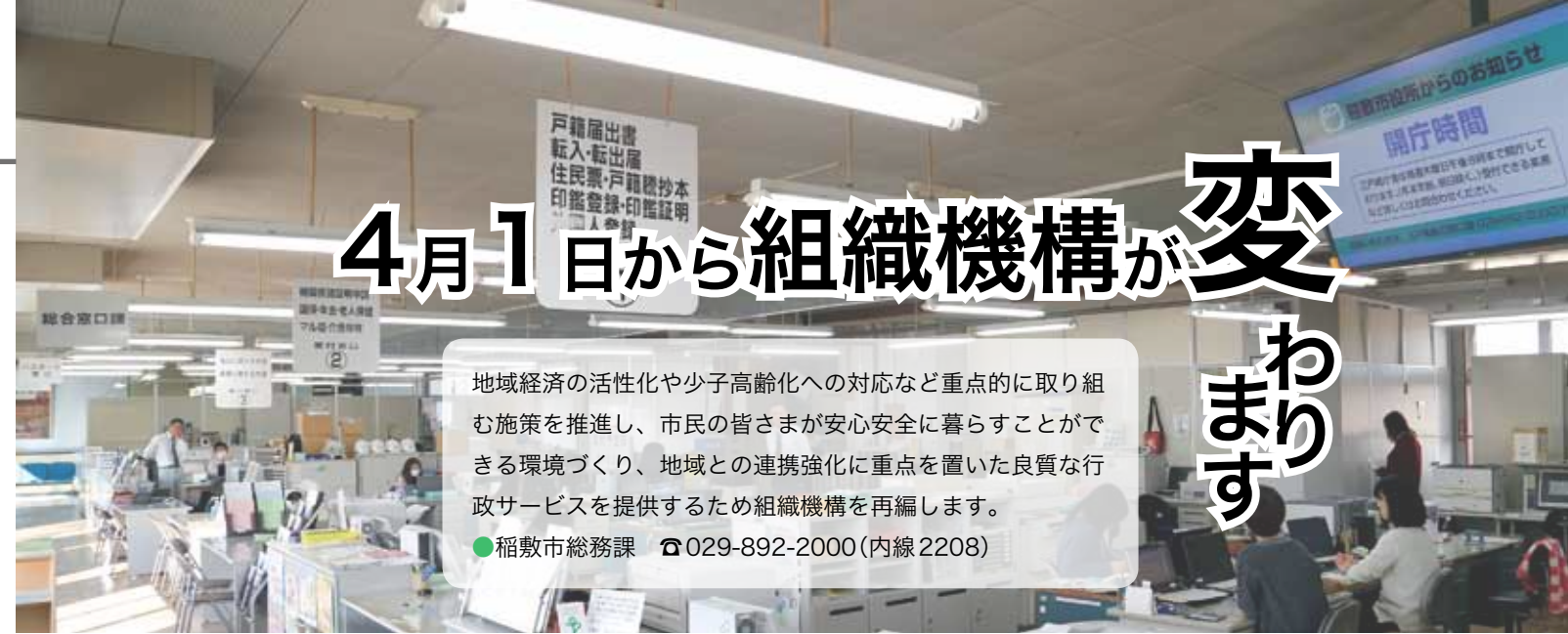
「危機管理課」を新設し、市民を災害や犯罪などから守る体制を強化。庁舎建設推進室を秘書広聴課から管財課へ移管。

市民と行政による協働のまちづくりを推進するために、「市民協働課」を新設。「生活環境課」を「環境課」に名称を変更し、消防、交通部門を危機管理課へ移管。

※¹ 各庁舎の窓口の取扱業務は変わりません。

「保護室」を「生活福祉課」に名称変更。「保険課」を「保険年金課」に名称を変更し、市民生活部から保健福祉部へ移管。地域包括支援センターが市直営となります。

※² 取扱業務は変わりません。



地域経済の活性化や少子高齢化への対応など重点的に取り組む施策を推進し、市民の皆さまが安心安全に暮らすことができる環境づくり、地域との連携強化に重点を置いた良質な行政サービスを提供するため組織機構を再編します。

● 稲敷市総務課 ☎029-892-2000(内線2208)

■ 政策調整部門の強化

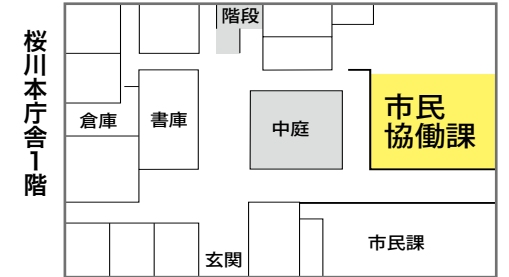
市長公室の名称を『政策調整部』に変更し、市政における重要施策に関する総合的な企画・立案・調整機能を強化するとともに、全庁的な施策の推進を図ります。

■ 市民の安心安全の確保

消防、防災、防犯、交通安全指導等を担当する『危機管理課』を新設し、市民の皆さまを災害や犯罪などから守る体制の強化を図ります。

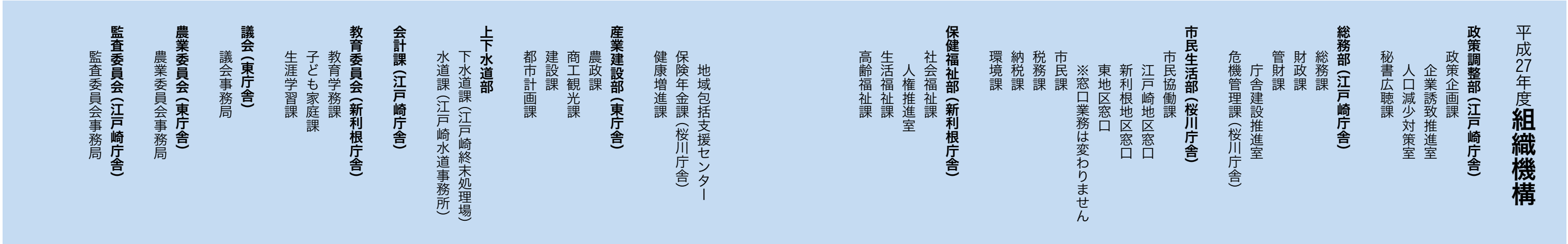
■ 地域との連携の強化(市民協働課を新設)

市民の創意や意欲を活かし、市民と行政による協働のまちづくりを推進するため、『市民協働課』を新設します。



【新設する課】

- 政策企画課 重要施策等を効果的・効率的に推進するため政策調整部内に新設します。
- 企業誘致推進室 企業誘致・支援を推進するため政策企画課内に新設します。
- 人口減少対策室 少子化・人口流出の対策を推進するため政策企画課内に新設します。
- 危機管理課 安心・安全なまちづくりに係る施策を総合的かつ機動的に展開し、関係機関と連携した危機管理体制の強化を図るため総務部内に新設します。
- 市民協働課 地域担当制を導入し、地域との連携の強化を図るため市民生活部内へ新設します。区長会、地縁団体、共同利用施設の維持管理・運営、集落集会施設整備事業、国際交流、男女共同参画などの業務を行います。



稲敷市公共施設再編方針（素案）

パブリックコメント募集

市では、新庁舎建設を契機に、今後の社会経済状況や市の財政の見通しなどを踏まえ、公共施設の再編（統廃合）について、これまで検討を重ねてまいりました。この度、「公共施設再編方針」の素案がまとまりましたので、市民の皆様からのご意見を募集します。

●稲敷市企画課

☎ 029-892-2000（内線 2603） FAX029-893-0388

Eメール：saihen@city.inashiki.ibaraki.jp



いなほ消防署が4月1日に開署

安全・安心のまちづくり～消防の広域化～

稲敷広域消防本部では、消防力の整備と効率的な行政運営のため江戸崎消防署と同署美浦出張所を統合し、稲敷市犬塚1570番地2（旧江戸崎西高跡地）に「いなほ消防署」を開設します。

●稲敷広域消防本部総務課 ☎ 0297-64-3743

稲敷広域 HP <http://www.inashiki-kouiki.jp>



●資料閲覧および意見募集の期間

3月2日（月）～25日（水） 午前8時30分～午後5時

●資料閲覧の場所

市のホームページ、企画課（江戸崎庁舎）、各庁舎総合窓口、各公民館

●意見の提出方法

閲覧場所に備え付けの「意見等記入用紙」または、市のホームページから書式をダウンロードしていただき、ファックス・メール・持参のいずれかの方法で提出をお願いします。この様式にて、住所や氏名などの記入は必須となります。

●再編方針（素案）の概要

今後の少子高齢化や人口減少、これに伴う職員数の削減、合併算定替終了¹に伴う地方交付税の減額などの厳しい環境の中、今後とも稲敷市が存続し、元気で魅力的な地域を目指したまちづくりを進めていくためには、従来の行政サービスのあり方を見直していく必要があります。

以上を踏まえ、この公共施設再編方針（素案）では、

◇負の遺産となりうる公共施設を後世に残さないこと

◇適正な公共施設の規模や運営に転換していくこと

を目標に、再編方針の検討を行っています。

また、これらの再編（統廃合）の実行に当たり、壊さざるを得ない施設の撤去などを含め、

◇平成27年度～平成36年度の10か年

を実施期間とし、有利な財政措置を受けられる合併特例債²を活用した再編（統廃合）の実行を進めることとします。

*1 合併算定替終了

合併後10年は、旧4町村合算の地方交付税が交付され、1市より多い算定額となっている。本市では平成27年度より段階的に縮減され、平成32年度には完全に終了する。平成26年10月現在の試算では約13億円縮減の見通し。

●基本方針

①まちづくりの視点に立った再編方針（統廃合）の推進

⇒同様な施設「4つを1つに」の原則

⇒地区以外を問わず公共施設は出来るだけ集約

②地域と行政との距離感や連携などに配慮した機能配置

⇒公民館活動や行政窓口などは地域に残す

⇒残す場合も複合型とし運営コストなどを削減

③リノベーション※による既存新耐震施設の有効活用

⇒公共施設は「新たに作らない」の原則

⇒施設が必要な場合は既存施設を上手に利活用

※ リノベーションとは・・・

施設用途の変更などによる改修や機能転換を行うこと。

*2 合併特例債

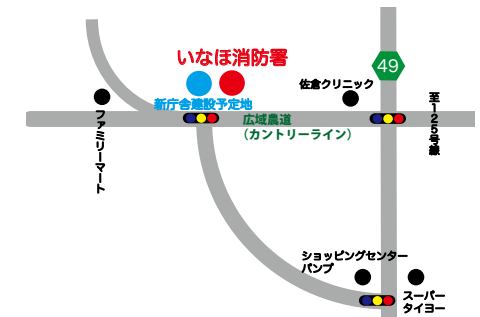
新市建設計画の事業費として、特例的に起債できる地方債。事業費の95%に充当でき、国が返済の70%を負担するという有利な制度。発行期限は当初10年であったが、東日本大震災の被災地である本市は20年（平成36年度まで）。

施設には各種災害を想定した消防訓練施設、災害時に効果が期待されるヘリポート、災害対策用自家用給油取扱所、太陽光発電などがあわせて整備され、市民の安全・安心を守る地域の防災拠点施設として設計されています。

開設後は稲敷市を管轄する消防署が「いなほ消防署」となり、江戸崎消防署は閉署となります。各種届出や相談も当消防署が窓口となりますのでご理解とご協力をお願いします。

施設概要

所在地	稲敷市犬塚1570番地2(旧江戸崎西高跡地)
庁舎棟	鉄骨造2階建(延床面積1868.26㎡)
防災倉庫棟	鉄骨造2階建(延床面積350.00㎡)
訓練棟	鉄骨造5階建(延床面積180.00㎡)
自家給油取扱所	ガソリン15,000ℓ・軽油15,000ℓ
発電設備	非常用×1・太陽×1



消防広域化～4月1日スタート～

稲敷広域消防本部は現在、龍ヶ崎市、牛久市、稲敷市、利根町、河内町、美浦村により運営されていますが、さらなる消防力の強化を目指し、阿見町との消防広域化を図ります。

この広域化により当消防本部は、管内面積・人口、職員数、消防車両台数などが、茨城県内トップクラスとなり、多くのメリットが期待できます。今後も、地域住民の生命・身体・財産を守る「安全・安心のまちづくり」のため、引き続き住民サービスの向上に努めてまいりますのでご理解とご協力をお願いします。

●広域化のメリット

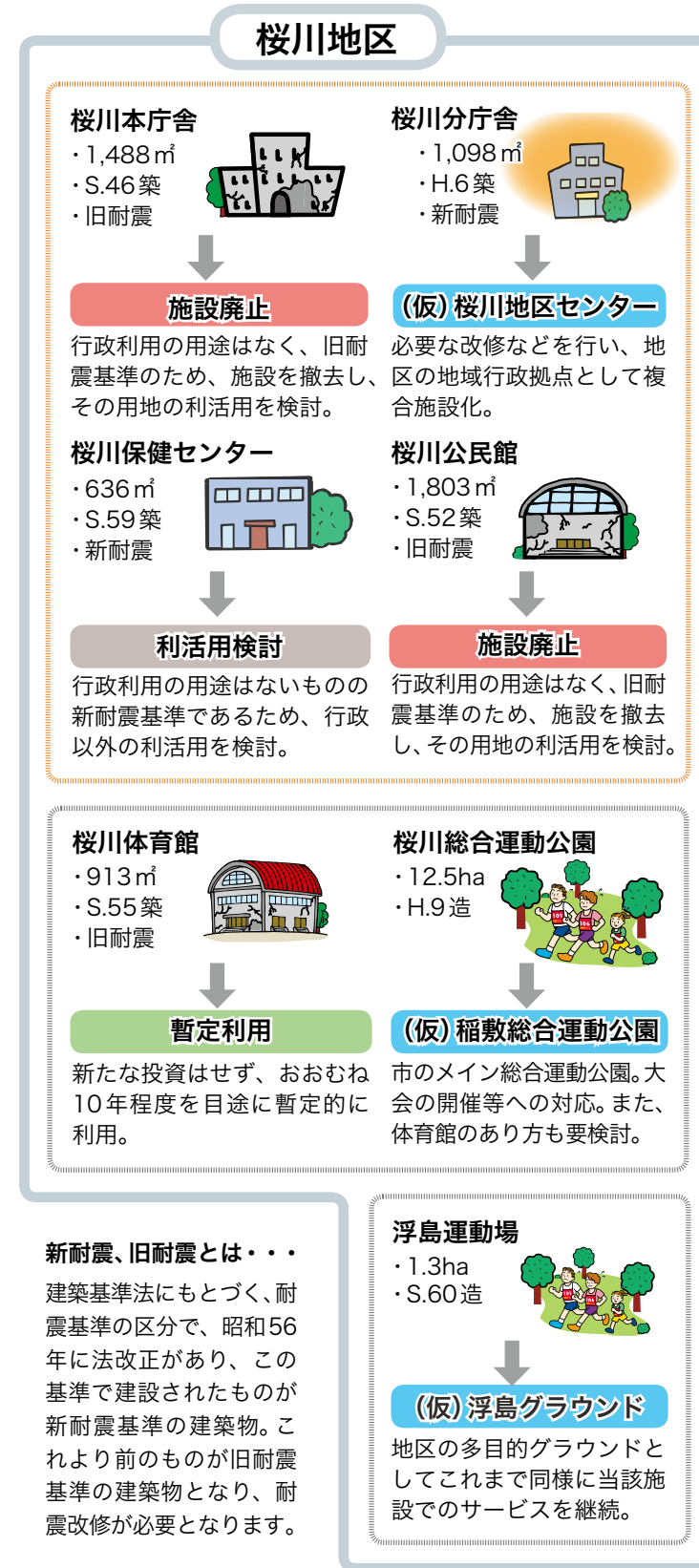
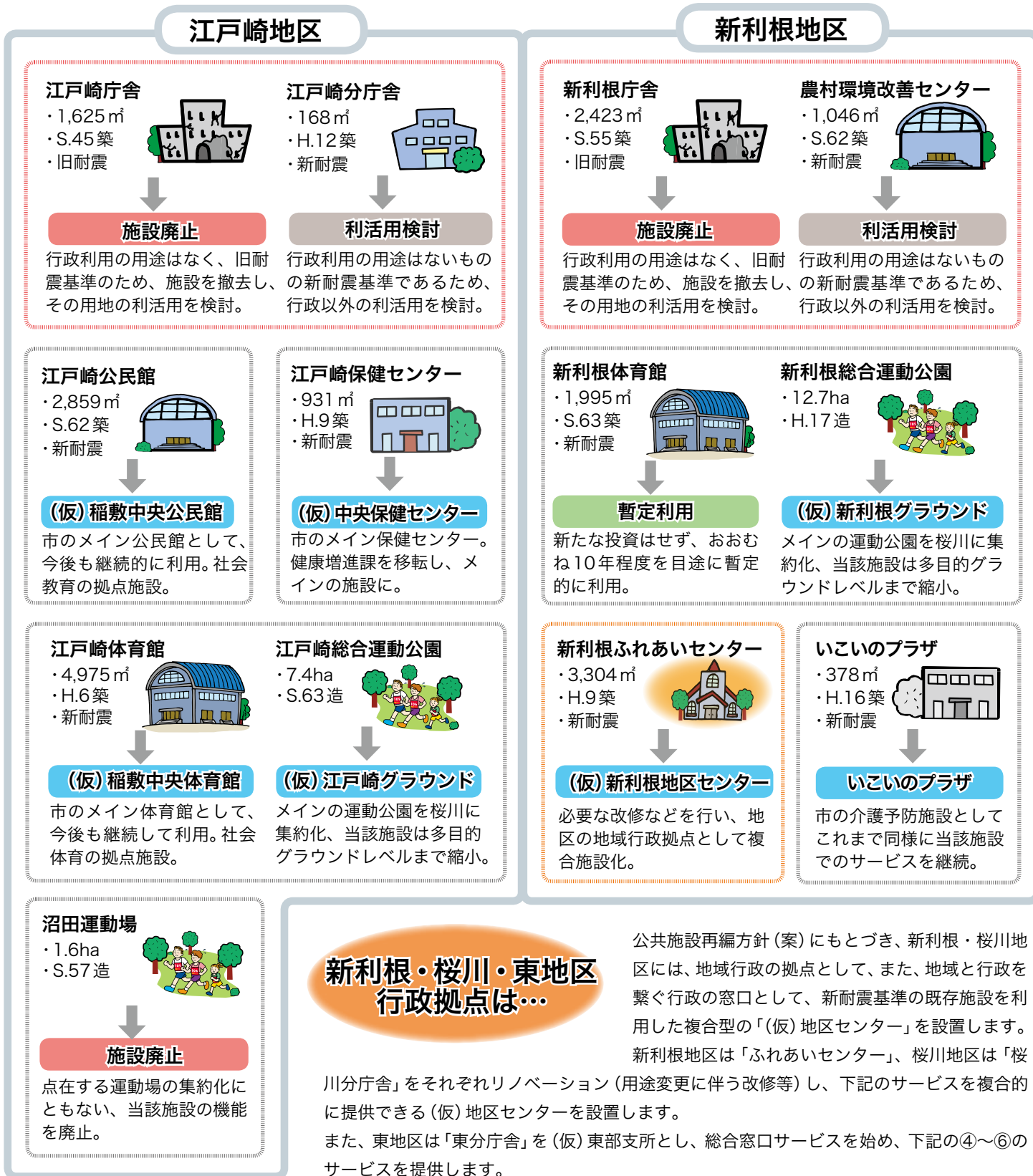
- ①住民サービスの向上（初動の消防力、増援体制の充実・現場到着時間の短縮）
- ②人員配備の効率化と充実（現場要員の増強、予防・救急業務の高度化・専門化）
- ③消防体制の基盤の強化（高度な消防設備、施設などの整備、適切な人事ローテーションによる組織の活性化）
- ④行財政の効率化による運営費の削減

広域化後	
管轄面積	550.04km ²
管轄人口	約30万人
職員数	395名
消防車両	60台



次ページで公共施設再編方針（案）の全体イメージ

公共施設再編方針(案)の全体イメージ



新耐震、旧耐震とは・・・
 建築基準法にもとづく、耐震基準の区分で、昭和56年に法改正があり、この基準で建設されたものが新耐震基準の建築物。これより前のものが旧耐震基準の建築物となり、耐震改修が必要となります。

今後とも、行政サービスを提供する公共施設として存続する施設であり、維持・運営のための投資などは行い、適正な維持管理を図る施設。

行政利用の用途はないものの、新耐震基準であり、施設の利活用が可能であることから、行政以外(地域や民間など)の利活用を検討する施設。

今後、一定期間は行政サービスを提供する公共施設として存続するが、永続的な維持・運営のための投資などは行わず、暫定利用の施設。

今後、行政サービスを提供する公共施設として存続も行わず、また、耐震が旧耐震基準の施設であり、原則的には撤去する施設。

- | | |
|----------------------|----------------------------|
| ①窓口サービス・・・⇒諸証明の発行 | ④子育てサービス・・・⇒出張あいアイのスペース確保 |
| ②公民館サービス・・・⇒公民館活動の提供 | ⑤検診サービス・・・⇒出張検診時のスペース確保 |
| ③図書サービス・・・⇒図書室を設置 | ⑥地域支援サービス・・・⇒地域づくりなどの職員を配置 |

稲敷市市制施行・合併10周年記念冠事業の募集

4月1日から、事業PRの支援が受けられます



稲敷市市制施行・合併10周年を記念して、市民みんなで合併10周年をお祝いし、市の一体感を醸成することを目的に、「稲敷市市制施行・合併10周年記念」の冠名を付して実施する事業（冠事業）を募集します。冠事業に承認された事業は、「稲敷市市制施行・合併10周年記念事業」の冠称や「稲敷市市制施行・合併10周年記念ロゴマーク」の使用、また市広告媒体（広報紙など）への掲載によるPRの支援を受けられます。

●稲敷市秘書広聴課政策審議室 ☎029-892-2000

●対象者

冠事業を申請することができる事業の主催者（以下「申請者」）は、次の各号のいずれかに該当するものとします。

- (1) 国または地方公共団体
- (2) 公益法人、一般社団法人、一般財団法人、特定非営利活動法人その他法人格を有するもので公益活動を行うもの
- (3) 公共的団体またはこれらに準ずる団体（宗教法人および政治団体を除く）
- (4) 市民の福祉または文化の向上、地域振興その他本市の発展に寄与しようとする市民団体
- (5) 前各号に掲げる団体のほか、市長が適当と認めるもの

●対象事業

冠事業の対象となる事業は、平成27年4月1日から平成28年3月31日までの期間に実施される事業で、次の各号の全てに該当するものとします。

- (1) 実施場所在稲敷市内であり、多くの市民が参加できるもの
- (2) 公序良俗に反しないもの
- (3) 宗教的または政治的活動でないもの
- (4) 営利を主たる目的としていないもの
- (5) 団体の組織、責任者等が明確であるもの
- (6) 暴力団または暴力団員、若しくはこれらと密接な関係を有する者が関与していないもの
- (7) 法令等に違反しないもの、またはそのおそれがないもの

●支援内容

冠事業として承認された場合、次の支援を受けることができます。なお、補助金・助成金などの支援はありません。

- (1) 「稲敷市市制施行・合併10周年記念事業」の名義の使用
- (2) 「稲敷市市制施行・合併10周年記念ロゴマーク」の使用
- (3) 「稲敷市マスコットキャラクター稲敷いなすけ」の行事参加
- (4) 広告媒体（広報紙・ホームページ・フェイスブック・ツイッター）を通しての事業PRの実施

●申請方法

- (1) 申請の受付
平成28年2月29日まで
- (2) 申請の方法
「稲敷市市制施行・合併10周年記念冠事業承認申請書」に必要な書類を添えて、メール、FAX、郵送、持参の方法により提出し、承認を受けてください。
※ 申請書は市HPよりダウンロードしてください。
※ 事業実施にあたり、「広報稲敷」への掲載を希望する場合は実施の3か月前までに承認を受ける必要があります。ただし、紙面の都合により掲載できない場合があります。
- (3) 提出先
〒300-0595 茨城県稲敷市江戸崎甲3277番地1
稲敷市役所秘書広聴課政策審議室
FAX: 029-893-0388 Email: seisaku@city.inashiki.lg.jp



インターネット公売 官公庁オークション

ヤフー株式会社提供によるヤフー・オークション内の「官公庁オークション」により、市税滞納者から差押された財産をインターネットで公売（せり売り）します。なお、参加方法などはホームページ「公売情報」か、ヤフーの「官公庁オークション」からアクセスし確認してください。

【下見期間】

4月8日（水）～4月10日（金）午前10時～午後3時

【参加申込期間】

4月10日（金）午後1時～4月27日（月）午後11時

※参加申込手続きをされない方は、入札に参加できません。

【入札期間】

5月8日（金）午後1時～5月10日（日）午後11時

【公売動産】

売却区分番号	物品番号(品名・品番)	個数	開始時の価格	備考
稲27-1	自由の女神記念コイン (1ドル、50セント)	各1個	1,000円から	中古 返品不可
稲27-2	無線機 (WOUXUN KG-UVD1P)	1個	1,000円から	未使用 返品不可
稲27-3	郵便切手3種類 (15円切手×3種類)	各1シート	3種類で 600円から	未使用 返品不可
稲27-4	ラジコン(BUGGY BIKE)	1個	500円から	未使用 返品不可
稲27-5	ポパイ筆箱(缶ペン)	5個	5個で 250円から	未使用 返品不可



記念コイン



無線機



郵便切手



ラジコン



筆箱

■問合せ先
稲敷市納税課(桜川庁舎)
029-892-2000
0(内線4513)

お陰様で
創業144周年 笹本石材(株)

さらに100年先の安心を提供させていただきます

霊園・墓石・仏壇・石商品全般

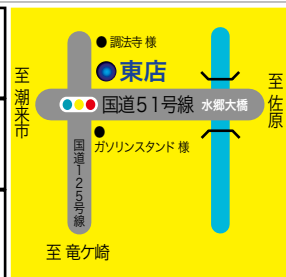
- ・安心の30年保証
- ・当社特許製品
- ・最新の建墓、霊園情報

【お見積り・ご相談無料です。
一度ご来店お待ちしております。】

鹿嶋本店 年中無休
tel.0299-82-1548
鹿嶋市宮中1-10-10
営業時間: 8:00~18:00

東店 木曜定休日
tel.0299-78-3301
稲敷市西代1202
営業時間: 9:00~18:00

佐原店 木曜定休日
tel.0478-55-1401
香取市佐原本335-3
営業時間: 9:00~18:00





軽自動車の手続きを忘れずに！
4月1日現在の加入者に課税

●手続きはお早めに！
軽自動車税は、4月1日現在、市内に軽自動車などを所有されている方に対して課税されます。

軽自動車税には月割課税制度がありませんので、4月2日以降に譲渡や廃車などをされても、税金の払い戻しはなく、その年度の税額を全額納めていただくこととなります。

人に譲った場合や廃棄（スクラップ）、盗難などにより、軽自動車、原動機付自転車などを所有しなくなった場合や車検切れなどで使用しなくなった場合は、必ず3月31日までに取扱い機関にて申請してください。

また、申請を依頼された方は、引き渡し先に手続きが3月31日までに完了しているかご確認ください。

申請をせずにそのまま放置されますと、毎年税金が

かかりますのでご注意ください。

●農耕車買い替え時にはご注意ください

農耕作業用の小型特殊自動車（トラクター、コンバインなど）を買い替える場合、古い車両のナンバープレートを新しい車両に付け替えて使用することは出来ません。古い車両の廃車手続きをしていただき、新しい車両の登録をして新しいナンバープレートを付けていただく必要があります。

●二輪車等に係る税率の引き上げ時期を1年延期

広報稲敷12月号に掲載しました軽自動車税の税率改正について、二輪車等に係る税率の引き上げ時期が平成27年4月1日から平成28年4月1日に延期される予定です。

■問合せ先

・原動機付自転車（12



マル福受給者証の更新
新年度小学4年生・中学生になる方

現在、小学3年生（4月2日生～9月1日生まで）と小学6年生のお子さんは、医療福祉費受給者証の有効期間が平成27年3月31日までとなっております。

平成27年4月1日からお使いになれる新しい受給者証を3月末までに郵送した

します。

使用方はこれまでと同じです。

中学生で「医療福祉費受給者証外来のみ有効」と記載の方で、入院分の受給者証が必要な場合は、申請されてから入院分の受給者証が発行となりますので、ご注意ください。

※ひとり親家庭や重度障害者の要件でマル福の助成を受けている方は除きます。

■問合せ先

稲敷市保険課医療福祉係（桜川庁舎） ☎029・892・2000（内線4606・4611）



ひとりで悩んでいませんか？
3月は「自殺対策強化月間」です

3月は1年間で最も自殺が多い月ということもあり、「自殺対策強化月間」として国を挙げて自殺対策に取り組んでいます。

平成24年（1年間）の自殺者数は、全国で27858人、茨城県でも627人と多く、社会問題になっているのが現状です。

自ら命を絶つことは、自分の意思によるものと思われがちですが、実際には様々な要因が重なり、追い込まれた結果、起きてしまうと言われています。

また、自殺の背景にはうつ病などの精神疾患にかかっていることも多く、適切な治療や休息、問題の解決により自殺という悲しい選択肢を選ばずに済むこともあります。

家族やまわりの方がちょっとした変化に気づくことが、「自殺予防」につながります。

皆さまの大切なご家族や仲間の変化を感じたら、気づいた方自身も抱え込まず、保健所等の相談機関や医療機関に相談してください。

自殺のサイン（自殺予防の10か条）

1. うつ病の症状が目立つ（気分が沈む、不眠など）
2. 原因不明の身体の不調が長引く
3. 酒量が増す
4. 安全や健康が保てない
5. 仕事の負担が急に増える、大きな失敗をする、職を失う
6. 職場や家庭でサポートが得られない
7. 本人にとって価値あるもの（地位、家族、財産など）を失う
8. 重症の身体の病気にかかる
9. 自殺を口にする
10. 自殺未遂を頻繁にする



詐欺まがいの広告に注意
消費生活センター

バイナリーオプション（FX：外国為替証拠金取引の一種）という取引がありますが、短時間で簡単に儲ける事ができる、予想ソフトを使えば必ず儲かる、というネット上の広告に惑わされないようにしましょう。

バイナリーオプションとは、短時間後の為替相場が上がるか下がるかを二者択一で予想するものです。小額で取引が出来ますが、賭けに近いものです。

ほとんどが海外の業者との取引で、現金を出すことが出来ないといったトラブルも発生しています。海外の業者であっても、日本居住者と取引する場合には金融商品取引法上の登録が必要ですが、無登録業者が大半で悪質だと言えます。

高額な予想ソフトを勧められ購入したが、損をってしまったという相談があります。

ましたが、パチンコ必勝法などと同じで絶対勝つという保証はありません。

困ったとき、不審に思ったときは消費生活センターにご相談ください。

■問合せ先

・稲敷市消費生活センター（東庁舎内） ☎0299・78・3115
・相談日：月・水・木・金曜日（祝日を除く）
・消費生活ホットライン ☎0570・064・370



1日1家族の貸切。60名様まで対応の家族葬ホール

家族葬専門 SOLAE

事前相談受付・見学自由・総額表示のわかりやすい料金プラン

稲敷市江戸崎甲 3582-1 ☎0120-885-886 <http://www.kazukuso-solae.com/>

製造・専門店ならではの
確かな品を大御奉仕!!

五月人形 鯉のぼり

人形の江戸扇

稲敷店 TEL0297(60)6077

潮来店 TEL0299(66)5280

人形協会認定販売店

茨城県統計功労者表彰
稲敷市から7名が表彰

茨城県統計功労者表彰式が1月21日に県庁で開催され、市の統計調査員7名の方が表彰されました。
長年にわたり、統計調査に尽力され、その功績が認められたものです。

- 【県知事表彰】
新橋三郎氏(江戸崎地区)
糸賀克美氏(桜川地区)
鳥羽文雄氏(東地区)
坪井恒雄氏(新利根地区)



△表彰会場にて

- 【県統計協会総裁表彰】
池田信正氏(新利根地区)
根本晴夫氏(江戸崎地区)
齋藤安雄氏(東地区)

タケノコの出荷自粛について
平成27年度

稲敷市産のタケノコについて、平成27年も引き続き茨城県からの出荷自粛要請が続いていますので、出荷および販売をしないように注意してください。
自粛解除については、今後安定して基準値(1000ベクレル/Kg)を下回っていることが確認でき次第、県と協議していくこととなります。

- 問合せ先
稲敷市農政課(東庁舎)
☎029・892・2000(内線5205)

農業委員会委員一般選挙結果
当選者の公表

農業委員会委員一般選挙が2月8日に行われ、25名の新しい農業委員が決まりました。当選者は左記のとおりです。

- 第1選挙区(江戸崎地区)：定数7名
松本文雄(71歳・現)
墳本典勇(65歳・新)
村山文雄(70歳・現)
篠崎惣壽(74歳・現)
横田梯次(71歳・元)
宮本善助(74歳・現)
澤邊雅之(71歳・現)
- 第2選挙区(新利根地区)：定数6名
川島昇(67歳・現)
濱田昭一(67歳・現)
古澤真和(55歳・現)
篠崎文夫(51歳・現)
吉岡一仁(67歳・現)
山口幸一(64歳・現)
- 第3選挙区(桜川地区)：定数5名
坂本雅美(55歳・新)
小貫和子(59歳・現)



固定資産税の縦覧・閲覧
日程のご案内

次の日程で固定資産の縦覧・閲覧を行います。

- 【日時】
4月1日(水)～30日(木)
(平日のみ)午前8時30分～午後5時15分
- 【場所】
税務課窓口(桜川庁舎)

【縦覧できる方】
稲敷市の固定資産税(土地・家屋)の納税者。または、納税者から委任された方。
土地のみの納税者は土地、家屋のみの納税者は家屋、両方の納税者は両方の帳簿の縦覧が可能です。

【閲覧できる方】
縦覧できる方と同様。
※ただし、自己の資産のみ。
また、借地人、借家人、賦課期日後の所有者(所有権移転)も閲覧が可能です。
【必要書類】
本人であることが確認できる書類(納税通知書・運転免許証など)



※本人以外の場合は、納税者からの委任状や賃貸借契約書が必要になります。
■問合せ先
稲敷市税務課(桜川庁舎)
☎029・892・2000(内線4506)

国民年金は誰もが加入します
年金コーナー

日本に住んでいる20歳以上60歳未満のすべての方は、国民年金に加入することになります。

- 加入者は、職業などによって3つのグループに分かれており、それぞれ加入手続きが異なります。
【第1号被保険者】
自営業者、学生、フリーター、無職の方など。加入手続きはご自身で住所地の市区役所・町村役場の国民年金担当窓口で行います。
【第2号被保険者】
会社員や公務員など、厚生年金保険や共済組合に加入されている方。加入手続きは第2号被保険者の勤務先を経由して行います。

【第3号被保険者】
第2号被保険者に扶養されている配偶者の方。加入手続きは第2号被保険者の勤務先を経由して行います。
●国民年金保険料は口座振替がお得です

口座振替をご利用いただく、保険料が自動的に引き落とされるので金融機関などに行く手間が省けるうえ、納め忘れもなく、とても便利です。

また、口座振替には、当月分保険料を当月末に振替納付することにより、月々50円割引される早割制度や、現金納付よりも割引額が多い6か月前納・1年度前納・2年度前納もあり、大変お得です。

口座振替をご希望の方は、納付書または年金手帳、通帳、金融機関届出印を持参のうえ、ご希望の金融機関または年金事務所へお申し出ください。

- 問合せ先
土浦年金事務所 ☎029・825・1170

エンジェルフォトギャラリー

3か月～1歳までの赤ちゃんを無料で撮影します。毎月2名の赤ちゃんが、広報稲敷デビュー♡応募された方はもちろん撮影いたします。

応募→撮影→掲載の流れです。
応募は住所、お名前、お電話番号、赤ちゃんのお名前を杉本写真館までお知らせください。撮影は平日です。※予約優先

杉本写真館 www.pyd-sugimoto.com
Tel: 029-892-2955 Open: am9:00～pm7:00 火曜日定休
〒300-0504 茨城県稲敷市江戸崎甲3139(常葉銀行斜め前)

●早割・入園・卒業・入学
キャンペーン3月より。
●七五三衣裳展示会中。
●七五三スタジオバック
セットおでかけプランが
最大割引期間中。
●マクニティモデルさん募
集中。平日限定特典あり。
●グリーンディ4月より。

とみひろちゃん あおいちゃん

JAマイカーローン
マイカー取得
応援プラン

進学・就職にともなう車の購入
エコカーへの買い替え、修理等
この機会に是非ご利用ください!

平成27年2月2日～平成27年3月31日

固定金利
年2.0% 更に!! 最大 年1.5%

●ご利用いただける方: 満18歳以上で一定の要件を満たしている方。ただし未成年の方は親権者の同意が必要です。
●お使い道: 自動車・バイク(新車・中古車)の購入、車検・修理費用・購入に付帯する諸費用、免許の取得、車の保険掛金に必要な資金、お借換の資金等
●お借入金額: 10万円～500万円 ●お借入期間: 6ヶ月以上7年以内 ●担保: 不要
●保証: 当方の指定する保証会社の保証制度をご利用いただけます。
なお、保証料については、保証会社により異なります(0.85%～1.2%)
※審査結果によりましてはお借入のご希望に添えない場合がございます。
※お借入の際には手数料、印紙代等の諸費用が必要となります。

お問い合わせ先 稲敷農協各支店窓口または本店金融課: 029-892-6643
詳しくは最寄りの支店まで。今まで農協取引のない方もご相談ください!

納税のお知らせ
防災行政無線の利用中止

防災行政無線による「納税のお知らせ」を平成27年度からのコールセンター事業開始に伴い、平成26年度をもちまして中止させていただきます。

今後は、各市税などの納付期限を超えて納付の確認がとれない方に、「納税コールセンター」から電話による納付のお願いをさせていただきます。

なお、市情報メール配信「市税等の納付のご案内」は継続させていただきます。

■問合せ先
稲敷市納税課(桜川庁舎)
☎029・892・2000(内線4508)

春季全国火災予防運動
消防署からのお知らせ

3月1日(日)から3月7日(土)までの1週間、全国一斉に「春の火災予防運動」が実施されます。

火災は、ちょっとした不注意から発生する場合がありますので、火の取り扱いには十分に注意しましょう。

ご家族や近所の方々と災害に対する正しい知識を身につけ、何かあったら助け合える協力体制をつくり、いざというときには、落ち着いて行動するようにしましょう。

■問合せ先
・江戸崎消防署 ☎029・892・1238
・江戸崎消防署校東分署 ☎0299・79・372

被災者生活再建支援制度の延長
「基礎支援金」/「加算支援金」

東日本震災により住宅に著しい被害を受けた世帯に対する支援金給付制度「被災者生活再建支援制度」については、基礎・加算支援金の申請期限が延長されましたので、お知らせします。

●申請期限
【基礎支援金・加算支援金】平成28年4月10日まで

●対象となる世帯
平成23年3月11日時点で稲敷市に居住していて、震災により主として生活を営んでいた住宅が次の被害を受けた世帯

- ①住宅が全壊した世帯
- ②住宅が半壊し、または住宅の敷地に被害が生じ、その住宅をやむを得ず解体した世帯
- ③住宅が大規模半壊した世帯

■問合せ先
稲敷市社会福祉課(新利根庁舎) ☎029・892・2000(内線3205)



お詫び
広報稲敷2月号の掲載写真に不適切なものがありません。関係者各位および読者の皆さまにご迷惑をおかけしましたことをお詫び申し上げます。

【該当箇所】
2頁 下段 右側の写真

常陽銀行
年金相談

銀行顧問の社会保険労務士が無料でご相談に応じ、請求手続の代行をいたします。

▽日時：3月9日(月) / 4月8日(水) 午前10時～午後3時(予約制) ▽場所：常陽銀行江戸崎支店

【相談内容】・年金のお受け取り手続きについて・年金受給に必要な資格期間や年金受給見込額についてなどほか年金に関するご質問

●常陽銀行江戸崎支店 ☎029・892・2012

合同発表会
江戸崎総合高校

江戸崎総合高校が演劇部と吹奏楽部による合同発表会を開催します。

▽日時：3月22日(日) 午後1時30分開演 ▽場所：江戸崎公民館(入場無料) ▽内容：演劇部公演「最後の思い出」、吹奏楽部演奏曲目「デイスコパーティ2、千と千尋の神隠しハイライト、ほか」

●江戸崎総合高校(辰巳) / 藤曲 ☎029・892・2103

茨城県警察官募集
平成27年度採用試験

受験資格、試験区分などは茨城県警察のホームページでご確認ください。

▽受付期間：【郵送・持参】2月17日(火)～4月14日(火)、【インターネット】2月17日(火) 午前9時～4月13日(月) 午後5時 ▽第1次試験：5月10日(日)

●稲敷警察署警務課 ☎029・893・0110

就職訓練(短期集中)
ハローワーク

雇用保険を受給できない方で就業経験が少ない方などを対象とした短期(1か月)の職業訓練です。詳しくはハローワークにお問い合わせください。

▽受講料は原則無料(テキスト代などは自己負担) ▽ハローワークによる積極的な就職支援あり。 ▽一定要件を満たせば、給付金を支給。

就職支援セミナー
ひとり親家庭

面接で好印象を与えるメイク術とビジネスマナーを学びます。明るい第一印象で高感度をアップしましょう!

▽日時：3月1日(日) 午後1時30分～4時 ▽場所：土浦亀城プラザ(土浦市中央2・16・4) ▽定員：20名(定員になり次第締め切り) ※要予約 ▽参加費：無料

●茨城県母子家庭等就業・自立支援センター ☎029・233・2355

こころの健康
電話相談

あなたご自身のこと、家庭のこと、学校のこと、職場のことなど誰に話したらいいのか、どこに相談したらいいのか、心配ごとや悩みごとをかかえている方、ひとりでお悩んでいませんか? 経験豊かな臨床心理士がお話をうかがいます。秘密厳守、相談料無料(通話料のみご負担)です。

建設機械施工技術
検定試験

▽対象：建設機械操作施工に従事している者 ▽学科試験日：6月21日(日) ▽受験手数料：(1級)1万1000円 / (2級)1万1000円 ※実地試験は学科試験合格後、別途手数料が必要となります。 ▽申込期間：3月6日(金)～4月6日(月)

詳細は、日本建設機械施工協会試験部までお問い合わせください。

●一般社団法人日本建設機械施工協会 ☎03・3433・1575

船舶免許
更新失効講習会

▽日時：3月18日(水) 午前9時～午後5時

定例会開催
龍ヶ崎地家族会

家族の中に精神障害の当事者を持つ父母や兄弟が集まって、毎月1回「家族を支える会」を開催しています。

▽対象地区：稲敷市、龍ヶ崎市、河内町、利根町、つくば市、その他 ▽日時：5月9日(土) / 6月6日(土) 午後1時30分～ ※4月は定例総会のため、開催予定はありません。 ▽場所：龍ヶ崎市民活動センター(龍ヶ崎馬場町2445)

●長瀬(家族会) ☎090・5426・2236

広告募集

市では、「広報稲敷」と「ホームページ」に掲載する有料広告を募集します。会社やお店などの広告を掲載してみませんか?

▽広報紙(1回)：1枠=2万円/半枠=1万円
▽ホームページ(1か月)：5千円

稲敷市秘書広聴課(江戸崎庁舎) tel.029-892-2000(内線2400)

太陽光発電 第二の年金! を始めませんか?

家族! 家計! 日本! そして、地球環境! 全部に貢献!

太陽光発電の設計・施行・販売【産業用・家庭用】

建設業許可茨城県知事 般-18第31782号

地元・自社施行販売の **有限会社 赤嶺電研企画**

お問い合わせは 0299-69-7909 (TEL/FAX)

鹿嶋市荒野 1393-3 (中野東小近く 実機あります。見学歓迎)

法律相談

3月17日(火) 江戸崎庁舎 / 3月18日(水) 桜川庁舎
 法律問題の相談に弁護士がお答えします。予約制。受付開始
 = 3月9日(月) 午前8時30分~午後5時15分 / 定員=各
 会場6名
 ●稲敷市総務課(江戸崎庁舎) tel.029-892-2000(内線2209)

各種相談(心配ごと、行政、人権)

3月 5日(木)	桜川庁舎	弁護士
3月12日(木)	ふれあいセンター	
3月19日(木)	江戸崎公民館	弁護士
3月26日(木)	東庁舎	

相談内容

各種相談の合同相談を行います。
 ▽時間: 午後1時30分~4時
 ①心配ごと相談=日常生活の諸問題について相談に応じます。予約制(前日までに)。
 ●稲敷市社会福祉協議会 tel.029-892-5711
 ②行政相談=行政に関する相談を受け付けます。
 ●稲敷市総務課(江戸崎庁舎) tel.029-892-2000(内線2209)
 ③人権相談=人権に関する相談に人権擁護委員などがお答えします。
 ●稲敷市人権推進室(新利根庁舎) tel.029-892-2000(内線3300)

精神保健相談

こころの相談

こころの健康、悩み、病気についての相談をお受けします。
 精神保健福祉士がご相談をお受けしますので、相談をご希望の方は、社会福祉課に予約してください。
 ●稲敷市社会福祉課(新利根庁舎) tel.029-892-2000(内線3200)

教育に関する相談

教育相談

いじめ、不登校、友人関係など児童生徒に関する教育問題全般に、市教育相談員が面接や電話でお答えします。
 ▽日時: 月~金曜(祝日を除く) / 午前9時~午後5時
 ●稲敷市教育相談室(新利根庁舎) tel.0297-87-0121

家庭教育相談

臨床心理士の先生が、子育てに関する悩みや発達障がいの相談をお受けします。予約制。面接制。
 ▽日時: 3月3日(火)、17日(火) 午前10時~午後4時
 ▽場所: 各公民館、生涯学習センター、など
 ●稲敷市生涯学習課(新利根庁舎) tel.0297-87-3439

子育て・育児相談

家庭児童相談

養護、虐待、非行、育成、心身障がいなど、乳幼児から児童に関する相談に、家庭相談員が面接や電話でお答えします。
 ▽日時: 月~金曜(祝日を除く) / 午前9時~午後4時
 ●稲敷市家庭児童相談室(新利根庁舎) tel.0297-87-3247
 ◇虐待に関して、休日・夜間の連絡
 ●いばらき虐待ホットライン tel.0293-22-0293

生活相談

隣保館の設置されていない地域の生活や人権などの問題について、専門の相談員が応じます。
 ▽日時: 毎週水曜日(祝日を除く)、午前9時~11時30分
 ▽場所: 新利根庁舎、小角地区公園管理棟
 ●稲敷市人権推進室(新利根庁舎) tel.029-892-2000(内線3300)

ひきこもり相談

心理士・保健師によるひきこもり相談を実施し、ひきこもりに悩む本人・家族の手助けをします。完全予約制。
 詳細につきましては、竜ヶ崎保健所保健指導課にお問合せください。
 ●竜ヶ崎保健所保健指導課 tel.0297-62-2367

労務関係無料相談会

市民の皆さまや市内企業の、労務関係トラブルに関する無料相談を社会保険労務士がお受けします。
 ▽日時と場所: 3月24日(火) 江戸崎公民館 午前9時30分~正午
 ▽対象: 市内企業経営者および勤務する方の労働トラブルなど
 ▽要予約(前日午後5時までに予約してください)
 問合せ・予約受付先
 ●稲敷市商工観光課(東庁舎) tel.029-892-2000(内線5604)

身体障害者のための無料結婚相談・各種相談

茨城県からの委託・補助を受け、身体に障害のある方々がよき配偶者に恵まれ幸せな結婚ができるように、無料の結婚相談所を開設しています。また、就労や生活上の全般の相談を受ける総合相談所も開設しています。結婚相談は予約制。
 ▽日時: 月~金曜日(祝日、年末年始は除く) 午前10時~午後3時
 ●(社)茨城県身体障害者福祉協議会 tel.029-243-7010

就職関係情報

出張就職無料相談会

▽日時: 3月18日(水) 午前10時~正午、午後1時~3時
 ▽場所: 稲敷合同庁舎(2階会議室)
 ●県南地区就職支援センター tel.029-825-3410

情報配信

情報メール配信

市からのさまざまな情報を、携帯電話やパソコンへ配信します。
 ▽PC用: 市HPから
 ▽携帯用: QRコードから



メール登録

Twitterでの情報発信

アカウント @inashiki_city
http://twitter.com/inashiki_city

blogでの情報発信

<http://blog.goo.ne.jp/inashiki-koho>

市長の動向(1月)

- 5日: 御用始(江戸崎庁舎)
- 9日: 明日の茨城づくり新春の集い(水戸プラザホテル)
- 10日: 消防出初式(あずま生涯学習センター)
- 11日: 成人式(江戸崎体育館)
- 13日: 市賀詞交歓会(江戸崎カントリー倶楽部)
- 14日: 江戸崎地方衛生土木組合議会全員協議会・臨時議会(江戸崎地方衛生土木組合)
- 16日: 歯科医師会との災害協定調印式(江戸崎庁舎)
- 17日: 新利根地区区長会市政報告会(新利根庁舎)
- 18日: 商工会新春講演会(江戸崎公民館)
- 20日: 県市長会(水戸京成ホテル)
- 21日: 議会全員協議会(東庁舎)
- 22日: 市まち・ひと・しごと創生戦略本部会議(新利根庁舎)
- 23日: 東地区区長会市政報告会(東庁舎)
- 25日: いなしき女と男のハーモニイフォーラム(あずま生涯学習センター)
- 27日: 市地域農業再生協議会臨時総会(東庁舎)
- 28日: 県指定廃棄物処理促進市町村長会議(水戸プラザホテル) / 県市町村総合事務組合議会定例会(市町村会館)
- 29日: 龍ヶ崎地方衛生組合管理者等会議 / 稲敷地方広域事務組合管理者等会議(龍ヶ崎消防署)
- 30日: 江戸崎地方衛生土木組合施設整備検討委員会(江戸崎地方衛生土木組合)
- 31日: 市制施行・合併10周年記念式典(あずま生涯学習センター)

紙面の都合上、抜粋して掲載いたします

放射線（放射能）情報

各小・中学校、幼稚園（1月28日）

施設名称	測定地	高さ	測定値
江戸崎小学校	第2G中央	50cm	0.082
君賀小学校	校庭中央	50cm	0.062
沼里小学校	校庭中央	50cm	0.126
鳩崎小学校	校庭中央	50cm	0.065
高田小学校	校庭中央	50cm	0.075
新利根小学校	校庭中央	50cm	0.102
阿波小学校	校庭中央	50cm	0.104
浮島小学校	校庭中央	50cm	0.063
古渡小学校	校庭中央	50cm	0.052
あずま南小学校	校庭中央	50cm	0.081
あずま東小学校	校庭中央	50cm	0.060
あずま北小学校	校庭中央	50cm	0.080
あずま西小学校	校庭中央	50cm	0.091
江戸崎中学校	校庭中央	1m	0.081
新利根中学校	校庭中央	1m	0.108
桜川中学校	校庭中央	1m	0.123
東中学校	校庭中央	1m	0.069
認定こども園えどさき（江戸崎幼稚園）	園庭中央	50cm	0.090
新利根幼稚園	園庭中央	50cm	0.089
桜川幼稚園	園庭中央	50cm	0.079
みのり幼稚園	園庭中央	50cm	0.073
ゆたか幼稚園	園庭中央	50cm	0.086
江戸崎みどり幼稚園	園庭中央	50cm	0.086

学校給食と水道水の放射能検査結果

放射性ヨウ素・放射性セシウムともに不検出。
※ 水道水：不検出とは検出限界値（おおむね1Bq/kgを下回ったことを言います。）

食品放射性物質測定結果（1月5日～31日）

項目	検査品目
不検出	井戸水(1)
基準値内のもの	-
基準値を超えたもの	-

※ 「不検出」・・・「検出限界値」未満であることを表し、おおむね25ベクレル毎キログラムになります。

※ 「一般食品」（飲料水、牛乳、乳児用食品以外）の基準値は100ベクレル毎キログラムです。

※ ()内は検査件数です。

測定結果が基準値を超えている品目についての測定日、採取場所などの詳細、ご相談については、稲敷市生活環境課（tel.029-892-2000 内線4407）にお問い合わせください。

各体育施設、公園（1月28、29日）

施設名称	測定地	高さ	測定値
根本共同利用施設（根本児童クラブ）	駐車場中央	50cm	0.120
高田コミュニティセンター（高田児童クラブ）	駐車場中央	50cm	0.110
江戸崎総合運動公園	野球場	1m	0.090
沼田野球場	野球場	1m	0.100
江戸崎学校給食センター脇	野球場	1m	0.140
新利根総合運動公園	野球場	1m	0.100
桜川総合運動公園	野球場	1m	0.120
浮島運動広場	多目的G	1m	0.090
東グラウンド	野球場	1m	0.110
白鷺球場	野球場	1m	0.090
リバーサイド公園	公園中央	50cm	0.110
愛宕山公園	公園中央	50cm	0.100
堂前公園	公園中央	50cm	0.100
和田公園	公園中央	50cm	0.120
古渡水の里公園	公園中央	50cm	0.120
阿波水辺公園	公園中央	50cm	0.100
三次親水公園	公園中央	50cm	0.150
光葉団地公園	公園中央	50cm	0.100
大根東公園	公園中央	50cm	0.100
横利根開門公園	公園中央	50cm	0.060

※ 測定しているすべての施設において、除染を必要とする基準の毎時0.23マイクロシーベルト未満なので除染の必要はありません。

各保育所（園）など（1月28日）

施設名称	測定地	高さ	測定値
認定こども園えどさき（江戸崎中央保育園）	園庭中央	50cm	0.090
認定こども園桜川こども園（桜川保育所）	園庭中央	50cm	0.057
江戸崎保育園	園庭中央	50cm	0.061
新利根つばさ保育園	園庭中央	50cm	0.066
幸田保育園	園庭中央	50cm	0.065
子育て支援センター	園庭中央	50cm	0.075

放射線測定器の貸出と食品放射能測定を行っています
現在、市では放射線測定器の貸出および食品放射能の測定を無料でを行っています。貸出を希望する場合は、最寄りの庁舎（桜川庁舎は放射線対策室）へ、食品放射能の測定を希望する場合は、生活環境課放射線対策室（桜川庁舎）へ、電話にて事前予約をしてください。

※ 空気中の測定単位：マイクロシーベルト/時
水質と食品の測定単位：ベクレル/kg

くらしと情報

休日診療当番医

3月1日(日) 江戸崎眼科(佐倉) tel.029-892-0262
おおさわ眼科(阿見町) tel.029-843-7272

3月8日(日) 宮本病院(幸田) tel.0299-79-2114
なるしま内科医院(阿見町) tel.029-869-4820

3月15日(日) いわき内科クリニック(西町) tel.029-875-5100
まつばらウィメンズクリニック(阿見町) tel.029-830-5151

3月21日(土) 鈴木クリニック(沼田) tel.029-892-3640
しんクリニック(阿見町) tel.029-875-5686

3月22日(日) 古橋医院(西代) tel.0299-78-3770
あべ整形外科(阿見町) tel.029-875-5303

3月29日(日) 佐倉クリニック(門前第2) tel.029-892-7011
つじ耳鼻咽喉科クリニック(阿見町) tel.029-801-3387

4月5日(日) いなしきクリニック(蒲ヶ山) tel.029-892-3372
市川ファミリークリニック(阿見町) tel.029-843-3301

4月12日(日) 坂本耳鼻咽喉科医院(戸張) tel.029-892-2627
はたかわ医院(美浦) tel.029-885-2358

▽診療時間：午前9時～午後4時
※ 都合により変更になる場合があります。要確認

稲敷地域小児救急輪番制

夜間休日の急な病気に対するため、小児科医による小児救急輪番制があります。お子さんの救急医療に対応できる医療機関と時間帯は下表のとおりです。

曜日	診療時間	医療機関名	連絡先
月	午後6時～9時	東京医科大学茨城医療センター	029-887-1161
火	午後6時～9時	東京医科大学茨城医療センター	029-887-1161
水	午後6時～9時	つくばセントラル病院	029-872-1771
木	午後6時～9時	龍ヶ崎済生会病院	0297-63-7111
金	午後6時～9時	東京医科大学茨城医療センター	029-887-1161
土	午後2時～5時	牛久愛和総合病院	029-873-3111
日	午前9時～正午	東京医科大学茨城医療センター	029-887-1161
日	正午～午後3時	龍ヶ崎済生会病院	0297-63-7111

※ 祝日は行いません。当番対応以外の時間帯は小児救急医療24時間対応のJAとりで総合医療センター（Tel.0297-74-5551）または土浦協同病院（Tel.029-823-3111）へ電話連絡のうえ受診してください。

医療・健康

茨城県救急医療情報システム

医療機関の検索、休日診療当番医、小児輪番など情報が検索できます。毎日24時間対応

- 救急医療情報コントロールセンター tel.029-241-4199
- 救急医療情報システム <http://www.qq.pref.ibaraki.jp/>、携帯 <http://www.qq.pref.ibaraki.jp/kt/>

茨城子ども救急電話相談

子どもの急な病気の場合などに、看護師のアドバイスが受けられます。

▽受付時間：毎日＝午後6時30分～0時30分／休日昼間のみ＝午前9時～午後5時

▽プッシュ回線の固定、携帯電話＝局番なしの#8000／非プッシュ回線の固定、公衆電話＝tel.029-254-9900

いなしき健康相談

専門スタッフが健康・医療の相談にお答えします。

24時間毎日対応。

- フリーダイヤル tel.0120-69-3389

稲敷市みんなのいこいの広場

陶芸クラブ	毎週火、木曜 午後1時～
囲碁教室	毎週月曜 午後1時～
カラオケ愛好会	第2、第4火(午前9時30分～)、土曜(午後1時～)
太極拳教室	3月11日(水) 午後1時30分～
梅さんの落語会	3月13日(金) 午前10時30分～
生花教室	3月16日(月) 午後1時30分～
料理教室	3月25日(水) 午前10時～
絵手紙教室	3月25日(水) 午後1時30分～
● 稲敷市みんなのいこいの広場（特別養護老人ホーム「水郷荘」内） tel.0299-79-2319	

3月の納税

軽自動車税は、4月1日現在で課税されます。所有しなくなった場合は、3月31日までに申請をおこなってください。（詳細はp12参照）

市の人口（常住人口）

総人口：43,637人(-74)
男：21,649人(-28)
女：21,988人(-46)
世帯数：14,806世帯(-24)
※2月1日現在



7-a



7-b



7-c

8



5-a



5-b



6-a



6-b



2-a



1



2-c



2-b



4



3

で・き・ご・と

1-2月

市内の様々な行事、出来ごとなどを取り上げます。

●稲敷市秘書広聴課 tel.029-892-2000

(内線2400)

1 稲敷市賀詞交歓会

1月13日、江戸崎カントリー倶楽部において、稲敷市賀詞交歓会が開催されました。葉梨康弘衆議院議員、細谷典幸県議会議員を来賓に迎え、市役所関係者・企業・団体などの関係者が一堂に会し、新年のあいさつを行いました。

2 認定こども園えびさきで餅つき

1月16日、認定こども園えびさきで餅つきが行われました。園児たちは元気いっぱいのかげ声を掛け合い、先生と一緒に元気で風邪を引かないように願いを込めて、ならせ餅として木の枝にならせました。

3 歯科医療救護活動に関する協定調印式

1月16日、市は稲敷市歯科医師会および茨城県南歯科医師会と「災害時の歯科医療救護活動等に関する協定」の締結を行いました。この協定は、災害時に稲敷市歯科医師会と茨城県南歯科医師会が、医薬品・医療資材と救護活動要員を確保し、市内の被災者の口腔ケアや応急処置に対応するというものです。

4 「まち・ひと・しごと創生本部」立ち上げ

1月22日、市は「まち・ひと・しごと創生本部」を立ち上げました。県内市町村では初めてのことで、「雇用」「住居」「子育て」の各政策を充実させ、約1年をかけて人口減少克服へ向けたプランを策定していきます。

今後は本部のほか、議会、子育て団体、商業・農業団体などからなる有識者会議や職員ワーキングチームを設置し、また、市民の皆さまにも参画していただく予定です。

5 いなしき女と男のハーモニーフォーラム

1月25日、あずま生涯学習センターで「ささえあい平等の輪を明日へ」をテーマに、「いなしき女と男のハーモニーフォーラム」が開催されました。このフォーラムは、市民や事業所の方々が男女共同参画についての取り組みを図ることを目的として開催されたものです。

江戸崎中学校の吹奏楽部の演奏で始まり、講師に落語家の林家木久蔵氏を迎え「木久蔵流・笑うが一番」と題してご講演いただきました。会場は終始笑いに包まれました。

6 大杉神社節分祈願祭

2月3日、大杉神社で節分祈願祭が行われました。桃の丸木弓で葺の矢を四方に射る「鳴弦(なるじょう)」の儀、籠と書かれた白木板を矛で付き破る「大難(だいたん)の儀」などの魔除けの儀式が行われたあと、「福豆」が撒かれました。また、市のマスコットキャラクター「稲敷いなすけ」も参加し、訪れた方々から歓声が上がっていました。

7 江戸崎地区豆まき巡り

2月3日、江戸崎地区で恒例の「豆まき巡り」が行われました。豆まきのかげ声は「福は内」「鬼は外」と2回ずつ唱えて、最後は「福は内」と唱えます。

また、商店街の有志の手により、福豆・開運マスの配布や不動産での夜市、芸座の披露、お汁粉・甘酒・豚汁の無料配布など様々な「おもてなし企画」が行われ、訪れた人々を楽しませてくれました。

8 市へ寄付

常陽銀行様より、市制施行10周年を記念して寄付をいただきました。ありがとうございました。



社協のひろば social welfare

- 稲敷市社会福祉協議会 tel.029-892-5711/fax029-892-5922
- 稲敷市地域包括支援センター tel029-834-5353/fax029-892-5733



社協のひろば social welfare

成年後見サポートセンター

講演会「知って安心成年後見制度」

1月24日(土)新利根地区のふれあいセンターにて『知って安心成年後見制度』の講演会を開催いたしました。

講師に法テラス茨城の佐藤弁護士をむかえ、成年後見制度についてのお話をいただきました。稲敷市の高齢化率の話題なども交え、「成年後見制度がどのように要援護者を支援できるのか」という内容になりました。

佐藤弁護士は後見人を受任しており、より実際の講演をしていただきました。質疑応答の場面では、時間いっぱいまで質問が出るなど受講された方の関心の高さがうかがえました。

【問合せ先】

社会福祉協議会 成年後見サポートセンター ☎029-892-5711



善意銀行運営事業

市民の皆さまからの善意(金銭、物品などの芳志)を福祉に結ぶ『善意のかけ橋』となって事業を展開しています。ご協力をいただき、ありがとうございます。(敬称略・順不同、平成26年11月28日から平成27年1月27日)

【寄付金】 今泉三千三 ひまわり会 うぐいす会 稲敷市盆栽会 稲敷市内郵便局 新利根区長OB会2000 一般社団法人日本ゴルフ機構 渡嘉敷ボクシングジム 大和物流(株)つくば支店

【物品】 茨城県退職公務員連盟(タオルほか)

使用済み切手・使用済みプリペイドカード収集の寄付について

市民の皆さまから集められた使用済み切手・使用済みプリペイドカードは茨城県社会福祉協議会に送付し、専門業者などに買い取ってもらい換金されたのち、茨城県内のボランティア活動支援のために役立てられます。ご協力ありがとうございます。(敬称略・順不同、平成26年11月28日から平成27年1月27日)

池田美恵子 高柳幸子 小関光雄 茨城県退職公務員連盟 ひまわり会 (株)根本建設 (有)東運輸 特別養護老人ホーム宝永館 (株)タピックスジャパン龍ヶ崎支店

福祉機器貸し出し事業

貸出用の車いすは、寄付や社協会費が活用されています



▽対象者：稲敷市内在住で在宅で使用する下記に該当する方

・要介護1、要支援1、要支援2 ・障害のある方 ・病気や怪我等で一時的に必要な方

▽車いすの種類：自走式(電動式はありません)

▽貸出期間・利用料金

・1ヶ月未満・・・無料 ・1カ月以上・・・消毒料4,000円

▽申込方法：江戸崎福祉センターへ印鑑をご持参いただき、申込書に必要事項をご記入の上お申し込みください。

【問合せ先】

稲敷市社会福祉協議会 ☎029-892-5711

生活福祉資金貸付制度

資金の貸付と合わせて必要な相談支援を行うことにより、経済的自立および生活意欲の助長促進、また在宅福祉および社会参加の促進を図り、安定した生活を送れるようにすることを目的とした低所得、障がい者および高齢者世帯を対象とした貸付制度です。資金の借入申し込みには、いくつかの条件を満たす必要がありますのでご相談が必要となります。

【問合せ先】

稲敷市社会福祉協議会 ☎029-892-5711

小口貸付資金貸付事業

稲敷市に6か月以上居住する低所得者などの要援護者と認められるもので、自立更生の意欲のある貸付希望者に対し、50,000円を限度に貸付を行います。申請については所定の書類のほか、担当民生委員からの調査書が必要となります。

申請の前に面談による相談を受けていただき、世帯の家計の収支状況をお伺いいたします。相談の内容によりご希望に添えない場合があります。

【問合せ先】

稲敷市社会福祉協議会 ☎029-892-5711



保健センター public health center

●稲敷市健康増進課(ふれあいセンター内) tel.0297-87-6111

3月健康教室のお知らせ

参加ご希望の方は健康増進課(☎0297-87-6111)までお申し込みください。(定員あり)

【慢性腎臓病予防教室】

慢性腎臓病の患者は、成人の8人に1人の割合でいると考えられ、新たな国民病ともいわれています。

初めは自覚症状が乏しく、気づかないまま進行してしまい、透析や心臓病につながることもあります。病気になるにつれて知り、早めの対策をしましょう。

▽日時：3月4日(水)午後2時～

▽会場：稲敷市ふれあいセンター
(伊佐津3239-1)

▽講師：小林 和裕先生
(あみ小林クリニック院長)

【動脈硬化・高血圧予防教室】

市では、男女ともに全国に比べて急性心筋梗塞での死亡率が高い状態です。高血圧は動脈硬化を進め、動脈硬化は心筋梗塞へのリスクを高めます。リスクを減らすために高血圧、脂質異常症、糖尿病などの生活習慣病の予防をしましょう。

▽日時：3月19日(木)午後2時～

▽会場：江戸崎保健センター
(江戸崎甲1990)

▽講師：春日 哲也先生
(南平台メディカルクリニック院長)

【女性の健康教室】

女性は更年期を過ぎると、ホルモン分泌の低下によって骨粗しょう症を引き起こしやすくなります。骨粗しょう症により、ロコモティブ症候群(関節や筋肉の機能低下)につながる可能性があります。日頃からできる予防法を学び、実践してみませんか？

▽日時：3月24日(火)午後1時30分～

▽会場：稲敷市ふれあいセンター
(伊佐津3239-1)

▽内容：「ロコモ予防のためにできること」、「骨粗しょう症・貧血予防の食事」

※「平成27年度各種検診のお知らせ」は3月末に各戸配布します。

自分でできる花粉症対策

自分でできる花粉症対策についてご紹介します。

【外出時の花粉症対策】

●花粉の飛ぶ量が多い日は外出を控える

●めがね・マスク・マフラー・コートを身につけて出かける

●帰宅時は玄関で花粉を払う

●帰宅後は洗顔やうがいをします

【家の中での花粉症対策】

●ドア・窓を閉める

●掃除はこまめにする

●空気清浄機を活用する

行事予定(3月)

詳しくは、すくすくカレンダーをご覧ください。

3～4か月児健診

▽東保健センター：3月5日(木)午後1時～1時20分

※「平成27年度すくすくカレンダー」は3月中旬に乳幼児のいるご家庭に送付します。

1歳6か月児健診

▽江戸崎保健センター：3月2日(月)午後1時～1時20分 対象=平成25年8月1日～8月31日生まれ

2歳児歯科健診

▽江戸崎保健センター：3月3日(火)

午後1時～1時20分 対象=平成25年2月1日～2月28日生まれ

3歳児健診

▽東保健センター：3月11日(水)午後1時～1時20分 対象=平成24年2月2日～2月29日生まれ



子育て child rearing

稲敷市子育て支援センター

- あいアイ(ふれあいセンター内) tel.0297-87-7070
- つばさ(私立新利根つばさ保育園内) tel.090-2210-7355
- ひまわり(私立江戸崎保育園内) tel.090-3232-2680
- こうだ(私立幸田保育園内) tel.0299-79-2296

あいアイ

～お別れコンサート♪～

ピアノとフルートの音色を聞きながら、1年間の成長を振り返ってみませんか？親子で一緒に音楽を楽しみましょう♪

▽日時：3月18日(水)午前10時30分～

▽会場：ふれあいセンター ▽対象者：保育園前の親子 ▽予約：2月23日(月)～

つばさ・ひまわり

～成長カード作り&大きくなったねパーティー♪～

4月から幼稚園・保育園に行くお友達も、そうでないお友達も、皆で大きくなったお祝いをしましょう♪

▽日時：3月19日(木)午前10時～

▽場所：センターつばさ

こうだ

～おやつ作り♪♪～

みんなで楽しくワイワイ、おやつを作ってティータイムしませんか？皆さんのご参加、楽しみにお待ちしております♪

▽日時：3月12日(木)午前10時15分～

▽持ち物：エプロン、三角巾 ▽申込：前日までに要予約



あいアイ

みんなで鬼退治をしました。これで今年1年元気いっぱいだね☆

つばさ・ひまわり

保育園の節分集會に参加♪鬼は～そと！福は～うち！がんばりました☆



こうだ

お茶体験、楽しくおいしくいただきました♪



♡あいアイ東・あいアイ桜川 日程♡ ～3月分～

☆開設時間：午前10時～午後3時

【東保健センター】

4日(水)、6日(金)、12日(木)、19日(木)、25日(水)、27日(金)

【桜川保健センター】

5日(木)、11日(水)、13日(金)、16日(月)、23日(月)、26日(木)

あそびの広場日程 ～3月分～

各支援センターとも予約の必要な行事のみ掲載。

(その他の行事は、ホームページや通信に掲載しています)

【あいアイ】

9日(月) 休館日(午前・午後ともお休み)

13日(金) ママと遊ぼう！

20日(金) 3月生まれのお誕生会♪

★びよんびよんコーナー★ 毎週(火)予約不要

3日、10日、17日、24日、31日に開催しています。

【つばさ】

3日(火) お誕生会&ひなまつりパーティー

5日(木) norinori ☆英語であそぼ♪

10日(火) 思い出のフォトフレーム

11日(水) 赤ちゃん生まれ！思い出のフォトフレーム

12日(木) 思い出のフォトフレーム

17日(火) フェルトパッチ作り

【ひまわり】

3日(火) ひな祭り集會に参加しよう

6日(金) お誕生会&滑らない！ヘアクリップ作り☆

11日(水) 思い出の写真ボード作り

13日(金) 赤ちゃん生まれ！思い出の写真ボード作り

18日(水) 春だよ♪おさがりリサイクルmini

【こうだ】

4日(水) 親子で遊ぼう

19日(木) 手作りおもちゃで遊ぼう！

26日(木) お楽しみ会♪



図書館だより public library

- 稲敷市立図書館 tel.0299-79-3111
- 江戸崎公民館図書室 tel.029-892-0305
- 新利根公民館図書室(改善センター内) tel.0297-87-2175
- 桜川公民館図書室 tel.029-894-2981

市立図書館

展示コーナー

話題のテレビドラマに関する本を集めてみました。テレビとはまた違った魅力を楽しんでいただけたと思います。ぜひ、ご利用ください。



大河ドラマ「花燃ゆ」



連続テレビ小説「マッサン」

折って遊ぼう!

今月は「さかな」を折って「さかなつりあそび」をします。

▽日時：3月14日(土)午前10時～11時
▽対象：3歳～小学生まで(当日申込、定員20組)

映画会 ～3月分～

▽上映時刻：午後2時～ ▽申込方法：当日カウンターで ▽定員：各70名

■ zone 存在しなかった命 (ドキュメンタリー 117分)

▽上映日：7日(土)・8日(日)

■ 大決戦 超ウルトラ8兄弟 (特撮97分)

▽上映日：14日(土)・15日(日)

■ おさるのジョージ(アニメ87分)

▽上映日：28日(土)・29日(日)

おはなし会 ～3月分～

ボランティアの方が、紙芝居や大型絵本を読んでくれます。

◆おはなしの木：14日(土)午後1時～ 大型絵本「かたあしだちょうのエ

ルフ」、「でんしゃにのって」ほか

◆図書館おはなし会：29日(日)午前10時30分～ 絵本「はるですよ ふくろうおばさん」、「はなをくんくん」ほか

図書カレンダー 3月

市立図書館休館日=■

日	月	火	水	木	金	土
1	2	3	4	5	6	7
8	9	10	11	12	13	14
15	16	17	18	19	20	21
22	23	24	25	26	27	28
29	30	31				

江戸崎公民館図書室

毎週月曜日、21日(土)、31日(火)

桜川・新利根公民館図書室

毎週月曜日、21日(土)

■開館(室)時間：午前9時～午後5時

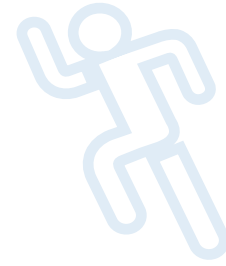
※ 図書館は水曜日のみ午前11時～午後7時

新刊図書(写真左から)

- 「妄想科学小説」赤瀬川原平(河出書房新社)
- 「海を照らす光」M.L.ステッドマン(早川書房)
- 「暗闇・キス・それだけで」森博嗣(集英社)

このほかにも多数の新刊図書があります。市ホームページでご確認ください。

- 「創業社長死す」高杉良
- 「透明カメレオン」道尾秀介
- 「桑港特急」山本一力
- 「サーカスの夜に」小川糸
- 「狗賓童子の島」飯嶋和一
- 「老耄と哲学」梅原猛
- 「奴隷小説」桐野夏生



生涯学習 lifelong education

- 稲敷市教育委員会生涯学習課(新利根庁舎) tel.0297-87-3439 fax.0297-87-5306

スキー教室

毎年恒例となったスキー教室を、新利根・東地区は1月17日、江戸崎・桜川地区は1月24日と2回に分けて、福島県猪苗代スキー場で開催しました。寒さに負けず、子ども達の元気な声がゲレンデに響いていました。

今年度の参加者は小学生と保護者合わせて約260名でした。



第10回稲敷市スポーツ少年団駅伝大会

2月8日、江戸崎総合運動公園グラウンドにおいて、稲敷市合併10周年記念第10回稲敷市スポーツ少年団駅伝大会が開催されました。子ども達は保護者の熱い応援の中、力走しました。結果は以下のとおりです。

駅伝の部

■男子A(5、6年生)22チーム
1位：新利根エンゼルス1
2位：江戸崎SSS1
3位：あずまブルーアローズ1

■男子B(3、4年生)15チーム
1位：江戸崎ドリーム1
2位：いなしきA・1くらぶ1
3位：新利根FC ビートルズ1

■女子A(5、6年生)12チーム
1位：いなしきA・1くらぶ1
2位：江戸崎ドリーム1
3位：江戸崎ドリーム2

■女子B(3、4年生)5チーム
1位：いなしきA・1くらぶ1
2位：いなしきA・1くらぶ2
3位：江戸崎ドリーム1

区間新記録

▽男子B(3、4年生)
2区：浅野十希也(江戸崎ドリーム)
▽男子B(3、4年生)
5区：金谷莉希(江戸崎ドリーム)

オープンマラソンの部

■男子(69名)
1位：川崎光介(江戸崎小2年)
2位：藤ヶ崎輝空(あずま西小2年)
3位：松田風太(沼里小2年)

女子(26名)

1位：野口真央(阿波小1年)
2位：梅澤美羽香(あずま西小2年)
3位：野口幸希(江戸崎小2年)



小野川の源流を訪ねて②

●市郷土資料調査委員・井戸賀信夫

市内最上流の弁天橋を過ぎ、牛久市奥原で、つくば市の乙戸沼公園を源とする乙戸川と合流します。



△小野川と乙戸川の合流

ると、ほどなくつくば市に入り、川幅も二メートル程になり、常磐自動車道と交差すると約一キロメートル先で稲荷川との分岐点にあたります。分岐点上流域橋付近は、護岸が整備され川幅もやや広くなり、小野川上流よりの排水は大部分が稲荷川へと流れます。



△国道6号線小野川橋と常磐線架橋、圏央道

いよいよめぐす小野崎は目前となり、小さな橋が数多く架橋されています。その中の西大沼橋の上流に分岐点があり、そのまま直進の水路を進むとほどなく小

野崎に入ります。

昔、小田氏の家臣であった荒井氏の館跡で、小字名を味城と言ひ、館の堀跡が池になっていて、そこに弁財天を祀っており、ここが小野川の源であったと言われていますが、現在は耕地整備と市街化により、池の水は排水路に流出することはほとんどなく、昔の弁天池より流れる状況は確認できませんでした。



△味城の弁天池

もう一方の分岐点は、水路の幅二メートル程のコンクリート護岸で整備され、東方に向かい下橋、上松橋、上橋へと進むと、西大通りの高層気象台手前で川が消え、暗渠となり八〇〇メートル程先の洞峰公園の池へと続きます。

この周辺は、開発される前は洞峰沼を中心とする湿地帯で、湧水もあり周辺水



△洞峰公園(旧洞峰沼)

小野川を河口より上流へと四九の橋を訪ね、源を自分の目で確かめることができましたことに、一人喜びを味わっています。

●歴史民俗資料館

☎0299・79・3211

俳句

寒の風真つ青な空育てあげ
他人の子と思えど春著よく似合い
つごもりや星満天に闇照らし
巡回のバス停にある寒波かな
お茶室に焚く香の満ちて初手前
保存水寒九の水に汲み替えぬ
住きことと出会ふ予感や新曆
去りしこと追はずと決めて寝正月
神棚にのけ反り飾る注連飾
身長も孫に迫られ初曆
畑の菜を摘みて七草ならずとも
ひしひしいの田んぼで見ている初日の出
初場所の若手力士に期待せり
とゞくかと人日の月紅くあり
道の駅出れば繁く寒の雨
味噌樽の熟成匂う去年今年
煤色に都会に伸びて冬櫛
咲き誇る気配は見せず冬のバラ
初詣今年は近場の社まで
去年今年拙句なれどもこつこつと
隅田川冬の灯ゆらしをり
自分史にNHKの冬櫛
追憶注連少くなくりし街ひそと

小林寿恵王(田宿)
増田みきお(羽賀)
篠田邑草(新山)
宮本公夫(月出里)
矢口由里子(西町)
石井忠(橋向)
代静(犬塚)
酒井重雄(小羽賀)
宮本芳子(切通)
岡村敏子(新山)
福本きみえ(新山)
青木啓泰(本宿)
根本京子(高田)
山田とみ代(月出里)
細川悦子(荒宿)
野口梅子(神宮寺)
山崎幸子(浮島)
松田和美(下馬渡)
堀内さわ子(境島)
富元禮子(古渡)
大久保晴代(古渡)
矢崎健一(古渡)
鴻野のぶ尾(堀之内)

短歌

木枯しに押されて帰る古い猫はもみじの枯葉しつぽにつけて
初詣の人多き中手を合わす今年も無事であること祈る
伴も憂もともに新たな年のを迎えて過去となりゆく
曾孫らの電話の終わりバイバイが胸温かく耳に残る夜
さながらに会える気がして弾みつき百余の賀状また繰り見ると
雨上がりの土手に伸びたつ路の臺あさ黄みどりに開きそめたり
本年は健康大事と思いつつ歩行訓練まなならずにも
お二人の初詣詠みし年賀状恙無しやと句を読み返す
一年の喜怒哀楽は生きること時の流れが我をみがかん
台風に逸れて作柄良の田に立ちて稲作の赤字が怖い
仏壇に花を供えて香をたく八十二歳のわがバースデー
あたらしき年を迎えて目標をあれやこれやと模索する日々
空に映ゆる夫婦筑波を共に見て農生業に五十年経つ
ろう梅のほのかな香り胸に入れ北吹く圃場へと踏み出したり
巡り行く小江戸の街は雪なれど我ら導く声の明るき
空の碧春の若草風にゆれ時が静かに流れ続ける
喜びも悲しみさへもいつの間にかうすらぎにつつ卒寿となりぬ
かくまでも鈍き立ち居を嘆かへば「齢のせいよ」と孫にべもなし
掃除機に今年の埃りを吸ひとらせ慌ただしくも年は暮れゆく
樟脳の匂いすれる単衣物纏いてみたり今日母の忌に
身の老いは術なきものか鎌置きて茜の空にひとり言ちつつ
散りし花の上にもまた散る山茶花に庭の面赤くふくらみてきぬ
「見えますよ」思わぬ人の声ありき隔月に載る「市報」の歌を
血涙なき筋金入りより親切といつくしみのうちに間違う方選ぶ

雨宮美世志(高田)
財部睦美(光葉)
坂本緑(鳩崎)
根本富貴子(田宿)
根本正直(門前)
野沢とよ(羽賀)
松本静子(西町)
山口須美子(上君山)
山本彰治(高田)
矢崎健一(古渡)
篠田すい(下太田)
椎本道代(柴崎)
宮淵敏江(下太田)
川村とみ(堀川)
岡野千恵子(伊佐津)
吉田テル(伊佐津)
柴崎文子(町田)
小泉實(福田)
板橋道子(福田)
根本邦子(押砂)
諸岡静江(伊佐部)
諸岡ふじ枝(結佐)
吉田多嘉子(伊佐部)
酒井君江(時崎)

稲敷文芸

arts and literature





1



3



2



4



5

1. 調理の前に、稲敷でとれる食材についてのお話を聞きました
2. 稲敷の女性団体のお母さん方に教えてもらいながら調理します
3. 鬼おろしでれんこんをすりすり
4. お弁当詰めもみんな真剣！
5. とってもおいしそうなお弁当ができました！



稲四季通信 #20

1月21日、高田小学校の6年生の親子授業として、稲四季弁当プロジェクトによる親子料理教室を開催しました。当日は、プロジェクトのお母さんと児童の皆さん、保護者の皆さんと一緒に、れんこん、かぼちゃ、ほうれん草、卵や豚肉といった稲敷でとれた食材を使った料理づくりに挑戦。できあがった料理を親子でお互いにお弁当箱に詰めて交換しました。

今回作ったおかずは、れんこんハンバーグ、筑前煮、ほうれん草とマッシュルームの卵焼き、彩野菜の肉巻きの4品です。れんこんハンバーグはれんこんの食感を大切にするため、「鬼おろし」という道具を使ってすりおろします。子どもたちに

～おいしく学ぼう！稲四季お弁当教室～

リポーター 工藤朝子／平本みゆき（筑波大学芸術専門学群1年）

とっては初めて使う鬼おろしでしたが、お母さんたちに使い方を教わりながら一生懸命すりおろす姿が微笑ましかったです。出来上がったおかずは所狭しと並べられ、子どもたちがみんな、自分のお母さんのために一生懸命お弁当を詰めている様子が印象的でした。

自分たちで作ったお弁当の美味しさは格別で、家庭科室は和気あいあいとした雰囲気にも包まれていました。

あっという間の時間でしたが、稲敷の食材の美味しさを堪能できる素敵なひとときとなりました。



れんこんハンバーグ

材料(8人分)

豚ひき肉	150g
れんこん	300g
薄切り豚	バラ肉8枚
パン粉	30g
卵	1/2個
塩大さじ	1/2杯
水	100cc

作り方

- ① れんこんは鬼おろしで粗くすりおろす
- ② ①にひき肉、卵、パン粉、塩、水をいれ、よく混ぜる
- ③ ②を八等分にしてバラ肉を巻いて成形する
- ④ フライパンに油をひき、両面強火で焦げ目をつけた後、火を弱めて蒸し焼きにする。

今回の稲四季お弁当教室では四品目の料理を作りましたが、そのなかから稲敷の特産品であるれんこんを使った料理のレシピをご紹介します。



広報稲敷 3月号 発行日：平成27年2月27日

発行：稲敷市／編集：稲敷市市長公室秘書広聴課／〒300-0595 茨城県稲敷市江戸崎甲3277番地1
tel.029-892-2000(内線2400) fax.029-892-0906 / 稲敷市 <http://www.city.inashiki.lg.jp/>

広報へのご意見を！ 市民の皆さんのご意見、ご提案を今後の編集に反映していきたいと思ひます。



稲敷いなすけ