

稲敷市の給与・定員管理等について

1 総括

(1) 人件費の状況（普通会計決算）

区 分	住民基本台帳人口 (25年度末)	歳 出 額 A	実 質 収 支	人 件 費 B	人 件 費 率 B/A	(参考) 24年度の人件費率
25年度	人 44,690	千円 21,141,496	千円 815,878	千円 3,392,796	% 16.0	% 15.2

(2) 職員給与費の状況（普通会計決算）

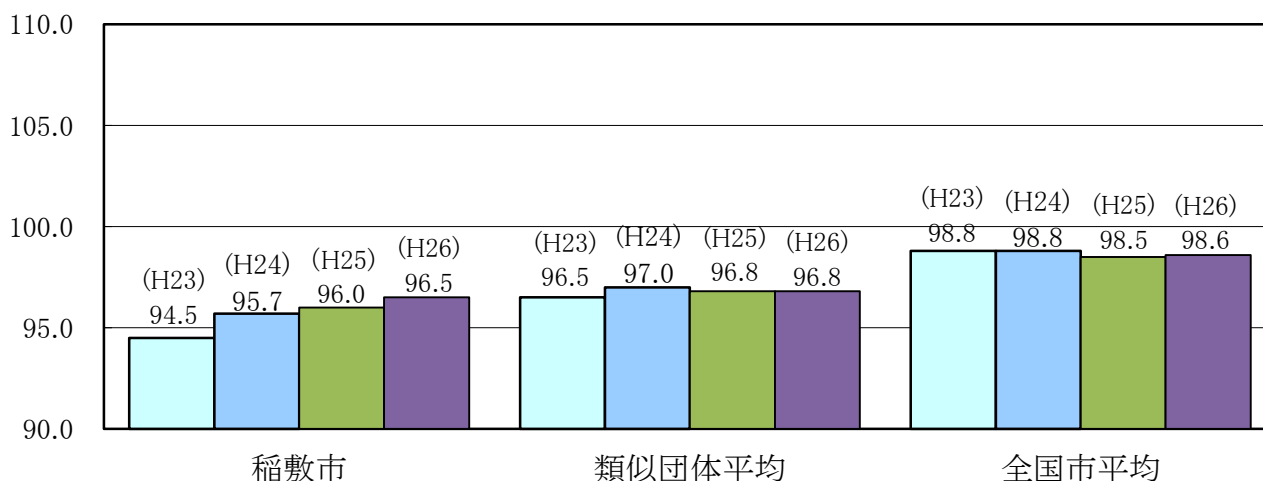
区 分	職員数 A	給 与 費				計 B	(参考)一人当たり 給与費 B/A	(参考)類似団体 平均一人当たり 給与費
		給 料	職員手当	期末・勤勉手当				
25年度	人 371	千円 1,298,217	千円 172,499	千円 477,587	千円 1,948,303	千円 5,251	千円 5,581	

(注)1 職員手当には退職手当を含まない。

2 職員数は、26年4月1日現在の人数である。

3 給与費については、任期付短時間勤務職員(再任用職員(短時間勤務))の給与費が含まれており、職員数には当該職員を含んでいない。

(3) ラスパイレス指数の状況（各年4月1日現在）



(注)1 ラスパイレス指数とは、全地方公共団体の一般行政職の給料月額を同一の基準で比較するため、国の職員数(構成)を用いて、学歴や経験年数の差による影響を補正し、国の行政職俸給表(一)適用職員の俸給月額を100として計算した指数。

2 類似団体平均とは、人口規模、産業構造が類似している団体のラスパイレス指数を単純平均したものである。

3 平成24年及び平成25年は、国家公務員の時限的な(2年間)給与改定・臨時特例法による給与減額措置がないとした場合の値である。

※ 平成26年4月1日のラスパイレス指数が、①3年前に比べ1ポイント以上上昇している場合、②3年連続で上昇している場合、③100を超えている場合について、その理由及び改善の見込み

本市のラスパイレス指数は、国の減額措置がないとした場合、平成25年の96.0から平成26年の96.5と対前年比0.5ポイント上昇しています。その主な要因は、現給保障の廃止時期が国よりも1年早かったことや育児休業者の復職時調整などの影響によるものです。

2 職員の平均給与月額、初任給等の状況

(1) 職員の平均年齢、平均給料月額及び平均給与月額の状況（平成26年4月1日現在）

①一般行政職

区分	平均年齢	平均給料月額	平均給与月額	平均給与月額 (国比較ベース)
稲敷市	43.0 歳	321,100 円	360,598 円	338,875 円
茨城県	42.9 歳	338,301 円	417,093 円	372,334 円
国	43.5 歳	335,000 円	—	408,472 円
類似団体	43.0 歳	322,530 円	372,533 円	346,990 円

②技能労務職

区分	公務員					民間			参考 A/B
	平均年齢	職員数	平均給料月額	平均給与月額 (A)	平均給与月額 (国比較ベース)	対応する民間 の類似職種	平均年齢	平均給与月額 (B)	
稲敷市	55.4 歳	31人	250,600 円	263,542 円	255,864 円	—	—	—	
学校給食員	55.0 歳	6人	254,800 円	263,200 円	254,800 円	調理士	46.4 歳	239,900 円	1.10
用務員	55.6 歳	21人	242,400 円	251,480 円	248,014 円	用務員	54.3 歳	199,300 円	1.26
運転手	54.6 歳	4人	280,300 円	315,175 円	291,700 円	自家用自動車 運転者	54.4 歳	192,900 円	1.63
茨城県	52.0 歳	336人	343,516 円	390,167 円	366,343 円	—	—	—	
国	50.1 歳	3119人	287,992 円	— 円	326,611 円	—	—	—	
類似団体	50.1 歳	20人	304,885 円	326,598 円	316,352 円	—	—	—	

区分	参考		
	年収ベース(試算値)の比較		
	公務員 (C)	民間 (D)	C/D
稲敷市	—	—	
学校給食員	4,150,000 円	3,225,400 円	1.29
用務員	3,978,160 円	2,747,000 円	1.45
運転手	4,918,200 円	2,472,000 円	1.99

※ 民間データは、「賃金構造基本統計調査」において公表されているデータを使用している。（平成23～25年の3ヶ年平均）

※ 技能労務職の職種と民間の職種等の比較にあたり、年齢、業務内容、雇用形態等の点において完全に一致しているものではない。（民間データにおいては、勤務時間等を同一にした非正規従業員も含まれるが、稲敷市においては臨時職員等は含まず、正規職員のみ対象としている。）

※ 年収ベースの「公務員(C)」及び「民間(D)」のデータは、それぞれ平均給与月額を12倍したものに、公務員においては前年度に支給された期末・勤勉手当、民間においては前年に支給された年間賞与の額を加えた試算値である。

③教育職

区分	平均年齢	平均給料月額	平均給与月額
稲敷市	42.4 歳	297,646 円	326,437 円
茨城県	45.2 歳	382,450 円	429,650 円
国	— 歳	— 円	— 円
類似団体	41.0 歳	299,279 円	324,307 円

(注)1 「平均給料月額」とは、26年4月1日現在における各職種ごとの職員の基本給の平均である。

2 「平均給与月額」とは、給料月額と毎月支払われる扶養手当、地域手当、住居手当、時間外勤務手当などのすべての諸手当の額を合計したものであり、地方公務員給与実態調査において明らかにされているものである。

また、「平均給与月額(国比較ベース)」は、比較のため、国家公務員と同じベース(=時間外勤務手当等を除いたもの)で算出している。

(2) 職員の初任給の状況 (平成26年4月1日現在)

区 分		稲敷市	茨城県	国
一般行政職	大学卒	172,200 円	172,200 円	172,200 円
	高校卒	140,100 円	140,100 円	140,100 円
技能労務職	高校卒	137,200 円	137,200 円	—
	中学卒	121,600 円	129,200 円	—

(3) 職員の経験年数別・学歴別平均給料月額の状況 (平成26年4月1日現在)

区 分		経験年数10年	経験年数20年	経験年数25年	経験年数30年
一般行政職	大学卒	256,767 円	343,311 円	375,650 円	397,567 円
	高校卒	— 円	307,600 円	342,500 円	372,940 円
技能労務職	高校卒	— 円	237,933 円	239,200 円	271,325 円
	中学卒	— 円	— 円	— 円	— 円

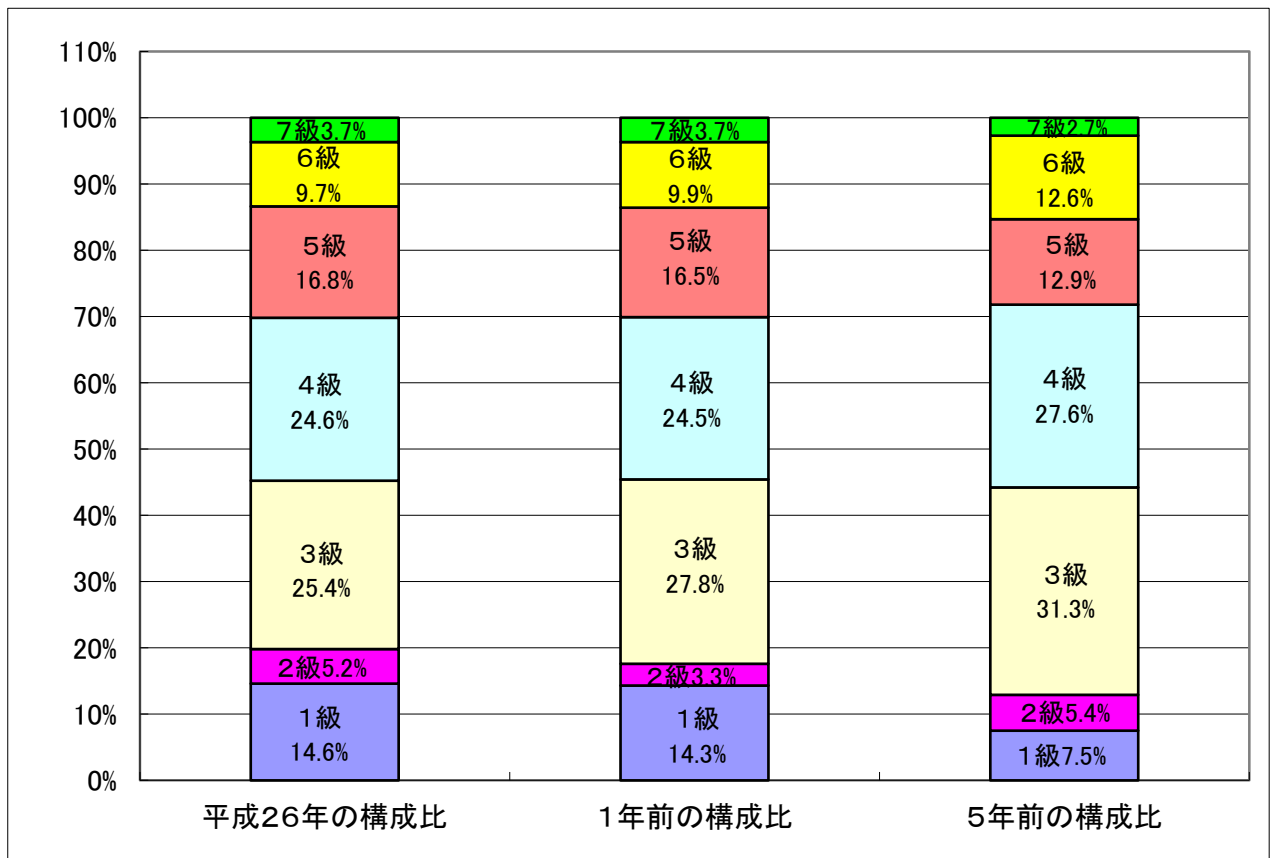
3 一般行政職の級別職員数等の状況

(1) 一般行政職の級別職員数及び給料表の状況 (平成26年4月1日現在)

区 分	標準的な職務内容	職員数	構成比	1号給の給料月額	最高号給の給料月額
7 級	部長	10 人	3.7 %	366,200 円	456,200 円
6 級	課長	26 人	9.7 %	320,600 円	422,600 円
5 級	課長補佐	45 人	16.8 %	289,200 円	400,600 円
4 級	課長補佐・係長	66 人	24.6 %	261,900 円	388,300 円
3 級	係長・主査	68 人	25.4 %	222,900 円	354,700 円
2 級	主幹	14 人	5.2 %	185,800 円	307,800 円
1 級	主事・主事補	39 人	14.6 %	135,600 円	243,700 円

(注)1 稲敷市の給与条例に基づく給料表の級区分による職員数である。

2 標準的な職務内容とは、それぞれの級に該当する代表的な職務である。



(2) 昇給への勤務成績の反映状況

- 勤務成績の評定の実施状況
平成19年度より業績・意欲・能力に基づく人事評価制度を実施している。
- 昇給への勤務成績の反映状況
現在は、勤務成績における昇給への反映には至っておらず、従来の昇給基準により号給を決定している。今後も人事評価者訓練及び研修を継続して行い、人事評価制度(平成28年4月～施行)の適正な運用に向け、公平な評価を行えるよう人事評価者の精度を高め、昇給へと反映させたい。

4 職員の手当の状況

(1) 期末手当・勤勉手当

稲敷市		茨城県		国	
1人当たり平均支給額(25年度) 1,372 千円		1人当たり平均支給額(25年度) 1,662 千円		—	
(25年度支給割合)		(25年度支給割合)		(25年度支給割合)	
期末手当 2.60月分 (1.45)月分	勤勉手当 1.35月分 (0.65)月分	期末手当 2.60月分 (1.45)月分	勤勉手当 1.35月分 (0.65)月分	期末手当 2.60月分 (1.45)月分	勤勉手当 1.35月分 (0.65)月分
(加算措置の状況)		(加算措置の状況)		(加算措置の状況)	
職制上の段階、職務の級等による加算措置 ・ 役職加算 5～15%		職制上の段階、職務の級等による加算措置 ・ 役職加算 5～20% ・ 管理職加算 15～25%		職制上の段階、職務の級等による加算措置 ・ 役職加算 5～20% ・ 管理職加算 10～25%	

(注) ()内は、再任用職員に係る支給割合である。

[参考]勤勉手当への勤務実績の反映状況（一般行政職）

<p>1. 勤務成績の評定の実施状況</p> <p>平成19年度より人事評価制度を実施し、平成22年12月より勤務成績を一般職員の勤勉手当に反映させている。平成24年6月からは技能労務職員の一部についても実施している。</p> <p>2. 勤勉への勤務成績の反映状況</p> <p>評定結果を基にS・A・B・C・Dの5段階にランク付けし、勤務成績に応じて勤勉手当を支給している。</p>

(2) 退職手当（平成26年4月1日現在）

稲 敷 市			国		
(支給率)	自己都合	勸奨・定年	(支給率)	自己都合	勸奨・定年
勤続20年	21.62 月分	27.025 月分	勤続20年	21.62 月分	27.025 月分
勤続25年	30.82 月分	36.57 月分	勤続25年	30.82 月分	36.57 月分
勤続35年	43.70 月分	52.44 月分	勤続35年	43.70 月分	52.44 月分
最高限度額	52.44 月分	52.44 月分	最高限度額	52.44 月分	52.44 月分
その他の加算措置			その他の加算措置		
定年前早期退職特例(2~20%加算)			定年前早期退職特例(2~45%加算)		
1人当たり平均支給額		19,646 千円			

(注) 退職手当の1人当たり平均支給額は、25年度に退職した職員に支給された平均額である。

(3) 地域手当（平成26年4月1日現在）

支給実績(25年度決算)	0 千円		
支給職員1人当たり平均支給年額(25年度決算)	0 円		
支給対象地域	支給率	支給対象職員数	国の制度(支給率)
	%		%

(4) 特殊勤務手当（平成26年4月1日現在）

支給実績(25年度決算)	465 千円			
支給職員1人当たり平均支給年額(25年度決算)	35,769 円			
職員全体に占める手当支給職員の割合(25年度)	3.5 %			
手当の種類(手当数)	5			
手当の名称	主な支給対象職員	主な支給対象業務	支給実績(25年度決算)	左記職員に対する支給単価
社会福祉業務手当	社会福祉課	生活保護関係	360 千円	月額5,000円
市税等滞納整理従事手当	納税課	市税等の徴収	92 千円	日額300円
感染症防疫作業従事手当	健康増進課 生活環境課	感染症患者の救護・病原体の付着した物件の処理 ・家畜の防疫	13 千円	1日300円を超えない範囲内において規則で定める額
動物死体処理作業従事手当	生活環境課・衛生係	動物死体処理	0 千円	日額300円
行旅病人・死亡人・変死人の取扱いに従事する手当	社会福祉課	行旅病人等収容業務	0 千円	1件3,000円を超えない範囲内において規則で定める額

(5) 時間外勤務手当

支給実績(25年度決算)	77,702 千円
支給職員1人当たり平均支給年額(25年度決算)	210 千円
支給実績(24年度決算)	61,375 千円
支給職員1人当たり平均支給年額(24年度決算)	165 千円

(6) その他の手当 (平成26年4月1日現在)

手当名	内容及び支給単価	国の制度との異同	国の制度と異なる内容	支給実績 (25年度決算)	支給職員一人当たり 平均支給年額 (25年度決算)
扶養手当	配偶者13,000円, 子6,500円等	同じ		35,009 千円	250 千円
住居手当	借家: (家賃-23,000円)÷2+11,000円等 (27,000円限度)	同じ		9,703 千円	313 千円
通勤手当	交通機関の運賃(月額最高55,000円), 片道2km以上の自動車等利用者に距離による加算等	異なる	片道2km以上の自動車等利用者に距離による加算	26,696 千円	86 千円
管理職手当	部長・市長公室 61,000円/会計管理者・議会事務局長 52,000円/課長級(役職に応じて一定額)38,000円~36,000円	異なる	国は本省の部長25%, 課長20%, 出張所の課長12%等	20,841 千円	579 千円
休日勤務手当	給料×100分の135	同じ		千円	千円
災害派遣手当	30日以内の公用施設利用日額3,970円等				
宿日直手当	日額4,200円(勤務5時間未満は半額)	同じ		2,020 千円	8 千円
管理職員特別勤務手当	6,000円, 6時間を超える場合は, 9,000円等			63 千円	31 千円
単身赴任手当	月額23,000円 通勤交通距離の区分に応じて, 上限45,000円	同じ		千円	千円

5 特別職の報酬等の状況 (平成26年4月1日現在)

区 分		給 料 月 額 等	
給 料	市 長	624,000 円 (780,000 円)	(参考)類似団体における最高/最低額 1,010,000 円/ 389,500 円
	副 市 長	591,600 円 (680,000 円)	800,000 円/ 544,000 円
報 酬	議 長	420,000 円 (円)	500,000 円/ 274,000 円
	副 議 長	380,000 円 (円)	450,000 円/ 234,000 円
	議 員	360,000 円 (円)	420,000 円/ 220,000 円
期 末 手 当	市 長 副 市 長	(25年度支給割合) 2.95 月分	
	議 長 副 議 長 議 員	(25年度支給割合) 2.95 月分	
退 職 手 当	市 長	(算定方式) (1期の手当額) (支給時期) 給料月額×支給率22.0 13,728,000 円 任期毎	
	副 市 長	給料月額×支給率12.4 7,335,840 円 任期毎	

(注) 1 給料及び報酬の()内は、減額措置を行う前の金額である。

2 退職手当の「1期の手当額」は、4月1日現在の給料月額及び支給率に基づき、1期(4年=48月)勤めた場合における退職手当の見込額である。

6 職員数の状況

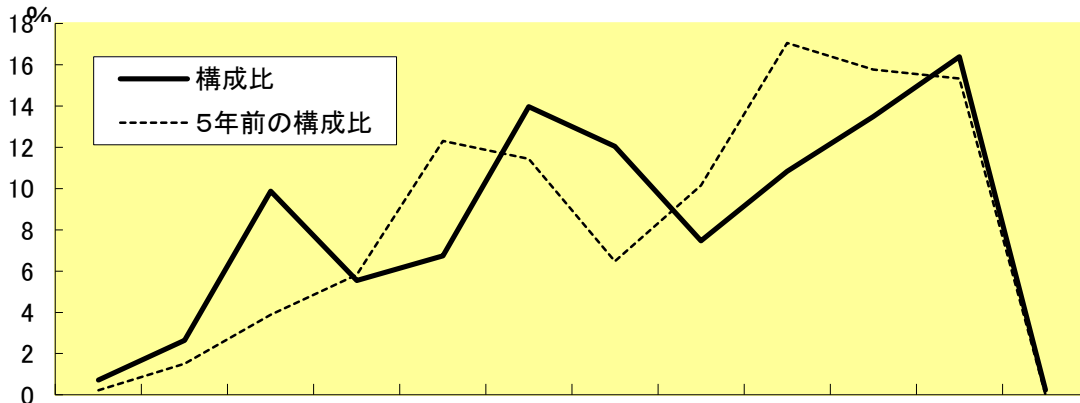
(1) 部門別職員数の状況と主な増減理由

(各年4月1日現在)

区 分 部 門		職 員 数		対前年 増減数	主な増減理由
		平成25年	平成26年		
普通会計部門	議会	5	5	0	事務の統廃合縮小等(△2), 庁舎建設室業務増(3) 滞納事務移管(国保税)による増(2) 震災復旧事業終了減(△1) 震災復旧事業縮小(△1), 都市計画課県併任のため減(△1)
	総務	96	97	1	
	税務	29	31	2	
	農林水産	22	21	△1	
	商工	5	5	0	
	土木	28	26	△2	
	民生	61	61	0	
	衛生	18	18	0	
	小計	264	264	0	
	教育部門	108	107	△1	
小計	372	371	△1		
公営企業部門等	水道	12	12	0	《参考》人口1万人当たり職員数59.07人 類似団体の人口1万人当たり職員数69.15人
	下水道	13	13	0	
	その他	20	20	0	
	小計	45	45	0	
合 計	417 [523]	416 [523]	△1 [0]	《参考》人口1万人当たり職員数93.09人	

(注) 1. 職員数は一般職に属する職員数である。 2. []内は、条例定数の合計である。

(2) 年齢別職員構成の状況 (平成26年4月1日現在)



区 分	20歳未満	20歳～23歳	24歳～27歳	28歳～31歳	32歳～35歳	36歳～39歳	40歳～43歳	44歳～47歳	48歳～51歳	52歳～55歳	56歳～59歳	60歳以上	計
職員数	3人	11人	41人	23人	28人	58人	50人	31人	45人	56人	68人	1人	415人

(3) 職員数の推移

(単位: 人・%)

部門別	21年	22年	23年	24年	25年	26年	過去5年間の増減数(率)
一般行政	288	279	271	265	264	264	△24 (△8.3)
教育	122	122	115	110	108	107	△15 (△12.3)
消防							
普通会計	410	401	386	375	372	371	△39 (△9.5)
公営企業等会計	54	52	50	47	45	45	△9 (△16.7)
総合計	464	453	436	422	417	416	△48 (△10.3)

(注) 1 各年における定員管理調査において報告した部門別職員数。

7 公営企業職員の状況

(1) 水道事業

ア 決算

区分	総費用 A	純損益又は 実質収支	職員給与費 B	総費用に占める 職員給与費比率 B/A	(参考) 23年度の総費用に占 める職員給与費比率
25年度	千円 848,722	千円 55,160	千円 80,408	% 9.5	% 10.3

区分	職員数 A	給 与 費				一人当たり給与費 B/A	(参考)市町村平均 一人当たり給与費 千円
		給 料	職員手当	期末・勤勉手当	計 B		
25年度	人 12	千円 45,109	千円 5,448	千円 15,738	千円 66,295	千円 5,525	千円 6,123

- (注) 1 職員手当には退職給与金を含まない。
2 職員数は、26年3月31日現在の人数である。

イ 特記事項

② 職員の基本給、平均月収額及び平均年齢の状況（平成26年4月1日現在）

区 分	平 均 年 齢	基本給	平均月収額
稲敷市(水道課)	42.8 歳	321,389 円	460,382 円
団 体 平 均	45.0 歳	342,822 円	509,358 円

(注) 平均月収額には、期末・勤勉手当等を含む。

③ 職員の手当の状況

ア 期末手当・勤勉手当

稲 敷 市 (水 道 課)	稲 敷 市 (一 般 行 政 職)
1人当たり平均支給額(25年度) 1,312 千円	1人当たり平均支給額(25年度) 1,372 千円
(25年度支給割合) 期末手当 2.60月分 勤勉手当 1.35月分 (1.45)月分 (0.65)月分	(25年度支給割合) 期末手当 2.60月分 勤勉手当 1.35月分 (1.45)月分 (0.65)月分
(加算措置の状況) 一般行政職に同じ	(加算措置の状況) 職制上の段階、職務の級等による加算措置 ・ 役職加算 5~15%

(注) ()内は、再任用職員に係る支給割合である。

イ 退職手当（平成26年4月1日現在）

稲敷市（水道課）			稲敷市（一般行政職）		
(支給率)	自己都合	勸奨・定年	(支給率)	自己都合	勸奨・定年
勤続20年	21.62 月分	27.0250 月分	勤続20年	21.62 月分	27.0250 月分
勤続25年	30.82 月分	36.57 月分	勤続25年	30.82 月分	36.57 月分
勤続35年	43.70 月分	52.44 月分	勤続35年	43.70 月分	52.44 月分
最高限度額	52.44 月分	52.44 月分	最高限度額	52.44 月分	52.44 月分
その他の加算措置			その他の加算措置		
定年前早期退職特例(2~20%加算)			定年前早期退職特例(2~20%加算)		
1人当たり平均支給額			0 千円		

(注) 退職手当の1人当たり平均支給額は、25年度に退職した職員に支給された平均額である。

ウ 地域手当（平成26年4月1日現在）

支給実績(25年度決算)	0 千円		
支給職員1人当たり平均支給年額(25年度決算)	0 円		
支給対象地域	支給率	支給対象職員数	一般行政職の制度(支給率)
	%	人	%

エ 特殊勤務手当（平成26年4月1日現在）

支給実績(25年度決算)	0 千円			
支給職員1人当たり平均支給年額(25年度決算)	0 円			
職員全体に占める手当支給職員の割合(25年度)	%			
手当の種類(手当数)				
手当の名称	主な支給対象職員	主な支給対象業務	支給実績(24年度決算)	左記職員に対する支給単価

オ 時間外勤務手当

支給実績(25年度決算)	2,980 千円
職員1人当たり平均支給年額(25年度決算)	249 千円
支給実績(24年度決算)	4,563 千円
職員1人当たり平均支給年額(24年度決算)	415 千円

(注) 時間外勤務手当には、休日勤務手当を含む。

カ その他の手当（平成26年4月1日現在）

手当名	内容及び支給単価	一般行政職の制度との異同	一般行政職の制度と異なる内容	支給実績(25年度決算)	支給職員1人当たり平均支給年額(25年度決算)
扶養手当	国の制度と同じ	同じ		1,171 千円	197,915 円
住居手当	国の制度と同じ	同じ		264 千円	264,000 円
通勤手当	国の制度と同じ	同じ		585 千円	53,181 円
管理職手当	部長・市長公室 61,000円/会計管理者・議会事務局長 52,000円/課長級(役職に応じて一定額)38,000円	同じ		450 千円	449,160 円