

[いなしき]

public relations

# inashiki

# 8

aug 2016





## こんな症状があったら熱中症を疑いましょう

- 軽度**：めまい、立ちくらみ、筋肉痛、汗が止まらない  
**中度**：頭痛、吐き気、体がだるい（倦怠感）、虚脱感  
**重度**：意識がない、けいれん、高い体温、呼びかけに  
 対し返事がおかしい、まっすぐ歩けない



**熱中症を疑ったときには**  
 暑い環境の下での体調不良はすべて熱中症の可能性があり、放置すれば、死に直結する事態であることを認識しなければなりません。熱中症を疑ったときには、現場で応急処置を行い、意識がおかしいなど重症の場合には、すぐに救急車を呼んで病院へ搬送しましょう。

## 現場での応急処置

### 意識がある・反応が正常のとき

- ①涼しい場所へ避難させる
  - ②衣服をゆるめ、身体を冷やす
  - ③水分・塩分を補給する
- ※水を自力で飲めない場合は、直ちに救急車を呼びましょう。

### 意識がない・反応がおかしいとき

- ①救急車を要請する
- ②涼しい場所へ避難させる
- ③衣服を脱がせ、身体を冷やす
- ④医療機関に搬送する



## こんな人は特に注意！



熱中症患者のおよそ半数は65歳以上の高齢者です。高齢者は温度に対する感覚が弱くなるために、室内でも熱中症になることがあります。室内に温度計を置き、こまめな水分補給を心がけましょう。



幼児は体温の調整温度機能が十分に発達していないため、特に注意が必要です。晴れた日は地面に近いほど気温が高くなるため、大人以上に暑い環境にいます。普段から体調をよく観察して、ちょっとした子どもの変化に気を付けましょう。



プールに入っている時は、「水の中に入っているから大丈夫だろう」と油断していませんか？実は、プールに入っている時でも熱中症になるリスクは高いです。水泳中は汗をかいている実感がなく、水分補給を怠り脱水症状になりやすいです。また、休憩場所以外は直射日光が当たることも熱中症の原因の一つです。

楽しく安全なプール遊びのために、こまめな休憩や水分補給など熱中症予防対策をしっかり行い、熱中症にならないように心がけましょう。

## プールでも「熱中症」の危険性が！

## 熱中症の予防法

### ◆暑さを避ける

- ・扇風機やエアコンで部屋の温度を調節
- ・日傘や帽子的着用（直射日光を避ける）
- ・日陰の利用、こまめな休憩
- ・通気性のよい、吸湿・速乾の衣服を着用

### ◆体調管理に注意する

- ・こまめな水分・塩分の補給
- ・体調の悪い日は外出をできるだけ控える
- ・こまめな体温測定（特に高齢者、幼児など）
- ・暑さに備えた体づくりを心がける



# 熱中症に気をつけましょう！

茨城県保健福祉部保健予防課  
 「熱中症に気をつけましょう！」より引用

熱中症は、例年5月上旬から発生し、梅雨明けの7～8月がピークになります。きちんとした対策をとれば防ぐことができますので、一人ひとりが熱中症の正しい知識を身に付け、周囲の人と予防を呼びかけ合い、熱中症による健康被害を防ぎましょう。

**熱中症とは・・・**  
 私たちの体の中では運動などによって、常に熱がつけられていきます。それと同時に、異常な体温上昇を抑えるための、効率的な調節機能も備わっています。しかし、暑い環境にさらされることで、体内の水分や塩分のバランスが崩れたり、体内の調節機能がうまく働かなくなったりして、体温の上昇、めまい、筋肉痛、頭痛等の症状がでてきます。このような状態が熱中症です。室内で何もしていても発生することがあり、場合によっては死亡することもあります。

熱中症により救急搬送人員数（県内）は、毎年度1000人を超えており、平成27年度は1505人（6月1日～9月30日）にも上りました。



**熱中症を防ぐためには**  
 熱中症は気温などの環境条件だけでなく、体調や暑さに対する慣れなどが影響して起こります。気温がそれほど高くない日でも、湿度が高い・風が弱い日や、体が暑さに慣れていない時は注意が必要です。適切な予防法を知っていれば防ぐことができます。日常生活において、以下の点に気をつけましょう。



NEWS-02

稲敷ふるさと応援寄附金  
平成27年度受入状況



昨年7月にリニューアルしたふるさと応援寄附金ですが、引き続き特典出品事業者を募集しています。事業者の方にとっても、商品のPRや新たな販路拡大のチャンスです。詳細は下記までご連絡ください。

●稲敷市政策企画課 ☎029-892-2000(内線2613)

**平** 成り27年度も稲敷市ふるさと応援寄附に多くの方から真心の寄附をいただきました。いただいた寄附は市の発展のために大切に使用させていただきます。具体的には、今年度は小中学校の電子黒板導入や、いなしき夏まつり花火大会の運営のためなどに活用させていただきます。

また、感謝の気持ちとして、寄附者の方へ市の特産物を返礼品として贈る取組もはじめており、今後も返礼品を通じて市の魅力発信に努めていきます。

●寄附受入件数および寄附受入金額  
 申込件数 **3,520**件  
 金額 **50,756,000**円

| 使い道        | 寄附件数  | 寄附金額       |
|------------|-------|------------|
| 産業および観光の振興 | 582   | 6,870,000  |
| 自然環境の保全    | 817   | 9,608,000  |
| 福祉の充実      | 647   | 7,180,000  |
| 教育、文化、スポーツ | 775   | 11,071,000 |
| その他        | 1,079 | 16,026,000 |
| 合計         | 3,900 |            |

NEWS-01

稲敷から成田空港へ！7月16日から高速バス登場！  
東京もgood身近に！

稲敷市・阿見町・美浦村・神崎町・牛久市 5市町村連携

**なりたちばらき**  
NARITA-CHIBA-IBARAKI EXPRESSWAY BUS

**高速バス**

あなたの暮らしがもっと便利にもっと楽しくなる

**7** 月16日から2017年1月15日まで稲敷市・阿見町・美浦村・神崎町・牛久市の5市町村が連携して運営する「なりたちばらき高速バス」の試験運行を開始しました。高速バスは圏央道などを利用し、「あみプレミアム・アウトレット」から「成田空港」間を約55分で結びます。「稲敷美浦バスターミナル」と「道の駅発酵の里こうざき」がその他の停留所になっています。

成田空港と繋がることで日本各地への移動が速く簡単になりました。今までは自家用車だけだった移動手段もこのバスによって新ライフスタイルが可能になります。国内外への旅行はもろろん、空港へちょっと遊びに行くのもよし。バスを乗り換えて、都心に遊びに行くのもよし。使い方は無限大です。

新しいバスを使ったマイ・スタイルを作ってみませんか？

乗り方・運行ダイヤ

運行時間は午前6時～午後9時台まで、1日14往復します。運賃は大人・子ども同額で400～1000円。乗車時に整理券を受け取り、運賃は降車時に支払い。運行事業者はジェイアールバス関東株式会社(☎029-821-5234)、関東鉄道株式会社(☎029-822-5345)の2社。



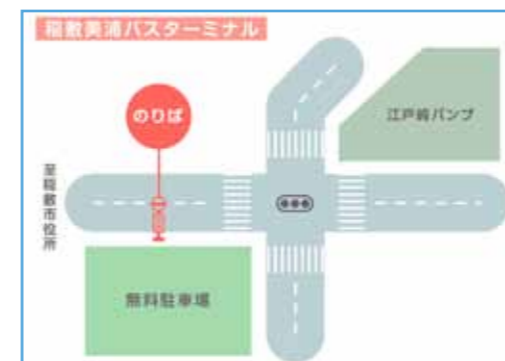
試験運行開始日には、あみプレミアム・アウトレットでオープニングセレモニーが行われました。



「あみプレミアム・アウトレット」の駐車場は営業時間に合わせて開閉しますので高速バスご利用の方の駐車はご遠慮ください。



「道の駅発酵の里こうざき」無料駐車場があります。また、この道の駅からは東京行き的高速バスが出ています。



**市内の停留所**  
 「稲敷美浦バスターミナル」(江戸崎パンプ付近)  
 無料駐車場。現在は未舗装のため、今後舗装工事が入りますので、場内の指示に従って駐車してください。

試験運行期間の半年間で多くの方にご利用いただき、本格運行を目指します。成田空港から都心方面には約10分ごとに高速バスが出ています。詳細は高速バスパンフレットまたは市HPでご確認ください。

●稲敷市政策企画課 ☎029-892-2000(内線2613)

NEWS-03

いきいき茨城ゆめ国体2019  
イメージソングダンスが完成しました！

**興** 奮と感動のスポーツの祭典が、45年ぶりに茨城に。茨城県で2019年に「いきいき茨城ゆめ国体」が開催されます。開催に先立ち、イメージソングとダンスが完成しました。スポーツの祭典にふさわしく、ダイナミックな広がりを感じられ、みんなが元気になれる軽快な曲です。歌は水戸市出身のシンガーソングライター・磯山純さんが歌います。ぜひ、地域のイベントや学校などで活用して、みんなで茨城国体を盛り上げていきましょう。



いきいき茨城ゆめ国体2019

第74回国民体育大会 翔べ 羽ばたけ そして未来へ

今年の市文化祭ではダンスコンテストを開催！茨城ゆめ国体イメージソングダンスを使ったダンスコンテストを開催します。募集の詳細は広報稲敷9月号でお知らせします。ご応募お待ちしております。

●稲敷市生涯学習課 ☎029-892-2000(内線2993)



HPでイメージソングダンスをチェックしよう！



# 03 はかりの検査についてのお知らせ 2年に1回定期検査を受けましょう

計量 問 稲敷市商工観光課 ☎ 029-892-2000 (内線 2434)

**取**引または証明に使用するはかりは、2年に1回定期検査を受けなければなりません。市では、下記日程により定期検査を実施しますので、最寄りの

会場です。必ず受検するようお願いします。  
なお、所在場所での検査を希望される場合は、茨城県指定定期検査機関による所在場所検査または計量士による巡回検査制度もあります。詳細は市商工観光課、茨城県計量協会 (☎029-225-7973) または茨城県計量検査所 (☎029-221-2763) にお問い合わせください。

| 検査年月日    | 検査時間                     | 検査会場                    |
|----------|--------------------------|-------------------------|
| 9月23日(金) | 午前10時30分～正午<br>午後1時～午後3時 | 稲敷市役所本庁舎<br>(犬塚1570番地1) |
| 9月26日(月) | 午前10時30分～正午<br>午後1時～午後3時 | 新利根地区センター<br>(柴崎7427)   |
| 9月27日(火) | 午前10時30分～正午<br>午後1時～午後3時 | 桜川公民館<br>(須賀津808)       |
| 9月28日(水) | 午前10時30分～正午<br>午後1時～午後3時 | 東支所<br>(結佐1545)         |

- 当日持参するもの
- ①手数料 (1台あたり520円～3,000円位) ②受検通知ハガキ③はかり (分銅・おもりも必ず持参)

# 04 農地中間管理事業 農地の貸し借りにご活用ください

農業 問 稲敷市農政課 ☎ 029-892-2000 (内線 2314)

**農**地中間管理事業は、農地の貸し借りをするための事業です。

農地を貸したい希望がある方や作ってもらえない方などのご相談を受けて、所有者がお持ちの農地を県の農地中間管理機構が一旦お借りして、担い手(借り手)を探します。

これにより、「担い手がいつ見つかるかわからない。作ってもらえないと耕作放棄地になってしまう。」といった不安や、直接、担い手(借り手)を探すわずらわしさを解消できます。農地の貸し出し、借り受けをお考えの方は、農政課までご相談ください。

※農地中間管理事業を活用して貸し出しできる農地には一定の条件がありますので、すべての農地を貸し出しできるとは限りません。

### 【事業を活用した場合の助成金制度】

農地中間管理機構に農地を貸し出した場合に、一定



の要件を満たすと個人や地域に対して助成金が交付されます。

助成金は3種類(地域集積協力金・経営転換協力金・耕作者集積協力金)あり、それぞれ要件が異なります。詳細は、農政課にお問い合わせください。

### ○助成金の基本的な要件

- ・前年まで自作していた農地
- ・所有地に耕作放棄地(遊休農地を含む)を持っていると対象外

# Topics

市政情報

# 01 ジェネリック医薬品差額通知書を送付します 自己負担額の軽減を

保険 問 稲敷市保険年金課 ☎ 029-892-2000 (内線 2215)

**国**民健康保険に加入の40歳以上の方に、「後発医薬品(ジェネリック医薬品)に関するお知らせ」を送付します。この通知書は、特定の医薬品をジェネリック医薬品に切り替えた場合に自己負担額がどれくらい軽減できるのか、その一例をお知らせするものです。医師や薬剤師と相談し、本人が納得されたうえでジェネリック医薬品のご利用をお願いします。発送は9月中旬から下旬の予定です。

### ●ジェネリック医薬品とは……

新薬の特許が切れた後に、新薬と有効成分や用法・効能などが同一であると申請され、厚生労働省の認可のもとで製造・販売された、新薬より安価な薬です。

### 【通知対象者】

- ・特定の医薬品との差額が月額300円を超える方
- ・国民健康保険に加入している40歳以上の方

### 【通知の見方】

平成〇〇年〇月に支払われた下記薬剤の自己負担相当

額に対し、同一成分のジェネリック医薬品に切り替えられた場合、600円程度下がる可能性があります。

| 処方実績    |          | ③ジェネリック医薬品に切り替えた場合に削減できる自己負担額 |
|---------|----------|-------------------------------|
| ①医薬品名   | ②自己負担相当額 |                               |
| □□錠10mg | 1,000    | 400～                          |
| △△錠1mg  | 500      | 200～                          |
| 合計      | 1,500    | 600～                          |

①表示されている医薬品は、対象疾病などで抽出を行なっておりますので、服用中の全医薬品が表示されてはおりません。

②お薬にかかった金額のみ表示。実際の窓口支払金額には、技術料・管理料などの別費用が含まれます。

③同一成分のジェネリック医薬品に切り替えた場合の自己負担軽減額を表示。ジェネリック医薬品は複数存在していますので、金額にも幅があります。

# 02 コミュニティ助成事業 事前申請受付中です

助成 問 稲敷市市民協働課 ☎ 029-892-2000 (内線 2141)

**自**治総合センターでは、地域のコミュニティ活動を支援するため、宝くじ事業の収益を財源としたコミュニティ助成事業を実施しており、市では平成29年度実施事業の事前受付を行います。事前申請を希望される組織などにあっては、市民協働課へご連絡ください。なお、市の申請枠が最大2事業のため、申請多数の場合は、審査のうえ優先順位を決定します。また申請後は、自治総合センターの審査により採択の可否が決定されます。詳細はお問い合わせください。



▽受付期限: 8月26日(金)

▽主な対象事業

- ①一般コミュニティ助成事業  
自主的に地域のために活動を行っている組織等が行うコミュニティ活動に直接必要な設備等の整備
- ②コミュニティセンター助成事業  
地域の集会施設の建設など
- ③青少年健全育成事業  
青少年の健全育成に資するスポーツや文化活動などのソフト事業

※対象事業については今後変更になる場合あり。



# 08 こども園講師（非常勤保育教諭）募集 あなたの資格や経験を生かしませんか？

保育 問 稲敷市子ども家庭課 ☎ 029-892-2000（内線 2112）

市内の認定こども園では、保育教諭が不足しているため、非常勤保育教諭を随時募集しています。ご応募お待ちしております。

▽募集職種：こども園講師（非常勤保育教諭）

▽募集人数：若干名

▽勤務場所

- 稲敷市立認定こども園えどさき  
〒300-0511 稲敷市高田930番地1  
tel.029-893-0840
- 稲敷市立桜川こども園  
〒300-0638 稲敷市古渡305番地  
tel.029-894-2013

▽応募資格：保育士・幼稚園教諭免許を有する方

- ▽雇用期間：平成29年3月31日まで  
※雇用期間を延長する場合あり
- ▽勤務日・時間：平日、午前8時30分～午後5時  
※延長勤務あり
- ▽報酬等：時給1,120円（交通費別途支給）
- ▽必要書類  
①非常勤職員登録申請書②臨時職員履歴書③保育士証  
および幼稚園教諭免許状の写し  
※上記①、②の書類は、園や子ども家庭課にあり
- ▽申込方法：希望する園へ必要書類を郵送または持参。
- ▽申込期限：随時
- ▽選考方法：面接  
※応募者に後日連絡します。

# 09 地域資源活用型産業創出支援事業を募集 地域産業の活性化・地方創生を目指します

問 稲敷市企業誘致推進室 ☎ 029-892-2000（内線 2609）

市内の地域資源を活用し、自らの創意工夫により人口減少や地域経済縮小を改善、地方創生を推進する事業を募集しています。

※地域資源とは、市が保有する土地および建物で未使用のもの、市内における空き工場および空き店舗、市内で産出される農林水産物、鉱工業品およびその生産に係る技術、文化財、自然の風景、地域の観光資源その他産業の創出のための資源として有効と認められるもの。

### 1. 第1回公募対象の地域資源

市内の地域資源のうち、「市が保有する土地および建物で未使用のもの」を除いたもの

### 2. 応募できる事業

(1) 先進性、妥当性および確実性を有する事業で、地域の活性化および本市への移住に繋がる事業。ただし、風俗営業等の規制および業務の適正化等に関する法律第2条に規定する風俗営業および公序良俗に問題のある事業は除く。

(2) 当該事業開始にあたり必要な関係法令等の許可が取得できるまたは見込みのある事業。

(3) 雇用の増加を確実に果たせる見込みがある事業。

(4) 平成30年3月31日までに開始できる事業。

### 3. 募集期限

平成28年9月30日（金）まで

※募集要項や補助金などについては、市ホームページ「企業立地ガイド」をご覧ください。

# 05 10月16日（日）に敬老会開催 77歳以上（喜寿）の方をご招待

敬老会 問 稲敷市高齢福祉課 ☎ 029-892-2000（内線 2119）

今年も高齢者の長寿をお祝いするため敬老会を開催します。市内在住の高齢者の方をご招待して、歌謡ショーなどで日頃の労をねぎらいます。

▽開催日：10月16日（日）

▽場所：江戸崎総合運動公園江戸崎体育館

▽招待者：77歳以上の方

（昭和15年3月31日以前に生まれた方）

【日程】

|         |                 |
|---------|-----------------|
| 受付      | 午前9時30分～10時30分  |
| 式典      | 午前10時30分～11時15分 |
| 芸能発表・昼食 | 午前11時15分～正午     |
| 公演      | 正午～午後1時         |

※出演者（予定）：大川栄策

# 06 排水設備主任技術者試験 下水道課へお申し込みください

下水道 問 稲敷市下水道課 ☎ 029-892-2000（内線 2972）

日本下水道協会による排水設備主任技術者試験が行われます。この資格は稲敷市排水設備指定工事に必要な資格です。

〈排水設備主任技術者試験〉

▽日時：10月17日（月）午後1時30分～

▽会場：ホテルグランド東雲（つくば市小野崎488-1）

▽受験料：2,000円

〈受験者講習会〉

▽日時：9月21日（水）午後1時30分～

▽会場：ホテルグランド東雲▽受講料：2,000円

▽申込方法：試験、講習会ともに8月17日（水）までに下水道課に申し込みください。

# 07 国民年金保険料「後納制度」 年金コーナー

年金 問 土浦年金事務所 ☎ 029-825-1170

過去5年以内に納め忘れた国民年金保険料を納付することで将来の年金額を増やすことができる「後納制度」が平成27年10月から3年間限りの特例として開始されました。なお、老齢基礎年金を受給してい



る方などは、後納制度の利用はできません。後納制度を利用するには、申込みが必要です。

詳しくは、「国民年金保険料専用ダイヤル（☎0570-011-050）」またはお近くの年金事務所へお問い合わせください。

**悪いのは茨城新聞社でした!**

意外な事実! 約80%の都道府県で地元紙が県内シェアNo.1と言う事実!  
県内の細かなニュースはテレビ、ネットには登場しません。  
なのに、残念ですが地元紙「茨城新聞」のシェアは第3位です。  
悪いのはアピール不足の茨城新聞社です!  
でも、地元の花紙や国内スポーツなど、皆さんの身近なニュースは、紙量ともNo.1!  
是非この機会に無料で体感してください。

**無料進呈!**  
茨城新聞を7日間無料で毎朝、お届け致します。

お申込は いますぐ TEL 0120-029-218  
TEL 029-892-2955 (日曜祝日受付時間) 9:00～17:00

**エンジェルフォトギャラリー**

3か月～1歳までの赤ちゃんを無料で撮影します。毎月2名の赤ちゃんが、広報稲敷デビュー! 応募された方はもちろん撮影いたします。

応募→撮影→掲載の流れです。  
応募は住所、お名前、お電話番号、赤ちゃんのお名前を杉本写真館までお知らせください。撮影は平日です。ご予約優先

杉本写真館 www.pyd-sugimoto.com  
Tel: 029-892-2955 Open: am9:00～pm7:00 火曜日定休  
〒300-0504 茨城県稲敷市江戸崎甲3139(常磐銀行斜め前)

※七三はお着物もドレスも揃うスタジオバックが原価の撮影で5千円割引! 秋のおでかけプランも8月迄の撮影で15%オフ! \*ベビーカーキッズキャンペーン開催中! ♥参加費¥2,188。写真プレゼント。今年で! 10回目!

ぞうへいちゃん ちりなちゃん

# 11 難病患者支援制度 難病患者を支える制度です

社会福祉 問 稲敷市社会福祉課 ☎ 029-892-2000 (内線 2135)

**難** 病患者の方の闘病とその保護者の方への支援制度です。申請に基づき、市が決定して支給します。

◇支給対象

稲敷市に在住し、「茨城県竜ヶ崎保健所」より発行された「指定難病特定医療費受給者証」を保持している方、またはその保護者の方

● 支援費の支給

月額：3,000円

● 支給日

年2回(9月、3月)

● 申請の手続き方法

社会福祉課(本庁舎)・東支所で手続きをしてください。お持ちいただくもの：①指定難病特定医療費受給者証の写し②通帳写し(表紙およびカナ表示部分)③印鑑

● 現在受給している方

提出されている受給者証の有効期限が切れる方は、更新後の受給者証を提出して下さい。※詳しくは後日通知いたします。

● その他

受給者が住所を変更したとき、病気が治ったとき、その他手当の受給理由がなくなったときは、必ず届出が必要になります。

# 12 在宅心身障害児福祉手当 障害児の福祉増進を図ります

社会福祉 問 稲敷市社会福祉課 ☎ 029-892-2000 (内線 2135)

**心** 身に障害のある、在宅の障害児(20歳未満)を介護している保護者とその家族に対し、障害児の福祉の増進を図るために支給される手当です。

● 支給対象

心身に障害のある、在宅の障害児(20歳未満)を介護している父母、または父母に代わって養育している方。(市内在住の方に限る)

● 障害の程度

・療育手帳の判定が㉠、A、B程度の知的障害の方  
・身体障害の程度が身体障害者手帳のおおむね1～3級(内部的疾患含む)の方。または、4級に該当する障害のうち、下肢に障害のある方  
・特別児童扶養手当の1級、2級に該当すると認められた方

※ただし、障害児福祉手当を受給している方は受給で

きません。

● 手当の支給

月額5,000円(1人につき)

● 支給日

年2回(9月、3月)

● 申請の手続き

社会福祉課で申請の手続きをし、市長の認定を受けることとなります。

▽提出書類：①認定申請書②住民票③身体障害者手帳または療育手帳④印鑑⑤口座振替依頼書および通帳写し(表紙およびカナ記載分)

● その他

障害児が施設に入所したときや住所、氏名が変わったときは届出が必要になります。

# 10 特別児童扶養手当／特別障害者・障害児福祉手当制度 各種手当制度のご案内

社会福祉 問 稲敷市社会福祉課 ☎ 029-892-2000 (内線 2135)

【特別児童扶養手当制度】

● 支給対象

身体、知的、または精神に障害のある20歳未満の児童を家庭において介護している父母、または父母に代わってその児童を養育している方。

● 手当の額・支給日(児童1人につき)

1級：5万1,500円(月額)

2級：3万4,300円(月額)

※1級は身体障害手帳1・2級程度または療育手帳㉠・A程度、2級は身体障害者手帳3級程度または療育手帳B程度

▽支給日：年3回(4月、8月、11月)

● 認定請求

市で請求手続きをし、県知事の認定を受けた後、支給。  
▽提出書類：①認定請求②診断書③戸籍謄本④住民票(家族全員分)⑤身体・療育手帳の写し⑥通帳の写し

● 所得状況届について

特別児童扶養手当受給者には、8月初旬に送付する「所得状況届」に必要事項を記入して提出。

※詳しくは、送付の際にお知らせします。

● 所得による支給制限

本人、その配偶者、または扶養義務者の前年の所得がそれぞれ一定額以上ある場合は、支給が停止。

※この手当は、本人・家族からの申請がないと支給されません。認定になった場合は申請した翌月から手当支給の対象となります。

● こんな時は手続きが必要になります。

|       |  |
|-------|--|
| 資格喪失届 | 児童を監護しなくなった場合や福祉施設に入所した場合など、支給要件に該当しなくなったとき  |
| 障害状況届 | 児童の障害認定期間(有期)が到来するとき。この場合は届出通知を送付します         |
| その他の届 | 住所変更したとき、支給要件に該当する児童が増えたとき、児童の障害の程度に変化があったとき |

(ア) 障害基礎年金1級程度の障害が重複する場合

(イ) 障害基礎年金1級程度の障害が1つ、同2級程度の障害2つ以上重複する場合

(ウ) 障害基礎年金1級程度以上の障害が1つでも、日常生活能力が低く(ア)と同程度の場合

● 障害児福祉手当

日常生活において常時の介護を必要とする在宅の重度の障害児(20歳未満)に支給される手当。

▽手当：月額1万4,600円

(支給対象障害の程度)

(ア) 身体障害者手帳1級程度

(イ) 療育手帳㉠程度

● 手当の支給

申請のあった翌月から2月、5月、8月、11月の4月にそれぞれの前月分までの分をまとめて支給。

● 認定申請の方法

社会福祉課へ申請。特別障害者手当・障害児福祉手当とも共通。

▽必要書類：①申請書②診断書③口座払込書④年金証書⑤戸籍抄本⑥住民票

● 所得による支給制限

本人、その配偶者、または扶養義務者の前年の所得がそれぞれ一定額以上ある場合は、支給が停止。

【現況届】

▽届出期限：8月12日～9月9日(土日祝日除く)

特別障害者手当・障害児福祉手当の受給者は、8月初旬に送付する「特別障害者手当等受給資格者現況調査

表」に必要事項を記入して社会福祉課へ提出。

※現況届は毎年1回、継続支給を確認するための大事な届ですので、届出期限内に必ず提出してください。提出がない場合には手当の支払いを一時差し止めることもあります。

※この制度は、本人・家族からの申請に基づき市が認定して支給するものです。

【特別障害者・障害児福祉手当制度】

(特別障害者手当)

精神または身体に著しく重度の障害があるため、日常生活において常時介護を必要とする状態にある在宅で20歳以上の方に支給される手当。手当受給者の入院期間が3か月を超過した場合には資格喪失。

▽手当：月額2万6,830円

(支給対象障害程度)



**広告募集**

市では、「広報稲敷」と「ホームページ」に掲載する有料広告を募集します。会社やお店などの広告を掲載してみませんか？

▽広報紙(1回)：1枠=2万円/半枠=1万円  
▽ホームページ(1か月)：5千円

●稲敷市秘書広聴課 tel.029-892-2000(内線 2617)

**水廻り救急車！ すぐ駆けつけます**

給排水設備の事で困ったらすぐ電話 **根本住宅産業**

代表 根本 國男

稲敷市・阿見町・県南水道企業団  
稲敷市給排水設備指定工事店 稲敷市阿波崎 1568  
スズキハウス 販売代理店 TEL:0299-79-1543



# Information

## くらしと情報

### 市民意識調査

#### 男女共同参画社会の実現に向けて

男女がともに、仕事・家庭など社会のあらゆる分野で、対等な立場で個性や能力が発揮できる男女共同参画社会の実現に向けて事業を推進するため、市民意識調査を実施します。皆さまに調査用

紙が郵送されましたら、ご協力ください。

▽対象者：20歳以上の市民2,000人（無作為抽出）▽調査方法：郵送による配布、回収▽実施期間：7月下旬に配布予定

●稲敷市市民協働課 ☎029-892-2000



### 「まがたま作り教室」

#### 夏休みの思い出を作りませんか

歴史民俗資料館で「まがたま作り教室」を開催します。「まがたま」は縄文時代から古墳時代にかけて作られた古代のアクセサリで、祭りの道具として使われたと言われていて、やわらかい石を使いますので、簡単に自分の好きな形を作ることができます。世界に一つだけのオリジナルまがたまを作ってみませんか。

▽日時：8月27日（土）午後2時～4時▽会場：市立図書館▽対象：小学生以上（小学生は保護者同伴）▽定員：15名（市内在住・在勤の方優先）▽材料費：400円▽申込方法：電話または来館にてお申し込みください。

●市立歴史民俗資料館 ☎0299-79-3211

### 平成28年度県南地区薬物相談

#### 対処法を学びましょう

平成27年11月小学6年生が大麻を使用したということが発覚し、小学生にとっても薬物が身近なものになっている事実が明らかになりました。薬物依存症は脳の病気であり、罰では回復はしません。ご家族が一生懸命に世話焼きするなど共存依存状態になっていると、ご本人の回復が遠ざかります。ご家族が「脳の病気である薬物依存症」を正しく理解し、対処法を学ぶことが、回復への近道です。ぜひ、ご相談ください。（予約制）

▽日時：毎月第3金曜日（平成28年8月から開始）午後1時～、午後2時30分～▽会場：竜ヶ崎保健所

●竜ヶ崎保健所 ☎02981-62-2367

### 障害者就職面接会

#### 土浦会場

下記日時で障害者就職面接会（土浦会場）を開催します。参加を希望する障害者の方は、ハローワーク龍ヶ崎までご連絡ください。

▽日時：9月26日（月）

午後1時～3時▽場所：

土浦会場（ホテルグランド東雲）▽主催：茨城労働局、ハローワーク土浦・常総・石岡・龍ヶ崎、茨城県

●ハローワーク龍ヶ崎 ☎0297-60-2727



### 「裂き織り体験」

#### 開催のお知らせ

機織り機に触れたことがありますか？ピンと張った縦糸に、裂いた布を繰り返して通して布を織る。自分の手で機織り機を動かし、トントン裂き織り体験してみませんか。

▽日時：8月28日（日）

午前10時～午後4時▽

会場：市立歴史民俗資料館▽対象：小学校3

年生以上（小学生は保護者同伴）▽参加費：無料

▽申込方法：電話または来館にて申込み

●市立歴史民俗資料館 ☎0299-79-3211



### 人権あんしん相談

#### 高齢者・障がい者

人にはみな人権があり、それぞれ個人として人権を尊重されなければなりません。しかし、高齢者などに対する人権侵害が発生しており、大きな社会問題となっています。高齢者・障害者に対する暴行・虐待などのあらゆる人権侵害について、電話で相談を受け付けています。秘密は厳守いたします。

▽期間：9月5日（月）～11日（日）午前8時30分～午後

7時まで（土・日は午前10時～午後5時まで）▽電話番号：

0570-003-110（全国共通人権相談ダイヤル）▽相談員：

人権擁護委員、法務局職員

●水戸地方法務局人権擁護課 ☎029-227-9919

### 自動車関連犯罪・情報提供報奨金制度

#### 自動車ドロボウを捕まえて報奨金をもらおう

今年7月から、自動車関連犯罪の情報提供により犯人を捕まえた場合、1～3万円の報奨金が茨城県自動車盗難等防止対策協議会より支払われる報奨金制度が始まりました。「自動車を盗もうとしている」「駐車中の車を覗き込んでいる」「封印が壊れたナンバープレートをつけている」「近所の解体場は、夜になると車の出入りが多い」など、不審者（車）に関する情報は、110番、または、稲敷警察署へお願いします。

※ 支払いには一定の条件があります。

●稲敷警察署 ☎029-893-0110

### 無料の歯科健康診査を実施します

#### 楽しくおいしいお食事を、いつまでも健康な歯で

今年度より、高齢者の口腔機能の低下や肺炎等の疾病を予防するため、無料の歯科健診を実施します。

▽対象者：広域連合の被保険者で、下記の生年月日の方。

①昭和15年4月1日～昭和16年3月31日生まれの方

②昭和10年4月1日～昭和11月3月31日生まれの方

③昭和5年4月1日～昭和6年3月31日生まれの方

※ 対象の方すべてに8月ごろ案内状を送付。

▽受診回数：1年度につき1回▽実施期間：9月1日（木）～12月31日（土）※ 休診日は除く。▽受診場所：歯科

医師会に属し、本事業を実施する歯科医療機関

●茨城県後期高齢者医療広域連合事業課 ☎029-309-1212

### 地域巡回教育相談会

#### 県立盲学校

視覚に障害にある方の見えにくさを補うための補助具（レンズや拡大読書器など）を展示したり、相談会を行ったりします。小さなお子様や保護者の方だけでなく、成人の方や関係機関からの参加もお受けしています。入学を前提としない相談会ですので、お気軽にご参加ください。相談は無料です。

▽日時：8月4日（木）午前11時～午後3時▽場所：土浦

市社会福祉協議会会議室（土浦市大和町9-2ウララビル

4階）

●県立盲学校視覚障害教育支援センター ☎029-221-

3388

### 年金生活者等支援臨時福祉給付金

#### 対象の方はお忘れなく申請してください

申請書が送られてきた方は、期間内に申請してください。▽給付対象者：平成27年度の臨時福祉給付金（6,000円）を受給（受給していない場合は、平成27年度の臨時福祉給付金に支給要件に該当）し、かつ年齢が平成28年度中に65歳以上（生年月日が昭和27年4月1日以前）の方が対象です。▽給付額：給付対象者一人あたり3万円▽申請

期間：8月10日（水）まで▽申請方法：支給の対象になると思われる方に申請書を5月9日に発送しました。同封の返信用封筒にて確認書類を添えて、郵送または社会福祉課（本庁舎）、東支所へ申請してください。

●稲敷市社会福祉課 ☎029-892-2000

### 霞ヶ浦駐屯地

#### 納涼大会

皆さまのご来場、お待ちしております。詳細はお問い合わせください。

▽日時：8月3日（水）

午後5時～8時30分

※ 雨天の場合は、4日

（木）に順延▽場所：陸

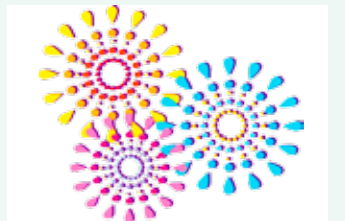
上自衛隊霞ヶ浦駐屯地

▽内容：打ち上げ花火（200発）、盆踊り、模擬売店、部外

団体イベント▽その他：駐車場あり

●陸上自衛隊霞ヶ浦駐屯地広報班 tel.029-842-1211

（内線2218）



### 常陽銀行

#### 年金相談

銀行顧問の社会保険労務士が無料でご相談に応じ、請求

手続の代行をいたします。

▽日時：8月2日（火）／9月1日（木） 午前10時～午後

3時（予約制）▽場所：

常陽銀行江戸崎支店

【相談内容】・年金のお

受け取り手続きについ

て・年金受給に必要な

資格期間や年金受給見

込額についてなどほか年金に関するご質問

●常陽銀行江戸崎支店 ☎029-892-2012







1



2



3



4



5

## できごと

## いなしきの今を見てみよう。

### 1 かぼちゃフェア

6月19日、こもれび森のイバライドにて「かぼちゃフェア」のオープニングイベントが開催されました。会場内は多くの来場者で賑わい、江戸崎かぼちゃの試食会では「ホクホクしていて美味しい」と実際に購入する来場者の姿が数多く見えました。江戸崎かぼちゃを使ったお菓子や料理などの販売をはじめ、ピンゴ大会や抽選会、郷土芸能披露などが行われ、いなすけと

井井の登場時には子どもたちから「かわいい」と歓声があがりました。かぼちゃフェアは7月2日まで行われ、江戸崎商店街を中心に工夫を凝らしたかぼちゃ料理などが登場しました。

### 2 社会を明るくする運動

「社会を明るくする運動」の街頭キャンペーンが7月2日、市内のスーパー入口などで行われました。この運動は、犯罪や非行の防止と罪を犯した人たちの更生について理解を深め、犯罪のな

い地域社会を築こうとする全国的な運動です。保護司会・更生保護女性の会を中心に174人が参加し、買物客に啓発品のうちわなどを配り、運動への理解を訴えました。

### 3 稲敷市中学総合体育大会

6月17日、18日の2日間にわたり、市内の各会場で稲敷市中学総合体育大会が開催されました。応援に駆けつけた父母たちの声援の中、どの生徒も練習の成果を発揮しようと全力で競技に

挑み、熱い戦いを繰り広げました。この試合を最後に引退する3年生はこの経験を生かし、これからも頑張ってください。

### 4 園児らが水しぶきに歓声！

あずま北小学校で、ゆたか幼稚園の園児らがプール授業を行いました。この授業は幼小連携の交流活動の一環で行われ、あずま北小学校・あずま西小学校と連携した取り組みです。ゆたか幼稚園では、このほかにもジャガイモ掘

りなど1年間を通して交流活動が行われています。この日、園児たちはプールに入り大はしゃぎ。水しぶきをあげながら両手で思い切り水をかけ合ったり、宝探しゲームなどをしながら元気いっぱいに楽しみました。

### 5 交通安全教室を開催

稲敷地区安全運転管理者協議会主催により、江戸崎総合高等学校の生徒のみなさんに、スクアード・ストレート交通安全教室を開催しました。スクアア

ドストレートとは、恐怖を実感することで、それにつながる危険行為を未然に防ぐ教育手法です。今回は、スタントマンによる交通事故現場の再現を実際に見ることで、交通事故の恐怖を感じていただきました。近年、自転車が関与する交通事故の割合が増加しています。ルールを守ることは、自分を守ることに繋がります。市民の皆さんも普段からルールを守るように心がけましょう。





## 保健 Health

### 食改さん大募集！

#### 養成講座のご案内

食生活改善推進員は地域の食生活改善に関するボランティア活動を行っている全国的な組織です。所定の養成講座を修了後、健康的な食事のアドバイスなどを行います。

稲敷市でも現在83名の会員が所属し、料理教室や伝達講習会などの活動を行っています。

食事や健康づくりに関心のあり、ボ

ランティア活動に興味のある方を募集します。

▽受講要件：稲敷市に在住の成人で、下記講座すべてに参加でき、修了後は稲敷市食生活改善推進員としてボランティア活動に参加できる方  
▽募集人数：先着30名  
▽受講料：無料  
▽申込方法：稲敷市保健センターに電話または来所にて受付  
▽申込期間：8月22日(月)～9月2日(金)(土日を除く午前8時30分～午後5時)

#### 一養成講座日程一

▽受講日：9月28日(水) / 10月26日(水) / 11月22日(火) / 12月15日(木) / 平成29年1月20日(金) / 平成29年3月2日(木)  
▽受講時間：午前9時30分～午後3時※3月2日(木)のみ午前9時30分～午後2時30分



## 消費生活 Consumer Center

### 家電の発火に注意！

扇風機等の長期間使用している家電製品による発火に注意してください。経年劣化による発火や発煙等の重大事故が多いのは扇風機です。次いで照明器具、換気扇、エアコン等です。家屋が全焼する事故も発生しています。

#### <事故を防ぐために>

- ・大切に使用していても劣化は進みます。
- ・使用してなくても劣化は進みます。
- ・同じ製品でも、使用状況や環境により劣化が早く進む場合があります。
- ・電源コードや家電製品の回りは、こまめに掃除してチェックしましょう。

### 献血にご協力を！

市では病気やけがなどで輸血が必要としている方の命を救うため、献血を行っています。

皆さまの暖かいご協力をお願いします。

▽日時：8月16日(火)午前10時～正午・午後1時30分～4時  
▽会場：江戸崎ショッピングセンターパンプ

### 健診を受けましょう

がんや生活習慣病などは自覚症状がないままに進行していくものがほとんどです。病気の早期発見・早期治療、健康づくりの第1歩として年に1回は健診を受け健康状態を確認しましょう。

#### 【対象および各種検診内容】

平成28年度稲敷市各種検診のお知らせをご覧ください。  
(3月末各戸配布)

●稲敷市健康増進課(稲敷市保健センター内) tel.029-840-5170

経年劣化の事故の予兆は、異常な音・匂い・発熱等です。おかしいと感じる症状が出たら、使用をやめてメーカーや販売店に相談しましょう。

部品の保有年数が過ぎると修理できなくなります。家電製品は永久に使えらるわけではありません。

●稲敷市消費生活センター(稲敷市役所内) tel.029-893-1523

▽相談日：月曜日～金曜日(祝日を除く)午前9時30分～午後4時30分

●消費者ホットライン「188」



## 行政情報 Government Information

### 女子ゴルフ部表敬訪問

7月6日、市に練習拠点を置く通信制の日本ウェルネス高校女子ゴルフ部が稲敷市長を表敬訪問しました。同ゴルフ部は6月に開催された関東高校ゴルフ選手権で、個人の部優勝と3位、団体の部で2位の好成績を収め、8月に行われる全国高校選手権に出場します。田口市長は「女子ゴルフ部の活躍は稲敷のPRにつながる。職員一丸となって応援していきたい。」と激励しました。



### お昼の合図がいなのすけの歌に！

4月より正午に流れる防災行政無線のメロディを、地域への関心を高め、愛着心を育んでもらうため、稲敷市のマスコットキャラクター稲敷いなすけテーマソング「いいな！稲敷いなすけ」のメロディに変更して放送しています。このテーマソングは地域おこし協力隊の岸本航さんが制作したものです。

●日本ウェルネスゴルフ部とは……  
部員は男女合わせて30名おり、市内のゴルフ場と改修した寮に順次住み込み練習する予定となっています。

### 超高密度気象観測システム

7月より、市内5か所に超高密度気象観測システム「POTEKA」が設置されました。POTEKAとは、リアルタイムで気圧、温度、雨量など8つの気象データを実測することにより、地域特性の気象パターンを解析し、防災などで活用することができるシステムです。POTEKAはインターネット環境があれば、どこからでも誰でも利用できます。ぜひご利用ください。

#### 【設置場所】

稲敷市役所本庁舎、新利根中学校、桜川中学校、東中学校、高田小学校  
※各施設の屋上に設置しています。

### 霞ヶ浦地区水防訓練



6月18日、美浦村で霞ヶ浦地区水防訓練が実施され、消防団員が、土のうなどの水防工法作業を行いました。この訓練は、大雨などによる霞ヶ浦の水位上昇を想定し稲敷市、阿見町、美浦村の消防団が共同で毎年実施していま

市HPやyoutubeから聞くことが出来ますので原曲もこの機会にぜひお楽しみください。



す。市内から約70人が参加し、総勢約200人が訓練に参加しました。

### シルリ八体操指導士会

5月18日、稲敷市シルバーリハビリ体操指導士会10周年記念式典が開催されました。平成18年11月に設立され、当初11名の指導士・1か所の教室からスタートしました。現在は、指導士83名、市内50か所以上で介護予防のための活動をしています。式典では発足してからの10年間を振り返るとともに、これを契機に指導士会がますます発展していくよう団結されました。今後とも、よろしくお祈りします。

### 市長動静

# 6月

主だったものを掲載。

- ▽1日：圏央道北東エリア連携交流協議会幹事会、ボランティア連絡協議会総会▽2日：定例記者発表、稲敷地区交通安全母の会総会▽6日：安倍首相江戸崎かぼちゃGI報告▽9・10日：議会本会議一般質問▽11日：江戸崎かぼちゃGI登録キャンペーン(高島屋日本橋店)▽12日：市消防団夏季訓練▽18日：霞ヶ浦地区水防訓練▽19日：江戸崎かぼちゃフェア2016▽20日：拓殖大学大学院公開講座▽21日：市農業公社理事会、稲敷地区防犯協会総会▽22日：市シルバー人材センター定時総会、市交通安全対策協議会▽25日：ちびっこオセロキャラバン竜ヶ崎JC大会in稲敷、市認定農業者連絡協議会総会▽28日：稲敷地方広域市町村圏事務組合水防協議会▽29日：高田小学校プール新築工事安全祈願祭▽30日：市担い手育成総合支援協議会総会、市農業振興地域整備促進協議会





## 図書 Library

### 図書館図書室共通

#### スタンプラリー開催中!

図書館・公民館図書室では、夏休み子ども読書スタンプラリーを開催しています。読書冊数の認定書と参加賞を用意してお待ちしていますので、ぜひご参加ください。スタンプラリーの期間は8月30日(火)までですが、認定証と参加賞は夏休み途中でも終了後でも引換できます。ただし、一人1回限りとなります。

▽期間:8月30日(火)まで ▽場所:図書館・各公民館図書室 ▽対象:図書館利用カードをもっている中学生まで ▽参加賞:認定書、文房具など



#### 図書館新着図書

ストレンジャー・イン・パラダイス / 小路幸也 (中央公論新社)、希望荘 / 宮部みゆき (小学館)、ねこのうち / 柳美里 (河出書房新社) ほか

### 市立図書館

#### 今月の展示

##### 夏にひんやり、怖い話

まだまだ暑い日が続きますね。そんな時には、怖い話を読んで、ちょっとひんやりしてみませんか? 現代ホラー小説や怪談小説など集めてみました。また、CD「落語・講談 怪談ばなし」やDVDも一緒に集めてありますので、どうぞご利用ください。



#### 映画会

涼しい図書館で映画鑑賞のひと時はいかがでしょうか? 5日(金)~7日(日)は子ども向けのアニメ特集、21日(日)は中学生以上の方に向けた白くまナヌーのドキュメンタリードラマ、24日(水)、25日(木)は懐かしの名画鑑賞会として、「ローマの休日」と「ティファニーで朝食を」を上映します。どなたでも無料でご参加いただけます。

▽上映時刻:午後2時~ ▽申込方法:

当日カウンターで ▽定員:各70名

①おさるのジョージ(アニメ87分)

▽上映日:8月5日(金)

②マダガスカル(アニメ86分)

▽上映日:8月6日(土)

③おじゃる丸すべしやる/ わずれた森のヒナタ(アニメ29分)

▽上映日:8月7日(日)

④北極のナヌー(ドキュメンタリー84分)

▽上映日:8月21日(日)

⑤ローマの休日(洋画118分) ※字幕

▽上映日:8月24日(水)

⑥ティファニーで朝食を(洋画114分) ※字幕

▽上映日:8月25日(木)

#### おはなし会

##### おはなしの木

大型絵本「たまごにいちゃん」「おばけのてんぷら」「にゃーご」ほか

▽日時:8月20日(土)午後1時~

##### 図書館おはなし会

絵本「木はいいなあ」「からすのパンやさん」ほか

▽日時:8月28日(日)午前10時30分~

●稲敷市立図書館 tel.0299-79-3111

#### 図書カレンダー 8月

##### 市立図書館休館日:■

| 日  | 月  | 火  | 水  | 木  | 金  | 土  |
|----|----|----|----|----|----|----|
|    | 1  | 2  | 3  | 4  | 5  | 6  |
| 7  | 8  | 9  | 10 | 11 | 12 | 13 |
| 14 | 15 | 16 | 17 | 18 | 19 | 20 |
| 21 | 22 | 23 | 24 | 25 | 26 | 27 |
| 28 | 29 | 30 | 31 |    |    |    |

##### 江戸崎公民館図書室休室

毎週月曜日、11日(木)、30日(火)

##### 桜川・新利根公民館図書室休室

毎週月曜日、11日(木)

利用時間:午前9時~午後5時

※ 図書館は水曜日のみ午前11時~午後7時



## 子育て Child rearing

市では、市内4か所に「子育て支援センター」を設け、未就園児の子育てを応援しています。支援センターは、子どもが保護者と安心して遊べる場所です。リズム運動、絵本の読み聞かせなどのあそびの広場や子育て相談も行なっています。ぜひご利用ください。 ※ 支援センターをご利用の際は、飲み物をご持参ください。 支援センター利用日時:平日、午前9時~午後4時 稲敷市子育て支援センター

#### 子育て支援センター

##### 集まれ!いなしきっ子-夏まつり-

市内の子育て支援センターが集まって、夏まつりを開催します。ぜひ夏の思い出をつくりませんか?

わなげや的あて、サーキットなど、親子で一緒に楽しめるコーナーがいろいろありますので、遊びに来てください♪

当日は、おもちゃ病院も開院するので、壊れたおもちゃがあればぜひ持ってきてください。

▽日時:8月5日(金)午前10時~11時30分 ▽会場:江戸崎体育館 ▽対象者:市内在住で未就園の親子 ▽申込み:要予約、各支援センターのいずれか1か所に申込み



#### 夏まつり

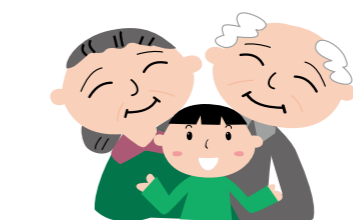
パパやママと一緒にうちわを作り、そのうちわを持って、夏まつりの最後にみんなで踊りました♪

#### -おじいちゃん・おばあちゃん-

子育て支援センターは、親子で一緒に遊んでいただく場所です。パパ・ママだけでなく、おじいちゃん・おばあちゃんもお孫さんと一緒に遊びに来てください。

市内在住で、幼稚園や保育園・子ども園などに入所していないお子さんなら利用できますので、お孫さんどこに行こうかな?と迷った時などぜひお近くの支援センターをご利用ください。

8月5日(金)の夏まつりにもお孫さんと参加してみませんか?ご予約お待ちしております。



●稲敷市子育て支援センター tel.0297-87-7070

#### 出張あいアイ

##### 出張あいアイ桜川

▽日時:8月3日(水)、8日(月)、17日(水)、24日(水) ▽時間:午前10時~午後3時 ▽場所:桜川保健センター

##### 出張あいアイ東

▽日時:8月1日(月)、10日(水)、

19日(金)、22日(月)、26日(金)、29日(月) ▽時間:午前10時~午後3時(昼休みあり) ▽場所:東支所2階 ※出張あいアイ東の開催場所は、『東支所2階』になります。

●あいアイ(ふれあいセンター内) tel.0297-87-7070

#### 子育てカレンダー 8月

各支援センターで行うイベントを抜粋して掲載しています。詳細はHPやセンターのたよりをご覧ください。

㊦=あいアイ、㊧=つばさ、㊨=ひまわり、㊩=こうだ 要予約。あいアイは不要

㊧2日(火) おもしろスタンプあそび

㊦4日(木) ふれあいマッサージ

㊧4日(木) 水遊び・プール遊び

㊦5日(金) 休館

㊧9日(火) おもちゃ作り

㊨10日(水) コースター作り

㊦18日(木) ふれあいマッサージ

㊨18日(木) デコパージュ小物作り

㊦23日(火) 身体測定

㊧23日(火) ウキウキフラダンス

㊦25日(木) 講話(食育について)

㊧25日(木) 色水遊び・プール遊び

㊨30日(火) キラキラポットづくり

㊧31日(水) 縁日ごっこあそび

㊦毎週(月)(火)(水) 水あそび

(15日は水あそびお休み)



## 俳句

霞切が呼び合っている日暮かな  
無造作に大玉葱の積みであり  
遠近の声を重ねて行々子  
新茶汲む日々俳諧を怠らず  
手前味噌炊く程美味し豆御飯  
網戸拭きそよ風入れて一休み  
地に落ちてよりの白さや夏椿  
初夏の朝まず寝床に風を入れ  
いつまでも残る明るさ夏至近し  
新庁舎見学外にホトトギス

青木啓泰(本宿)  
幸田不死男(荒宿)  
小林寿恵王(田宿)  
酒井重雄(小羽賀)  
酒井涼花(小羽賀)  
野口梅子(神宮寺)  
松田和美(下馬渡)  
根本静江(阿波)  
小貫和子(浮島)  
根本ナカ(神宮寺)

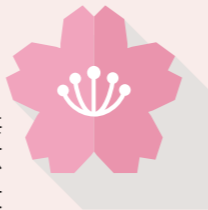
## 短歌

巢の中にこぼれんばかりのつばくらの飛び立ちし日を日記にしるす  
干拓の植田緑の風となり亡師の散歩道杖の音聞こゆ  
雑草と呼ばれ疎まる酢漿草の花愛しさに引く手止まりぬ  
疲れたる身にしみ透れ点滴のポトポト落つるを只ただみつむ  
ひまわりは天を仰ぎて凜と咲く大地に落ちた一粒のたね  
川土手ははやも緑に満ちみちて黄蝶舞い飛ぶ退院の今日  
早苗田をわたり来る風さやさと新緑の森にささやきてゆく  
ひそけくも片栗咲けり戦手をもうせぬ国に春はめぐりて  
米寿すぎ今日より新たにのぼる坂はげますがごと庭の花燃ゆ  
詩の友が庭に呉れたる自然生蔓伸び上がる朝な朝なに

財部睦美(光葉)  
山口須美子(上君山)  
酒井美智子(小羽賀)  
川村とみ(堀川)  
岡野千恵子(伊佐津)  
柴崎文子(町田)  
板橋道子(福田)  
小泉實(福田)  
諸岡静江(伊佐部)  
矢崎健一(古渡)



講師の黒田先生は、各自が編みたい作品を丁寧に教えてくださいますので、次々と作品を完成させる事が出来ます。



## 文化協会団体紹介

### 毛糸玉

毎号、文化協会所属団体をご紹介します。興味のある方はぜひ参加してみましよう。

### 文化協会とは？

稲敷市文化協会とは、市内の様々な文化芸術活動の推進に協力支援する団体です。  
所属する団体は166団体、のべ2217人の会員の方々が文化祭などを中心に文化芸術活動を行っています。  
江戸崎、新利根、桜川、東の4支部に分かれており、その

中で文芸、科学、生活文化、手芸、植物、囲碁・将棋、茶道、華道、伝統芸能、舞踊、音楽、美術の12部門から組織されています。

### 毛糸玉

最近手近に良いニット製品があふれています。でもどこかでコツコツと仕上げる手編みに憧れていたりして……  
そういう人の集まりが私達「毛糸玉」サークルです。  
カラフルな一本の糸から自

分の好きな作品を作り出す楽しさ。一目一目の細かい作業です。注意、丁寧さ、根気が必要で脳トレにもなっています。  
現在会員は10名です。ぜひ一度見学いらしてください。  
(夜間部もあります)

### 毛糸玉

▽場所：あずま生涯学習センター  
▽日時：第2・4土曜日(午前9時30分～) / 夜間部：第2・4金曜日(午後7時30分～) ●代表・松金ヒロ子 tel.029-892-8543



## 生涯学習 Life education

### 子ども会スポーツ大会

7月2日、江戸崎総合運動公園体育館にて、第12回稲敷市子ども会スポーツ大会が開催され、市内の小学4～6年生がドッジボールで競い合いました。生徒や保護者からたくさん声援を受け、各チームとも白熱した試合を見せられました。優勝、準優勝チームは9月に行われる県大会に出場します。結果は次のとおりです。優勝=阿波地区子ども会チーム、準優勝=沼里地区子ども会Aチーム

### 新利根エンゼルス大活躍

茨城県学童ジュニア野球大会  
6月4日、11日の2日間にわたり、市内の球場で第50回茨城県学童ジュニア野球大会が開催されました。56チームが参加し、新利根エンゼルス(小学低学年の部)は3位という好成績をおさめ、県大会出場を決めました。



### 水郷杯少年野球大会

6月11日、18日の2日間にわたり、



稲敷市学童軟式野球連盟主催の第28回水郷杯少年野球大会が開催されました。市内外のチームが参加したこの大会で、新利根エンゼルス(小学高学年の部)は見事優勝を飾りました。



### バレーボール大会

6月5日、新利根体育館で新利根地区春季混合バレーボール大会が開催されました。11月には秋季大会を予定しています。結果は次のとおりです。優勝=まこと、準優勝=なでしこB、第3位=ねもとも



### 第12回市民ゴルフ大会

6月1日、JGM セババレストロスゴルフクラブにおいて、第12回稲敷市

### いなしき・るーむ講師募集

あなたの知識や特技を活かして講座を開講してみませんか？詳細は市HP、各公民館、あずま生涯学習センターにあるチラシをご覧ください。お申し込みは、各公民館・あずま生涯学習センター、生涯学習課にて受け付けます。  
▽テーマ：生涯学習に関すること(審査あり) ▽回数：10回まで ▽講師料：無料ですが教材等の実費は徴収できます ▽受付期間：8月28日(日)まで

### いなしきリーダーバンク

「豊かな経験と優れた知識や技術を伝えたい」と思われている方は「リーダーバンク」に登録してみませんか？講師やボランティアの依頼があった時、その目的に応じて活動依頼をします。登録用紙は、市HP、各公民館、あずま生涯学習センターにあります。お申し込みは、各公民館、あずま生涯学習センター、生涯学習課にて受け付けます。

●生涯学習課 tel.029-892-2000





# クラカレ

## 暮らしのカレンダー

# Aug 8月

|        |    |    |    |    |    |    |
|--------|----|----|----|----|----|----|
| S      | M  | T  | W  | T  | F  | S  |
|        | 1  | 2  | 3  | 4  | 5  | 6  |
| 7      | 8  | 9  | 10 | 11 | 12 | 13 |
| 14     | 15 | 16 | 17 | 18 | 19 | 20 |
| 21     | 22 | 23 | 24 | 25 | 26 | 27 |
| 28     | 29 | 30 | 31 |    |    |    |
| 日曜開庁：■ |    |    |    |    |    |    |
| 閉庁日：赤字 |    |    |    |    |    |    |



## 健康医療

### 休日診療当番医

休日の急病に対応します。変更になる場合があります。受診前にご確認ください。▽時間：午前9時～午後4時

- 7月31日(日) 江戸崎病院(阿波) tel.029-894-2611  
湯原病院(阿見町) tel.029-887-0310
- 8月7日(日) 坂本耳鼻咽喉科医院(戸張) tel.029-892-2627  
南平台メディカルクリニック(阿見町) tel.029-888-0888
- 8月11日(木) いわき内科クリニック(西町) tel.029-875-5100  
美浦中央病院(美浦村) tel.029-885-3551
- 8月14日(日) 和田医院(下馬渡) tel.029-894-2412  
さかえ医院(阿見町) tel.029-888-2662
- 8月21日(日) 江戸崎眼科(佐倉) tel.029-892-0262  
森脇整形外科(阿見町) tel.029-843-7888
- 8月28日(日) 宮本病院(幸田) tel.0299-79-2114  
あみ小林クリニック(阿見町) tel.029-888-2200
- 9月4日(日) いなしきクリニック(蒲ヶ山) tel.029-892-3372  
つじ耳鼻咽喉科クリニック(阿見町) tel.029-801-3387
- 9月11日(日) 鈴木クリニック(沼田) tel.029-892-3640  
おおさわ眼科(阿見町) tel.029-843-7272

### 茨城県救急医療情報システム

医療機関の検索、休日診療当番医、小児輪番など情報が検索できます。毎日24時間対応

- ※ 稲敷地域小児救急輪番医も確認できます。
- 県救急医療情報コントロールセンター tel.029-241-4199
- 県救急医療情報システム <http://www.qq.pref.ibaraki.jp/>

### 稲敷地域小児救急輪番制

小児の休日・夜間の急病に対応します。  
▽時間：平日＝午後6時～9時、土曜＝午後2時～5時、日曜午前＝午前9時～正午、日曜午後＝正午～午後3時  
▽その他：祝日休み。時間外はJA とりで総合医療センター tel.0297-74-5551 か土浦協同病院 tel.029-830-3711 へ  
月火金 東京医科大学茨城医療センター tel.029-887-1161  
水 つくばセントラル病院 tel.029-872-1771  
木 龍ヶ崎済生会病院 tel.0297-63-7111  
土 牛久愛和総合病院 tel.029-873-3111  
日午前 東京医科大学茨城医療センター tel.029-887-1161  
日午後 龍ヶ崎済生会病院 tel.0297-63-7111

### いなしき健康相談

専門スタッフが健康・医療の相談にお答えします。24時間毎日対応。

- フリーダイヤル tel.0120-69-3389

### 精神保健相談

こころの健康、悩み、病気についての相談を精神保健福祉士がお受けします。予約制。

- 稲敷市社会福祉課 tel.029-892-2000

### 竜ヶ崎保健所精神クリニック

家に閉じこもっている、眠れないなど困ったことはありませんか？ 専門医や保健師が相談に応じます。予約制。

- ▽場所：竜ヶ崎保健所
- 8月3日(水)午後3時～ 8月16日(火)午後2時～
- 9月7日(水)午後3時～ 9月20日(火)午後2時～
- 竜ヶ崎保健所保健指導課 tel.0297-62-2367



## 各種相談

### 法律相談

法律に関わる相談に弁護士がお答えします。市内に住民票がある方が対象です。

▽申込：予約制。8月8日(月)～ 定員各6名

|            |          |
|------------|----------|
| 稲敷市役所(新庁舎) | 8月16日(火) |
|            | 8月17日(水) |

- 稲敷市総務課 tel.029-892-2000(内線2419)

### 心配ごと・行政・人権相談

心配ごと相談、行政相談、人権相談の合同相談会。心配ごと相談は、日常生活の諸問題を弁護士が相談に応じます。

▽申込：心配ごと相談のみ予約制。定員5名  
▽時間：午後1時30分～4時

|           |          |
|-----------|----------|
| 新利根地区センター | 8月4日(木)  |
| 東支所       | 8月18日(木) |
| 桜川地区センター  | 9月1日(木)  |
| 江戸崎福祉センター | 9月15日(木) |

- 心配＝稲敷市社会福祉協議会 tel.029-892-5711
- 行政＝稲敷市総務課 tel.029-892-2000(内線2420)
- 人権＝稲敷市人権推進室 tel.029-892-2000(内線2130)

### 教育相談

いじめ、不登校、友人関係など児童生徒に関する教育問題全般に、市教育相談員が面接や電話でお答えします。

▽日時：月～金曜(祝日を除く)午前9時～午後5時

- 適応指導教室(市教育センター) tel.029-892-2852

### 家庭教育相談

臨床心理士の先生が、子育てに関する悩みや発達障がいの相談を面接でお受けします。予約制。

▽日時：8月23日(火) / 9月13日(火)、27日(火) 午前10時～午後4時  
▽場所：公民館、生涯学習センターなど

- 稲敷市生涯学習課(江戸崎公民館) tel.029-893-1240

### 家庭児童相談

養護、虐待、非行、育成、心身障がいなど、乳幼児から児童に関する相談に、家庭相談員が面接や電話でお答えします。

▽日時：月～金曜(祝日を除く) / 午前9時～午後4時

- 稲敷市家庭児童相談室 tel.029-892-2000(内線2108)

### 児童相談所「189番」

児童相談所の全国共通ダイヤル。「189番」(いちはやく)24時間体制で児童虐待や子育ての相談を受け付けます。



## その他

### みんなのいこいの広場

みんなのいこいの広場は、地域の誰もが活用できる交流の場です。趣味や生きがい作りにどうぞご参加ください。

|      |                           |
|------|---------------------------|
| 太極拳  | 8月10日(水)午後1時30分～          |
| 料理   | 8月24日(水)午前10時～            |
| 陶芸   | 毎週火木曜、午後1時～               |
| 囲碁   | 毎週月曜、午後1時～                |
| カラオケ | 第2、4の火曜＝午前9時30分～、土曜＝午後1時～ |
| コーラス | 第1、3水曜、午後1時～              |
| 琴    | 第3木曜、午後10時～               |

- 稲敷市みんなのいこいの広場(特別養護老人ホーム「水郷荘」内) tel.0299-79-2319

### 生活相談

隣保館の設置されていない地域の生活や人権などの問題について、専門の相談員が応じます。

▽日時：毎週水曜日(祝日を除く)午前9時～11時30分

▽場所：新利根地区センター、小角地区公園管理棟

- 稲敷市人権推進室 tel.029-892-2000(内線2130)

### 納税カレンダー

納税はお早めをお願いします。

|    |            |    |            |
|----|------------|----|------------|
| 8月 | 市県民税       | 2期 | 期限8月31日(水) |
|    | 介護保険料      | 3期 |            |
|    | 国民健康保険税    | 3期 |            |
|    | 後期高齢者医療保険料 | 2期 |            |

### 稲敷市役所日曜開庁

取扱業務は①証明書などの発行業務と②税金などの収納業務です。▽時間：午前8時30分～正午  
▽場所：稲敷市役所1階市民窓口

8月 7日、14日、21日、28日

9月 4日、11日、18日、25日



じぶんでつくる、田舎暮らしの BASE。

# いなしき 空き家再生プロジェクト

魅力たっぷりのいなしきの暮らしを、たくさんの人に伝えたい。

そんな思いから、このプロジェクトは始まりました。

まずは、いなしきにある空き家を大改造。

この空き家を拠点として、ワークショップを開催します。

じょうぶな野菜を育てたり、おいしい料理をつくったり。

いなしきの暮らしをいっぱい楽しんでください。

いなしきを訪れる人も、いなしきに住む人も、

じぶんたちの手で、それぞれの基地 =BASE をつくっていきませんか？

## STEP1.

みんなで、空き家を大改造。



ワークショップ形式で空き家を大改造。  
DIY(Do It Yourself)で、じぶんたちで  
できることはじぶんたちで進めよう。

## STEP2.

田舎暮らし体験ハウスに泊まろう。



改修が進んだら、実際に泊ってみよう。  
じぶんたちで直した拠点を基地 =BASE に  
稲敷で田舎暮らしを体験してみよう。

## STEP3.

さまざまな DIY の活動拠点に。



ビザ釜づくり、野菜づくり、家具づくり。  
DIY でいろいろなものをつくって、この家  
をどんどん魅力的にしていこう。

### DIYワークショップ

## 「田舎暮らし体験ハウス」の9月オープンを目指し、DIYワークショップ実施中！

DIYを体験したい！古民家に興味がある！とにかく楽しいことがしたい！

……という方はぜひお越しください！参加者は、学生  
やサラリーマン、OL、ファミリーなど幅広いです♪

▼詳しい内容は下記をチェック！

<https://ja-jp.facebook.com/inashiki.diyhouse/>



次回のワークショップは、

**8月27日(土)** 午前10時～午後6時予定です。

参加資格：**だれでも** / 場所：**稲敷市上須田 2588**

※ 参加希望の方は下記にお問い合わせください。

● 地域おこし協力隊 tel.029-892-2000(代表)

## 人口のうごき

7月1日現在

●人口 **42,249人(-79)**  
男性 **20,952人(-56)**  
女性 **21,297人(-23)**

●世帯数 **14,511世帯(-18)**

※ **かっこ内は前月比**

※ 国勢調査速報値による暫定値になります。



## 編集後記

▽8月11日が国民の祝日「山の日」となり、夏期休暇とあわせればちょっとした中型連休になりますね！皆さんは予定たてましたか？（「海の日」制定がつい最近に感じてしまうmm）▽高速バスに乗って成田空港に行ってきました。飛行機を普段乗らない私にとって空港はとても新鮮でした。（空港で海外旅行に行く妄想をしたH人）▽今年は沖縄に行くぞ！と決めていたのですが、モタモタしていたら予約が埋まってしまいました。何事も計画的に行わないと駄目ですね。近場の温泉に行ってきます！（M子）