

[いなしき]

public relations

# inashiki 1

january 2017



# 謹賀新年



稲敷市長・田口久克

新年あけましておめでとうございます。市民の皆様におかれましては、輝かしい新春をお迎えのこととお慶び申し上げます。

町村合併以来、最大の懸案となっておりました新庁舎につきまして、昨年5月6日に開庁することができ、以来、多くの市民の皆様にご利用いただいております。

ご協力を賜りました全ての方々に、心より御礼を申し上げます。

新庁舎が供用開始した後も、東庁舎は支所として、新利根・桜川庁舎は地区センターとして、各種証明の交付等の業務を行っております。さらに、昨年4月より、コンビニで各種証明書が取得可能になったほか、新庁舎にて午前中のみになりますが、日曜開庁も継続しております。今後とも、市民の皆様への利便性確保に向けて、様々な取り組みを行ってまいります。

また、稲敷市では、2020年の東京オリンピック・パラリンピック競技大会の開催にあたり、大会の事前キャンプの誘致に取り組んでおります。事前キャンプを誘致することで、市民の皆さま、とりわけ未来を担う子どもたちに、夢と希望を持ってもらいたいと考えております。

稲敷市では、平成17年の合併以降、7千人以上も人口が減少しており、人口減少問題は大きな課題となっております。その状況打

開するため、平成27年10月に、まち・ひと・しごと創生法に位置づけられる地方版総合戦略「いなしきに住みたくなっちゃうプラン」稲敷市まち・ひと・しごと創生人口ビジョン・総合戦略」を、県内第1号として策定しました。今年度は、総合戦略に掲げた88事業のうち7割の事業を、事業費としては8億2千万円を予算に計上し、三世代または若年夫婦世帯マイホーム取得支援事業、本社機能移転等支援事業費補助金、シティブロモーション推進室の設置など、新規事業や事業の拡充・継続を図り、市を挙げて人口減少対策に取り組んでおります。小学校の再編整備につきましては、保護者や地域の方の意見を伺いながら慎重に進めているところでございます。東地区におきましては、歴史と伝統あるあすま南小学校が本年3月をもって閉校となり、4月からあすま東小学校に再編統合することになりました。

新年はこれらの流れを止めず、さらに前進する年にしてまいります。そして、「みんなが住みたい素敵なまち」の実現に向けて、職員が一丸となって全力で取り組んでまいりますので、本年も一層のご理解とご協力を賜りますようお願い申し上げます。

皆様にとりまして本年が良い一年になりますことを心からお祈り申し上げます。

稲敷市長 田口久克

## わが家で悩まずにすぐ相談ください。

わたしたちが民生委員・児童委員です。

民生委員・児童委員には秘密を守る義務があります。

相談内容の秘密は守ります。安心してご相談ください。

例えばこんなとき・・・

- 近所に住む一人暮らしの高齢者が心配・・・
- 子育てに自信が持てない隣の子どもの虐待されている様子
- 高齢の親の介護に疲れている

平成28年12月1日から平成31年11月30日任期の民生委員・児童委員が、厚生労働大臣から委嘱されました。民生委員・児童委員は、地域住民の立場に立って、福祉の推進・支援活動をいたします。皆さんの心配ごとに寄り添い、解決にむけて、専門機関の紹介や行政機関とのパイプ役として活動を行います。

●稲敷市社会福祉課 ☎029-892-2000 (内線2134)

### 江戸崎地区

- ▼江田昭彦(門前・稲波) ▼中桐誠一郎(田宿) ▼東郷和之(戸張) ▼青宿幸子(浜新宿) ▼徳永一成(本宿荒宿・根宿切通)
- ▼太田英夫(大宿) ▼曾根友子(天王) ▼小室光司(西町) ▼大久保みよ子(大塚本郷1) ▼黒田伸治(大塚本郷2) ▼佐渡保道(荒野) ▼渡邊正博(新山・小色) ▼高野郷美(上君山) ▼木内雄一(下君山) ▼坂本勝巳(松山・羽賀一部) ▼浅野洋子(羽賀・村田) ▼内田君代(沼田)
- ▼大高泰彦(時崎) ▼酒井咲子(小羽賀・時崎一部) ▼池田喜江(上蒲ヶ山) ▼山崎健一(下蒲ヶ山) ▼浅野達(月出里) ▼市村勝美(月出里) ▼黒田伸治(花指) ▼山崎隆起(沼田台) ▼根本京子(沼田台) ▼坂本裕和(佐倉・佐倉北部) ▼黒田伸治(鳩崎本郷) ▼糸賀賢郎(野原)
- ▼親見正博(信太古渡・稲波) ▼千田寛治(岡) ▼根本晴夫

### 新利根地区

- ▼高橋幸二(寄居) ▼北川一夫(寺地) ▼酒井令子(寺地) ▼岡野治夫(新利根新宿) ▼岡野あいつ(新利根新宿) ▼有坂勝芳(九軒) ▼河嶋澄夫(戊渡 伊崎・太田新田) ▼大竹克己(角崎狸穴) ▼宮本武(中山) ▼小菅英明(曾根) ▼宮崎順一(伊佐津)
- ▼黒岩利子(太田上区) ▼内田和男(太田下区) ▼遠藤実男(寺内・小野) ▼川村光子(堀川・桑山新田) ▼野村國男(根本1区) ▼本橋幹夫(根本2区・根本6区) ▼池田長二(根本3区) ▼本橋幹夫(根本4区・根本5区)

### 桜川地区

- ▼大木博文(浮島東) ▼高木貞子(浮島東) ▼菊地司郎(浮島中央) ▼宮本文雄(浮島西) ▼竿代芳三(須賀津) ▼石田新藏(甘田) ▼根本三好(四箇) ▼島崎淳(阿波) ▼秋本美恵子(阿波) ▼野口梅子(神宮寺) ▼伊藤光江(神宮寺) ▼小川次郎(柏木・堀之内・羽生・柏木住宅)
- ▼井川幸子(田宿・本宿・古渡岡) ▼村山和彦(本宿・古渡岡) ▼根本光一(飯出・三次) ▼山木廣(三次・馬渡)
- ▼大野國生(東1区) ▼根本邦子(東2区) ▼高柳千津子(東3区) ▼木内勇(東3区) ▼諸岡マリ子(東4区) ▼浅野佳央(東4区) ▼長坂吉次(東5区) ▼高安英世(東6区) ▼宇佐美孝枝(東7区) ▼松本一浩(東7区) ▼根本信男(東8区) ▼坂本眞佐子(東9区) ▼高城隆夫(東9区) ▼久保木善信(東10区) ▼栗野安雄(東10区) ▼根本昭(東11区) ▼根本一也

### 東地区

- ▼白田三千子(江戸崎地区全域) ▼上野光江(江戸崎地区全域) ▼朝日向幸子(新利根地区全域) ▼川口勝嘉(新利根地区全域) ▼矢崎春美(桜川地区全域) ▼根本百合子(桜川地区全域) ▼鳥羽初枝(東地区全域) ▼根本光男(東地区全域)

### 主任児童委員

- ▼主任児童委員とは・・・
- 民生委員児童委員のうち、児童福祉を専門に担当する委員で、学校や市の家庭児童相談室などと連携して相談・支援活動を行っています。

# 03 介護認定を受けている方と介護者の皆様へ 「在宅介護実態調査」へのご協力をお願い

**高齢福祉** 問 稲敷市高齢福祉課 ☎ 029-892-2000(内線2121)

この調査は、高齢者等支援施策の策定の際の基礎資料にさせていただくものです。高齢者の方々などの適切な在宅生活の継続と、ご家族など介護者の就労継続の実現に向けた介護サービスの在り方を検討することを目的にしています。ご協力をよろしくお願い申し上げます。

**■調査期間**

平成28年12月1日～平成29年2月28日

**■対象**

主に在宅で要支援・要介護認定を受けている方々です。

**■方法**

認定調査時に調査員が聞き取りする方法と、郵送による方法があります。

**■内容**

日頃の生活状況や介護者の状況等に関する調査です。

# 04 入学祝品の贈呈 ひとり親家庭の小学校入学児童へ

**子ども** 問 稲敷市子ども家庭課 ☎ 029-892-2000(内線2110)

茨城県母子寡婦福祉連合会からひとり親家庭（母子家庭、父子家庭）のお子さんに入学祝品を差し上げます。該当児童のいるひとり親家庭で祝品を希望される保護者の方は、ぜひお申し込みください。

**■申込方法**

1月31日（火）までに子ども家庭課へお申し込みください。その際、氏名、性別、生年月日、保護者名、住所、

連絡先をお聞きます。



# 05 特定健康診査(特定健診)の 受診はお済みですか？

**国保** 問 稲敷市保険年金課 ☎ 029-892-2000(内線2212)

稲敷市国保に加入の40歳～74歳の方へ  
平成28年度の特定健康診査受診券の有効期限は平成29年3月31日までです。まだ受診していない方は期限内に受診しましょう。



# Topics

市政情報

# 01 稲敷市職員(精神保健福祉士・任期付職員)を募集します 平成29年4月1日採用予定

**総務** 問 稲敷市総務課 ☎ 029-892-2000(内線2425)

**①精神保健福祉士**

【採用予定人員】1名程度

【受験資格】精神保健福祉士の資格を有する昭和56年4月2日以降に生まれた方で、平成29年1月1日時点で精神保健福祉士として通算2年以上の実務経験(週30時間以上の勤務に限る)があり、欠格条項に該当しない方

【選考方法】個別面接、事務適性検査、一般性格診断検査

**②弁護士(特定任期付職員)**

【採用予定人員】1名

【受験資格】弁護士資格を有し、弁護士名簿に登録されている方で、欠格条項に該当しない方

【選考方法】個別面接

【任期】2年(5年を限度に延長の場合あり)

【その他】採用予定日は希望を考慮

《①②共通》

**■選考日**

平成29年2月5日(日)

**■選考場所**

稲敷市役所

**■申込書の配布**

総務課で配布します。(稲敷市ホームページからダウンロード可) 郵送希望の方は、封筒に「【職種(精神保健福祉士、または弁護士)】職員採用試験申込書請求」と朱書きし、返信用封筒(角形2号/宛先明記/120円分の切手貼付)と連絡先の電話番号を明記した用紙(任意様式)を同封し、総務課に請求

**■申込方法**

申込書に必要事項を記入(顔写真貼付)し、総務課に提出(郵送の場合は、特定記録郵便で提出)

▽受付期間 12月22日(木)～1月20日(金)午前9時～午後5時

※土日、祝日、年末年始(12月29日～1月3日)を除く。郵送の場合は1月20日午後5時必着

**■その他**

詳細につきましては、申込書といっしょに配布する募集案内をご覧ください。

# 02 平成29・30年度 競争入札参加資格審査申請

**管財** 問 稲敷市管財課 ☎ 029-892-2000(内線2430)

平成29・30年度の競争入札参加資格審査申請の受付を以下のとおり行います。詳細につきましては、市ホームページをご覧ください。

**■受付期間**

平成29年1月12日(木)～平成29年2月3日(金)

**■申請種別**

「建設工事」「建設コンサルタント」「物品・役務提供」

**■受付場所**

「建設工事」「建設コンサルト業務」：茨城県共同受付センター

「物品・役務提供」：稲敷市役所管財課

**■提出書類**

稲敷市ホームページ参照

**■有効期間**

平成29年6月1日～平成31年5月31日



## JAローン休日相談会

1月22日(日)

相談のご予約も承ります!!

住宅ローン・自動車ローン・教育ローン  
金利引き下げキャンペーン中!!

これまで農協とのお取引がない方もお気軽にご来場下さい!

開催時間：10:00～16:00  
開催場所：JA稲敷 中部支店 東部支店 西部支店

JA稲敷

お問合せ先

中部支店  
稲敷市江戸崎甲 3016-3  
029-892-2521

東部支店  
稲敷市上之島 3221-2  
0299-78-2511

西部支店  
稲敷市中山 4466-1  
0297-87-7100

# 08 公共交通に関するお知らせ

**政策企画** 問 稲敷市政策企画課 ☎029-892-2000(内線2613)

## ■なりたちばらき高速バス運行終了について

平成28年7月16日に開始した高速バスの実証運行について、利用者が伸びず運行を継続していくことが困難であると判断し、平成29年1月15日までの運行期間を平成28年12月25日に繰り上げて終了することとなりました。

ご利用いただいた皆様には心より御礼を申し上げるとともに、12月25日以降のご利用を予定されていた方をはじめ皆様には大変ご迷惑をおかけすることとなりますが、ご了承いただきますようお願い申し上げます。

上げます。

【変更後】平成28年7月16日～平成28年12月25日

## ■県南地域広域バスについて

茨城県及び近隣市町村と連携し、地方創生推進交付金を活用した事業として広域公共バスの実証運行が計画されています。稲敷市江戸崎からJR常磐線方面への接続が検討されており、当市と都市部を結ぶ市民の足として期待されます。

ルート、時刻等詳細については決まり次第、広報等により告知します。

# 09 戦没者のご遺族の皆様へ 特別弔慰金の請求期限が近づいています

**社会福祉** 問 稲敷市社会福祉課 ☎029-892-2000(内線2136)

第十回特別弔慰金の請求期限が近づいています。

平成30年4月2日までにご請求ください。

※請求期限を過ぎると、第十回特別弔慰金を受ける権利がなくなりますので、ご注意ください。

## ■支給対象となる方

戦没者等の死亡当時のご遺族で、平成27年4月1日において恩給法に基づく公務扶助料や遺族援護法に基づく遺族年金等の受給者がいない場合に、次の順番によるご遺族お一人

- 1 平成27年4月1日までに戦傷病者戦没者遺族等援護法による弔慰金の受給権を取得した方
- 2 戦没者等の子(死亡当時の胎児も含む)
- 3 戦没者等と生計関係を有していた①父母②孫③祖父母④兄弟姉妹(平成27年4月1日において遺族以外の方と婚姻したことにより姓が変わっている方又は遺族以外の方と養子縁組をしている方は除

かれます。)

- 4 左記3以外の①父母②孫③祖父母④兄弟姉妹
- 5 左記1から上記4以外の三親等内の親族(戦没者等の死亡時まで引き続き1年以上生計関係を有していた方に限られます。)

## ■請求期限

平成30年4月2日まで

## ■支給内容

額面25万円、5年償還の記名国債

## ■請求窓口

稲敷市役所社会福祉課

※請求手続き後、国債が市へ届くまでに1年程度の期間を要しますが、届き次第受け渡し日時等を通知します。また、過年度分については、さかのぼって支給されます。

# 06 地震への備え 昭和56年以前建築の住宅所有者のみなさんへ

**都市計画** 問 稲敷市都市計画課 ☎029-892-2000(内線2322)

建物が地震の揺れに耐える能力のことを「耐震性能」といいます。昭和56年に建物の耐震基準(建築基準法)が大きく改正されました。昭和56年以前の旧耐震基準で建てられた住宅は、阪神・淡路大震災、東日本大震災、熊本地震などでも大きな被害を受けました。今年4月に発生した熊本地震で被害が大きい(大破・倒壊)建物の割合は、昭和57年以降建築の建物では約15%であったのに対して、昭和56年以前建築の建物では約46%(約3.1倍)であったと報告されております。(平成28年9月12日現在)

市のホームページでは、耐震改修やリフォームを市民のみなさまが適正な価格で安心して行えるよう、茨城県の「住宅耐震・リフォームアドバイザー」の登録リストを紹介しています。また、一定の基準に基づき耐

震改修工事を行うと、固定資産税の減額措置及び所得税額の特別控除の適用対象となる場合についても紹介しています。

今後予想される首都直下地震へ備えるため、耐震性能を向上させる耐震改修を実施しましょう。

詳細は、稲敷市ホームページでご確認ください。



# 07 国土調査(地籍調査) 成果の閲覧をおこないます

**建設** 問 稲敷市建設課 ☎029-892-2000(内線2326)

西代地区(大字西代、佐原下手、飯島の各一部)内の土地について、国土調査法による地籍調査を行い、地籍図(案)及び地籍簿(案)を作成しましたので、同法第17条第1項の規定により下記の通り閲覧をおこないます。

## ■閲覧期間

平成29年1月12日(木)～平成29年1月31日(火) 20日間(土日含む)

## ■閲覧時間

午前9時～午後5時

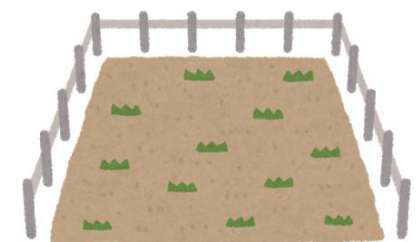
## ■閲覧場所

西代農村集落センター

## ■備考

※地籍図(案)及び地籍簿(案)の閲覧は、どなたでも出来ます。

※地区内の土地の所有者や代理人の方は、認印(シャチハタ不可)や委任状を持参してください。



生命保険・損害保険代理店 TEL 029-879-8768 稲敷フィナンシャルファーム 検索

## 稲敷フィナンシャルファーム

がん保険・医療保険・生命保険・火災保険・住宅ローン・年金・相続・資産運用 など各種ご相談承ります

### エンジェルフォトギャラリー

3か月～1歳までの赤ちゃんを無料で撮影します。毎月2名の赤ちゃんが、広報稲敷デビュー♡応募された方はもちろん撮影いたします。

応募→撮影→掲載の流れです。応募は住所、お名前、お電話番号、赤ちゃんのお名前を杉本写真館までお知らせください。撮影は平日です。\*予約優先

杉本写真館 www.pyd-sugimoto.com  
Tel: 029-892-2955 Open: am9:00～pm7:00 火曜日定休  
〒300-0504 茨城県稲敷市江戸崎甲3139(常陽銀行斜め前)

\*七五三スタジオバックが平日3千円割引! プラント衣装も撮影時無料。

\*成人式当日撮影やっています。前写しも後写しも♡

\*お宮参りの衣装無料。

\*マタニティ撮っています♡

\*十歳の祝(ととせのいわい)承ります。おすすぬ!

# 12 稲敷地方広域市町村圏事務組合の財政状況について

## 平成27年度決算状況

決算 問 稲敷地方広域市町村圏事務組合事務局管理課 ☎ 0297-64-3741

【一般会計】 (単位：千円、%)

歳入			歳出		
項目	収入済額	構成比	項目	支出済額	構成比
分賦金及び負担金	3,787,660	78.8	議会費	2,845	0.1
使用料及び手数料	8,728	0.2	総務費	125,366	2.6
県支出金	8,660	0.2	消防費	4,431,904	93.6
財産収入	72	0.0	公債費	177,309	3.7
寄附金	16,500	0.3	予備費	0	-
繰越金	471,495	9.8	歳出合計	4,737,424	100.0
諸収入	4,366	0.1	【特別会計】 (単位：千円)		
組合債	506,800	10.6	会計名	歳入	歳出
歳入合計	4,804,281	100.0	老人ホーム特別会計	100,506	98,507
			水防事業特別会計	9,633	8,959

詳細は、お問い合わせください。

# 13 龍ヶ崎地方衛生組合の財政状況について

## 平成27年度決算状況

決算 問 龍ヶ崎地方衛生組合総務課 ☎ 0297-64-1144

【一般会計】 (単位：千円、%)

歳入			歳出		
項目	金額	割合	項目	金額	割合
分担金及び負担金	497,973	89.2	議会費	2,695	0.5
使用料及び手数料	25,278	4.5	総務費	180,021	35.0
財産収入	399	0.1	衛生費	212,737	41.4
繰入金	14,520	2.6	公債費	118,902	23.1
繰越金	17,043	3.0	予備費	0	0.0
諸収入	3,204	0.6	合計	514,355	100.0
合計	558,417	100.0			

詳細は、お問い合わせください。

# 10 年金コーナー

## 新成人のみなさんへ

年金 問 稲敷市保険年金課 ☎ 029-892-2000(内線2218)

■20歳になったら国民年金  
国内に住む20歳以上60歳未満の方は、外国人の方を含めて国民年金に加入し、保険料を納めることが法律で義務づけられています。

■国民年金(基礎年金)3つの給付  
①老齢基礎年金 老後を支えます  
②障害基礎年金 病気やけがで障害の状態になったときに支えます  
③遺族基礎年金 加入者が亡くなったとき、子のある配偶者、子を支えます

■世代と世代の支え合いの仲間入り  
公的年金制度は、現役世代が納める保険料で高齢者の方の年金を負担するという「世代と世代の支え合い」が基本です。

▽「納付猶予制度」 学生でない50歳未満の方で、本人及び配偶者の所得が一定額以下の場合に、国民年金保険料の納付が猶予される制度です。  
どちらの制度も、承認された期間は老齢基礎年金を受け取るために必要な期間に算入されますが、年金額には反映されません。しかし、収入を得られるようになり保険料の納付が可能となった時に「追納制度」(10年間遡及可能)をご利用いただければ、将来受け取る年金を増額することができます。  
申請手続きなど詳しくは、市役所または年金事務所にお問い合わせください。  
土浦年金事務所 ☎ 029-825-1170

■「学生納付特例制度」と「納付猶予制度」  
収入等がなく保険料の支払いが困難な場合は、「学生納付特例制度」(学生のみ)、「納付猶予制度」(50歳未満)などの保険料納付猶予制度があります。  
▽「学生納付特例制度」 学生の方は一般的に所得が少ないため、ご本人の所得が一定額以下の場合、国民年金保険料の納付が猶予される制度です。  
対象となる学生は、学校教育法に規定する大学(大学院)、短期大学、高等学校、高等専門学校、専修学校及



# 11 空家等実態調査のお知らせ

## 皆様のご理解とご協力をお願いします

危機管理 問 稲敷市危機管理課 ☎ 029-892-2000(内線2503)

全国的に空家の増加が課題となっているなか、稲敷市においても適正に管理がされていない空家等が増えていきます。市では、空家等対策の推進に関する特別措置法に基づき、空家等の適正管理や有効活用に向けた基礎資料とするため空家等の実態調査を行います。市が業務委託した調査員が現地を調査し、空家等の写真を撮影します。皆様のご理解とご協力をお願いします。

- 調査期間 平成29年1月～2月(予定)
- 調査区域 市内全域
- 委託業者 株式会社アイコンサルタント

■調査方法  
調査員が空家等であると思われる建物について目視による外観調査、写真撮影を行います。私有地内に立ち入ることはありません。調査員は稲敷市発行の調査員証及び腕章を着用しています。



**広告募集**

市では、「広報稲敷」と「ホームページ」に掲載する有料広告を募集します。会社やお店などの広告を掲載してみませんか？

▽広報紙(1回)：1枠=2万円/半枠=1万円  
▽ホームページ(1か月)：5千円

稲敷市秘書広聴課 tel.029-892-2000(内線2617)

市役所等へ提出する書類の作成や手続きの代行をいたします。

相続・遺言  
農地法許可  
公有地の払下  
特殊車両通行許可  
成年後見人選任  
生活保護の相談  
各種契約書作成

稲敷市神宮寺291-1

**塚本善和行政書士事務所**

TEL・FAX 029-894-3179 相談無料  
携帯電話 090-8509-3622

# 16 第16回 INASHIKI カップリングPARTY

出逢い 稲敷市商工会青年部

稲敷市と稲敷市商工会青年部では、好評の「INASHIKIカップリングパーティー」を下記の日程で開催します。このイベントは、毎回、定員を超える申込がある人気企画です。皆さまの参加をお待ちしております。

**■日時**  
平成29年2月12日(日) 受付午後3時  
開会午後3時30分

**■場所**  
オークラフロンティアホテルつくば  
(つくば市吾妻1-1364-1)

**■参加資格**  
男性=20歳~40歳くらいまでの独身の方  
女性=20歳以上の独身の方  
※応募多数の場合は抽選。男性は、稲敷市在住の方優先。お申し込み後、本人確認を行います。

**■募集人数**  
男女各35名(計70名)

**■参加料**  
男性5,000円、女性1,000円

**■申込方法**  
①QRコードの申込フォーム



②青年部HPの申込フォーム  
<http://www.e-seinenbu.com>

**■締切**  
平成29年1月31日(火)

**♥問い合わせ**  
稲敷市商工会青年部(平井) ☎090-8818-2603  
電話での対応は、午前9時~午後7時までとさせていただきます。

このパーティーはより多くの人に出会いのチャンスを提供しようと開催されるもので、会場はおいしい料理を楽しみながらの気軽な雰囲気です。あなたも新しい出逢いのひとときをすごしてみませんか？



# 14 65歳からの 介護予防教室

高齢福祉 稲敷市高齢福祉課いこいのプラザ ☎0297-63-1004

最近、唾液の量が減ったりむせたりしませんか？いつまでも、歯つらつとモリモリ食べられるよう、いっしょに介護予防しましょう

『はつもり教室』  
**■講師**  
歯科衛生士 山口桂子 氏  
管理栄養士 根本偉代 氏

**■対象**  
稲敷市在住65歳以上の方

**■日時**  
平成29年2月13日(月)、20日(月)、27日(月)  
3月6日(月)、※13日(月) 全5回  
午後2時~3時30分(※3/13は調理実習のため午前10時からです)

**■場所**  
いこいのプラザ(稲敷市太田1002)  
ご自分で来所出来ない方は、送迎のご相談に応じます。

**■参加費**  
無料(但し、材料代等が生じた場合は、自己負担金をいただく場合があります。)



# 15 じいじ・ばあばの 孫育て講座

市民協働 稲敷市市民協働課 ☎029-892-2000(内線2140)

孫との付き合い方・遊ばせ方(仮題)  
・今、期待される「祖父母力」とは！  
・今どきの子育てどうなってるの？  
・パパママと子育てに対する考え方が違うんだけど

**■講師**  
NPO法人 孫育て・ニッポン代表 ぼうだあきこ氏

**■日時**  
平成29年2月8日(水) 午前10時30分~正午

**■定員**  
30名

**■場所**  
市役所本庁舎3階会議室

**■参加費**  
無料

**■対象者**  
孫育て・子育てに興味のある方、お孫さんのいらっしゃる方

**■申込**  
稲敷市役所市民協働課にお申し込みください。お気軽にご参加ください。皆さまのお申し込みお待ちしております。

**■受付時間**  
午前8時30分~午後5時15分(土・日・祝日除く)



# Information

## くらしと情報

### 家族を支える会 開催のお知らせ

家族の中に精神障害の当事者を持つ父母や兄弟などが集まって、毎月1回「家族を支える会」を開催しています。家族や親族だけが参加できる会で、安心して悩みを話し合い、多くの参考意見が聞ける場です。事前の申し込みは不要です。

▽主催：龍ヶ崎地方家族会（ピア・かたつむり）▽対象地区：稲敷市、龍ヶ崎市、河内町、利根町、つくば市、その他  
▽日時：2月4日（土）、3月4日（土）午後1時30分～午後3時30分▽場所：龍ヶ崎市民活動センター（龍ヶ崎市駒馬町2445）

●長瀬（家族会） ☎090-5425-2236

### 里親制度について 関心をお持ちの方はご連絡ください

里親制度とは、様々な事情により家庭で養育されることが困難な子どもたちを、温かい愛情と正しい理解を持った家庭で健やかに育てていただく子どもの為の制度です。現在、全国で約46,000人の子どもたちが社会的養護（公的な責任により養育する）のもとに暮らしていますが、そのうち里親やファミリーホームで暮らす子どもは約5,900人で、全体の約13%です。茨城県では、子どもたちを養育して下さる里親家庭を求めています。里親制度に関心をお持ちの方はぜひご連絡ください。

●土浦児童相談所 ☎029-821-4595

### 元氣いばき就職面接会 開催のご案内

学生を除く若年者や離職され求職中の方を対象に、合同就職面接会を開催いたします。複数の企業の人事担当者との直接お会いできるチャンスですので、ぜひご参加ください。事前予約不要、参加費無料です。

▽日時：1月27日（金）午後1時30分～午後3時30分（受付：午後1時～）▽場所：土浦合同庁舎（土浦市真鍋5-17-26）▽対象者：学生を除く若年者や求職者▽参加企業数：約20社

●いばき就職支援センター 県南地区センター  
☎029-825-3410

### 日本赤十字社稲敷市地区 一般・法人社資報告

一般・法人社資 合計5,435,763円  
皆様からご協力いただきました社資（赤十字活動資金）は、日本赤十字社茨城県支部に送金いたしました。集められた活動資金は、災害や紛争で苦しんでいる人々を救うための活動の他、各種福祉事業や青少年育成等の活動に活用させていただきます。寄付いただいた方、社資募集にご協力いただいた各地区区長をはじめ役員の方々に心より御礼申し上げます。

日本赤十字社稲敷市地区事務局



### マリッジサポーター 結婚相談会

下記日程で結婚相談会を開催します。  
▽日時：1月29日（日）午前10時～午後3時▽場所：稲敷市江戸崎公民館▽参加資格：年齢、居住地は問いません。▽参加方法：電話でお申し込みください。当日は上半身の写真（L版）をご持参ください。▽参加費用：無料

●稲敷地区マリッジサポーター（糸賀） ☎090-1658-5093  
（坂本） ☎090-8055-7305



### シルバー人材センター 会員募集

稲敷市シルバー人材センターでは、健康で、働く意欲ある高齢者が知識、経験、技能などを活かし、地域社会で健康や生きがいのために働けるよう、活動を展開しています。入会希望の方へ、説明会を開催しています。詳しくは、センターまでお問い合わせください。

▽日時：1月19日（木）、2月16日（木）午前10時～▽会場：稲敷市シルバー人材センター会議室（稲敷市下君山378：元君賀小学校隣）▽対象：市内在住で60歳以上の方

●稲敷市シルバー人材センター ☎029-892-3323

### 行政書士 無料相談

相続、遺言、法人設立などについて、問題解決の糸口として行政書士がアドバイスします。事前予約は不要です。

▽日時：1月21日（土）、2月18日（土）午後1時～午後4時▽会場：稲敷市江戸崎公民館▽相談内容：相続や遺言に関する事、法人設立および営業許可に関する事など

●茨城県行政書士会県南支部 ☎0297-64-1850



### 第2次総合計画に関する 市民説明会の開催について

市では、今後の行財政運営の指針となる市の最上位計画「第2次稲敷市総合計画」を、平成29年3月に策定予定です。策定に先立ち、1月にパブリックコメント（意見公募）を予定しておりますが、それに合わせて総合計画に関する市民説明会を開催します。ぜひご参加ください。▽日時：1月26日（木）午後6時～午後7時30分▽場所：市役所本庁舎3階331会議室

●稲敷市政策企画課 ☎029-892-2000（内線2611）



### 常陽銀行 年金相談

銀行顧問の社会保険労務士が無料でご相談に応じ、請求手続の代行をいたします。

▽日時：1月5日（木）、2月7日（火）午前10時～午後3時（予約制）▽場所：常陽銀行江戸崎支店  
【相談内容】・年金のお受け取り手続きについて・年金受給に必要な資格期間や年金受給見込額についてなどほか年金に関するご質問

●常陽銀行江戸崎支店  
☎029-892-2012



### 平成29・30年度龍ヶ崎地方衛生組合競争入札 参加資格審査申請の受付について

平成29年5月1日から平成31年4月30日までに、龍ヶ崎地方衛生組合が発注する建設工事、測量・建設コンサルタント等業務、物品購入及び役務提供その他に係る競争入札参加資格審査申請の受付が始まります。

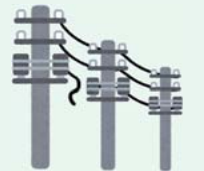
▽受付期間：2月1日（水）～2月28日（火）▽受付時間：午前9時～午後4時30分▽受付場所：龍ヶ崎地方衛生組合総務課▽申請書類：全国統一様式 詳細については「競争入札参加資格審査申請の手引」をご覧ください。手引きは、ホームページより閲覧してください。

●龍ヶ崎地方衛生組合総務課 ☎0297-64-1144

### 東京電力パワーグリッドからのお知らせ 切れた電線にはさわらないで！

積雪の影響による樹木接触・樹木倒壊などにより、電線が切れてしまう場合があります。切れてたれ下がっている電線には、絶対に手を触れないでください。電線に樹木や看板、アンテナなどが接触している場合もたいへん危険です。見つけたら、すぐに東京電力パワーグリッドへご連絡ください。停電情報は東京電力パワーグリッドホームページより確認いただけます。

●東京電力パワーグリッド ☎0120-995-007  
または☎03-6375-9803（有料）



### 平成29年度文化活動事業費 助成対象事業募集

公益財団法人いばらき文化振興財団では、県内で文化活動を行っている団体・個人の発表活動などに係る平成29年度に行う事業費の一部を助成します。

▽対象：県内に活動拠点がある団体または個人で、一定の文化活動の実績があること。また、平成29年度中に実施し、事業を完遂できる見込みがあること。▽締切：1月20日（金）必着 ※申請書はホームページから入手できます。

●公益財団法人いばらき文化振興財団 ☎029-305-0161



1



2



3



4



5



## できごと

## いなしきの今を見てみよう。

### ❶笑遊まつりを開催

11月12日に江戸崎商店街歩行者天国会場において、笑遊まつりが開催されました。恒例のスポーツ玉入れ大会のほか、茨城ゴールデンゴールズ片岡監督の一日いなほ消防署長や物産展などで、商店街は賑わいを見せました。

また、第28回江戸崎綱引き大会では、26チームが参加し、大人も子どもも力強い試合をしました。試合前には吹奏楽部や保育園児の演奏、ダンス演技などで会場を盛り上げました。

### 江戸崎綱引き大会結果

【男子】▽優勝：いなほ消防署▽準優勝：荒野▽第3位：高田岡、稲敷市役所【女子】▽優勝：ASK▽準優勝：荒野▽第3位：キリン、田宿【少年】▽優勝：高田岡▽準優勝：第一第二沼田▽第3位：南ヶ丘、犬塚子供会

### ❷高田小で親子料理教室

11月16日、高田小学校の5年生の親子授業として、稲四季弁当プロジェクトによる親子料理教室を開催しました。当日は、高田小の親子がプロジェ

クトのお母さんと一緒になり、稲四季で採れた食材を使った料理に挑戦。稲敷の食材の美味しさを堪能できる素敵な時間となりました。

保護者からは「普段は時間が無く子どもと一緒に何かすることが多くないので、親子で楽しめて貴重な体験ができた。」などの感想が聞かれました。

### ❸古民家で田舎体験

11月20日、稲敷市中山にある築100年以上の木造平屋の古民家で、県南の主婦を中心としたグループ「ひだまり

のまちプロジェクト」主催の『ひなたぼっこ～はじめの会～』が開催されました。「古民家で流れるゆっくりのんびり皆で過ごす」をコンセプトに、かまど炊きのワークショップや機織り・染め物のワークショップなどが行われました。参加者は、老若男女幅広く、懐かしい演奏が流れる中、縁側で縫い物をするお母さんや庭で犬と駆け回る子どもたちなど、笑顔が溢れる温かい空間となりました。今後も、キャンプや餅つきなど四季のイベントを定期的に

開催する予定です。

### ❹市防災訓練

地域防災力の向上を図ることを目的として、11月20日、浮島運動広場を会場に市防災訓練が開催されました。大雨により大雨警報が発令されたという想定のもと、土砂災害による家屋倒壊・倒木等の被害からの救助訓練や、土のう作り、初期消火訓練、心肺蘇生法、応急担架訓練なども行われました。参加者は、いつ起こるか分からない災害に備えて、迅速で適切な対応が出来るよ

うに真剣な表情で訓練に取り組んでいました。

### ❺地産地消強化月間

11月22日、子どもたちの地産地消の理解を深めようと、東地区の小中学校の給食において、本新地区のいなしきスクーフアから寄付されたフリルレタスをスープとして提供しました。あずま東小学校では、栄養士による説明などを交えながら、おいしく給食を食べ、「どこで作ったの」と喜ぶ声が聞かれました。





## 保健 Health

### 【バランスボール教室】

バランスボールを使って、有酸素運動を行います。  
▽期日：2月17日、24日、3月3日、10日、17日※毎週金曜日▽時間：午前10時～11時30分▽場所：桜川保健センター（稲敷市須賀津809）▽講師：健康運動指導士



### 申込方法

▽申込方法：電話または来所にて申込み（無料）▽申込期間：1月30日（月）～2月3日（金）▽対象者：運動制限のない20歳以上の稲敷市在住の方▽定員数：30名（初めて希望される方を優先）

### 稲敷市電子母子手帳サービス開始

電子母子手帳はスマートフォン向けアプリで、妊婦健診や子どもの健診の記録管理、予防接種の情報・記録管理が行えます。お子さんの成長記録（写真・グラフ）を家族みんなで楽しく共有できます。母子健康手帳を紛失した場合でも、データとして記録が残っているので安心です。  
▽サービス開始：12月12日～▽料金：稲敷市が提供する電子母子手帳アプリは無料ですが、通信料金は利用者の方の負担になります。



●稲敷市健康増進課（稲敷市保健センター）☎029-840-5170

どんな契約も自己都合での解約には損害賠償を求められる場合があります。クーリングオフや、契約の取消しが出る場合もありますが、簡単に済まない事も多いのです。成人するのを待っていたかのように勧誘される場合があります。

契約は、実行する前にきちんと内容を確認し、責任を持って行いましょう。また、支払総額に注意し、無理な支払いにならないよう注意しましょう。消費生活で困ったときは、早めにご相談下さい。

●稲敷市消費生活センター（稲敷市役所内）☎029-893-1523  
▽相談日時：月曜日～金曜日（祝日を除く）午前9時30分～午後4時30分  
●消費者ホットライン「188」

### 成人される方へ

～契約には責任が伴います～

若者がトラブルにあいやすいものとして、次のような商法があります。

#### デート商法…

異性に近づき高額な装飾品などを契約させる。



#### マルチ商法…

知人を誘い、絶対儲かるからと契約させる。



#### ネット通販…

儲かる方法を教えると、情報商材を勧める。その他様々。



## 行政情報 Government Information

### 総務大臣表彰

10月28日、東京都港区の笹川記念会館で、公平委員会制度65周年記念総務大臣表彰式が行われました。稲敷市、稲敷郡町村及び一部事務組合公平委員会からは、鈴木健一委員（柴崎）及び藤田英雄委員（阿見町）が、公平委員会の委員在職期間が10年以上の功績を認められ表彰されました。



### 税の表彰

竜ヶ崎税務署、竜ヶ崎税務行政協力会、竜ヶ崎税務署管内納税貯蓄組合連合会主催の平成28年度納税表彰式において、稲敷市の方々が表彰されました。  
▽中学生の「税についての作文」＝関東信越国税局管内納税貯蓄組合連合会長賞：古城美空さん（学校法人霞ヶ浦高等学校霞南至健中学校3年）  
▽「税に関する高校生の作文」＝竜ヶ崎税務署管内租税教育推進協議会長賞：助川理桜さん（愛国学園大学附属龍ヶ崎高等学校3年）

### いじめをなくそう人権教室

人権週間を前に、11月16日（みのり幼稚園／3～5歳児）と11月18日（あずま東小学校／4年生）を対象に、人権擁護委員による人権教室が行われました。幼稚園では紙芝居、小学校では標語作りを用いて、いじめなどについてみんなで話し合いをしました。



### 法務大臣賞を受賞

県更生保護大会が11月に水戸市で行われ、江戸崎地区保護司会の柴山初江氏（本新）が法務大臣表彰を受賞されました。柴山さんは保護司として18年以上もの間、罪を犯した人や非行に走った青少年の自立更生の援助・指導活動を行って来ました。



### 交通安全推進員連絡協議会が功労団体受賞

11月18日に開催された「第52回茨城県交通安全県民大会」において、長年にわたり交通安全の推進や、交通事故防止に多大な功績のあった団体等に対し、茨城県交通対策協議会長である茨城県知事橋本昌氏より褒賞授与がありました。褒賞授与式では、交通安全功労団体として稲敷市交通安全推進員連絡協議会が表彰を受けました。今後、交通事故のない安全で快適な住みよい地域の実現を目指すため、交通安

全対策を推進してまいります。

### 交通安全教室を開催

11月11日、あずま西小学校にて、スケアード・ストレート交通安全教室が開催されました。雨のため、体育館内での開催となりましたが、交通事故の様子を目の前でスタントマンが再現・実演し、事故の恐ろしさを実感的に体験することで、どのようにしたら安全確保ができるのかなどを学びました。



### 市長動静

# 11月

主だったものを掲載。

▽3日：稲敷市文化祭▽7日：議会臨時会▽8日：稲敷市認知症総合支援事業協議会▽12日：高齢者運動会（江戸崎・桜川地区）、稲敷地区交通安全母親大会、江戸崎綱引き大会▽13日：うぐいす会カラオケ大会▽17日：稲敷市グラウンドゴルフ交流大会▽18日：稲敷市子ども・子育て会議▽19日：高齢者運動会（新利根・東地区）、江戸崎西高等学校跡地記念碑除幕式、JAふれあい感謝祭▽20日：稲敷市防災訓練、いなしきママさんバレーボール大会、稲敷市青少年の主張大会▽21日：議会全員協議会▽22日：稲敷地区被害者支援連絡協議会総会▽23日：羽賀神社祭典▽25日：つくば霞ヶ浦りんりんロード（桜川・潮来間）開通記念式典▽26日：稲敷市子ども会スポーツ大会つなひきの部▽28日：国土交通大臣要望



図書  
Library

「井伊直虎とその時代」

2017年のNHK大河ドラマは「おんな城主 直虎」です。戦国時代から安土桃山時代にかけて女領主として活躍した直虎とその時代について関連した本を集めました。どうぞご利用ください。



おはなし会

おはなしの木

大型絵本「ぴょーん」「やさしいライオン」「ねずみのさかなつり」ほか  
▽日時：1月21日(土)午後1時～

図書館おはなし会

大型絵本「にんじんとごぼうとだいこん」「もちづきくん」「もぐらバス」ほか  
▽日時：1月29日(日)午前10時30分～

●稲敷市立図書館 ☎0299-79-3111

市立図書館

今月の展示

「開運！」

皆様、初夢は見られましたか？「一富士、二鷹、三茄子」の夢を見ると縁起が良いと言われてますね。そんな新年に、多少の運だのみ…！と、開運に関する本を集めてみました。どうぞご利用ください。



映画会

新春映画会を開催します。アニメやきみまる、NHK朝ドラあさが来たからのスピノフ「割れ鍋にとじ蓋」とバラエティ豊かな作品を揃えました。どなたでも無料でご参加いただけます。ゆっくりとご覧下さい。

▽上映時刻：午後2時から▽申込方法：当日カウンターで▽定員：各70名

①怪盗グルーの月泥棒(アニメ95分)

▽上映日：1月14日(土)

②アイス・エイジ(アニメ82分)

▽上映日：1月15日(日)

③綾小路きみまろ あれから40年！(演芸69分)

▽上映日：1月21日(土)

④あさが来た！スピノフ/割れ鍋にとじ蓋(邦画89分)

▽上映日：1月22日(日)

図書カレンダー 1月

市立図書館休館日：■

日	月	火	水	木	金	土
1	2	3	4	5	6	7
8	9	10	11	12	13	14
15	16	17	18	19	20	21
22	23	24	25	26	27	28
29	30	31				

江戸崎公民館図書室休室

毎週月曜日、1日(日)～4日(水)、31日(火)

桜川、新利根公民館図書室休室

毎週月曜日、1日(日)～3日(火)

■利用時間：午前9時～午後5時

※図書館は水曜日のみ午前11時～午後7時

新着図書(写真左から)

- 「比(なら)ぶ者なき」 馳星周(中央公論新社)
- 「ノスタルジー 1972」 中島京子(講談社)
- 「あおなり道場始末」 葉室麟(双葉社)



新着 DVD

母と暮せば、図書館戦争 / BOOK OF MEMORIES / 紅白が生まれた日 / 高校デビュー / ビリギャル映画 / バットマンvsスーパーマン / ジャスティスの誕生 / パケモノの子など



このほかにも多数の新刊図書があります。市のホームページでご確認ください。



子育て  
Child rearing

市では、市内4か所に「子育て支援センター」を設け、未就園児の子育てを応援しています。支援センターは、子どもが保護者と安心して遊べる場所です。リズム運動、絵本の読み聞かせなどのあそびの広場や子育て相談も行なっています。ぜひご利用ください。支援センター利用日時：平日、午前9時～午後4時

あいアイ

～親子クッキング～

おいしいおやつを作ろう！！メロンパンとフルーツ

ヨーグルトあえを親子で一緒に作ります

♪作った後はみんなで一緒にいただきます

～す！

▽日時：1月25日(水)午前10時30分～

▽場所：あずま生涯学習センター

▽対象者：就園前の2歳以上の親子▽申込み：1月4日(水)～予約開始(12組)

出張あいアイ桜川

▽日時：11日(水)、18日(水)、23日(月)、30日(月)▽時間：午前10時～午後3時(変更の場合あり)▽場所：桜川保健センター



抹茶を楽しもう♪(こうだ)  
お茶の先生がやさしく教えてくれます♪おいしいお茶とお菓자에幸せなひと時が過ごせました♪♪

●あいアイ(東支所内)  
☎0299-78-2050

つばさ・ひまわり

～ママカフェ☆OPEN～

お待ちせしました！大好評ママカフェ☆OPENします♪温かい飲み物でほっと一息しませんか？美味しいおやつを囲んでママトークを楽しみましょう♪

で気分もリフレッシュ♪♪お子さんもお菓子を食べたり遊んだり一緒に楽しめます♪



▽日時：1月17日(火)午前10時15分～  
▽場所：支援センターこうだ▽申込み：1月16日(月)までに要予約

●こうだ(私立幸田保育園内)  
☎0299-79-2296

子育てカレンダー 1月

各支援センターで行うイベントを抜粋して掲載しています。詳細はHPやセンターのたよりをご覧ください。

㊦=あいアイ㊧=つばさ㊨=ひまわり

㊩=こうだ 要予約。あいアイは不要。

㊪10日(火) 節分準備(豆入れ作り)

㊫11日(水) 誕生会&お正月あそび

㊬12日(木) マッサージ/よちよち

㊭13日(金) おもちゃを作ろう

㊮16日(月) 手芸講座(お手玉作り)

㊯19日(木) マッサージ/びよんびよん

㊰20日(金) リリアンマフラー作り

㊱24日(火) 身体測定

㊲25日(水) 午後休館

㊳25日(水) 節分グッズ作り

㊴26日(木) 節分準備をしよう

㊵26日(木) 親子ヨガ(1才6ヵ月以下)

㊶27日(金) 誕生会&親子制作

㊷31日(火) サークル立ち上げ

(平成28年7、8、9月生)

こうだ

～抹茶を楽しもう♪～

本格的なお茶を気軽に楽しく体験しましょう！！おいしいお茶とお菓子

## 俳句

屋久島を離るゝ空に冬の虹  
茶の花や無住の寺に奥の院  
日当りの枝に寄り来るとんぼかな  
サイフォンの珈琲冬日の如く落ち  
満開の畑菊を挿す部屋毎に  
袖子の黄の空に次々目立ちけり  
良き知らせ胸に友来る菊日和  
何もかも中途半端に秋暮れる  
秋高し鐘撞堂に聞く余韻  
覗き見る堂の暗さや枯木寺

細川悦子(荒宿)  
増田みきお(羽賀)  
宮本芳子(切通)  
矢口由里子(西町)  
山口須美子(上君山)  
高柳ゆき子(古渡)  
埜口信子(阿波)  
飯嶋伊津子(阿波)  
大久保晴代(古渡)  
鴻野のぶ尾(堀之内)

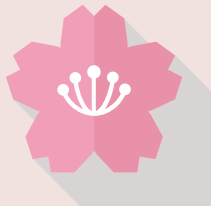
## 短歌

み佛に導かれ行く黄泉の国浄土目指して永遠の旅路へ  
秋晴れにうちの子走る運動会カメラの画面に声援送る  
姪が佳き結婚をして良き男の子生ると先祖に告ぐ秋彼岸  
暮れなずむ里芋に土寄せおれば我が背にほそき雨降りそそぐ  
少しずつ失はれゆく思考力文字の綴りも危うくなりぬ  
うつりゆく雲脚うつす横利根の川面に鳴らぐりて遊ぶ  
台風に葉を失いし柿の木に赫き実夕日にかかると輝る  
倒れてもなお花咲かせるコスモスの力強さよ我は持ちこた  
星の中より飛行機の灯が生まれ近づき来ては成田へ曲がる  
ひと品は嫁差し入れのチーズビザ卓賑わいて夕餉鮮し

雨宮美世志(高田)  
山本彰治(高田)  
酒井美智子(小羽賀)  
篠田すい(下太田)  
吉田テル(伊佐津)  
諸岡ふじ枝(結佐)  
板橋道子(福田)  
根本邦子(押砂)  
矢崎健一(古渡)  
吉田多嘉子(伊佐部)



楽しく活動ながら心も体も健康に。まずは見学されるだけでも歓迎です。



## 文化協会団体紹介 東太極拳倶楽部

毎号、文化協会所属団体をご紹介します。興味のある方ぜひ参加してみてください。

### 文化協会とは？

稲敷市文化協会とは、市内の様々な文化芸術活動の推進に協力支援する団体です。所属する団体は166団体のべ2217人の会員の方々が文化祭などを中心に文化芸術活動を行っています。

中文芸、科学、生活文化、手工芸、植物、囲碁・将棋、茶道、華道、伝統芸能、舞踊、音楽、美術の12部門から組織されています。

### 東太極拳倶楽部

東太極拳倶楽部は今年で23年目になります。会員は、いきいきとした気分で日々過ごせるようにと楽しく練習しています。

### 東太極拳倶楽部

▽場所：あずま生涯学習センター▽  
練習日：毎週水曜日午後7時30分～9時▽代表：小池与之祐 ☎080-6774-3075

身体のパランスを整えて、気を充実させます。練習を重ねて行くうちに、呼吸が深くなり、血行が良くなります。(会員の中には、ねんりんピック全国大会に出場した者もいます)興味ある方、歓迎します。



## 青少年の主張大会

11月20日、江戸崎公民館において第11回稲敷市青少年の主張大会が開催されました。先生方、保護者の皆さんなどが見守る中、小中高生14名が将来の夢や日頃感じていることについて発表しました。会場に詰め掛けた観客からは、素直な堂々とした主張に大きな拍手が送られていました。また、今年は新利根中学校吹奏楽部による演奏も披露され、会場を盛り上げました。



## 茨城GG片岡監督一日消防署長

11月12日の笑遊まつりで、稲敷ふるさと大使の茨城ゴールデンゴールズ・片岡安祐美監督が、秋季全国火災予防運動週間の一環として、いなほ消防署の一日消防署長として登場しました。

会場では、稲敷市マスコットキャラクター「いなほすけ」の家から出火した想定で救助訓練が行われました。片岡監督が指揮を執り、消防隊員がいなほすけを救出し、消火をする寸劇が披



露され、子どもたちに分かりやすく火事が起きたときの対応を伝えました。



## 第47回春季全国少年野球大会

11月20日、23日、27日の3日間にわたり、第47回春季全国少年野球大会の茨城支部予選大会が行われました。江戸崎ボーイズは見事優勝し、春季全国少年野球大会の茨城県代表としての出場権を勝ち取りました。第47回春季全国少年野球大会の開催概要は下記のとおりです。

▽開催：平成29年3月25日(土)～30日(木)▽開催会場：東京都太田スタジアム他▽主催：(公財)全国少年野球連盟▽参加：45チーム



## 秋季混合バレーボール大会

11月13日に新利根体育館で新利根地区秋季混合バレーボール大会が開催されました。新利根中学校バレー部も参加をし、全5チームが日頃の練習の成果を競い合い、親睦を深めました。

▽優勝：まこと▽準優勝：美女と野獣

▽第3位：ねもとも



## 関東小学生バレーボール大会

11月19日、20日に結城市で開催された、第32回関東小学生バレーボール大会において、新利根小学校6年生の新藏亮太さんが所属する宍倉アローズが、見事準優勝の成績を収めました。



## 第23回稲敷市民野球大会

10月16日、新利根総合運動公園野球場で第23回稲敷市民野球大会が開催され、市内4チームが競い合いました。▽優勝：江戸崎ギャランドゥ▽準優勝：ドリームエンゼルス



●稲敷市生涯学習課 ☎029-893-1240



# クラカレ

## 暮らしのカレンダー

# Jan. 1月

S	M	T	W	T	F	S
1	2	3	4	5	6	7
8	9	10	11	12	13	14
15	16	17	18	19	20	21
22	23	24	25	26	27	28
29	30	31				

日曜開庁：■

閉庁日：赤字



## 健康医療

### 休日診療当番医

休日の急病に対応します。変更になる場合があります。受診前にご確認ください。▽時間：午前9時～午後4時

12月30日(金) 坂本耳鼻咽喉科医院(戸張) tel.029-892-2627  
さかえ医院(阿見町) tel.029-888-2662

12月31日(土) 鈴木クリニック(沼田) tel.029-892-3640  
あみ小林クリニック(阿見町) tel.029-888-2200

1月1日(日) 宮本病院(幸田) tel.0299-79-2114  
美浦中央病院(美浦村) tel.029-885-3551

1月2日(月) 古橋医院(西代) tel.0299-78-3770  
美浦中央病院(美浦村) tel.029-885-3551

1月3日(火) いなしきクリニック(蒲ヶ山) tel.029-892-3372  
まつばらウイメンズクリニック(阿見町) tel.029-830-5151

1月8日(日) 和田医院(下馬渡) tel.029-894-2412  
あへ整形外科(阿見町) tel.029-875-5303

1月9日(月) 江戸崎眼科(佐倉) tel.029-892-0262  
印南クリニック(阿見町) tel.029-834-2222

1月15日(日) 宮本病院(幸田) tel.0299-79-2114  
市川ファミリークリニック(阿見町) tel.029-843-3301

1月22日(日) 佐倉クリニック(門前第2) tel.029-892-7011  
はたかわ医院(美浦村) tel.029-885-2358

1月29日(日) 鈴木クリニック(沼田) tel.029-892-3640  
かない皮フ科(阿見町) tel.029-888-8188

### 茨城県救急医療情報システム

医療機関の検索、休日診療当番医、小児輪番など情報が検索できます。毎日24時間対応

※稲敷地域小児救急輪番医も確認できます。

県救急医療情報コントロールセンター tel.029-241-4199

●県救急医療情報システム <http://www.qq.pref.ibaraki.jp/>

### 稲敷地域小児救急輪番制

小児の休日・夜間の急病に対応します。

▽時間：平日＝午後6時～9時、土曜＝午後2時～5時、日曜午前＝午前9時～正午、日曜午後＝正午～午後3時

▽その他：祝日休み。時間外はJAとりで総合医療センター tel.0297-74-5551 か土浦協同病院 tel.029-830-3711

へ月火金 東京医科大学茨城医療センター tel.029-887-1161

水 つくばセントラル病院 tel.029-872-1771

木 龍ヶ崎済生会病院 tel.0297-63-7111

土 牛久愛和総合病院 tel.029-873-3111

日午前 東京医科大学茨城医療センター tel.029-887-1161

日午後 龍ヶ崎済生会病院 tel.0297-63-7111

### いなしき健康相談

専門スタッフが健康・医療の相談にお答えします。24時間毎日対応。

●フリーダイヤル tel.0120-69-3389

### 精神保健相談

こころの健康、悩み、病気についての相談を精神保健福祉士がお受けします。予約制。

●稲敷市社会福祉課 tel.029-892-2000

### 竜ヶ崎保健所精神クリニック

家に閉じこもっている、眠れないなど困ったことはありませんか？専門医や保健師が相談に応じます。予約制。

▽場所：竜ヶ崎保健所  
1月17日(火)午後2時～  
2月1日(水)午後3時～ 2月14日(火)午後2時～  
●竜ヶ崎保健所保健指導課 tel.0297-62-2367



## 各種相談

### 法律相談

法律に関わる相談に弁護士がお答えします。市内に住民票がある方が対象です。

▽申込：予約制。1月10日(火)～ 定員各6名  
稲敷市役所(本庁舎) 1月17日(火)

桜川地区センター 1月18日(水)

●稲敷市総務課 tel.029-892-2000(内線2419)

### 心配ごと・行政・人権相談

心配ごと相談、行政相談、人権相談の合同相談会。心配ごと相談は、日常生活の諸問題を弁護士が相談に応じます。

▽申込：心配ごと相談のみ予約制。定員5名▽時間：午後1時30分～4時

桜川地区センター 1月5日(木)

江戸崎福祉センター 1月19日(木)

新利根地区センター 2月2日(木)

東支所 2月16日(木)

●心配＝稲敷市社会福祉協議会 tel.029-892-5711

●行政＝稲敷市総務課 tel.029-892-2000(内線2420)

●人権＝稲敷市人権推進室 tel.029-892-2000(内線2130)

### 就職労務相談 1-2月

#### 労務関係無料相談会

市内の企業や従業員の方を対象に、労使関係トラブルに関する無料相談を行います。社会保険労務士がお受けします。

▽場所：稲敷市役所または社会保険労務士事務所▽申込：予約制(随時受付)

●稲敷市商工観光課 tel.029-892-2000

#### いばらき就職支援センター出張相談

県では、いばらき就職支援センター出張相談を行います。就職相談、内職相談、適正診断など、就職全般に関する相談。

▽場所：稲敷合同庁舎▽時間：午前10時～午後3時  
1月18日(水) 2月15日(水)

●県南地区就職支援センター tel.029-825-3410

#### 若者就労相談

いばらき県南若者サポートステーションでは、15歳～39歳までの若者を対象とした就労支援相談を行っています。

▽場所：江戸崎公民館▽申込：3日前まで▽時間：午後1時～4時  
1月12日(木) 2月9日(木)

●いばらき県南若者サポートステーション tel.029-893-3380



## その他

### みんなのいこいの広場

みんなのいこいの広場は、地域の誰もが活用できる交流の場です。趣味や生きがい作りにどうぞご参加ください。

梅さんの落語会 1月6日(金)午前10時30分～

太極拳教室 1月11日(水)午後1時30分～

料理教室 1月25日(水)午前10時～

絵手紙同好会 1月25日(水)午後1時30分～

●稲敷市みんなのいこいの広場(特別養護老人ホーム「水郷荘」内) tel.0299-79-2319

### 生活相談

隣保館の設置されていない地域の生活や人権などの問題について、専門の相談員が応じます。

▽日時：毎週水曜日(祝日を除く)午前9時～11時30分

▽場所：新利根地区センター、小角地区公園管理棟

●稲敷市人権推進室 tel.029-892-2000(内線2130)

### 納税カレンダー

納税はお早めをお願いします。

1月 市県民税 4期 期限1月31日(火)

国民健康保険税 7期

後期高齢者医療保険料 7期

●稲敷市総務課 tel.029-892-2000(内線2420)

### 稲敷市役所日曜開庁

取扱業務は①証明書などの発行業務と②税金などの収納業務です。▽時間：午前8時30分～正午▽場所：稲敷市役所

1階市民窓口

1月 8日、15日、22日、29日

2月 5日、12日、19日、26日



# 稲敷市情報メール 一斉配信サービスをご利用ください。



メールアドレスを登録していただくと、稲敷市からの様々な情報を携帯電話やインターネットに接続されたパソコンへメール配信します。ご希望の方はぜひ登録してみてください。どなたでも無料でサービスを受けることができます。(メール受信に要する通費などの費用は、利用者負担となります。)

## 登録方法

### ステップ ①

#### サイトにアクセス!

パソコンの場合  
市のホームページからアクセス  
<http://www.city.inashiki.lg.jp/page/dir000035.html>  
携帯電話・スマートフォンの場合  
QRコードからアクセス



### ステップ ②

#### 仮登録!



希望するメールアドレスとパスワード、配信項目を選択し「新規登録する」をクリック

### ステップ ③

#### 登録完了!



仮登録メールに記載されている本登録用URLをクリックして登録完了

### ご注意

迷惑メール対策などで、「アドレス指定受信」・「ドメイン指定受信」・「メールフィルター」など、インターネットメールの拒否設定を行っているとう受信できません。設定の変更をお願いします。詳しくは、各携帯電話通信会社のサービスショップにご相談ください。

## 配信項目

### 市からのお知らせ

市内イベントの案内や防災無線の放送内容など。

### 火災・災害情報 (消防団向け)

消防団用の災害情報など。

### ゴールデンゴールズ情報

試合案内、試合速報、イベント内容など。

### 緊急災害情報

地震や台風情報など。

### 子育て情報

子育て支援センターの情報や子育て家庭に知らせるべき情報や緊急のお知らせなど。



公式 Twitter での情報発信  
アカウント @ inashiki\_city  
[https://twitter.com/inashiki\\_city](https://twitter.com/inashiki_city)

● 稲敷市秘書広聴課 ☎ 029-892-2000 (内線 2617)

## 人口のうごき

12月1日現在

- 人口 42,112人 (-29)  
男性 20,876人 (-26)  
女性 21,236人 (-3)
- 世帯数 14,597世帯 (+20)  
※かっこ内は前月比



## 編集後記

▽毎年届くのを楽しみにしている年賀状が何通かあると思います。SNS全盛の昨今、年賀状には、ひと味違う喜びがありますよね! 広報稲敷もひと味違う・を目指し、人気?のコーナーや久々のコーナー等々を検討中です。(mm) ▽寒くなってきたので、ホットヨガをはじめました。高温のなか、リラックスしながらポーズを取るだけで大量の汗が出てきます。心も体もスッキリです! 調子に乗って家でポーズをとると家族から冷たい目で見られますが、気にせずに続けていきたいと思います! (M子)