

[いなしき]

public relations

inashiki

9

september 2018

特集

私たちの稲敷。
～出逢い編～



- 広報稲敷 -

私たちの稲敷。〜出逢い編〜

稲敷市で出逢いご結婚。
現在、三世代で同居する
宮本さんご一家。

宮本さんご夫婦は、出逢って今年で10年。「結婚するなら、いずれは田舎に入って、しっかりとやってくれる人」と考えていた稲敷市出身の旦那様。その希望に寄り添ってくれる人と、稲敷市商工会青年部主催の『カップリングパーティー』で出逢いました。結婚してからは奥様の地元である牛久市で生活されていましたが、息子さんの小学校入学を機に、稲敷市にある旦那様の生家を建て替え引っ越し。現在は、小学2年生の息子さん、旦那様のお母さんと、三世代で暮らしています。



稲敷に住まう

稲敷に魅力を感じる人たちに話を伺い、紹介する「私たちの稲敷。」シリーズ第五弾となる今号では、稲敷市で暮らすご夫婦の出逢いに焦点をあてます。



稲敷での暮らし

牛久市の中でも都市部出身の奥様。同じ「宮本」姓の家が多かったり、ご近所づきあいに戸惑ったり、今まで見たことがない虫に遭遇したり…稲敷暮らし二年目、まだまだ手探りの状態！苦手な虫は遠ざけているかと思いきや、玄関の虫かごには、クワガタムシが。「生き物がすぐそばにいて、子どもが、自然の中にちゃんと虫が生きているのを学べるプラス面もあります」と話してくれました。

稲敷市に帰ってきた旦那様は、地元のつきあいが増えたそう。「行きたくないけど、仕方なく行くんですよ」と語る笑顔には、人とのつながりを大事にする『稲敷らしさ』を感じます。カブトムシ相撲大会に出たい！という息子さんには、カブトムシの捕まえ方だけじゃなく、そろそろ魚釣りも教えたいと、稲敷での遊び方を伝授しています。

「長男として、土地を守りたい」という想いの旦那様と、稲敷での生活に慣れないながらも「近所づきあいは、私たちの世代になつたら今と変わると思う」とこれからの地域を作っていく自覚を持っている奥様。稲敷を担っていく世代の二人の運命的な出逢いを、掘り下げていきます。

子育て世帯をサポート!

就職・出会い・結婚・育児……さまざまなライフステージを稲敷で過ごしてもらうことを応援します！子育て世帯・三世帯同居のマイホームやリフォーム補助制度もあるのでぜひチェック。「いなしきに住みたくなっちゃうプラン」

<https://www.city.inashiki.lg.jp/page/page003973.html>



大変だけど楽しい毎日

家族でカボチャ公園へ面白ポーズもお任せあれ

成長の記録

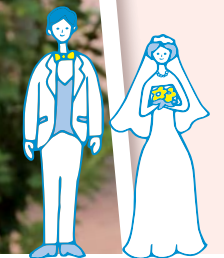
これからも稲敷で思い出をいっぱい作っていきます!

特別な出逢いが、
ここにありました。



旦那様
37歳の時に地元稲敷の友人に誘われ、カップリングパーティーに初参加。

奥様
カップリングパーティーには、地元牛久市でも参加経験あり。36歳の時、稲敷のパーティーに参加。



地域おこし協力隊が聞く
稲敷の魅力

座談会

稲敷カップリングパーティーで出逢われた宮本さんご夫妻。パーティーの実態とその魅力に地域おこし協力隊が迫ります。

地域おこし協力隊の
加來がレポート



加來 絵梨乃(かくえりの) / 千葉県千葉市出身。2016年4月からの稲敷市の暮らしで見つけた良い所を、たくさんの人に伝えたい!という想いで活動中。

稲敷市で開催する
カップリングパーティーで出逢い
そしてご結婚

加來 お二人は、稲敷市商工会青年部主催のカップリングパーティーで出逢われたとお聞きしました。

旦那様(以下・宮本) はい。

加來 参加されようと思ったきっかけは?

宮本 私は青年部に友達がいる。まあ、無理やり誘われたような感じですかね。

加來 そうなんですかね!(笑) 奥様はどうですか?

奥様(以下・宮本) 商工会主催なので男性の身元がしっかりしていると思って。

加來 なるほど。当時のパーティーはどんな風に進んだんでしょう?

宮本 最初に全員とお話しました。女性は座って男性が移動してくる形式で。だいたいひとつのテーブルに6人でした。男性3人、女性3人。

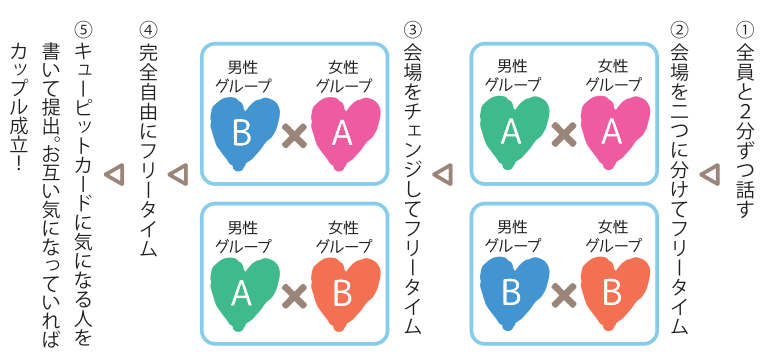
加來 うん、そんな感じだったかなあ。

宮本 どんな話をされたんですか?

加來 そうですね、「結婚相手にこういう人を求めている」というよりも、「私はこう

な風に進んだんでしょ?」って話して、「って話してー!」って話してー!」って話してー!

現在の稲敷カップリングパーティーの流れはこちら!



いう仕事してて」という感じ。同世代が多くて、部下を持つ役職の方もいて、すごく有意義な話がありました。

加來 それならあまり緊張しないかも!

宮本 そうだね。あと男性陣は、パーティー用の職業と名前を書いた名刺を渡しながら...だったかな。

宮本 その名刺のことで、あとになって主人から聞いたのですが、裏側に自分の携帯番号を書けらしんです。それで25枚全部に書くのが面倒で数枚しか書かなくて、気に入った人だけに、携帯電話の番

号を書いた名刺を渡していたらしいです。

加來 奥様が受け取った名刺には書いてあったことですか?

宮本 そうですね、いただきました。

加來 おおっ!なんかドキドキします!自分だけに連絡先を教える特別な感、いいですね。

宮本 別に面倒だったんじゃないかと、そういう風にやりなさいって言われたの。

加來 主催者からのアシストもあるんですね。

宮本 はい。他にもフリータイムにあまり話せていなかったら、主催の青年部の方が「もっと話してー!」って話してー!

加來 そうなんですね。そういう優しい稲敷ならではの感じがします。それなら私みたいな人見知りでも話せそうなので、ちょっと安心しました。

宮本 どちらの話さないと、何もなくて終わっちゃうかもですね。



加來 全員と話した後は、フリータイムがあったんですね。

宮本 そう。男性がいったん下がって、気になった女性の所に行ってください、みたいな感じでした。

加來 その時にお話をされたんですか?

宮本 はい。たぶん私が一番最初に声をかけに行ったと思います。

宮本 そうですね。

加來 第一印象だけでなく、全員と話して、良いなと思ったんですね。

宮本 ん、まあ、そうですね。はい。

加來 運命的...!その後はどうなったんでしょう?

宮本 パーティーの後は、一緒に参加した友達と、主催側の友人もいたんで、何かでカラオケに行きました。

加來 その中に、奥様も?



宮本 くっついて行きました。「どうですか?」って言われたんで。

加來 みんなでワイワイ二次会をされて、それで自然と何回もかけるようになって、みたいな感じですか?

宮本 どこかに出かけたっていうのはあんまりないんですけど...まあ、その流れで。

宮本 ふふふ...

一人での参加が多数
まずは参加することが大切

加來 でも、一人で参加するの怖いと思うなあ。みなさん友達同士で来てるんでしょうか?

宮本 女の人はそれでもなかったよね?

宮本 うん。女性はほぼ一人で参加してました。まとまって来ても二人だったかな?一人が多かったですね。

加來 そうか、一人同士なら話しかけやすいかも。婚活をガツリしていてなくても大丈夫ですかね?

宮本 まあ、私は本当に誘われて参加したくらいなんで、必死になって婚活をしたっていうわけではないですね。はい。

座談会を振り返って

ここに運命の出逢いがあるかもしれないし、ないかもしれない。座談会や取材を通して、「その出逢いを逃さないでほしい!」と願う稲敷の人の温かさを感じました。

地域おこし協力隊



加來 たまたまいい方に巡り合えた? **宮本** はい、そういうことですよね。 **加來** 運命の出逢いは、どこにあるかわかりませんが。私も出逢いたい!(笑)

稲敷カップリングパーティー

大きな「街コン」とは違う
スタッフのサポート!

会場内で、気になる人に話しかけられず1人になってしまうことも。そんなときは、スタッフが「何番が気になりますか?」と声をかけ、間を取り持ってくれます。プライベートな空間なので、会場に入るスタッフは最低限の2・3人という配慮も!



16人の子ども議員が市へ質問や意見、提言などをしました。将来、稲敷市議会議員として活躍されるかもしれませんね。



前半の部議長
小嶋龍太郎さん(新利根中学校3年)



後半の部議長
本宮涼輝さん(江戸崎中学校3年)

稲敷市の将来を一緒に考える 子ども議会を開催

●稲敷市秘書広聴課 ☎029-892-2000 (内線2616)

「平成30年度稲敷市子ども議会を開催いたします」
8月5日の議会議場。いつもの議会の雰囲気と異なり、稲敷市議会議員が座席には子どもたちの姿がありました。この日、子どもが市の議員を務め、市に意見や提案などをする「稲敷市子ども議会」が行われ、市内各小中学校、江戸崎総合高校の代表者が子ども議員となり、一般質問を行いました。

今回は、「既存の子育て支援の充実と地域おこし協力隊の成果について」「桜川地区3小学校統合後の跡地利用について」「学校の図書室の本を共有化し、貸出する本を増やせないか」などといった質問や要望が出され、また、再質問をする子ども議員も見られました。

今年で9回目となる子ども議会。子どもたちのまっすぐな想いを直接聞いたことで、大人もよりよい市を創っていくこうと思われたのでは。子どもたちにとっても関係者にとっても、実り多い有意義な1日となりました。

加来 稲敷カップリングパーティーは、カップル成立数や成婚率が高いですよ。
黒田 多くの方にカップルになっていたように、工夫もあります。
加来 少しだけ教えてもらえますか？
黒田 例えば、最後にお配りするキューピットカードに気になる人を記入してもらいますが、カップルが成立しない場合もあって、その人にこそ、「○番の方があなたのこと書いてますよ」とお伝えするようにしています。
加来 好きになられると好きになっちゃいますよね！
黒田 その後声をかけるかはその人次第ですけどね。背中を押してあげるような雰囲気づくりを大事にしています。
加来 親身になってくれるんですね。
黒田 どんな工夫してるんですかって、最近視察も多いんです。他の市町村の青年部とか、県のマリッジサポーターとか。

加来 注目されているってことですね。
黒田 そうですね。快く情報交換や情報提供をしています。「パーティーのあと二次会に行きやすいように開始時刻を早くする」等、10年前から、歴代の部員達から少しずつ改良してきたおかげですね。
加来 苦労していることってありますか。
黒田 ありがたいことに参加希望者がとても多くて、断らなければいけない事ですね。
加来 先着じゃなく、抽選なんですよ。
黒田 はい。抽選も完全なランダムではなく、男性女性で仕事や年齢層等のバランスを考えながら選考しています。
加来 なるほど。「自分と話が合う人」との出会いがありますね。
黒田 そうですね。多くの方に新しい出逢いのチャンスがあります。皆さまのお申込みを青年部一同、心よりお待ちしております。

COUPLING PARTY

稲敷市商工会青年部にも話を聞きました

商工会青年部って？

商工会の中の1部会。市内の若手事業者を中心に地域を盛り上げる活動に取り組んでいるよ。



よりよいパーティーにするため会議！

黒田 和義(くろだ かずよし) / 稲敷市商工会青年部 部長。株式会社黒田米穀 代表取締役。



第19回

INASHIKI

参加者募集

カップリングParty

稲敷市・稲敷市商工会青年部主催

成婚実績
19組

日時：平成30年9月23日(日) 午後1時30分～
会場：『オークラフロンティアホテルつくば』つくば市吾妻1-1364-1
会費：男性5,000円 女性1,000円
参加資格：20歳以上40歳くらいまでの独身男性 20歳以上の独身女性
参加人数：70人(男女各35人) 締め切り：平成30年9月12日(水)

※応募多数の場合は抽選。男性は、稲敷市在住の方優先・お申し込み後、本人確認を行います。

参加のお申し込みは…

- ◆ 携帯QRコードの申込フォーム ▶▶▶▶▶
- ◆ 稲敷市商工会青年部HPの申込フォーム

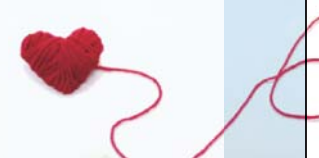


<http://www.e-seinenbu.com>

お問い合わせは…

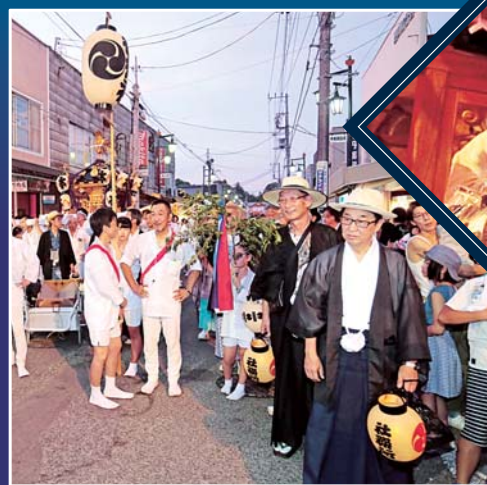
カップリング専用携帯
TEL.090-8818-2603
(和田・大熊まで)

電話での対応は、午前9時～午後7時までとさせていただきます。



〒300-0504 茨城県稲敷市江戸崎甲 548-3 稲敷市商工会青年部

江戸崎祇園祭



由緒正しき舞 圧巻の山車

7月20日〜22日、「江戸崎祇園祭」が行われ、お神輿と山車の巡行に、各町や各団体の参加者たちの踊りが華を添えました。
下座連ごと山車の上部を回転させる「分廻（ぶんまわし）」、十字路に各町の山車が集結したあと囃子を披露しながら一台一台と去っていく「叩き別れ」は大迫力。酷暑に負けず楽しむ人々の歓声が江戸崎商店街に溢れていました。



03 ブロック塀等は所有者の責任で管理することが基本です 倒壊を未然に防止するために安全点検を行いましょ

都市計画 問 稲敷市都市計画課 ☎029-892-2000(内線2323)

平成30年6月18日の大阪北部地震により、ブロック塀が倒壊するなどして、大きな被害が発生しました。本市でも、平成23年3月の東日本大震災で多くのブロック塀や石塀が倒壊したことは記憶に新しいところです。

ブロック塀や石塀については、建築基準法で仕様・構造が定められており、常時適法な状態に維持するよう努めなければならないとされています。

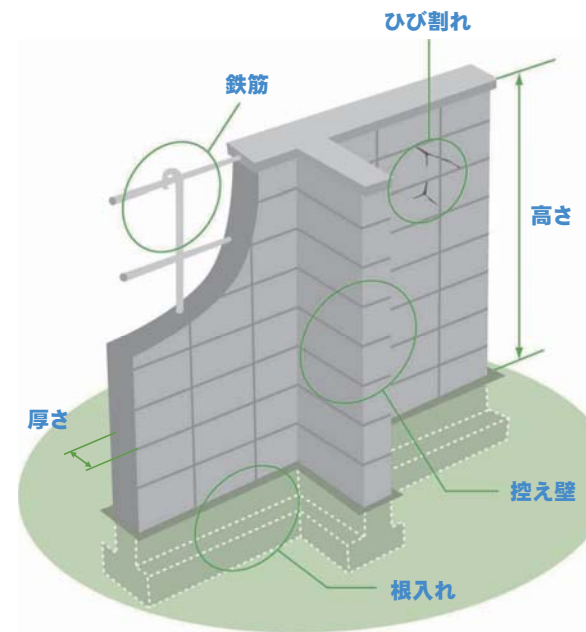
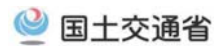
また、安全点検の結果、危険性が確認された場合は、付近通行車への速やかな注意表示および補修、撤去等の必要な措置を講じてください。不明点があれば、専門工事業者や建築士などの専門家に相談して、安全対策を行いましょ。

チェックポイントについては国土交通省ホームページをご確認ください。

▽建築物の塀（ブロック塀や組積造の塀）の安全点検等について

<http://www.mlit.go.jp/jutakukentiku/blockshei>

ブロック塀の点検のチェックポイント



ブロック塀について、以下の項目を点検し、ひとつでも不適合があれば危険なので改善しましょ。
まず外観で1～5をチェックし、ひとつでも不適合がある場合や分からないことがあれば、専門家に相談しましょ。

- 1. 塀は高すぎないか
・塀の高さは地盤から2.2m以下か。
- 2. 塀の厚さは十分か
・塀の厚さは10cm以上か。（塀の高さが2m超2.2m以下の場合は15cm以上）
- 3. 控え壁はあるか。（塀の高さが1.2m超の場合）
・塀の長さ3.4m以下ごとに、塀の高さの1/5以上突出した控え壁があるか。
- 4. 基礎があるか
・コンクリートの基礎があるか。
- 5. 塀は健全か
・塀に傾き、ひび割れはないか。
- 6. 塀に鉄筋が入っているか
・塀の中に直径9mm以上の鉄筋が、縦横とも 80cm間隔以下で配筋されており、縦筋は壁頂部および基礎の横筋に、横筋は縦筋にそれぞれかぎ掛けされているか。
・基礎の根入れ深さは30cm以上か。（塀の高さが1.2m超の場合）

組積造（れんが造、石造、鉄筋のないブロック造）の塀の場合

- 1. 塀の高さは地盤から1.2m以下か。
- 2. 塀の厚さは十分か。
- 3. 塀の長さ4m以下ごとに、塀の厚さの1.5倍以上突出した控え壁があるか。
- 4. 基礎があるか。
- 5. 塀に傾き、ひび割れはないか。
- 6. 基礎の根入れ深さは20cm以上か。

<専門家に相談しましょ>

出典：パンフレット「地震からわが家を守ろう」日本建築防災協会 2013.1より一部改

広告募集

市では、「広報稲敷」と「ホームページ」に掲載する有料広告を募集します。会社やお店などの広告を掲載してみませんか？

▽広報紙（1回）：1枠＝2万円／半枠＝1万円
▽ホームページ（1カ月）：5,000円

稲敷市秘書広聴課 ☎029-892-2000（内線2617）

Topics

市政情報

01 農業用プラスチック回収のお知らせ 事前に申込が必要となります

農政 問 稲敷市農政課 ☎029-892-2000(内線2307)

市農業用廃プラスチック収集対策協議会では、稲敷市内在住者を対象として、10月に東地区、12月に江戸崎地区で、リサイクルを目的とした使用済農業用ビニール・ポリエチレンの回収を行います。ご希望の方はお申し込みください。（新利根・桜川地区在住の方も申し込みできます。）なお、排出される方は登録料・処理料をご負担いただきます。（6月の回収時に登録料を負担していただいた方は、処理料のみとなります。）

■回収日および場所

- ・10月31日（水）あずま生涯学習センター
- ・12月2日（日）江戸崎運動公園

※時間等詳細については、後日申込み者へ通知します。

■回収品目

・使用済農ビ＝使用済農ビのみ。黒色、糸入りは回収しません。※農ビには、統一マーク「農ビ」をブルー系でプリントしてあります。

・使用済農ポリ＝ハウス等被覆用ポリ、マルチフィルム、カンレイシャ、遮光シート、果実下敷材、灌水・散水チューブ、苗箱、園芸用育苗トレイ・ポット、肥料袋、ポリコンテナ等
※農ビと農ポリは分別し、土砂などを除去してください。

■申込み期間

【あずま生涯学習センター回収分】9月3日（月）～10月17日（水）

【江戸崎運動公園回収分】9月3日（月）～11月16日（金）

■申込み先

・農政課へ各個人で電話等によりお申し込みください。
①住所②氏名③電話番号④回収品目（農ビ・農ポリの量等）を確認します。

02 はかりの検査についてのお知らせ 2年に1回定期検査を受けましょ

商工観光 問 稲敷市商工観光課 ☎029-892-2000(内線2434)

取引または証明に使用するはかりは、2年に1回定期検査を受けなければなりません。市では、右記日程により定期検査を実施しますので、最寄りの会場で必ず受検するようお願いします。

なお、所在場所での検査を希望される場合は、茨城県指定定期検査機関による所在場所検査または計量士による巡回検査制度もあります。

詳細は商工観光課、茨城県計量協会（☎029-225-7973）または茨城県計量検査所（☎029-221-2763）にお問い合わせください。

▽当日持参するもの：①手数料（1台あたり520円～3,000円位）②受検通知ハガキ③はかり（分銅・おもりも必ず持参）

月 日	時 間	会 場
9月21日 (金)	午前10時30分～正午 午後1時～3時	稲敷市役所
9月25日 (火)	午前10時30分～正午 午後1時～3時	新利根地区センター
9月26日 (水)	午前10時30分～正午 午後1時～3時	桜川地区センター
9月27日 (木)	午前10時30分～正午 午後1時～3時	東支所

07 本新土地改良区 総代総選挙のお知らせ

総務

問 稲敷市選挙管理委員会(総務課内) ☎029-892-2000(内線2429)

■主要日程など

▽告示日：9月23日(日)

▽立候補受付：9月23日(日)、24日(月) ※午前8時30分～午後5時

▽受付場所：市役所東支所

▽選挙期日(投票日)：9月30日(日)

※投票時間は午前9時～午後4時、投票場所は市役所東支所となります。(定数を超えない時は無投票)

08 生産性向上特別措置法に基づく「先端設備等導入計画」 認定を開始します

商工観光

問 稲敷市商工観光課 ☎029-892-2000(内線2434)

市では、生産性向上特別措置法(平成30年6月6日施行)に基づき、市内に新規設備を導入する中小企業者・小規模事業者の方が、設備投資を通して生産性の向上を図るため、「先端設備等導入計画」の認定を行います。

認定を受けた場合は、税制支援、金融支援および国の補助事業の優先採択などの支援措置を受けることができます。(支援措置内容によって必要要件は異なります。) ※詳細は商工観光課ホームページをご確認ください。

09 国民年金保険料 口座振替がお得です

保険年金

問 稲敷市保険年金課 ☎029-892-2000(内線2218)

国民年金保険料の納付には、口座振替がご利用になります。

口座振替には、当月分保険料を当月末に振替納付することにより、月々50円割引される「早割制度」や、現金納付よりも割引額が多い「6カ月前納」・「1年前

納」・「2年前納」もあり、大変お得です。

口座振替をご希望の方は、納付書または年金手帳、通帳、金融機関届出印を持参のうえ、ご希望の金融機関または年金事務所へお申し出ください。

●問い合わせ先 土浦年金事務所 ☎029-825-1170

10 認知症サポーターをご存知ですか？ 温かく見守る支援者です

地域包括

問 稲敷市地域包括支援センター ☎029-834-5353

認知症サポーターとは、何か特別な活動をする人ではありません。認知症について正しく理解し、偏見を持たず、認知症の人や家族を温かく見守る支援者です。

認知症サポーターになるためには、認知症サポーター養成講座の受講が必要です。

企業や団体、学校、地域の集まり(町内会、PTA、老人クラブ)等に講師が出向いて、実施することができます。

(受講された方には、「認知症の方を支援します」という意思を示す目印のオレンジリング(15ページ参照)をプレゼントします。)

申し込みや相談は地域包括支援センターまでご連絡ください。

04 放課後子ども教室のスタッフを募集しています 子どもが好きな方はぜひご連絡ください

生涯学習

問 稲敷市生涯学習課 ☎029-892-2000(内線2421)

放課後子ども教室は、小学校の施設を利用し、地域のボランティアや保護者のお力をお借りして、子どもたちがみんなと一緒に遊べる安全な居場所を提供しています。現在、市内の小学校8校で活動をしています。

各校の子どもたちの活動を見守り、安全な環境づくりのお手伝いをしてもらえるスタッフを若干名募集します。子どもが好きな方、ご近所に住んでいる方、ぜひご応募お待ちしております。

■募集要項

▽勤務場所：各小学校の校庭や体育館等

▽雇用期間：平成30年9月～平成31年3月31日(継続事業ですので、年度ごとにスタッフの継続を確認します。)

▽募集条件：子どもたちと一緒に動き回ったり、走り回ったりできる人

▽報酬等：時給860円※交通費支給有(費用弁償規則による)

※申し込み希望の方は生涯学習課にご連絡ください。

05 糖尿病教室 開催のお知らせ

健康増進

問 稲敷市健康増進課 ☎029-840-5170

健診結果で血圧や脂質(中性脂肪、HDL コレステロール、LDL コレステロール)、血糖値(ヘモグロビンA1c)の数値はいかがですか？

高血圧や脂質異常、高血糖は血管に負担をかけます。血管への負担が続き、血管が傷むと脳梗塞や心筋梗塞、腎不全などの病気を引き起こす危険があります。糖尿病には、生活習慣の改善と治療が必要な場合は受診することが大切です。

今回は全身にさまざまな合併症を引き起こす糖尿病について教室を開催します。

▽日時：10月9日(火)午後1時30分～3時30分(受

付午後1時～)

▽会場：稲敷市保健センター(旧江戸崎保健センター)

▽内容：「糖尿病について」いわき内科クリニック院長 岩城祥樹医師、「糖尿病と食事について」栄養士講話

▽定員：60名

▽申し込み先：健康増進課

■9月は健康増進普及月間です

厚生労働省では、1に運動 2に食事 しっかり禁煙 最後にクスリ ～健康寿命の延伸～ とスローガンを掲げています。この機会に生活習慣をふり返ってみましょう。

06 9月1日 「霞ヶ浦の日」です

環境

問 稲敷市環境課 ☎029-892-2000(内線2351)

私たちのかけがえのない財産、霞ヶ浦について考えてみませんか！

霞ヶ浦の汚れの原因の一つは、炊事、洗濯、入浴など家庭からの生活排水です。公共下水道への接続や高度処理型浄化槽の設置の他、各家庭でできるちょっとした工夫が霞ヶ浦の水の汚れを軽減することもできます。

汚れのひどい食器はそのまま洗わずに、一度、紙などで拭いてから洗う、アクリルタワシを使用して洗剤の使用量をできるだけ減らす、お風呂の残り湯は有効に使うなど、日々の生活排水対策に取り組んでいただけるようお願いします。

13 9月15日「いなしきオレンジデー」(認知症介護教室) 開催のお知らせ

地域包括 問 稲敷市地域包括支援センター ☎029-834-5353

■「いなしきオレンジデー」(認知症介護教室)

「認知症はどんな病気なの?」と思ったことはありませんか?認知症を正しく理解し、認知症介護を学ぶ講座を開催します。ぜひこの機会にご参加ください。

▽日時:9月15日(土)午前10時~正午(予約不要)

▽会場:稲敷市役所1Fロビー

▽講師:認知症介護アドバイザー、認知症地域支援推進員

▽内容:①認知症サポーター養成講座(認知症について正しく理解し、偏見を持たず、認知症の人やその家族を見守る支援者<認知症サポーター>になることができる講座です。)②認知症介護教室(認知症介護のポイントが学べる講座です。)

▽参加費:無料(参加者には、「認知症の方を支援します」という意思を示す目印の、「オレンジリング」をプレゼントします。)



■「RUN 伴2018」の開催について

「RUN 伴(ランとも)」とは、NPO 法人認知症フレンドシップクラブが主催し、認知症の人やその家族、地域の人、福祉施設のスタッフや支援者、一般参加者などが参加し、襷をつなぐイベントです。「認知症になっても伴に生活できる地域づくり」を目指し、今年も全国各地で、襷リレーをしていきます。オレンジのTシャツを着たランナーを見かけましたら、ご声援をよろしくお願いします。

▽開催日:9月15日(土)

▽予定ルート:(午前9時開始)特別養護老人ホーム水郷荘→(正午)稲敷市役所到着(午後0時10分)稲敷市役所発→(午後2時)河内町役場到着

※稲敷市役所到着の際は、稲敷いなすけも応援に駆け付けます。

14 9月は認知症を知る月間です 正しく理解し、安心して暮らせる地域づくり

地域包括 問 稲敷市地域包括支援センター ☎029-834-5353

■「稲敷市認知症ケアパス」をご活用ください

「稲敷市認知症ケアパス」とは、ご自身やご家族、近所の方などが認知症になった場合に、どのようなサービスが受けられるかをまとめたガイドブックです。

地域包括支援センターで配布しておりますので、ご利用ください。

■「認知症初期集中支援チーム」が活動しています

認知症の早期発見・早期対応を目的に認知症の専門職からなるチーム員が、自宅を訪問し、必要に応じて情報提供やサポートなど行います。認知症について気になることがありましたら、地域包括支援センターまでご相談ください。

15 徘徊高齢者等SOSネットワーク事業に取り組んでいます まずは、事前登録を!

高齢福祉 問 稲敷市高齢福祉課 ☎029-892-2000(内線2122)

市では、要援護者(認知症高齢者、障害者、児童)が行方不明になった場合、早期に発見・保護することができるよう、徘徊高齢者等SOSネットワーク事業に取り組んでいます。

徘徊のおそれがある方について、家族の方などから市へ事前に登録し、登録情報を警察署と共有することで、早期発見や円滑な捜索が可能となります。事前登録やご相談は、高齢福祉課までお願いします。

11 不妊症治療費 助成事業のお知らせ

健康増進 問 稲敷市健康増進課 ☎029-840-5170

市では、特定不妊治療・男性不妊治療・一般不妊治療を受けている夫婦の、経済的負担の軽減と少子化対策の推進を図るため、治療費の一部を助成しています。申請方法などの詳細は、市公式ホームページをご覧ください。ただいかお問い合わせください。

■特定不妊治療費助成事業

【対象】次の全てに該当している夫婦

・法律上の婚姻をしている夫婦で、茨城県不妊治療費補助金の交付決定を受けていること。

・夫婦のいずれかが助成金の交付申請をする日の1年以上前から、引き続き稲敷市に住民登録をしていること。

・市税を滞納していないこと。

・妻の年齢が治療開始時点において43歳未満であること。

【助成金額】

○特定不妊治療:1回目上限15万円(2回目以降上限10万円)

県の助成や医療保険、加入健康保険組合などから給付された額を控除した額

○男性不妊治療:上限10万円

特定不妊治療の一環で実施された治療に対し、特定不妊治療助成に上乗せして助成します。

【助成回数・期間】

初回申請の治療開始日における妻の年齢

・39歳までの方→通算6回まで

・40~42歳の方→通算3回まで

注意事項

※通算回数は初回に助成を受けた際の治療開始日における妻の年齢で判断します。

※助成回数は他の都道府県・政令指定都市・中核市で受けた助成も通算されます。

※43歳以降に開始した治療、または平成27年度までに通算5年に達したときは、通算回数に満たない場合であっても助成対象にはなりません

※茨城県不妊治療費補助金については竜ヶ崎保健所(☎0297-62-2172)へお問い合わせください

■一般不妊治療費助成事業

【対象】次の要件に全て該当している夫婦

・法律上の婚姻をしている夫婦。

・夫婦のいずれかが助成金の交付申請をする日の1年以上前から、引き続き稲敷市に住民登録をしていること。

・市税を滞納していないこと。

・妻の年齢が治療開始時点において39歳未満であること。

【助成金額・期間】

・1年間で5万円(期間は助成を開始した治療日の属する月から継続して2年間)

【対象となる費用】

・保険適用外の一般不妊治療(人工授精)の検査、治療
※入院時の差額ベッド代・食事代・文書料・その他治療に関係ない費用については、助成対象費用に含まれません。

12 親子料理教室 開催のお知らせ

市民協働 問 稲敷市市民協働課 ☎029-892-2000(内線2140)

お父さん、おじいちゃんと一緒に料理に挑戦してみませんか。あっと驚く方法で〇〇がバターに変身!

▽メニュー:フルーツサンドイッチ(キウイ・みかん)、ちぎってサラダ、手作り乳酸菌飲料、手づくりバター

▽日時:9月30日(日)午前9時30分~午後1時

▽会場:江戸崎公民館調理室

▽持ち物:エプロン、三角巾(バンダナ)、ふきん(1家族1枚)、350ml以上の空のペットボトル(1家族1

本)、筆記用具 ※滑りにくい靴でお越しください。

▽講師:管理栄養士 根本偉代先生

▽対象:小学校1~4年生と父親または祖父

▽定員:16組

▽参加費:1組1,000円(子ども一人追加につき500円)

▽申込期間:9月5日(水)~14日(金)に市民協働課へ電話で申し込みください。

Information

くらしと情報

東京都市圏パーソントリップ調査にご協力をお願いします

茨城県では、人の1日の移動を把握し、暮らしやすい都市づくりの検討を進めるため、9～12月にかけて交通に関する調査「東京都市圏パーソントリップ調査」を実施します。調査にあたり無作為に抽出した世帯を対象として調査票をお送りしますので、本調査へのご協力をお願いします。

▽詳細：茨城県土木部都市局都市計画課HP (<http://www.pref.ibaraki.jp/soshiki/doboku/toshikei/index.html>)

●茨城県土木部都市局都市計画課 ☎029-301-4588

「子どもの人権110番」強化週間

いじめや児童虐待など子どもをめぐるさまざまな人権問題に積極的に取り組むことを目的として、全国一斉「子どもの人権110番」強化週間を実施します。悩みを持ったお子様や保護者の方からの相談に応じます。秘密は守られますので、安心してご相談ください。

▽日時：8月29日(水)～9月4日(火) 午前8時30分～午後7時(ただし、土・日曜日は午前10時～午後5時)
▽電話番号：0120-007-110▽実施機関：水戸地方法務局・茨城県人権擁護委員連合会▽相談員：法務局職員・人権擁護委員

切れた電線にはさわらない！ 東京電力パワーグリッドからのお願い

台風や雷・豪雨の影響による樹木接触・倒壊や飛来物などにより、電線が切れてしまう場合があります。切れてたれ下がっている電線には、絶対に手を触れないでください。電線に樹木や看板などが接触している場合も大変危険です。見つけたら、すぐに東京電力パワーグリッドへご連絡ください。ご連絡いただいた際、現地の様子をスマホ等写真で提供をお願いさせていただく場合もございますのでぜひご協力ください。

●東京電力パワーグリッド ☎0120-995-007

救急車の適正利用をお願いします！ 消防本部からのお知らせ

稲敷広域消防本部管内の平成29年中の救急出動件数は13,188件に達し、このうち約半数が医師により軽症と診断されています。また、救急出動の増加により、現場到着までの時間が遅れてきている現状があります。

救急車は大切な命を守るため、24時間いつでも出動できるよう準備していますが、同時に出場できる台数や隊員は限られています。救急車を本当に必要としている住民に対して迅速・的確に出動できるよう「救急車の適正利用」にご理解とご協力をお願いします。

●稲敷広域消防本部救急課 ☎0297-64-3846

茨城県議会の出前委員会を 傍聴しませんか！

県議会では、開かれた議会をめざし議事堂以外の場所で土木企業委員会を開催します。ぜひこの機会に、県政の課題を審査する様子を傍聴してみませんか。

▽日時：10月5日(金) 午後1時30分～3時▽場所：牛久中央生涯学習センター▽テーマ：「地域振興とイメージアップに必要な社会資本整備～誇りある郷土・交流人口の拡大につながる県土づくり～」▽申込期限：9月28日(金)までに下記へお申し込みください

●茨城県議会事務局議事課 ☎029-301-5634

こどものための養育費相談会 無料電話相談

全国共通のフリーダイヤルにて、全国の司法書士が養育費についてのお悩みに応じます。電話による法的助言にとどまらず、地元の司法書士への橋渡しも行います。

▽日時：9月8日(土) 午前10時～午後4時▽電話番号：0120-567-301(通話料無料・事前予約不要)▽相談内容：養育費の取り決め・支払い、関連する債務整理や生活再建など(相談料無料・秘密厳守)

●茨城青年司法書士協議会

☎0299-77-5007



ひとり親家庭応援 パソコン初級講習会

▽日時：10月13日(土)、27日(土)、11月10日(土)、24日(土)、12月8日(土)、22日(土) 午前9時30分～午後3時30分▽場所：クリエートPC教室(水戸市北見町8-12)※無料駐車有り▽内容：仕事ですぐに役立つ、ワードとエクセルの基礎知識▽定員：15名程度(応募者多数の場合は抽選)※託児付き(要予約/2歳以上)▽対象者：ひとり親家庭の母・父および寡婦で6日間必ず出席できるパソコン初心者▽自己負担額：2,000円(テキスト代)▽募集締切：9月3日(月)～9月21日(金)

●茨城県母子家庭等就業・自立支援センター

☎029-233-2355

常陽銀行 年金相談

銀行顧問の社会保険労務士が無料でご相談に応じ、請求手続の代行をいたします。

▽日時：9月12日(水)、10月4日(木) 午前10時～午後3時(予約制)▽場所：常陽銀行江戸崎支店

【相談内容】・年金のお受け取り手続きについて・年金受給に必要な資格期間や年金受給見込額についてなど年金に関するご質問

●常陽銀行江戸崎支店

☎029-892-2012



石岡のおまつり 常陸國總社宮例大祭

「石岡のおまつり」は関東三大祭の1つとも言われている、常陸國總社宮ひたちくのくにそうじやぐうの例大祭です。

格式高い大神輿をはじめ、絢爛豪華な山車、勇壮な幌獅子が40台以上市内を巡行し、毎年40万人を超える見物客が訪れます。

▽日時：9月15日(土)、16日(日)、17日(月)▽会場：JR常磐線石岡駅前

●石岡市観光協会

☎0299-43-1111

(内線1135)



シルバー人材センター 新理事長就任のお知らせと会員募集

6月の総会にて、高山久氏が新たに理事長に就任しました。稲敷市シルバー人材センターでは、健康で、働く意欲ある高齢者が知識、経験、技能などを活かし、地域社会で健康や生きがいのために働けるよう活動しています。入会希望の方へ説明会を開催しています。詳しくは、センターまでお問い合わせください。

▽日時：9月20日(木)、10月18日(木) 午前10時～
▽会場：稲敷市シルバー人材センター会議室(稲敷市江戸崎4906番地：旧江戸崎庁舎跡地)▽対象：市内在住で60歳以上の方

●稲敷市シルバー人材センター ☎029-892-3323

航空科学博物館 イベントのお知らせ

■「航空ジャンク市」
▽日時：9月8日(土) 午前10時～午後5時、9日(日) 午前10時～午後4時▽内容：珍しい航空部品やエアライングッズなどを格安で販売。

■企画展示「命を救え！ドクターヘリ」

▽日時：10月28日(日)まで

■航空キッズアート展

▽募集期間：9月30日(日)まで▽展示期間：11月1日(木)～30日(金)

●航空科学博物館 ☎0479-78-0557

茨城空港 ソウル(仁川国際空港)への就航のお知らせ

7月31日(火)からソウル(仁川国際空港)への待望の定期便が、約7年ぶりに運航開始となります。ソウル便は毎週火・木・土曜日の週3回の運航で、最安運賃は5,000円からご利用いただけます。世界遺産の「昌徳宮」「水原華城」などの観光はもちろん、ショッピングやグルメも楽しめる韓国へ、ぜひ茨城空港からお出かけください。詳しくはこちら→<http://www.ibaraki-airport.net/>

●茨城空港

☎029-301-2761





1



2



3



4



5

できごと

いなしきの今を見てみよう。

1 市内各所で中学生職場体験

7月25日、東中学校の2年生が、図書館で職場体験を行い、本のカバー掛けや本の整理などを体験しました。体験した2人の生徒は、「小さいころから図書館を利用していたので、職場体験では図書館を希望しました。返却された本の整理などは、想像以上に大変な仕事でした」と話し、充実した表情を見せていました。

※この記事は、市役所で職場体験を行った東中学校と霞ヶ浦高校付属中学

校の生徒が撮影、取材をして作成しました。

2 フレンドリータウンデイズ

7月22日、鹿島サッカースタジアムで、フレンドリータウンデイズ「稲敷市の日」が開催されました。当日はうだるような暑さの中、稲敷市イベント会場で行われた特産品の販売などにも大勢の方に参加いただきました。また、稲敷市産ブルーベリーの試食会も行われ、試食した人からは「酸味と甘味のバランスが良くおいしい」といった声

が聞かれました。

3 夏だ！祭りだ！七夕祭り！

和田公園に親んでもらうことを目的とした、地域おこし協力隊主催による七夕祭りが、7月8日開催され、夏空の下、子どもから大人まで62名が参加しました。短冊に願い事を書くのはもちろんのこと、流しそうめんを体験したり、笹船を作ったり…存分に祭りを堪能しました。参加者からは「普段体験できないことを、子どもたちが体験できて良かったです」といった声

が聞かれました。最後に、笹の葉で作った笹船を霞ヶ浦に流して、参加者全員で風流な夏を感じました。

4 夏だ！祭りだ！夏祭り！

8月1日、江戸崎体育館で市内の子育て支援センター合同の「集まれ！いなしきっ子」夏祭りが開催されました。スタンプカードを受け取り、お面やうちわの製作コーナー、輪投げコーナー、射的コーナー、すくいコーナーなど盛りだくさんの内容に、個性あふれるかわいい浴衣や甚平姿の子どもたちもう

れしような笑顔で大はしゃぎ…。会場は、保護者やおじいちゃん、おばあちゃん多くの参加者で賑わいを見せ、参加者同士でコミュニケーションを深めながら、終始笑いが絶えず、楽しい時間を過ごしました。夏のとても良い思い出になったのではないのでしょうか！

5 夏だ！プールだ！

7月19日、あずま東小学校で、みのり幼稚園の園児がプール授業を行いました。この授業は保幼小中連携の交流活動の一環で行われ、東中学校区内

で連携した取り組みです。みのり幼稚園では、他にも交流学習など1年間を通して交流活動が行われています。この日は気温30度を超え、ギラギラと痛いほどの太陽が照り付ける中、園児たちは注意をしっかりと聞いて、準備体操をし、ワクワク、ドキドキいざ入水。はち切れんばかりの笑顔で「キャッキャー」と歓声を上げながら両手で思い切り水をかけあったり、泳いだりもぐったり、笑顔いっぱいダイナミックにプールを楽しみました。



保健 Health

日本脳炎の予防接種について

日本脳炎の予防接種の特例措置は、平成17年度から平成21年度にかけての日本脳炎の積極的勧奨（接種のおすすめ）の差し控えにより、接種機会を逸してしまった方を対象にしたものです。

特例措置1

平成7年4月2日から平成19年4月1日までの間に生まれた方で、かつ全4回の接種を終えてない場合は、20歳未満の間に、残りの接種を受けることができます。

特例措置2

平成19年4月2日から平成21年10月1日までの間に生まれた方で、かつ1期3回の接種を終えてない場合は、9歳以上13歳未満の間に、残りの接種を受けることができます。

母子健康手帳で接種歴を確認し予診票がお手元にない方はご連絡ください。

健診を受けましょう

がんや生活習慣病などは自覚症状がないままに進行していくものがほとんどです。病気の早期発見・早期治療、健康づくりの第1歩として年に1回は健診を受けましょう。

実施日	会場	
	受付時間	受付時間
10月1日 (月)	午前9時30分～11時	午後1時30分～2時30分
10月2日 (火)		
10月22日 (月)	稲敷市保健センター（旧江戸崎保健センター）	
10月23日 (火)	新利根地区センター（旧ふれあいセンター）	
10月29日 (月)	東支所（旧東庁舎）	
10月30日 (火)		
10月31日 (水)	沼里コミュニティセンター	

※大腸がん検診希望の方は、容器を郵送します。受診日の10日前までに申込ください。



診を受け自分の健康状態を確認しましょう。

健診の詳細については平成30年度稲敷市各種検診のお知らせ（広報4月号折込）をご覧ください。

稲敷市健康増進課
☎029-840-5170

災害に便乗した詐欺に注意

詐欺や悪質商法は、災害発生地域だけが狙われるとは限りません。過去の災害発生時には、便乗した詐欺や悪質商法が多数報告されています。

- ・ボランティア団体を名乗り、義援金を求める不審な訪問
- ・公的機関や市役所をかたり、義援金を求める不審な訪問
- ・災害発生地域に送る衣類や履物の寄付を募る不審な電話

不審な電話はすぐに切り、来訪の申し出は断りましょう。

義援金詐欺とは限りませんが注意が

必要です。信頼できる団体かどうか確認しましょう。

以上は一例に過ぎません。十分注意し、疑問や不安を感じたら周囲に相談しましょう。

被害にあったり、トラブルになったときは消費生活センターに相談してください。

- 稲敷市消費生活センター（稲敷市役所一階）☎029-893-1523
- ▽相談日時：月曜日～金曜日（祝日を除く）午前9時30分～午後4時30分
- 消費者ホットライン「188」



行政情報 Government Information

青年農業士が表敬訪問

7月24日、青年農業士認定者の山口貴広さん（市崎）が市役所を訪れ、田口市長を表敬訪問しました。青年農業士は、地域農業のリーダーとして農業の担い手の確保・育成や地域農業の振興に活躍している農業者を知事が認定しています。



河川愛護協力者表彰

利根川下流地区河川愛護協会より、あずま東小学校が河川愛護協力者として表彰を受けました。これは毎年、全児童および保護者・教職員により、利根川堤防敷を含む通学路の清掃を実施している功績が認められたものです。



平成30年7月豪雨災害義援金

7月22日、日赤稲敷市地区では稲敷市赤十字奉仕団役員の協力のもと、江戸崎祇園祭で平成30年7月豪雨災害義援金の募集を行いました。多くの方から協力をいただき、19,487円の義援金が集まりましたのでご報告します。お寄せいただいた義援金は、全額を被災地にお届けします。皆さまから温かいご支援とご協力をいただきまして厚く御礼申し上げます。

●稲敷市社会福祉課



災害時協定締結

7月18日、稲敷農業協同組合と災害時における災害対応の協力に関する協定の締結式を行いました。この協定は、地震その他による災害が発生し、または発生する恐れがある場合に、市が実施する災害時の応急対策に関する協力（救済物資等の保管場所としての倉庫等空きスペースの提供、生活必需品や食料の提供、一時避難場所としての施設の提供等）を目的としたものです。



夏の交通事故防止県民運動キャンペーン

「夏の交通事故防止県民運動」に伴い、7月19日、ショッピングセンターアピタ・パルナでキャンペーンが実施されました。交通安全推進員、交通安

全母の会等参加のもと、交通安全啓発品と椎塚地区楽友会より稲敷警察署に寄贈された手作りのお守り（写真下）などを配布し、店舗利用者に対し、交通事故防止を呼び掛けました。



市長動静

7月

主だったものを掲載。

- ▽1日：江戸崎一羽会少年剣道大会
- ▽3日：稲敷地域医療連絡協議会、稲敷地区防犯協会役員会
- ▽4日：庁議、稲敷市協働のまちづくり推進会議、稲敷市自殺対策計画策定委員会
- ▽9日：霞ヶ浦北浦治水利水環境促進同盟会総会
- ▽10日：稲敷市交通安全対策協議会会議
- ▽11日：稲敷市文化祭実行委員会
- ▽15日：須賀祭禮
- ▽18日：稲敷農業協同組合との災害時における災害対応の協力に関する協定調印式
- ▽20日：稲敷地方航空騒音公害対策協議会定期総会、議会全員協議会、江戸崎祇園祭
- ▽22日：本新鹿島神社例大祭、月出里祇園祭
- ▽25日：稲敷市輪投げ大会
- ▽26日：県南地方総合振興協議会総会
- ▽31日：稲敷市非核平和推進にかかる中学生派遣事業派遣団学習会、区長会連合会行政懇談会



図書 Library

市立図書館

今月の展示

「メガネの日/目の愛護デー」

10月1日は「メガネの日」、10月10日は「目の愛護デー」です。これは、数字を並べた時に「1001」「一〇〇一」が「メガネ」の形に、10月10日は横にすると「目と眉」に見えることからだそうです。



新着図書 (写真左から)

雨降る森の犬
馳星周 (集英社)
火花散る
あさのあつこ (PHP 研究所)
火のないところに煙は
芦沢央 (新潮社)

このほかにも多数の新刊図書があります。
市のホームページでご確認ください。

【その他】
不在
彩瀬まる (KADOKAWA)
もう「はい」としか言えない
松尾スズキ (文藝春秋)
「はじめまして」を3000回
喜多喜久 (幻冬舎)



目の健康などに関する本を集めましたので、どうぞご利用ください。

「防災について考えよう」

今年は、大阪府北部大地震や西日本を中心とした豪雨など、大きな災害がありました。9月は台風も心配な季節です。防災についての本を集めましたので、この機会に防災について学んでみませんか？



映画会

「いぬのえいが」(96分) ドラマ

出演：中村獅童・伊東美咲・宮崎あおい ほか
(内容) “いぬ”と“ひと”の愛情に満ち溢れた様々な話をリレー形式にした作品。

▽上映日：9月22日(土)▽上映時間：午後2時～▽申込方法：当日カウンターで▽定員：70名

9月20日～26日は動物愛護週間です。この機会にどうぞご覧ください。併せて、動物愛護に関連する本も集めてありますのでご利用ください。

おはなし会

おはなしの木

大型絵本「パパ、お月さまとって!」、
「チリンのスズ」、「もりのおふる」、「三
びきのやぎのがらがらどん」ほか
▽日時：9月15日(土)午後1時～

図書館おはなし会

大型絵本「おめんです」、「でんしゃ
にのって」絵本「わるいことがしたい!」ほか

▽日時：9月30日(日)午前10時30分～

●稲敷市立図書館 ☎0299-79-3111

図書カレンダー 9月

市立図書館休館日：■

日	月	火	水	木	金	土
						1
2	3	4	5	6	7	8
9	10	11	12	13	14	15
16	17	18	19	20	21	22
23	24	25	26	27	28	29
30						

■利用時間：午前9時～午後5時
※図書館は水曜日のみ午前11時～午後7時
※各公民館図書室および地区センター図書室の休室日は、施設に直接お問い合わせください。



子育て Child rearing

市では、市内4カ所に「子育て支援センター」を設け、未就園児の子育てを応援しています。支援センターは、子どもが保護者と安心して遊べる場所です。リズム運動、絵本の読み聞かせなどのあそびの広場や子育て相談もなっています。ぜひご利用ください。支援センター利用日時：平日、午前9時～午後4時

あいアイ

～救命法～

消防士の方による、救命救急の講習会を行います。実際にAEDや人形を使って行う講習会です。「もしも」の時に備えて講習を受けてみませんか。
▽日時：9月4日(火)午前10時00分～11時00分▽場所：支援センターあいアイ▽対象：未就園児の親子▽申込み：要予約。8月20日(月)から予約開始(先着20組)

●あいアイ(新利根地区センター内)
☎0297-87-7070

つばさ

～健康講座～

小さいお子さんの子育て中に必要な、健康に関するお話を看護師の先生にして頂きます。親子で楽しめる触れ



おじいちゃんおばあちゃんへ、日頃の感謝の気持ちを込めて、プレゼントを贈ってみましょう。遠くにお住まいの方にも気持ちが伝えられるようにハガキで製作します。皆さまのご予約お待ちしております。

合い体操もしたいと思います。動きやすい服装でご参加ください。
▽日時：9月21日(金)午前10時30分～▽場所：センターつばさ

●つばさ(旧つばさ保育園内)
☎0297-87-7701

ひまわり

～図書館散策をしよう!～

市の図書館に行ったことはありませんか? 小さいお友だちも楽しめる絵本やプチ映画鑑賞会もあります♪初めてさんも常連さんもみんなで遊びに行きましょう!
▽日時：9月13日(木)午前10時30分～現地集合▽場所：稲敷市立図書館



●ひまわり(私立江戸崎保育園内)
☎090-3232-2680

こうだ

～親子ヨガ～

お子さんと一緒に楽しく体を動かしましょう! 専門の先生が来てくれるので、無理のない動きで心身共にリフレッシュ! 気軽にご参加ください。(要予約)

▽日時：9月21日(金)午前10時20分▽場所：幸田保育園ホール

●こうだ(私立幸田保育園内)
☎0299-79-2296

子育てカレンダー 9月

各支援センターの主な行事を掲載。(予約が必要)

その他の行事については、「COCOLOカフェ」内のおたよりを参考にしてください。(おたよりは月末更新)
COCOLO カフェ
<http://www.city.inashiki.lg.jp/kosodate/>
毎週木曜日 メルマガ配信中
(各支援センターの翌週の予定などをお知らせします。)

- ㊤4日(火) 救命法
- ㊤5日(水) 交通安全教室
- ㊤5日(水) 赤ちゃん集まれ!敬老グッズ作り♪
- ㊤6日(木) ふれあいマッサージ
- ㊤7日(金) 敬老グッズ作り♪
- ㊤11日(火) あいアイ広場
- ㊤12日(水) 敬老カード作り
- ㊤13日(木) 親子で育yoga
- ㊤13日(木) ありがとう製作
- ㊤19日(水) シェアアップ パーニング!
- ㊤20日(木) ふれあいマッサージ
- ㊤21日(金) 健康講座
- ㊤25日(火) 身体測定
- ㊤26日(水) お誕生会&おたのしみ♪
- ㊤26日(水) 手作りおもちゃを作ろう

俳句

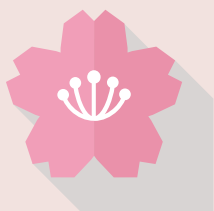
生まれ出てたちまち太る雲の峰
百姓に定年はなし夏帽子
朝涼しかすかなネコの寝息かな
山百合や句碑の背に仏めく
路地奥に住みて夕べの星涼し
庭の蟬枝にもどせば鳴きにけり
山百合や恩師を見舞う子供たち
出穂の田の畔刈る人の午前四時
注連飾り祇園の村の猛暑かな
風少し青田の道を川辺まで

増田みきお(羽賀)
酒井重雄(小羽賀)
酒井涼花(小羽賀)
篠田邑草(新山)
代静(犬塚)
根本光子(四箇)
高柳ゆき子(古渡)
山崎幸子(浮島)
根本ナカ(神宮寺)
矢崎健一(古渡)

短歌

軒先に吊るす風鈴我が家の夏の音色よ去年と変わらず
うぶすなの社は古りて氏子らの願い叶いて床の修繕
通り過ぎ香に歩を返す築山に梔子の花は白よりも白く
灼熱の夏を迎へて今日も又冷房対策ひたすら励む
野を渡り稲穂ゆらして吹く風は草刈るわれの頬もなで行く
降る雨にいろ増す今日の紫陽花よほんとに雨が好きなのね、あなた
夜中までワールドカップの中継に老いの血沸かせば昼を居眠る
梅を漬ける人はそれぞれ塩かげん母の教えをつゆも忘れず
転生の夫か育てし落ち雀仏壇が好き今朝も飛び来る
夕闇を叩き轟く雷が一瞬沼を魔物としたり

財部睦美(光葉)
酒井美智子(小羽賀)
山口須美子(上君山)
椎木道代(柴崎)
岡野千恵子(伊佐津)
柴崎文子(新橋)
板橋道子(福田)
海老沢永子(清水)
堀内さわ子(境島)
矢崎健一(古渡)



文化協会団体紹介
陶芸クラブ

毎号、文化協会所属団体をご紹介します。興味のある方はぜひ参加してみましよう。
文化協会とは？
稲敷市文化協会とは、市内のさまざまな文化芸術活動の推進に協力支援する団体です。所属する団体は159団体、約2200人の会員の方々が文化祭などを中心に文化芸術活動を行っています。
江戸崎、新利根、桜川、東の

4支部に分かれており、その中で文芸、科学、生活文化、手工芸、植物、囲碁・将棋、茶道、華道、伝統芸能、舞踊、音楽、美術の12部門から組織されています。
陶芸クラブ
昨年完成した「桜川地区センター」において、月2回、第2・4水曜日、9時から夕方まで集中して創作活動を行っています。

現在会員10名で、和やかな雰囲気の中生活に使える実用的な作品から、大型の花器や壺までさまざまな作品を作っています。
一人一人が文化祭や年一回開催している東シヨッピングセンター内パルナホールでの合同展に向け自由に楽しく活動しています。

陶芸クラブ

▽場所：桜川地区センター
▽開催日：第2・4水曜日
▽代表：富沢勝子
☎029-892-2000
(内線4103)



映画「ムーミン谷とウィンターワンダーランド」

7月15日(日)、江戸崎公民館にて青少年育成稲敷市民会議主催の映画上映会が開催され、午後1時30分と午後4時の2回の上映で306名の方々が来場し、親子連れの方々や友達と一緒に大勢の方々が鑑賞に来てくれました。

クリスマス知らないムーミン一家が、家族みんなでクリスマスの準備をするストーリーに、見終わった後、自然と優しい気持ちになれる映画会となりました。

東地区ソフトバレーボール大会

(主催：東地区体育推進委員会)
6月24日、東農業者トレーニングセンターにおいて、全12チームによる

東地区ソフトバレーボール大会が開催されました。予選から熱気あふれる試合が繰り広げられ、白熱した試合の中でも、選手の皆さんは笑顔でプレーしていました。

- ▽優勝：アンタレスA
- ▽2位：ハマケンA
- ▽3位：オレンジピール
- ▽4位：ハマケンB



●稲敷市生涯学習課
☎029-892-2000(代表)

さわやかハイキング参加者募集

自然の中を楽しくハイキングして、家族やお友達と、さつまいも掘り体験をしてみませんか？おみやげは、おにぎり各自で収穫したさつまいもです！
▽日時：10月13日(土) 午前8時30分集合
雨天時14日(日)
態度決定 午前7時30分
▽集合：江戸崎体育館前

▽対象：市民で健康な方(小学3年生以下は保護者同伴、ベビーカーでは参加できません)
▽コース：往復約7km 江戸崎体育館(9時出発)～羽賀台(さつまいも掘り)～江戸崎体育館(12時到着)
▽参加費：無料
▽申込方法：9月30日(日)までに江戸崎体育館へ電話(月曜日を除く午前9時～午後5時)
▽定員180人(定員になり次第締切)

※注意事項
○歩きやすい運動靴、軽装で参加してください。(坂道もあります)
○交通安全について家庭で話しあっておいてください。
○さつまいも掘りに必要なものは各自で準備してください。(ビニール袋は事務局で用意)
○飲み物は、各自で持参してください。

●江戸崎体育館 ☎029-892-8661



クラカレ

暮らしのカレンダー

Sep. 9月

S	M	T	W	T	F	S
						1
2	3	4	5	6	7	8
9	10	11	12	13	14	15
16	17	18	19	20	21	22
23	24	25	26	27	28	29
30	31					

日曜開庁：■

閉庁日：赤字



健康医療

休日診療当番医

休日の急病に対応します。変更になる場合があります。受診前にご確認ください。▽時間：午前9時～午後4時

8月26日(日) 阿見第一クリニック(阿見町) ☎029-887-3511
江戸崎眼科(佐倉) ☎029-892-0262

9月2日(日) おおさわ眼科(阿見町) ☎029-843-7272
宮本病院(幸田) ☎0299-79-2114

9月9日(日) なるしま内科医院(阿見町) ☎029-869-4820
いなしきクリニック(蒲ヶ山) ☎029-892-3372

9月16日(日) まつばらウィメンズクリニック(阿見町) ☎029-830-5151
鈴木クリニック(沼田) ☎029-892-3640

9月17日(祝) あべ整形外科(阿見町) ☎029-875-5303
古橋医院(西代) ☎0299-78-3770

9月23日(日) しんクリニック(阿見町) ☎029-875-5686
佐倉クリニック(門前第2) ☎029-892-7011

9月24日(祝) かない皮フ科(阿見町) ☎029-888-8188
いわき内科クリニック(西町) ☎029-875-5100

9月30日(日) 印南クリニック(阿見町) ☎029-834-2222
江戸崎ひかりクリニック(西町) ☎029-834-5777

茨城県救急医療情報システム

医療機関の検索、休日診療当番医、小児輪番など情報が検索できます。24時間毎日対応。

※稲敷地域小児救急輪番医も確認できます。

県救急医療情報コントロールセンター ☎029-241-4199

●県救急医療情報システム <http://www.qq.pref.ibaraki.jp/>

稲敷地域小児救急輪番制

小児の休日・夜間の急病に対応します。

▽時間：平日＝午後6時～9時、土曜＝午後2時～5時、日曜午前＝午前9時～正午、日曜午後＝正午～午後3時

▽その他：祝日休み。時間外は土浦協同病院(☎029-830-3711)へ

月火金 東京医科大学茨城医療センター ☎029-887-1161

水 つくばセントラル病院 ☎029-872-1771

木 龍ヶ崎済生会病院 ☎0297-63-7111

土 牛久愛和総合病院 ☎029-873-3111

日午前 東京医科大学茨城医療センター ☎029-887-1161

日午後 龍ヶ崎済生会病院 ☎0297-63-7111

いなしき健康相談

専門スタッフが健康・医療の相談にお答えします。24時間毎日対応。

☎0120-69-3389(フリーダイヤル)

精神保健相談

こころの相談

こころの健康、悩み、病気についての相談を精神保健福祉士がお受けします。予約制。

●稲敷市社会福祉課 ☎029-892-2000

竜ヶ崎保健所精神クリニック

家に閉じこもっている、眠れないなど困ったことはありませんか？専門医や保健師が相談に応じます。予約制。

▽日時：9月5日(水)午後3時、18日(火)午後2時、10月3日(水)午後3時、16日(火)午後2時

▽場所：竜ヶ崎保健所

●竜ヶ崎保健所保健指導課 ☎0297-62-2367



各種相談

法律相談

法律に関わる相談に弁護士がお答えします。市内に住民票がある方が対象です。

▽実施日：9月18日(火)、19日(水)

▽場所：稲敷市役所(本庁舎)

▽申込：(予約期間)9月10日(月)～14日(金)定員6名※予約開始日の午前8時30分より予約を受け付けます。

●稲敷市総務課 ☎029-892-2000(内線2429)

心配ごと・行政・人権相談

心配ごと相談、行政相談、人権相談の合同相談会。心配ごと相談は、日常生活の諸問題を弁護士が相談に応じます。

▽申込：心配ごと相談のみ予約制。定員5名▽時間：午後1時30分～4時

桜川地区センター 9月6日(木)

江戸崎福祉センター 9月20日(木)

新利根地区センター 10月4日(木)

東支所 10月18日(木)

●心配＝稲敷市社会福祉協議会 ☎029-892-5711

●行政＝稲敷市総務課 ☎029-892-2000(内線2428)

●人権＝稲敷市人権推進室 ☎029-892-2000(内線2130)

就職労務相談 9-10月

労務関係無料相談会

市内の企業や従業員の方を対象に、無料相談を社会保険労務士がお受けします。

▽場所：稲敷市役所▽申込：予約制(随時受付)▽相談内容：労働時間、労使関係トラブル、社会保険加入についてなど

●稲敷市商工観光課 ☎029-892-2000

いばらき就職支援センター出張相談

県では、いばらき就職支援センター出張相談を行います。▽日時：9月19日(水)、10月17日(水)午前10時～午後3時▽場所：稲敷合同庁舎▽相談内容：就職相談、内職相談、適正診断など就職全般

●県南地区就職支援センター ☎029-825-3410

若者就労相談

いばらき県南若者サポートステーションでは、15歳～39歳までの若者を対象とした就労支援相談を行っています。

▽日時：9月13日(木)、10月11日(木)午後1時～4時

▽場所：江戸崎公民館▽申込：開催日3日前まで

●いばらき県南若者サポートステーション ☎029-893-3380



その他

ふれあい広場

ふれあい広場は、地域の誰もが活用できる交流の場です。趣味や生きがい作りにどうぞご参加ください。

梅さんの落語会 9月3日(月)午前10時30分～

ゆきちゃんの音楽会 9月14日(金)午後2時～

太極拳教室 9月12日(水)午後1時30分～

生花教室 9月14日(金)午後1時30分～

絵手紙同好会 9月26日(水)午後1時30分～

料理教室 9月26日(水)午前10時～

BGクラブ 毎月第一水曜午前10時～

●ふれあい広場(特別養護老人ホーム「水郷荘」内) ☎0299-79-2319

生活相談

隣保館の設置されていない地域の生活や人権などの問題について、専門の相談員が応じます。

▽日時：毎週水曜日(祝日を除く)午前9時～11時30分

▽場所：新利根地区センター、小角地区公園管理棟

●稲敷市人権推進室 ☎029-892-2000(内線2130)

納税カレンダー

納税はお早めをお願いします。

9月 国民健康保険税 3期 期限10月1日(月)

後期高齢者医療保険料 3期 期限10月1日(月)

司法書士による無料相続相談

市内の不動産所有者または相続予定者を対象に毎月第1第3日曜日に実施しています。

▽日時：9月2日、16日、10月7日、21日午前10時～正午▽場所：稲敷市役所(本庁舎)▽申込：当日電話予約午前8時30～11時(定員4組)

●稲敷市総務課 ☎029-892-2000(内線2428)

行政書士による無料相続相談

遺言や法人設立、農地法に関することなど、問題解決の糸口として行政書士がアドバイスします。

(10月は行政書士制度広報月間のため予定を一部変更)▽日時：9月9日、23日、10月14日、28日午前10時～正午※10月14日のみ午前10時～午後4時(予約不要)

▽申込：当日午前8時30分～11時に電話予約(定員4組)▽場所：稲敷市役所(本庁舎)

●稲敷市総務課 ☎029-892-2000(内線2428)

ウェルカムボード・アニバーサリーボード 設置



市では、「みんなが住みたい素敵なまち」を目指す取り組みの一環として、皆さまが市役所に訪れた際に記念撮影ができる「ウェルカムボード」、婚姻届の手続きの際に撮影できる「アニバーサリーボード」を市役所1階フロアに設置しました。

マスコットキャラクターである稲敷いなすけや、稲敷市のアクティビティ・特産品などをデザインしたボードを背景に撮影できるものです。

ご希望の方は、お持ちになられたカメラ等により撮影ができます。撮影については、お近くの職員がお手伝いします。

また、婚姻届の手続きの際に、市よりお祝いとして、撮影した写真を「婚姻記念証」に付けてプレゼントします。

愛しき稲しきイルミネーション2018 開催



今冬、「愛しき稲しきイルミネーション2018」を開催します。このイルミネーションはふるさと応援寄付金を活用し、上品なイメージのイルミネーションで「愛しい素敵なまち」を演出します。「光のアーチ」や「ホログラムのオーロラ」など約20万球のLEDの光が幻想的に彩ります。イルミネーション開催初日の11月22日(木)は、午後5時30分より点灯式を行います。

▽開催期間：11月22日(木)～1月6日(日) ▽点灯時間：午後5時～8時 ▽会場：新利根地区センター敷地 ※開催期間中には、屋台村やクリスマスイベントなども予定しています。ぜひ、お気軽にご参加ください。

●稲敷市シティプロモーション推進室 ☎029-892-2000 (内線2617)

人口のうごき

8月1日現在

- 人口 40,776人(-87)
男性20,256人(-42)
女性20,520人(-45)
- 世帯数 14,616世帯(-34)
※かっこ内は前月比



編集後記

▽子どもたちにとっては短い、お母さんにとっては長〜い夏休み。広報稲敷9月号が皆さんの手元に届くのは、すごく切ない夏休み終盤の一週間かなと思います。特に今年は日曜日が最終なので、サザエさんの家が揺れたら、切なさ半端ないですね！(mm)▽腕を見せることも多くなる、夏といえばダイエットの季節。ダイエットアプリを導入し、体重計を朝一番に測れる場所に移動し、お昼ご飯はお弁当にしてカロリーカット、これで計画は完璧だ！でも、アイスがおいしいんですね。(ss)