

[いなしき]

public relations

inashiki

4

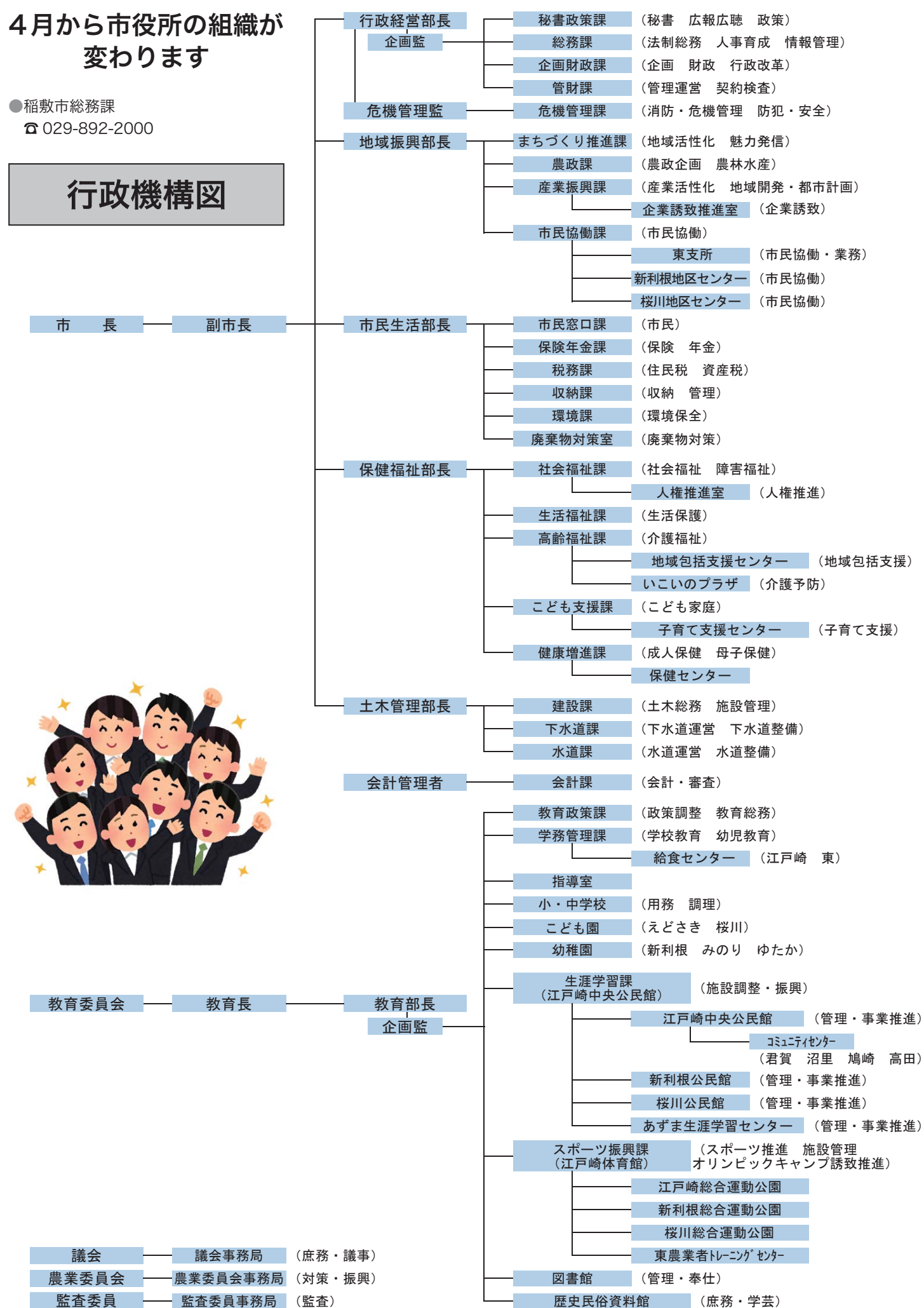
april 2020



4月から市役所の組織が変わります

● 稲敷市総務課
☎ 029-892-2000

行政機構図



新型コロナウイルス

感染症の拡大防止に向け取り組みを強化 ～すべてのの方々の安心のために～

市では、新型コロナウイルス感染症対策本部を設置し、新型コロナウイルス感染症の拡大を防ぐため、市有施設などの対応や、市の主催するイベントなどの対応方針を次のとおり決定し、対応しています。(3月18日現在)

対応については、今後の感染の広がりなどを見ながら適宜見直すこととしておりますので、市民の皆さまのご理解とご協力をお願いします。

■小・中学校などの対応

- ・国からの要請を踏まえて、下記のとおり対応しました。
- (1) 市内小中学校については、3月6日～24日まで、全小中学校で臨時休校。
- (2) 幼稚園、子ども園については、通常通り開園。
- (3) 児童クラブでの児童の預かりについては、国の要請の通り8時間の預かりを実施できるよう、人員調整。



2月26日、新型コロナウイルス感染症対策本部を立ち上げ、組織体制を強化

※3月12日の中学校卒業式、18日の小学校卒業式、19日の子ども園・幼稚園の卒園式は規模縮小で実施。また、4月7日(火)の中学校、小学校入学式、10日(金)の子ども園・幼稚園の入園式は規模縮小で実施予定。

■イベントなどの中止

- ・4月12日(日) 予定されていた「稲敷チューリップまつり」を中止しました。また、3月に予定されていた室内外のイベント等で、不特定多数の人が近接することが予想されるイベントなどは、中止または延期としました。

■公共施設などの対応

- ・江戸崎総合運動公園(トレーニング室、会議室等)、新利根総合運動公園(会議室、控室等)、学校体育施設は3月31日まで施設の貸し出しを制限しました。
- ・図書館の貸し出し冊数、期間変更をしました。
- ・いなしき暮らしお試し住宅貸し出しを停止しました。

■その他

- ・確定申告の申告期間が4月16日(木)まで延長されました。この期間は竜ヶ崎税務署での申告相談となります。

一人一人が予防を心がけることが大切です。本紙裏表紙に新型コロナウイルス感染症予防と対策を掲載しましたので、ご確認ください。また、最新情報は市ホームページをご覧ください。

03 公共下水道および農業集落排水施設整備済地域で 宅内工事がまだお済みでない方へ

下水道 問 稲敷市下水道課 ☎029-892-2000(内線2973)

令和2年度稲敷市下水道排水設備工事資金補助金による接続支援制度の受付を、4月1日より開始します。この補助制度は、令和3年度まで実施予定ですので、お早めにご活用ください。

【補助制度の内容】受益者負(分)担金・市税等の滞納がない場合に限りです。新築は対象外となります。

区分	供用開始後	補助率	補助金の上限	備考
区分	1年以内の接続	工事費の14%	7万円	補助金は、千円未満切り捨てです。
	2年以内の接続	工事費の10%	5万円	
	3年以内の接続	工事費の7%	3万5千円	
	4年目以降の接続	工事費の4%	2万円	

さらに、上記の「基本補助金」に加えて、最大31万円の拡充補助金が次の2つの条件両方に該当する方に対して交付されます。

- ①申込世帯の構成人に、当該年度の4月1日現在で満18歳未満の方または当該年度の3月31日時点において満65歳以上の方がいること。
- ②申込世帯の構成人のうち、収入のある方の課税対象所得の合計額が334万円以下であること。

〈例〉供用開始1年目、工事費50万円で左記の条件に当てはまる方の場合。
⇒ 工事費の14%+31万円

工事費 50万円	12万円	個人負担 補助金※
	31万円	
	7万円 (50万円×14%)	

※一度工事費を全額支払っていただいた後に補助金は交付となります。

04 新規水道加入者に対する加入金減額 対象期間を延長します

水道 問 稲敷市水道課 ☎029-892-4255

市では、新規水道加入者に対して、加入金減額の措置を行っています。市内への定住促進とさらなる水道普及率の向上を図るため、令和5年3月31日まで対象期間を延長します。

【加入金減額の対象要件】

次に掲げるすべての条件に該当する方が対象となります。

- ①新規に水道加入申し込みをする者(新規水道加入者)
- ②量水器の口径が20ミリメートル以下のもの
- ③新規水道加入者が、給水場所に居住または居住予定であること。ただし、未契約建売住宅、貸家等は除く。
- ④新規水道加入者は、加入金を納入した日から1年以内に生活用水として使用すること。

【減額後の過入金】

口径	加入金の額	加入金(減額後)	減額対象額
13ミリ	11万円	8万8千円	2万2千円の減額
20ミリ	14万3千円	9万9千円	4万4千円の減額

※消費税10%を含む



Topics

市政情報

01 固定資産税の縦覧・閲覧 日程のご案内

税務 問 稲敷市税務課 ☎029-892-2000(内線2219)

納税義務者の方が、自己の所有する土地・家屋の評価額が適正かどうかを確認していただく制度です。次の日程で固定資産の縦覧・閲覧を行います。
▽日時：4月1日(水)～30日(木) 午前8時30分～午後5時15分(土・日・祝日を除く)
▽場所：税務課窓口
▽縦覧できる方：稲敷市の固定資産税(土地・家屋)の納税者。または、納税者から委任された方。土地のみの


納税者は土地、家屋のみの納税者は家屋、両方の納税者は両方の帳簿の縦覧が可能です。
▽閲覧できる方：縦覧できる方と同様 ※ただし、自己の資産のみ。また、借地人、借家人、賦課期日後の所有者(所有権移転)も閲覧が可能です。
▽必要書類：本人であることが確認できる書類(納税通知書・運転免許証など) ※本人以外の場合は、納税者からの委任状や賃貸借契約書が必要になります。

02 臨時職員 募集のお知らせ

農業公社 問 一般財団法人稲敷市農業公社 ☎029-893-1541

▽募集人数：1名
▽職種：一般労務(作業員)
▽職務内容：集落排水汚泥と副資材による堆肥づくり(収集・運搬作業、機器運転操作、他)
▽雇用期間：4月下旬～9月30日(ただし、再雇用による更新制、当初の1カ月は試用期間)
▽勤務場所：元気館さくらがわ(堆肥センター)
▽勤務時間：午前8時30分～午後5時15分(休憩1時間)
▽勤務日：月曜日～金曜日(祝日、年末年始等も土曜日、日曜日以外は勤務)
▽休日：土曜日、日曜日(年次有給休暇あり)

▽賃金等：9,000円(日額)
割増賃金、通勤手当および超過勤務手当あり
労災、雇用保険、健康保険、厚生年金保険加入
▽定年：制度あり(65歳)
▽条件：中型自動車免許(中型車8t限定含む)、フォークリフト免許(運転技能講習修了証) ※大型特殊免許有資格者尚可
▽募集期間：4月15日(水)までに履歴書を一般財団法人稲敷市農業公社(稲敷市役所2階)へ提出。郵送可(履歴書は返却しません)
▽選考方法：書類(経歴等)審査および面接
▽採用時期：4月下旬予定



医療法人会 宮本病院

地域とともに歩む医療を目指して

- ◆診療日/月曜日～土曜日
- ◆休診日/日曜日、祝祭日(院長予約以外)休診
- ◆受付時間/ (午前診療)8時30分～11時30分 (午後診療)8時30分～16時30分
- ◆診療時間/ (午前)9時00分～12時00分 (午後)14時00分～17時00分

※外来予定表、送迎時刻表などはホームページでご確認ください。

小児科
東京医科大学
茨城医療センターより小児科医が
派遣されています。

〒300-0605 茨城県稲敷市幸田1247
TEL 0299-79-2114
<http://miyamoto-hp.or.jp/>

稲敷市内定期送迎バス運行中

07 新中学1年生 マル福受給者証更新のお知らせ

保険年金 問 稲敷市保険年金課 ☎029-892-2000(内線2217)

市では、子育て支援の一環として、医療福祉費支給制度（マル福）の対象を茨城県の制度が対象外となる中学生・高校生の外来診療まで助成しています。そのため、引き続き4月1日からお使いになれる黄色い受給者証を3月中旬に郵送しました。（ひとり親家庭や重

度障害者の要件でマル福の助成を受けている方は除きます。）自己負担額や使用方法は今までと同じです。ただし、受給者証に外来のみ有効と記載の方は、入院分は申請後に発行となりますので、入院するにはご連絡ください。

08 「初歩からの古文書講座」 受講生募集のお知らせ

歴史 問 稲敷市立歴史民俗資料館 ☎0299-79-3211

古文書を初歩から学んでみませんか？
変体かなや漢文の読み下しの解説などから始め、全10回の講座の修了時には館蔵の古文書を読み解くことを目指します。
初めての方、ぜひお気軽にご参加ください。

▽日時：6月28日(日)午後2時～4時 ※6月～11月で全10回(基本的に第2・第4日曜日)
▽会場：図書館2階会議室
▽講師：戸澤隆先生
▽対象：市内在住・在勤の方で初心者の方
▽定員：10名程度
▽受講料：無料
▽申し込み方法：資料館に電話で申し込み

09 稲敷市産たけのこ 出荷販売のお知らせ

農政 問 稲敷市農政課 ☎029-892-2000(内線2308)

稲敷市産たけのこを出荷する場合（直売所への販売も含まれます）には、竹林ごとの出荷前検査や市が発行する「たけのこ出荷可能生産者証明書」の交付を受けることが必要となりますので、令和2年産たけのこの出荷を希望される方は、農政課農林水産係までご連絡ください。

直売所等の事業者の皆さまも、「たけのこ出荷可能生産者証明書」のない生産者からのたけのこは、販売しないようご協力をお願いします。



05 マイナンバーカード 業務のお知らせ

市民窓口 問 稲敷市市民窓口課 ☎029-892-2000(内線2203)

マイナンバーカードについてのお問い合わせやお受け取りは市民窓口課へお願いします。

機構改革により新利根公民館(新利根地区センター)および桜川公民館(桜川地区センター)ではマイナンバー業務を行っていません。東支所では事前に申し込みのあった方のマイナンバーカードのお受け取りがで

きます。東支所でマイナンバーカードのお受け取りを希望される場合は、受け取りを希望する日の3日前までに市民窓口課へご連絡ください。

電子証明書の更新や住所・氏名等の変更など、既に交付されているカードのお手続きについては、市民窓口課および東支所で行います。

	マイナンバーカード 交付	電子証明 更新手続き	記載内容 変更手続き	返戻された通知 カードの受け取り	その他手続き、 お問い合わせ
市民窓口課	○	○	○	○	○
東支所	△ (事前申し込み必要)	○	○	×	○
新利根公民館	×	×	×	×	×
桜川公民館	×	×	×	×	×

06 国民年金保険料 学生納付特例制度のお知らせ

保険年金 問 稲敷市保険年金課 ☎029-892-2000(内線2218)

国民年金は、20歳以上であれば学生も加入しなければなりません。しかし、学生の方は一般的に所得が少ないため、本人の所得が一定額以下の場合、国民年金保険料の納付が猶予される「学生納付特例制度」があります。

対象となる方は、学校教育法に規定する大学（大学院）、短期大学、高等学校、高等専門学校、専修学校および各種学校（修業年限1年以上である課程）に在学する学生等で、本人の前年所得が次の計算式で計算した金額以下であることが条件です。

【所得の目安】118万円+（扶養親族等の数×38万円）

学生納付特例を利用される方は保険年金課または東支所にて、学生証または在学証明書、印鑑をお持ちのうえ申請してください。

学生納付特例の承認期間は4月から翌年3月までとなります。令和元年度に学生納付特例の承認を受けた方で令和2年度も在学予定の方には、4月初めに日本年金機構より再申請の用紙が届きます。引き続き学生納付特例の申請を希望される場合は、必要事項を記入のうえ返送してください。

※一般の申請免除および納付猶予の新年度分の申請は7月1日からとなりますので、ご注意ください。

情報キャッチ!

稲敷市 HP 稲敷の最新情報はここ

情報メール一斉配信サービス 市からのお知らせや緊急災害情報を受信できます

稲敷宝ブログ 市内イベント情報を発信

Twitter 茨城県稲敷市(公式) @inashiki_city

茨城eブックス 稲敷市の広報誌も見られるポータルサイト

お問い合わせ

市へのご意見・ご要望はメールフォームでもお受けしています

4月 スマホ教室を開催

ドコモでなくてもどなたでも大歓迎! 不安・疑問があればぜひご参加ください!

参加無料 他社ご利用の方も

日程	1部	2部	3部
4日(土)	メッセージアプリ	LINE初級	LINE応用
5日(日)	アプリ	インターネット	マップ
11日(土)	スマホ基本操作	メール	アプリ
12日(日)	LINE初級	スマホ基本操作	メール

各回5名

1日3部開催

1部:11時~12時
2部:14時~15時
3部:15時半~16時半

NTT docomo
ドコモショップ稲敷店
茨城県稲敷市江戸崎甲4836江戸崎ショッピングセンター内1階
TEL:0120-730-360
江戸崎ショッピングセンター2Fにて教室を開催致します
※事前の予約制となります。予約は店舗までお電話にてお問い合わせください。

家族を支える会 開催のお知らせ

家族の中に精神障がいのある当事者を持つ父母や兄弟などが集まって、毎月1回「家族を支える会」を開催しています。家族や親族だけが参加できる会で、安心して悩みを話し合い、多くの参考意見が聞ける場です。事前の申し込みは不要です。▽5月9日(土)、6月6日(土)午後1時30分～3時30分
▽場所：龍ヶ崎市民活動センター(龍ヶ崎市馴柴町2445)



●龍ヶ崎地方家族会(長瀬)
☎090-5425-2236

稲敷警察署からのお願い 多発する自動車盗に注意!

令和元年中に茨城県内の認知した自動車盗認知件数は全国最多の1,482件にのぼり、平成28年以降、4年連続で全国ワーストになっています。特に県南地域は盗難多発地域です。稲敷市と美浦村においても令和元年中、合計45件の乗用自動車・貨物自動車の盗難被害が発生しました。大切な愛車を守るため、エンジンキーを抜いてドアロックすることはもちろん、パー式ハンドルロックやタイヤロックなどの盗難防止装置を二重、三重にとりつける防犯対策をお願いします。

●稲敷警察署(稲敷地区防犯協会)
☎029-893-0110

介護支援専門員(実務未経験者) 更新研修・再研修のご案内

▽日程：【1班】水戸会場6～7月【2班】土浦会場8～9月【3班】10月～12月。各班11日間▽会場：1班は水戸会場(茨城県青少年会館)2、3班は未定▽定員：各班先着85名▽受講料：43,800円(テキスト代金)▽対象者：①介護支援専門員証の有効期間内に実務経験が少なく、令和4年3月ごろまでに期間満了になる方②有効期限がすでに切れた方で、新たに介護支援専門員証の交付を受けようとする方▽申込：4月1日(水)～9月30日(水)※各班定員になり次第締切

●介護労働安定センター茨城支部
☎029-227-1215

シルバー人材センター 料金改定のお知らせ

茨城県の最低賃金などを考慮し、受注額の見直しを行います。

【変更後の受注額】

▽1時間830円で受けていた作業：1時間850円▽手作業での除草：1時間870円▽機械刈の草刈り作業：1時間1,100円▽植木選定作業：1時間1,100円▽急傾斜地の草刈機械刈りおよび竹切り作業：発注者と協議のうえ20%を限度に割り増し

【改定時期】

4月1日からの受託作業分より開始

●稲敷市シルバー人材センター ☎029-892-3323

豊かな湖へ 安らかな湖へ 清らかな湖へ ～河川愛護モニター募集について～

河川をやさしく見守ってくださる河川愛護モニターを募集します。

▽業務期間：令和2年7月1日(水)～令和4年6月30日(木)▽応募資格：横利根川、霞ヶ浦付近にお住まいの満20歳以上の方▽謝礼：実費程度▽応募締切：5月15日(金)午後5時必着▽応募詳細：HP (<http://www.ktr.mlit.go.jp/kasumi/>) または下記問い合わせ先へご連絡ください。

国土交通省霞ヶ浦河川事務所 占用調整課(河川愛護モニター担当) ☎0299-63-2419

財務省関東財務局 水戸財務事務所へご相談を!

無料相談窓口を設置しています。一人でなやまずご相談ください。

▽対応例：詐欺的な投資勧誘相談(未公開株、社債、ファンド)、電子マネー詐欺相談(架空請求、サクラサイト)、多重債務相談(借金、クレジットカード、各種ローンなど)

●財務省関東財務局水戸財務事務所

☎029-221-3195(投資勧誘、電子マネー詐欺など)

☎029-221-3190(借金など)



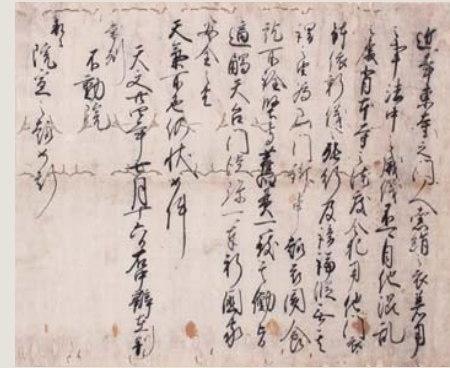
歴史民俗資料館

History and Folk
Customs Museum

特別展

稲敷魂 / 稲敷市の文化財 中世文書の世界～懸命に守り候もの～

今回は、戦国時代末期の江戸崎城落城の様子と羽賀城主だった白田氏のその後を伝える文書をご紹介します。



②後奈良天皇綸旨写
(不動院文書)



①白田左衛門尉覚書
(白田文書、県指定文化財)

白田彦次郎	勘解左衛門尉	河内守	衆福記
白田彦次郎	勘解左衛門尉	河内守	禹家
白田彦次郎	勘解左衛門尉	河内守	覚宇
白田彦次郎	勘解左衛門尉	河内守	修学
白田彦次郎	勘解左衛門尉	河内守	瓢公
白田彦次郎	勘解左衛門尉	河内守	木純
白田彦次郎	勘解左衛門尉	河内守	忠寿

以上七代にて芳賀之城たいてんの所天正十八年かのへつ四月十八日、此七人は賀七代つたわるなり

天下様関東小田原江趣有、四方七多にとりまき、六月十日までのゆくさ也、同十二日ニふうちうとの天下様御陣江のりこみされ、そより小田原ハミなをち申候、同廿日てんかさまハミやこへ御のほりたまふ也、同五月十九日江江戸崎ハ神の覚助のりこみ、不動院陣とり、同廿日にハはや要害のりこみ、土岐殿をハ高田須御のけなされ候、其時江戸崎之内こやくをはしめ、侍いのかす千人はかりのけ給ふなり、其時波賀も七代にてしろをあげ、百姓となりたまふ也

天正十九年四月廿八日
白田左衛門尉

①の文書は、羽賀の白田喜兵衛家に伝えられた文書です。この文書の前半には、信濃国より常陸国に来てからの白田氏七代の当主の仮名官途名、受領名、戒名がそれぞれ記され、羽賀の城を退転する天正18年(1590)4月18日までは七代に渡り城を守り伝えてきたと記録されています。

次に「天下様」と呼ばれた豊臣秀吉が関東・小田原に遠征し、北条氏政・氏直父子らの立てこもる小田原城を取り囲み、6月10日まで戦(いくさ)をし、12日に北条殿は秀吉の陣に降り、小田原方が皆降参すると、20日に秀吉が都に引き返したとあります。

遊(あそ)んで5月19日、かつて千葉氏に属した下総国東庄の地侍、神の覚助が先陣として江戸崎に押し寄せ不動院に陣を敷くと、翌20日にはもう江戸崎の要害(江戸崎城)に乗り込み、土岐殿(治綱)を高田須へ退け、その時江戸崎内の小屋という小屋(侍屋敷)にいた千人もの侍を退けました。この時、羽賀の白田氏も七代目にして城を明け渡し、百姓となったのです。ここで注目したいのは、江戸崎の土岐氏を攻め落とすために、真つ先に不動院を抑えていることです。同寺は天台宗と真言宗の綱衣相論の際、常陸国内で中心的な役割を果たし、天文24年(1555)には②後奈良天皇綸旨を得ている特別なお寺で、軍事的立地のほか、信仰的にも土岐氏の大きな支えだったと考えられます。

①の文書は、白田氏の新たな当主と思しき人物が、翌天正19年4月20日に書き記した体裁で書かれています。年月日は、もちろん旧暦なので現在の新暦に置き換えると約1ヶ月遅れます。江戸崎と羽賀で繰り広げられた戦国の物語は、7月の夏草の露と共に終わりを告げたのでした。

(C・M)

●稲敷市立歴史民俗資料館
☎0299-179-13211



1



2



3



4



5



できごと

いなしきの今を見てみよう。

1 人間コンサート

2月20日、あずま生涯学習センターで、人間コンサート「ボクは人間」が開催されました。このコンサートは新利根小学校の校歌を作詞した東海林さんの企画により、プロのオペラ歌手やピアノ奏者による音楽コンサートで、市内小学生の音楽を愛好する心情と感性を育てることを目的としています。童謡、オペラなど幅広く演奏し、最後に「ボクは人間」「世界に一つだけの花」を会場全員で合唱し、会場全体が一体

となって盛り上がりました。

2 交通安全教室

1月25日、江戸崎みどり幼稚園で、茨城県警、稲敷警察署の協力により交通安全教室が開催されました。腹話術や紙芝居を使って、楽しいやりとりの中交通ルールを学び、4月から小学生になる5歳児は、横断歩道を渡る時の注意点として手を高く上げることや、左右を繰り返し確認することなどの実技指導を受けました。たった一つの大切な自分の命。自分自身で事故に遭わ

ないように気をつけることを心に刻む時間となりました。

3 ポッチャ、楽しい～

2月25日、ゆたか幼稚園の園児が、「ポッチャ」という競技を体験しました。生まれて初めて取り組むスポーツにやる気マンマン！講師の先生にルールや投げ方をしっかり聞いて、赤チーム青チームに分かれて、ワクワク、ドキドキいざポッチャスタート！最初は自分の思うように投げることができないようでしたが、すぐにコツをつかん

だようで、夢中になって笑顔で競技を楽しみました。

※ポッチャとは…

ヨーロッパで生まれた重度脳性麻痺者もしくは同程度の四肢重度機能障がい者のために考案されたスポーツで、パラリンピックの正式種目です。ジャックボール（目標球）と呼ばれる白いボールに、赤・青のそれぞれ6球ずつボールを投げたり、転がしたり、他のボールに当てたりして、いかに近づけるかを競うスポーツです。

4 不動院長寿坂ひな飾り

3月3日、柔らかな日差しの中、江戸崎のひなまつり開催期間中の特別イベント「江戸崎不動院長寿坂ひな飾り」が開催されました。壁のように目の前に広がる光景は圧巻で、たくさんの家族連れや園児たちが、きらびやかなひな飾りと青空のコントラストに見入っていました。

5 ベルギー大使と交流

東京五輪・パラリンピックの事前キャンプで選手が茨城県に滞在するべ

ルギーのドゥ・ビルデルリング・ロクサンヌ駐日大使（写真右から2人目）が2月6日、江戸崎総合高校を訪れました。江戸崎総合高校の生徒は、事前キャンプの各国選手団をGAP（農業生産工程管理）認証食材を使った料理でおもてなしする国主催のコンテストに応募。今回大使の茨城県訪問に合わせ、サラダを調理して提供しました。大使は「とてもおいしい。新鮮で、バランスも良く、見た目も鮮やか」と舌鼓を打ち、終始笑顔で交流を図りました。



保健 Health

新生児聴覚検査費用の助成開始

稲敷市では、先天性聴覚障害を早期に発見し、早い段階で適切な療育につなげるために、出産した医療機関等で行う聴覚検査費用の一部を助成することになりました。

▽対象者：令和2年4月1日以降に生まれたお子さん▽助成額：自動ABR検査（ABR含む）…上限3,000円、OAE検査…上限2,000円▽助成回数：初回検査の1回分。ただし要再検査の場合は1回分追加▽詳細：市HPをご参照ください。

検診の予約を行います

胃がんバリウム検診・胃がんリスク検査（バリウム実施の方のみ）・腹部超音波検査は、茨城県総合健診予約センターへの電話予約またはWEB予約が必要です。検診項目・対象年齢・料金など詳細については3月各戸配布の

健診実施日		会場 (受付時間 午前7時・8時・9時・10時)	申込期間
6月18日	(木)	稲敷市保健センター	5月8日(金) 9日(土) 11日(月)
6月21日	(日)	あずま生涯学習センター	
6月22日	(月)	稲敷市保健センター	
6月23日	(火)	あずま生涯学習センター	

※胃がん検診・超音波検査を受けず特定健診等を受ける方は、予約は不要です。

※大腸がん検診希望の方は、容器を稲敷市役所（健康増進課）、東支所・江戸

稲敷市各種成人保健事業のお知らせ

健診などの日程・内容・受付方法の案内を3月に各戸配布しました。詳細をご確認ください。病気の早期発見・

SNSを利用した個人間融資、闇金かも。

闇金とは、公的な登録をせず法律に反する高金利で貸し付け事業を行うことです。SNSで、お金を貸しますというサイトを利用し、トラブルになるというケースが増えています。相手は個人を装っていますが、見知らぬ相手にリスクのある貸付をする一般人はいません。ほんの一時お金が手元に入るかも知れませんが、すぐに何倍もの返済を迫られる事になります。

また、利用するにあたってこちらの個人情報全て相手に伝える事になります。自分の運転免許証などを相手にメールで送る事で、勝手に消費者金融

『令和2年度稲敷市各種成人保健事業のお知らせ』をご覧ください。

▽予約専用電話：☎0570-077-150
▽予約受付時間：午前9時～午後5時
(Web予約は期間内24時間受付)



崎中央公民館・新利根公民館（新利根地区センター）・桜川公民館（桜川地区センター）で4月15日より配布します。

早期治療さらには生活習慣の改善のきっかけとして、年に1回は健診を受けましょう。

稲敷市健康増進課 ☎029-892-2000

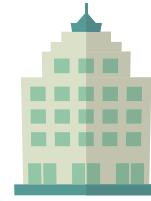
から借金されてしまうという可能性もあります。個人間だからと気軽に利用するのはやめましょう。



●稲敷市消費生活センター（稲敷市役所1階）☎029-893-1523

▽相談日時：月曜日～金曜日（祝日を除く）午前9時30分～午後4時30分

●消費者ホットライン「188」



行政情報 Government Information

ペアレントトレーニング

1月24日、子育て支援センターで、土浦児童相談所と子ども家庭課主催の第1回ペアレントトレーニングが開催されました。市内の8名の方が参加し、参加者からは「楽しく受講できました。次回もぜひ参加したいです」といった声が聞かれました。今後も開催される予定です。

※ペアレントトレーニングとは…

保護者の方々が子どもとのより良い関わり方を学びながら、日常の子育ての困りごとを解消し、楽しく子育てができるよう支援する保護者向けのプログラムです。



霞ヶ浦清掃大作戦

3月1日、霞ヶ浦清掃大作戦が実施されました。早朝から各地区の市民の方のご協力により、ゴミ拾いが行われ、約13トンのゴミが収集されました。参加された地域の皆さま、ご協力ありがとうございました。



市役所にひな飾り

2月10日～3月3日、市役所1階展示スペースに、ひな人形が飾られました。このひな祭りは、吊るし雛の会、えどさき街創り協同組合主催の「江戸崎のひな祭り」での企画で、きらびやかな衣装をまとった豪華なひな人形は、市役所に訪れた人たちの目を楽しませました。



地域おこし協力隊卒業

地域おこし協力隊3期生の河合宗汰さん（写真左から2人目）が、2月末をもって任務終了となりました。河合隊員は、ボードゲームを用いた地域活性化を活動テーマに平成30年5月に着任。地域に子どもたちのコミュニケーションの場をつくりたいという思いで、ボードゲームを使った交流スペース「みちくさ卓上ゆうぎ会」を企画。ショッピングセンターなどを中心に活動を行ってきました。今後のご活躍を期待しています。



統計功労者表彰

茨城県統計功労者表彰において、市の統計調査員4人が受賞されました。長年、統計調査に尽力され、功績が認められたものです。

●県知事表彰

有坂進さん（角崎）

●県統計協会総裁表彰

三ツ井洋平さん（江戸崎）、山本弘晃さん（柴崎）、土屋新一さん（須賀津）

レンタサイクル

市役所にてレンタサイクルを実施しています。江戸崎のまちなかをクロスバイクで散策してみませんか？▽貸出時間：平日午前8時30分～午後5時（受付は4時まで）▽貸出場所：（3月まで）政策企画課（4月以降）まちづくり推進課※補償金として1台あたり1,000円をお預かりし、自転車返却時に返金します。

市長動静

2月

主だったものを掲載

▽2日：稲敷市スポーツ少年団駅伝大会、稲敷市商工会新春講演会
▽3日：庁議、稲敷チューリップまつり実行委員会、大杉神社節分追儺祭
▽7日：稲敷市福祉・芸能大会
▽12日：市長会自治功労者表彰式
▽13日：稲敷市地域農業再生協議会臨時総会
▽14日：稲敷市水道運営協議会、議会全員協議会兼予算内示会
▽15日：健康講話
▽18日：議会運営委員会、県南地方総合振興協議会講演会
▽19日：県南ブロック更生保護関係者等連絡協議会
▽20日：定例記者発表、あずま米産地づくり推進協議会生産者大会
▽25日：議会定例会開会
▽27日：議会本会議一般質問



図書 Library

市立図書館

4月の展示

さまざまな伝記

世界にはいろいろな偉業を成し遂げた人がたくさんいます。図書館では伝記本を集めました。本を通して偉人の考えや生き方に触れてみてください。



新着図書 (写真左から)

- 狐火の辻
竹本健治 (KADOKAWA)
- 夜告げ鳥
三島由紀夫 (平凡社)
- 三世代探偵団2
赤川次郎 (KADOKAWA)

このほかにも多数の新刊図書があります。市のホームページでご確認ください。

ボードゲーム大会のお知らせ

みんなでボードゲームを楽しみましょう！初めての方も水元インストラクターが丁寧に教えてくれるので、安心して楽しめますよ。事前予約は不要です。皆さまのご参加、心よりお待ちしております！

▽日時：5月9日(土) 午後2時～▽場所：図書館2階会議室▽参加費：無料

映画会のお知らせ

映画会を開催します。当日、窓口にて受付をしてください。お友達と一緒に、ぜひ遊びに来てくださいね！

▽日時：4月26日(日) 午後2時～▽上映作品：「ざんねんないきもの図鑑」▽場所：図書館2階視聴覚室▽参加費：無料

「大人の映画会」開催

毎月最終土曜日に、名作映画を上映します。

▽4月25日(土) 午後2時～▽上映作品：「女優、母、そして樹木希林」(上映時間)1時間29分 (ジャンル)ドキュメンタリー▽内容：女優、樹木希林さんの波乱万丈な75年を秘蔵映像を通して紹介。▽会場：図書館2階視聴覚室▽受付方法：当日受付(70席)

【その他】

- 50代からの疲れをためない小さな習慣
岸本葉子 (佼成出版社)
- 猫君
畠中恵 (集英社)
- 「好き」の因数分解
最果タヒ (リトルモア)



おはなし会

大型絵本などの読み聞かせを行います。お誘いあわせのうえ、ぜひ遊びに来てください。

おはなしの木

大型絵本「とんとんとん」「おおきくおおきくおおきなあれ」「999ひきのきょうだい」ほか▽日時：4月18日(土) 午後3時～

図書館おはなし会

大型絵本「たまごにいちゃん」「はっぱのおうち」ほか▽日時：4月26日(日) 午前10時30分～

●稲敷市立図書館 ☎0299-79-3111

図書カレンダー 4月

市立図書館休館日：■

日	月	火	水	木	金	土
			1	2	3	4
5	6	7	8	9	10	11
12	13	14	15	16	17	18
19	20	21	22	23	24	25
26	27	28	29	30		

■利用時間：午前9時～午後5時

※図書館は水曜日のみ午前11時～午後7時

※各公民館図書室および地区センター図書室の休室日は、施設に直接お問い合わせください。



「稲敷宝ブログ」では図書館情報も掲載！



子育て Child rearing

市では、市内5カ所に「子育て支援センター」を設け、未就園児の子育てを支援しています。子どもが保護者と安心して遊べる場所です。予約なしで遊べるので、ぜひご利用ください。

▽支援センターあいアイ東(東支所2階) 利用日時：平日午前10時～午後4時
▽その他支援センター利用日時：平日午前9時～午後4時

あいアイ

ふれあいマッサージ

赤ちゃんに優しく語りかけ、体をマッサージしていくことで心地よい刺激を与えていきましょう。親子で楽しくふれあいの時間を過ごしてみたいかがですか？予約なしで参加できます。

▽日程：【新利根あいアイ】4月16日(木)【あいアイ東】4月9日(木)、23日(木) ▽時間：午前11時～▽対象：生後3カ月～生後10カ月 ▽持ち物：バスタオル・水分補給できるもの

●あいアイ(新利根地区センター内) ☎0297-87-7070

つばさ

手形足形アートあそび

新年度スタートですね(*^_^*) 子ど



ふれあいマッサージ

赤ちゃんの健康状態をチェックしながら、代謝機能を高めます。お母さんと赤ちゃんが心と体でスキンシップをとりながら、お互いがリラックスした時間を過ごせるようになります。(あいアイ)

もたちの今を手形と足形に残して、オリジナルのかわいいアートにしましょう。(要予約)

▽日時：4月13日(月) 午前10時30分～▽場所：センターつばさ

●つばさ(小規模保育園パンダ隣) ☎090-2210-7355

ひまわり

春の公園を楽しもう☆

公園へ出かけてみんなで一緒に遊びましょう☆小さいお友達も大歓迎です！楽しい遊具やおやつタイムもありますよ♪(要予約)

▽日時：4月15日(水) 午前10時30分現地集合※雨天中止▽場所：光と風の丘公園

●ひまわり(私立江戸崎保育園内) ☎090-3232-2680

こうだ

こいのぼりを作ろう

世界に一つだけのオリジナルこいのぼりを作りましょう！お子さんの成長記録にもなるので、ぜひ気軽に参加してみてください♪(要予約)

▽日時：4月14日(火) 午前10時15分～▽場所：センターこうだ

●こうだ(私立幸田保育園内) ☎0299-79-2296

子育てカレンダー 4月

各支援センターの主な行事を掲載。

㊦=あいアイ ㊧=あいアイ東 ㊨=つばさ ㊩=ひまわり ㊪=こうだ

その他の行事については月末更新の「COCOLO カフェ」内おたよりをご覧ください。

<http://www.city.inashiki.lg.jp/kosodate/> 毎週木曜日にメルマガも配信中。

- ㊦7日(火) あいアイ広場
- ㊩8日(水) 赤ちゃん集まれ～！
- ㊧9日(木) はじめまして会&手形&足形アート☆
- ㊧9日(木) ふれあいマッサージ
- ㊩9日(木) はじめまして会&手形&足形アート☆
- ㊧14日(火) あいアイ広場
- ㊨14日(火) こいのぼり製作
- ㊦16日(木) ふれあいマッサージ
- ㊨16日(木) こどもの日の製作
- ㊩17日(金) 五月飾り製作
- ㊨20日(月) ベビー&プレママサロン
- ㊧23日(木) ふれあいマッサージ
- ㊨23日(木) 壁面製作
- ㊨24日(金) つばさ・ひまわり合同お誕生会&お楽しみ
- ㊦28日(火) 身体測定/4月誕生会
- ㊨28日(火) 手遊び&しかけ絵本
- ㊦30日(木) ベビーサークル立ち上げ(R1.10.11.12生まれ対象)

俳句

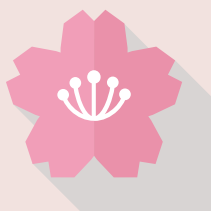
紅梅も白梅もあり人見えず
春立つや曾孫はこの日一歳に
塵舞ふと見しは初蝶なりしかな
亡き妻の供花としたぎや庭の梅
立春や今の暮しが吾が余生
遅咲きの梅に声かけ朝の庭
蛇穴を出てひかれたる温暖化
帰宅して先ずは手洗ひ春寒し
ふっくらと指に優しく猫柳
還暦を引き算したる年の豆

岡村敏子(新山)
幸田不死男(荒宿)
小林寿恵王(田宿)
酒井重雄(小羽賀)
酒井涼花(小羽賀)
根本邦子(押砂)
堀内さわ子(境島)
埜口信子(阿波)
飯嶋伊津子(阿波)
大久保晴代(古渡)

短歌

写されてすまし顔したヒシクイはオレンジ色の足が自慢よと
武漢発のコロナの感染日ごと増し日本列島ニュースに明け暮れ
一斉に飛びたちし雁は群舞するその感動は全身を貫く
今日も又想像越えた夢を見るそのメカニズム知りたく思う
機^{はた}の音聞こえてきます母が織りし絹の半てん軽くてぬくし
大戦の止みて早くも七十余年悲惨な戦き忘れ得ぬまま
穏やかな年にてあれと願いしが姉の最後を看とる如月
「よかったねよかったねえ」とのくり返し友退院の冬日明るく
亥年からバトンを受けて歩み出すねずみよあせるなゆつくり行こう
屋根の端^はに位置を定めて時を待つ我が家に珍客鷺の「青ちゃん」

財部睦美(光葉)
山口須美子(上君山)
増田三喜雄(羽賀)
椎木道代(柴崎)
川村とみ(堀川)
坂本弥太郎(幸田)
板橋道子(福田)
柴崎文子(新橋)
木内正晴(押砂)
吉田多嘉子(伊佐部)



文化協会団体紹介 現代押し花アート

毎号、文化協会所属団体をご紹介します。興味のある方はぜひ参加してみましよう。
文化協会とは？
稲敷市文化協会とは、市内のさまざまな文化芸術活動の推進に協力支援する団体です。所属する団体は159団体、約2200人の会員の方々が文化祭などを中心に文化芸術活動を行っています。
江戸崎、新利根、桜川、東の

4支部に分かれており、その中で文芸、科学、生活文化、手工芸、植物、囲碁・将棋、茶道、華道、伝統芸能、舞踊、音楽、美術の12部門から組織されています。
現代押し花アート
押し花アートの勉強を始めて20年になりました。花に着色をせず実際の花と同じ色に仕上がる押し花に皆が感動し、月に一度の勉強会の中で

お互いの押し花を交換したり作品づくりを楽しんだりしています。皆自分の作品を文化祭に出展することも楽しみにしています。ピンセットを握ることは手や指の運動にもなり脳に刺激を与えられると喜んでいます。記念の花、庭先に咲いた花や草を押し花にして、日々をエンジョイしてみませんか。

現代押し花アート

▽場所：江戸崎公民館▽開催日：毎月第3木曜日午前10時～正午▽代表：宮本栄子☎029-892-4110(江戸崎公民館)



小学生バレー大会準優勝

2月15日・16日に石岡市で2019年度茨城県小学生バレーボール新人大会が開催されました。男女混合の部において、稲敷市スポーツ少年団所属のWinkが準優勝という成績を収めました。

第10回江戸崎ドリームカップ

2月8日、11日の2日間にわたって、江戸崎体育館、新利根体育館を会



2019年度茨城県小学生バレーボール新人大会 準優勝 Wink

場に、第10回江戸崎ドリームミニバス大会が開催されました。この大会は6年生が引退した後の新人チームの初大会で、稲敷市を始め県内及び県外から男女24チームが参加し、熱戦を繰り広げました。各チームともミニバスケットボールの基本理念である「友情・ほほえみ・フェアプレイの精神」を十分に発揮し、精一杯のプレーを披露してくれました。また、遠方のチームとの交流も図られるなど、改めてスポーツ少年団活動の重要性を認識できた大会でした。結果は次のとおりです。

【男子の部】▽優勝：真鍋ミニバス(土浦市)▽準優勝：龍ヶ崎ドルフィンズ(龍ヶ崎市)▽第3位：江戸崎ドリーム(稲敷市)、牛久ミニバス(牛久市)
【女子の部】▽優勝：真鍋ミニバス(土浦市)▽準優勝：東クローバー(土浦市)▽第3位：豊岡ミニバス(常総市)



●稲敷市生涯学習課 ☎029-892-2000

茨城GG 稲敷後援会員募集



茨城GG 稲敷後援会ではチームと一緒に応援してくれる仲間を募集しています！

皆さんも一緒に茨城ゴールデンゴールズを応援しませんか？詳細については下記問い合わせ先までご連絡ください！

▽会員区分と年会費：個人会員(1口)3,000円/年、法人会員(1口)1万円

/年▽会員特典：①入会記念グッズ(後援会オリジナルナップザック・うちわ)②会員証の発行(会員番号は毎年変更になります)③後援会会報(夢列車)、公式試合の案内など▽会員期限：会員の有効期限は、2020年4月1日～2021年3月31日の1年間とする。途中入会でも、有効期限は2021年3

月31日までとする。

●茨城ゴールデンゴールズ稲敷後援会事務局/〒300-0500 稲敷市荒沼3番地1(稲敷市教育委員会 スポーツ振興課内)
☎：029-892-8661 FAX：029-892-8662





暮らしの カレンダー

Apr. 4月

S	M	T	W	T	F	S
			1	2	3	4
5	6	7	8	9	10	11
12	13	14	15	16	17	18
19	20	21	22	23	24	25
26	27	28	29	30		

日曜開庁：■
閉庁日：青字



健康医療

休日診療当番医

休日の急病に対応します。変更になる場合があります。受診前にご確認ください。▽時間：午前9時～午後4時

3月29日(日)	あみ小林クリニック(阿見町) ☎029-888-2200 江戸崎病院(阿波) ☎029-894-2611
4月5日(日)	なるしま内科医院(阿見町) ☎029-869-4820 坂本耳鼻咽喉科医院(戸張) ☎029-892-2627
4月12日(日)	おおさわ眼科(阿見町) ☎029-843-7272 角崎クリニック(中山) ☎0297-87-6030
4月19日(日)	阿見第一クリニック(阿見町) ☎029-887-3511 江戸崎眼科(佐倉) ☎029-892-0262
4月26日(日)	まつばらウィメンズクリニック(阿見町) ☎029-830-5151 宮本病院(幸田) ☎0299-79-2114
4月29日(水)	しんクリニック(阿見町) ☎029-875-5686 ゆはらクリニック(古渡) ☎029-894-2002
5月3日(日)	森脇整形外科(阿見町) ☎029-843-7888 坂本耳鼻咽喉科医院(戸張) ☎029-892-2627
5月4日(月)	あみ小林クリニック(阿見町) ☎029-888-2200 江戸崎眼科(佐倉) ☎029-892-0262

救急医療情報

急病やけがで救急車の要請要否や受診を迷ったら

「おとな緊急電話相談」(短縮ダイヤル：# 7119)「子ども緊急電話相談」(短縮ダイヤル：# 8000)の直通電話が、03-6667-3377に変更・統一されました。24時間365日対応。

県救急医療情報システム

(<http://www.qq.pref.ibaraki.jp/>)では、医療機関の検索、休日診療当番医、小児輪番など情報が検索できます。

稲敷地域小児救急輪番制

小児の休日・夜間の急病に対応します。4月から祝日も対応するようになりました。

▽時間：平日＝午後6時～9時、土曜＝午後2時～5時、日曜午前＝午前9時～正午、日曜午後＝正午～午後3時、祝日＝午前9時～正午▽時間外は土浦協同病院(☎029-830-3711)へ

月火金	東京医科大学茨城医療センター ☎029-887-1161
水	つくばセントラル病院 ☎029-872-1771
木	龍ヶ崎済生会病院 ☎0297-63-7111
土	牛久愛和総合病院 ☎029-873-3111
日午前	東京医科大学茨城医療センター ☎029-887-1161
日午後	龍ヶ崎済生会病院 ☎0297-63-7111

精神保健相談

こころの相談

こころの健康、悩み、病気についての相談を精神保健福祉士がお受けします。予約制。

●稲敷市社会福祉課 ☎029-892-2000

竜ヶ崎保健所精神クリニック

家に閉じこもっている、眠れないなど困ったことはありませんか？専門医や保健師が相談に応じます。予約制。

▽日時：毎月第1水曜日午後3時～、毎月第3火曜日午後2時～▽場所：竜ヶ崎保健所

●竜ヶ崎保健所保健指導課 ☎0297-62-2367

茨城県ひきこもり相談支援センター

ひきこもりについて本人・家族からの電話・来所(要予約)などによる相談を行っています。

▽相談時間：午前9時～午後6時(月曜・年末年始祝祭日を除く)

●一般社団法人アイネット ☎0296-48-6631



その他

心配ごと・行政・人権相談

心配ごと相談、行政相談、人権相談の合同相談会。心配ごと相談は、日常生活の諸問題を弁護士が相談に応じます。

▽申込：心配ごと相談のみ予約制。定員5名▽時間：午後1時30分～4時

新利根地区センター 4月2日(木)

東支所 4月16日(木)

桜川地区センター 5月7日(木)

江戸崎福祉センター 5月21日(木)

●心配＝稲敷市社会福祉協議会 ☎029-892-5711

●行政＝稲敷市総務課 ☎029-892-2000

●人権＝稲敷市人権推進室 ☎029-892-2000

教育関係相談 4～5月

教育相談

いじめ、不登校、友人関係など児童生徒に関する教育問題全般に、市教育相談員が面接や電話でお答えします。

▽日時：月～金曜(祝日を除く)午前9時～午後5時

●適応指導教室(市教育センター) ☎029-892-2852

家庭教育相談

公認心理師の先生が、子育てに関する悩みや発達障がいなどの相談を面接でお受けします。予約制。

▽日時：4月21日(火)、5月7日(木)、29日(金)午前10時～午後4時▽場所：江戸崎中央公民館、あずま生涯学習センターなど

●稲敷市生涯学習課 ☎029-892-2000

家庭児童相談

養護、虐待、非行、育成、心身障がいなど、乳幼児から児童に関する相談に、家庭相談員が面接や電話でお答えします。

▽日時：月～金曜(祝日を除く)午前9時～午後4時

●稲敷市家庭児童相談室 ☎029-892-2000(内線2108)

児童相談所「189番」

児童相談所の全国共通ダイヤル。「189番」(いちはやく)24時間体制で児童虐待や子育ての相談を受け付けます。

生活相談

隣保館の設置されていない地域の生活や人権などの問題について、専門の相談員が応じます。

▽日時：毎週水曜日(祝日を除く)午前9時～11時30分▽場所：新利根地区センター、小角地区公園管理棟

●稲敷市人権推進室 ☎029-892-2000

法律関係

法律相談

法律に関わる相談に弁護士がお答えします。

▽実施日：4月14日(火)▽場所：稲敷市役所(本庁舎)▽申込：(予約期間)4月6日(月)～10日(金)定員8名▽その他：市内に住民票がある方が対象です。予約開始日の午前8時30分より予約を受け付けます。稲敷市HPで注意事項をご確認ください。

●稲敷市総務課 ☎029-892-2000

司法書士による無料相続相談

市内の不動産所有者または相続予定者を対象に毎月第1第3日曜日に実施しています。

▽日時：4月5日、19日、5月3日、17日午前10時～正午▽場所：稲敷市役所(本庁舎)▽申込：当日電話予約午前8時30分～11時(定員4組)

●稲敷市総務課 ☎029-892-2000

行政書士による無料相続相談

遺言や法人設立、農地法に関する事など、問題解決の糸口として行政書士がアドバイスします。

▽日時：4月12日、26日、5月10日、24日午前10時～正午▽場所：稲敷市役所(本庁舎)▽申込：当日電話予約午前8時30分～11時(定員4組)

●稲敷市総務課 ☎029-892-2000

ふれあい広場

4・5月のふれあい広場は新型コロナウイルス感染症の影響により各催しを中止します。

●ふれあい広場(特別養護老人ホーム「水郷荘」内) ☎0299-79-2319

納税締め切りカレンダー

納税はお早めをお願いします。

固定資産税	1期	期限4月30日(木)
介護保険料	1期	期限4月30日(木)

※日程等は、新型コロナウイルス感染症の影響を考慮し、中止または変更となる場合があります。

新型コロナウイルス感染症 予防と対策

たくさんの情報が錯綜し、どうしても不安になってしまう新型コロナウイルス。市では対策本部を設置し、正確な情報収集・発信に努めています。正しい予防と対策を知り、落ち着いて対応しましょう。

●稲敷市危機管理課
☎ 029-892-2000(代)

新型コロナウイルス感染症に
関する一般的なご相談はこちら

厚生労働省の電話相談窓口

☎ 0120-565653 (フリーダイヤル)
受付時間:午前9時～午後9時(毎日対応)

茨城県の電話相談窓口

☎ 029-301-3200
受付時間:平日午前9時～午後5時

Q. 予防には何が有効?

風邪や季節性インフルエンザと同様に「飛沫感染」「接触感染」といった感染経路を断つことが重要です。

- ☑ こまめな手洗い(アルコールによる消毒も効果的)
- ☑ 免疫を落とさないよう、栄養と睡眠を充実させる
- ☑ 室内の湿度を50～60%に保つ
- ☑ 換気を徹底する
- ☑ 人混みの多い場所を避ける

☑咳やくしゃみが出るときは「咳エチケット」を心がける



マスクをする



ハンカチなどで口をおおう



袖でおおう

Q. どんな症状がでたら感染を疑うべき?

風邪の症状や
37.5℃以上の
発熱がある

外出を控え、毎体温を測り記録する

強いだるさ、
息苦しさ

すぐに
相談

高齢者、基礎疾患
のある方、妊婦

2日間続いたら
相談

上記以外

4日間続いたら
相談

帰国者・接触者相談センター
竜ヶ崎保健所

☎ 0297-62-2161

受付時間:平日午前9時～午後5時

4月12日に予定されていた「稲敷チューリップまつり」は中止します。(15万本のチューリップ畑は例年通り入場無料でご覧いただけます)

その他イベント中止情報など市の対応については市HPに随時掲載中。



人口のうごき

3月1日現在の常住人口

- 人口 39,582人(-47)
男性 19,782人(-37)
女性 19,800人(-10)
- 世帯数 14,691世帯(+5)
※かっこ内は前月比



編集後記

▽本号が皆さんのお手元に届くころは、稲敷も桜の開花時期ではないでしょうか。4月は入園、入学、入社、異動などの大イベントが多く、新しいスタートに向けて、まさに人生の節目の時期ですね。皆さん、張り切ってくださいませ！(mm)▽レジャーが制限されるぶん、感染を広げない範囲でどうにか気持ちよく日々を過ごしてやろうという負けん気が湧いてきます。牛乳大量消費レシピを試してみたり、気になる分野を調べてみたり。新しいことをする春にしたいです(ss)