



**主な内容** p2-3夏まつりフォトグラフ p4老人保健 p5生涯学習講座 p6-9光ファイバ誘致目標達成、秋の行政相談、農業用ビニル回収、教育講演会 p10稲バラ p16うまいもん p17イナビト

**表紙** 剣道大会の一コマです。剣士たちの真剣勝負の瞬間です。(関連記事p14-15)

2006いなしき夏まつり

# 熱く燃えた夏の宴





舞姫



江戸崎第一保育所



舞えど連



江戸崎第三保育所



商店街



江戸崎保育園

8月19日、稲敷市の夏の恒例イベント「2006いなしき夏まつり」が江戸崎総合運動公園を会場に華やかに開催され、市内外から約10万人にもおよぶ大勢の見物客が訪れました。

昼間のステージイベントでは、市内の保育所や保育園、幼稚園の園児などによる発表や、各種団体による芸能披露、歌謡ショーなどが行われ、会場を大いに盛り上げていました。

また、午後7時から行われたメインイベントの花火大会では1万2千発の花火が2時間のあいだに打ち上げられ、稲敷の夏の夜空を色彩豊かに染め上げました。特に「これぞ！日本一のスターマイン」と称したファイ



ナーレでは、間断なく打ち上げられる様々な連射花火に、見物客からは大きな歓声と拍手があがっていました。

夏まつり当日と翌日の早朝に、会場と会場周辺の清掃作業がボランティアのご協力により行われました。ご参加いただいた団体は次の方たちです。ありがとうございました。

平政の会・友歩会・筑浦協議会・船の会（順不同、敬称略）

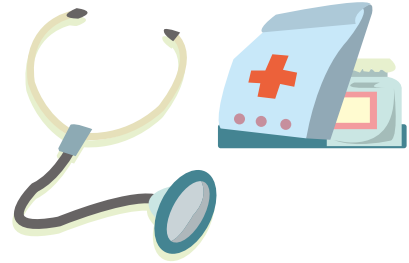
# 10月1日から老人保健が変わります

医療保険が改正され、医療費の自己負担などが変わります

老人保健受給者（昭和7年9月30日生まれ以前の方および65歳以上で一定の障害のある方）で、これまで2割だった現役並み所得者の自己負担割合が変更になります。

また、高額医療費の自己負担限度額も一部引き上げられます。

稲敷市保険課老人保健係（桜川庁舎） ☎029-892-2000（内線4600）



## □現役並み所得がある人の自己負担割合が変わります

一定以上所得のある現役並み所得者は、医療機関に支払う自己負担割合が引き上げられます。

9月30日まで 2割

10月1日から 3割

※70歳以上の方および老人保健で医療を受けている方のうち、1人でも現役並み所得（課税所得が145万円）のある方が同一世帯にいる場合。ただし、70歳以上の方および老人保健で医療を受ける方の収入合計が520万円未満（単身世帯の場合は383万円未満）の場合、申請により「一般」（1割）の区分と同様になります。

## □高額医療費の自己負担限度額が変わります

1か月に医療機関に支払った窓口負担が限度額を超えた場合、申請により超えた分が高額医療費として支給されます。その自己負担限度額が、一部引き上げられます。

区分	自己負担限度額		
	外来（個人単位）	入院＋外来（世帯単位）	
現役並み所得者	40,200円	72,300円＋（医療費－361,500円）×1% <40,200円>注	
一般	12,000円	40,200円	
低所得者 （住民税非課税）	II	8,000円	24,600円
	I		15,000円

改正後

区分	自己負担限度額		
	外来（個人単位）	入院＋外来（世帯単位）	
現役並み所得者	44,400円	80,100円＋（医療費－267,000円）×1% <44,400円>注	
一般	12,000円	44,400円	
低所得者 （住民税非課税）	II	8,000円	24,600円
	I		15,000円

注：12か月間に4回以上支給を受ける場合の4回目以降の限度額

## 高額医療費の申請方法

### 該当者には通知します

1か月の自己負担額が限度額を超えた方には、市役所の窓口で申請をするよう通知しています。ただし、この通知が送付されるのは、医療機関などからの診療明細が審査機関などを経るため、診療を受けた月の約3か月後となります。

### 申請は初回のみ

老人保健制度では、高額医療費にかかる申請は初回のみです。その後高額医療費の該当となった場合は、指定された口座へ振り込みとなります。通知が届いた方でまだ申請をしていない方は、翌月以降に該当となっても支給できませんので、至急申請書の提出をお願いします。

### 領収書の提出は不要です

老人保健制度では、申請時に領収書を添付する必要はありません。（場合によっては、確認することもあります。）

税制改正に伴う経過措置として、次のいずれかにあてはまる方については「一定以上所得者」でも自己負担限度額が「一般」になります。

- ①課税所得が145万円以上213万円未満
  - ②70歳以上の方および老人保健受給者の収入の合計が383万円以上484万円未満（対象者が単身の世帯）
  - ③520万円以上621万円未満（対象者が複数の世帯）
- ※②、③は申請が必要です。

# 歴史ゆうゆう散歩、参加者募集！

秋も深まるこの季節、生涯学習講座で郷土の歴史にふれてみませんか。

稲敷市をはじめとした県南地域は、常陸の国と下総の国の境に位置していたため、双方の文化の交流点となり、様々な歴史的文化遺産が残されています。また、多くの文化人も輩出していることから記念館なども建てられ、それらの人々の偉業を訪ねることもできます。そこで今回、市では郷土の歴史にふれる生涯学習講座を開催します。ぜひご参加ください。

稲敷市生涯学習課(新利根庁舎) ☎0297-87-3439



**募集期間：10月3日(火)～10月15日(日)**

**受付時間：**午前9時～午後5時(月曜休館)

**申込方法：**各公民館・センター窓口にて、備え付けの申込用紙に必要事項をご記入のうえお申し込みください。

**申込資格：**稲敷市在住者または在勤者。

※定員数を超えた場合は抽選となりますのでご了承ください(後日通知します)。また、申し込み人数が極めて少ない場合は、講座開催を中止する場合があります。各コースは、都合により日程変更が生じる場合もあります。各発着場所までは各自でお越しください。

## 「県南偉人巡り」コース 10月24日(火) 午前8時～午後0時30分

発着場所：江戸崎公民館 tel.029-892-4110 参加費：100円(保険代) 定員：38名

県南は芸術家や偉業を成し遂げた人々を輩出した地でもあります。足跡をたどってみましょう。

江戸崎公民館 = 柳田國男記念公苑(利根町) = 間宮林蔵記念館(つくばみらい市) = 小川芋銭記念館(牛久市)  
= 江戸崎公民館

## 「市内文化財巡り」コース 10月31日(火) 午前8時30分～午後0時30分

発着場所：あずま生涯学習センター tel.0299-79-0053 参加費：100円(保険代) 定員：38名

市内には多くの文化財があることを知っていますか？まずは身近な所から訪ねてみましょう。

あずま生涯学習センター = 歴史民俗資料館(八千石) = 大杉神社(阿波) = 大日苑(江戸崎) = 逢善寺(小野)  
= あずま生涯学習センター

## 「民俗歴史巡り」コース 11月14日(火) 午前8時30分～午後4時

発着場所：新利根公民館 tel.0297-87-2175 参加費：500円(保険代・入場料) 定員：38名

大規模の国立博物館、時間をかけてじっくり歴史を学んでみましょう。

新利根公民館 = 宗吾霊堂(成田市) = 国立歴史民俗博物館(佐倉市) = 新利根公民館  
※昼食持参

## 「霞ヶ浦湖岸巡り」コース 11月16日(木) 午前9時～午後4時

発着場所：桜川公民館 tel.029-894-2981 参加費：100円(保険代) 定員：38名

歴史を訪ね、霞ヶ浦を巡ります。

桜川公民館 = 麻生藩家老屋敷記念館(行方市) = 西連寺(行方市) = 予科練記念館(阿見町) = 桜川公民館  
※昼食持参



## 光ファイバ誘致活動 目標数を達成しました！

稲敷市全域で1900件の仮申込書を集めることにより、インターネットの光ファイバ回線の提供が受けられることとなり、誘致活動を行ってきました。

皆さんのご協力により約2000件の仮申込書が集まり、8月31日に無事KD D1株式会社と東京電力株式会社にて仮申込書を提出す



ることが出来ました。

これからサービス提供開始まで1年程度かかる見込みです。サービス提供開始後における本申込みへの移行については、通信事業者に直接申し込むこととなります。提供を希望される方は、忘れずに手続きをしてください。

●稲敷IT推進会事務局

HP [www.inashiki-it.com](http://www.inashiki-it.com)

●稲敷市企画課（江戸崎庁舎）☎029-892-2649  
（直通）／[www.city.inashiki.jp](http://www.city.inashiki.jp) / Eメール [hikari@city.inashiki.ibaraki.jp](mailto:hikari@city.inashiki.ibaraki.jp)



## 行政相談委員に相談してみよう！ 秋の行政相談週間10月16日～22日

毎日の暮らしの中で、例えば、「わかりづらい道路案内標識を改善してほしい」、「郵便ポストを設置してほしい」、「施設をバリアフリー化してほしい」など、困

っていること、望んでいることはありませんか？  
こんな時、行政相談委員にご相談ください。行政相談委員は、皆さんの相談相手として国の仕事に関する苦情などの相談を受け付け、助言や関係機関に対する通知などを行っています。

### 秋の行政相談週間

このような行政相談制度を多くの方に利用してもらうために、10月16日（月）から22日（日）までの一週間を「秋の行政相談週間」と定め、全国各地で行政相談所などが開設されます。

稲敷市では次の日程で行われます。ご相談は、無料・秘密厳守ですので、お気軽にご利用ください。

なお、毎月各地区で行われている行政相談については12ページをご覧ください。



行政相談所  
日時：10月17日  
（火）午後1時30分～4時  
場所：江戸崎公民館研修室

### 稲敷市の相談委員

#### 江戸崎地区

●正野志津江 ☎029-892-2165

#### 新利根地区

●池田信正 ☎0297-87-2602

#### 桜川地区

●飯嶋榮 ☎029-894-3330

#### 東地区

●飯出芳宏 ☎0299-79-1297

### 行政相談問合せ先

●総務省茨城行政評価事務所  
行政相談課 ☎029-221-3347

●行政苦情110番（相談専用電話）☎0570-090110

●稲敷市総務課（江戸崎庁舎）☎029-892-2000（内線2204）



## 国民年金からの3つの給付 老齢・障害・遺族基礎年金

国民年金では加入者全員に3つの給付を保障しています。ただし、いずれも一定の受給条件を満たしていることが必要です。また、厚生年金や共済組合に加入している人は被保険者期間と給料などに応じて上乘せの給付もあります。

### 老齢基礎年金

保険料を25年以上納めた人で原則として65歳になったときから、一生受けられる年金ですが、希望すれば60歳以後、いつからでも受けられます。ただし、64歳以前から受けると減額され、



66歳以後から受ける場合は増額されることとなります。なお、一度減額、増額された支給率は生涯変わりません。

### 障害基礎年金

国民年金に加入中に初診日のある月の前々月までに保険料を納めた期間と免除・納付猶予期間を合算した期間が、加入期間の3分の2以上ある人で、病气やけがで政令に定める1級または2級の障害の状態になったときに受けられる年金です。

20歳になる前に1・2級の障害になった人は、20歳になったときから受給できます。ただし、本人に収入がある場合は額に応じて支給停止になることもあります。

### 特別障害給付金

国民年金制度の発展過程において生じた特別な事情に

より、障害基礎年金などを支給していない障害者の方を対象とした福祉的措置として、特別障害給付金が創設されました。

### 遺族基礎年金

被保険者または老齢基礎年金の資格期間を満たした者が死亡したときに、死亡した者によって生計を維持されていた、子のある妻または子が受け取れる年金です。ただし、死亡した者については、保険料納付済期間（保険料免除期間を含む）が加入期間の3分の2以上ある場合となります。

● 土浦社会保険事務所 ☎029・824・7121

● 稲敷市保険課年金係（桜川庁舎） ☎029・892・2000（内線4609）

● 「ねんきんダイヤル」年金請求 ☎0570・051165 / 年金受給 ☎0570・071165



## 介護保険料の通知 特別徴収（年金天引き）

10月からの介護保険料特別徴収（年金天引き）の対象の方へ、保険料額などについて10月初旬にハガキで通知します。

保険料額は、本人や家族の所得などによって異なります。介護保険料の改訂については広報稲敷8月号を

ご覧ください。

● 稲敷市高齢福祉課（新利根庁舎） ☎029・892・2000（内線3254）





## 使用済農業用ビニル・ポリエチレンの回収 リサイクルにご協力ください

市では11～12月に、市内4地区でリサイクルを目的とした使用済農業用ビニル・ポリエチレンの回収を行います。

使用済みの農業用プラスチック類は、排出農家が適正に処理することが法律で定められ、違反した場合は罰せられます。また河川や山林などへの不法投棄、野外での焼却は、環境汚染にもつながりますので適正な処理をお願いします。

### 申込方法

10月27日(金)までに、農政課またはJA稲敷各センターへお申し込みください。その際、住所、氏名、電話番号、回収物(農ビ・農ポリの量、苗箱の枚数)を確認します。回収日時など詳細については申込者に通知します。

●稲敷市農政課農林水産係  
(東庁舎) ☎0299-178

・3385

●JA稲敷II 東部経済センタ

☎0299-78-21

41/中部経済センター ☎

029-892-6645

/西部経済センター ☎02

97-84-2388

### 搬出者負担金(当日徴収)

登録料：1,000円

処理料：農業用ビニル、農業用ポリエステル＝1,000円(量を問わず)  
：苗箱＝1枚5円

### 回収する対象物(荷造り方法は申込者に通知します)

①使用済農ビ＝使用済農ビのみ。黒色、糸入りは回収しません。

※農ビには、統一マーク農ビをブルー系でプリントしてあります。

②使用済農ポリ＝農業用ポリエチレンフィルム(農ポリ)、農業用ポリオレフィン系特殊フィルム(農PO)、農業用エチレン、酢酸ビニル、共重合樹脂フィルム(農サクビ)、肥料空袋、苗箱

※農ビと農ポリは分別し、土砂などを除去してください。

### 回収できないもの

農業容器、ブルーシート、フィルム留め具、ポリコンテナ、プランター

※農ビ、農ポリでも赤く変色したり、傷んでいるものは回収できません。



## 補装具費・日常生活用具費 10月から支給制度の見直し

4月に「障害者自立支援法」が施行され、障害者福祉制度が大きく変わりました。

さらに、10月から新制度に移行し補装具費、日常生活用具費支給制度の見直しが行われます。

### 補装具・日常生活用具

給付対象品目が次のとおり見直されます。

#### 補装具

・重度障害者用意思伝達装置の新設

・色めがねの廃止

#### 日常生活用具(地域生活支援事業として実施)

・点字器、頭部保護帽、人工喉頭、歩行補助つえ(一本つえのみ)、収尿器、ストマ用装具の補装具からの移行

・浴槽、湯沸器、パソコンの廃止

他品目については旧制度と変わりません。

### 利用者負担1割

利用者の定率負担が導入され、補装具費給付、日常生活用具給付は基本的に総額の1割を負担します。(別表参照)

※市民税所得割額が50万円以上の世帯は支給の対象外。

●稲敷市社会福祉課(新利根庁舎) ☎029-892-2000(内線3207)

別表：月額負担上限額

所得階層区分	上限月額	
生活保護世帯	0円	
市民税非課税	収入が年間80万円以下(障害基礎年金2級相当)	15,000円
	上記以外	24,600円
市民税課税	均等割のみ課税	37,200円
	所得割課税	37,200円





## 屋外広告物は許可が必要ですが、 まちの良好な景観のために

まちの中には、さまざまな情報を提供してくれる「屋外広告物」がたくさんあります。これら屋外広告物を表示するためには、多くの場合許可を受けることが必要です。まちの良好な景観を作り出すために、屋外広告物の表示を行なうときは必要な許可を受けましょう。

### 屋外広告物について

「まちの良好な景観の形成」と「公衆に対する危害の防止」の面から、許可にあたって設置場所や大きさなどを規制しています

#### 規制の例

・店舗などの敷地内に、店名、取扱商品名などを表示

する場合（自家広告物）、建物の壁面に表示する広告物の面積は、その壁面の5分の1以下に限られます。

### 許可について

許可には有効期間（最長3年）があります。いったん許可を受けた広告物でも、有効期間を過ぎると、更新の手続きが必要です。

●稲敷市都市計画課（東庁舎）☎029・892・2000（内線5700）



## ヤンキー先生義家弘介氏 教育講演会を10月8日開催

よしいえひろゆき

市PTA連絡協議会では、講師にヤンキー先生でおなじみの義家弘介氏を招いて教育講演会を開催します。札付きの不良少年と呼ばれた義家氏が、自身の体験をもとに、教育に対する想いを熱く語ります。

30分〜）▽場所・あずま生涯学習センター（☎0299・79・0053）▽入場・無料。どなたでも参加できます。（中学生以下は保護者同伴）定員50



0名

●江戸崎中学校☎029・892・2800



## 稲敷市消費生活センター 10月2日オープン

市では、消費生活センターを開設します。商品やサービス、訪問販売など消費生活に関する苦情、相談を専門の相談員が受け付けます。「おかしい」と感じたら消費生活センターへご相談ください！

前9時30分〜正午、午後1時〜4時30分▽場所・商工観光課内（市役所東庁舎／稲敷市結佐1545）▽相談内容・消費生活における苦情や相談。▽相談方法・直接センターへ来所または電話で相談。▽連絡先・☎0299・78・3115



## 臨時職員募集 江戸崎第一保育所

江戸崎第一保育所では臨時保育士を募集します。申込用紙は第一保育所にあります。

●江戸崎第一保育所☎029・892・2246  
▽採用期間・12月11日から19年3月31日まで▽業務内容・保育▽勤務時間・午前8時30分〜午後5時15分▽人数・1人▽募集期間・11月10日（金）まで





かたおか あゆみ  
片岡 安祐美

内野手 背番号 / 1

生年月日 / 1986年11月14日

経歴 / 熊本商 ー 流通経済大学  
(在学中)

趣味 / 寝ること!



毎月、ゴールデンゴールズの選手を一人ずつ紹介します。紹介してほしい選手や聞きたい事など、リクエストもお待ちしています。

ー入団のきっかけは?

もともと大学で野球がしたかったんですよ。最初は筑波大学の野球部に入りたくて……でも入学試験の1週間前に、女の子は野球部に入れないってことを知ったんです。もっと早く気付いて感じてすよね(笑)。

そんなときに(欽ちゃん)

球団から連絡が来たんです。最初はそんなに真剣に考えてなかったですね。で、よく調べてみたら本格的に取り組もうとしている球団なんだなって分かったんです。その時はすごく悩みましたよ!でもお母さんの後押しが一番の決め手になったのかもしれないですね。

ー野球以外の趣味は?

寝ること!安祐美、どこでも寝れるんですよ。車とかだとすぐ寝ちゃいます。普段は寝てるか、ご飯食べてるか、遊んでますね。でも体調管理、



特に食事には気をつけています。以前は野菜だけとか、ひどい時にはアイスだけってときもありましたよ。みんなからは、「ちゃんと飯食え」って言われてました。これじゃダメだって思って、料理するようになったんです。得意料理?いや、失敗しない料理しかしないから(笑)。この間、みんなにマーボー豆腐作ってあげました。豆腐がなかったけど挽肉とキャベツとたけのこの水煮があって、合うかどうか分からなけれど入れちゃって。意外にうまくできましたよ。……安祐美、ダメなんですすよ、こういうの(インタビュー)って。いっつも

話が逸れちゃって、だれかがまとめてくれないと(笑)。

ー今後の目標は?

いつも自分が楽しむ野球を心掛けてます。でも、楽しもう楽しもうと思いついた時期があって……、全国どこに行っても「がんばってね」「期待してるよ」って言うってくれる。すごいうれしいんですけど、それがプレッシャーになっちゃって笑顔になれない時期があったんです。グラウンドに行っても涙しか出ない時期でした。その時に励ましてくれたのが両親や地元の友達ですね。笑顔を心がけてるんですけど、小さいころから安祐美を知っている人

って、心から笑ってないなって分かるらしいんですよ。そんな中、やっと一本のヒットが出たとき、地元の友達とかは「やっと本当の笑顔がでたね」って。両親も「それが本当の安祐美なんだよ」って。それからです、野球を楽しむっていうよりも自分の心に素直になるうって思ってたのは。「楽しもうじゃなく、安祐美らしく」これが今年のテーマですね。



片岡安祐美選手サイン色紙を3名にプレゼント  
▽応募方法 / はがきに必要事項(①住所②氏名③電話番号)を明記しご応募ください▽応募先 / 〒300-0059 5 広報稲敷「GGプレゼント」係▽締切 / 10月20日消印有効▽当選者には通知します



**行政書士会無料相談会**

茨城県行政書士会では、10月の行政書士制度強調月間に合わせ無料相談会を行います。

日時：10月15日(日)午後1時～4時/場所：江戸崎公民館/相談内容：相続・遺言、法人設立、営業許可、農地転用許可、帰化・永住・在留資格変更、交通事故、権利義務・事実証明に関することなど

●茨城県行政書士会 ☎029-305-3731

**年金無料電話相談**

茨城県社会保険労務士会では、10月の社会保険労務士制度推進月間に合わせ年金無料電話相談を実施します。  
日時：10月5日(木)・19日(木) 午前10時～午後3時/専用ダイヤル：029-232-0402

●茨城県社会保険労務士会 ☎029-2226-3296

**親子すこやか交流事業  
参加者募集**

稲敷市母子寡婦福祉会では、母子家庭などの親子のふれあいを支援するため、親子交流事業を実施します。母子家庭・父子家庭の皆様に参加をお待ちしています。

実施日：10月15日(日) / 行き先：那須ハイランドパーク/出発：ふれあいセンター 午前7時/参加費用：1世帯千円/申込：10月10日(火)までに児童福祉課へ  
●稲敷市児童福祉課(新利根庁舎) ☎0297-873247

**ナースバンクに登録を**

近年、医療の進歩や高齢社会の到来により、看護の重要性が増大しており、病院や訪問看護などに従事する保健師、助産師、看護師、看護士の需要が急激に高まっています。

そこで、潜在看護職員の方(現在未就業および定年退職予定の看護職で将来就職を希望している方)にナースバンクへの登録をお願いして

います。就業相談や職業紹介、年4回の求人情報の送付も行います。

●(社)茨城県看護協会・茨城県ナースセンター ☎029-225-8572

**子どもの救急って  
どんなとき?**

竜ヶ崎保健所では、乳幼児の急病時の対処について、正しい知識の普及啓発を目的とした教室を開催します。  
日時：10月24日(火) 午前10時～正午/会場：取手市保健センター(取手市野々井1926-2) / 内容：講演会Ⅱ「子どもの救急ってどんなとき?上手なお医者さんのかかりかた」、講師Ⅱ太田正康氏(取手協同病院小児科部長) / 定員：70人※託児定員25名

●竜ヶ崎保健所 ☎0297-62-2172

**いきいき  
健康フェスティバル**

東京医科大学霞ヶ浦病院では、第2回いきいき健康フェスティバルを開催します。  
日時：10月22日(日) 午前10

733(矢崎)

**演劇による  
青少年の主張**

県南地域から選考された霞ヶ浦高校、土浦第一高校、土浦第三高校、竹園高校、取手松陽高校の5校の生徒たちが、演劇を通して青少年の気持ちを発表します。入場は無料です。  
日時：10月8日(日) 午前8時50分～午後5時/場所：土浦市民会館(土浦市東真鍋町2-6)

●茨城県県南地方総合事務所県民生活課 ☎029-822-7026

**第7回鵬墨会展**

鵬墨会(阿見町)の水墨画展です。入場は無料です。

開催期間：10月12日(木)～19日(木) ※16日は休館/開館時間：午前9時～午後5時 ※最終日は午後1時まで/会場：県南生涯学習センターギャラリー(土浦市大和町9-1ウララビル5階)  
●鵬墨会本部(会長 坂元錦水) ☎029-887-4409

**稲敷市秋季テニス大会**

日時：10月29日(日) 午前9時(午前8時30分受付) ※予備日11月5日(日) / 会場：桜川総合運動公園/種目：ミックスダブルス(32ペア募集) / 参加資格：オープン(テニスを仕事としている方は不可) / 参加料：1ペア2千円/試合方法：トーナメント/申込方法：「稲敷市秋季テニス大会申し込み・ペアの氏名(フルネーム)・電話番号・所属クラブ名」を書いて10月20日(金)までにファクスで申し込み/申込先：江戸崎体育館 FAX 029-892-8662

●稲敷市硬式テニス連盟 ☎029-892-4845 (増田) 029-893-0

# くらしと情報

## ■法律相談・心配ごと相談・行政相談・人権相談

月日	相談種類	会場
10月5日(木)	☒、☒、☒	桜川庁舎(本庁舎)
10月12日(木)	☒、☒、☒	ふれあいセンター
10月17日(火)	☒	江戸崎庁舎
10月18日(水)	☒	東庁舎(分庁舎)
10月19日(木)	☒、☒、☒	東庁舎(分庁舎)
10月26日(木)	☒、☒、☒	江戸崎公民館

時間：☒、☒、☒=午後1時30分～4時／☒=午後1時～4時

☒ **法律相談** 法律問題の相談に弁護士がお答えします。電話でご予約ください。10月10日(火)・午前8時30分から受付。定員は各会場6名です。

●稲敷市総務課 tel.029-892-2000(内線2209)

☒ **心配ごと相談** 日常生活の諸問題について相談に応じます。電話でご予約ください。

●稲敷市社会福祉協議会 tel.029-892-5711

☒ **行政相談** 行政に関する相談を受け付けます。直接ご来場ください。

●稲敷市総務課 tel.029-892-2000(内線2209)

☒ **人権相談** 人権に関する相談に、人権擁護委員などがお答えします。

●稲敷市人権同和対策室 tel.029-892-2000(内線3300)

## 稲敷市地域交流スペース

特別養護老人ホーム水郷荘3階 tel.0299-79-2319

教室名	日時
陶芸教室(予約制)	火・木曜=午後1時～ 日曜=午前9時～
料理教室	10月23日(月) 午前10時～
リハビリ体操教室	10月23日(月) 午後1時～
太極拳教室	10月11日(水) 午後1時30分～
生花教室	10月19日(木) 午後1時30分～
手話愛好会	10月20日(金) 午後7時～
カラオケ教室	火・土曜 午後1時30分～
絵手紙教室	10月25日(水) 午後1時30分～
梅さんの落語会	10月6日(金) 午前10時30分～
茶道教室	10月26日(木) 午前10時～
囲碁教室	月曜 午後1時～

## ■教育相談

教育相談員が、お子さんに関する相談に応じます。

日時：毎週火、水、木曜日・午前9時～午後5時／場所：新利根庁舎教育相談室／相談形式：電話相談、来室相談

●稲敷市教育委員会教育相談室 tel.0297-87-0121(直通)

## ■家庭教育相談

専門の相談員が、子育てに関する悩みにお答えします。

日時：10月5日(木)、24日(火)・午前10時～午後4時／場所：各公民館・生涯学習センター／申込：要予約(会場含め)

●稲敷市教育委員会生涯学習課 tel.0297-87-3439(直通)

## ■子育てサロン

就学前のお子さんとその保護者を対象に開催します。

日程：10月5日(木)江戸崎体育館、24日(火)桜川地区児童クラブ室(古渡小内)／時間：午前10時～正午

●稲敷市教育委員会生涯学習課 tel.0297-87-3439(直通)

## ■子育てカレンダー

□**子育て支援センター**：新利根つばさ保育園 tel.090-2210-7355 (※江戸崎保育園と合同)

10月3日(火) りすちゃん広場(0～1歳) 定員15組

10月7日(土) 運動会(新利根体育館) 定員なし

10月11日(水) 子育て運動会(新利根改善センター)※定員45組

10月13日(金) サロンの日・相談日(読み聞かせ) 定員なし

10月17日(火) 伝承遊び講座 定員15組

10月24日(火) サロンの日・相談日(読み聞かせ) 定員なし

10月25日(水) 保育園遠足体験※ 定員10組

10月26日(木) うさちゃん広場(1～2歳) 定員15組

10月31日(火) くまちゃん広場(2歳～) 定員15組

□**子育て支援センター**：江戸崎保育園 tel.090-3232-2680 (※新利根つばさ保育園と合同)

10月1日(日) 運動会(江戸崎体育館) 定員なし

10月11日(水) 子育て運動会(新利根改善センター)※定員45組

10月13日(金) サロンの日・相談日(読み聞かせ) 定員なし

10月25日(水) 保育園遠足体験※ 定員10組

□**ふれあい広場**：江戸崎第二保育所 tel.029-892-4094

10月20日(金) 小麦粘土で遊ぼう、歌って遊ぼう 定員30組

□**あそびのひろば**：桜川保育所 tel.029-894-3703

10月25日(水) 手作りおもちゃで遊ぼう 定員30組

# くらしと情報

## ■休日診療当番医

- 10月1日(日) 坂本医院(桑山) tel.029-892-2232  
 森脇整形外科(阿見) tel.029-843-7888  
 村井医院(龍ヶ崎) tel.0297-62-3380  
 秋本脳神経外科(龍ヶ崎) tel.0297-64-3311
- 10月8日(日) 古橋医院(西代) tel.0299-78-3770  
 小林医院(阿見) tel.029-889-1134  
 若松内科胃腸科医院(龍ヶ崎) tel.0297-64-0533  
 菊地整形外科(龍ヶ崎) tel.0297-64-6111
- 10月9日(月) ゆはらクリニック(古渡) tel.029-894-2002  
 阿見第一クリニック(阿見町) tel.029-887-3511  
 野上小児科医院(龍ヶ崎) tel.0297-65-3375  
 斎藤クリニック(龍ヶ崎) tel.0297-64-3527
- 10月15日(日) 江戸崎病院(阿波) tel.029-894-2611  
 おおさわ眼科医院(阿見) tel.029-843-7272  
 うちだ医院(龍ヶ崎) tel.0297-64-8821  
 みやおか外科整形外科クリニック(龍ヶ崎) tel.0297-62-3761
- 10月22日(日) 坂本耳鼻咽喉科医院(江戸崎) tel.029-892-2627  
 かない皮フ科(阿見) tel.029-888-8188  
 鴻巣クリニック(龍ヶ崎) tel.0297-61-0151  
 飯野クリニック(龍ヶ崎) tel.0297-60-2323
- 10月29日(日) 角崎クリニック(中山) tel.0297-87-6030  
 しのつか医院(阿見) tel.029-888-2450  
 さくらクリニック(龍ヶ崎) tel.0297-65-1211  
 牛尾病院(龍ヶ崎) tel.0297-66-6111

診療時間：午前9時から午後4時まで／都合により変更になる場合がありますので、確認してからお出かけください。

## ■交通事故相談

日時：10月18日(水)・午前10時から午後3時まで／会場：茨城県稲敷合同庁舎

●県南地方交通事故相談所 tel.029-823-1123

### 市の人口(常住人口)



総人口：48,963人(-87)  
 男：24,261人(-28)  
 女：24,702人(-59)  
 世帯数：14,938戸(-24)  
 ※9月1日現在。かっちは前月比

### 交通事故件数



発生件数：29(232)  
 負傷者：41(294)  
 死者：1(7)  
 ※8月1日～31日  
 かっこ内は年累計

## ■稲敷地域小児救急医療輪番制

お子様の休日・夜間の急な病気に対応するための小児科医による小児救急輪番制です。土曜日・祝日は行っていませんのでご注意ください。

曜日	診療時間	医療機関名
月	午後6時～9時	牛久愛和総合病院①
火	午後6時～9時	東京医科大学霞ヶ浦病院②
水	午後6時～9時	牛久愛和総合病院①
木	午後6時～9時	龍ヶ崎済生会病院③
金	午後6時～9時	東京医科大学霞ヶ浦病院②
日	午前9時～正午	東京医科大学霞ヶ浦病院②
//	正午～午後3時	龍ヶ崎済生会病院③

①tel.029-873-3111 ②tel.029-887-1161

③tel.0297-63-7111

※担当の小児科医がやむを得ない事情により、臨時休診する場合がありますので、あらかじめ受診先に診療の可否について電話などで確認してください。

## ■茨城子ども救急電話相談

子どもの急な病気の際に、看護師のアドバイスが受けられます。平日の午後6時30分～午後10時30分利用可能。

プッシュ回線の固定電話から = tel. 局番なしの # 8000

非プッシュ回線の固定電話・携帯電話・公衆電話から = tel.029-254-9900

## ■茨城県救急医療情報システム

休日や夜間に受診可能な医療機関が探せます。毎日24時間対応。

救急医療情報コントロールセンター = tel.029-241-4199

救急医療情報システム = ホームページ <http://www.qq.pref.ibaraki.jp/>、携帯サイト <http://www.qq.pref.ibaraki.jp/kt/>

## ■いなしき健康相談

医師が医療相談などに、24時間年中無休でお答えします。

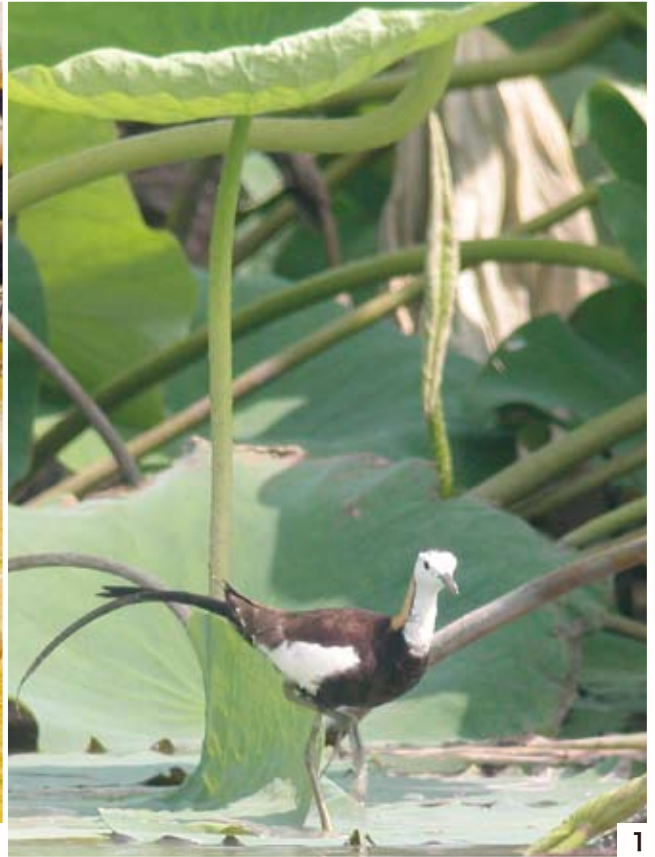
●フリーダイヤル tel.0120-69-3389

### 犬猫引取

手数料：2,000円(一匹) / 場所：江戸崎庁舎第2駐車場奥 / 日時：10月5日(木)、19日(木)午後2時10分～30分  
 ●稲敷市生活環境課  
 tel.029-894-2327(直通)

### 10月の納税

納期限10月31日(火)  
 市民税：3期  
 介護保険料：4期  
 国民健康保険税：4期



### ①西の洲でレンカクの迷鳥

西の洲干拓（桜川地区）で7月下旬から8月にかけてレンカクの迷い鳥が見られました。レンカクとはチドリ目レンカク科の、主に東南アジアなどに生息する小型の鳥。関東地方で見られるのは大変珍しく、その貴重な姿を一目見ようと県内外から大勢の愛鳥家が訪れ、撮影や観察を行いました。

### ②剣道大会

一羽会主催の剣道大会が8月6日江戸崎総合運動公園体育館で行われ、市内をはじめ近隣市町村の剣士たち約450名が参加しました。大会は、個人戦、団体戦、基本の部（面打ち）で競われ、選手はチームメートや保護者から応援を受けながら一生懸命戦っていました。また、手に汗握る攻防に、会場からは大きな歓声が上がっていました。

### ③新利根新宿で自警団発足

子どもたちやお年寄りを犯罪の被害から未然に守ろうと、新利根新宿地区で自警団「ライフスタイルパトロール隊」が発足し、結団式が8月12日、新宿共同利用施設で行われました。その後、参加者全



5-a

## で・き・ご・と

8-9月

市内の様々な行事、  
出来ごとなどを取り上げます。

●稲敷市秘書広聴課 tel.029-892-2000 (代表)



5-b

員で町内をパトロールし、防犯活動  
をアピールしました。

### ④ピザ作り

8月20日と21日の2日間、ふれあいセンター（20日）と新利根いこいのプラザ（21日）で、小学生を対象としたピザ作り教室が行われました。これは、子どもの居場所づくり事業により行なったもので、2日間の参加者は20名。子ども達は、生地からつくるピザ作りを楽しそうに体験し、焼きあがったパンをおいしそうにほおばっていました。

### ⑤欽ちゃん農場スタート

茨城GGの萩本欽一監督が、球団発足当初から掲げていた農業によるトレーニング「欽トレ」の場所となる「欽ちゃんファーム」が市内浮島地区にオープン。畑は農業コ―チ宮本隆典さん所有の畑で、選手は種植えや収穫などの農作業を手伝いながら欽トレを行います。

### ご善意

ありがとうございました。

宮本澄江さん（群馬県）より、市へ福祉に役立ててほしいと100万円の寄付が寄せられました。



人気メニューの「寿司定食天ぶら」

わが故郷の味、  
発見の旅へ 15回



だいかね  
**大包寿司**

電話：029-892-2507

住所：稲敷市江戸崎甲 3007 番地 (戸張十字路そば/いなしきガイドマップ E4)

営業：午前10時～午後8時

定休：水曜日



鯛の塩焼きをはじめ、すき焼きなどの宴会用のメニューもご用意。



にぎりに挑戦しました。ふっくらと握るのってむずかしいですね。



皆さまのご来店を、心よりお待ちしております。

**プレゼント**

大包寿司から読者の方10名に「お食事券 (1500円分)」をプレゼント！奮ってご応募ください。

▽応募方法：はがきに必要事項 (① 今月のお題「広報に望む新コーナー」② 郵便番号、③住所、④氏名、⑤年齢、⑤電話番号) を書いてご応募ください。

▽応募先：〒300-0595 / 広報稲敷「うまいもんプレゼント⑩」係▽締切：10月20日(金)消印有効。▽注意：応募は一人一通/当選者には通知

■レポーターも募集中です！■

**お店紹介**

今月は「大包寿司」(新宿におじゃましました。ここは江戸崎で約60年続く老舗のお寿司屋さんです。戦前は呉服屋やそば屋さんを営んでいたという意外な歴史も。お店でお寿司をにぎるのは2代目の鴻野定夫さん。時

また、鯛の塩焼き、すき焼き、ズワイガニなど宴会用のメニューも豊富に取り揃えています。

**今月のレポーター**



佐藤芳美さん (羽生)

「お寿司の巻物とにぎりに挑戦してみます！ヘイ！ラッシャーイ！」

代に合わせた、皆さんに愛されるお店を目指していきたいですね。心を込めて握りますよ。」

**お勧めの料理は？**

お店の人気メニューは、女性やお年寄りにも人気な「寿司定食天ぶら」です。お寿司と天ぶらがどちらも楽しめるお得なメニューです。お寿司に使うマグロは築地から仕入れた本マグロ。お米は地元江戸崎産のコシヒカリを使っています。





### プロフィール

ヘラブナの浮き職人。群馬県出身。昭和58年に東村(当時)に転入。35歳頃から本格的にヘラブナ釣りの浮き作りを始める。現在「生竿<sup>せいかん</sup>」の名前で浮き職人として活躍。68歳  
●稲敷市伊佐部204番地21  
/tel.0299-79-0909

# イナビト

稲敷で生きる人々

第7回 おくろまさお 小黒雅生さん

今月は、ヘラブナ釣りの浮き職人の小黒雅生さんです。小黒さんの作る浮きはまさに職人芸。関東のヘラブナ釣りの愛好家から注文が来ます。

☆

#### ■浮き職人になった理由は？

おれは、流れのあるところで釣る「流水の釣り」が大好きなんだ。昭和40年頃に本格的にヘラブナ釣りを始めたんだけど、市販の浮きでは物足りなくてね。これだったら自分でも作れるかな？と浮きを作り始めたんだよ。元々大工だったら手先はちょっとばかり器用だったんだな。

#### ■小黒さんの浮きの人気の秘密は？

ボディの材質はクジャクの羽根。これを組み合わせて削りながら形を作っていくんだよ。直径が3mmなんて細い浮きも作るんだよ。これにトップと足を付け塗装して、だいたい一つ完成するまでに1週間ぐらいかかるかな？

浮きは勘で作っているわけじゃねーんだよ。ちゃーんとピタゴラスの定理とか科学的なことをよく考えて作っているんだ。一つの浮きを作ろうと思っても、構想から完成するまでには3年かかるんだ。試行錯誤を重ねながら納得いくものが完成するまでには時間がかかるよ。

あと、俺の浮きはどんな古いものでも修繕ができるように作ってあるんだ。30年間前に作った浮きを修理してくれなんていう依頼も来るよ。

人気の秘密？ヘラブナ釣りをしている人は他人が持っていないような、いい道具を使いたがるんだよね。(笑)

#### ■今後の目標を教えてください。

人が作れないような浮きを作るのが楽しいね。まだまだ、この浮きってヤツは改良の余地がいっぱいあるよ。もういい年だけど、新しい浮き作りにどんどんチャレンジしていきたいね。

## 乳幼児予防接種

申込：予約制。会場へ申込み。11月実施分は10月20日(金)から受け付け。

11月6日(月)	三種混合	午後1時30分～2時	東保健センター	要予約
11月9日(木)	ポリオ	午後1時10分～40分	ふれあいセンター	要予約
11月10日(金)	麻しん風しん混合	午後1時10分～40分	江戸崎保健センター	要予約
11月13日(月)	BCG	午後1時10分～40分	江戸崎保健センター	要予約
11月16日(木)	ポリオ	午後1時10分～40分	ふれあいセンター	要予約
11月17日(金)	三種混合	午後1時10分～40分	江戸崎保健センター	要予約
11月17日(金)	麻しん風しん混合	午後1時30分～2時	桜川保健センター	要予約
11月30日(木)	ポリオ	午後1時30分～2時	東保健センター	要予約

## マタニティスクール

申込：対象者には通知

11月9日(木)	マタニティスクール①	午前10時～午後3時	東保健センター	要予約
11月28日(火)	マタニティスクール②	午前10時～午後3時	東保健センター	要予約

## 相談

内容：健康に関する悩みや疑問に、保健師がお答えします。お気軽にご相談ください。

11月7日(火)	住民健康相談	午前10時～11時	桜川保健センター	直接来所
----------	--------	-----------	----------	------

## 検診

詳しくは「保健行事予定表」を参考にしてください。

### 地区検診

受付時間：午前10時～11時、午後1時30分～2時30分／申込：不要。大腸がん検診は事前に申し込みが必要です。

10月30日(月)	地区健診	午前＝桜川保健センター	午後＝馬渡地区防災センター
10月31日(火)	地区健診	午前＝いなしき青年の家	午後＝いなしき青年の家
11月1日(水)	地区健診	午前＝戸前集落センター	午後＝浮島中央集落センター
11月2日(木)	地区健診	午前＝四箇地区防災センター	午後＝神宮寺集落センター

### 婦人科検診

申込：予約制。10月10日(火)～13日(金)に会場へ申し込みください。

11月20日(月)、21日(火)、22日(水)、24日(金)	婦人科検診	正午～	東保健センター	要予約
--------------------------------	-------	-----	---------	-----

## 検診(予約)

詳しくは「保健行事予定表」を参考にしてください。／申込：会場へ予約ください。

予約受付時間：午前8時30分～午後5時15分

12月3日(日)	総合検診	予約期間＝10月30日(月)～11月2日(木)	東保健センター
12月9日(土)	総合検診	予約期間＝11月13日(月)～15日(水)	ふれあいセンター
12月13日(水)～15日(金)	婦人科検診	予約期間＝11月6日(月)～10日(金)	桜川保健センター

## 献血

血液が不足しています。皆さまのご協力をお願いします。

11月24日(金)	献血	午後1時45分～4時	東庁舎
11月28日(火)	献血	午前10時～午後3時30分	江戸崎ショッピングセンターパンプ

# 保健センター public health center

- ふれあいセンター tel.0297-87-6111
- 江戸崎保健センター tel.029-840-5170
- 桜川保健センター tel.029-894-3909
- 東保健センター tel.0299-80-4500

## インフルエンザを予防!

インフルエンザは感染力が強く、短期間に多くの人へと感染(空気感染)が広がります。また、普通のかぜと同じようにのどの痛み、鼻汁、咳などの症状も見られますが、38度以上の発熱、頭痛、関節痛、筋肉痛などの症状が突然現れ、重症化することもあります。

### インフルエンザを予防するには

①流行前に予防接種を受ける。効果がでるまでに約2週間、効果は5か月間。②帰宅時の手洗い・うがい③適度な湿度を保つ④十分な休養と栄養をとる⑤外出時にはマスクをつける。

### 定期の予防接種対象の皆様へ

市では、インフルエンザ予防接種費用の一部を負担しています。対象者には10月中旬に通知します。

対象者：市に住所を有する方で、①接種日に65歳以上の方または、②60～64歳の方で心臓、腎臓、呼吸器に重い障害のある方(障害手帳1級程度)

接種：▽時期：10月16日(月)～12月28日(木)▽回数：1回▽補助金額：2,000円▽接種：医療機関にて個別に接種してください。

## 普通救命講習会



9月の救急の日を前に、8月21日ふれあいセンターで普通救命講習会が開催されました。講習会へは市内の保育所、幼稚園、小中学校の先生が参加。江戸崎消防署員の指導のもと心肺蘇生や止血などの実技を中心とした講習とAED(自動体外式除細動機)の講習が行われました。

AEDは心臓が突然停止した際に、電気ショックを与え心臓の働きを戻す医療機器。早期にAEDと心肺蘇生法とを行うことが救命率アップにつながるといわれ、空港などの公共施設に広く設置されています。

これまで医師などしか使用できなかったAEDも、一昨年から一般市民も今回のような講習を受けることで使えるようになりました。

参加者は、万が一にそなえ真剣な表情で取り組んでいました。

## 健康づくり事業

11月から江戸崎会場でウォーキング教室がスタート。／申込：11月10日(金)までにふれあいセンターへ申し込む。

11月14日(火) ウォーキング教室 午前10時～11時30分 江戸崎体育館

## 精神保健

内容：こころの健康、悩み、病気についてご相談ください。／申込：予約制。会場へ申し込む。

11月13日(月) こころの健康相談 午後1時30分～3時30分 東保健センター 要予約

11月30日(木) こころの健康相談 午後1時30分～3時30分 ふれあいセンター 要予約

11月30日(木) こころのリハビリ 午前10時～11時30分 ふれあいセンター 要申込

- 稲敷市教育委員会生涯学習課  
社会体育係(新利根庁舎) tel.0297-87-3439(直通)  
江戸崎総合運動公園 tel.029-892-8661(直通)  
桜川総合運動公園 tel.029-894-3600(直通)

## スポーツフェスティバル

「稲敷市民スポーツフェスティバル2006」を、10月8日(日)江戸崎総合運動公園で開催します。家族や友達といっしょにスポーツの秋を楽しんでください。

このフェスティバルでは、市民の方々が記録したスポーツ種目の結果を「いなしきギネス」として認定します。当日参加できる種目や、イベントもたくさんあります。ぜひ参加して記録を残してみませんか？



### いなしきギネス種目

バスケットドリブルトライアル、サッカードリブルトライアル、ストラックアウト、長ぐつとばし、ターボジャベリング、フリープロウ(スポーツ吹き矢)、ロープジャンピング、ムカデ競争、10人11脚リレー

### チャンピオン種目

バスケットボール3オン3、混合ソフトバレーボール、トリプルバドミントン、ドッジボール

### イベント

お楽しみ抽選会、体力測定コーナー

## 初級エアロビクス教室

有酸素運動であるエアロビクスは、全身持久力を高め、脂肪を燃焼してくれます。基本ステップをマスターし、音楽に合わせて楽しく汗をかきましょう。

▽日時：11月8日から12月27日までの毎週水曜日、午後7時30分から8時30分▽場所：桜川公民館体育室▽参加費：2,000円(教室初日に徴収)▽申込：10月10日(火)から電話で申し込む(月曜日は除く)▽定員：40名

● 桜川公民館 tel.029-894-2981



写真提供：江戸崎ベアーズ

## 少年野球大会結果

第20回山内一弘杯少年野球大会が、7月29日(土)、30日(日)に江戸崎総合運動公園野球場など市内3会場で開催されました。市内外から28チームが参加し、決勝戦では市スポーツ少年団の「江戸崎ベアーズ」が龍ヶ岡ヤンキースと戦い、13対1の大差で見事優勝を果たしました。

## 甲子園で満塁HR! 宮本くん

稲敷市出身で常総学院3年の宮本大輔くん(小角)が夏の甲子園で7番セカン



ドとして出場。8月8日の常総学院対今治西の試合は8対11と残念ながら1回戦敗退でしたが、6点を追う8回表、宮本くんは右越えの満塁ホームランを打ち、大いに甲子園を沸かせました。

宮本くんは小学生の頃は江戸崎パイレーツに所属するなど野球少年。満塁ホームランを打った感想は、「ボールを打った瞬間ホームランの手応えを感じました。チームが負けてしまったので、心から喜べないですね。」と甲子園を振り返りながら感想を語ってくれました。

- 稲敷市立図書館 tel.0299-79-3111、検索：opac.city.inashiki.lg.jp
- 江戸崎公民館図書室 tel.029-892-4110
- 新利根公民館図書室(改善センター内) tel.0297-87-2175
- 桜川公民館図書室 tel.029-894-2981

### 市立図書館

#### 子ども映画会

▽題名「ねござかな」▽日時：10月14日(土)、15日(日)午後2時～(上映時間23分) /▽申込：当日、図書館カウンターへ申し込む▽定員70名

#### おはなし会

ボランティアの方が、紙芝居や絵本を読んでもくれます。

▽日時：10月29日(日)午前10時30分～

#### 秋の読書週間が始まります

10月27日(金)～11月9日(木)は、秋の読書週間です。秋の読書週間に、ぜひ、一冊の本との出会いを作りませんか。

#### 10月の展示

##### 今こそ手作りお弁当

現在お弁当作りの真っただ中にある人

も参考になる、作りやすく、冷めてもおいしいおかずを紹介します。毎日のお弁当作り、ピクニックのお弁当作りにお役立てください。

#### 新着図書

「これだけ違う男と女」渡辺淳二、「夜のジンファンデル」篠田節子、「霧の訪問者」田中芳樹、「名もなき毒」宮部みゆき、「筑波根物語」水上津務、「八月の路上に捨てる」伊藤たかみ、「雨女」澤田富士子 ほか

### 江戸崎図書室

#### 新着図書

「日本沈没第二部」小松左京、「温室デイズ」瀬尾まいこ、「東京ダモイ」鏡木蓮、「三年坂火の夢」早瀬乱、「雨のち晴れ、ところにより虹」吉野万里子、「困った人間関係をいきなり良くする本」平山俊三、「美しい国へ」安倍晋三、「日本人が一番やせるダイエット」吉田俊

#### 新着図書(図書館)

「ヘブンリー・ブルー」村上由佳、「覚えていない」佐野ようこ、「アメリカ第二次南北戦争」佐野賢一、「底なし沼」新堂冬樹 ※写真左から



彦、「デモナータ3」ダレン・シャン、「シヨコちゃんのバジャマ」中川ひろたか ほか

### 臨時休室

#### 江戸崎図書室

11月3日(金)、6日(月)、7日(火)は休室します。

#### 新利根・桜川図書室

10月29日(日)～11月7日(火)まで休室します。

### 図書カレンダー 10月

日	月	火	水	木	金	土
1	2	3	4	5	6	7
8	9	10	11	12	13	14
15	16	17	18	19	20	21
22	23	24	25	26	27	28
29	30	31				

■：市立図書館休館日

■：江戸崎図書室休室日

毎週月曜日、9月25日(月)～10月2日(月)(蔵書点検)、10月10日(火)、31日(火)

■：新利根・桜川図書室休室日

毎週月曜日、10月10日(火)

■開館(室)時間：午前9時～午後5時、※図書館は水曜日のみ午前11時～午後7時

# ブシヤについて

## 神・人・交流、その来し方行く末

●市郷土資料調査委員・坂本弥太郎

### ブシヤとは

幸田地区には権現、鹿島、水波女、三島、大日、神明、水神、稲荷の八社におよぶブシヤがあり、その一つ、権現ブシヤの奉祭礼日記によると、この権現ブシヤの祭礼は承応二年（1652）二月一日に始められています。およそ350年前です。ブシヤにはどんな字を当てるのか、調べてみますと、府射、奉射、奉社、武社ほかにも御毘社、御美社、帯社、御日社などがあります。広辞苑によれば、ブシヤ（歩射）あるいはオビシヤ（御歩射）は関東地方東部に行われる春の農村行事のことです。ブシヤと言っても、その上



図1:3本足の鴉と兎(時崎、平成18年1月)



図2:氏子衆(時崎、平成18年1月)



図3:時崎のブシヤ(昭和54年1月)

に「権現」とか「水神」とか神様の名前が冠せられ、つまり、その神々をまつる神社の祭礼がブシヤと言うことができます。多くのブシヤはツイタチブシヤと言って、二月一日に行われますが、ブシヤによって違います。ブシヤにはそれぞれ氏子衆がいて、氏子共有の神田を持っていきます。神田は座

### ブシヤの原形が残っていた

元、あるいは本当と呼ばれる、その年度の当番が耕作を担当し、その神田からの収穫を祭礼の費用にあて、他の氏子衆を祭礼に招待します。祭礼には神様をまつる小祠を正面にすえて、神官の祝詞奉上げが行われ、その後饗応行事にうつります。饗応行事は直会と言ってもよいでしょう。饗応行事が終わると来年度の当番(来当)に小祠が引き継がれていきますが、饗応が三日間もつづいたという地区もあります。

広辞苑によると、ブシヤは「歩射」あるいは「奉射」で、悪魔をはらい豊作を祈る行事で、大的を射て、射損ずれば不吉としたと言います。これがブシヤの原形とすれば、この原形が市内の時崎羽賀、下君山の各地に長く引き継がれていたのです。時崎地区のブシヤは徒歩で弓を射る、いわゆる歩射(ブシヤ)で、兎と鴉を描いた的を弓矢で射る神事を行っています。神事が終われば本当の家を宿として饗応行事が地区を挙げて行われています。羽賀、堀之内坪の飯綱権現ブシヤ、また下君山、志

保内坪のブシヤも弓神事を行う歩射として引き継がれています。

### 終わりに

多くの人々がバーチャルな世界に心をひかれ、一方では農業事情の変化もはげしく、ブシヤのあり方もいろいろと形を変えていくのでしょうか。と言っても、地区住民の心の結びつき、あたたかい人間関係は強く求められていくことは確かなことと考えます。

●歴史民俗資料館 ☎029 9・79・3211

俳句

恭子といふ名前忘れて半夏生  
逝きし子が帰ってきた夢盆の朝  
蟬時雨残るいのちを燃やしけり  
高原の撫子低く咲いて居り  
夫の忌の螢袋の白さかな  
盆僧の出るに不出られぬ俄雨  
車椅子押して炎暑の旅となる  
大入日烏瓜の花咲くを待つ  
小嵐の去りし青空今朝の秋  
門火焚く母が迷子にならぬように  
灯台の白を呑み込む雲の峰  
帰り道ライトに浮かぶ月見草  
手入れ良き庭風鈴が趣を添えて  
水面刺す翡翠早わざはなれ術  
仏壇に母の好きなる白木槿  
帰省せし孫に振舞ふ夏料理  
下駄の音少なくなりし夏まつり  
笛の音や風に乗る夏のリ根  
蜘蛛の囿に遊ぶ柿の葉よく踊る  
朝露がもんぺの裾を重くせり  
夫と焚く門火二人となりけり  
孫の手を取り合う孫や盆座敷  
田廻りの畦に濡れつつ露すずし

坂本美園(戸張)  
武部三郎(小角)  
幸田不死男(荒宿)  
金野みどり(小角)  
中條やい子(大宿)  
根本京子(高田)  
福本きみえ(新山)  
岡村敏子(新山)  
細川えつ子(荒宿)  
代静(犬塚)  
溝口民城(高田)  
山口須美子(上君山)  
川崎典雄(鳩崎)  
青木富喜代(月出里)  
小林文子(根宿)  
下田まさえ(月出里)  
矢崎健一(古渡)  
高須湖城(浮島)  
根本ナカ(神宮寺)  
高柳幸子(古渡)  
永長小夜(古渡)  
坂本きよ子(下馬渡)  
埜口信子(阿波)

短歌

天花粉・ゆかた・へこ帯・赤い下駄盆踊りの夜心が逸る  
迎え火を焚けば庭のポルドウ菊薄紫に色浮かびくる  
迎え火に帰ってこいよとつぶやけば線香のけむり父母つつむ  
盆にきて曾孫は仏間にちよんと座しちんちん叩きてもみじ掌合す  
ネイルアート派手な少女と共に浸る足湯に遠く蟬の声する  
秋づきて稲穂色づきおもしろ吹きくる風に波打ちており  
耳元に未だ残れる亡き夫の声音まつわる盆の入りの日  
暑くとも掃除草取り布団干し先祖孫子を迎える盆会  
暮れなずむ深きに浮かぶ亡母の笑顔線香花火の思ひで遠し  
我家のカンナの花は活いきと天にとどけと咲き競ふなり  
嫁ぎきて農に生きたる五十余年旧き家にて昔を思う  
「あらわりとわかるじゃない」とバスの中女子高生の会話ききおり  
京の旅はたせぬ亡夫の写真持ち新緑深き宿に眠りぬ  
あと何年共に送り火出来る身か時雨るる空の下語り行く  
月見草に触れゆきし風のたてる波夕焼沼の沖できらめく  
海行かば水漬く屍か南溟に今も沈めり友がみ骨は  
千人針結びし少女われ出征の父の面影おぼろとなりぬ  
息絶えた弟を背負い火葬場に順番を待つ被爆の子がいた  
桑の葉に野びるの玉に芋のくき戦時下の膳しのぶ八月  
ひそやかに山百合咲くを裏山の風が知らせぬその香運びて  
芋の葉に宿れる露の玉あわれわすかな風に転がりて落つ  
良寛の切なき詩に感動のさめやらすして見る白木槿  
山間に吹くオカリナのメロデーは吾が愛でし曲故郷の廃家

雨宮美世志(高田)  
内田君代(沼田)  
内田雅人(椎塚)  
小嶋ふく江(大宿)  
根本富貴子(田宿)  
野沢とよ(羽賀)  
三島文子(佐倉)  
山口須美子(上君山)  
坂詰よしの(柴崎)  
椎木道代(柴崎)  
篠田すい(下太田)  
永井由紀子(柴崎)  
福田雅子(上根本)  
永長小夜(古渡)  
矢崎健一(古渡)  
小泉實(福田)  
諸岡ふじ枝(結佐)  
山根三千人(西代)  
柴崎文子(町田)  
板橋道子(福田)  
黒田定子(下須田)  
諸岡静江(伊佐部)  
渡辺あい(荒宿)





## ぶら〜り・稲敷 no.16 愛宕神社

愛宕神社は柴崎地区の愛宕山という小高い岡の上にあります。

火伏せの神である火産霊命（ヒムスビノミコト）が主祭神として祀られている愛宕神社は、「稲敷郡志」によれば、天文年間（1532～1554年）に同地区の竹ノ内に創建され、正保2年（1645年）に現在の寄居の地に移されたとされています。

この神社の祭りには、7月に行われる祇園祭があり、神輿を担いで町中を荒々しく走り回る「寺地の祇園」として知られ

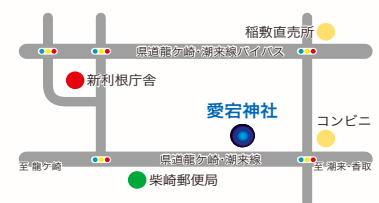
ています。

また、うっそうと茂った木立の中にある117段の坂は圧巻で、ここを舞台にした火伏せにまつわる伝説が残っています。

西風の強い夜半、寺地坪の家屋より出火し人々が騒いでいると、愛宕神社の男坂117段を、白馬に跨った勝軍地蔵が火伏せの槌を手に蹄の音を響かせながら駆け降り、急ぎ火事場に向かい火を消し止めたので類焼を免れたとのこと。その勝軍地蔵は、慶応4年（1868年）の神仏分離

令により仏像を御神体として祀れなくなり、残念ながら姿を消してしまいました。

現在は神社周辺に児童遊具や自然散歩路などが整備され、愛宕山市民公園として広く市民に利用されています。



**ご意見を！** 市民のみ  
なさんのご意見、ご提案を今後の編集に反映していきたいと思えます。秘書広聴課まで。

**編集後記** ▽花火大会の写真を撮る為、初めて最初から最後まで花火大会を見ることになり、夏の夜空に咲き誇る花火を堪能しようと撮影に望みました。しかし、打ち上げては瞬間に消えていく花火に見入っている余裕はなく、あっという間に2時間が……データチェックをしながらパソコン画面での花火鑑賞となりました。(坂本) ▽先月、花火の写真をがんばると宣言したのですが、ショボイ写真しか撮れませんでした。↑が使ってくれたのは小さく1枚だけ。トホホ(G4出)



広報稲敷 10月号 発行日：平成18年9月22日

発行：稲敷市／編集：稲敷市市長公室秘書広聴課／〒300-0595 茨城県稲敷市江戸崎甲3277番地1  
tel.029-892-2000(内線2400) fax.029-892-0906 / 稲敷市 [www.city.inashiki.lg.jp](http://www.city.inashiki.lg.jp)



