



主な内容 p2-3 復興祭、p4 浄化槽の維持管理、p5 稲敷の高齢者、p6-7 市長への手紙、p8 市総合計画後期基本計画（案）へのご意見募集、p9 男女共同参画、p10 放射線量測定器の貸し出し、など

表紙 文化祭に引き続き行われた復興祭。盛大に開催されました。（写真：江戸崎保育園、関連記事p2-3）



いなしきフード グランプリ

グランプリ作品



- 【材料】
卵(Lサイズ10個) / 砂糖(250g) / 米粉(200g) / バター(適量)
- 【作り方】
1) 卵を白身と黄身に分け、白身をよく泡立てる。
2) 黄身を加えてさらによく混ぜる。
3) 砂糖を加え、よく混ぜる。
4) 最後に米粉を入れて混ぜ、暖めておいた無水ナベにバターを塗って生地を流し込む。
5) ガスコンロにかけ、弱火で50分～1時間焼く。



平成23年3月11日に発生した東日本大震災において、稲敷市では市の東南部(東地区)を中心に甚大な被害を受けました。特に農業においては、水田や給排水施設の被害とともに風評被害も大きな問題となっており、未だ大きな影響を与えております。

そこで、一日も早い復興・再生に向けて「いなしき復興祭」を11月6日にあずま生涯学習センター駐車場特設会場にて開催いたしました。

復興祭当日は、一時雨も降りだすような空模様でしたが、多くの方々のご来場をいただくことができました。

●稲敷市秘書広聴課 政策審議室(江戸崎庁舎)
☎029-892-2000(内線xxxx)

いなしき復興祭のメインイベント

「いなしきフードグランプリ」は、稲敷市の風土が育んだ地域食材(農産品など)を使った料理コンテストです。いなしきフードをいっぱい食べて・買って・喜んでもらい稲敷市の農業に元気を取り戻していただいと願って開催したものです。

県外も含め13作品の応募があり、このうち事前審査を勝ち抜いた8作品が本戦に出場しました。

▼参加団体

- ①稲敷ミルクキーチャウダー(第一パーティサービス株式会社/千葉市)
- ②米粉カステラ(清涼市/市内)
- ③根根汁(ゴットマザーRU会/市内)
- ④栗赤飯(マンマ・ミーヤ/市内)
- ⑤ミルクキークインのお好み焼き(ZOHM AME RICHAN DINER/千葉市)
- ⑥あんべらぼん(えどさき小町/市内)
- ⑦飯の友 れんこんみそ(朝日屋/市内)
- ⑧もっちりレンコンボール(女性農業者/市内)

特別審査員の茨城県出身でプロの料理人「秋山能久さん」や料理王国発行人「阿久澤千恵さん」、茨城ゴールデンゴールズ監督兼選手「片岡安祐美さん」など、他に当日会場にご来場いただき審査員として参加された約20人の市民の方々の審査によりグランプリが決定されました。

◎グランプリ(金賞)
米粉カステラ(清涼市)※写真・レシピ

特別審査員の秋山さんから、これからの可能性をより感じる作品との講評を受け、その他の作品についても、特別審査員の皆さんから審査が難しいと言わせるほどの熱戦でした。

また、本戦出場8作品の無料試食各100食にも長い行列ができ短時間で終了となるほど皆様にご好評でした。復興祭には、茨城ゴールデンゴールズの選手の方々が会場に駆け付け、一般審査員と無料試食の配布のお手伝いをしてくださいました。

会場内では様々なイベントが

「いなしきフードグランプリ」以外でも、会場内では稲敷市特産品の販売や模擬店が多数出店され、江戸崎チンドン倶楽部の皆さんも軽快な音楽を奏で復興祭を盛り上げてくれました。また会場に設けられた飲食スペースでは多くの方がそばや焼き鳥、アイスクリームなどに舌つみをうっておいしかったです。

特設ステージでは、真龍太鼓さんの力強い太鼓演奏からオープニングを飾り、東洋大学附属牛久高等学校ダンス部の方々の演技やかわいらしい江戸崎保育園の園児の方々の鼓笛隊演奏、そして江戸崎音頭小唄保存会さんが稲敷から音頭を披露しました。どの出演者の方々もこの復興祭を盛り上げていただき、会場から温かい拍手が送られていました。

同日には、近隣施設のハートピアいなしきでのハートピアまつりや、あずま生涯学習センター内での音楽の集い、東保健センターでの放射能に関する講演会も開催されました。近隣施設での催しに訪れた方々が、復興祭にも多く足を運んでいただいているようでした。

この復興祭は、いなしきフードグランプリの出場者の方、出店していただいた方、ステージイベントに出演の方、茨城ゴールデンゴールズの皆さんなど、そして当日ご来場いただいた多くの方々のご協力とご尽力によって盛大に開催することができました。誠にありがとうございました。

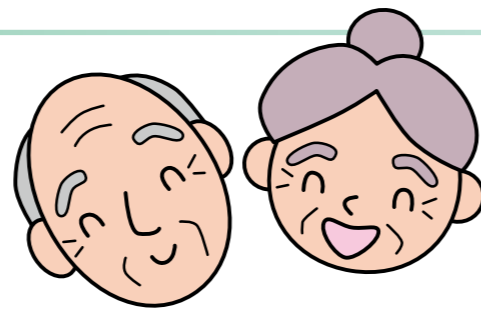
いつまでもお元気で！稲敷の高齢者

100歳の方への褒状／敬老会

稲敷市には、元気な高齢者の方々がたくさんいらっしゃいます。

今回は、100歳の方々のご紹介と敬老会の様子をお伝えします。

●稲敷市高齢福祉課（新利根庁舎）
☎ 029-892-2000（内線 3256）



▷山田マサ（古渡）



▷小島宗郎（本新）



▷酒井こう（蒲ヶ山）



▷橋詰いさを（浮島）

100歳の方々のご紹介
市内には、今年100歳を迎えられる方が5人います。どの方も元気で暮らしています。この度、100歳の方々に内閣総理大臣と茨城県知

事より褒状と記念品が贈呈されました。皆さん、市長からお祝いの品々を手渡されとても嬉しそうでした。※写真はご了承された方のみ掲載。

10月にしてはめずらしく暑い1日でしたが、1700人ほどの出席があり、盛大に執り行われました。式典の後、文化協会から3組の発表があり、その後

「原田悠里」「鳴海聖子」のおと楽団「ジギキ」の歌謡ショーが開催されました。出席された方々が、にこやかに帰られた姿が印象的でした。

敬老会（10月16日／江戸崎体育館）



浄化槽は定期的な維持管理が必要

清掃は市の許可業者に依頼してください

浄化槽は、微生物の働きを利用して汚水を処理する装置です。微生物が活動しやすい環境を保つように維持管理を行うことが大切です。

浄化槽の維持管理は、保守点検、清掃、法定検査に分かれますが、浄化槽法でそれぞれ定期的の実施することが義務づけられています。

●稲敷市生活環境課環境係（桜川庁舎）
☎ 029-892-2000（内線 4400）



■保守点検は登録業者に
浄化槽の保守点検は、機械の点検・補修や消毒剤の補給などを行います。浄化槽保守点検業者の登録制度が実施されていますので、登録業者に委託をしてください。保守点検を行う国家資格者として浄化槽管理士がいます。

■清掃は許可業者に
浄化槽内に溜まった汚泥などを抜き取る作業を清掃といいますが、年1回以上定期的に清掃をしなければなりません。これは市長の許可を受けた浄化槽清掃業者が行うことになっていますので、許可業者（別表）に委託してください。

■法定検査は指定機関に
浄化槽は法律により、使用開始後半年から8か月の間に1度、その後は1年に1回法定検査が義務づけられています。法定検査は県知

事が指定した検査機関である（社）茨城県水質保全協会が実施します。

■専門業者と委託契約を
維持管理は、あらかじめ専門業者などと委託契約を結んでおけば、定期的の実施してもらえますので簡単です。専門業者や維持管理に関しては、生活環境課までお問い合わせください。

| 料 金 | |
|---------------------------------|--------------------|
| 浄化槽清掃 | 一般汲み取り |
| 1 m ³ あたり 10,000円 | 1本(36ℓ)あたり 340円 |
| ※ 消費税・龍の里クリーンセンター処理手数料込み | |

- 浄化槽使用上の注意事項**
- ①トイレの洗浄水は、十分な量を流す
 - ②便器の清掃には、微生物に影響するような薬剤を使用しない
 - ③トイレトーパー以外の異物を流さない
 - ④浄化槽の電源は切らない
 - ⑤マンホールの上にものを置かず、蓋はいつもきちんと閉めておく
 - ⑥消毒剤は切らず、常に消毒されるようにする
 - ⑦台所から野菜くずや天ぷら油などは流さない

| 浄化槽清掃許可業者 | | |
|-----------|----------|--------------|
| 地区 | 業者名 | 電話番号 |
| 江戸崎地区 | 江戸崎衛生社 | 029-892-0456 |
| 桜川地区 | 遠藤衛生 | 0478-72-3305 |
| 桜川地区 | 関東総業 | 0297-87-2552 |
| 新利根地区 | 関東総業 | 0297-87-2552 |
| 東地区 | 環境衛生センター | 0478-54-3283 |
| 東地区 | オサム | 0299-66-4114 |
| 東地区 | 北総衛生舎 | 0299-79-0050 |

市長への手紙 4月～9月

皆様からのご提案をたくさんお寄せいただきました

「市長への手紙（住民提案カード）」は、皆様の声を反映させた住民参加のまちづくりを目的にした、手紙による提案制度です。「市長への手紙」は、広報紙に折り込むとともに、市役所各庁舎をはじめ公民館など市の施設に置いてあります。稲敷市の今後のまちづくりのために、日頃、市民の皆様が考えていること、望んでいることなど、今年も沢山の手紙をお寄せいただいています。皆様から届いた手紙は、すべて市長が読み、関係各課に回付し、市政運営の参考にさせていただきます。また、提案者にはできる限り文書などで回答させていただきます。今回は4月から9月までに寄せられた内容について、抜粋して報告いたします。

●稲敷市秘書広聴課広報広聴係（江戸崎庁舎） ☎029・892・2000（内線2610）

■新庁舎について

Q 新庁舎をスーパーやショッピングセンターと一緒に建物にはできませんか。賃料などの収益にもつながると思うのですが？

A ご提案について、現在の計画に至るまでに様々な検討をしてまいりました。

庁舎の1階部分を店舗として貸し出す場合、賃料の設定において当然ながら建設コストが元となることから、賃料が割高になってしまい企業の立地は難しいものとなってしまいます。

土地代金が高い場所などは、ご提案にあったような

住宅との併用や店舗との併用など複合施設としての建築はかなり有効な手段となりますが、稲敷市においては、なかなか難しい状況にありますので、ご理解願います。

■図書館の利用について

Q 現在はインターネットからも本の予約ができますが、絵本などは実際に手にとって選びたいです。時々、図書館と各図書室の図書入れ替えを行いませんか？

A 親子で自由に絵本に親しみ、手にとって選ぶことはとても大切なことです。図書館から公民館図書室に絵

本や一般書の配送を行いました。新しい本は人気があり、すぐ貸出となつてしまいその効果が見えなかつたようです。今後は更に利用者の声に応えながら子どもからお年寄りまで、様々な世代の方から親しみ喜んでもらえるよう改善を行っていきたいと思います。

■防犯灯について

Q 防犯灯が切れていて夜歩くときに怖いのです。申請はどうすればいいのですか？

A 地区の防犯灯については各地区の区長さんに管理をお願いしています。点灯しなくなつた際には、区長さ

んから地元業者さんなどへ修理依頼をして頂いています。お手数をおかけしてしまいますが、まずは地元区長さんへの相談をお願いいたします。

■インターネットの使用できる場所について

Q 牛久市の図書館のように、稲敷市でもインターネットが無料で使えるエリアを作ってほしいのですが？

A インターネットは、現在稲敷市立図書館で見ることが出来ます。1回に30分まで、後続の利用がない場合は30分延長をすることもできます。

また、無線LANを利用したインターネット使用（通称・フリースポット）も江戸崎庁舎と図書館の2か所で、できるようにいたします。無線LANパソコンをお持ちの方が対象ですが、パソコンをお持ちでない方も貸出制度により使用することも可能です。江戸崎庁舎は総合窓口課で、また、図書館は窓口で貸し出しを

実施していますので、ご利用ください。

※新年度には、現在建設中の笑遊館でも、完成後、インターネットが使えるようになる予定です。

■結婚問題について

Q なかなかお嫁さんが見つかりません。相談所などがあるか教えてください。

A 現在、少子化や若者の晩婚化につつましては社会的問題になっていて、稲敷市においても、この問題は深刻であると考えております。茨城県には「いばらき出会いサポートセンター」があり、これに登録すると会員の中から条件に合った方を仲介したり、交流イベントを実施しています。

市町村枠ではなく、県内全域にわたってのパートナー選びとなりますので、出会いが見つかる可能性も大きくなると思われれます。

また、今年度、結婚相談を毎月開催するボランティア団体が市内で発足しました。相談日につつましては、

広報紙でお知らせして

※現在結婚相談は「ハビネスサポート」というボランティア団体が行っております。詳細は21ページをご覧ください。

■震災の復興について

Q 東日本大震災では稲敷市も大きな打撃を受けました。当初の計画事業を削減しても、復興に全力を注いでほしい。また、市は率先して節電対策を行ってほしい。（6月時の質問）

A 今回の東日本大震災では、当市でも多くの住宅などが全壊や半壊などの大きな被害を受け、また、農地や農業用施設にも甚大な被害が生じています。

当市では現在、応急的な復旧工事をほぼ終了し、次段階である道路、水道、下水道の本格復旧工事に向けて作業を進めているところであり、現在、工事費の積算および国の査定を受けているところであり、災害復旧に向け、全力で作業を進

めております。

原発事故での電力不足が心配される中、各庁舎では公務に支障のない限り、電灯を半分程度にするよう指導しております。さらに、電力15%削減を目標に「稲敷市役所節電実行計画」を策定しました。また、各庁舎での緑のカーテンの設置を始めとして、例年6月から9月までの3か月間に地球温暖化対策の一環として実施しておりますクールビズの期間延長、空調の設定温度抑制など今夏の電力不足に職員一丸となって取り組んでいきます。

今後もし引き続き市民の皆様と手を携えて、一刻も早い復興に向け、全力で取り組んでまいります。

■放射線測定器の貸付

Q 放射線量の値がどれくらいなのか心配です。測定器の貸し出しは行ってもらえますか？（6月時の質問）

A 放射線の測定器の貸付の件ですが、現在市所有の測定器は2台のみで、各市庁

舎、小中学校・幼稚園・保育園など公共施設47か所で測定し、そのデータをホームページや防災無線などでお知らせしております。

ご要望にありました各集落単位での測定機の貸与についてですが、現在、測定器の数が限られており、各集落に貸与できる状況にありません。

今後測定器が増えた時点で公共施設、教育施設などを中心に測定地点を増やし、精度を上げてまいりますので、ホームページの放射線測定結果により、最寄りの測定点のデータをご覧いただければと思います。

※測定器の台数が確保されるこのほど一般貸し出しを行う予定になりました。詳しくは10ページをご参照ください。また、稲敷の放射線量についての最新情報は19ページをご参照ください。

■市内標識について

Q 市内には標識が少なすぎます。市外から来た人でもわかるように標識を整備し

てください。

A 地域を表示する標識の設置については、稲敷市では、市の案内看板や表示を統一的に整備する「公共サイン計画」を推進しています。公共サイン計画では、圏央道などからの道案内や公共施設の表示について、一定のデザインにより、無駄なく一元的に整備していく予定となっております。

さらに、公共サイン計画のほか既存の道路標識や信号機をお借りして地区名を表示するなど、道路の管理者などと協議してより効果的な地域標識を今後も検討してまいります。

■かぼちゃ公園の整備

Q かぼちゃ公園の中央広場になるところに砂利があるのはなぜですか？

A リバーサイド公園（かぼちゃ公園）の改修工事につきましては、平成21年度から3か年計画で国の交付金により全体的な改修工事を実施しているところです。この改修工事は、老朽化

したトイレ、遊具および駐車場などの全施設を撤去して造成工事から始まり新しい公園に造り替える大々的な工事になります。最終年度となります平成23年度につきましては、園内の植栽工事を中心に木製デッキやベンチなども設置することとなっております。

ご指摘の砂利につきましては、昨年度の造成工事終了後、風雨にさらされて出てきたものと思われませんが、今年度芝張りをする際には、もう一度整地し、芝張り用の土も入れますので心配ございません。

新しくなる公園には樹木や草花・芝などもたくさん植栽し、来年の初夏には緑一杯の公園となりますので、散策など楽しんでいただけたらと思います。

■任意予防接種の予約について

Q 新利根地区以外の保健センターが毎日はいいていません。任意予防接種の予約を新利根まで取りに行くの

は遠いので、なんとかありませんか？

A ヒブ・肺炎球菌、おたふく・水ぼうそうワクチンは、予防接種法の対象になっていない任意予防接種です。任意予防接種は保護者の方の希望で行うものですので、その同意を確認させていただくために窓口まで来所していただき、保護者の方への説明にも対応できるようにしています。

事前に健康増進課（電話：0297・87・6111）にご相談いただければ、ふれあいセンターまで来られない方には、お近くの保健センターに職員が出向いての発行も行ってあります。また、ふれあいセンターに午後5時15分まで来られない方については、窓口時間の延長をしておりますので、その際はご連絡をいただけますようお願いいたします。

男女共同参画社会を目指して

男女共同参画とは、女性にとっても男性にとっても幸せな社会をつくっていくことです。

男性も女性も心を合わせ協力し合い、美しいハーモニーを奏でながらともに歩んでいきましょう。

●稲敷市秘書広聴課男女共同推進係（江戸崎庁舎）
☎ 029-892-2000（内線 2401）

えがわ しょうこ
江川 紹子 氏
講師プロフィール

東京都杉並区生まれ。早稲田大学政治経済学部卒業後、1982年から1987年まで神奈川新聞社で社会部記者として警察取材や連載企画などを担当。29歳で退社しフリーライターとなる。平成7年、菊池寛賞受賞。平成19年より獨協大学経済学部経済学科特任教授に就任。国際情勢や国内の社会問題に関して活発な言論活動を展開している。



ご参加ください
いなしき女と男のハーモニーフォーラム

- 市では、「ささえあい平等の輪を明日へ」をテーマに、フォーラム実行委員会と稲敷地域農業改良普及センターの共催により、「いなしき女と男のハーモニーフォーラム」を開催します。
- ぜひ参加して、この機会に「男女共同参画社会」について考えてみませんか？
- 日時：2月5日（日） 午後0時40分（開場：正午）～3時
- 場所：あすま生涯学習センター 多目的ホール（定員500人）／稲敷市佐原組新田1596
- 内容：
 - ▼午後0時40分：オープニング 東中學校吹奏楽部
 - ▼午後1時：開会
 - ▼午後1時30分：基調講演
これからの女性の生き方
私の取材ノートから
- 入場：無料
- ※手話通訳と保育（未就学児）があります。
- ※入り口にて、旬の農産物・加工品などの販売コーナーを設置します。

茨城県弘道館アカデミー事業 **マイライフ いきいきセミナー**

会場：レイクエコー
（県鹿行生涯学習センター／県女性プラザ）

■ライフプランニング実践講座

おひとりさま生活にそなえる

- ▶タイトル：女と男のおひとりさま道（仮題）
- ▶日時：12月10日（土）／午後1時～2時30分
- ▶定員：308人
- ▶講師：上野千鶴子 氏（社会学者）

■働き盛りのワーク・ライフ・バランス講座

- ▶タイトル：すごい弁当力！～人と自分を大切にする食～
- ▶日時：1月21日（土）／午後1時～2時30分
- ▶定員：308人
- ▶講師：佐藤剛史 氏（九州大学大学院 助教）
- ※ 茨城県県東地区PTA連絡協議会と共催

●レイクエコー（県鹿行生涯学習センター／県女性プラザ）／〒311-3824 茨城県行方市宇崎1389
☎ 0299-73-2300 / FAX 0299-73-3925 <http://www.lakeecho.gakusyu.ibk.ed.jp/>

あなたの意見をお寄せください

稲敷市総合計画後期基本計画（案）に対する意見を募集します

市では、『みんなが住みたい素敵なまち』を将来像とし、その実現に向けて、現行の「前期基本計画」を改定し、新たに平成28年度を目標年次とする「後期基本計画」の策定を進めています。

総合計画とは、市の最上位計画に位置付けられるものです。都市基盤整備や各種の行政サービスなど、市で実施する様々な事業は、この総合計画を基に実施されることとなります。

このたび、『稲敷市総合計画後期基本計画（案）』がまとまりましたので、市民の皆様からのご意見を募集します。



●稲敷市企画課企画係（江戸崎庁舎）
☎ 029-892-2000（内線 2604）

- 募集期間
 - ◆12月1日（木）～12月21日（水）
 - ※郵送の場合は12月21日（水）消印有効。
- 公表事項
 - ◆稲敷市総合計画後期基本計画（案）
- 閲覧場所
 - ◆稲敷市各庁舎総合窓口
 - ◆稲敷市 ホームページ
 - ◆担当課窓口（江戸崎庁舎2階企画課）
- 意見の提出方法
 - ◆指定の「意見等記入用紙」に必要事項を記入のうえ、次のいずれかの方法で提出。
 - ◆用紙は、市ホームページから取得できるほか、閲覧場所にも配置。
 - ◆住所（※）、氏名（※）、年齢、性別、電話番号（※）を記載したうえで、
 - ①郵便
 - ②ファックス
 - ③稲敷市ホームページ問
- あて先
 - 稲敷市企画課（江戸崎庁舎）
〒300-0595 稲敷市江戸崎甲3277-1
☎ 029-892-2000（内線2604）
FAX 029-893-0388
 - 稲敷市HP 企画課問合せフォームより
<http://www.city.inashiki.lg.jp/inq.php>
- ④持参
 - のいずれかの方法により提出。
 - （※を必須事項とする。）
- 意見の公表
 - ◆提出いただいた意見などについては、市の考えなどを付して、内容を稲敷市ホームページと閲覧場所に公表。
 - ◆類似意見などはまとめて公表する場合があります。

さらにさらにパワーアップしたあげ餅自慢大会にご期待ください！

昨年、一昨年と好評だったあげ餅自慢大会。今年度はさらにさらにパワーアップして、楽しくおいしいイベントに仕上げます。あげ餅自慢が一堂に会するあげ餅コンテスト。回を重ねるごとに参加者と種類が増えるこの大会のグランプリは誰の手に！皆様のご参加をお待ちしています。

■第3回あげ餅自慢大会

▼期日：2月25日（土）

▼会場：江戸崎総合運動公園 体育館

なお、詳細につきましては、決定次第お知らせ致します。

フォトコンテスト締め切り迫る！

先月号で募集しました、いなしき稲敷「あげ餅の郷 いなしき」フォトコンテストの募集期限が迫っています。活気ある稲敷をPRするために、たくさんの方の応募をお待ちしています。

▼募集期限：12月16日（金）

●稲敷市企画課企画係（江戸崎庁舎）
☎ 029-892-2000（内線2605）

農業委員会委員一般選挙

1月29日(日)告示、2月5日(日)投票

稲敷市農業委員会委員一般選挙が1月29日(日)告示、
2月5日(日)に投票で行われる予定です。

●稲敷市選挙管理委員会(江戸崎庁舎総務課内)
☎029-892-2000(内線2209)



立候補予定者の方へ

- ◆立候補予定者説明会
▽日時：1月16日(月) 午後2時～
- ▽場所：江戸崎庁舎会議室
- ◆立候補予定者事前審査
▽日時：1月20日(金) 午後2時～5時
- ▽江戸崎庁舎会議室
- ◆立候補受付
▽日時：1月29日(日) 午前8時30分～午後5時
- ▽場所：江戸崎庁舎会議室

- ### 選挙について
- ◆投票時間
午前7時～午後6時
 - ◆投票所
投票は市内4か所の投票所で行う予定です。
 - ◆選挙区と委員の定数
●第1選挙区(江戸崎地区) Ⅱ定数7
●第2選挙区(新利根地区) Ⅱ定数6
●第3選挙区(桜川地区) Ⅱ定数5
●第4選挙区(東地区) Ⅱ定数7

- ### 選挙権(投票資格)
- 次の①～③の要件を満たしており、農業委員会委員選挙人名簿に登録されていること。
- ① 稲敷市に住所を有する者
 - ② 平成23年3月31日現在で年齢が満20歳以上の者(平成3年4月1日生まれ以前の者)
 - ③ 次のいずれかに該当すること
●10アール以上の農地につき耕作の業務を営む者
●耕作の業務を営む者の同

- ### 被選挙権(立候補資格)
- 次の要件を満たしている者
- ① 選挙権のある者
 - ② 次のいずれかに該当する者
●選挙人名簿に登録された者
●選挙人名簿確定の期日において年齢満20歳に達していなかったため選挙人名簿に登録されなかったが、選挙の期日までに年齢満20歳に達した者(被選挙権の年齢要件は、選挙期日において算定されるため、平成4年2月6日以前に生まれていること)
 - その他選挙の期日までに被選挙権を有するに至った者

放射線量測定器の貸し出し

12月1日(木)より受付開始

稲敷市では、各庁舎、学校、保育施設などにおいて空間放射線量の測定を行っています(p19参照)。

身近な放射線量を把握したい市民の皆様に、放射線量測定器を貸し出します。

●稲敷市生活環境課(桜川庁舎)
☎029-892-2000(内線4400・4402・4405)



貸し出しについて

- ◆対象者
市内に住所を有する方
- ◆貸出器
放射線量測定器 TERRA A M K S - O 5 (Sparting-Vist Center社：ウクライナ製)
- ◆貸出料
無料
- ◆貸出場所
各庁舎総合窓口課(桜川庁舎は生活環境課) ※休日、各庁舎の日直が貸出します。
- ◆貸出時間
半日単位(午前8時30分～正午/午後1時～4時30分)
※休日も貸出可
- ◆予約開始
12月1日(木)午前9時～
- ◆貸出開始
12月5日(月) 午前8時30分～
- ◆予約先
稲敷市 ☎029・892・2000
- 江戸崎庁舎Ⅱ江戸崎総合窓口課(内線2104)

注意事項

- 新利根庁舎Ⅱ新利根総合窓口課(内線3104)
- 桜川庁舎Ⅱ生活環境課内線4400・4402・4405
- 東庁舎Ⅱ東総合窓口課内線5100)
- 測定器は空間線量を測定するものです。食品や水、土壌などの測定はできません。
- 測定は市内に限定させていただきます。
- 測定結果は参考値扱いとなり、取引や証明などには利用できません。
- 不注意などにより測定器を破損した場合、修理費を負担いただく場合がございます。
- また貸しはご遠慮ください。

貸出手順

- ① 最寄りの庁舎総合窓口課(桜川庁舎は生活環境課)へ電話予約(平日のみ：午前8時30分～午後5時15分)。
- 多くの方にご利用いただくため、1回の予約につき、1台とさせていただきます。
- ② 予約日時に予約された庁舎へお越しください。申請書に必要事項を記入の上、「身分証明書」(免許証・保険証などの提示をお願いします)、「測定器の使用方法」を説明し、マニュアルのコピーをお渡しします。
- ③ 時間内に貸し出しを行った庁舎に返却。返却時に作動確認をします。再度、貸出しを希望される場合は、改めて予約をお願いします。

エンジェルフォトギャラリー

3か月～1歳までの赤ちゃんを無料で撮影します。毎月2名の赤ちゃんが、広報稲敷デビュー♡応募された方はもちろん撮影いたします。

応募一層一層の選りです。応募は住所、お名前、お電話番号、赤ちゃんのお名前を杉本写真館までお知らせください。撮影は平日です。*予約優先

杉本写真館 www.pyd-sugimoto.com
Tel: 029-892-2955 Open: am9:00～pm7:00 火曜日定休
〒300-0504 茨城県稲敷市江戸崎甲3139(常陽銀行斜め前)

頑張れ、茨城! 頑張れ、稲敷!

「ふるさと元気祭りセール」開催中!

- おいしいと評判の稲敷米を販売中!
「コシヒカリ」「ミルキークイーン」「とねのめぐみ」「満月もち」
- もぎたて苺が入荷しました!
- 秋の花祭りセール中!
- 「ポイントカードサービス」を開始しました。

新鮮野菜市場

稲敷直売所

【営業時間】 午前9時30分～午後6時
【定休日】 12月13日(火)
〒300-1412 稲敷市柴崎9188番地
TEL.0297-87-7777

年末年始の業務案内 行政機関、各公共施設

- 市役所各庁舎
婚姻届 出生届、死亡届などは、日直が受け付けます。(元日も受け付けます)
▽休み期間：12月29日(木)～1月3日(火)
- 歴史民俗資料館、図書館、あずま生涯学習センター、各公民館、各体育館、ふれあいセンター、いこいのプラザ
▽休み期間：12月28日(水)～1月4日(水)
- 子育て支援センター あいあい
▽休み期間：12月29日(木)～1月4日(水)
- 斎場 聖苑香澄
▽休み期間：1月1日(日)～1月3日(火) ▽受付業務：1月1日(日)より開始 午前8時30分～午後5時
※予約は受け付けませんが、申込手続き(申請および打合せ)は1月4日(水)から行います。

衛生土木へのごみ持ち込み

▽年末の持ち込み：12月28日(水) 午後4時まで ▽休み期間：12月29日(木)～1月3日(火)

可燃ごみ特別収集

年末の特別収集は通常の曜日、コースと違った行程で行います。当日の午前8時30分までに出してください。収集後に出されたごみは収集できませんので、ご注意ください。

震災のガレキ収集

▽休み期間：12月26日(月)～1月6日(金) (衛生土木への持込もできません)
※収集は、1月31日(火)で終了。午前9時～午後3時

し尿汲み取り

地区ごとに担当業者が決ま

っています(下表参照)。年末は混雑しますので、早めにお申し込みください。

●ガレキ収集・し尿汲み取り生活環境課(桜川庁舎) ☎029-892-2000 (内線4400)

各種問合せ先

●歴史民俗資料館 ☎029-79-3211
●図書館 ☎0299-79-3111
●あずま生涯学習センター ☎0299-79-0053

江戸崎公民館

●江戸崎公民館 ☎029-892-4110

新利根公民館

●新利根公民館 ☎029-7-87-2175

桜川公民館

●桜川公民館 ☎029-894-2981

江戸崎体育館

●江戸崎体育館 ☎029-892-8661

桜川総合運動公園

●桜川総合運動公園 ☎029-29-894-3600

ふれあいセンター

●ふれあいセンター ☎0297-87-6111

いこいのプラザ

●いこいのプラザ ☎0297-63-1004

子育て支援センターあいあい

●子育て支援センターあいあい ☎0297-87-7070

聖苑香澄

●聖苑香澄 ☎029-894-4510

し尿汲取り

| 名称 | 営業区域 | 電話番号 | 休み期間 |
|-------------|---------------|--------------|-------------------|
| 江戸崎衛生社 | 江戸崎地区 | 029-892-0456 | 12月30日(金)～1月3日(火) |
| 遠藤衛生 | 桜川地区 | 0478-72-3305 | 12月30日(金)～1月5日(木) |
| 関東総業 | 新利根地区 桜川地区 | 0297-87-2552 | 12月30日(金)～1月3日(火) |
| (有)環境衛生センター | 東地区 | 0478-54-3283 | 12月29日(木)～1月3日(火) |
| (有)オサム | 東地区 | 0299-66-4114 | 12月31日(土)～1月3日(火) |
| 北総衛生舎 | 東地区 | 0299-79-0050 | 12月30日(金)～1月9日(月) |

水道料金・公共下水道・農業集落排水使用料 平成24年度中に支払い方法を統一

- 市では現在、水道料金、公共下水道・農業集落排水使用料を別々に請求しています。毎月の支払いや開始届け、中止届、口座振替など、各種届出についてそれぞれ申し込みの手続きが必要となっています。
- このような状況を解消し、ご使用の皆さんの利便性向上を図るため、平成24年度中に料金徴収事務の一本化を目指し準備作業を進めています。
- これに伴い、ご使用者の届出事項に次のような相違点がある人には、お手数ですが使用者名・お支払方法などを統一していただくようご協力をお願いします。
- なお、該当する人には、後日関係書類を送付いたします。

- ① 使用者住所に相違のある人 (例：上水道ⅡA銀行／下水道ⅡB銀行)
- ② 口座振替による支払の人で、同一金融機関で異なる支店を利用している人 (例：上水道ⅡA銀行江戸崎支店／下水道ⅡA銀行東支店)
- ③ 口座振替による支払の人で、同一金融機関で異なる支店を利用している人 (例：上水道ⅡA銀行江戸崎支店／下水道ⅡA銀行東支店)
- ④ 口座振替による支払の人で、口座名義に相違のある人 (例：上水道Ⅱ稲敷太郎／下水道Ⅱ稲敷花子)

通信販売と返品制度 消費生活センター

通信販売とはテレビやカタログ、パソコンのサイトを見て、電話やハガキ、ネットなどで商品を申し込む方法です。

業者が、返品について特約を定めている場合はそれに従うことになります。よって、返品ができないことをわかりやすく表示していた場合には、返品できません。

購入した商品のサイズやイメージなどが違う場合、原則は商品を受け取ってから8日以内なら、送料は消費者負担で返品できることになっています。しかし事

せん。トラブルにならないために、広告表示をよく読み確認してから申し込みするようにしましょう。

お陰様で創業141周年 **笹本石材(株)** さらに100年先の安心を提供させていただきます
建墓・氏神様・石商品・庭物・門塀

- 安心の30年保証
- 当社特許製品
- 最新の建墓・霊園情報

(お見積もり・ご相談無料です。)
一度ご来店お待ちしております。

鹿嶋本店 年中無休
tel.0299-82-1548
鹿嶋市宮中 1-10-10
営業時間：9：00～18：00

東店 木曜定休日
tel.0299-78-3301
稲敷市西代 1202
営業時間：9：00～18：00

佐原店 木曜定休日
tel.0478-55-1401
香取市佐原 335-3
営業時間：9：00～18：00

稲敷店 TEL0297(60)6077 潮来店 TEL0299(66)5280

破魔弓 羽子板 製造・専門店ならではの確かな品を大御奉仕!!

人形の江戸扇 人形協会認定優良店



ホストファミリー募集 サーモンアーム市使節団受け入れ

姉妹都市「カナダ・サーモンアーム市」からの使節団が、3月25日(日)〜4月1日(日)の1週間、来日します。

団員の子も達をホームステイさせていただける「ホストファミリー」を募集します。受け入れの際には、特に個室やベッド、洋食などを用意する必要はありません。一般的な日本家庭での生活体験を楽しみにしてきますので、気軽に友達として接してください。



△平成22年の受け入れの様子

近な国際交流を体験できる絶好のチャンスです！生きた英語に接し、家族ぐるみで友好が深められます。中高生などのお子さんにはホストとして行動をとることも可能です。東京一泊研修(ディズニーリゾートなど)や中学校交流会などを一緒に体験します。

■募集要件

①メインホストとして受け入れの期間、一緒に行動できる中学生〜大学生がいること

②受け入れ協力(宿泊、食事などの提供)が可能なお家族

※1人につき25000円の補助あり

③受入説明会および英会話研修会に参加できること

※2月19日(日) 午後1時30分〜 江戸崎公民館

■募集人数
約10人(予定)



消防分署建設工事着工 河内出張所と新利根出張所が統合

河内出張所と新利根出張所を統合し、河内町長竿地区に消防分署を建設することになりました。来春の竣工を目指し、11月より着工しました。

統合後の分署は、災害発生時の初動体制の強化と化学消防車を新規に配備します。特殊災害への対応など質の高い消防サービスの提供が可能になり、住民の安全、安心確保の体制の充実強化を図ります。

■概要

▽予定職員数…25人 ▽配備車両…5台(化学消防車1台、消防ポンプ車2台、救急車1台、連絡車1台)



■問合せ先
稲敷市地方広域市町村圏事務組合 消防本部総務課
0297-64-3743



▷地鎮祭(10月31日)



基礎年金以外の給付 第1号被保険者のための独自の給付

第1号被保険者の遺族給付である遺族基礎年金は、子のいる妻が子しか受給できません。そこで二つの独自の給付があります。

■寡婦年金

■対象者
●亡くなった人Ⅱ第1号被保険者として保険料を納めた期間が25年以上ある夫

●受けとる人Ⅱ10年以上婚姻関係のあった妻が60歳から65歳になるまで

■寡婦年金額

夫が受けられたであろう第1号被保険者にかかる老齢基礎年金の4分の3

■死亡一時金

■対象者
●亡くなった人Ⅱ第1号被保険者として保険料を納めた期間が3年(36か月)以上ある人が老齢基礎年金、障害基礎年金のいずれも受けずに亡くなったとき

●受けとる人Ⅱ配偶者、2子、3父母、4孫、5祖父母6兄弟姉妹(受けられる順序も同じ)

■死亡一時金額

第1号被保険者として保険料を納めた期間(悉に応じ、給付されます)。

■問合せ先

●土浦年金事務所 ☎029-824-7169
●稲敷市保険課(桜川庁舎) ☎029-892-2000(内線4613)

| 保険料納付月数 | 金額 |
|----------------|-----------|
| 36か月以上180か月未満 | 12万円 |
| 180か月以上240か月未満 | 14万5,000円 |
| 240か月以上300か月未満 | 17万円 |
| 300か月以上360か月未満 | 22万円 |
| 360か月以上420か月未満 | 27万円 |
| 420か月以上 | 32万円 |



稲敷市暴力団排除条例を制定 安全で平穏な生活の確保を

この条例は、暴力団が市民等の生活および事業活動に不当な影響を与えている現状から、本市からの暴力団排除に関して基本理念を定めることで市と市民等の責務を明らかにし、安全で平穏な生活の確保と社会経済の健全な発展を目指しています。

■基本理念

●暴力団を恐れない
●暴力団に資金を提供しない
●暴力団を利用しない

■主な内容

●市の責務
市民等、関係機関や関係団体と相互に連携協力して、暴力団の排除に関する施策を総合的に推進します。

■市民等の責務

市民等は、基本理念にのっとり、不当な要求に応じないよう努めるとともに、暴力団排除に資する情報を知

ったときは警察署などに提供しよう努めるものとします。

■青少年に対する教育

中学校において生徒が暴力団の排除の重要性を認識し、暴力団に加入せず、犯罪の被害を受けないようにするための教育が必要に応じて行われるようになります。

■威力利用、利益供与の禁止

債権の回収や紛争の解決などに際して暴力団の威力を利用したり、利益の供与をしてはけません。

■問合せ先

稲敷市総務課(江戸崎庁舎) ☎029-892-2000(内線2204)

借金を整理して生活を楽しめ

あなたのお困りごと無料相談室

債務整理・自己破産・過払金返還請求
不動産登記・会社登記・裁判手続・法律相談

司法書士 黒田良一

事務所：〒287-0042

千葉県香取市山之辺 1463 番地 7 (国道 51 号線沿い)

電話：0478-58-2777 携帯：080-5030-5665

協同組合 聖苑香澄売店

聖苑香澄でのお料理とお飲み物は
売店で お取り扱いしております。

■問い合わせ先

稲敷市須賀津 1872-6(聖苑香澄内) ☎029-840-6133



小さな相談室から
大きな幸せを!

日本仲人連盟加盟

稲敷市光葉 9-127
tel&fax.0299-79-3855

結婚相談 みつば

担当：江田

ご存知ですか?
健康保険で在宅マッサージが受けられます!

ただいま無料体験マッサージ受付中! お気軽にご予約ください。

お問合せ、ご相談などお気軽にご連絡ください。

所属：全国保険鍼灸連合会会員 茨城 NPO 全国鍼灸マッサージ協会会員

有限会社 **オリエンタル** マッサージ師募集

〒301-0041 茨城県龍ケ崎市若柴町 2188-9
tel.0297-65-0985 fax.0297-65-3323 携帯.090-6548-4321

(茨城県) ●龍ヶ崎事業所 (オリエンタル治療院)
●稲敷事業所 (オリエンタル稲敷)
●取手事業所 (オリエンタル取手)

不動産公売
市税などの滞納処分の結果

稲敷市では10月28日に阿見町、美浦村と合同で公売を行いました。結果は表のとおりです。

| No. | 公売財産の種別と所在など | 見積価額 | 最高価格 | 入札参加者 |
|-----|--|------------|----------------------|------------|
| 1 | (土地) 稲敷市神宮寺字原1622番 畑 2359㎡ (土地) 稲敷市神宮寺字小栗久保1621番 畑 582㎡ | 930,000円 | 933,001円 | 1人 |
| 2 | (土地) 稲敷市神宮寺字神宮寺1491番 田 1915㎡ | 720,000円 | 721,000円 | 1人(売却決定取消) |
| 3 | (土地) 稲敷市神宮寺字揃内1038番 畑 1374㎡ | 510,000円 | 515,000円 | 1人 |
| 4 | (土地) 稲敷市神宮寺字揃内1147番 畑 1205㎡ | 540,000円 | 545,000円 | 1人 |
| 5 | (土地) 稲敷市神宮寺字道祖神975番1 畑 415㎡ | 150,000円 | 155,000円 | 1人 |
| 6 | (土地) 稲敷市西ノ洲字西ノ洲78番 田 2015㎡ | 1,430,000円 | 2,010,000円 | 3人 |
| 7 | (土地) 稲敷市上根本字中野原8725番 田 948㎡ | 410,000円 | 430,000円 | 1人 |
| 8 | (土地) 稲敷市高田字千葉野3708番 宅地 966.20㎡ | 1,070,000円 | — | 0人 |
| 9 | (土地) 稲敷市月出里字砂ソコ台447番10 宅地 165.30㎡ (建物) 稲敷市月出里字砂ソコ447番10 居宅 木造瓦葺平家建 55.02㎡ | 1,520,000円 | — | 0人 |
| 10 | (土地) 稲敷市高田字岡3823番 田 1846㎡ | 770,000円 | 中止 (公売前に完納となりました) | |

対応をさせていただきます。
問合せ先
稲敷市納税課(桜川庁舎)
☎029・892・2000
0(内線4512)

※公売財産の面積などは、公簿上によるものです。

平成22年国勢調査
結果発表

昨年、10月1日現在で行った人口や世帯などを調べる国勢調査の結果が、総務省統計局から公表されました。

| 区分 | | 平成22年 | 平成17年 | 増減 |
|----------|----|----------|----------|----------------|
| 人口 | 総数 | 46,895人 | 49,689人 | -2,794人(-5.6%) |
| | 男 | 23,232人 | 24,582人 | -1,350人(-5.5%) |
| | 女 | 23,663人 | 25,107人 | -1,444人(-5.8%) |
| 世帯数 | | 14,809世帯 | 15,043世帯 | -234世帯(-1.6%) |
| 一世帯あたり人数 | | 3.17人 | 3.30人 | |

のでお知らせします。調査へのご協力ありがとうございました。

稲敷市の総人口は4万6895人で、前回の平成17年調査結果に比べ2794人(5.6%)減少しました。調査結果は、各種行政施策策定のための基礎資料として利用されます。

なお、今回公表されたのは、人口などの基本集計です。今後、総務省統計局や茨城県のホームページで順次集計結果が公表され、ご覧いただけます。

問合せ先
稲敷市企画課統計係
☎029・892・2000

各種表彰
更生保護、スポーツ、地域安全

県更生保護大会が10月に結城市で行われ、江戸崎地区保護司会の菊池緑氏(柴崎)が法務大臣表彰を受賞されました。



生涯スポーツ功労者賞・生涯スポーツ優良団体賞

生涯スポーツ功労者・生涯スポーツ優良団体表彰式が10月7日に、文部科学省にて行われました。

稲敷市体育協会からは、稲津達氏(稲敷市学童軟式

野球連盟会長)が生涯スポーツ功労者を、稲敷市ママさんバレーボール連盟(代表根本優美子氏)が生涯スポーツ優良団体を受賞されました。



地域安全 茨城県民大会

地域安全 茨城県民大会が10月11日に茨城県庁で開催されました。

日頃、防犯ボランティアに尽力されている方々が表彰されました。

全国防犯協会連合会表

経済センサス活動調査
ご協力をお願いします

平成24年経済センサス基礎調査を2月1日現在で全国一斉に行います。

この統計調査は、全ての事業所および企業の活動状態を調査するものです。1月から2月に調査員がお伺いしますので、ご協力をお願いします。なお、支所および支店などは、本社でま

防犯栄誉銅章 岡野 國三郎氏(稲敷市防犯連絡員協議会東支部副支部長)
関東防犯協会連絡協議会表彰
防犯功労者 木野内 清氏(稲敷市防犯連絡員協議会副会長)
茨城県防犯協会表彰
地域安全功労者 松本 正雄氏(稲敷市防犯連絡員協議会東支部副支部長) / 地域安全ボランティア団体 君賀小学校子ども見守り隊/優



△木野内氏、岡野氏、松本氏(写真左から)

良防犯連絡員 根本 和介氏、土肥 一夫氏/防犯ボスター入賞者 坂本 結さん(東中学校)

とめて回答していただきます。

調査票に記入していただいた内容は、統計法に基づき秘密が厳守されますので、正確な記入をお願いします。

問合せ先
稲敷市企画課統計係 ☎029・892・2000

広告募集

市では、「広報稲敷」と「ホームページ」に掲載する有料広告を募集します。会社やお店などの広告を掲載していませんか？

▽広報紙(1回)：1枠=2万円/半枠=1万円
▽ホームページ(1か月)：5千円

稲敷市秘書広聴課(江戸崎庁舎)tel.029-892-2000(内線2610)

広告募集

市では、「広報稲敷」と「ホームページ」に掲載する有料広告を募集します。会社やお店などの広告を掲載していませんか？

▽広報紙(1回)：1枠=2万円/半枠=1万円
▽ホームページ(1か月)：5千円

稲敷市秘書広聴課(江戸崎庁舎)tel.029-892-2000(内線2610)

水廻り救急車！ すぐ駆けつけます

給排水設備の事で困ったらすぐ電話 根本住宅産業

代表 根本 國男

稲敷市・阿見町・県南水道企業団 稲敷市給排水設備指定工事店 稲敷市阿波崎 1568
スズキハウス 販売代理店 TEL:0299-79-1543

茨城県指定講師
ホームヘルパー2級講座受講生募集
稲敷校 1/23(月)スタート! あなたの介護を
持っている人がいます!!
スクーリング日程 1/23(月)・30(月)・2/2(木)・6(月)・9(月)・13(月)・20(月)
受講料(税込) 45,700円
スクーリング会場 稲敷市江戸崎福祉センター
最短2ヶ月で修了
●7日間のスクーリング
●9回のレポート提出
●約5日間の現場実習
最大で8,000円もおトクな割引制度あり!(紹介割引、子育てママ割引など)
TEL 029-302-3339
〒300-0001 水戸市青柳町4282-2
http://www.tendercare.jp

稲敷市の放射線量は〇〇〇

空気中の測定単位：マイクロシーベルト/時

水質の測定単位：ベクレル/kg

各庁舎駐車場の空气中測定値

| | 江戸崎 | 新利根 | 東 | 桜川 |
|--------|-------|-------|-------|-------|
| 11月17日 | 0.270 | 0.190 | 0.166 | 0.130 |
| 11月16日 | 0.218 | 0.230 | 0.246 | 0.204 |
| 11月15日 | 0.198 | 0.296 | 0.114 | 0.164 |
| 11月14日 | 0.242 | 0.235 | 0.160 | 0.193 |
| 11月11日 | 0.201 | 0.153 | 0.148 | 0.155 |
| 11月10日 | 0.256 | 0.287 | 0.136 | 0.187 |
| 11月9日 | 0.158 | 0.161 | 0.127 | 0.162 |
| 11月8日 | 0.188 | 0.208 | 0.179 | 0.209 |
| 11月7日 | 0.236 | 0.192 | 0.198 | 0.200 |
| 11月4日 | 0.257 | 0.274 | 0.180 | 0.205 |
| 11月2日 | 0.237 | 0.275 | 0.176 | 0.268 |
| 11月1日 | 0.269 | 0.232 | 0.188 | 0.184 |
| 10月31日 | 0.223 | 0.258 | 0.168 | 0.256 |
| 10月28日 | 0.216 | 0.196 | 0.207 | 0.209 |
| 10月27日 | 0.229 | 0.192 | 0.232 | 0.166 |
| 10月26日 | 0.250 | 0.288 | 0.194 | 0.202 |

水道水の測定値

■地下水のある浄水場

| | 放射性ヨウ素 | 放射性セシウム | |
|--------|------------|------------|-------------|
| | | セシウム134 | セシウム137 |
| 11月10日 | 不検出(5.8未満) | 不検出(6.7未満) | 不検出(6.1未満) |
| 10月27日 | 不検出(5.5未満) | 不検出(6.2未満) | 不検出(7.0未満) |
| 10月13日 | 不検出(5.7未満) | 不検出(6.3未満) | 不検出(10.3未満) |

■阿見浄水場(稲敷市への供給元)

| | 放射性ヨウ素 | 放射性セシウム | |
|--------|--------|---------|---------|
| | | セシウム134 | セシウム137 |
| 11月7日 | 不検出 | 不検出 | 不検出 |
| 10月31日 | 不検出 | 不検出 | 不検出 |
| 10月24日 | 不検出 | 不検出 | 不検出 |

各保育所(園)、各体育施設の測定値(11月16日)

| 施設名称 | 場所 | 高さ | 平均値 |
|-----------------------|-------|------|-------|
| 江戸崎中央保育園 | 園庭中央 | 50cm | 0.23 |
| 桜川保育所 | 園庭中央 | 50cm | 0.20 |
| 江戸崎保育園 | 園庭中央 | 50cm | 0.14 |
| 新利根つばさ保育園 | 園庭中央 | 50cm | 0.10 |
| 幸田保育園 | 園庭中央 | 50cm | 0.12 |
| 子育て支援センター | 園庭中央 | 50cm | 0.15 |
| 根本共同利用施設(根本児童クラブ) | 駐車場中央 | 50cm | 0.21 |
| 高田コミュニティセンター(高田児童クラブ) | 駐車場中央 | 50cm | 0.21 |
| 江戸崎総合運動公園 | 野球場 | 50cm | 0.214 |
| 江戸崎総合運動公園 | 多目的G | 50cm | 0.294 |
| 沼田野球場 | 野球場 | 50cm | 0.153 |
| 江戸崎給食C脇野球場 | 野球場 | 50cm | 0.173 |
| 新利根総合運動公園 | 野球場 | 50cm | 0.114 |
| 新利根総合運動公園 | 多目的G | 50cm | 0.213 |
| 桜川総合運動公園 | 野球場 | 50cm | 0.158 |
| 桜川総合運動公園 | 多目的G | 50cm | 0.306 |
| 浮島運動広場 | 多目的G | 50cm | 0.127 |
| 東グラウンド | 野球場 | 50cm | 0.184 |
| 白鷺球場 | 野球場 | 50cm | 0.154 |
| リバーサイド公園 | 公園中央 | 50cm | 0.346 |
| 愛宕山公園 | 公園中央 | 50cm | 0.170 |
| 堂前公園 | 公園中央 | 50cm | 0.190 |
| 和田公園 | 公園中央 | 50cm | 0.146 |
| 古渡水の里公園 | 公園中央 | 50cm | 0.384 |
| 阿波水辺公園 | 公園中央 | 50cm | 0.236 |
| 三次親水公園 | 公園中央 | 50cm | 0.294 |
| 光葉団地公園 | 公園中央 | 50cm | 0.216 |
| 大利根東公園 | 公園中央 | 50cm | 0.140 |
| 横利根閘門公園 | 公園中央 | 50cm | 0.132 |

各中・小学校、幼稚園の測定値(11月14日)

| 施設名称 | 測定地 | 測定高 | 測定値 |
|--------------------|-----------|------|-------|
| 江戸崎小学校 | 第2グラウンド中央 | 50cm | 0.087 |
| 君賀小学校 | 校庭中央 | 50cm | 0.159 |
| 沼里小学校 | 校庭中央 | 50cm | 0.194 |
| 鳩崎小学校 | 校庭中央 | 50cm | 0.203 |
| 高田小学校 | 校庭中央 | 50cm | 0.135 |
| 根本小学校 | 校庭中央 | 50cm | 0.123 |
| 柴崎小学校 | 校庭中央 | 50cm | 0.100 |
| 太田小学校 | 校庭中央 | 50cm | 0.141 |
| 阿波小学校 | 校庭中央 | 50cm | 0.186 |
| 浮島小学校 | 校庭中央 | 50cm | 0.074 |
| 古渡小学校 | 校庭中央 | 50cm | 0.186 |
| あずま南小学校 | 校庭中央 | 50cm | 0.151 |
| あずま東小学校 | 校庭中央 | 50cm | 0.109 |
| 新東小学校 | 校庭中央 | 50cm | 0.080 |
| あずま北小学校 | 校庭中央 | 50cm | 0.139 |
| あずま西小学校 | 校庭中央 | 50cm | 0.109 |
| 江戸崎中学校 | 校庭中央 | 1m | 0.249 |
| 新利根中学校 | 校庭中央 | 1m | 0.166 |
| 桜川中学校 | 校庭中央 | 1m | 0.162 |
| 東中学校 | 校庭中央 | 1m | 0.125 |
| 認定こども園えどさき(江戸崎幼稚園) | 園庭中央 | 50cm | 0.179 |
| 新利根幼稚園 | 園庭中央 | 50cm | 0.174 |
| 桜川幼稚園 | 園庭中央 | 50cm | 0.136 |
| みのり幼稚園 | 園庭中央 | 50cm | 0.107 |
| ゆたか幼稚園 | 園庭中央 | 50cm | 0.137 |
| 江戸崎みどり幼稚園 | 園庭中央 | 50cm | 0.245 |

近隣市町村との比較

| | 稲敷市 | 土浦市 | 龍ヶ崎市 | 牛久市 | 美浦村 | 阿見町 | つくば市 | 取手市 |
|--------|-------|-------|-------|-------|-------|-------|-------|-------|
| 11月9日 | 0.155 | 0.194 | 0.153 | 0.250 | 0.109 | 0.184 | 0.131 | 0.298 |
| 10月28日 | 0.155 | 0.191 | 0.155 | 0.211 | 0.111 | 0.182 | 0.125 | 0.241 |
| 10月12日 | 0.153 | 0.187 | 0.159 | 0.222 | 0.104 | 0.178 | 0.124 | 0.297 |
| 9月28日 | 0.154 | 0.157 | 0.166 | 0.228 | 0.105 | 0.196 | 0.129 | 0.248 |

※茨城県原子力安全対策課 測定(測定場所:各市町村本庁舎駐車場/地上1メートル)



プロフィール

ジャパン オープン マスターズ カート (ARTA クラス)に2年前から参戦し、今年みごと総合1位に。イタリアの大会にも出場し好成績を得る。過去に全日本カートのシリーズチャンピオンを手にした2つ上の兄をもつ(平成22年8月号の同コーナーで紹介)。

現在「Succeed Sports(サクシードスポーツ)」に所属する竜ヶ崎第一高等学校1年。

イナビト

稲敷で生きる人々

第26回 清原 亮太さん

Q. カートを始めたきっかけは

A. 父に勧められてはじめました。兄が始めたので、後を追うようにカートに乗っていました。ちょうど小学校1年生の時です。

Q. どんな練習をしているの

A. カートに乗るのはレースウィークの2日間と月に1回程度です。普段は、ランニングやトレーニングをしています。

Q. レースはどのくらい出場したの

A. 今年はARTAのレースが5大会ありました。1大会3レースなので全15レースに参戦しました。その総合結果が1位だったのでイタリアで開催された世界戦に出れました。

Q. 本場イタリアでの世界大会はどうだった

A. 世界各国から選ばれた68人で行われました。最初にタイムトライアルがあり、そこでは総合3位に。そのあと予選が3回あり、1回目と2回目が1位で抜け、3回目は接触のアクシデントがあり23位でした。

A. 本戦では34人が残り、僕は8位スタートでした。最終的には順位を4つ上げ、4位でゴールしました。

また、レース翌日に全4クラスの優秀ドライバー12人の中に選ばれ、タレントアワードというテスト走行に参加できました。そこで良い走りのできたので、来年のヨーロッパ選手権に参加することができる2人に選ばれました。

Q. 世界大会での手応えは

A. 最初のタイムトライアルでは1

位との差が1,000分の7秒差だったので、1秒1秒の重みを感じました。また、現地ではもちろん日本語が通じないので語学の勉強をしていかなければならないと思いました。

Q. 来年はどうなる

A. 今回の成績から、来年は世界選手権やヨーロッパ選手権に参戦する予定です。渡航費やマシンについてはメーカーからサポートしてもらえるので海外でのレースが中心になると思います。

Q. 最後にレースの魅力は

A. 体感スピードが速く、また、Gを感じられてスリルがある。バトルにおいては、レース展開が上手くいった時や大差で逃げ切って勝ったときはとても嬉しいです。

無料結婚相談会

ハピネスサポートいなしきでは、無料結婚相談会を開催いたします。気軽にご参加ください。

▽日時：12月17日(土) 午後1時～4時 ▽場所：あずま生涯学習センター ▽対象者：稲敷市・および周辺の独身男女。年齢不問 ▽その他：申し込みは不要です。当日はご自身のスナップ写真(L版、腰から上の上半身、3か月以内に撮影したもの)をお持ちください。本人の同意があれば、ご両親の相談も受け付けます。

●稲敷市秘書広聴課広報広聴係(江戸崎庁舎) tel.029-892-2000(内線2610)

身体障害者のための無料結婚相談・各種相談

茨城県からの委託・補助を受け、身体に障害のある方々がよき配偶者に恵まれ幸せな結婚ができるように、無料の結婚相談所を開設しています。また、就労や生活上の全般の相談を受ける総合相談所も開設しています。結婚相談は予約制。

▽日時：月～金曜日(祝日、年末年始は除く) 午前10時～午後3時

●(社)茨城県身体障害者福祉協議会 tel.029-243-7010

労務関係無料相談会(電話相談あり)

稲敷の企業を元気にするための助成金、労使関係トラブル防止のための就業規則・賃金・労災・雇用・年金などに関する無料相談を社会保険労務士がお受けします。

※10月より、電話相談も開始しました。

▽日時：12月27日(火) 午前9時30分～正午 あずま生涯学習センター (tel.0299-79-0042) / 1月24日(火) 午前9時30分～正午 江戸崎公民館 (tel.029-892-4110) ▽対象者：市内企業者および勤務する者

●稲敷市商工観光課(東庁舎) tel.029-892-2000(内線5207)

就職関係情報

出張就職無料相談会

▽日時：12月21日(水)、1月18日(水) ※毎月第3水曜日 午前10時～正午、午後1時～3時 ▽場所：稲敷合同庁舎(2階会議室)

●県南地区就職支援センター tel.029-825-3410

市長の動向(10月)

紙面の都合上、抜粋して掲載いたします

- 1日：市長杯学童軟式野球大会(白鷲球場) / 高田岡地区市政報告会(高田岡公民館)
- 2日：花指地区鹿島神社例大祭(鹿島神社) / 介護予防研修会(江戸崎公民館)
- 3日：庁議、震災復興対策本部会議(江戸崎庁舎)
- 4日：商工会チャリティゴルフ大会(江戸崎CC)
- 5日：民生委員・児童委員全体研修会(ふれあいセンター)
- 6日：内閣府大臣政務官との懇談会(県庁)
- 7日：震災復興対策本部会議(江戸崎庁舎)
- 9日：市民軟式野球大会(新利根運動公園) / スポーツフェスティバル(江戸崎総合運動公園)
- 13日：市内100歳到達者訪問 / 市民ゴルフ大会(江戸崎CC)
- 14日：農業公社理事会(東庁舎)
- 16日：敬老会(江戸崎体育館)
- 17日：本新酪農協市政報告会(本新酪農協)
- 18日：稲敷広域臨時議会(龍ヶ崎消防署)
- 19日：JA稲敷年金友の会輪投げ大会(江戸崎総合体育館) / 圏央道の整備促進に関する意見交換会(つくば国際会議場)
- 20日：議会全員協議会(東庁舎)
- 21日：葛飾産業フェア(葛飾区)
- 22日：アントラーズ稲敷市の日(鹿嶋市)
- 23日：消防ポンプ操法競技大会(県南南部地区大会(桜川庁舎) / 東日本大震災の液状化に関する意見交換会(浦安市)
- 24日：ゲートボール大会(新利根ゲートボール場)

戦後強制抑留者の皆様へ

シベリア戦後強制抑留者に対する特別給付金を支給します。まだ請求されていない方はお急ぎください。

詳細は、独立行政法人平和祈念事業特別基金までお問い合わせください。

▽対象者：旧ソ連邦またはモンゴル国の地域における戦後強制抑留者で、平成22年6月16日に日本国籍を有するご存命の方 ▽請求受付期間：平成24年3月31日(土)

●独立行政法人平和祈念事業特別基金 ☎0570・059・2004(1P電話・PHSからは03・5860・2748)

▽電話受付時間：午前9時～午後6時(平日のみ)

税務署からのお知らせ

平成23年度分の確定申告から、公的年金などの収入金額の合計額が400万円以下

下であり、かつ、公的年金などに係る雑所得以外の所得金額が20万円以下である場合には、所得税についての確定申告書の提出は不要となりました。

詳細は、税務署にお問い合わせください。

※該当する方でも住民税の申告は必要です。

●竜ヶ崎税務署 総務課 ☎0297・60・2004

ひきこもり相談支援センター

県では、ひきこもり対策の総合調整機関として「ひきこもり相談支援センター」を設置しました。

社会福祉士、精神保健福祉士の専門コーディネーターが相談に応じたり、保健・福祉・医療・教育・労働などの適切な関係機関と調整を行っています。ご相談をお待ちしております。

▽相談電話番号：029・244・1571 ▽相談時間：午前9時～午後4時

竜ヶ崎保健所 講演会を開催

ひきこもりとこころの病気などについて理解を深めるため、講演会を開催します。

▽日時：12月19日(月) 午後1時30分～3時30分(受付：午後1時) ▽場所：竜ヶ崎保健所 2階大会議室 ▽内容：講演会「ひきこもりと精神疾患」 ▽定員：50人程度 ▽費用：無料 ▽申込方法：12月12日(金)までに竜ヶ崎保健所へ申し込む ※定員になり次第締切

●竜ヶ崎保健所 ☎0297・62・2367

ナリタエアポート フェスティバル

今年も開催される成田空港のクリスマスイベント。相川七瀬さんによるスペシャルライブをはじめ、豪華賞品が当たる大抽選会、空港

(平日のみ) ▽所在地：水戸市笠原町993・2(県精神保健福祉センター内)

周辺市町の園児達が飾りつけたツリー展示や全長6Mの大ツリー点灯式など内容盛りだくさん。

成田空港のクリスマスを体験してみませんか？

※空港への入場は身分を証明するものが必要になります。

▽日時：12月10日(土) 午前11時～午後7時(予定) ▽会場：成田空港第2旅客ターミナルビル前中央広場

●クリスマス・フェスティバル実行委員会事務局(NAA地域共生部内) ☎0476・34・5858

行政書士無料相談会

事前予約は不要です。▽日時：12月11日(日) 午後1時～5時 ▽会場：江戸崎公民館 ▽相談内容：相続や遺言に関すること、法人設立および営業許可に関すること、外国人ビザ・永住・帰化に関すること、契約書作成など

●茨城県行政書士会県南支部 ☎0297・95・1877

ボーイスカウト 隊員募集

日本ボーイスカウト稲敷第一団は、「ちかいとおきての実践」を基盤としています。班制教育と野外活動を成人指導者の協力のもと、一貫したプログラムに基づいて稲敷市内で活動しています。

ぜひボーイスカウト活動にご参加ください。

▽募集隊員：ビーバースカウト隊員11年長(後期) / 小学校2年生(前期) / カブスカウト隊員 / 小学校2年生(後期) / 小学校5年生(前期) / ボーイスカウト隊員 / 小学校5年生(後期) / 中学生3年生(前期)

●日本ボーイスカウト稲敷第一団 ☎029・892・3510(国原)、029・828・4531(高橋)

休日診療当番医

| | |
|-----------|--|
| 11月27日(日) | 矢野整形外科医院(浜新宿) tel.029-892-2127 かない皮フ科(阿見町) tel.029-888-8188 |
| 12月4日(日) | 竹尾医院(河内町) tel.0297-86-2436 しのつか医院(阿見町) tel.029-888-2450 |
| 12月11日(日) | 江戸崎眼科(佐倉) tel.029-892-0262 印南クリニック(阿見町) tel.029-834-2222 |
| 12月18日(日) | 宮本病院(幸田) tel.0299-79-2114 かたやま耳鼻咽喉科(阿見町) tel.029-887-3349 |
| 12月23日(金) | いなしきクリニック(蒲ヶ山) tel.029-892-3372 湯原病院(阿見町) tel.029-887-0310 |
| 12月25日(日) | 鈴木クリニック(沼田) tel.029-892-3640 沼崎医院(美浦村) tel.029-885-2358 |
| 12月30日(金) | 角崎クリニック(中山) tel.0297-87-6030 印南クリニック(阿見町) tel.029-834-2222 |
| 12月31日(土) | 和田医院(下馬渡) tel.029-894-2412 しんクリニック(阿見町) tel.029-875-5686 |

▽診療時間：午前9時～午後4時

※都合により変更になる場合があります。要確認

情報配信

情報メール配信

市からのさまざまな情報を、携帯電話やパソコンへ配信します。

▽PC用：市HPから

▽携帯用：<http://www.city.inashiki.lg.jp/dir.php?code=444>



12月の納税

▽納期限：12月26日(月)
・固定資産税：3期
・介護保険料：5期
・国民健康保険税：5期
・後期高齢者医療保険料：6期

市の人口(常住人口)

総人口：46,023
男：22,781
女：23,242
世帯数：14,740
※11月1日現在。

医療・健康

茨城県救急医療情報システム

医療機関の検索、休日診療当番医、小児輪番など情報が検索できます。毎日24時間対応

- 救急医療情報コントロールセンター tel.029-241-4199
- 救急医療情報システム <http://www.qq.pref.ibaraki.jp/>、
携帯<http://www.qq.pref.ibaraki.jp/kt/>

茨城子ども救急電話相談

子どもの急な病気の場合などに、看護師のアドバイスが受けられます。

▽受付時間：毎日午後6時30分～11時30分／休日昼間のみ＝午前9時～午後5時

▽プッシュ回線の固定、携帯電話＝局番なしの#8000／非プッシュ回線の固定、公衆電話＝tel.029-254-9900

いなしき健康相談

医師が医療相談にお答えします。24時間毎日対応

- フリーダイヤル tel.0120-69-3389

稲敷市地域交流スペース

| | |
|-----------|--------------------|
| 陶芸クラブ | 毎週火、木曜 午後1時～ |
| 囲碁教室 | 毎週月曜 午後1時～ |
| カラオケ愛好会 | 毎週火、土曜 午後1時30分～ |
| 生花教室 | 12月1日(木)午後1時30分～ |
| // | 12月28日(水)午後1時30分～ |
| ゆきちゃんの音楽会 | 12月9日(金)午後2時～ |
| 梅さんの落語会 | 12月12日(月)午前10時30分～ |
| 太極拳教室 | 12月14日(水)午後1時30分～ |
| 茶道教室 | 12月15日(木)午前9時～ |
| 手話愛好会 | 12月16日(金)午後7時～ |
| 料理教室 | 12月26日(月)午前10時～ |

- 稲敷市地域交流スペース(特別養護老人ホーム「水郷荘」内) tel.0299-79-2319

法律相談

12月13日(火) 江戸崎庁舎／12月14日(水) 桜川庁舎
法律問題の相談に弁護士がお答えします。予約制。受付開始＝12月5日(月)午前8時30分～午後5時15分／定員＝各会場6人

- 稲敷市総務課(江戸崎庁舎) tel.029-892-2000(内線2209)

心配ごと等合同相談

| | | |
|-----------|----------|-----|
| 12月1日(木) | ふれあいセンター | 弁護士 |
| 12月8日(木) | 江戸崎公民館 | |
| 12月15日(木) | 東庁舎 | 弁護士 |
| 12月22日(木) | 桜川庁舎 | |

相談内容

各種相談の合同相談を行います。

▽時間：午後1時30分～4時

①心配ごと相談＝日常生活の諸問題について相談に応じます。予約制(前日までに)。申込：稲敷市社会福祉協議会 tel.029-892-5711

②行政相談＝行政に関する相談を受け付けます 〇：稲敷市総務課(江戸崎庁舎) tel.029-892-2000(内線2209)

③人権相談＝人権に関する相談に人権擁護委員などがお答えします 〇：稲敷市人権推進室(新利根庁舎) tel.029-892-2000(内線3300)

精神保健相談

こころのリハビリ(精神デイケア)

▽日時：12月28日(水)午前10時～11時30分 ▽場所：ふれあいセンター ▽申込：予約制

こころの相談

こころの健康、悩み、病気についての相談をお受けします。

▽日時：12月28日(水)午後1時30分～3時30分 ▽場所：ふれあいセンター ▽申込：予約制

- 稲敷市社会福祉課(新利根庁舎) tel.029-892-2000(内線3200)

教育に関する相談

教育相談

いじめ、不登校、友人関係など児童生徒に関する教育問題全般に、市教育相談員が面接や電話でお答えします。

▽日時：月～金曜(祝日を除く)／午前9時～午後5時

- 稲敷市教育相談室(新利根庁舎) tel.0297-87-0121

家庭児童相談

養護、虐待、非行、育成、心身障がいなど、乳幼児から児童に関する相談に、家庭相談員が面接や電話でお答えします。

▽日時：月～金曜(祝日を除く)／午前9時～午後4時

- 稲敷市家庭児童相談室(新利根庁舎) tel.0297-87-3247

家庭教育相談

臨床心理士の先生が、子育てに関する悩みや発達障がいの相談をお受けします。予約制。

▽日時：12月21日(水)午前10時～午後4時 ▽場所：各公民館、生涯学習センター、など

- 稲敷市生涯学習課(新利根庁舎) tel.0297-87-3439

生活相談

隣保館の設置されていない地域の生活や人権などの問題について、専門の相談員が応じます。

▽日時：毎週水曜日(祝日を除く)、午前9時～11時30分

▽場所：新利根庁舎、小角地区公園管理棟

- 稲敷市人権推進室(新利根庁舎) tel.029-892-2000(内線3300)

ひきこもり相談

心理士・保健師によるひきこもり相談を実施し、ひきこもりに悩む本人・家族の手助けをします。予約制。

▽日時：毎週火、水、木曜日(第2水曜、第3・4火曜日を除く)

午後1時～5時 ▽場所：竜ヶ崎保健所

- 竜ヶ崎保健所保健指導課 tel.0297-62-2367



3



1e



1a



4



1f



1c



1b



1d



2

で・き・ご・と

10月-11月

市内の様々な行事、出来ごとなどを取り上げます。

●稲敷市秘書広聴課 tel.029-892-2000(内線2610)

1 稲敷市文化祭

今年で7回目を迎えた稲敷市文化祭が、11月3日から5日の3日間にわたり開催されました。メインの日は3日で、新利根体育館のメインステージには、あふれるほどのお客様をお迎えしての開催となりました。午前の部では、日頃活動している文化協会の芸能や、幼稚園保育園の演技が披露され、午後の部では、千昌夫さんや、鳴海聖子さんなどの歌謡ショーで盛り上がりのピークを迎えました。

同日の新利根庁舎前には、模擬店やお楽しみ広場のブースが軒を並べ、こちらもたくさんの方でにぎわいを見せました。

また、各公民館では3日間にわたり、文化協会や各学校関係の作品がきれいに展示され、訪れる方の目を楽しませてくれました。このほかにも、囲碁や将棋、そして菊花などの競技会やお茶会、星空観望会なども開催され、まさに稲敷の文化一色の3日間となりました。

2 江戸崎綱引大会

毎回文化祭の期間中に合わせ開催されている江戸崎綱引き大会。今年は11月3日の開催となりました。毎年商店街の道路で繰り広げられるこの大会。江戸崎地区を中心にたくさんの方が参加し、各部門で熱戦が繰り広げられました。

参加団体は、小年の部で8チーム、一般男子の部で13チーム、一般女子の部で11チーム、事業所男子の部で3チーム、事業所女子の部で4チームの合計39チームで競われました。

■各部門の優勝チーム 少年の部Ⅱ犬塚チームⅠ

3 鹿島アントラーズフレンドリータウンデイズ「稲敷市の日」

10月22日、カシマサッカースタジアムで鹿島アントラーズフレンドリータウンデイズ「稲敷市の日」が行われました。市内に在住・在勤・在学している方を千円でご優待。(中学生以下と65歳以上の方、ファンクラブ会員の方は無料)

また、スタジアム内の稲敷市ブースにおいて、特産品販売や芸能披露などによる稲敷市のPRを行いました。特に、「しかお君とじゃんけん大会」では新米ミルククインの無料配布があり、市内外問わず、たくさんの方々が賑わいました。

4 いばらぎデザインコンセクション

茨城県のブランドイメージなどを高めるため、優れたデザインや作品を表彰する「いばらぎデザインコンセクション」の表彰式が10月23日、笠間茨城県陶芸美術館で開催されました。セレクションは県デザインセンターが主催で、今回で7回目。今回は101の企業や個人から130件の応募が寄せられました。その中から住宅部門で井川一幸さん(古渡)が知事賞を受賞しました。おめでとうございます。



9



10



11

で・き・ご・と

10月-11月

市内の様々な行事、出来ごとなどを取り上げます。

●稲敷市秘書広聴課 tel.029-892-2000(内線2610)



7a



5



7b



6a



8



6b

5 笠間物産展

10月9日、10日に笠間市の芸術の森公園で開催された「B級ご当地グルメサミットin笠間」に稲敷市観光協会からあげ餅を出店しました。イベントには厚木シロコロホルモンや行田ゼリーフライなど、B-1グランプリへ出場している店舗の参加もあり、2日間で55000人と多くの来場者で賑わいました。出品したあげ餅は短時間で完売するほど人気があり、県内外へ稲敷市と「稲しきのあげ餅」をPRしてきました。

6 葛飾区産業フェア

10月21日から23日の3日間、東京都葛飾区の第27回葛飾区産業フェアにJA稲敷新利根直売所、マンマ・ミーヤ、稲敷ブルーベリー部会、ゴツトマザールU会、さくらがわ直売センター、清涼市の皆さんが出店しました。3日間とも大変盛況で、稲敷市特産の農作物やあげ餅などの加工品を販売し、稲敷市のPR活動をしてきました。

7 操法大会

茨城県消防ポンプ操法大会県南南部地区大会が10月23日、桜川庁舎駐車場を会場に開催されました。稲敷市からは第18分団（花指地区）が小型ポンプの部で出場。6月から続けてきた練習の成果を、本番の数分間で、出し切りました。選手はもとよりそれを支えてきた団員と指導者の皆さん、お疲れさまでした。

8 いじめをなくそう人権教室

10月19日は太田小学校で、10月28日は阿波小学校でそれぞれ4年生を対象に、人権擁護委員会による人権教室が行われました。アニメビデオ「いじめはゼツタイわるい」を鑑賞しその感想をもとにいじめ、自殺、差別などのない学校生活がおくれるようにどうするすればよいかみんなで話し合いをしました。

9 防犯標語

あずま北小で防犯標語の表彰式がありました。これは稲敷警察署と同署伊佐部駐在所連絡協議会が行ったもので、10月24日行われました。この標語に参加したのは4年生以上の児童。夏休みに考えた優秀な作品がたくさんそろいました。このなかから最優秀作品、優秀作品、佳作合わせて20作品が立て看板となり、通学路などに設置されました。

10 認知症に関する講演会

10月25日に、あずま生涯学習センターでNPO法人認知症介護家族の会「うさぎ」主催による講演会を開催しました。参加者は「テーマである「認知症と介護」について熱心に聞きっていました。

11 江戸崎地区の道路をきれいに

ライオンズクラブとポイスカウト稲敷第一団、常陽銀行による清掃活動が行われました。この活動は毎年ボランティアで行われており、今年も10月23日に実施。江戸崎地区の広域農道（沼里地区から国道125号線の交差点）に落ちていたゴミを回収しました。



社協のひろば social welfare

- 稲敷市社会福祉協議会 tel.029-892-5711/fax029-892-5922
- 稲敷市地域包括支援センター tel.029-834-5353/fax029-892-5733

第4回ハートピアまつり

11月6日に第4回ハートピアまつりを開催しました。



多くの方々の来場をいただき盛大に執り行う事が出来ました。今年のまつ



りのコンセプトは「利用者が楽しめるまつり」として行い、皆、楽しそうに参加することができました。

当日はボランティアの方々による模擬店やバザー、保護者と利用者による自主製作品の販売なども好評でした。皆様のご協力、ありがとうございました。

第61回茨城県社会福祉大会

第61回目茨城県社会福祉大会が、結城市で開催されました。これは、県民一人ひとりが福祉に関心をもち、福祉コミュニティづくりを推進するきっかけとなることを目的に毎年開催されています。

多年にわたり社会福祉の発展に功績のあった方々が表彰を受けました。

■ 受賞者

茨城県知事表彰＝小川菊代(水郷荘)
茨城県社会福祉協議会会長表彰＝東更生保護女性の会、子育てサポーター「なかよしコアラの会」、ふれあい電話もしもし、本読みむらさくらがわ



牛乳パック椅子完成記念撮影会

ハートピアでは、利用者の自主製作品として『牛乳パック椅子』を作成しています。人気商品なので、多くの皆様から注文をいただいています。この商品は利用者、職員、ボランティア、保護者など、多くの方々のご協力により完

成します。感謝の気持ちとして、作成した椅子と利用者、ボランティアの方々で完成記念の撮影会を行いました。



地域ケアシステム

■ 地域ケアシステム推進事業

高齢者や障害者などが、今住んでいる地域の中で安心して暮らせるようにするため、要支援者一人ひとりに、在宅ケアチームを組み、保健・福祉・医療関係者と地域の人々が協力して支援する事業です。

■ サービス利用について

「困ったなあ…」と、思ったら地域ケアコーディネーターに、なんでも相談してください。

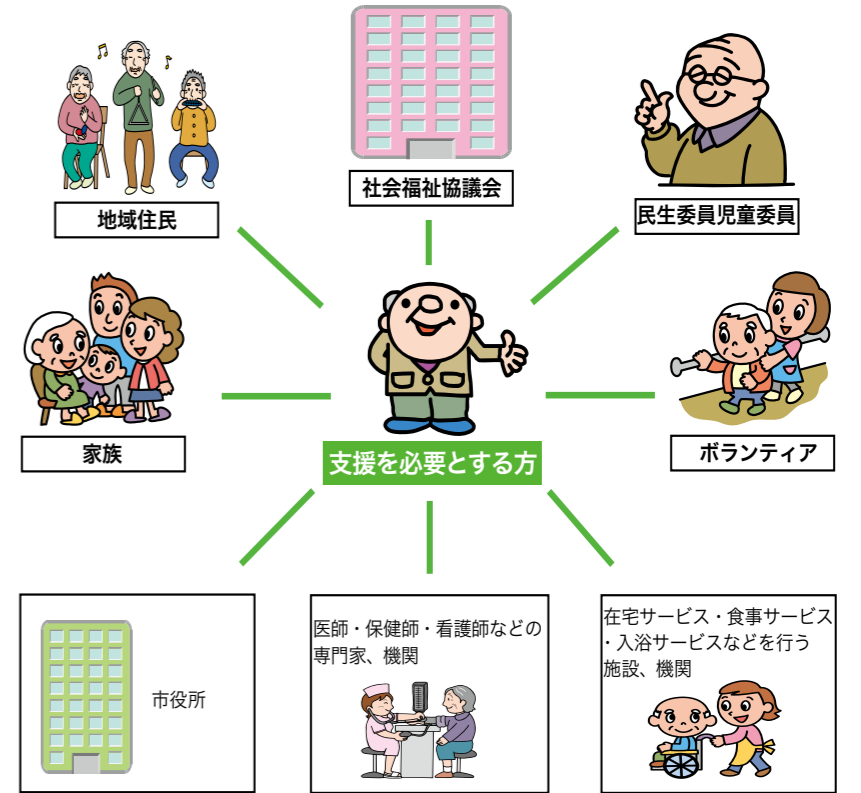
在宅ケアチーム(医師・保健師・福祉担当者・民生委員やボランティア団体代表の方などで構成)が新たなサービスの利用、情報提供や関係機関と連携をとりながら支援を行います。

■ 対象者

- ・一人暮らしの高齢者
- ・寝たきりや認知症を介護する家族
- ・障害のある方やその家族
- ・子育て中のお父さん・お母さん
- ・そのほか地域で様々な生活課題を抱えて困っている方

■ 問合せ先

稲敷市社会福祉協議会
tel.029-892-5711



善意銀行運営事業

市民の皆様方からの善意(金銭、物品などの芳志)を福祉に結ぶ「善意のかけ橋」となって事業を展開しています。使用済み切手は、茨城県社会福祉協議会で取りまとめ、県内のボランティア活動団体に助成されています。ありがとうございました。(敬称略・順不動 8月1日～10月28日)

■ 寄付金

『空の日空の旬間』成田地区実行委員会 = 100,000円 / あゆみの会 = 50,000円 / NPO 法人あゆみ = 2,200円 / 坪井和夫 = 2,200円 / 稲敷市商工会 = 64,660円 / 匿名 = 656円

■ 寄贈

(株)千葉ヤクルト販売 = シルバーカー3台 / 根本内装、日本鏡板工業(株)関東第2工場、(有)東運輸、(株)タビックスジャパン龍ヶ崎、寺田一夫、小林清子、稲敷市役所、匿名3人 = 使用済み切手・使用済みテレホンカード



＜(株)千葉ヤクルト販売

＜稲敷市商工会



保健センター public health center

●稲敷市健康増進課(ふれあいセンター内) tel.0297-87-6111

✦ がん検診のお知らせ

がんの早期発見のために、がん検診無料クーポン券を利用して検診を受けましょう

下記の対象者に、6月初旬にクーポン券を郵送しました。有効期限は平成24年3月31日です。有効期限を過ぎますと利用できなくなります。また、医療機関においては予約がなかなか取れない場合もあります。まだ利用していない方は、早めのご利用をお勧めします。

■子宮頸部がん検診

▽対象者：21、26、31、36、41歳になられる方

■乳がん検診(マンモグラフィー検査)

▽対象者：41、46、51、56、61歳になられる方

左記以外の方についても、子宮がん検診20歳以上、乳がん検診30歳以上の方には、医療機関検診の助成券(自己負担あり)を健康増進課で交付しています。

詳細はお問い合わせください。

●稲敷市健康増進課(ふれあいセンター)
tel.0297-87-6111

行事予定(12月)

詳しくは、3月に配布しましたすくすくカレンダーをご覧ください。

予防接種(予約制、定員有)

※受付=午後1時15分~1時30分

■三種混合

▽東保健センター：12月15日(木)、1月6日(金)

■ポリオ

▽東保健センター：12月7日(水)

▽江戸崎保健センター(桜川保健センターより変更)：12月12日(月)

▽ふれあいセンター：1月12日(木)

3か月児健診

▽ふれあいセンター：12月16日(金) 午前10時~

▽江戸崎保健センター：1月11日(水) 午前9時45分~

▽東保健センター：1月26日(木) 午後1時~

1歳6か月児健診

▽江戸崎保健センター：12月6日(火) 午後1時~ 対象=平成22年4月13日~5月3日生まれ

▽江戸崎保健センター(桜川保健センターより変更)：12月19日(月) 午後1時~ 対象=平成22年5月4日~19日生まれ

▽ふれあいセンター：1月13日(金) 午前9時45分~ 対象=平成22年5月20日~6月14日生まれ

2歳児歯科健診

▽ふれあいセンター：12月13日(火) 午前9時45分~ 対象=平成21年10月4日~11月8日生まれ

▽東保健センター：1月19日(木) 午前9時45分~ 対象=平成21年11月9日~12月2日生まれ

▽江戸崎保健センター：1月25日(水) 午後1時~ 対象=平成21年12月3日~25日生まれ

3歳児健診

▽江戸崎保健センター(桜川保健センターより変更)：12月8日(木) 午後1時~ 対象=平成20年10月28日~11月15日生まれ

▽東保健センター：1月18日(水) 午後1時~ 対象=平成20年11月16日~12月1日生まれ

▽江戸崎保健センター：1月24日(火) 午後1時~ 対象=平成20年12月2日~16日生まれ

離乳食相談(予約制)

▽ふれあいセンター：12月14日(水) 午前10時~

▽東保健センター：1月27日(金) 午前10時~
内容=身体計測・栄養相談・育児相談



子育て child rearing

稲敷市子育て支援センター

- あいアイ(ふれあいセンター内) tel.0297-87-7070
- つばさ(私立新利根つばさ保育園内) tel.090-2210-7355
- ひまわり(私立江戸崎保育園内) tel.090-3232-2680

あいアイ

クリスマスコンサートを開催

今年もあいアイのクリスマス会には、サンタクロースやトナカイが登場しま



△146人の親子が参加した“あいアイフェスティバル”

す!ワクワク、ドキドキの楽しいクリスマス会になりそうです。

▽日時：12月17日(土) 午前10時20分~11時30分 ▽場所：子育て支援センター あいアイ ▽対象：就園前の子どもと保護者 ▽定員：70組 ▽申込方法：12月9日(金)までにあいアイへ申し込む

つばさ・ひまわり

クリスマス会

今年最後のお楽しみクリスマス会。ペーパースーツや手品など盛りだくさんで

す!お子さんと一緒に楽しみましょう。

▽日時：12月21日(水) 午前10時20分~ ▽場所：支援センターひまわり(江戸崎) ▽申込方法：12月19日(月)までにつばさ・ひまわりへ申し込む



△子育て運動会の様子

あそびの広場日程 ~12月分~

あいアイ

▽時間：午前10時30分~11時30分 ▽対象：0歳~就園前 ▽予約制(すくすくdayは予約不要、午前10時~)

※下記日程以外でも、開館時間中(平日の午前9時~午後4時)は予約なしで自由に遊べます。

5日(月) すくすくday/東保健センター

6日(火) すくすくday/桜川保健センター

9日(金) ママとあそぼう(ハイハイ~ヨチヨチ)/あいアイ

12日(月) ベビーマッサージ(ねんねの赤ちゃん)/あいアイ

13日(火) ツリーをつくろう/あいアイ

14日(水) ツリーをつくろう/東保健センター

15日(木) ツリーをつくろう/桜川保健センター

16日(金) すくすくday/江戸崎保健センター

17日(土) クリスマス会/あいアイ

21日(水) すくすくday/東保健センター

22日(木) 誕生会(12月生まれ)/あいアイ

つばさ

▽時間：午前10時~11時30分(製作・講座)

※下記日程以外も毎日開設しています。(午前9時~午後4時)

1日(木) クリスマス飾りを作ろう(どなたでも)

6日(火) パーティー用じゃがピザ作り(要予約 12組)

13日(火) 給食試食会(離乳食完了児5組)

15日(木) 赤ちゃん集まれ(首座り~1歳頃)

ひまわり

▽時間：午前10時~11時30分(製作・講座)

2日(金) クリスマス飾りを作ろう(どなたでも)

7日(水) みんなでツリーを作ろう(どなたでも)

9日(金) クリスマスアレンジメント(要予約 12組)

13日(火) エアロビでリフレッシュ(どなたでも)

14日(水) 給食試食(離乳食完了児5組)

19日(月) 赤ちゃん集まれ(首座り~1歳頃)

21日(水) クリスマス会(要予約 30組 ※つばさと合同)

※年末年始の休館日

あいアイ=12月29日(木)~1月4日(水)

つばさ・ひまわり=12月28日(水)~1月5日(木)

- 稲敷市立図書館 tel.0299-79-3111、検索：opac.city.inashiki.lg.jp
- 江戸崎公民館図書室 tel.029-892-0305
- 新利根公民館図書室(改善センター内) tel.0297-87-2175
- 桜川公民館図書室 tel.029-894-2981

図書館図書室共通

年末年始の休館(室)日

下記期間は休館(室)日となります。
12月28日(水)～1月4日(水)、1月10日(火)
※ 江戸崎公民館図書室は12月27日(火)～1月4日(水)

貸出点数を増やします

次の期間は、貸出点数を増やします。ぜひご利用ください。
■ 12月14日(水)～27日(火)
本・雑誌＝10冊まで
■ 12月21日(水)～27日(火)
ビデオ・CD・DVD＝6点

市立図書館

子ども向け映画会

■ 「リロアンドスティッチ」
▽日時：1月7日(土)、8日(日) 午後2時～(上映時間86分) ▽申込：当

日図書館カウンター ▽定員：70人

大人向け映画会

■ 「ナルニア国物語 第2章 カスピアン王子の角笛」
▽日時：1月14日(土)、15日(日) 午後2時～(上映時間150分) ▽申込：当日図書館カウンター ▽定員：70人

作品展示

幼稚園児と保育所(園)児の作品を展示します。
▽期間：12月1日(木)～1月8日(日) ▽時間：午前9時～午後5時 ▽場所：図書館2階ギャラリー

おはなし会

今回は、クリスマス会です。紙芝居、パネルシアターほかクリスマスにちなんだプログラムになっています。手作りプレゼントも用意してお待ちしています。
▽日時：12月18日(日) 午後2時～ ▽場所：図書館2階視聴覚室

新刊図書

「スティーブ・ジョブズ 1」ウォルター・アイザックソン、「ぼくらは夜にしか会わなかった」市川拓司、「一分ノ上下」井上ひさし、「ゴースト男の怪」島田荘司、「邪馬台」北森鴻、「花丸リンネの推理」阿野冠、「かわいそうだね？」綿矢りさ、ほか

新着DVD

「武士の家計簿」、「トロン レガシー」、「ガリバー旅行記」、「ナルニア国物語 第3章/アスラン王と魔法の島」、「ヒアアフター」、「ノルウェイの森」、「憑神」、「ジブリの本棚」、「借りぐらしのアリエッティ」、「告白」、「悪人」、「ゴルドンスランパー」

図書カレンダー 12月

| | | | | | | |
|------------|----|----|----|----|----|----|
| 市立図書館休館日＝■ | | | | | | |
| 日 | 月 | 火 | 水 | 木 | 金 | 土 |
| | | | | 1 | 2 | 3 |
| 4 | 5 | 6 | 7 | 8 | 9 | 10 |
| 11 | 12 | 13 | 14 | 15 | 16 | 17 |
| 18 | 19 | 20 | 21 | 22 | 23 | 24 |
| 25 | 26 | 27 | 28 | 29 | 30 | 31 |

江戸崎図書室

毎週月曜日、12月23日(金)、27日(火)～31日(土)休室

桜川、新利根図書室

毎週月曜日、11月23日(水)、28日(水)～31日(土)休室

■ 開館(室)時間：午前9時～午後5時

新刊図書

「あつあつを召し上がれ」小川糸、「花明かり」山本一力、「持ち重りする薔薇の花」丸谷才一 (写真左から)



- 稲敷市教育委員会生涯学習課(新利根庁舎) tel.0297-87-3439 fax.0297-87-5306

桜川地区ハイキング

毎年恒例となっている、桜川地区秋のハイキングが10月2日に開催されました。



今年は、群馬県赤城山を望む覚満淵、大沼を回る約6kmのコース。到着時には前も見えないほどの濃霧でした。



が、時間とともに晴れ、徐々に見える色づき始めた赤城山がとても綺麗でした。



第13回稲敷市民軟式野球大会

10月9日に、桜川総合運動公園野球場で市民軟式野球大会が開催されました。

14チーム参加の今大会は、接戦の試合が多く、激戦を制したのは「新撰組」(一年ぶり3度目)でした。

▽優勝：新撰組
▽準優勝：稲敷広域消防署
▽MVP：江川拓朗(新撰組)
▽敢闘賞：館大祐(稲敷広域消防署)
▽勝利監督賞：北見智和(新撰組)



平成24年成人式(平成23年度)

成人式を開催します。アトラクション(昨年度は抽選会)、記念写真の撮影などを予定しています。
▽日程：1月8日(日) 受付＝午前9

時30分～/式典＝午前10時30分～
▽場所：江戸崎体育館
▽対象：平成3年4月2日～平成4年4月1日生まれで、稲敷市在住の方(現

在市内にお住まいでない方でも、市内の中学校を卒業された方は対象となります)

岡田寒泉塔を尋ねて

●市郷土資料調査委員・坂本弥太郎

岡田寒泉(清助)とは、江戸時代に現稲敷市域をふくむ常陸五万余石の天領を代官として統治していた幕府の役人のことです。

寒泉は寛政六年(二七九四)から文化九年(一八二二)まで約一八年という長期にわたり代官をつとめて退官、齢五六歳から七三歳まででした。文化一三年(一八一六、七七歳で没しました。

退官後四年、寒泉の訃報がこの地にも伝わるや、郷民は挙げて泣き悲しみ、老若を問わずにわずかながらも資を出し合って一碑を設

けたのです。領民からの信頼、崇敬がこれほど厚かった代官の存在は大いに注目し、寒泉の仁徳を称える塔が市内に三基確認されています。

●岡田姓寒泉君塔(浮島)

高95cm、幅29cm、厚24cm

●岡田姓寒泉君塔(脇川、栄照院)

高82cm、幅27cm、厚18cm

●岡田大明神(上根本、明神社)

高105cm、台座54cm

四方



△岡田寒泉塔(浮島)

浮島の俗称「釣島」の境内にあった寒泉塔は移されて旧浮島民俗資料館の敷地内に建てられています。左側に銘文(漢文体)が細かい字でびっしりと刻まれています。

この機会に、銘文(漢文および漢詩)を読み下し文に直してみようと思ひ立ちました。

以下、漢文の読み下し文です。

『竊に帷うに、寒泉岡田令君は幼より学校に入り、長ずるに速び、則ち王家の宰を為し、政に現るるや、醇厚にして篤誠、歎愛して民を視ること子の如く、下民の公明に暗きは則ち重きを殷し、誠を告げて、倫紀を正さしめ、或は孩児が衣糧を乏しくすれば、則ちこれを与え、金を以て撫育を施さしむ。故に部下黎首の感服せざる莫し、翹楚の才を懐き、偃草の徳を韜めると謂うべし。且管領は当郷に於て十余年、茲に今歲秋八月、因らずも忽ち訃音を伝うや、郷を挙げて哀號已ま

ず殆窮の子が慈父を失いし如し。此に於て老若各一

以下、漢詩の読み下しです。

『白雲、郷裏に夢回る時雲漢天章、帝畿に充つ恩沢普く霑う、浮嶋の上隣と為して明德、高基に顕る』

根本の寒泉塔では『岡田大明神』と大きな尊敬を受けています。大明神は神号の一、春日大明神、稲荷大明神は有名です。人名などの下に付けて、尊んで言う尊称でもあります。

岡田寒泉を慕う農民の声が聞こえて来るような感じがします。代官岡田寒泉の具体的な施策はどうであったのか、人見暁郎氏が「桜川村史考VII」(市立歴史民俗資料館所蔵)で詳細に研究されていますので参照していただきたいと思います。

●歴史民俗資料館 ☎0299・79・3211

俳句

住職は貴公子であり寺の秋
子の一家帰りちちろの声さかり
蜻蛉の障子に映る日和かな
虫の音に今日も完敗わがピアノ
吹く風に止まり倦ねる赤とんぼ
通るたび水引の花こぼれけり
大振りの鴨陣を敷く川の駅
もの淋しことにも馴れて吾亦紅
露草の夜明けの色の光りけり
夕顔の一途の白さ夕やみに
野仏の道の起伏や蕎麦の花
体質は母に貰いて吾亦紅
手枕を疲れて解けば虫しぐれ
木守り柿垂れて夕映え集めけり
行く秋や海風届く観覧車
初鴨と聞きて踵を返しけり
いつの間に積み上げられしや落花生
友も禿げ話の尽きぬ敬老会
天辺に豆柿光り雨上がる
何処からの風にも初焼く匂い
地蔵尊囲み燃え立つ彼岸花
今年米セシウムゼロを祈りおり
長き夜を赤毛のアンに引き込まれ
空を突く老木の天辺百舌鳥が鳴く

坂本美園(戸張)
増田みきお(羽貫)
川崎典雄(鳩崎)
笠間円(駒塚)
幸田不死男(荒宿)
宮本芳子(切通)
石井忠(橋向)
代静(犬塚)
酒井重雄(小羽賀)
中條やい子(天宿)
矢口由里子(西町)
岡村敏子(新山)
青木啓泰(本宿)
山本授子(犬塚)
細川悦子(荒宿)
小林寿恵王(田宿)
松田敬子(岡飯出)
高須湖城(浮島)
坂本きよ子(下馬渡)
山崎幸子(浮島)
小貫和子(浮島)
高柳幸子(古渡)
埜口信子(阿波)
富元禮子(古渡)

短歌

与野党の質問言い訳果てもなし野次と怒号に議場は揺れる
面影のありあり浮かぶこの夜ふけもうすぐ過ぎし子の十三回忌
去り過ぎしうかららはらから多けれど米寿われ呼ぶ母よ母よと
産卵の済みしとんぼか湖岸に流るともなく葦の間にゆるる
夕日浴び子どもら帰る畦道にえのころ草はころころ揺れる
淋しいと母の日記に残る文字訣れて四十年今日またおもう
鈍りたる臭覚の鼻近寄せて金木犀の秋の香を嗅ぐ
朝起きて皆の顔みて安堵するさむくなりたるこの月の朝
大水害村を二分し移民せる新十津川町の母村との絆
謂れ無き風評被害は人災かましてや暴言いたわる時に
庭の柿手折り握手も呉れてより長病みも無く五十一年
三月の地震津波に原発事故起きたる日本に秋は台風大荒れとなる
柿の実のオレンジ色が陽に映えて明るさ身に沁む秋とはなりぬ
きらめける盛りも過ぎて夏草のいのちのおどろ彩もおどろに
睡眠オンで人間再生出来たのにこの頃時々不可の点滅
子も孫も巣立ちてゆけば我が孤独一口の飯をまきて鳥待つ
スクリーンを真白に染めて蕎麦の花夕陽の照れば淡々とそよぐ
みどり児を奮に寝かせて稲刈りしこの田もついに枯葎さわぐ
液状化の庭の修復終えて見るまさやかに照るこよひの名月
廃屋の庭にも芙蓉の花咲きて冷たき雨に今日も打たるる
風が吠え雨は激しく窓を打ち台風十五号いよよ近づく
鈴虫のいつせいに鳴く湯上がりや十六夜の月に紫蘇ジュースのむ
捕りたてを商いに来る公魚の竿に踊るが今朝に鮮し
仮免許国を動かす野田総理 若葉マークで国道走る

兩宮美世志(高田)
内田君代(沼田)
及川良三(佐倉)
坂本緑(鳩崎)
財部睦美(光葉)
根本富貴子(田宿)
根本正直(門前)
松本静子(西町)
山口須美子(上君山)
山本彰治(高田)
矢崎健一(古渡)
篠田すい(下太田)
椎木道代(柴崎)
吉田テル(伊佐津)
宮瀬敏江(下太田)
福田雅子(上根本)
黒田定子(下須田)
小泉實(福田)
諸岡静江(伊佐部)
根本邦子(押砂)
板橋道子(福田)
諸岡ふじ枝(結佐)
吉田多嘉子(伊佐部)
橋詰吉之助(柴崎)



▲ 第4方面隊本部員と各分団長

防災・おぶ・稲敷

稲敷市消防団 第4方面隊

本部員7名・分団員388名

no. 5

今回は、東地区を管轄する第4方面隊を紹介します。第4方面隊は、方面隊長を筆頭に本部員7名と、分団が第60分団から第79分団までで構成されていて、計395名の団員が所属しています。

消防団が使用する車両は、本部員が使用する消防指令車・消防バイク、各分団が使用する消防ポンプ自動車(1台)・小型ポンプ積載車(19台)が配備され、災害時や訓練などに使用しています。

第4方面隊の活動としては、夏期訓

練・水防訓練・秋期訓練・出初式、毎月実施している機械器具の点検や消火栓の確認などを行っています。また、災害時の出動はもとより、利根川・霞ヶ浦・新利根川・横利根川と河川に多く面しているため、水防・水難事故などには、近隣の潮来市や香取市にも出動しています。

3月の東日本大震災時、稲敷市内で最も被害の大きかった当地区では、団員自ら被災したにもかかわらず、被害状況の確認や道路での交通整理など夜遅くまで活動していただきました。地

域中がパニックとなっていた中、冷静に活動いただいたことが、当時の混乱を最小限に抑えられた要因の一つでした。

消防団員の確保という点では、第4方面隊でも例外ではなく、定員確保に苦慮している現状です。自分の地域は自分たちで護るという自治消防の観点から、今後の団員確保が不可欠な課題となっています。

今後とも、地域住民のご理解ご協力をいただきながら、消防団活動を行っていききたいと思います。

広報へのご意見を！

市民のみなさんのご意見、ご提案を今後の編集に反映していきたいと思えます。

編集後記

▽日に日に寒さが近づいてきました。皆さんいかがお過ごしですか？このたび、皆様のご協力のおかげで、県の広報コンクールにこの広報紙がエントリーされました。皆さんの投票でこの先の順位が確定します。よろしければ県のhpから投票をお願いします。(i) ▽今年もあと1か月。年末に向けて、やり残したことを少しずつ処理していきましょう。(栗)



広報稲敷 12月号 発行日：平成23年11月25日

発行：稲敷市／編集：稲敷市市長公室秘書広聴課／〒300-0595茨城県稲敷市江戸崎甲3277番地1
tel.029-892-2000(内線2610) fax.029-892-0906／稲敷市 <http://www.city.inashiki.lg.jp/>



モバイル版HP