



**主な内容** p2～7特集・消費生活相談、p8NHK のど自慢、p9 歴史民俗資料館夏休み教室・企画展開催、p11 防災行政無線の試験放送、p12 脳若返り教室生徒募集、p14 農業講座受講生募集 など

#### 表紙

かぼちゃフェアでの一コマ。  
(関連記事：p22)

# 平成23年度の消費生活相談状況

出典：茨城県消費生活センター

## ① 茨城県の受付機関別消費生活相談件数の推移

	19年度	20年度	21年度	22年度	23年度
件数	30,371	26,874	25,408	23,421	22,341

## ② 契約当事者の年代別苦情相談件数

年齢	件数				割合 (%)
	男性	女性	不明・団体	計	
20歳未満	441	181	5	627	3.3
20歳代	818	803	4	1,625	8.5
30歳代	1,569	1,370	6	2,945	15.3
40歳代	1,717	1,459	4	3,180	16.6
50歳代	1,283	1,252	5	2,540	13.2
60歳代	1,613	1,384	8	3,005	15.6
70歳以上	1,437	1,523	8	2,968	15.5
不明・団体	934	513	868	2,315	12.1
合計	9,812 (51.1%)	8,485 (44.2%)	908 (4.7%)	19,205 (100%)	100%

## ③ 苦情相談の主な商品とサービス 件数

商品・サービス名	22年度	23年度
アダルト情報サイト	1,771	1,958
サラ金・フリーローン	2,942	1,626
デジタルコンテンツその他	685	798
修理サービス	270	607
出会い系サイト	555	574
商品一般	666	569
賃貸アパート・マンション	506	529
四輪自動車	400	437
相談その他	487	376
屋根工事	110	346

## ④ 年代別苦情相談の主な商品とサービス 件数

順位	20歳未満	20歳代	30歳代	40歳代	50歳代	60歳代	70歳以上
1	アダルト情報サイト 347	アダルト情報サイト 293	アダルト情報サイト 428	アダルト情報サイト 388	サラ金・フリーローン 267	サラ金・フリーローン 260	修理サービス 175
2	デジタルコンテンツその他 58	出会い系サイト 128	サラ金・フリーローン 332	サラ金・フリーローン 359	アダルト情報サイト 211	アダルト情報サイト 174	飲料 130
3	出会い系サイト 25	デジタルコンテンツその他 127	デジタルコンテンツその他 208	デジタルコンテンツその他 184	修理サービス 89	修理サービス 137	屋根工事 128
4	放送サービス 20	サラ金・フリーローン 123	出会い系サイト 150	出会い系サイト 177	デジタルコンテンツその他 89	商品一般 104	商品一般 118
5	移动通信サービス 15	賃貸アパート・マンション 120	賃貸アパート・マンション 141	賃貸アパート・マンション 105	商品一般 65	屋根工事 97	ファンド型投資商品 105

デジタルコンテンツ…インターネットを通じて得られる情報(ゲーム、音楽など) / 放送サービス…テレビ、ラジオなど  
移动通信サービス…携帯電話などの通信機や付帯するサービス



日常生活の中で、消費生活に関するトラブルに遭遇した方は少なくないと思います。商品購入(訪問販売、通信販売)、個人情報、サラ金や多重債務など、トラブルは様々です。

左表①のように年々相談件数は減少しています。しかしながら、相談件数は減少傾向でも、より悪質で手の込んだ契約に対する相談が増えているのも事実です。例えば、屋根工事や義援金など東日本震災に絡んだ詐欺、インターネットのワンクリック詐欺など、幅広い年代を対象にしています。「私は大丈夫」と思われている方もいますが、いつどこから魔の手が伸びてくるかわかりません。知らないうちに勝手に契約され、高額な請求をされることもあります。

今回の特集では、消費生活相談の中から悪質な契約や詐欺などのトラブルケースを紹介し、被害にあわないための対応策や、契約してしまった場合の対処法などを取り上げます。

## 【かたり商法(身分詐称)】

販売業者が有名企業や、市役所・消費生活センターなどの公的機関、適格消費者団体の職員、またはその関係者であるかのように思わせて商品やサービスを契約させる商法。

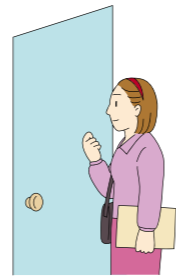
### ↓事例↓

総務省推進事務局と書かれた名刺を持った男性が、一人ぐらしの高齢者宅を訪問し、「地上デジタル放送を見られるようにする」とテレビを点検。「プラグの交換が必要」と言われ、約3

万円支払った。すでに地上デジタル放送を見ることができている状態になっており、必要のないものだった。

### ↓対応策↓

本当にその団体の職員かどうか、団体に確認しましょう！



高齢者注意！

## 【当選商法】

「懸賞金が当たった」「当選した」「景品が当たった」などと特別な優位性を強調して消費者をだまし、お金を支払わせる商法。

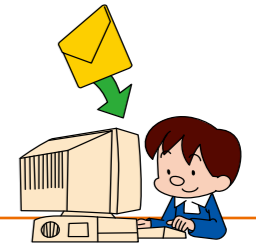
### ↓事例↓

携帯電話でネットを閲覧していたところ、意図しないサイトにアクセスしてしまい、出会い系サイトから仮登録のメールが届いた。翌日、サイトから「30万円当選したので正会員になるように」とメールが届いた。自分は借金があっ

たため、30万円もらえるならと思い、入会金を振り込んで正会員に登録した。その後、自分が当選したのは現金ではなく、サイトで利用できるポイント50万円分であることがわかった。

### ↓対応策↓

得になるような話は無視しましょう！



## 【点検商法】

「点検に来た」「無料で点検する」などといって家に上がり込み、「水質に問題がある」「ふとんにダニがいる」などと不安をあおり、商品やサービスを契約させる商法。

### ↓事例↓

「床下の点検」と訪ねて来た業者が、勝手に畳を上げて床下に潜り点検した。「台所や風呂場で水漏れしていて、このままでは大変なことになる。修理には8万円かかる。支払いは現金

でお願いしたい」と言われた。

### ↓対応策↓

家の中には決して入れないようにしましょう。必要の無い事ははっきり断りましょう！



高齢者  
女性注意！

## 【マルチ商法】

販売組織の加入者が消費者に商品などを契約させて、その販売組織に加入させることによりマージンを得るしくみの商法。ネットワークビジネスなどと説明する場合もある。消費者にとっては勧誘時のもうけ話と違って思うように売れず、借金と商品の在庫を抱えることが多い。

### ↓事例↓

大学の友人に「よいアルバイトがある」と誘わ

れ、説明会に行った。そこで「代理店になり、インターネットのポータルサイトに広告を出す事業者をみつけると収入になる。同じように代理店になる人をみつけると毎月数十万円の収入になる」と説明された。代理店になるには30万円のパソコンを購入することが条件になっており、支払うため学生ローンを紹介された。

### ↓対応策↓

断る勇気を持ちましょう！

若者注意！

## 【催眠(SF)商法】

路上などで「景品をプレゼントします」「健康によい話をする」と言って人を集め、日用品などを次々と無料で配る。雰囲気盛り上げ興奮状態にして、最終的に高額な商品売りつける商法。

### ↓事例↓

自宅に「介護用品の店を新しく開く」と男性が訪ねてきた。外に出ると近所の人も集まり、タオルをもらった。さらに「別の場所へ行くとよ

いものを渡す」と、1キロ先の民家に車で連れて行かれた。たくさん景品をもらった後、湯治で有名な温泉の話が始まった。「その湯の花と同じ成分が入った温熱器を使えば足腰の痛みが取れる」と繰り返し説明され、23万円もする温熱器を契約してしまった。

### ↓対応策↓

その場の雰囲気に流されずに冷静な判断をしましょう！

女性注意！

## 【デート商法】

出会い系サイトやまちがい電話・メールで販売目的を隠して近づき、勧誘時に言葉巧みな話術で好意を抱かせ、それらにつけ込んで商品などを販売する商法。異性の感情を利用して断りにくい状況で勧誘し、契約を迫る。契約後、行方をくらますケースが多い。

### ↓事例↓

自宅に男性の販売員から宝石の展示会の電話があった。いろいろな話をしているうちに会い

たいと誘われ実際に会ったところ、さらに話が弾み、展示会に案内された。展示会場では宝石を強要することもなく、「もし自分達が結婚するしたら」というようなことを言われて、気がついたらダイヤの指輪とネックレスを契約していた。契約から少しの間はメールのやり取りが続いたが、そのうち返事も来なくなった。

### ↓対応策↓

会わずに疑いましょう！

若者注意！



クーリング・オフとは、一定期間内であれば無条件で契約を解除することができる特別な制度です。契約は解除され、支払ったお金は返金されます。

しかし、必ずクーリング・オフができるわけではありません。店舗で購入した場合、インターネットで購入した場合（通信販売、3000円未満の現金取引、化粧品や健康食品などを開封し

た場合などは、基本的にクーリング・オフができません。

クーリング・オフには、その商品や購入方法によって細かい決まりがあります。購入・契約してから期間が設けられていますので、なるべく早く消費生活センターにご相談ください。

### 悪質商法の被害にあわないためのポイント

「悪質業者は、う・そ・つ・き！」

- う** うまい話を信用しない！  
うまい話、絶対もうかる話には、必ず大きな落とし穴…
- そ** そうだんする！  
ひとりで判断せず、家族・知人・相談機関に相談を
- つ** つられて返事をしない！すぐに契約しない！  
悪質業者は、言葉巧みにすぐ契約するよう迫ってきます
- き** きっぱり！はっきり！断る！  
あいまいな返事をせず、キッパリ！ハッキリ！断る！

出典：警察庁ホームページ

### 【利殖商法】

「値上がり確実」「必ずもうかる」など利殖になることを強調し、投資や出資を勧誘する商法。

↓事例↓  
友人から「毎月3%も利息がつく」「3年間預ければ、出資金は全額返還される」と誘われた。業者の事業内容はよく分からなかったが、200万円支払った。数か月後、約束どおりに配

当金が支払われたのですっかり信用し、その後、買い増して合計6回分の総額1,100万円支払った。満期になったが、一年後でないと返せないと言われた。

↓対応策↓  
あまい言葉は信じないようにならねば！



### 【次々販売】

言葉巧みに近づいて、消費者が一度契約すると、必要のない商品やサービスを次々と販売して過剰な量の契約をさせる商法。複数の業者が入れ替わり次々と販売するケースもある。

↓事例↓  
訪問販売でふとんなどを次々と勧められ、複数社と契約をした。いずれの販売業者もふとんの

点検に来たと上がり込み、数時間にわたって「このままでは健康を害する」と脅かし、ふとん、スノコ、乾燥剤などを勧められた。

↓対応策↓  
家の中には決して入れないようにしましょう。本当に必要なものか考えましょう！

高齢者注意！

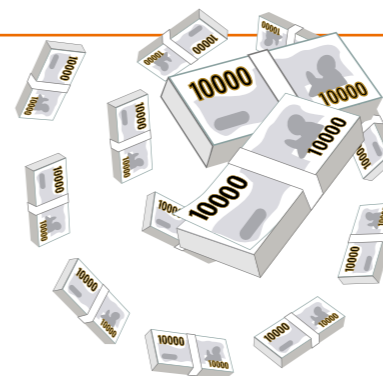
### 【その他のケース】

#### 【お子さんの携帯電話に注意】

携帯電話を使ってゲームをし、無料だと思っていたところが、携帯電話会社から高額な料金請求が来たという相談が全国的に多くあります。その他、「無料ゲーム」をクリックしたら、ワンクリック詐欺で架空請求が来たなどの問題も起きています。

#### 【「新聞への掲載」の勧誘】

過去に俳句や短歌などを会報などに掲載した事がある方に対し、「新聞に作品を掲載しませんか」という勧誘があります。掲載料が必要になりますので、費用、内容に納得できなければ、はっきりと断りましょう。



### 消費生活相談員にインタビュー



#### 消費生活センターとは…

消費者からの苦情・相談を処理する機関で、住民の最も身近な相談窓口として開かれている。稲敷市は東庁舎の1階に消費生活センターがあり、現在2人の消費生活相談員が対応しています。

### 困ったら相談！

- 稲敷市消費生活センター（東庁舎内）  
tel.0299-78-3115  
▽相談日時：月・水・木・金曜日（祝日を除く）  
午前9時30分～午後4時30分
- 消費者ホットライン  
tel.0570-065-370
- 独立行政法人 国民生活センター  
[http://www.kokusen.go.jp/ncac\\_index.html](http://www.kokusen.go.jp/ncac_index.html)

◆ 差押件数

差押財産	件数
給与	17
債権	128
不動産	64
預貯金	55
年金	11
出資金	4
生命保険	27
過払い金	4
動産	2
計	312

平成23年度の差押実施状況は表のとおりです。

0 (内線4509)

029・892・200

稲敷市納税課 桜川庁舎

問合せ先

稲敷市納税課 桜川庁舎

029・892・200

問合せ先

稲敷市納税課 桜川庁舎

029・892・200

問合せ先

稲敷市納税課 桜川庁舎

029・892・200

問合せ先

稲敷市納税課 桜川庁舎

029・892・200

問合せ先

稲敷市納税課 桜川庁舎

029・892・200

問合せ先

稲敷市納税課 桜川庁舎

029・892・200

問合せ先

稲敷市納税課 桜川庁舎

029・892・200

問合せ先

稲敷市納税課 桜川庁舎

029・892・200

問合せ先

稲敷市納税課 桜川庁舎

029・892・200

問合せ先

稲敷市納税課 桜川庁舎

029・892・200

問合せ先

稲敷市納税課 桜川庁舎

029・892・200

問合せ先

稲敷市納税課 桜川庁舎

029・892・200

問合せ先

稲敷市納税課 桜川庁舎

029・892・200

問合せ先

稲敷市納税課 桜川庁舎

029・892・200

問合せ先

稲敷市納税課 桜川庁舎

029・892・200

問合せ先

稲敷市納税課 桜川庁舎

029・892・200

問合せ先

稲敷市納税課 桜川庁舎

029・892・200

問合せ先

稲敷市納税課 桜川庁舎

029・892・200

問合せ先



税金を納め忘れていませんか？

早めの納付をお願いします

納め忘れを放置していると、差し押さえなどの滞納処分がされる場合があります。

市からの通知は必ずご確認ください。やむを得ない理由で一時的に税金の納付が困難な方は、納税課まで早めにご相談ください。

● 差押実施状況

稲敷市では、市税(固定資産税・市県民税・軽自動車税・国民健康保険税)の滞納者に対して、厳しい滞納処分を行っています。

● 納期限内の納付を

私達が安心して生活していくためには、たくさんのお金が大切です。その主要な財源は私達の税金によってまかなわれています。必ず納期限内に納めましょう。

● 便利で確実な口座振替

市税は種類によって納期が違います。市では納期ごとに防災無線による案内をしています。口座振替手続きをすれば安心です。

■ 問合せ先

稲敷市納税課 桜川庁舎

029・892・200

0 (内線4509)



歴史民俗資料館

夏休み『教室』『企画展』開催のお知らせ

● 「まがたま作り教室」

歴史民俗資料館では、古代の装飾品「まがたま作り教室」を開催します。

「まがたま(勾玉)」は縄文時代から古墳時代にかけて作られ、お守りや魔除けとして首にかけていたと言われています。やわらかい石を使いますので、簡単に自分の好きな形を作ることができます。夏休みの思い出に、世界に一つだけのオリジナルまがたまを作ってみませんか。

▽日時：8月26日(日) 午後2時～4時

▽会場：稲敷市立図書館

2階会議室

▽対象：小学生以上(小学生は保護者同伴)

▽定員：20名

▽材料費：400円

▽申込方法：電話または来館にてお申し込みください。

▽申込方法：電話または来館にてお申し込みください。

▽申込方法：電話または来館にてお申し込みください。

▽申込方法：電話または来館にてお申し込みください。

● 企画展「水郷、描かれた稲敷の原風景」開催

稲敷市には、かつて霞ヶ浦沿岸とそこに浮かぶ浮島といった農漁村の景観がひろがっていました。しかし時代の移り変わりとともに湖は水田となり、常陸国風土記の情景を偲ばせる風景の多くが永遠に失われてしまいました。

稲敷市四箇出身の日本画家・根本正、牛久市出身の鈴木草生。この二人は偶然ながら時を同じくして昭和10年代より古渡村、浮島村など水郷の風景を数多く描いてきました。

▽日時：7月27日(金)～9月9日(日)

▽開館時間：午前9時～午後5時

▽入場料：無料

▽問合せ先

稲敷市立歴史民俗資料館

0299・79・321

0299・79・321

0299・79・321

0299・79・321

0299・79・321



のど自慢 in 稲敷

6月24日に江戸崎総合運動公園体育館でNHKのど自慢が開催されました。本番に先立って、23日に予選会が行われ、250組中20組が本戦へ。本番当日は、多くの観覧者が見守る中、各々が精一杯歌いました。

・出場応募総数608組  
・観覧応募者数4189通



★ グランプリ ★



名前：川崎 光男 さん  
歌った曲：孫／大泉逸郎

Q 応募したきっかけは？

娘が応募したんだよ。「じいちゃん、応募するからね」って。歌は昔から大好きで、よく孫を抱えて歌ってるんだよ。

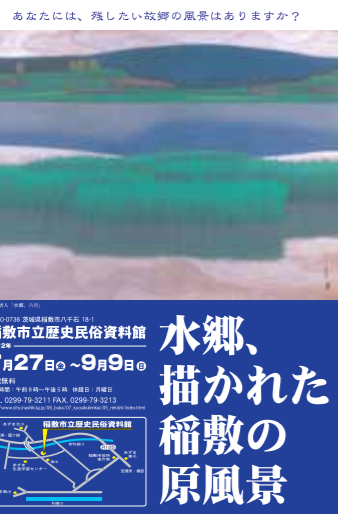
Q のど自慢を振り返って

ボイスレッスンをうけたり、歌詞の意味も勉強したり、とにかく感情を込めて歌った。

今まで予選は3回出場したんだけど、本番に出れたのは今回が初めて。そのうえ、グランプリなんかもらっちゃって。「やったー」しかないね。

それに、孫に「じいちゃんよかったか？」って聞いたら「うん」って言うてくれた。

でも、まだ録画した放送は観てないんだよ。恐くて観れない…。



あなたには、残したい故郷の風景はありますか？

水郷、描かれた稲敷の原風景

稲敷市立歴史民俗資料館  
7月27日～9月9日



### 特別障害者・障害児福祉手当制度 のお知らせ

●特別障害者手当は、精神または身体に著しく重度の障害があるため、日常生活において常時介護を必要とする状態にある在宅で20歳以上の方へ支給される手当です。

▽手当：月額26260円

▽支給対象障害の程度

(ア)障害基礎年金1級程度の障害が重複する場合

(イ)障害基礎年金1級程度の障害が1つ、同2級程度の障害が2つ以上重複する場合

(ウ)障害基礎年金1級程度以上の障害が1つでも、日常生活能力が低く(ア)と同程度の場合

●障害児福祉手当は、日常生活において常時の介護を必要とする在宅の重度の障害児(20歳未満)に支給される手当です。

▽手当：月額14280円

▽支給対象障害の程度

(ア)身体障害者手帳1級程度

(イ)療育手帳(程度)

■手当の支給方法

認定申請のあった翌月から2月、5月、8月および11月の4期にそれぞれの前月までの分をまとめて支給します。

☆この制度は、本人・家族からの申請に基づき市が認定して支給するものです。認定請求は社会福祉課(新利根庁舎)へ申請してください。

■必要書類：①申請書 ②診断書 ③口座払込書 ④年金証書 ⑤戸籍抄本 ⑥住民票(特別障害者手当・障害児福祉手当とも共通です)

■所得による支給制限

本人、その配偶者、または扶養義務者の前年の所得がそれぞれ一定額以上ある場合は、手当の支給が停止されます。



### 9月12日(水)防災行政無線 試験放送を行います

全国瞬時警報システム(J・ALERT)による、全国一斉自動放送試験を実施する予定です。屋外にある防災行政無線スピーカーおよび宅内用個別受信機から左記の内容で試験放送されます。

▽実施日時：9月12日(水)午前10時ころ、午前10時30分ころ

▽放送内容：「これは、試験放送です」 ※3回繰り返す

#### ■全国瞬時警報システム(J・ALERT)とは?

2004年度から総務省消防庁が開発および整備を進めています。大規模災害や武力攻撃事態が発生した際に、国民の保護のために必要な情報を通信衛星を利用して、瞬時に地方公共団体に伝達するとともに市町村防災行政無線を自動起動させ、住民へ緊急情報を伝達



宅内用個別受信機



屋外防災行政無線スピーカー

するシステムです。

※宅内用個別受信機は市からの貸与ですので、故障等した場合は廃棄せずに市に修理を申し出てください。また、必要が無くなった時は市に返却してください。

■問合せ先

稲敷市生活環境課(桜川庁舎) ☎029・892・2000(内線4404)

#### ●現況届(届出期間：8月11日～9月10日)

特別障害者手当・障害児福祉手当の受給者の皆さんは、8月初旬に送付する、「特別障害者手当等受給資格者現況調査表」に必要事項を記入して社会福祉課または、各庁舎総合窓口へ提出してください。現況届は毎年1回、継続支給を確認するための大事な届けですので、届出期限内に必ず提出してください。提出がない場合には手当の支払いを一時差し止めることもありますのでご注意ください。

#### ■問合せ先

稲敷市社会福祉課障害福祉係(新利根庁舎) ☎029・892・2000(内線3207)



### ご存知ですか? (年金)コーナー 国民年金保険料の追納制度

国民年金には、経済的な理由などで保険料を納めることが困難な場合には、申請により保険料の全額または一部が免除される「申請免除制度」や若年層(20歳代)の方を対象とした保険料の納付が猶予される「若年者納付猶予制度」、学生の方を対象とした「学生納付特例制度」があります。

これらの保険料免除や納付猶予などを受けた期間については、年金を受け取るために必要な受給資格期間に算入されますが、受け取る年金額は保険料を全額納めた場合より少なくなりま

そこで、これらの期間の保険料は、将来受け取る老齢基礎年金を増額するために、10年以内であればさかのぼって納めること(追納)ができるようになっていきます。追納保険料は、先に経過した月の分から順次納めていただくこととなります。なお、免除等の承認を受けられた期間の翌年度から起算して3年度目以降に追納する場合は、当時の保険料額に経過期間に応じた加算額が上乗せされますので、早めに追納をすることをお勧めします。

また、一部免除については、納付すべき一部の保険料を期限内に納付されない場合には、その期間の一部免除が無効(未納と同じ)となり、追納することはできませんのでご注意ください。

■問合せ先

●土浦年金事務所 ☎029・824・7121

●稲敷市保険課(桜川庁舎) ☎029・892・2000(内線4613)



### いなしき・るーむ 講師募集

●いなしき・るーむ講師募集

あなたの知識や特技を活かして講座を開講してみませんか?

詳細は市ホームページ、各公民館、生涯学習センターにあるチラシをご覧ください。

▽テーマ：生涯学習に関すること(審査あり)

▽回数：10回まで

▽講師料：無料ですが教材等の実費は徴収できます

▽受付期間：8月24日(金)

### いなしきリーダーバンク 新規登録者募集

●いなしきリーダーバンク新規登録者募集

「豊かな経験と優れた知識や技術を伝えたい」と思われている方は「リーダーバンク」に登録してみませんか?

講師やボランティアの依頼があった時、その目的に応じて活動依頼をします。登録用紙は、各公民館、生涯学習センター、市ホームページにあります。

詳細は市ホームページ、各公民館、生涯学習センターにあるチラシをご覧ください。

■問合せ先

稲敷市生涯学習課(新利根庁舎) ☎029・892・2000(内線3705)



### 就業構造基本調査 ご協力をお願いします

総務省統計局では、「平成24年就業構造基本調査」を10月1日現在で、全国一斉に行います。この調査は、就業、不就業の実態を調べ、

国や都道府県などの雇用政策や経済政策の基礎資料とするものです。国で選定した調査対象地区の各世帯に、8月下旬か

ら調査員がお伺いします。お答えいただいた内容は統計法に基づき秘密が厳守されますので、ご協力をお願いします。

■問合せ先

稲敷市企画課統計係 ☎029・892・2000(内線4300)

公売結果  
平成24年5月25日実施

No	公売財産の種別など	見積価格	最高価格	入札参加者
1	車名 型式 型 式 年 式 走行距離 ダイハツ(軽自動車貨物) GD-S200P H11(マニュアル車) 129,992km	50,000円	62,100円	2人 (下見会 2人)
2	種類 型式 型 式 使用時間 コンパイン(自脱型) ヤンマー CA300G 320時間	100,000円	301,200円	3人 (下見会 13人)

平成24年度第1回公売を実施しました。結果は表のとおりです。

■ 問合せ先  
稲敷市納税課(桜川庁舎) ☎029-892-2000(内線4509)

排水設備主任技術者  
資格認定試験

日本下水道協会による排水設備主任技術者資格認定試験が行われます。

この資格は稲敷市排水設備指定工事店に必要な資格です。

● 排水設備主任技術者試験  
▽日時: 10月17日(水) 午後1時30分~(受付: 午後0時30分~)  
▽会場: ホテル グランド 東雲(つくば市小野崎488-1)  
▽受験料: 2000円

この教室は、読み書き(音読)・簡単な計算の教材を使って継続的に学習すると、脳の前頭前野が活性化され高齢者の認知症予防に効果があるという東北大学の川

「脳若返り教室」生徒募集  
読み書き・計算で脳の健康維持

島教授の研究成果を基に行います。

▽対象者: 65歳以上の稲敷市民の方で毎週1回教室への参加と毎日10分程度の自宅学習が可能な方(教室説明会8月29日(水)に参加できる方)

▽定員: 15名(定員を超えた場合は抽選になります)

▽学習期間: 9月~平成25年2月まで(6か月間)

▽学習日: 毎週水曜日(午後1時30分~3時30分の間の30分程度)

▽会場: 稲敷市いこいのプラザ

▽参加費: 無料

▽申込方法: 電話でお申し込みください。

▽申込締切: 8月10日(金)

■ 問合せ先  
稲敷市高齢福祉課いこいのプラザ ☎0297-631004

屋外広告物は許可が必要です!  
まちの良好な景観のために

まちの中には、「屋外広告物(屋外広告物とは、屋外で常時または一定の期間継続して公衆に表示される広告物のこと、はり紙、はり札、立看板、広告塔、広告板、建物その他の工作物などに掲出されたもの)」がたくさんあります。

これら屋外広告物を表示するためには、原則として市町村長の許可を受けることが必要です。まちの良好な景観を作り出すために、屋外広告物の表示を行うときは許可を受けましょう。

■ 主な規制の例  
屋外広告物は、「まちの良好な景観の形成」と「公衆に対する危害の防止」の面から、許可にあたって設置場所や大きさなどを規制しています。

建築物を建築される方へ  
「完了検査」を忘れずに

建築確認を受けた建築物が完成した際には、完了検査を受けることになっていきます。この検査は、建築物の強度や避難などの基本的な性能が、建築基準法による関係規定への適合について法定の機関が現地において確認するものです。

検査を受けるためには、工事完了時に、『完了検査申請書』を所轄の行政機関または指定確認検査機関へ提出してください。

また、検査後に発行される『検査済証』は、建築物の安全性などが確認された適合建築物の証しであり、建築物の売買や融資を受ける際に提示を求められることでもありますので、大切に保管してください。

■ 問合せ先  
茨城県南県民センター建築指導課 ☎029-822-8519

● 自己の店舗などの敷地内に店名、取扱商品名などを表示する場合(自家広告物)

① 街路樹、電柱、道路標識などの禁止物件には原則として広告物を設置できません。ただし、広告物の合計面積が禁止地域にあつては5平方メートル以下、許可地域にあつては10平方メートル以下で、許可の基準に適合する広告物は設置できます。

② 建物の壁面に表示する広告物の面積は5平方メートル以下で、かつ、その壁面の面積の5分の1以下に限られます。

③ 郊外の道路沿道などでは表示面積の合計に上限がありません。

● 自己の店舗などから離れた位置に表示する場合や他人に看板やその敷地を貸す場合

① 右記のほか、鉄道の沿線、郊外の道路沿道、信号機の付近などの禁止地域では広告物の設置が禁止されています。

■ 有効期間  
許可には有効期間(最長3年)があります。一度許可を受けた広告物でも、有効期間の経過後に引き続き設置するためには、更新許可の申請が必要で、有効期間が切れた屋外広告は、違反広告物として除却命令の対象になりますのでご注意ください。

許可手続や許可基準などの詳細はお問い合わせください。

■ 問合せ先  
稲敷市都市計画課(東庁舎) ☎029-892-2000(内線5703)



お陰様で創業142周年 笹本石材(株) さらに100年先の安心を提供させていただきます 霊園・墓石・仏壇・石商品全般

● 安心の30年保証 ● 当社特許製品 ● 最新の建墓、霊園情報

(お見積もり・ご相談無料です。一度ご来店お待ちしております。)

鹿嶋本店 年中無休 tel.0299-82-1548 鹿嶋市宮中1-10-10 営業時間: 8:00~18:00

東店 木曜定休日 tel.0299-78-3301 稲敷市西代1202 営業時間: 9:00~18:00

佐原店 木曜定休日 tel.0478-55-1401 香取市佐原木335-3 営業時間: 9:00~18:00

至潮来市 至佐原 至竜ヶ崎

エンジェルフォトギャラリー

3か月~1歳までの赤ちゃんを無料で撮影します。毎月2名の赤ちゃんが、広報稲敷デビュー♡応募された方はもちろん撮影いたします。

応募→撮影→掲載の流れです。応募は住所、お名前、お電話番号、赤ちゃんのお名前を杉本写真館までお知らせください。撮影は平日です。\*予約優先

杉本写真館 www.pyd-sugimoto.com Tel: 029-892-2955 Open: am9:00~pm7:00 火曜日定休 〒300-0504 茨城県稲敷市江戸崎甲3139(常陽銀行斜め前)

※三五スタジオバックが取得。シーズン最大割引期間。おでかけプラン15%オフ。撮影のみプランは半額。各種特典あり。ペビー&キッズキャンペーン開催中。9/8まで。参加費2,880円。\*ファミリーサイズ開催中

第三期 いなしき農業講座  
受講生募集

市内で農業を始めたい方や始めて間もない方に、農業の基本的技術の講座を開催します。ただし、農産物を直売所等で販売したいとお考えの方で、自分で耕作できる畑をお持ちの方(予定)に限りです。

● 目的：自分で農地を耕作し、農産物を販売(直売所等)して収入を得ることを目標とする方に、講座を通じて農業の基本的技術を習得させ、新たな地域の担い手の育成に寄与する。

● 内容：農作物栽培の基本的技術(座学および実習)

▽期間：9月～平成26年2月(月1回開催予定)

▽会場：座学・稲敷市新利根庁舎または稲敷地域農業改良普及センター/実習・しばさきふれあい農園

▽受講料：無料(ただし資材費等は実費負担願います。年間で3000円程度を予定)



第二期 いなしき農業講座の様子

▽募集人数：10名(過去に同講座を受講した方は申込不可)

▽募集期間：8月1日(水)～31日(金)

※土日、祝日を除く午前8時30分～午後5時15分

※参加を希望する方については、後日、申込書を提出して頂く予定です。

■ 申込・問合せ先  
稲敷市農政課農政企画係(東庁舎) ☎0299-78-3385(直通)

消費生活センター  
クーリングオフが出来ない契約

インターネット通信サービスの契約は、訪問販売や電話勧誘販売の場合でもクーリングオフはできません。通信関係の勧誘は、電話回線、インターネット通信、プロバイダなどの言葉が混じりあっているため、説明を聞いてもわかりづらいものです。

料金が安くなるという説明を受け、単に電話料金が安くなる勘違いしてしまい、インターネットを利用しない人までが必要のない契約をしてしまうことがあります。解約を申し出ると解約料金を請求され問題になることがあります。

ほとんどの契約は口約束だけでも成立します。特に電話勧誘の場合、はっきり断らないと契約したことにされてしまいトラブルになることもあります。クレジットカード番号を聞かれて



も安易に教えないようになりましょう。

困ったときは、早めに消費生活センターにご相談ください。

■相談日時：月・水・木・金曜日(祝日を除く)午前9時30分～午後4時30分

※相談員が不在の場合がありますので、来所の際はあらかじめお電話でご確認ください。

■ 問合せ先  
稲敷市消費生活センター(東庁舎内) ☎0299-78-3115(直通)

●消費者ホットライン ☎0570-0664-370

稲敷広域  
消防吏員募集

詳細は、消防本部総務課までお問合せください。また、稲敷広域ホームページにも掲載を予定しています。

▽試験日：9月16日(日)

▽試験会場：龍ヶ崎消防署会議室

▽職種：消防吏員

▽採用予定人数：8名以内

▽採用時期：平成25年4月1日

▽受付期間：7月30日(月)～8月23日(木)

▽受付場所：稲敷広域消防本部総務課(龍ヶ崎市357-1番地の1)

● 稲敷広域消防本部総務課 ☎0297-64-3743

戦没者遺児による  
慰霊友好親善事業

(財)日本遺族会では、「戦没者遺児による慰霊友好親善事業」の参加者を募集しています。

この事業は戦没者の遺児を対象として、父等の戦没した旧戦域を訪れ、慰霊追悼を行うとともに、現地の方々と友好親善をはかることを目的としています。

実施地域や日程、申込方法などの詳細は日本遺族会事務局へお問い合わせください。

▽費用：9万円

●(財)日本遺族会事務局 ☎03-3261-5521

子どもの城に1泊  
母子家庭の方へ

困りのお子さんや保護者の方、学校で担当している先生方、途中で視覚障害となりお困りの方などを対象に巡回教育相談を行います。

申込方法などの詳細は、県立盲学校へお問い合わせください。

※相談は無料です。盲学校への入学を前提とはしていません。

▽日時：8月23日(木) 午前10時～午後3時

▽場所：県南県民センター(土浦合同庁舎) ▽内容：シミュレーションレンズによる弱視体験、補助具の展示・紹介、子育てや学習、職業などについての個別相談

●茨城県立盲学校 ☎029-221-3388

健康教室  
うつ病について

宮本病院へ電話でお申し込みください。送迎サービスも行います。ぜひご参加ください。

▽日時：9月26日(水) 午後1時～2時30分

▽場所：宮本病院新館 健康教室

▽参加費：無料

●宮本病院地域医療連携室 ☎0299-79-2114

気をつけよう・防ごう  
水の事故

子ども達は楽しい夏休みを迎えました。日ごろから慣れ親しんでいる河川であっても、増水や水草が生い茂るなど、環境が変化すれば水の事故の危険性も増します。

皆さんの身近な場所にも

危険がいっぱいあります。地域の皆さんの暖かい見守りの眼で、水の事故防止にご協力ください。

●稲敷警察署 ☎029-893-0110

巡回教育相談会  
視覚でお困りの方へ

視力が弱いなど見え方でお困りのお子さんや保護者の方、学校で担当している先生方、途中で視覚障害となりお困りの方などを対象に巡回教育相談を行います。

申込方法などの詳細は、県立盲学校へお問い合わせください。

▽日時：8月23日(木) 午前10時～午後3時

▽場所：県南県民センター(土浦合同庁舎) ▽内容：シミュレーションレンズによる弱視体験、補助具の展示・紹介、子育てや学習、職業などについての個別相談

●茨城県立盲学校 ☎029-221-3388

健康教室  
うつ病について

宮本病院へ電話でお申し込みください。送迎サービスも行います。ぜひご参加ください。

▽日時：9月26日(水) 午後1時～2時30分

▽場所：宮本病院新館 健康教室

▽参加費：無料

●宮本病院地域医療連携室 ☎0299-79-2114

寝たきりゼロ作戦を応援します

ご存知ですか？  
健康保険で在宅マッサージが受けられます！

ただいま無料体験マッサージ受付中！お気軽にどうぞ

お問い合わせ、ご相談はお気軽にご連絡ください。

所属：全国保険鍼灸連合会会員 茨城 NPO 全国鍼灸マッサージ協会会員

有限会社 **オリエンタル** マッサージ師募集

〒301-0041 茨城県龍ヶ崎市若柴町 2188-9  
tel.0297-65-0985 fax.0297-65-3323 携帯 .090-6548-4321

(茨城県) ●龍ヶ崎事業所 (オリエンタル治療院)  
●稲敷事業所 (オリエンタル稲敷)  
●取手事業所 (オリエンタル取手)

大切な家族の旅立ちに  
～ペットの移動火葬～

\*移動火葬車でご自宅で火葬できます。  
\*個別葬・合同葬、承ります。  
\*個別葬の場合は、共同納骨・自宅供養を選択できます。

株式会社 **K-クリエイト** 稲敷市江戸崎甲2757  
tel.029-828-6688

食の安全を重視  
減農薬ハウス栽培  
**小林ぶどう園**

稲敷市下君山 2007  
tel.090-8687-7909



当園生産 藤稔

加温ハウスぶどう

8月初旬より販売開始  
R408号沿いに誘導看板有  
贈答用に箱詰め 2k・3k 有  
(お勧め品種)  
藤稔・紅伊豆・涼玉



無料結婚相談会

ハピネスサポートいなしきでは、無料結婚相談会を開催いたします。気軽にご参加ください。

▽日時：8月25日(土) 午後1時～4時 ▽場所：あずま生涯学習センター ▽対象者：稲敷市・および周辺の独身男女。年齢不問 ▽その他：申し込みは不要です。当日はご自身のスナップ写真(L版、腰から上の上半身、3か月以内に撮影したもの)をお持ちください。本人の同意があれば、ご両親の相談も受け付けます。

●稲敷市秘書広聴課広報広聴係(江戸崎庁舎) tel.029-892-2000(内線2400)

身体障害者のための無料結婚相談・各種相談

茨城県からの委託・補助を受け、身体に障害のある方々がよき配偶者に恵まれ幸せな結婚ができるように、無料の結婚相談所を開設しています。また、就労や生活上の全般の相談を受ける総合相談所も開設しています。結婚相談は予約制。

▽日時：月～金曜日(祝日、年末年始は除く) 午前10時～午後3時

●(社)茨城県身体障害者福祉協議会 tel.029-243-7490

労務関係無料相談会(電話相談あり)

稲敷の企業を元気にするための助成金、労使関係トラブル防止のための就業規則・賃金・労災・雇用・年金などに関する無料相談を社会保険労務士がお受けします。

※電話相談も開始しました。

▽日時：8月28日(火) 午前9時30分～正午 あずま生涯学習センター (tel.0299-79-0042) / 9月25日(火) 午前9時30分～正午 江戸崎公民館 (tel.029-892-4110) ▽対象者：市内企業者および勤務する者

●稲敷市商工観光課(東庁舎) tel.029-892-2000(内線5207)

就職関係情報

出張就職無料相談会

▽日時：8月15日(水)・9月19日(水) 午前10時～正午、午後1時～3時 ▽場所：稲敷合同庁舎(2階会議室)

●県南地区就職支援センター tel.029-825-3410

市長の動向(6月)

- 3日2日：文化協会総会(あずま生涯学習センター)
5日～15日：議会定例会(東庁舎)
6日：ボランティア連絡協議会総会(江戸崎福祉センター)
9日：子育て支援センターあいアイ運動会(新利根体育館)
10日：ママさんバレーポール大会(江戸崎体育館)
13日：第8回稲敷市民ゴルフ大会表彰式(アスレチックゴルフクラブ)
16日：霞ヶ浦水防訓練(和田岬)
17日：かぼちゃフェア(ポティロンの森)
19日：地域担い手育成総合支援協議会総会(東庁舎)
22日：交通安全推進員連絡協議会総会(桜川庁舎)
23日：稲敷地区交通安全

紙面の都合上、抜粋して掲載いたします

県南生涯学習センター 楽しい歌舞伎入門

歌舞伎の魅力映像、テキスト、観劇(新橋演舞場を通して、わかりやすく楽しく紹介します)。

申込方法などは、県南生涯学習センター(土浦市)へお問い合わせください。

▽期日：10月12日、11月9日、12月14日、平成25年1月中、2月8日 金曜日

▽会場：ふれあいセンター

▽費用：受講料 3000円 / チケット代(観劇) 6000円 / テキスト代 800円

▽申込期間：8月1日(水)～9月5日(水)

※応募者多数の場合は抽選

●県南生涯学習センター

029-826-172

2

霞ヶ浦環境科学センター 夏休み楽しく学ぼう

「夏休み楽しく学ぼう 水質浄化!」をテーマに、霞ヶ浦や環境問題について、楽しみながら学べる催しを用意しています。

▽日時：8月25日(土) 午前

10時～午後3時30分

▽会場：霞ヶ浦環境科学センター(土浦市沖宿町1-853)

▽内容：環境保全団体などによる展示、各種体験教室、クイズラリーなど

▽入場料：無料

▽その他：センターの駐車場は利用できませんので、旧土浦市東部地区市民運動広場の臨時駐車場をご利用ください。駐車場からセンターまで無料送迎バスを運行します。土浦駅東口からも無料送迎バスを運行します。

●霞ヶ浦環境科学センター 環境活動推進課

029-828-0961

調理補助スタッフ講習会

詳細は、シルバー人材センターへお問い合わせください。

▽日時：9月4日(火)～14日(金) 土、日、月を除く

8日間 午前10時～午後4時

▽場所：龍ヶ崎市民農園豊作村(龍ヶ崎市板橋町440)

▽募集人員：25名(書類選考あり)

▽料金：無料

▽申込方法：8月15日(水)・9月19日(水) 午前10時～正午、午後1時～3時

▽場所：稲敷合同庁舎(2階会議室)

●県南地区就職支援センター tel.029-825-3410

収納資料展 「空飛ぶいきものたち」

カモ・サギ・カモメなど水郷でよくみられる野鳥、鳥の祖先にあたる恐竜など空飛ぶいきものたちについて紹介します。

▽会期：9月2日(日)まで

▽会場：千葉県立中央博物館大利根分館

▽入場料：一般 200円 / 高校生・大学生 100円 / 中学生以下・65歳以上 無料

●千葉県立中央博物館大利根分館

0478-560101

行政書士 無料相談会

事前予約は、不要です。

▽日時：8月19日(日)、9月16日(日) 午後1時～4時

▽会場：江戸崎公民館

▽相談内容：相続や遺言に関すること、法人設立および営業許可、契約書作成など

●茨城県行政書士会県南支部

0299-262756

756

サークル「かぼちゃ」生徒募集

サークル「かぼちゃ」では、外国の方に、日本語を教えています。

現在、生徒を募集しています。身近に日本語を勉強したいと思っている外国の方はいらっしゃいませんか?ぜひその方に、声をかけてください。

▽日時：毎週水曜日 午後1時～2時30分 / 午後7時30分～9時

▽場所：江戸崎公民館

▽費用：費用 無料

(ただし初回に、教科書代2750円、翻訳教科書代2100円負担願います)

●その他

ボランティアで、外国の方に日本語を教えてくださいます。教師の資格や特別な資格はいりません。よろしくお願います。

●日本語サークル「かぼちゃ」(代表：山内)

029-892-3587



8月は経済産業省主催の電気使用安全月間です!

休日診療当番医

- 7月29日(日) いわき内科クリニック(西町) tel.029-875-5100  
森脇整形外科(阿見町) tel.029-843-7888
- 8月5日(日) 江戸崎病院(阿波) tel.029-894-2611  
あみ小林クリニック(阿見町) tel.029-888-2200
- 8月12日(日) 江戸崎眼科(佐倉) tel.029-892-0262  
阿見第一クリニック(阿見町) tel.029-887-3511
- 8月19日(日) 角崎クリニック(中山) tel.0297-87-6030  
美浦中央病院(美浦村) tel.029-885-3551
- 8月26日(日) 和田医院(下馬渡) tel.029-894-2412  
なるしま内科医院(阿見町) tel.029-869-4820
- 9月2日(日) 矢野整形外科医院(浜新宿) tel.029-892-2127  
まつばらウィメンズクリニック(阿見町)  
tel.029-830-5151
- 9月9日(日) 竹尾医院(河内町) tel.0297-86-2436  
あへ整形外科(阿見町) tel.029-875-5303

▽診療時間：午前9時～午後4時

※都合により変更になる場合があります。要確認

情報配信

情報メール配信

市からのさまざまな情報を、携帯電話やパソコンへ配信します。

▽PC用：市HPから

▽携帯用：http://www.city.inashiki.lg.jp/  
dir.php?code=444



8月の納税

- ▽納期限：8月31日(金)
- ・市県民税：2期
- ・介護保険料：3期
- ・国民健康保険税：3期
- ・後期高齢者医療保険料：2期

市の人口(常住人口)

総人口：45,519(-67)  
男：22,548(-38)  
女：22,971(-29)  
世帯数：14,781(-6)  
※7月1日現在。

医療・健康

茨城県救急医療情報システム

医療機関の検索、休日診療当番医、小児輪番など情報が検索できます。毎日24時間対応

- 救急医療情報コントロールセンター tel.029-241-4199
- 救急医療情報システム <http://www.qq.pref.ibaraki.jp/>、  
携帯<http://www.qq.pref.ibaraki.jp/kt/>

茨城子ども救急電話相談

子どもの急な病気の場合などに、看護師のアドバイスが受けられます。

▽受付時間：毎日＝午後6時30分～11時30分／休日昼間のみ＝午前9時～午後5時

▽プッシュ回線の固定、携帯電話＝局番なしの#8000／非プッシュ回線の固定、公衆電話＝tel.029-254-9900

いなしき健康相談

医師が医療相談にお答えします。24時間毎日対応

- フリーダイヤルtel.0120-69-3389

稲敷市みんなのいこいの広場

陶芸クラブ	毎週火、木曜 午後1時～
囲碁教室	毎週月曜 午後1時～
カラオケ愛好会	毎週火、土曜 午後1時30分～
生花教室	8月2日(木)午後1時30分～
太極拳教室	8月8日(水)午後1時30分～
梅さんの落語会	8月13日(月)午前10時30分～
ゆきちゃんの音楽会	8月17日(金)午後2時～
手話愛好会	8月17日(金)午後7時～
絵手紙教室	8月22日(水)午後1時30分～
茶道教室	8月23日(木)午前9時～
料理教室	8月27日(月)午前10時～

●稲敷市みんなのいこいの広場(特別養護老人ホーム「水郷荘」内) tel.0299-79-2319



法律相談

8月14日(火) 江戸崎庁舎 / 8月15日(水) 東庁舎  
法律問題の相談に弁護士がお答えします。予約制。受付開始＝8月6日(月)午前8時30分～午後5時15分 / 定員＝各会場6名

- 稲敷市総務課(江戸崎庁舎) tel.029-892-2000(内線2209)

心配ごと等合同相談

8月2日(木)	東庁舎	弁護士
8月9日(木)	桜川庁舎	
8月16日(木)	ふれあいセンター	弁護士
8月23日(木)	江戸崎公民館	

相談内容

各種相談の合同相談を行います。

▽時間：午後1時30分～4時

①心配ごと相談＝日常生活の諸問題について相談に応じます。予約制(前日までに)。

- 稲敷市社会福祉協議会 tel.029-892-5711

②行政相談＝行政に関する相談を受け付けます。

- 稲敷市総務課(江戸崎庁舎) tel.029-892-2000(内線2209)

③人権相談＝人権に関する相談に人権擁護委員などがお答えします

- 稲敷市人権推進室(新利根庁舎) tel.029-892-2000(内線3300)

精神保健相談

こころのリハビリ(精神デイケア)

▽日時：8月22日(水)午前10時～11時30分 ▽場所：ふれあいセンター ▽申込：予約制

こころの相談

こころの健康、悩み、病気についての相談をお受けします。

▽日時：8月22日(水)午後1時30分～3時30分 ▽場所：ふれあいセンター ▽申込：予約制

- 稲敷市社会福祉課(新利根庁舎) tel.029-892-2000(内線3200)

教育に関する相談

教育相談

いじめ、不登校、友人関係など児童生徒に関する教育問題全般に、市教育相談員が面接や電話でお答えします。

▽日時：月～金曜(祝日を除く) / 午前9時～午後5時

- 稲敷市教育相談室(新利根庁舎) tel.0297-87-0121

家庭教育相談

臨床心理士の先生が、子育てに関する悩みや発達障がいなどの相談をお受けします。予約制。面接制。

▽日時：8月22日(水)午前10時～午後4時 ▽場所：各公民館、生涯学習センター、など

- 稲敷市生涯学習課(新利根庁舎) tel.0297-87-3439

子育て・育児相談

家庭児童相談

養護、虐待、非行、育成、心身障がいなど、乳幼児から児童に関する相談に、家庭相談員が面接や電話でお答えします。

▽日時：月～金曜(祝日を除く) / 午前9時～午後4時

- 稲敷市家庭児童相談室(新利根庁舎) tel.0297-87-3247

生活相談

隣保館の設置されていない地域の生活や人権などの問題について、専門の相談員が応じます。

▽日時：毎週水曜日(祝日を除く)、午前9時～11時30分

▽場所：新利根庁舎、小角地区公園管理棟

- 稲敷市人権推進室(新利根庁舎) tel.029-892-2000(内線3300)

ひきこもり相談

心理士・保健師によるひきこもり相談を実施し、ひきこもりに悩む本人・家族の手助けをします。予約制。

▽日時：毎週火、水、木曜日(第2水曜、第3・4火曜日を除く)

午後1時～5時 ▽場所：竜ヶ崎保健所

- 竜ヶ崎保健所保健指導課 tel.0297-62-2367

# 放射線（放射能）情報

## 各庁舎駐車場の測定値

	江戸崎	新利根	桜川	東
7月6日	0.150	0.178	0.130	0.130
7月5日	0.136	0.144	0.140	0.120
7月4日	0.146	0.170	0.150	0.120
7月3日	0.153	0.128	0.150	0.150
7月2日	0.136	0.164	0.100	0.140
6月29日	0.150	0.150	0.120	0.100
6月28日	0.126	0.150	0.120	0.110

## 各小・中学校、幼稚園（7月2日）

施設名称	測定地	高さ	測定値
江戸崎小学校	第2G中央	50cm	0.079
君賀小学校	校庭中央	50cm	0.113
沼里小学校	校庭中央	50cm	0.119
鳩崎小学校	校庭中央	50cm	0.101
高田小学校	校庭中央	50cm	0.133
根本小学校	校庭中央	50cm	0.108
柴崎小学校	校庭中央	50cm	0.077
太田小学校	校庭中央	50cm	0.101
阿波小学校	校庭中央	50cm	0.146
浮島小学校	校庭中央	50cm	0.072
古渡小学校	校庭中央	50cm	0.132
あずま南小学校	校庭中央	50cm	0.121
あずま東小学校	校庭中央	50cm	0.080
新東小学校	校庭中央	50cm	0.067
あずま北小学校	校庭中央	50cm	0.140
あずま西小学校	校庭中央	50cm	0.090
江戸崎中学校	校庭中央	1m	0.122
新利根中学校	校庭中央	1m	0.096
桜川中学校	校庭中央	1m	0.128
東中学校	校庭中央	1m	0.149
認定こども園えどさき(江戸崎幼稚園)	園庭中央	50cm	0.107
新利根幼稚園	園庭中央	50cm	0.133
桜川幼稚園	園庭中央	50cm	0.090
みのり幼稚園	園庭中央	50cm	0.091
ゆたか幼稚園	園庭中央	50cm	0.128
江戸崎みどり幼稚園	園庭中央	50cm	0.100

## 各保健施設（7月3日）

施設名称	測定地	高さ	測定値
ふれあいセンター	玄関前	50cm	0.137
江戸崎保健センター	玄関前	50cm	0.114
桜川保健センター	玄関前	50cm	0.121
東保健センター	玄関前	50cm	0.122

※空気中の測定単位：マイクロシーベルト/時 水質と食品の測定単位：ベクレル/kg

※地下水および食品関係の()内は検出限界値です。

※「不検出」とは「検出限界値未満」であることを表します。「検出限界値」は測定する材料および条件によって若干の差がでます。

## 各体育施設、公園（7月4日）

施設名称	測定地	高さ	測定値
根本共同利用施設(根本児童クラブ)	駐車場中央	50cm	0.187
高田コミュニティーセンター(高田児童クラブ)	駐車場中央	50cm	0.204
江戸崎総合運動公園	野球場	1m	0.120
	多目的G	1m	0.160
	テニスコート	1m	0.160
沼田野球場	野球場	1m	0.110
江戸崎給食C 脇	野球場	1m	0.100
新利根総合運動公園	野球場	1m	0.110
	多目的G	1m	0.170
	多目的広	1m	0.190
	遊戯施設	50cm	0.190
	テニスコート	1m	0.220
桜川総合運動公園	野球場	1m	0.100
	多目的G	1m	0.210
	遊戯施設	50cm	0.210
	テニスコート	1m	0.240
浮島運動広場	多目的G	1m	0.090
東グラウンド	野球場	1m	0.125
白鷺球場	野球場	1m	0.135
	遊戯施設	50cm	0.153
リバーサイド公園	公園中央	50cm	0.080
愛宕山公園	公園中央	50cm	0.100
堂前公園	公園中央	50cm	0.130
和田公園	公園中央	50cm	0.120
古渡水の里公園	公園中央	50cm	0.210
阿波水辺公園	公園中央	50cm	0.140
三次親水公園	公園中央	50cm	0.190
光葉団地公園	公園中央	50cm	0.170
大利根東公園	公園中央	50cm	0.120
横利根閘門公園	公園中央	50cm	0.100

※公園や体育施設の線量が高い施設（リバーサイド公園、新利根総合運動公園遊戯施設、桜川総合運動公園多目的G・遊戯施設）につきましては、除染を実施しました。

## 各保育所（園）など（7月4日）

施設名称	測定地	高さ	測定値
認定こども園えどさき(江戸崎中央保育園)	園庭中央	50cm	0.100
桜川保育所	園庭中央	50cm	0.098
江戸崎保育園	園庭中央	50cm	0.075
新利根つばさ保育園	園庭中央	50cm	0.064
幸田保育園	園庭中央	50cm	0.066
子育て支援センター	園庭中央	50cm	0.110

# 放射線（放射能）情報

## 給食放射性物質測定結果（5月25日～6月29日）

施設名	検体数	放射性ヨウ素	放射性セシウム	
			セシウム134	セシウム137
江戸崎学校給食センター	13	検出せず(<5.93～7.41)	検出せず(<10.1～12.8)	検出せず(<9.36～11.5)
東学校給食センター	13	検出せず(<5.66～7.49)	検出せず(<10.2～13.1)	検出せず(<9.17～11.9)
認定こども園えどさき	11	検出せず(<3.74～7.34)	検出せず(<9.62～12.7)	検出せず(<8.86～11.8)
桜川保育所	10	検出せず(<5.91～8.34)	検出せず(<10.2～14.4)	検出せず(<9.16～13.0)
桜川地区自校方式給食	12	検出せず(<6.09～8.85)	検出せず(<9.89～15.6)	検出せず(<6.00～13.7)
江戸崎・新利根つばさ保育園	5	検出せず(<5.88～7.42)	検出せず(<9.85～13.3)	検出せず(<9.04～11.8)

※翌日に使用する給食食材の中から、1品を選び放射性物質の測定をしています。

## 食品放射性物質測定結果（5月25日～6月29日）

品目	検体数	放射性ヨウ素	放射性セシウム	
			セシウム134	セシウム137
ブルーベリー	12	検出せず(<6.24～8.09)	検出せず(<7.21～12.8)	検出せず～9.71(<5.08～11.7)
たけのこ	5	検出せず(<5.71～9.26)	検出せず～26.4(<6.90～8.73)	検出せず～34.8(<6.30～7.20)
梅干し	1	検出せず(<12.3)	62.8(<8.13)	90.3(<7.98)
うなぎ	1	検出せず(<10.6)	19.3(<8.00)	34.1(<7.13)
たい肥	1	検出せず(<26.1)	検出せず(<46.7)	35.0(<22.0)
土(畑)	1	検出せず(<28.3)	145.0(<20.2)	203.0(<16.4)

下記の食材は全て不検出でした。

じゃがいも、玉ねぎ、かぼちゃ、きゅうり、そら豆、大根、いんげん、キャベツ、トマト、いちご、エシャロット、京水菜、小梅、米、サニーレタス、しそ、すいか、ズッキーニ、とうもろこし、ぶどう、はぐらうり、木灰、エン麦

※「たけのこ」については自家消費のため、市場に流通することはありません。

## ■お詫びと訂正

広報稲敷7月号に掲載しました食品放射性物質測定結果について、誤りがありましたので、お詫びして訂正いたします。

誤：たけのこ、たけのこ(ゆで)について不検出との記載

正：

品目	検体数	放射性ヨウ素	放射性セシウム	
			セシウム134	セシウム137
たけのこ	9	検出せず(<8.97～15.4)	検出せず～88.3(<7.84～11.5)	検出せず～123.0(6.73～10.2)
たけのこ(ゆで)	2	検出せず(<6.78～7.15)	検出せず(<7.41～11.7)	検出せず～11.6(<6.11～10.9)

## 水道水の測定値

### ■地下水のある浄水場（6月13日）

浄水場名	放射性ヨウ素	放射性セシウム	
		134	137
江戸崎	不検出(0.55未満)	不検出(0.64未満)	不検出(0.56未満)
東	不検出(0.58未満)	不検出(0.61未満)	不検出(0.49未満)
根本	不検出(0.48未満)	不検出(0.54未満)	不検出(0.55未満)

※5月より各浄水場の検査は月1回実施します。

### ■阿見浄水場（稲敷市への供給元）

	放射性ヨウ素	放射性セシウム	
		134	137
6月11日	不検出	不検出	不検出
6月4日	不検出	不検出	不検出
5月28日	不検出	不検出	不検出

## ■放射線測定器の貸出と食品放射線測定を行っています

現在、市では放射線測定器の貸出および食品放射線の測定を無料で行っています。貸出を希望する場合は、最寄りの庁舎（桜川庁舎は放射線対策室）へ、食品放射線の測定を希望する場合は、生活環境課放射線対策室（桜川庁舎）へ、電話にて事前予約をしてください。

## ■食品中の放射性物質に係る新基準値（平成24年4月1日より）

	品目	(Bq/kg)
放射性セシウム	飲料水	10
	牛乳	50
	乳児用食品	50
	一般食品(上記以外)	100

※一部の食品には経過措置があります。



6



4-a



7



4-b



5

# で・き・ご・と

6月-7月

市内の様々な行事、出来ごとなどを取り上げます。

●稲敷市秘書広聴課 tel.029-892-2000(内線2400)



1-b



1-a



1-c



2-a



3



2-b

## 1 かぼちゃフェア

6月17日、ポティロンの森で「江戸崎かぼちゃフェア」のオープニングイベントが開催されました。

当日は梅雨晴れとなり、江戸崎かぼちゃを使ったお菓子や料理の販売会、郷土芸能披露などの様々なイベントが行われ、多くの方で賑わいました。

## 2 霞ヶ浦地区水防訓練

6月16日、和田公園で霞ヶ浦地区水防訓練が実施されました。

この訓練は、大雨などによる霞ヶ浦の水位上昇を想定し、稲敷市・阿見町・美浦村の消防団が共同で毎年実施しているもので、消防団員が土のうや木杭を使った水防工法作業を行いました。

## 3 消防夏季訓練

7月1日、桜川庁舎駐車場で消防夏季訓練(桜川地区・東地区)が行われました。新入団員を含む消防団員、消防本団や消防署の職員など総勢250人が参加。規律訓練と消防ポンプの操作訓練を行いました。

## 4 霞ヶ浦清掃大作戦

7月1日、霞ヶ浦清掃大作戦が実施されました。各地区で早朝からゴミを拾い、20トンのゴミが収集されました。また、各地区で集めたゴミは、稲敷環

## 5 議会全体研修会

6月27日・28日に、議会全体研修会が実施されました。市執行部も同行し、宮城県利府町では庁舎や議場の視察を、埼玉県の上自衛隊大宮駐屯地では自衛隊による震災・放射線対応の視察を行いました。

## 6 イナズマックスから奇贈

子育て支援クラブチーム「イナズマックス2001」から、稲敷市に白いベンチが寄贈されました。現在、笑遊館で使用しています。

## 7 桜川文化カラオケ愛好会から寄付

また、同団体は、青少年育成茨城県民会議が実施している「親が変われば子どもも変わる運動」実践モデル事業で、感謝状を受けました。  
桜川文化カラオケ愛好会からチャリティ募金を寄付いただきました。市政のために大切に使用させていただきます。ありがとうございました。



# 社協のひろば social welfare

- 稲敷市社会福祉協議会 tel.029-892-5711/fax029-892-5922
- 稲敷市地域包括支援センター tel029-834-5353/fax029-892-5733



# 社協のひろば social welfare

## 稲敷市地域包括支援センター

地域包括支援センターでは、高齢者の方やそのご家族の介護に関する相談や心配ごと、悩み以外にも健康や福祉、医療や生活に関する相談に応じます。高齢者の方が住みなれた地域で、その人らしい生活を送るための相談窓口です。

### ■どんな相談があるの？

#### Q. 介護保険のサービスについて教えて！

電話または直接窓口へお越しください。交通手段やお身体の都合でお越しいただけない場合は、訪問させていただきます。

#### Q. 身の回りのことはできるけど、だんだん掃除や洗濯が大変になってきた。手伝ってくれるサービスはないの？

介護保険以外にも高齢者を支えるサービスはあります。ご

紹介させていただきます。

#### Q. 現在利用中の介護サービスに不満があります。関係が悪くなったらと思うと、誰にも言えず悩んでいます。

相談内容は相談者の理解を得ない限り第三者へ話すことはありません。一人で抱え込まずにご相談ください。

◆相談は無料です。

▷相談時間：月～金曜日 午前8時30分～午後5時15分

●稲敷市地域包括支援センター tel. 029-834-5353  
担当者不在の場合もありますので、まずはお電話にてお問い合わせください。

## 善意銀行運営事業

市民の皆様からの善意（金銭、物品などの芳志）を福祉に結ぶ『善意のかけ橋』となって事業を展開しています。

ご協力をいただき、ありがとうございました。（敬称略・順不同 4月24日～6月26日）

### ■寄付金

稲敷盆裁会＝20,000円／佐藤恵子＝2,200円／協同組合 聖苑香澄売店＝100,000円／さくら会＝775円／匿名＝13円

### ■物品の寄付

太田毅（タオル）／七尾満月（紙おむつ）



協同組合 聖苑香澄売店

## 自主制作品「クッキー作り」

ハートピアいなしきの生活介護事業（ぼかぼか）、生活訓練事業（きらきら）では、今年度より作業訓練のひとつとしてクッキー作りを始めました。毎週金曜日には、ハートピアの厨房から美味しそうなクッキーの香りがしています。

みんな緊張感をもちながらも、とても楽しくクッキーを焼いています。まだ始めたばかりで、形が崩れてしまう事もあるので、すべて100円で販売しています。とても美味しいので皆さんも一度ご賞味ください。



## 江戸崎福祉センター施設のご案内

### ①研修室

20名ほどの会議が出来る大きさの部屋  
※ 団体でのご利用のみとなり、事前に予約が必要となります。



### ②集会室

1曲100円で利用できるカラオケ機を設置した80畳ほどの部屋。  
※ 団体でのご利用のみとなり、事前に予約が必要となります。



### ③ボランティアルーム

ボランティア情報誌やパソコンを設置しております。情報収集、勉強会、ボランティア同士のミーティング等にご利用ください。※ 事前予約が必要。



### ④いこいの広場

ちょっとした談話ができる場所を用意しております。予約の必要はありませんので、お気軽にご利用ください。



### ⑤けんこう広場

予約の必要はありません。お気軽にご利用ください。



### ■利用時間について

土、日、祝日を除く、午前9時～午後5時

### ■利用料金について

- ◇市内在住で60歳以上の方…無料
- ◇市内在住で60歳未満の方…200円
- ◇市外在住の方…500円

### ■施設の申込方法

事前に電話で予約をし、後日江戸崎福祉センターへ身分証明書と印鑑をご持参いただき、申込書に必要事項をご記入のうえ、お申し込みください。

●稲敷市社会福祉協議会  
tel.029-892-5711

## 使用済み切手・使用済みプリペイドカード収集の寄付

市民の皆様から集められた使用済み切手・使用済みプリペイドカードは茨城県社会福祉協議会に送付し、専門業者などに買い取ってもらい換金されたのち、茨城県内のボランティア活動支援のために役立てられます。ご協力あり

ありがとうございました。（敬称略・順不同 4月24日～6月26日）  
千勝まさ子／坂本忠雄／新利根COM／浜田商店／太田毅／東総合窓口課／坂本五月／坂本竹子／ファミリーマート川村江戸崎店／香取商店





# 保健センター public health center

●稲敷市健康増進課(ふれあいセンター内) tel.0297-87-6111

## 健康維持のために1年に1回は健診を受けましょう ～8月予約の婦人科健診のお知らせ～

下記のとおり集団検診を実施いたします。予約期間にふれあいセンターまで電話(0297-87-6111)か来所にてお申し込みください。

### 《健診内容》子宮がん(20歳以上)・乳がん(30歳以上)

実施日	実施会場	予約日
9月21日(金)・22日(土)・24日(月)・25日(火)・26日(水)	東保健センター	8月20日(月)・21日(火)
10月4日(木)・5日(金)	桜川保健センター	

### ◆子宮がん、乳がん検診は集団検診と医療機関検診があります。

検診項目	対象年齢	集団検診料金	医療機関料金
子宮がん検診	20歳以上の女性	500円	1,000円
乳がん検診 ※マンモグラフィは2年に1回の検査になります。	超音波検査	30～56歳の女性	500円
	マンモグラフィ(2方向)	40～49歳の女性	1,000円
	マンモグラフィ(1方向)	50歳以上の女性	500円
視触診検査	30歳～56歳の女性	集団検診では実施しません	医療機関によって実施あり 500円

### ◆医療機関検診について

申請方法:健康増進課

検診を受けることのできる医療機関等、詳しくはお問い合わせください。

稲敷市健康増進課(ふれあいセンター内) tel.0297-87-6111

## 任意予防接種助成

任意予防接種となるため、保護者の方が接種を希望する場合の助成です。詳細は健康増進課へお問い合わせください。

※子宮頸がんワクチン予防接種の補助期間が平成25年3月31日まで延長されました。平成24年度の対象者は、平成8年4月2日より平成12年4月1日生まれの方です。

◆ヒブワクチン 2か月から5歳の誕生日の前々日まで年齢により回数異なります。最大4回(1回8,852円)

◆小児用肺炎球菌ワクチン 2か月から5歳の誕生日の前々日まで年齢により回数異なります。最大4回(1回11,267円)

### ◆おたふくかぜ・みずぼうそうワクチン

- 1、対象者 満1歳から4歳の誕生日の前々日まで
- 2、助成回数 各1回
- 3、助成金額 各1回3,000円(差額は自己負担になります)



# 子育て child rearing

## 稲敷市子育て支援センター

- あいアイ(ふれあいセンター内) tel.0297-87-7070
- つばさ(私立新利根つばさ保育園内) tel.090-2210-7355
- ひまわり(私立江戸崎保育園内) tel.090-3232-2680
- こうだ(私立幸田保育園内) tel.0299-79-2296



## あいアイ

弾き語り講演 ～コンサートレクチャー～

音楽と映像そして語りの中で、子育ての楽しさやヒントに気付かせてくれる心温まる講演です。

▽日時:9月6日(木)午前10時30分～11時30分  
▽場所:ふれあいセンター研修室  
▽対象:未就学児の保護者  
▽定員:30名(先着15名までのお子さんはあいアイにてお預かり可能です)  
▽申込:9月3日(月)まで



## つばさ・ひまわり

～縁日ごっこ～

毎日暑いですね!!夏といえば、縁日♪手作りの屋台ごっこをみんなで楽しみませんか?ゆかた・碁平での来園も大歓迎です。ぜひ、お待ちしております♪  
▽日時:8月30日(木)午前10時30分～  
▽場所:支援センターつばさ



## こうだ

これから夏本番!

プール遊びで真っ黒け!!  
8月はプールを予定しています。ピニールプールに水をはり、水遊びを楽しみます。水着、または水遊びのできる用意をお願いします。  
▽開催日:8月2日(木)、9日(木)、22日(水)  
▽時間:午前10時30分～

## あそびの広場日程 ～8月分～

各支援センターとも予約の必要な行事のみ掲載。(予約不要の行事は、いなしきCOCOLOカフェやメルマガ『はあとマガジン』に掲載しています。)

※各支援センターは午前9時から午後4時まで予約なしで遊べます。いつでもお待ちしております♪

### 【あいアイ】

- 6日(月) あいアイ広場"お祭りごっこ"(1歳～)
- 10日(金) ママと遊ぼう"ふれあい体操"(ハイハイ赤ちゃん)
- 24日(金) 誕生会(8月生まれ)
- 27日(月) ベビーマッサージ(3か月以降の赤ちゃん)

### 【つばさ】

- 2日(木) 冷たいおやつ作り(1歳半～)

### 【ひまわり】

- 1日(水) 冷たいおやつ作り(1歳半～)

### あいアイ♡すくすく広場日程 ～8月分～

(いずれも各保健センター、予約不要)

【東】1日、8日、21日、29日 【桜川】2日、9日 【江戸崎】7日



あいアイ  
ママの手づくりおやつ。子どもを預けて、お母さん同士、楽しくクッキングできました♡



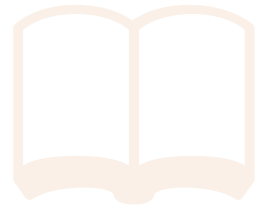
お母さんが作った、ゼリーとメロンパン、とってもおいしかった!



こうだ  
支援センターとこうだ保育園の子ども達が一緒に観劇♪楽しかったあ!

★いなしきCOCOLOカフェ <http://www.city.inashiki.lg.jp/kosodate/> \*子育て情報満載です!

★いなしきcocoloブログ <http://blog.goo.ne.jp/inashiki-cocolocafe2012>



# 図書館だより public library

- 稲敷市立図書館 tel.0299-79-3111
- 江戸崎公民館図書室 tel.029-892-0305
- 新利根公民館図書室(改善センター内) tel.0297-87-2175
- 桜川公民館図書室 tel.029-894-2981

## 図書館・図書室共通

### 「夏休み子ども読書スタンプラリー」 8月30日(木)まで

図書館・公民館図書室では夏休み期間中、読書スタンプラリーを開催します。終了後には読んだ本の冊数を記入した認定証と参加賞をお渡しします。ぜひ、この機会にたくさんの本と出合ってください。課題図書も揃えております。

## 市立図書館

### 映画会

▽上映時刻：午後2時から(水曜日は午後4時から) ▽申込方法：当日カウンターで ▽定員：各70名

#### ■学校の怪談(46分)

▽日時：8月1日(水)

#### ■ジュラシック・パーク(126分)

▽日時：8月4日(土)・5日(日)

#### ■花の誇り(87分)

▽日時：8月8日(水)

#### ■絵からとびだしたねこ(15分)

▽日時：8月11日(土)・12日(日)

#### ■学徒兵 許されざる帰還～陸軍特攻隊の悲劇～(54分)

▽日時：8月15日(水)

#### ■おさるのジョージ(87分)

▽日時：8月18日(土)・19日(日)

#### ■パッチ・アダムス(115分)

▽日時：8月22日(水)

#### ■ダンボ(64分)

▽日時：8月25日(土)・26日(日)

#### ■キャスパー(100分)

▽日時：8月29日(水)

### おはなし会

ボランティアの方が、紙芝居や大型絵本を読んでもくれます。

▽日時：8月26日(日) 午前10時30分～11時

### 各種教室

詳細は図書館までお問い合わせください。

#### ■押し花しおりを使って菜作り

あじさいやラベンダーなど、きれいな

花の押し花ができました。それを使って菜を手作りしてみましょう！

▽日時：8月11日(土) 午前10時～  
▽対象：幼児～小学生(幼児はできれば親子で参加) ▽定員：20名 ▽会場：図書館2階

### 新着DVD

カンフー・パンダ2、カーズ2、きょうのわんこ／がんばれ感動編、ヒックとドラゴン、ほか

### 新刊図書

「残月あそび」村松友視、「川の光 外伝」松浦寿輝、「雷(いかずち)の波濤」船戸与一、など

## 図書カレンダー 8月

### 市立図書館休館日=■

日	月	火	水	木	金	土
			1	2	3	4
5	6	7	8	9	10	11
12	13	14	15	16	17	18
19	20	21	22	23	24	25
26	27	28	29	30	31	

### 江戸崎図書室

毎週月曜日、8月28日(火) 休室

### 桜川、新利根図書室

毎週月曜日休室

■開館(室)時間：午前9時～午後5時 ※ 図書館は水曜日のみ午前11時～午後7時

### 新刊図書

「エリートの転身」高杉良(光文社)、「最果てアークード」小川洋子(講談社)、「恋愛は小説か」片岡義男(文藝春秋)、「ハチミツ」橋本紡(新潮社)

※ 写真左から



# 生涯学習 lifelong education

- 稲敷市教育委員会生涯学習課(新利根庁舎) tel.0297-87-3439 fax.0297-87-5306

## 第8回稲敷市民ゴルフ大会

6月13日にアスレチックゴルフ倶楽部を会場に、市民ゴルフ大会が開催されました。前日の雨も上がり、洗われ



た木々の緑の中、152人の参加者がプレーを楽しみました。

#### ■女子の部

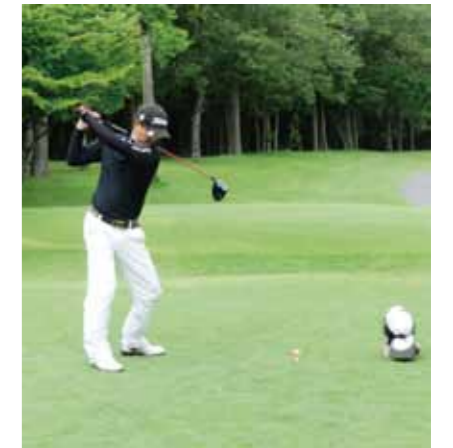
優勝=広瀬美樹/準優勝=高橋佳代子/第3位=川尻祝子

#### ■シニアの部

優勝=松元正八郎/準優勝=永長経雄/第3位=市川文男

#### ■一般の部

優勝=塚本光二/準優勝=糸賀仁/第3位=大竹秀和



## 平成24年春季テニス大会

稲敷市春季テニス大会が、5月20日に桜川総合運動公園テニスコートで開催されました。

朝から穏やかな五月晴れで、絶好のテニス日和に恵まれての大会となりました。

男女ともに12ペア(計24ペア)が出場し、予選は4ブロックによるリーグ戦、本戦は上位決勝トーナメントと下位トーナメントにより、それぞれ優勝を目指して最後まで熱戦を繰り広げました。

#### ■男子ダブルス

優勝=桃原・名畑(m&m)/準優勝=塚原・横山(フリー)/第3位=村上・工藤(フリー)

#### ■女子ダブルス

優勝=大嶺・荒井(アラスカ)/準優勝=リー・増田(マスガイアTC)/第3位=長谷川・高野(NJTC・マスガイアTC)



# 大六天と門前

●市立歴史民俗資料館・菱木敏子

昭和四年四月発行『江戸崎町誌』（野口如月著）の中に、「承應年間（二六五二〜五五）疫病流行し死するもの日に何百人、時に管天寺十一世間の和尚三七二十一日間筑波山の岩窟に籠り山神の靈告を得て大六天の大魔王たる摩啓修羅天王のお面を彫刻し、外に其の眷属一神の獅子面を刻みて薬師如来の和讃を讀みて門前戸毎巡りたるに病者立ち處に癒り、門前内には疫病の爲め死するもの一人もなしと云ふ。社宇を門前と田宿の入口に建立せしが、近年管天寺の境内に移し祀り、又獅子は一ヶ月毎に門前各戸を巡はり祭禮するより門前には流行病一切なしと云う」という記述があります。

獅子は「ささら」と呼ばれ、現在も約五〇戸の家を毎月朔日に回っています。順番も決まっております。ささらを迎えた当家では毎朝お茶を供えて大切に祀っています。また女子供は決して中をぞいてはいけないうい言い伝えがあり、これを固く守っている家もあるそうです。

『日本の民俗 茨城』（藤田稔著）によりすると、「ささらは細く切った竹を数本ずつ手に持ち、すり合わせで楽器とするもので、獅子舞・田楽舞などに用いられた。そのため県内では獅子舞をささらと呼ぶ所が多い。（中略）関東では雄獅子・雌獅子・中獅子の三頭で舞う例が多く、県内のものもほとんど三獅子である」とあります。三獅子の形態は雄二頭と雌一頭、雄一頭と雌一頭に子一頭などさまざま



なようです。門前ささらについては、『茨城の民俗』第三五号で、県内には二五のささらや獅子舞があり、「江戸崎町・門前ささら」は、「現在行われていない。文化六年（二八〇九）の火災で三頭の獅子頭が消失したことによるという」と紹介されています。

この火事が旧江戸崎地内のほとんどを焼失したという大仏火事で、このことから現在の獅子頭はそれ以降に作られたものと考えられます。

門前ささらは横八八センチ・高さ五六センチ・奥行五一センチの木製の箱に雄二頭と雌一頭、それに三つの小太鼓が納められています。この外に長さ約五〇センチ程の白木のこん棒のような物があり、表に「宮明仁親王立太子の禮」、裏には「昭和二十七年十一月十日」と墨書されており、今上天皇の立太子の礼の儀式の際、これを祝つてささらが行われた事を物語っています。

当時の記録もなく、覚えていた人もほとんどいない中で、九二歳の宮崎啓さんが、「覚えてるだけ」として次のように話してくださいました。

ささらは一週間ほど前から四、五〇人の男達の手で準備を始め、女達は炊き出しをしました。当日は馬車に米俵を積んだ手作りの宝船を乗せ、船の前後にモチを入れたこうじ箱を置いて、ささら（獅子三頭）を先頭に馬車、おはやし連などが続いてモチをまきながら、天王町の方まで、約三キロほどの道のりを練り歩いたそうです。獅子の頭は、何羽もの名古屋コーチンの羽で飾りたてられ、その肉は当時大変なごちそうだったそうです。おはやしは口誦で行われていました。

●歴史民俗資料館 ☎0299・79・3211

## 俳句

祭笛遠くにありて近くにも  
人命もうばつて去りぬ雷雨かな  
昏れるにはまだ間のありて沙羅の花  
慕われしやうにほほえむ花あやめ  
釣鐘草そつと調べる花ことば  
芒種はや老いし夫婦は田に立てり  
畑仕事ほととぎすの声加はりて  
賑やかな葭切の声暮れるまで  
あやめ舟じゃーじゃー橋の舟着き場  
網戸抜け一直線に風通る  
夜蛙に攻められてる終い風呂  
翡翠を見たり陽の射す欄干に  
翅畳み風に耐へる夏の蝶  
梅雨晴の雲さまさまに青筑波  
賑やかな声乗せて出るあやめ舟  
悪人を装っているサングラス  
ほととぎす聞きしと母の得意気に  
麦笛に若き日偲ぶ夏夕べ  
梅雨寒や子らの遊びの声もなし  
声も無くいきなり刺すや大藪蚊  
夜の田に低音競う牛蛙  
梅雨晴れ間社に伸びるクレーン車  
梅雨台風手塩の菜園容赦なく

坂本美園（戸張）  
中條やい子（大宿）  
増田みきお（羽賀）  
酒井重雄（小羽賀）  
岡村敏子（新山）  
青木富喜代（月出里）  
山口須美子（上君山）  
幸田不死男（荒宿）  
石井忠（橋向）  
宮本芳子（切通）  
青木啓泰（本宿）  
山本授子（犬塚）  
篠田邑草（新山）  
細川悦子（荒宿）  
小林寿恵王（田宿）  
矢崎健一（古渡）  
坂本きよ子（上馬渡）  
高須湖城（浮島）  
富元禮子（古渡）  
小貫和子（浮島）  
山崎幸子（浮島）  
笠口信子（阿波）  
大久保晴代（古渡）

## 短歌

亡き夫の気配感じる息の仕種歩く姿や咳さえも似て  
急に降る傘に雨脚の音させて夕やみせまるスパーに急ぐ  
亡母つみし三年前の梅の実はふつくらやさし梅茶を夫と  
朝の庭鳴く雉鳩に遠くより呼ぶ声のしてそれより鳴かず  
そこだけがセピアの色に輝きてざわざわ揺らす春秋の風  
立ち上がる度に「よいしょ」と声を出す仕種に気付きひとり苦笑す  
こころ込めて書きし歌評の載る紙面少しは役立つこともあらんか  
流れ出る汗を拭きつつ畑にて小豆蒔きおり梅雨の晴間に  
たつぷりと自慢の手繕りの茶を入れる新茶の香りは亡父の香り  
土割りて顔出すふた葉あさが我がの背を押し今日も頑張る  
首を上げ胸くねらせて蛇泳ぐ吾が立つ岸へ攻めくるように  
屋敷田にわずかととなりしも花菖蒲 梅雨に濡れつつ誇らしげなり  
この花が咲ききりし頃が祇園祭云いし人わも立葵咲く  
孫達はわれの大事な宝物授けてくれし娘に感謝  
ファインダーに少女のスカート広げば蒼く透明な未来が光る  
ランドセル躍らせながら行きし児の信号渡るを見届けむと佇つ  
セントローア一面に咲く公園を小犬のように走り廻りたい  
天ぶらも煮物もうまし絵手紙の中にも人気のかぼちゃに候  
掛蒲団一枚へらすこの軽さ老骨春の朝を覚えず  
一生を朝星仰ぎ豆碾きし生業の日日かみしめて生く  
若い者に老いの気持ちはわからぬと言ひにし母の齢となりぬる  
初夏の陽をいっぱい受けたる夫のシャツ両手広げて風を呑みこむ  
柵越しに子らが遊ぶを目にしつつ堅き錠の校門を過ぐ

雨宮美世志（高田）  
内田君代（沼田）  
酒井盟子（羽賀）  
坂本緑（鳩崎）  
財部睦美（光葉）  
根本富貴子（田宿）  
根本正直（門前）  
野沢とよ（羽賀）  
山口須美子（上君山）  
山本彰治（高田）  
矢崎健一（古渡）  
篠田すい（下太田）  
川村とみ（堀川）  
椎木道代（柴崎）  
吉田テル（伊佐津）  
宮淵敏江（下太田）  
黒田定子（下須田）  
諸岡ふじ枝（結佐）  
坂本弥太郎（幸田）  
小泉實（福田）  
板橋道子（福田）  
根本邦子（押砂）  
吉田多嘉子（伊佐部）





# ぶらりバス歩き

## 知れば景色が変わる



第③回  
路線バス3番「江戸崎～角崎線」(桜東バス)

バスコース  
徒歩コース

「角崎坂下」周辺には、ショッピングセンター、ホームセンター、食事処などお店がたくさん集まっています。また、乗り換えで成田空港にも龍ヶ崎済生会病院にも行けるようになっていきます。

新利根地区はブルーベリー農家が多く、ブルーベリー狩りも楽しめます。



堂前自然公園で食べる、ブルーベリーとあげ餅(直売所で購入)は最高です。別名「カエルの楽園」というだけあって、カエルが結構いました。

龍ヶ崎・潮来線

角崎坂下

至 成田



スタート  
① 江戸崎



ふれあいセンターでは各種健診があったり、子育て支援センターあいアイでは未就園児が遊んだりできます。ママ友が増えますよ。



② ふれあいセンター



稲敷直売所



JA 稲敷新利根直売所

直売所には、旬のものがたくさん。新鮮なものを食べたくなったら、ぜひ立ち寄ってください。

今回は、稲敷市役所新規採用職員の若林さん、八重樫さんが乗車しました。

今回のルート バス代合計350円・初乗り50円

① 13:00 江戸崎発 → ② 13:26 ふれあいセンター着 → 徒歩・稲敷直売所 → ② 15:38 ふれあいセンター発 → ③ 15:40 角崎坂下着 → 徒歩・JA 稲敷新利根直売所、堂前自然公園 → ③ 17:42 角崎坂下発 → ① 18:06 江戸崎着



若林さん(右)、八重樫さん(左)の感想  
若: 稲敷市には魅力あふれる田園風景がいっぱいあり、改めて自然を感じることができて、とても気持ち良かったです。  
八: ブルーベリーやあげ餅など、美味しいもの食べられたし、直売所の方やバスの運転手さんなどに親切にいただき、人の温かみも感じられる素敵なバス歩きでした。



広報稲敷 8月号 発行日:平成24年7月27日

発行:稲敷市/編集:稲敷市市長公室秘書広聴課/〒300-0595茨城県稲敷市江戸崎甲3277番地1  
tel.029-892-2000(内線2400) fax.029-892-0906 /稲敷市 <http://www.city.inashiki.lg.jp/>

広報へのご意見を! 市民の皆様のご意見、ご提案を今後の編集に反映していきたいと思ひます。



モバイル版HP