

[いなしき]

public relations

# inashiki 5

may 2016



# 平成28年度予算



## 行政情報 Government Information

●稲敷市財政課 ☎029-892-2000

平成28年度稲敷市一般会計特別会計、水道事業会計の当初予算の概要をお知らせします。詳細は各窓口、ホームページにありますので、ご覧ください。

### 予算規模

一般会計予算額は210・8億円の前年度2・3%減です。新庁舎建設事業が終了となり事業費が大きく減額となりました。特別会計予算の合計額は132・1億円で前年度とほぼ同額となっています。公営企業会計を含むすべて

### 予算の基本的考え方

1 戦略的で総合的な視点にたつたまちづくり  
(1)人口問題に対応  
地域資源を活用し、交流人口を増やし、定住促進に効果のある施策を実施します。  
(2)子育て支援の充実  
子育て支援へのニーズに沿った支援を行うとともに、子育てをめぐる課題解決の取り組みを進めます。

2 安心・安全なまちづくり  
(1)災害に強いまちづくり  
災害時の拠点となる施設の更新と消防防災設備の整備を計画的に進めます。  
(2)防犯のまちづくり  
自主的防犯活動の推進と、犯罪防止環境の整備を図ります。

### 3 行財政運営の効率化

「第3次行政改革大綱及び行政改革実施計画」「公共施設等総合管理計画」に基づき行財政の効率化と公共施設の計画的な管理を行います。

### 一般会計歳入予算概要

予算額は、前年度と比較すると4億9700万円の減額となっています。特に大きく減少するものは「市債」で、合併特例事業債のうち新庁舎建設事業に係る起債額が、対前年度比で約31億1000万円減少しています。また今年度は、

### 会計全体

一般会計	210億7600万円
特別会計	132億1427万円
国民健康保険	65億1113万円
公平委員会	15万円
農業集落排水事業	4億1499万円
公共下水道事業	15億9780万円
介護保険	35億7871万円
浮島財産区	124万円
古渡財産区	353万円
基幹水利施設管理事業	2億1293万円
後期高齢者医療	8億8419万円
介護サービス事業	960万円
一般特別合計	342億9027万円
公営企業会計	12億4575万円
水道事業	12億3623万円
工業用水道事業	951万円
総計	355億3602万円

当初予算の財源不足を補うために、財政調整基金繰入額を前年度と比較して2億8500万円増額し、5億5500万円としています。

### 一般会計歳出予算概要

目的別予算で、大きく減少しているのは「総務費」で約17億6900万円の大幅減となっています。新庁舎建設事業がほぼ終了したためです。一方、増加額の大きい費目は「諸支出金」で約9億2200万円の増額となっています。

「稲敷市合併振興基金」を新規で設置し、また、江戸崎工業団地立地促進助成金準備基金を廃止し、新たに「稲敷市企業立地促進及び創業支援基金」を設置するためです。

### 一般会計歳出

1 議会費	2億0727万円
2 総務費	35億0659万円
3 民生費	62億3023万円
4 衛生費	14億1082万円
5 農林水産業費	14億7194万円
6 商工費	1億2859万円
7 土木費	19億8865万円
8 消防費	9億1923万円
9 教育費	24億0542万円
10 災害復旧費	0.3万円
11 公債費	18億3360万円
12 諸支出金	9億4367万円
13 予備費	3000万円
合計	210億7600万円

### 地方創生関連事業

シティプロモーション事業	301万円
人口減少対策事業(三世代同居支援等)	2642万円
田舎暮らしのお試し住宅事業	270万円
稲敷ライスミルクプロジェクト	550万円
高速バス試験運行事業	4825万円
サイクリング交流推進事業	660万円

### 一般会計歳入

1 市税	46億4316万円
2 地方譲与税	3億3550万円
3 利子割交付金	570万円
4 配当割交付金	3250万円
5 株式等譲渡所得割交付金	2340万円
6 地方消費税交付金	7億3850万円
7 ゴルフ場利用税交付金	1億9672万円
8 自動車取得税交付金	5050万円
9 地方特例交付金	950万円
10 地方交付税	60億8700万円
11 交通安全対策特別交付金	800万円
12 分担金及び負担金	1億4376万円
13 使用料及び手数料	8894万円
14 国庫支出金	20億7953万円
15 県支出金	12億4955万円
16 財産収入	3258万円
17 寄附金	6000万円
18 繰入金	16億9270万円
19 繰越金	2億0000万円
20 諸収入	5億3547万円
21 市債	28億6300万円
合計	210億7600万円

※ 1万円未満を切り捨てしてあります。そのため合計額が合わない場合があります。

### 水道事業

	収益的収入	収益的支出	資本的収入	資本的支出
水道事業会計	10億4797万円	10億4797万円	269万円	1億8826万円
工業用水道事業会計	951万円	951万円	-	-



# 軽自動車税の税率変更について

## ～平成28年度より変更になります～

地方税法の改正により平成28年度から軽自動車の税率変更が行われました。変更内容は下記のとおりです。

### ●原動機付自転車及び二輪車等

税率（1台につき年額） ※月割の制度はありません。

(円)

種別コード	車種区分	種別	税額	
			平成27年度まで	平成28年度から
11	原動機付自転車	50cc以下のもの	1,000	2,000
12		50cc超 90cc以下のもの	1,200	2,000
13		90cc超 125cc以下のもの	1,600	2,400
14		ミニカー	2,500	3,700
21	小型特殊	農耕作業用 2輪のもの	1,600	2,400
22		4輪のもの	1,000cc以下	2,400
23			1,000cc超え	3,100
24		特殊作業用	4,700	5,900
25	軽自動車	ポータトレラー	2,400	3,600
31		2輪のもの	2,400	3,600
41		2輪の小型自動車	4,000	6,000

### ●三輪車及び四輪車以上の軽自動車

(円)

種別コード	車種区分	種別	旧税額 ※1	新税額 ※2	重課税額 ※3	軽課税額			
						75%軽減 ※4	50%軽減 ※5	25%軽減 ※6	
32	軽自動車	3輪のもの	3,100	3,900	4,600	1,000	2,000	3,000	
33		4輪以上のもの 自家用	乗用	7,200	10,800	12,900	2,700	5,400	8,100
34			貨物	4,000	5,000	6,000	1,300	2,500	3,800
35		4輪以上のもの 営業用	乗用	5,500	6,900	8,200	1,800	3,500	5,200
36	貨物		3,000	3,800	4,500	1,000	1,900	2,900	

- ※1 平成27年3月31日以前に新車新規登録された車両（初度検査年月が平成27年3月以前）のうち、「重課税（※3）」以外の車両に適用
- ※2 平成27年4月1日以降に新車新規登録された車両（初度検査年月が平成27年4月以降）のうち、「軽課税（※4～※6）」以外の車両に適用
- ※3 新車新規登録から13年経過した車両に適用（初度検査年月が平成14年12月以前の車両）。**ただし、電気・天然ガス・メタノール・混合メタノール・ガソリン電気併用の軽自動車及び被けん引車は対象外**
- ※4 電気自動車及び天然ガス自動車（平成21年排出ガス規制適合かつ平成21年排出ガス基準10%以上低減）に適用
- ※5 乗用：平成17年排出ガス基準75%以上低減かつ平成32年燃費基準+20%達成車に適用  
貨物：平成17年排出ガス基準75%以上低減かつ平成27年燃費基準+35%達成車に適用
- ※6 乗用：平成17年排出ガス基準75%以上低減かつ平成32年燃費基準達成車に適用  
貨物：平成17年排出ガス基準75%以上低減かつ平成27年燃費基準+15%達成車に適用

- 注1) ※3の初度検査年月は、自動車検査証の「初度検査年月」に記載されています。
- 注2) ※5及び※6については、揮発油（ガソリン）を内燃機関の燃料とする軽自動車に限ります。
- 注3) 各燃費基準の達成状況は、自動車検査証の備考欄に記載されています。

## 軽自動車税の減免制度 ～昨年申請した方も再度申請が必要です～

心身に障がいのある方が使用する軽自動車、またはこれらの方と生計を一にする方が障がいのある方のために使用する軽自動車は一定の要件を満たす場合に軽自動車税が減免されます。なお、申請手続きは毎年度必要となります。

### ●申請方法

今年初めて減免制度を受ける方・昨年とは違う車両で減免制度を受ける方は必要書類を持参のうえ、税務課（新庁舎）で申請してください。昨年と同じ車両で引き続き減免制度を受ける方は必要書類を持参のうえ、税務課または、東支所及び新利根地区センター、桜川地区センターで申請して下さい。

### ●必要書類

障害者手帳・納税通知書（納付していないもの）・車検証・印鑑・運転する方の運転免許証

### ●申請期限

軽自動車税の納期限まで（平成28年5月31日まで）  
申請期限をすぎると当該年度は減免できません。

## 軽自動車税は5月31日（火）までに

軽自動車税は毎年4月1日現在の所有者に課税されます。人に譲った場合やスクラップ・廃棄、盗難などにより、軽自動車、原動機付自転車などを所有しなくなった場合や車検切れ等で使用しなくなった場合は、所定の機関で税止めの申請を行ってください。申請をせずそのまま放置されますと、毎年税金がかかりますのでご注意ください。

平成28年度軽自動車税納税通知書は5月中旬に発送しますので、平成28年5月31日（火）までに納税をお願いします。納付書が届かない場合にはお問い合わせください。

●稲敷市役所税務課

☎029-892-2000（代）

# 03 農業用プラスチック回収のお知らせ 事前に申込が必要となります

農業

問 稲敷市農業用廃プラスチック収集対策協議会事務局 ☎ 029-892-2000

**市** 農業用廃プラスチック収集対策協議会では、市内在住者を対象として、6月に新利根・桜川地区で、リサイクルを目的とした使用済農業用ビニール・ポリエチレンの回収を行います。ご希望の方は下記までお申し込みください。(東・江戸崎地区在住の方も申込可)なお、排出される方は登録料・処理料をご負担いただきます。

■回収品目

- ①使用済農ビ＝使用済農ビのみ。黒色、糸入りは回収しません。  
※農ビには、統一マーク「農ビ」をブルー系でプリントしてあります。
- ②使用済農ポリ＝ハウス等被覆用ポリ、マルチフィル

ム、カンレイシャ、遮光シート、果実下敷材、灌水・散水チューブ、苗箱、園芸用育苗トレイ・ポット、肥料袋、ポリコンテナ等  
※農ビと農ポリは分別し、土砂などを除去してください。

■申し込み期間

5月10日(火)～6月7日(火)

■申込み先

申し込み期間内に、市農政課へ各個人で電話などによりお申し込みください。①住所、②氏名、③電話番号、④回収品目(農ビ・農ポリの量など)を確認させていただきます。回収日時の詳細については申込み者へ後日お知らせします。

# 04 介護マークを活用しよう このマークを見かけたら、温かく見守ってください

介護

問 稲敷市高齢福祉課高齢福祉係 ☎ 029-892-2000

**認** 知症の方を介護している人は、他の人から見ると介護をしていることが分かりにくいいため、誤解や偏見を持たれてしまう場合があります。

そこで、介護する人が介護中であることを周囲に理解していただくために「介護マーク」を配布しておりますので、ご活用ください。



※障害のある方を介護する方も「介護マーク」をご活用ください。

【こんなときに】

- ◎介護していることを周囲にさりげなく知ってもらいたいとき
- ◎駅やサービスエリアなどのトイレで付き添うとき

◎男性介護者が女性用下着を購入するとき

【配布場所】

- ◎稲敷市高齢福祉課
- ◎稲敷市社会福祉協議会





**エンジェルフォトギャラリー**

3か月～1歳までの赤ちゃんを無料で撮影します。毎月2名の赤ちゃんが、広報紙数ページに登場し、お名前が掲載されます。応募は住所、お名前、お電話番号、赤ちゃんのお名前を杉本写真館までお知らせください。撮影は平日です。\*予約優先

杉本写真館 www.pyd-sugimoto.com  
Tel: 029-892-2955 Open: am9:00～pm7:00 火曜日定休  
〒300-0504 茨城県稲敷市江戸崎甲3139(常磐銀行斜め前)

# Topics

市政情報

## 01 国民年金の加入方法 年金コーナー

年金

問 土浦年金事務所 ☎ 029-825-1170

**国** 国民年金は誰もが加入する制度です。日本に住んでいる20歳以上60歳未満のすべての方は、国民年金に加入することになります。加入者は職業などによって3つのグループに分かれており、それぞれ加入手続きが異なります。

会社を退職した場合や、配偶者の退職等により第3号被保険者でなくなった場合は、第1号被保険者への加入手続きがご自分で必要となりますので、14日以内に年金手帳をご持参のうえ市窓口または年金事務所まで手続きしてください。

■第1号被保険者  
自営業者、学生、フリーター、無職の方などで、加入手続きはご自分で住所地の市区役所・町村役場の年金担当窓口、または年金事務所で行います。

■第2号被保険者  
会社員や公務員など、厚生(共済)年金保険に加入されている方で、加入手続きは勤務先が行います。

■第3号被保険者  
第2号被保険者に扶養されている配偶者の方で、加入手続きは第2号被保険者の勤務先を経由して行います。

## 02 いなしきに住みたくなくなっちゃう♥プラン 4月から制度スタート

移住定住

問 稲敷市政策企画課人口減少対策室 ☎ 029-892-2000

**市** へ移住・定住を促進し地域活性化を図るため、新しく制度が開始されました。それぞれに要件がありますので、お問い合わせください。

■空き家バンク制度

市内の賃貸もしくは売買できる空き家の情報を市のホームページ上で提供し、市内に居住希望の方や空き家の利用を希望している方に紹介する制度です。空き家の物件や紹介を受ける方のそれぞれに登録が必要です。

■空き家バンク利用促進事業

空き家バンクの利用を促進するため、空き家バンクを通して成約した場合に助成制度があります。

- ①奨励金  
空き家の所有者及び賃借者または購入者にそれぞれ5万円
- ②リフォーム工事助成  
リフォーム工事をした場合に最大50万円
- ③家財処分費助成  
家財処分をした場合に最大10万円

■若年夫婦及び三世同居マイホーム取得支援制度

40歳未満の若年夫婦が市内にマイホームを新築する場合、最大140万円を助成します。

新たに、平成28年4月1日以降に取得したもののから、市内で三世同居等となる場合に上乗せで40万円が加算されることになりました。

■三世代リフォーム資金補助事業

三世代が、市内に住むために住居をリフォームする場合に最大50万円を補助します。

■同窓会応援プロジェクト

市内の小・中学校、高校を卒業した卒業生の15名以上が市内の会場で同窓会を開催する場合に最大5万円補助します。年齢、市内在住の有無、開催場所等の要件があります。

※「三世代」とは……

40歳未満の若年夫婦とその未就学のお子さん、そして若年夫婦の親の三世代をいいます。



# 07 年金生活者等支援臨時福祉給付金 対象者の方はお忘れなく申請してください

給付金 問 稲敷市社会福祉課社会福祉係 ☎ 029-892-2000

年金生活者等支援臨時福祉給付金とは、賃金上げの恩恵が及びにくい所得の少ない高齢者の方を支援するために実施するものです。

■給付対象者  
平成27年度の臨時福祉給付金(6,000円)を受給(受給していない場合は、平成27年度の臨時福祉給付金に支給要件に該当)し、かつ年齢が平成28年度中に65歳以上(生年月日が昭和27年4月1日以前)の方が対象です。

- 給付額  
○給付対象者一人あたり 3万円
- 申請先  
基準日(平成27年1月1日)において住民登録がされている市町村
- 申請期間  
5月10日(火)～8月10日(水)

- 申請方法  
支給の対象になると思われる方に申請書を5月9日に発送します。返信用封筒を同封しますので、確認書類を添えて、郵送または社会福祉課・東支所へ申請してください。
- 支給方法  
審査終了後、申請書に記載した指定口座に振り込みになります。
- 【必要となるもの】
  - ・確認書類：申請する全員の本人確認書類の写し(免許証、個人番号カード(写真付)、住民基本台帳カード、保険証など)
  - ・振込指定口座の写し(必要なしの場合もあり)

「高齢者向けの給付金」(3万円)をよそおった「振り込め詐欺」や「個人情報の搾取」に注意ください。

# 08 住民基本台帳 写しの閲覧状況を公表します

調査 問 稲敷市市民課戸籍係 ☎ 029-892-2000

住民基本台帳法(昭和42年法律第81号)第11条の2第12項の規定により、平成27年4月1日～平成28年3月31日までの個人または法人の申し出による住民基本台帳の一部の写しの閲覧状況について公表します。

申出者の氏名等	利用目的(対象の抽出)	閲覧年月日	閲覧に係る住民の範囲
(株)日水コン野村喜一	「霞ヶ浦の環境整備に関するアンケート調査」	H27.9.15	全地区 20歳以上の男女35名
(一社)新情報センター平谷伸次	「消費者意識基本調査」	H27.10.14	西代地区 15歳以上の男女25名
(一社)新情報センター平谷伸次	「消費動向調査」	H27.11.16	高田、椎塚地区 単身世帯の男女40名
(一社)中央調査社西澤豊	「宝くじに関する世論調査」	H28.1.6	東地区 18歳以上の男女19名

認定子ども園

## 江戸崎みどり幼稚園

＊未就園児教室募集のご案内＊

お問い合わせ先 tel. 029-892-1075

☆みどり幼稚園でお友達や先生と楽しく遊びましょう。  
5月から7月で3回行います。  
対象児年齢：平成24年4月2日～25年4月1日生まれ  
平成25年4月2日～26年4月1日生まれ

※幼稚園に興味のある方は、お問い合わせください。

# 05 稲敷市職員人事異動 平成28年4月1日・5月6日付け

人事 問 稲敷市総務課人事給与係 ☎ 029-892-2000

市 職員の人事異動についてお知らせします。課長職以上の異動職員・退職者、新規採用職員を掲載します。カッコ内は前職。

- 異動(4月1日)
- 部長級  
▽総務部長：油原久之(市民生活部長)▽市民生活部長：糸賀正志(会計管理者兼会計課長)▽保健福祉部長：川崎忠博(生涯学習課長)▽会計管理者兼会計課長：松田久夫(監査委員事務局長)
  - 課長級  
▽秘書広聴課長兼シティプロモーション推進室長：柳町勝久(秘書広聴課長)▽市民協働課江戸崎地区窓口課長：秋本きよみ(同課長補佐)▽収納課長：坂本文夫(納税課課長補佐)▽社会福祉課長兼人権推進室長：鳥羽則夫(保険年金課課長補佐)▽高齢福祉課長兼地域包括支援センター所長：玉造新一(高齢福祉課長)▽都市計画課長：山崎光春(納税課長)▽江戸崎学校給食センター所長：小林守(市民協働課江戸崎地区窓口課長)▽桜川こども園長：佐久間とも子(認定こども園えどさき副園長)▽新利根幼稚園長：湯原佐知子(同教頭)▽みのり幼稚園長(再任用)：松下登三江(ゆたか幼稚園長)▽ゆたか幼稚園長：糸賀祥子(桜川こども園副園長)▽生涯学習課長兼国体推進室長：糸賀隆司(議会事務局局長補佐)▽農業委員会事務局長：諸岡祐一(社会

福祉課長兼人権推進室長)▽監査委員事務局長：神保孝行(会計課課長補佐)

- 異動(5月6日)
- 総務部  
▽管財課公共施設再編室長：斉藤東敏(庁舎建設推進室長)
  - 市民生活部  
▽市民窓口課長：宮本庄一(市民課長)▽市民協働課東支所長：坂本和子(市民協働課東地区窓口課長)▽市民協働課新利根地区センター所長：野村均(市民協働課新利根地区窓口課長)▽市民協働課桜川地区センター所長：秋本きよみ(市民協働課江戸崎地区窓口課長)
  - 新規採用者  
池谷美帆、黒田広美、新田紘史郎、黒田美緑、伊藤史郎、山口美夏、森川貴之、根本孝弘、佐藤孝祐、吉岡徳人、山岡菜津美、川野紀子、木村百合絵、野村あゆみ、吉田麻美
  - 退職者  
■定年退職  
水飼良一、森川春樹、和田恵子、作佐部君江、松下登三江、大島幸子、成毛綾子、藤枝幸江、根本照恵、宮本ますみ、佐藤正美  
■早期退職  
川上俊夫、松浦不二夫、大塚英世、高柳よし江、石塚美貴子、坂本武子、栗山幸子、根本一枝、大津里絵

# 06 小中学生の英語検定に補助金を交付 児童生徒の英語力・学習意欲の向上

補助金 問 稲敷市教育学務課学務係 ☎ 029-892-2000

- 市 では、児童生徒の英語力・学習意欲の向上を目的に、公益財団法人日本英語検定協会が実施する実用英語技能検定の受験者に、補助金を交付します。
- 補助対象者  
・市内の小中学校に在学する児童生徒  
・市内在住の小中学生
  - 補助金の交付額  
・公益財団法人日本英語検定協会が実施する実用英語技能検定の検定料  
・1人につき該当年度2回までで英検「Jr.」は含まない。

- 二次試験の再受験についても1回とします。
- 申請の手続き  
・市内小中学校の在校生は、学校へ申請してください。  
・市内在住で市外の小中学校に通学する児童生徒は、稲敷市教育委員会に申請してください。
- 申請時の必要書類  
・「稲敷市英語検定料補助金交付申請書」(様式第1号)  
・受験の証明書(領収書等で受験者・受験料の確認できるもの)  
・振込先の確認できる通帳またはキャッシュカード(写)

# 09 行政区と市のパイプ役 平成28年度の行政区長が決まりました

行政区長 問 稲敷市市民協働課市民協働係 ☎ 029-892-2000

**平**成28年度の正副区長が決まりました。区長は地域の要望を市に伝えたり、市からのお知らせを皆さまに伝えたりするなど、地域と行政とのパイプ役として活動しております。地域(行政区)のコミュニケーション活動は、災害のときなど、いざというときに備えて、地域のぎずなを構築できるなど、大きな役割を果たしています。自治会活動の必要性をご理解いただき、自治会(行政区)への加入・協力をお願いします。

- 江戸崎地区  
▽門前第1：高野真一▽門前第2：鹿内勉▽江戸崎田宿：川口昌孝▽新山：青木勝久▽戸張：松本卓司▽浜新宿：伊藤均▽本宿荒宿：三ツ井洋平▽大宿：寺島洋之▽天王：吉原祐一▽根宿切通：本橋宏之▽西町：川口章▽犬塚本郷：辰野実▽荒野：盛川浩▽稲波：坂下光雄▽小角：櫻井正次▽上君山：中島哲夫▽下君山：吉田喜雄▽松山：高橋要▽羽賀：石島栄三▽村田：来栖重信▽沼田第1：櫻井良美▽沼田第2：山岡守▽沼田台：山崎隆起▽小羽賀：酒井紀美夫▽時崎：和田克典▽下蒲ヶ山：若林浩徳▽上蒲ヶ山：池田幹夫▽月出里：宮本嘉巳▽花指：池田勝弘▽佐倉：浅野唯雄▽鳩崎本郷：高橋孝義▽野原：内田明▽信太古渡：武藤武郎▽岡：小川仁▽須賀：根本幸一▽椎塚：栗山弘▽駒塚：神保慶幣▽桑山：庄司宜史▽南ヶ丘：宇都健蔵
- 新利根地区  
▽寄居：児嶋和美▽寺地：本谷時男▽新利根新宿：内藤隆▽九軒：栗山知則▽戌渡：山口昇▽伊崎太田新田：

- 針ヶ谷紀夫▽角崎狸穴：萩原重夫▽中山：助川博康▽曾根：池田正美▽伊佐津：宮崎順一▽太田上：古澤輝臣▽太田下：平山正典▽寺内：松田彦一▽小野：清家真一▽堀川：内藤十九司▽桑山新田：高木清▽根本1区：古山行夫▽根本2区：鴻巣光男▽根本3区：油原達夫▽根本4区：足立武▽根本5区：白田辰男▽根本6区：本橋多美夫
  - 桜川地区  
▽浮島東：黒田雅美▽浮島中央：人見暁朗▽浮島西：坂本勝夫▽須賀津：栗山早苗▽甘田：鈴木昭雄▽四箇：根本三好▽阿波：富澤富生▽神宮寺：塚本善和▽柏木：小泉信次▽羽生：矢崎一雄▽堀之内：諸岡勝博▽桜川田宿：大和田雅夫▽桜川本宿：山木寛治▽古渡岡：浅野幸夫▽飯出：埜口哲雄▽三次：山木清▽馬渡：岡笠浩己
  - 東地区  
▽東1区：成毛龍雄▽東2区：成毛佳也▽東3区：佐藤勝男▽東4区：浅野啓▽東5区：細田喜夫▽東6区：中野拓造▽東7区：林孝雄▽東8区：高木衛市▽東9区：黒田孝▽東10区：黒田正光▽東11区：黒田久彦▽東12区：黒田忠男▽東13区：黒田定男▽東14区：荒井達夫▽東15区：田谷泰孝▽東16区：松本義寿▽東17区：森田恭己▽東18区：山口徹▽東19区：篠原秀男▽東20区：森川春樹▽東21区：鈴木敬俊
- ※ 敬称略



## いなば屋

電話：029-892-2153  
住所：茨城県稲敷市江戸崎2661  
営業：午前10時30分～午後2時、午後5時～午後8時  
定休：第1水曜日、第3水曜日



お客様のことを常に考えて、気温によって味付けを変えています。



そばの香りが引き立つ「もりそば」は店主稲葉さんのお気に入り！



皆さまのご来店をお待ちしております。

**プレゼント**  
いなば屋から読者の方10名に「お食事券(2,000円分)」をプレゼント！

▽応募方法：はがきに必要事項①お題「あなたはうどん派？そば派？」②郵便番号、③住所、④氏名、⑤年齢、⑥電話番号を明記の上ご応募ください。  
▽応募先：〒300-0595 / 広報稲敷「帰ってきた！ウマイモンプレゼント」係▽締切：5月19日(木)  
消印有効▽注意：応募は一人一通 / 当選者のみ通知

**お店紹介**  
江戸崎商店街にある「いなば屋」さん。創業はなんと明治40年。120年以上の歴史があるうどん・おそば屋です。店主は、今年で73歳になる3代目の稲葉嘉一さん。伝統の味を守りながらも、時代に合わせた味に変化させているという。長年お客様に愛されるのも納得です。

**おすすめ商品**  
カレー南蛮  
手間隙かけた自家製麺とこだわりカレーの相性が抜群です。自家製麺はうどん・そばから選べますが、おすすめは「うどん」。ツルツル

**取材班の一言メモ**  
休日は、龍ヶ崎や阿見など市内外からお客さんが来る人気ぶり。店主の心意気でどのメニューもボリューム多めですが、特にセットメニューはかなりのボリューム！次回はお腹こぼれに挑戦しようかな。

**シコシコの麺と、こだわりカレーの絡みが濃厚。最後のスープまでごっくんして完飲したくなります。ほかにも、夏は「冷やしたぬき」、冬は「鍋焼きうどん」と年間を通して楽しみたいメニューが取りそろえられています。**

# 10 第15回INASHIKIカップリングパーティー 参加者募集

婚活 問 稲敷市商工会青年部(宮本) ☎ 090-8818-2603

**稲**敷市と稲敷市商工会青年部では、好評の日程で開催します。このイベントは、毎回、定員を超える申込がある人気企画です。皆さまの参加をお待ちしております。  
▽日時：6月12日(日)午後3時～  
▽場所：オークラフロンティアホテルつくば  
【参加資格】  
男性＝20歳～40歳くらいまでの独身の方

女性＝20歳以上の独身の方(応募多数の場合抽選)  
▽募集人数：男女各35名(計70名)  
▽参加料：男性5,000円、女性1,000円  
【申込方法】  
①QRコードの申込フォーム  
②青年部HPの申込フォーム  
<http://www.e-seinenbu.com>  
▽締切：6月2日(木)



# Information

## くらしと情報

### 植えてはいけない「けし」

#### 発見にご協力を

「けし」の仲間は、春から色鮮やかで美しい花を咲かせ、観賞用として人気があります。しかし、「けし」の間には、法律で栽培が禁止されているものがあります。葉の特徴として、茎を抱き込むようにしています。植えてはいけない「けし」を発見した場合は、竜ヶ崎保健所まで御連絡ください。

●茨城県竜ヶ崎保健所衛生課  
☎0297-62-2163



### 2016ふれあいコンサート

#### 精神保健ボランティアさくらの会

ブコの演奏家の方々を迎え、コンサートを開催します。  
▽日時：6月2日(木)午後2時～▽場所：あずま生涯学習センター▽その他：全席自由、入場無料▽出演：ヴァイオリン白上冴、ピアノ星川桂子、チェロ山本徹など▽後援：竜ヶ崎保健所・稲敷市・河内町

●精神保健ボランティアさくらの会  
☎0299-78-2123  
(代表：平山)



### 第15回こころの講演会

#### みやざきホスピタル

こころの講演会を開催します。参加の申し込みは、電話にて名前と参加人数をお知らせください。

▽日時：5月14日(土)開演午後1時50分～(開場午後1時30分)▽入場料：無料▽会場：みやざきホスピタル(稲敷市上根本3474)▽講師：落語家 笑福亭仁智  
●みやざきホスピタル(こころの講演会事務局)  
☎0297-87-3321



### 優良運転者表彰

#### 申請受付のご案内

稲敷地区交通安全協会では、優良運転者表彰の申請を受け付けます。

▽受付期間：5月20日(金)～6月30日(木)午前8時30分～午後5時15分▽申請資格：普通運転免許証を所持し、稲敷地区交通安全協会に5年以上入会している方(原付免許のみの方は電話で事務局へ確認)、過去5年以上無事故無違反の運転者、職業・自家用問わず常時運転している方▽申請方法：稲敷警察署内の協会事務局へ必ずご本人が申請に来てください。▽持参していただくもの：運転免許証、印鑑

●稲敷地区交通安全協会事務局 ☎029-892-2501

### 第33回健康教室のお知らせ

#### 宮本病院

地域の皆さまの健康管理のお手伝い場として、健康教室を開催しています。送迎サービスも行っておりますので、お誘い合わせのうえ、ぜひご参加ください。

▽日時：6月2日(木)午後1時30分～▽講師：宮本二郎  
▽場所：宮本病院新館▽参加費：無料

●宮本病院地域医療連携室  
☎0299-94-3080  
(直通)

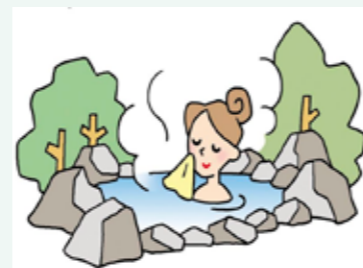


### 湯ったり館臨時休館

#### 営業再開は7月15日(金)

湯ったり館では、都市ガス導入工事に伴い、次の期間を臨時休館日いたします。営業再開は7月15日(金)午前10時です。ご不便をおかけいたしますがご理解とご協力の程、お願いします。

▽臨時休館日：5月16日(月)～7月14日(木)  
●湯ったり館  
☎0297-60-1126



### 人間ドックの指定医療機関について

#### 国民健康保険・後期高齢者医療保険

下記医療機関が、国民健康保険・後期高齢者医療保険が実施する人間ドックの助成対象医療機関となりました。

▽千葉県立佐原病院健康管理センター(香取市) ☎0478-55-9070(人間ドックのみ)▽脳と心のクリニック(阿見町) ☎029-819-4047(脳ドックのみ)  
また、土浦協同病院は移転に伴い、電話番号が変更になっております。ご注意ください。

▽土浦協同病院 予防医療センター ☎029-846-3731  
※人間ドック・脳ドックの助成を受けるには事前に申請が必要です。(申請書の審査後に助成金受給者証を郵送。)

●稲敷市保険年金課 ☎029-892-2000

### 初歩からの古文書講座

#### 受講生募集

稲敷市内に残る古文書をテキストにして、内容を読み解いていきます。身近にある古文書から、当時の生活や考え方に触れてみませんか。

▽日時：6月5日(日)午後2時～4時(6月の初回のみ第1日曜日・以降毎月第2日曜日)▽会場：市立図書館▽対象：市内在住・在勤の方優先▽申込方法：電話にて申し込み▽定員：10名程度▽受講料：無料

●稲敷市立歴史民俗資料館  
☎0299-79-3211



### 行政書士

#### 無料相談

相続、贈与、遺言書、遺産分割協議書などについて、問題解決の糸口として行政書士がアドバイスします。事前予約は不要です。

▽日時：5月14日(土)、6月18日(土)午後1時～4時  
▽会場：稲敷市江戸崎公民館▽相談内容：相続や遺言に関すること、法人設立および営業許可に関することなど

●茨城県行政書士会県南支部  
☎0297-64-1850



### ハーモニーフライトいばらき2016

#### 研修員募集

男女共同参画社会実現のため、地域の核となり活動できる女性リーダーを育成するため、研修員を募集します。

▽研修先：欧州等(未定)▽期間：11月に予定(6日間程度)、事前・事後国内研修あり▽対象：4月1日現在で日本国籍で県内に5年以上居住する30歳～63歳の女性(海外派遣事業の経験者、議員・公務員は不可)▽定員：15人程度▽費用：25万円程度(市で一部補助あり)▽応募期限：6月1日(水)必着▽応募方法：応募書類を持参・郵送(応募書類は、応募先または県HPで入手可能)

●茨城県女性青少年課(水戸市笠原町978-6)  
☎029-301-2178

### 「裂き織り体験」

#### 開催のお知らせ

機織り機に触れたことがありますか?ピンと張った縦糸に、裂いた布を繰り返して通して布を織る。自分の手で機織り機を動かし、トントン裂き織り体験してみませんか。綿切りと糸つむぎ体験もできます。

▽日時：5月7日(土)午前10時～午後4時まで▽会場：稲敷市立歴史民俗資料館▽対象：小学校3年生以上(小学生は保護者同伴)▽参加費：無料▽申込方法：電話または来館にて申し込み

●稲敷市立歴史民俗資料館  
☎0299-79-3211



### ひとり親家庭等自立促進講習会

#### 介護職員初任者研修会

▽期日：6月19日～12月4日(日)20日間▽会場：茨城県母子寡婦福祉連合会 母子・父子福祉センター▽対象者：ひとり親家庭となつて概ね7年以内で全日程出席でき今後就労を希望する方▽募集人数：22名▽受講料：6,000円(ボランティア行事保険料が別途かかります。)  
▽申込期限：6月3日(消印有効)▽申込方法：申し込みと一緒に受講理由を添えて直接申し込み▽その他：・託児所を利用できます(2歳児以上)・所得に応じ交通費の補助が一部受けられます。

●茨城県母子寡婦福祉連合会 母子・父子福祉センター  
TEL029-221-8497



1



2



3



4



5

## できごと

## いなしきの今を見てみよう。

### ❶ 学び舎との別れ

3月10日に各中学校で、18日は各小学校で、また17日には市立の各幼稚園で卒業式が行われました。お世話になった先生方や、ともに生活してきた友達、学び舎に別れを告げ、期待と不安を胸に新たなステップへと踏み出しました。また、今年で最後の卒業式となった君賀小学校と鳩崎小学校の児童は、新年度より江戸崎小学校に通学します。新たな環境での活躍を期待しています。(写真：江戸崎中学校)

### ❷ 姉妹都市交流

3月24日から31日の8日間にわたり、姉妹都市であるサーモンアーム市より19人(大人3人、中高生16人)の訪問団が稲敷市を訪れました。それぞれが市内のお宅にホームステイし、中学校での交流会や日光研修など、日本の文化に触れながら友好を深めました。参加者からは「今回の受け入れで、サーモンアームの人たちと出逢えて本当によかったです。また、自分の英語力の低さを改めて感じました。海外で

も通じる英語力を身につけられるように努力したいです。」「稲敷の風景など、カナダにはないものがたくさんあり、とてもいい経験になりました。また、日本に来たいです。」と語ってくれました。

### ❸ 稲四季ランチ

4月20日、えどさき笑遊館で1日限定のレストランがオープンしました。料理教室講師の松野薫さんを迎え、市内で採れる旬野菜と雑穀の「稲四季ラ

ンチ」は、身体に優しい味で心と体を癒してくれました。平日にも関わらず店内は家族連れなどで賑わい、12時頃には満席となりました。第2回目は5月下旬に開催予定です。

### ❹ 市内で入園式・入学式

おだやかな春の中、4月7日に市内の各小・中学校で入学式が行われました。今年は新たに271人の小学1年生と305人の中学1年生が誕生しました。また、市内の各幼稚園でも翌8日に入

園式が行われ、かわいい園児たちが保護者に手を引かれながら元気に幼稚園に入っていました。(写真：あずま東小学校)

### ❺ 稲敷チューリップまつり

4月10日、和田公園にて「2016稲敷チューリップまつり」が開催されました。霞ヶ浦に面した自然豊かな会場には約20万本もの色とりどりのチューリップが咲き誇り、市内外から訪れた約9000名の来場者に春の訪れを感じ

させてくれました。メインステージでは、歌謡ショーやお囃子の披露、稲敷いなすけとお友達による「わが街PRコーナー」など多くのイベントが行われました。田川寿美さん、三丘翔太さんによる歌謡ショーでは来場数がピークを迎え、おおいに盛り上がりました。今年からは「キッズ仮装パーティ in いなしき」と題し仮装で参加された小学生にプレゼントを配布するキャンペーンが行われ、会場は仮装をした子どもで賑わいました。





## 保健 Health

### ロタウイルス予防接種助成

平成28年4月からロタウイルス予防接種の助成を開始します。そのほか、おたふくかぜや小児インフルエンザ予防接種の助成を行っています。詳細はお問い合わせください。

### 予防接種を受けましょう

年長児のお子さんに、麻しん・風しん混合ワクチン、小学6年のお子さんに二種混合(ジフテリア、破傷風)ワクチン予診票を送付いたしました。病気の予防のため、お早めの接種をお願いします

ます。

### 健診を受けましょう

がんや生活習慣病などは自覚症状がないままに進行していくものがほとんどです。病気の早期発見、早期治療、健康づくりの第一歩として年に1回は健診を受け自分の健康状態を確認しましょう。

#### 予約方法

- お電話または来所にてお申し込みください。
- 昨年健診を受けた方で、3月の個別通知により申込書を提出いただいた方は、今回のご予約は不要です。
- 対象及び各種検診内容  
平成28年度稲敷市各種検診のお知

#### 健診日程

健診名	実施日	会場	予約日
総合健診	6月3日(金)、10日(金)、23日(木)	ふれあいセンター	5月10日(火)~11日(水)
	7月2日(土)	江戸崎保健センター	
子宮がん 乳がん 検診	6月27日(月)、28日(火)	ふれあいセンター	5月25日(水)~26日(木)
	7月11日(月)、12日(火)	桜川保健センター	6月7日(火)~8日(水)
	7月22日(金)、23日、	あずま生涯学習センター	6月14日(火)~15日(水)

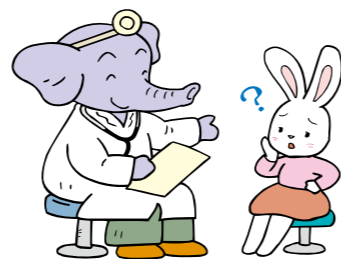
らせ(3月末各戸配付)をご覧ください。

#### ● 時間

午前8時半から午後5時15分まで

● 稲敷市健康増進課(江戸崎保健センター内) tel.029-840-5170

※5月6日(金)より、健康増進課はふれあいセンターから江戸崎保健センター(江戸崎甲1990)に移転になります。ご注意ください。



## 行政情報 Government Information

### 交通安全祈願祭

沼田・西町線の開通に伴い交通安全祈願祭が3月16日に沼田市内の現場で行われました。田口市長は「本路線は稲敷インターチェンジのアクセス道路として重要な路線であり、開通により市内各地区との利便性も高まります。」



### 新たに3名の地域おこし協力隊が着任

4月1日より新たに3名(加来絵梨乃、渡邊義志、今泉祐貴)の地域おこし協力隊が稲敷市に着任いたしました。任期は最長3年間で、市内で生



と挨拶。その後、路面に「祈交通安全」と地元鹿島神社から頂いた水で文字を書いて安全を祈願しました。

### 新庁舎竣工式

新庁舎竣工式が4月9日に行われました。式には多くの来賓の方が出席し、あいさつに立った田口市長は「信頼感のある機能的な庁舎として市民サービス、住民福祉の向上に取り組みます。」と決意を語りました。午後には市民の見学会も開かれ、約400人が新庁舎内外を見学されました。5月6日(金)より新庁舎が開庁となります。



### 圏央道北東エリア広域連携

3月29日に、稲敷市を含む4市町村(阿見町・美浦村・千葉県神崎町)と民間事業者により圏央道北東エリア連携交流協議会が設立されました。本協議会は、圏央道を軸として、観光や公共

交通等、様々な分野で連携・交流することを目的としており、まずは、圏央道を活用した高速バスを試験運行します。期間は、7月16日(土)~来年1月15日(日)を予定していますが、詳細は決定次第、広報などでお知らせします。



### 市長動静

# 3月

主だったものを掲載。

- ▽1日：江戸崎総合高校卒業式、社会福祉協議会成年後見制度講演会
- ▽3日：江戸崎地方衛生土木組合議会定例会
- ▽8日：稲敷理容組合定期総会
- ▽10日：江戸崎中学校卒業式
- ▽11日：グラウンドゴルフ大会、東日本大震災5周年追悼・復興祈念式典
- ▽12日：江戸崎ライオンズクラブ障害者慰問会
- ▽13日：あげ餅自慢大会、発酵の里こうざき酒蔵まつり
- ▽16日：市道沼田西町線安全祈願式典
- ▽17日：みのり幼稚園卒園式
- ▽18日：浮島小学校卒業式、農業公社理事会
- ▽19日：こもれび森のイバライドオープニング記念式典
- ▽22日：社会福祉協議会理事会、社会福祉協議会評議員会
- ▽23日：成田空港騒音対策委員会
- ▽24日：姉妹都市交流歓迎対面式
- ▽25日：江戸崎地方衛生土木組合全員協議会、江戸崎地方衛生土木議会臨時会組合
- ▽27日：つくばみらい市市制施行10周年記念式典
- ▽31日：姉妹都市交流さよならパーティー

### 電力の小売全面自由化

4月1日より、一般家庭でも、電力の小売事業者を自由に選ぶことができるようになりました。

事業者を選ぶときは、自分のライフスタイルに合う料金メニューがあるか、トラブルがあったときの対応窓口があるか、解約したときの違約金はどれくらいかなど詳しい説明を受けましょう。

小売事業者を変えるだけで、新たに負担金が発生するということはありませんので、もし請求されることがあれば、契約はせず消費生活センターにご相談ください。また電力の小売といい

ながら、太陽光発電やその他の商品を勧誘するといった手口も見られますのでご注意ください。

● 稲敷市消費生活センター(東庁舎内) tel.0299-78-3115

▽相談日：月~金曜日(祝日を除く)午前9時30分~午後4時30分

● 消費者ホットライン「188」

新庁舎移転に伴い、5月6日より市消費生活センターの電話番号が下記のとおりになります。お間違えのないようお願いいたします。 tel.029-893-1523



## 消費生活 Consumer Center



## 図書 Library

### 図書館図書室共通

#### スタンプラリー開催中!

図書館・公民館図書室で「こども読書スタンプラリー」を開催しています。中学生までが対象です。読んだ本の冊数の認定証と、参加賞を用意してお待ちしています。

#### ベスト貸出資料 (平成27年度)

##### 一般書(文庫以外)

- 1位 火花/又吉直樹
- 2位 ラプラスの魔女/東野圭吾
- 3位 虚ろな十字架/東野圭吾
- 3位 春雷/葉室麟
- 4位 絶唱/湊かなえ
- 4位 るるぶ千葉房総'15
- 5位 祈りの幕が下りる時/東野圭吾
- 5位 リバース/湊かなえ

##### 児童書

- 1位 りゆうがあります/ヨシタ

- ケシンイチ
  - 2位 トミカ超図鑑
  - 3位 きょうのおやつは/わたなべちなつ
  - 4位 クレヨンからのおねがい!/ドリュー・デイウォルト
  - 5位 千と千尋の神隠し
  - 5位 ポケモンとあそぼう
  - 5位 かあさんのしっぽぽぽ/村中李衣
- ##### DVD
- 1位 アナと雪の女王
  - 2位 かいけつゾロリ/だ・だ・だ・だいぼうけん!
  - 2位 魔法の宅急便

- 3位 ウォーリー
  - 4位 トイストーリー3
  - 5位 怪盗グルーの月泥棒
- ##### CD
- 1位 With love/西野カナ
  - 2位 レインボーロード/絢香
  - 3位 魅力がすごいよ/ゲスの極み乙女
  - 4位 Tree/SEKAI NO OWARI
  - 5位 次の足跡:typeA/AKB48
  - 5位 The best: Blue impact/三代目 J Soul Brothers from EXILE TRIBE
  - 5位 ノイタミナ 10th anniversary best

### 市立図書館

#### 今月の展示

「本屋大賞受賞作」  
「全国書店員が選んだいちばん! 売りたい本」をキャッチコピーに、今年4月に「本屋大賞」が発表されました。今年を受賞作と今までの過去を受賞作を合わせて集めてありますので、どうぞご利用ください。

#### 新刊図書

コロポックルに出会うまで/佐藤さとる(偕成社)、アンと青春/坂木司(光文社)、パベル九朔/万城目学(KADOKAWA)、ヒーロー!/白岩玄(河出書房新社)ほか



### おはなし会

おはなしの木  
大型絵本「おべんとうバス」「キャベツくん」「ちゅーちゅー」ほか▽日時:5月21日(土)午後1時~  
図書館おはなし会  
大型絵本「おかあちゃんがつくったる」「からすのパンやさん」ほか▽日時:5月29日(日)午前10時30分~  
●稲敷市立図書館 tel.0299-79-3111

#### 図書カレンダー 5月

市立図書館休館日: ■

日	月	火	水	木	金	土
1	2	3	4	5	6	7
8	9	10	11	12	13	14
15	16	17	18	19	20	21
22	23	24	25	26	27	28
29	30	31				

公民館図書室休室  
毎週月曜日、3日(火)~5日(木) 江戸崎のみ31日(火)も休室  
利用時間: 午前9時~午後5時、  
※ 図書館は水曜日のみ午前11時~午後7時



## 子育て Child rearing

市では、市内4か所に「子育て支援センター」を設け、未就園児の子育てを応援しています。  
支援センターは、子どもが保護者と安心して遊べる場所です。リズム運動、絵本の読み聞かせなどのあそびの広場や子育て相談も行なっています。ぜひご利用ください。  
▽利用日時: 平日、午前9時~午後4時

### あいアイ

#### あいアイ運動会

親子で一緒に、0歳の子から参加できます。おじいちゃん、おばあちゃんもぜひ一緒に参加してください。  
▽日時: 5月28日(土)午前10時~  
▽場所: 新利根体育館 ▽対象: 未就園児の親子、祖父母 ▽申込: 予約制、5月9日(月)から予約開始。あいアイまで(先着100組)  
次回予告: 6月に救急救命法の講習会を予定しています。  
**出張あいアイ桜川**  
▽日時: 5月2日(月)、13日(金)、16日(月)、23日(月)午前10時~午



昨年は青空のもと、たつご公園で元気いっぱい笑顔いっぱい遊びました

後3時 ▽場所: 桜川保健センター  
**出張あいアイ東**  
▽日時: 5月11日(水)、20日(金)、25日(水)午前10時~午後3時(昼休み有) ▽場所: あずま生涯学習センター  
※6月からは、開催場所が「東支所2階」に変更になります。  
●あいアイ(ふれあいセンター内) tel. 0297-87-7070

### つばさ・ひまわり

**光と風の丘公園であそぼ!**  
ポカポカお天気の良い日が増えましたね。公園で元気に体を動かして遊びませんか? 小さいお友だちも大歓迎です!  
▽日時: 5月19日(木)午前10時30分 現地集合 ▽予約制  
●つばさ(私立新利根つばさ保育園内) tel.090-2210-7355  
●ひまわり(私立江戸崎保育園内) tel.090-3232-2680

### こうだ

**おやつ作り**  
お子さんと楽しくおやつ作りしませんか? みんなで作って食べて楽しいティータイムを過ごしましょう! 皆様のご参加、お待ちしております。  
▽日時: 5月26日(木)午前10時15分~ ▽場所: 幸田保育園 ▽

### 子育てカレンダー 5月

- 各支援センターで行うイベントを抜粋して掲載しています。詳細はHPやセンターのたよりをご覧ください。
- ㊦=あいアイ、㊧=つばさ、㊨=ひまわり、㊩=こうだ 要予約。あいアイは不要
  - ㊦10日(火) ぴよんぴよんルーム
  - ㊨10日(火) ピンクッション作り
  - ㊩11日(水) 手芸講座
  - ㊩11日(水) うたあそび&大型絵本
  - ㊦12日(木) ふれあいマッサージ
  - ㊦17日(火) ぴよんぴよんルーム
  - ㊨17日(火) ティッシュケース作り
  - ㊩18日(水) おもちゃを作ろう
  - ㊦19日(木) ふれあいマッサージ
  - ㊦24日(火) 身体測定
  - ㊨25日(水) お誕生会&親子製作
  - ㊩26日(木) お誕生会&バッグ作り
  - ㊦27日(金) 午後休館(運動会準備)
  - ㊩31日(火) ママカフェ
  - ㊩31日(火) 部屋飾り作り
- 6月
- ㊩1日(水) ママカフェ

俳句

看取り終へ今は思い出彼岸来る  
陽炎の土の匂ひや草むしる  
芭蕉像草加の街の松の蕊  
黄水仙朝な朝なに蕾ふえ  
春の雨受賞小説読み耽る  
草餅や母の指あとと思いきり  
菜の花をかき分け黄色電車来る  
退屈も幸せのうち春炬燵  
沈丁の香りただよう庭の朝  
浅黄色梢に萌えて大櫛

酒井重雄(小羽賀)  
酒井涼花(小羽賀)  
篠田邑草(新山)  
代静(犬塚)  
根本京子(高田)  
根本邦子(押砂)  
堀内さわ子(境島)  
根本静江(阿波)  
小貫和子(浮島)  
根本ナカ(神宮寺)



陶芸など様々な作品を文化祭に出品しています。ぜひ仲間になって出品してみませんか？

短歌

何時までも若くて居てよと化粧セット息子よりもう誕生祝い  
君小の閉校記念誌を繰れば子と泣き笑いせる日の蘇る  
春を待つカウントダウン開花予想今か今かとつぼみを眺め  
亡夫の植えし福寿草の花咲き盛るわずかになれど日に照る見えて  
早朝の清しき空気吸いながらイナパウアーで深呼吸する  
チューリップ霜お土をもたげつつ覗き見るや浮世の春を  
どうしても解けぬパズルにくたびて流れゆく雲しばし目に追ふ  
逆らはず生きゆく知恵のうそ寒し竹林のなか陽【ゆ】はゆらぎたり  
九十年咲きつく華に真夜覚めて水分補給す萎れぬように

雨宮美世志(高田)  
山口須美子(上君山)  
山本彰治(高田)  
篠田すい(下太田)  
椎木道代(柴崎)  
諸岡ふじ枝(結佐)  
板橋道子(福田)  
小泉實(福田)  
坂本弥太郎(幸田)



文化協会団体紹介  
ものづくり仲間の会

今月の団体

「ものづくり仲間の会」は、趣味の「ものづくり」をする人達の集まりです。  
ものづくりを楽しんでいる人はみんな仲間だと考えています。「作り手のぬくもりが伝わる心のこもった一品」趣味のものづくりは楽しくなければ！「やるからには本気でつくるう！」こんな趣旨で活動を行っています。  
どんな分野の作品でも、仲間となつて発表できます。一緒に活動をする仲間になつてみませんか？  
作品は発表をして皆に見てもらうことに意義があると考えています。代表者の作品は陶芸ですが、「ものづくり」なら分野を問いません。  
趣旨に賛同される方は、仲間に入つて文化祭に出展しませんか？自宅で作成活動している個人の方も歓迎です。あなたの発表の場を提供します。

文化協会とは？

稲敷市文化協会とは、市内の様々な文化芸術活動の推進に協力支援する団体です。所属する団体は文化祭などを中心に文化芸術活動を行っています。このコーナーに掲載を希望される団体は、生涯学習課までお問い合わせください。☎029・892・2148(江戸崎公民館内)

▽開催：桜川公民館(毎月第2、4水曜日)  
●代表：水口輝喜☎0299・79・1421



生涯学習  
Life education

いなしきリーダーバンク

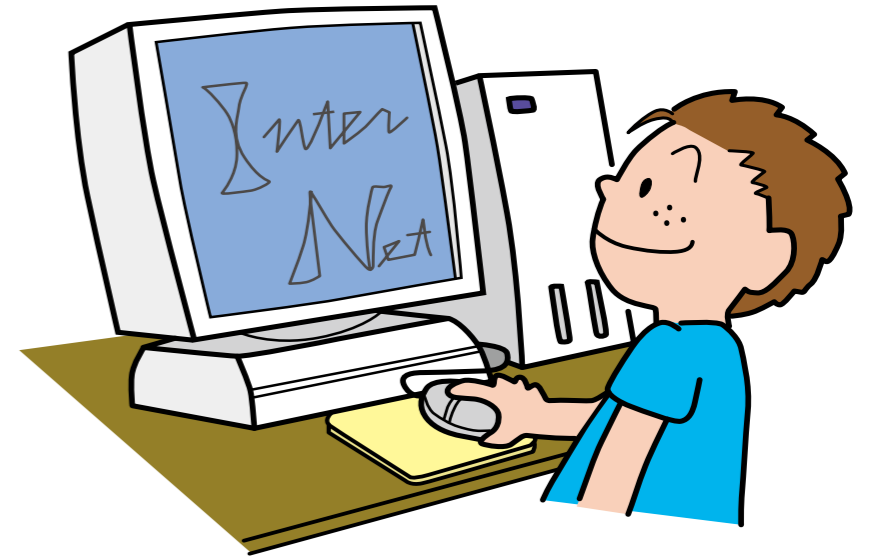
市民の方の中で、さまざまな技術、知識、技能をお持ちの方を講師として登録いただき、また学びたい方には講師を紹介する制度「いなしきリーダーバンク」

「趣味の講師を探している」「サークルの手伝いをしてほしい」など指導者や講師を探している方は、お気軽に生涯学習課までお問い合わせください。

登録者に確認後連絡先をお教えしますので、各自で連絡を取り、日時、内容、経費などを相談してください。

詳細は、市HP内の「いなしきリーダーバンク登録者一覧」をご覧ください。また、いなしきリーダーバンクへの登録者も募集しています。あなたも登録して余暇を活用してみませんか。

●稲敷市生涯学習課 tel.029-892-2000



登録者一覧

no.	部門	氏名	内容(対象)
1	生活文化	根本文子	食育、栄養、料理(一般)
2		木村忠男	日本民話、歴史(小学生～)
3		浅野達	鉄道講座、木工工作(小学生～)
4		堀内久男	PC、プログラミング(プログラマ志望)
5		飯塚卓也	PC、ネットワーク(小学生高学年～)
6		石川久美子※	着付け、作法(幼児～)
7		佐加井忠雄※	昔の子ども遊び(小学生)、お話し
8	運動	浅野久美	介護予防、ストレッチ(20歳～)
9		矢崎好孝※	サッカー指導(～小学生)
10	手工芸	木村泰子	フラワーアレンジメント(一般)
11		水飼博	竹細工(小学生)、ドロダンゴ作り
12		郡司聖美	バルーンアート(幼児～)
13		齊藤裕子	和紙折り紙(中学生～)
14		竹中喜代美	アクセサリー(一般)
15		水口輝喜	陶芸(初心者～)
16		片岡貴子	プリザードフラワー(小学生～)
17		磯田きぬ江※	フラワーアレンジメント(一般)
18	舞踊	中内幸子	沖縄舞踊等(小学生～)
19		川村美智子	日本舞踊、着付け(幼児～)

※平成27年度に新たに登録された講師の方

市ソフトバレーボール大会

3月13日、江戸崎体育館を会場に第3回稲敷市ソフトバレーボール大会が開催されました。女子、混合、シニアの3部門で合計20チームが参加し、白熱した中でも、和気あいあいと実施でき

ました。  
▽女子の部：優勝=よんピース、第2位=KUMA、第3位=魔女っ子メグ  
▽混合の部：優勝=JPearth、第2位=アンタレスA、第3位=TAF  
▽シニアの部：優勝=BBスマイル





# クラカレ

## 暮らしのカレンダー

# May 5月

S	M	T	W	T	F	S
1	2	3	4	5	6	7
8	9	10	11	12	13	14
15	16	17	18	19	20	21
22	23	24	25	26	27	28
29	30	31				

日曜開庁：■  
閉庁日：赤字



## 健康医療

### 休日診療当番医

休日の急病に対応します。変更になる場合があります。受診前にご確認ください。▽時間：午前9時～午後4時

4月29日(金)	いわき内科クリニック(西町) tel.029-875-5100
	さかえ医院(阿見町) tel.029-888-2662
5月1日(日)	鈴木クリニック(沼田) tel.029-892-3640
	森脇整形外科(阿見町) tel.029-843-7888
5月3日(火)	ゆはらクリニック(古渡) tel.029-894-2002
	湯原病院(阿見町) tel.029-887-0310
5月4日(水)	角崎クリニック(中山) tel.0297-87-6030
	阿見第一クリニック(阿見町) tel.029-887-3511
5月5日(木)	和田医院(下馬渡) tel.029-894-2412
	はたかわ医院(美浦村) tel.029-885-2358
5月8日(日)	江戸崎病院(阿波) tel.029-894-2611
	あべ整形外科(阿見町) tel.029-875-5303
5月15日(日)	坂本耳鼻咽喉科医院(戸張) tel.029-892-2627
	おおさわ眼科(阿見町) tel.029-843-7272
5月22日(日)	いなしきクリニック(蒲ヶ山) tel.029-892-3372
	なるしま内科医院(阿見町) tel.029-869-4820

### 茨城県救急医療情報システム

医療機関の検索、休日診療当番医、小児輪番など情報が検索できます。毎日24時間対応

※ 稲敷地域小児救急輪番医も確認できます。

県救急医療情報コントロールセンター tel.029-241-4199

● 県救急医療情報システム <http://www.qq.pref.ibaraki.jp/>

### 稲敷地域小児救急輪番制

小児の休日・夜間の急病に対応します。

▽時間：平日＝午後6時～9時、土曜＝午後2時～5時、日曜午前＝午前9時～正午、日曜午後＝正午～午後3時

▽その他：祝日休み。時間外はJA とりで総合医療センター tel.0297-74-5551 か土浦協同病院 tel.029-823-3111 へ  
月火金 東京医科大学茨城医療センター tel.029-887-1161

水 つくばセントラル病院 tel.029-872-1771

木 龍ヶ崎済生会病院 tel.0297-63-7111

土 牛久愛和総合病院 tel.029-873-3111

日午前 東京医科大学茨城医療センター tel.029-887-1161

日午後 龍ヶ崎済生会病院 tel.0297-63-7111

### いなしき健康相談

専門スタッフが健康・医療の相談にお答えします。24時間毎日対応。

● フリーダイヤル tel.0120-69-3389

### 精神保健相談

#### こころの相談

こころの健康、悩み、病気についての相談を精神保健福祉士がお受けします。予約制。

● 稲敷市社会福祉課 tel.029-892-2000

#### 竜ヶ崎保健所精神クリニック

家に閉じこもっている、眠れないなど困ったことはありませんか？専門医や保健師が相談に応じます。予約制。

▽場所：竜ヶ崎保健所

5月11日(水)午後3時～ 5月18日(火)午後2時～

6月1日(水)午後3時～ 6月14日(火)午後2時～

● 竜ヶ崎保健所保健指導課 tel.0297-62-2367



## 各種相談

### 法律相談

法律に関わる相談に弁護士がお答えします。相談できる対象は、市に住民票がある方です。

▽申込：予約制。5月9日(月)～ 定員各6名

稲敷市役所(新庁舎) 5月17日(火)

新利根地区センター 5月18日(水)

● 稲敷市総務課 tel.029-892-2000

### 心配ごと・行政・人権相談

心配ごと相談、行政相談、人権相談の合同相談会。心配ごと相談は、日常生活の諸問題を弁護士が相談に応じます。

▽申込：心配ごと相談のみ予約制。定員5名 ▽時間：午後1時30分～4時

桜川地区センター 5月6日(金)

江戸崎福祉センター 5月19日(木)

新利根地区センター 6月2日(木)

東庁舎 6月16日(木)

● 稲敷市社会福祉協議会 tel.029-892-5711

### 就職労務相談 5-6月

#### 労務関係無料相談会

市内の企業や従業員の方を対象に、労務関係トラブルに関する無料相談を行います。社会保険労務士がお受けします。

▽場所：江戸崎公民館 ▽申込：予約制 ▽時間：午前9時30分～正午

5月24日(火) 6月28日(火)

● 稲敷市商工観光課 tel.029-892-2000

#### いばらき就職支援センター出張相談

県では、いばらき就職支援センター出張相談を行います。就職相談、内職相談、適正診断など、就職全般に関する相談。

▽場所：稲敷合同庁舎 ▽時間：午前10時～午後3時

5月11日(水) 6月15日(水)

● 県南地区就職支援センター tel.029-825-3410

#### 若者就労相談

いばらき県南若者サポートステーションでは、15歳～39歳までの若者を対象とした就労支援相談を行っています。

▽場所：江戸崎公民館 ▽申込：3日前まで ▽時間：午後1時～4時

5月12日(木) 6月9日(木)

● いばらき県南若者サポートステーション tel.029-893-3380



## その他

### みんなのいこいの広場

みんなのいこいの広場は、地域の誰もが活用できる交流の場です。趣味や生きがい作りにどうぞご参加ください。

太極拳 5月11日(水)午後1時30分～

生花 5月16日(月)午後1時30分～

落語会 5月20日(金)午前9時30分～

料理 5月25日(水)午前10時～

絵手紙 5月25日(水)午後1時30分～

陶芸 毎週火木曜、午後1時～

囲碁 毎週月曜、午後1時～

カラオケ 第2、4の火曜＝午前9時30分～、土曜＝午後1時～

コーラス 第1、3水曜、午後1時～

琴 第3木曜、午後10時～

● 稲敷市みんなのいこいの広場(特別養護老人ホーム「水郷荘」内) tel.0299-79-2319

### 生活相談

隣保館の設置されていない地域の生活や人権などの問題について、専門の相談員が応じます。

▽日時：毎週水曜日(祝日を除く)午前9時～11時30分

▽場所：新利根庁舎、小角地区公園管理棟

● 稲敷市人権推進室 tel.029-892-2000(内線2134)

### 納税カレンダー

納税はお早めをお願いします。

5月 軽自動車税 全期 期限5月31日(火)

6月 市県民税 1期 期限6月30日(木)

介護保険料 2期

### 江戸崎庁舎日曜開庁

取扱業務は①証明書などの発行業務と②税金などの収納業務です。▽時間：午前8時30分～正午 ▽場所：江戸崎庁舎1階江戸崎地区窓口

5月 1日、8日、15日、29日

6月 5日、12日、19日、26日

※5月6日以降は、市役所(新庁舎)市民窓口課において、毎週日曜日午前中、各種証明書の発行や収納業務などを取り扱います。平日お忙しい方はご利用ください。

# 地域おこし協力隊

## ～新たに3名の隊員が加わり総勢7名となりました！～



渡邊 義志(わたなべ よしゆき)  
平成5年9月30日生

●前住所

東京都武蔵村山市

●プロフィール

22年間生まれ育った東京から、縁も所縁もない稲敷市に一人暮らしすることになりました。小中高と野球をやっている、現在も草野球で野球を続けています。お酒を飲むこと、食べることを、体を動かすことが大好きな22歳です。

●意気込み

元野球部らしく、爽やかに元気よく、そして、礼儀正しくをモットーに頑張ります。県外から来た人でしか発見できない稲敷市の良い所が必ずあるはず。共に活動する先輩、仲間達と共に稲敷市を盛り上げていきます！



加來 絵梨乃(かく えりの)  
平成2年1月10日生

●前住所

千葉県千葉市

●プロフィール

幼少の頃からずっと過ごしてきた千葉県を出て、お隣の茨城県稲敷市に住むことになりました。中学高校は吹奏楽部、大学ではよさこいをしていました。食べる事や大勢でわいわい楽しむ事が好きです。

●意気込み

同世代の方はもちろん、小さな子から年上の方まで、稲敷市で暮らす幅広い世代の人と関われる活動をしていきたいです！協力隊として、いろいろな経験をできるのがとても楽しみです。精一杯頑張ります！よろしくをお願いします。



今泉 祐貴(いまいずみ ゆうき)  
平成5年3月14日生

●前住所

千葉県柏市

●プロフィール

出身は茨城県の潮来市ですが、大学生の時に東京、千葉と移り住み、そして現在稲敷に住むこととなりました。趣味は卓球と食べ歩きとスキーです。体を動かすことが好きで、そこでの出会いや交流を大事にしています。

●意気込み

協力隊の活動は民間企業では手の届きにくい生産性の低い事業にも、地域に密着した形で参入ができる職業だと考えています。その利点を活かして、スポーツ振興や地域交流などに力を入れ、稲敷市に貢献していきたいと思っています！



### ● 人口のうごき ●

4月1日現在

●人口 42,446人(-64)  
男性 21,044人(-17)  
女性 21,402人(-47)

●世帯数 14,502世帯(69)

※ かつこ内は前月比

※ 国勢調査確定後、遡及して変更になります。



### 編集後記

▽個人的に広報稲敷の編集後記は毎月楽しみに一読していました。まさか4月から作る側になるとは……。うまいものハガキ待ってます。(mm)▽いなくなって気付くG4出さんの圧倒的存在感……。やはり、レジェンドは偉大だった。いつか僕もレジェンドと呼ばれるように頑張ります。(G4出さんの意思を受け継いだH人) ▽今月号から参加します！最近、野菜を育て始めたのですが、地獄のスギナに畑を占領されホトホト困っております。効率的な撃退方法を教えていただける方はぜひご連絡ください！(M子)