

[いなしき]

public relations

inashiki 10

october 2020



申し込み方法

3歳～5歳のお子さんで 認定こども園(教育部分)・幼稚園へ入園希望の方

公立 認定こども園えどさき、桜川こども園、
新利根幼稚園、みのり幼稚園、ゆたか幼稚園

■入園基準

- 1年保育(5歳児)
平成27年4月2日～平成28年4月1日生まれ
 - 2年保育(4歳児)
平成28年4月2日～平成29年4月1日生まれ
 - 3年保育(3歳児)
平成29年4月2日～平成30年4月1日生まれ
- ※集団で生活するにあたり介助を必要とする幼児は、保護者の付き添いをお願いする場合があります。

■申込方法

- 受付期間：10月16日(金)～10月23日(金)
※平日のみ
 - 受付時間：午前9時～午後4時半まで
 - 受付場所：市内の入園希望園(公立)
※後日面談があります。
 - 申込書類：10月1日以降、市内公立こども園・幼稚園、学務管理課で配布、または市ホームページからダウンロードできます。
- ※申込者が多数となった場合は公開で抽選になります。

■私立 認定こども園つばさ

■入園資格

- 満3歳以上のお子さん

■申込方法

- 受付期間：10月1日(木)～随時
- 受付場所：認定こども園つばさ
- 申込書類：園で配布します。

0歳～5歳のお子さんで 認定こども園(保育部分)・保育園へ入園希望の方

公立 認定こども園えどさき、桜川こども園

私立 認定こども園つばさ、江戸崎保育園、幸田保育園
小規模保育事業所パンダ(★)
事業所内保育事業所ねすれっこはうす(★)

■入園基準

- 稲敷市内在住の0歳～小学校就学前のお子さん
- ※0歳のおさんは、園によって受け入れ可能な月齢が異なります。
- ※(★)の施設(小規模保育事業所パンダ、事業所内保育事業所ねすれっこはうす)については、0歳～2歳までのお子さんに限ります。
- 保護者が就労、妊娠・出産、疾病、病人の介護・看護、災害復旧、求職活動、就学、虐待等の恐れがあるなどの理由により、保育を必要とする場合に限ります。

■申込方法

- 受付時間：午前8時30分～午後5時まで
- 受付場所：学務管理課または東支所
- 申込書類：10月1日以降、学務管理課、東支所で配布、または市ホームページからダウンロードできます。
- 受付期間：10月16日(金)～11月10日(火)
※平日のみ

※5月以降の入園を希望する方は、配布する「入園のご案内」で締め切り日等を確認のうえ、申し込みください。



稲敷市外の園へ入園希望の方

■1号認定

- (認定こども園(教育部分)・幼稚園等へ入園希望の場合)
- 入園を希望する園へ申請し、園で受け付けされた申込書類を学務管理課まで提出してください。

■2・3号認定

- (認定こども園(保育部分)・保育園等へ入園希望の場合)
- 入園を希望する認定こども園・保育園等の所在市町村の保育担当課に締め切り日を確認のうえ、その締め切り日の2週間程度前までに、学務管理課、または東支所へ申込書類を提出してください。

※申込書類：10月1日以降、学務管理課、東支所で配布、または市ホームページからダウンロードできます。

保育料・給食費等について

利用料が無償になりました。無償の期間は、満3歳になった後の4月1日から小学校入学までの3年間です。

※幼稚園は入園時期に合わせて、満3歳から無償になります。

また、0歳～2歳までの住民税非課税世帯のお子さんも無償化の対象です。

0歳～2歳までの住民税非課税世帯以外のお子さんについては、保護者(原則としてお子さんの両親)の市町村民税所得額の合計額で決定します。

※生計の中心者が祖父母等であると判断される場合、祖父母等の市町村民税所得割額も合算します。

■令和3年4月～8月の保育料は、令和2年度の市町村民税所得割額(平成31年1月～令和元年12月の所得を基に算定したもの)、令和3年9月からは令和3年度の市町村民税所得割額(令和2年1月～令和2年12月の所得を基に算定したもの)で決定します。

■1号認定のお子さんの預かり保育料は、子ども・子育て支援法の改正に基づく幼児教育・保育無償化に伴い、保育の必要性の認定を受けることができる場合は、月額11,300円まで、満3歳の住民税非課税世帯は、月額16,300円まで無償です。

■3歳以上のお子さんの給食費については、保育料とは別にかかります。

※子ども・子育て支援法改正に基づく幼児教育・保育無償化に伴い、所得状況によって給食費のうち副食費が免除される場合があります。

■詳しくは、「入園のご案内」を確認、または学務管理課へ直接お問い合わせください。

令和3年4月からの 「認定こども園・幼稚園・保育園」入園児を募集します

4月から認定こども園・幼稚園・保育園へ入園を希望される児童を募集します。

「子ども・子育て支援新制度」の認定こども園・幼稚園・保育園を利用するには、入園の申し込みと併せて、右のいずれかの区分の認定を申請する必要があります。(入園申し込みと認定申請は、同じ用紙でできます)

入園についての詳細は、市役所で配布および市ホームページ掲載の「入園のご案内」を確認してください。

申し込みの際には、保護者およびお子さんのマイナンバーの記載と、提出者の本人確認が必要になりますので、「入園のご案内」に記載されている持ち物をご確認のうえ、申し込みしてください。

申請後、入園の可否と併せて「支給認定証」が交付されますので、大切に保管してください。

認定区分	対象児童	利用可能な施設
1号認定	満3歳以上で、教育を希望する場合	認定こども園(教育部分)幼稚園
2号認定	満3歳以上で、保護者の就労等のため保育を必要とする場合	認定こども園(保育部分)保育園
3号認定	満3歳未満で、保護者の就労等のため保育を必要とする場合	認定こども園(保育部分)保育園、小規模保育事業所事業所内保育事業所

※満3歳とは、3歳の誕生日を迎えた翌月からを言います。

クラス	生年月日	卒園
5歳児	H27(2015).4.2～H28(2016).4.1	R4(2022).3.31
4歳児	H28(2016).4.2～H29(2017).4.1	R5(2023).3.31
3歳児	H29(2017).4.2～H30(2018).4.1	R6(2024).3.31
2歳児	H30(2018).4.2～H31(2019).4.1	R7(2025).3.31
1歳児	H31(2019).4.2～R2(2020).4.1	R8(2026).3.31
0歳児	R2(2020).4.2～R3(2021).4.1	R9(2027).3.31

稲敷市内の認定こども園・幼稚園・保育園一覧

施設種別	園名	所在地	電話番号	定員	対象年齢	バスの運行範囲	バス利用可能年齢
認定こども園	【公立】えどさき	高田930-1	029-893-0840	1号(100名) 2号(140名) 3号(60名)	生後6ヵ月～	江戸崎、沼里、高田小学校区	3歳以上
	【公立】桜川こども園	古渡305	029-894-2013	1号(80名) 2号(60名) 3号(40名)	生後6ヵ月～	阿波、浮島、古渡小学校区(桜川新設小学校区)	3歳以上
	【私立】つばさ	柴崎6626-1	0297-87-3600	1号(15名) 2号(75名) 3号(55名)	生後3ヵ月～	新利根小学校区	3歳以上
幼稚園	【公立】新利根幼稚園	上根本3301	0297-87-3177	1号(100名)	3歳～	新利根小学校区	3歳以上
	【公立】みのり幼稚園	結佐2534-8	0299-79-1416	1号(100名)	3歳～	あずま東小学校区	3歳以上
	【公立】ゆたか幼稚園	福田1169	0299-79-1416	1号(100名)	3歳～	あずま北、あずま西小学校区	3歳以上
保育園	【私立】江戸崎保育園	江戸崎乙1258	029-892-2670	2号(74名) 3号(56名)	生後3ヵ月～	江戸崎、沼里小学校区一部(希望者により変更あり)	3歳以上
	【私立】幸田保育園	幸田1349	0299-79-2296	2号(62名) 3号(48名)	生後6ヵ月～	東地区全域	3歳以上
小規模	【私立】パンダ(★)	角崎1578-2	0297-87-7701	3号(19名)	生後3ヵ月～2歳	-	-
事業所	【私立】ねすれっこ・はうす(★)	神宮寺1751	029-894-2891	3号(30名：うち地域枠11名)	生後6ヵ月～2歳	-	-

(★)の施設は、0歳～2歳までのお子さんを対象とした保育施設で、満3歳を迎えた翌日より、原則、連携施設へ異動・入所していただくこととなります。

10月は…

飼い主マナー向上推進月間



平成31年4月1日に、稲敷市動物の愛護及び管理に関する条例が施行されました。
みんなで守って、動物と人が住みよいまちづくりを行いましょ。

犬の放し飼い厳禁

飼い主の知らない間に、いたずらをしたり、他人に危害を加えていたりするかもしれません。散歩のときも、きちんとリードにつないでください。特に、子どもやお年寄りへのかみつき事故は重大事故になりかねません。
(犬の放し飼いは、県条例によって30万円以下の罰金が科される場合があります。)

「ふん」は必ず飼い主が処理

犬を散歩に連れて行くときはマナー袋を持参し、ふんを持ち帰りましょう。一般家庭のペットのふんは、燃やすゴミと一緒に出すことができます。(水に溶けないのでトイレには流さないでください)

必ず首輪、迷子札を！

飼い犬・飼い猫が逃げてしまったときは、保護されているかどうか下記にお問い合わせください。判別のため、犬には鑑札や注射済票を、猫には迷子札を付けましょう。マイクロチップの導入も効果的です。

- 稲敷市役所環境課
☎ 029-892-2000 (内線 2319)
- 茨城県動物指導センター
☎ 0296-72-1200
- 稲敷警察署
☎ 029-893-0110

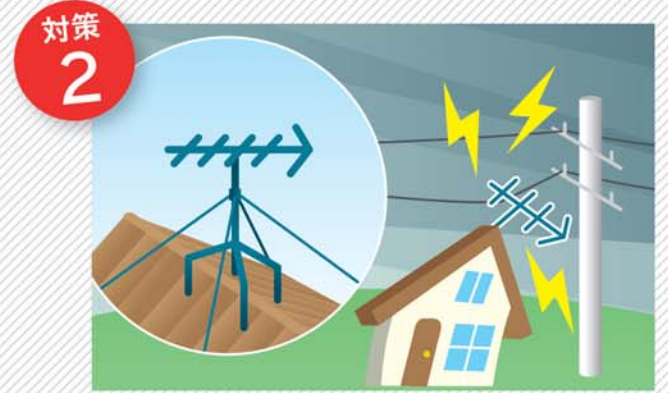


稲敷市危機管理課と東京電力パワーグリッドからのお願い

台風接近前の対策にご協力ください



トタンはしっかりと固定されていますか？



アンテナはしっかりと固定されていますか？



ビニールの飛散防止をされていますか？



傾斜等で倒れそうな樹木は伐採されていますか？

電線に引っかかると長時間の停電の原因になる場合があります

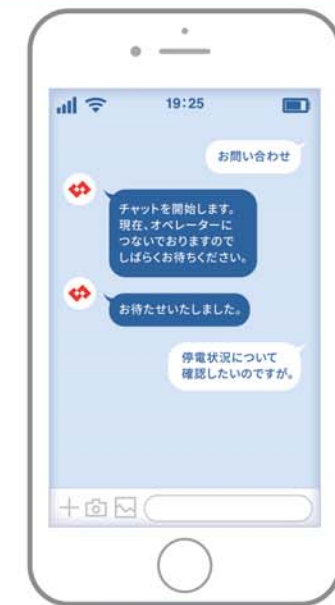
停電状況の確認や、電線の破損・断線の連絡は、**東京電力パワーグリッド株式会社**までお願いいたします。ホームページやLINEでチャットによるお問い合わせが可能です。電話よりも早く、写真も送信できます。詳しくは下記QRコードにアクセスしてください。

東京電力パワーグリッド株式会社

スマホで
簡単アクセス

LINEの友だち登録をお願いします！

チャット受付URL
http://www.tepco.co.jp/pg/user/chat/chat_support-j.html
電話番号
0120-995-007 (全日24時間対応)



チャット画面イメージ



写真の提供例



電線にビニールが引っかかっている



カラスの巣がある

03 固定資産税の軽減 中小事業者等の償却資産・事業用家屋

税務 問 稲敷市税務課 ☎029-892-2000(内線2220)

新型コロナウイルス感染拡大防止措置の影響で、厳しい経営環境に直面している中小事業者等に対して、令和3年度課税の1年分に限り、固定資産税を軽減します。

■対象資産と軽減割合

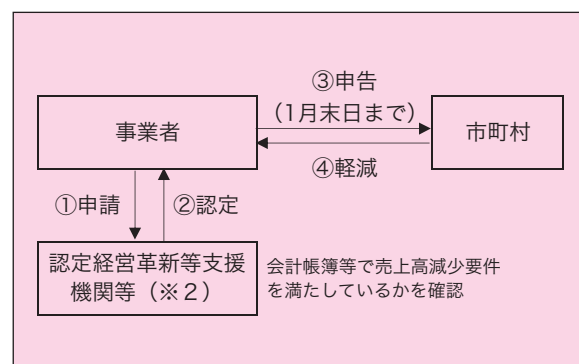
①要件を満たす中小事業者等(※1)の償却資産と事業用家屋を対象とし、その状況に応じて軽減します。

令和2年2月～10月までの任意の3カ月間と前年の同期間と比較した売上高の減少率	軽減割合
30%以上50%未満の場合	2分の1
50%以上の場合	全額

※1中小事業者等とは、資本金の額または出資金の額が1億円以下の法人、資本または出資を有しない法人の場合、常時使用する従業員の数が千人以下の法人および個人

②認定経営革新等支援機関等(※2)の認定を受け、令和3年1月31日までに市へ申告した事業者に適用します。

■軽減措置の流れ(イメージ)



※2税務、財務等の専門的知識を有し、一定の実務経験を持つ支援機関(税理士、公認会計士、弁護士など)

04 令和2年度稲敷市文化祭 中止のお知らせ

生涯学習 問 稲敷市文化祭実行委員会(生涯学習課内) ☎029-892-2000(内線2992)

本年度の稲敷市文化祭は、新型コロナウイルス感染拡大防止および市民の皆さまや来場される方々の健康と安全確保を優先し、開催を中止します。

楽しみにしていた皆さまには、大変ご迷惑をおかけしますが、ご理解をお願いいたします。

05 納付期限は必ず守りましょう 稲敷市納税コールセンター

収納 問 稲敷市収納課 ☎029-892-2000(内線2230)

市では、市税の納付期限を超過しても納付の確認ができない方に対し電話連絡を行うため、「稲敷市納税コールセンター」を設置し、その運営を業務委託しています。市税の納め忘れがありましたら、早めの納付をお願いします。

なお、通話内容はコールセンターの品質向上のために録音させていただきます。ご不明な点は、収納課までお問い合わせください。

■電話連絡時間帯

▽平日：午前9時～午後8時

▽土日祝日：午前9時～午後5時

■振り込め詐欺にご注意ください

市役所職員になりすました詐欺電話が増えてます。金融機関や口座番号を指定し、振り込みを指示することは絶対にありません。不審な電話にはくれぐれもご注意ください。



01 障がいのある方が安心して生活するために 障害者虐待防止センター

社会福祉 問 稲敷市社会福祉課 ☎029-892-2000(内線2135)

障がいのある方の権利や尊厳を守るため、「障害者虐待の防止、障害者の養護者に対する支援等に関する法律(障害者虐待防止法)」により、虐待を受けていると思われる障がい者を発見した人には市への通報義務が定められています。

市は「障害者虐待防止センター」として通報や相談の窓口となります。自分の周りで、虐待を発見した場合や虐待が疑わしい場合は、連絡をお願いします。

虐待を身近な問題と認識するとともに、どのような行為が該当するのかを理解して、誰もが安心して暮らせる社会をつくるために協力をお願いします。

※通報者の情報については守秘義務により、外部に漏れることはありません。また、通報を理由に会社を解雇するなどの非利益な取り扱いを禁止することが法律で定められています。

種類	家族による虐待	
	障害者福祉施設の職員による虐待	
	会社、事業主による虐待	
内容	身体的虐待	暴力や身体を拘束する行為 ・殴る、蹴る、閉じ込める
	性的虐待	・わいせつな行為を強要する ・理由もなく裸にする
	心理的虐待	精神的な苦痛を与える行為 ・怒鳴る、罵る ・わざと無視する
	放棄放任	衰弱させるような行為 ・十分に食事をさせない ・劣悪な環境での生活
	経済的虐待	・預貯金や財産を勝手に使う ・賃金や年金を渡さない

02 就学時健康診断 来年度小学校に入学するお子さんへ

学務管理 問 稲敷市学務管理課 ☎029-892-2000(内線2415)

市教育委員会では、来年度の小学校入学児を対象に就学時健康診断を行います。対象のご家庭には、8月末に通知を郵送していますので、記載されている小学校で受診してください。なお、市外へ転出予定の方はご連絡ください。

▽該当者：来年度小学校に入学するお子さん(平成26年4月2日～27年4月1日に生まれた方)

※当日は、新型コロナウイルス感染症感染防止のため、マスクを着用し、来校前に必ず検温をしてください。なお、37度以上の発熱等、体調が悪い場合は、受診を中止してご連絡ください。(別の日に他の学校で受診することができます。)

【健康診断日程表】

江戸崎小学校	10月21日(水)
沼里小学校	10月13日(火)
高田小学校	10月29日(木)
新利根小学校	10月28日(水)
阿波小学校	10月2日(金)
浮島小学校	10月7日(水)
古渡小学校	10月27日(火)
あずま東小学校	10月6日(火)
あずま北小学校	11月5日(木)
あずま西小学校	10月20日(火)

08 老人性白内障補助眼鏡等購入費助成事業 購入費用の一部を助成します

高齢福祉 稲敷市高齢福祉課 ☎029-892-2000(内線2125)

老人性白内障手術を受けた方で、補助眼鏡等を使用することで視力の回復が可能な方に対し、眼鏡等の購入費用の一部を助成します。詳しくは購入前にお問い合わせください。

▽対象者：次の全てに該当する65歳以上の方

- ①手術を受けた日に市内に住所を有する
- ②視力矯正のため、補助眼鏡等を使用する必要があると医師が認定

- ③市税等の滞納がない
- ▽助成額：購入額の2分の1以内(助成限度あり)
- 限度額：補助眼鏡1万円、特殊眼鏡3万円、コンタクトレンズ2万5千円
- ※手術をした日の属する月の初日から起算して1年以内、かつ補助眼鏡等を購入した年度内に申請が必要です。

09 徘徊高齢者等SOSネットワーク まずは、事前登録を！

高齢福祉 稲敷市高齢福祉課 ☎029-892-2000(内線2125、2126)

市では、要援護者(認知症高齢者等)が一時的行方不明になった場合、早期に発見・保護することができるよう、徘徊高齢者等SOSネットワーク事業に取り組んでいます。

行方不明のおそれがある方について、家族の方などから市へ事前に登録し、登録情報を警察署と共有することで、早期発見や円滑な捜索が可能となります。事前登録や相談は、高齢福祉課までお願いします。

10 認知症は、早期の相談が重要です 認知症ケアパス・認知症初期集中支援チーム

地域包括 稲敷市地域包括支援センター ☎029-834-5353

■認知症ケアパスの利用を

稲敷市認知症ケアパスは、本人や家族、近所の方などが認知症になった場合、どのようなサービスが受けられるかをまとめたガイドブックです。地域包括支援センターで配布していますので、利用してください。

■認知症初期集中支援チームが活動中です

認知症の早期発見・早期対応を目的に認知症の専門

チームが、自宅を訪問し、情報提供やサポートなどを行います。地区担当の地域包括支援センターに相談してください。

▽江戸崎地区・新利根地区

稲敷市地域包括支援センター ☎029-834-5353

▽東地区・桜川地区

地域包括支援センター水郷荘 ☎0299-80-4535

06 保険料の免除期間・納付猶予期間がある方へ 国民年金保険料追納のご案内

保険年金 稲敷市保険年金課 ☎029-892-2000(内線2218)

国民年金保険料の免除(全額免除・一部免除・法定免除)、納付猶予、学生納付特例の承認を受けた期間がある場合、保険料を全額納付したときに比べ、将来受け取る老齢基礎年金(65歳から受けられる年金)が少なくなります。減額された年金受取額を補うために、免除等の承認を受けた期間の保険料については、10年以内であれば遡って納めること(追納)ができます。

ただし、免除等の承認を受けた期間の翌年度から数

えて3年度目以降に追納をする場合は、当時の保険料額に一定額が加算されます。

追納する場合は、申し込みが必要です。古い月のものから納付することになりますが、一部免除の場合は納付すべき保険料が納付されていなければ追納はできませんのでご注意ください。

■問い合わせ

ねんきん加入者ダイヤル ☎0570-003-004

07 日曜日にマイナンバーカードが受け取れます まずは事前予約を

市民窓口 稲敷市市民窓口課 ☎029-892-2000(内線2203)

日曜日のマイナンバーカード交付(受け取り)について、ご案内します。

■交付日時および窓口

▽日時：月2回(年末年始を除く)

午前8時30分～正午

▽窓口：市民窓口課のみ

■事前予約

日曜日のカード交付を希望する場合、電話または来庁での事前予約が必要です。

交付を希望する月の前月1日から予約できます。(例：10月交付希望の場合、9月1日～予約開始)

※日曜日当日予約なしで、来庁しても交付できません。また、来庁時に不備がある場合も同様です。

■予約から交付までの流れ

①平日に電話または来庁し、日曜日のカード交付の予約をしてください。(交付を希望する方全員の氏名、生年月日、連絡先等を確認します。)

▽予約受付：月～金、午前8時30分～午後5時15分

※一度予約を受け付けし、カード内容を確認した後、担当者が連絡します。(当日の持ち物や、日曜日の交付が難しい場合は平日来庁してもらうことなどを説明します。)


②予約日時に、本人が窓口へ直接来庁してください。

③交付に必要な書類を確認し、顔認証後、暗証番号を設定し、カードを交付します。

※必要書類が足りない場合は、交付できません。また、顔認証エラーなどその他状況により交付できない場合があります。

※日曜日のマイナンバーカード交付については、状況により中止・変更となることもあります。詳細はホームページにて確認してください。





医療法人会 宮本病院

地域とともに歩む医療を目指して

- ◆診療日 / 月曜日～土曜日
- ◆休日 / 日曜日、祝祭日(院長予約以外)休診
- ◆受付時間 / (午前診療)8時30分～11時30分
(午後診療)8時30分～16時30分
- ◆診療時間 / (午前)9時00分～12時00分
(午後)14時00分～17時00分

※外来予定表、送迎時刻表などはホームページでご確認ください。

小児科
東京医科大学
茨城医療センターより小児科医が
派遣されています。

〒300-0605 茨城県稲敷市幸田1247
TEL 0299-79-2114
<http://miyamoto-hp.or.jp/>

稲敷市内定期送迎バス運行中

ハロウィン
ジャンボ

5億円

1等前後賞合わせて5億円
1等3億円、前後賞各1億円

2つのジャンボで
ラッキー
ハロウィン!

当せん
の
チャンス
広がる

1
ハロウィン
ジャンボ

1等1,000万円

9月23日(水)

同時発売

発売期間 / 9月23日(水)～10月20日(火)
抽せん日 / 10月27日(火)

各1枚
300円

★この宝くじの収益金は市町村の明るいまちづくりや環境対策、高齢化対策など地域住民の福祉向上のために使われます。
★宝くじは、ぜひ茨城県内でご購入願います。

宝くじに関するお問合せ / 03-3535-9033[みずほ銀行]
公益財団法人 茨城県市町村振興協会

14 農業用プラスチック回収のお知らせ 事前申し込みが必要です！

農政 問 稲敷市農政課 ☎029-892-2000(内線2308)

市農業用廃プラスチック収集対策協議会では、市内在住者を対象として、リサイクルを目的とした使用済農業用ビニール・ポリエチレンの回収を行います。希望の方は申し込みしてください。

なお、排出には登録料と処理料をご負担いただきます。

■回収日および場所

- ・11月8日(日) あずま生涯学習センター
 - ・11月11日(水) 江戸崎総合運動公園
- ※時間等詳細は、後日申込者へ通知します。

■回収品目

・使用済農ビ…黒色、糸入りは回収しません。※農ビには、統一マーク「農ビ」をブルー系でプリントしてあり

ます。
・使用済農ポリ…ハウス等被覆用ポリ、マルチフィルム、カンレイシャ、遮光シート、果実下敷材、灌水・散水チューブ(ホース類は回収不可)、苗箱、園芸用育苗トレイ・ポット、肥料袋、ポリコンテナ等
※農ビと農ポリは分別し、土砂などを除去してください。

■申込期限および方法

▽期限：10月21日(水)まで
▽方法：期限までに農政課へ電話等により申し込みしてください。①住所②氏名③電話番号④回収品目(農ビ・農ポリの量等)を確認します。

11 下水道接続のお願い きれいな水を守るために

下水道 問 稲敷市下水道課 ☎029-892-2000(内線2973)

下水道は、使用できるようになった区域の皆さんが接続して大きな効果につながるものです。清潔で住みやすい街にするためにも下水道は必要であり、下水道への接続は私たちの義務でもあります。

すでに下水道が使える区域のご家庭で、まだ接続が済んでいない場合は、早急に接続されますようお願いいたします。

■接続の義務

下水道が使えるようになった区域では、汲み取り便所から下水道への接続を3年以内に(下水道法第11条第3項)、浄化槽設置者等については遅滞なく下水道に接続しなければならないことになっています。(同法第10条)

また、農業集落排水も茨城県霞ヶ浦水質保全条例に

より、下水道と同じように農業集落排水施設が整備されている区域は、接続が義務化されています。

■接続する際は稲敷市下水道排水設備工事資金補助金をご活用ください。

下水道の工事が終わり、使えるようになって(供用開始)から3年以内に宅内工事を完了し接続した場合、最大7万円の補助金が交付されます。4年目以降の場合は最大2万円となります。

さらに上記に加え、一定の条件を満たす申請世帯に対し、最大31万円の補助金が交付されます。

宅内工事は、台所・風呂・洗面所・トイレからの汚水を市が設置した「公共桝」(汚水桝)に接続するための経費が対象となります。

詳しくは、下水道課までお問い合わせください。

15 生ごみ減量化機器の活用 購入補助制度があります

廃棄物対策 問 稲敷市環境課廃棄物対策室 ☎029-892-2000(内線2324)

市では、一般家庭から出される生ごみの減量化を図るため、生ごみ処理容器等(機械式・容器式)の購入費の一部を補助しています。

ごみの減量化と循環型社会の構築のため、ぜひご活用ください。

■交付対象

- ・下記の要件を全て満たす方
- ・市内に住所を有し、その住所地に設置可能
- ・発生した堆肥を住所地内で処理可能
- ・同一世帯に市税の滞納者がいない
- ・ごみの減量化に協力する
- ・過去にこの制度を利用していない

■補助額

それぞれ購入額の2分の1に相当する額(千円未満の端数切り捨て)

▽限度額：機械式3万円、容器式5千円

※補助の対象機器は、1世帯当たり1基まで



機械式



容器式

12 上須田地区の国土調査(地籍調査) 登記が完了しました

建設 問 稲敷市建設課 ☎029-892-2000(内線2325)

令和元年12月23日付けで上須田地区(大字上須田)の成果について、水戸地方務局竜ヶ崎支局による登記が完了しました。

これにより従来の地図に準ずる図面(公図)に替わり、新しい地図(不動産登記法第14条地図)が法務局に備え付けられ、国土調査の成果に基づき地積・地目等の登記簿の記載内容が修正されました。

なお、登記済証は地籍調査では新たに発行されません。

所有権移転等の登記申請の際は、記載内容が変わっていても従来の権利証・登記済証が必要になりますので、今後も大切に保管してください。

ご不明の点がありましたら、建設課までお問い合わせください。

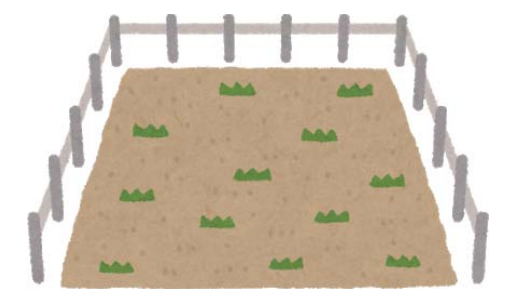
13 10月は土地月間です 土地取引の後には届出を

産業振興 問 稲敷市産業振興課 ☎029-892-2000(内線2423)

10月は、土地に関するさまざまな普及啓発活動を行う「土地月間」です。

一定面積以上の土地取引を行った場合、国土利用計画法に基づき、権利取得者(譲受人)は契約締結日を含めて2週間以内に、市に届け出を行う必要があります。

詳しくは、市ホームページを確認、または産業振興課に直接お問い合わせください。



16 1人暮らし高齢者世帯 粗大ごみ収集の中止のお知らせ

廃棄物対策 問 稲敷市環境課廃棄物対策室 ☎029-892-2000(内線2324)

例年11月に対象者の皆さまに通知を発送し、12月に実施していましたが、1人暮らし高齢者世帯の粗大ごみ収集は、新型コロナウイルス感染症の感染拡大防止

の観点から、中止します。

市民の皆さまにはご不便をおかけいたしますが、ご理解とご協力をお願いいたします。

19 ロコモティブシンドローム(運動器症候群) 体を動かして予防しましょう

いこいのプラザ 問 稲敷市高齢福祉課いこいのプラザ ☎0297-63-1004

ロコモティブシンドローム(ロコモ)とは、骨、関節、筋肉などの運動器が衰え日常生活に支障がある状態のことで、要介護状態につながることもあります。

原因は、運動器機能の衰えや変形性関節症や骨粗しょう症などの病気によるものです。

片脚立ちで靴下が履けない、家でつまずいたり滑ったりする、階段を上るのに手すりが必要、歩くのが遅い、15分位続けて歩けないなど、該当する方は要注意です。

ロコモの予防には、膝や腰への負担が少ない運動が大切です。

ウォーキングや体操(椅子に座って片足ずつ持ち上げる、椅子につかまって立ちかかとを上げ下げするなど)を生活の中にプラスして活動量を増やしましょう。

また、筋力を保つためには肉や魚、卵や大豆製品などを食べることも大切です。

新型コロナウイルス感染症の影響で、外出する機会が少なくなり、室内にいる時間が長くなると筋力が低下しやすくなります。

運動や食事でロコモ予防に積極的に取り組みましょう。

20 サツマイモを無料配布します 車でお越しく下さい

スポーツ振興 問 稲敷市スポーツ振興課 ☎029-892-2000(内線2940)

毎年開催していた江戸崎地区さわやかハイキングが、新型コロナウイルスの影響により中止となったため、収穫予定だったサツマイモを無料配布します。

▽日時：10月24日(土)午前10時～午後4時
※時間内でもなくなり次第終了します。

▽場所：江戸崎総合運動公園
▽方法：ドライブスルー方式で1台につき1袋(3～5kg相当)
※新型コロナウイルス感染防止のため、必ず車でお越しく下さい。

21 家屋を取り壊したら 税務課までご連絡ください

税務 問 稲敷市税務課 ☎029-892-2000(内線2220)

土地、家屋、償却資産などの固定資産税は、毎年1月1日現在の所有者に課税されます。未登記の家屋や減失登記をしていない家屋の場合、取り壊しても届出が

ないと課税されてしまうことがあります。家屋を取り壊した方は、税務課までご連絡ください。

情報キャッチ!

稲敷市 HP 稲敷の最新情報はここ

情報メール一斉配信サービス 市からのお知らせや緊急災害情報を受信できます

稲敷市役所公式LINE 緊急情報をメーに発信




Twitter
茨城県稲敷市(公式)
@inashiki_city

茨城eボックス
稲敷市の広報誌も見られるポータルサイト

お問い合わせ

市へのご意見・ご要望はメールフォームでもお受けしています



17 農地中間管理事業(農地集積バンク) メリット措置(協力金)が変わりました

農政 問 稲敷市農政課 ☎029-892-2000(内線2312)

農地中間管理事業では、市が貸し付け希望農地を取りまとめ、茨城県農地中間管理機構(機構)と連携して、借り受け希望者が農地を効率的に利用できるように調整します。

機構に農地を貸し付けして、以下の条件に該当する場合、各協力金を交付します。

経営転換協力金は令和2年10月末、地域集積協力金は令和2年11月末までに市農業委員会で農用地利用集積計画が決定されたものが対象です。

期限が迫っていますので、早めの相談および申し込みをお願いします。

■経営転換協力金(経営転換又はリタイアする農業者および農地の相続人を支援)

経営規模の縮小、リタイア、相続などにより、農地(遊休農地は不可)を10年以上、機構に貸し付け、その農地が新たに「担い手」に貸し付けられた場合、農地所有者に交付します。

▽交付単価
・1万5千円/10a(上限:50万円/戸)

■地域集積協力金(地域内の一定割合以上を機構に貸し付けた地域、担い手同士の耕作地の交換等により農地の集約化に取り組む地域を支援)

①集積・集約化タイプ：地域で機構にまとまった農地(当該年度の貸付面積が地域全体の市街化区域以外の農地の2割超)を貸し付けた場合、その地域に交付します。協力金の用途は自由です。

▽交付単価
・機構活用率20%超40%以下：1万円/10a
・機構活用率40%超70%以下：1万6千円/10a
・機構活用率70%超：2万2千円/10a

②集約化タイプ：地域の農地面積に占める担い手の団地面積の割合が一定以上となった場合、その地域に交付します。協力金の用途は自由です。

▽交付単価
・機構活用率40%超70%以下：5千円/10a
・機構活用率70%超：1万円/10a
※機構活用率=当該年度の貸付面積÷地域の農地面積(前年度までの機構貸し付け面積を除く)
※①、②の同一年度の重複交付はできません。

18 コンポスト(堆肥) 販売および無料配布します

農業公社 問 一般財団法人稲敷市農業公社 ☎029-893-1541

元気館さくらがわで製造している「コンポスト桜川」は、水田、畑、家庭菜園等の土づくりに幅広く利用できます。(市内の公共花壇等にも利用しています)

バラ状堆肥について、受け取り、運搬できる市内の方に限り無料で配布します。(1回あたりの配布量2,000kg程度まで)

また、粒状堆肥(12.5Kg袋入り)は、袋代100円で販売しています。

▽販売および配布場所：浮島6276-4 元気館さくらがわ(浮島農業集落排水処理施設隣) ☎029-894-6075(直接ご来館の上、購入できます)
▽販売・配布時間：月～金午前9時～午後5時

広告募集

市では、「広報稲敷」と「ホームページ」に掲載する有料広告を募集します。会社やお店などの広告を掲載してみませんか?
▽広報紙(1回)：1枠=2万円/半枠=1万円
▽ホームページ(1カ月)：5,000円

●稲敷市秘書政策課 ☎029-892-2000(内線2617)

草刈キ急援社 1年に十日と使わない草刈機は借りる時代です

引き取り納品 ¥1,000増

修理	草刈機	¥5,000から
	チェーンソー	¥6,000から

リ3泊4日

草刈機	混合ガソリン1.3ℓ付	¥4,500から
チェーンソー	混合ガソリン1.3ℓ付	¥5,500から
	チェンオイル1.0ℓ	

コロナに負けるな、当方80歳にて起業

080-2085-6712
稲敷市町田124番地

あなたの助けを求めている子どもがいます

里親制度説明会

茨城県には家庭の事情により親と暮らすことの出来ない社会的養護のこどもが約700人います。しかし県内における里親制度の認知度は低いのが現状です。里親制度を知っていただくため、制度説明会を開催します。興味のある方はぜひお越しください。私たちは子どもたちに温かい家庭を提供して下さる里親を求めています。

▽場所：つくば同仁会子どもセンター▽日程：11月20日(金) 10時～▽参加費：無料

●里親支援機関 つくば香風寮(担当：増子・國松)

☎029-875-3451

学生の皆さんへ！

就職面接会を開催します

大学院・大学・短大・専修学校等(高校は除く)の令和3年3月卒業予定者および既卒未就職者(おおむね卒業後3年以内)を対象に、県内企業を集めた「チャレンジいばらき就職面接会」を開催します。

面接会は午前の部と午後の部で参加企業を入れ替えて行われます。要事前申込・参加費無料。外国人留学生も参加可能です。申込方法等の詳細はお問合せ先のURLを御確認ください。

▽HP: https://www.pref.ibaraki.jp/shokorodo/rosei/rodo/r_challenge_mensetsu.html

●県労働政策課 ☎029-301-3645

行政書士制度広報月間

無料相談会を開催します

遺言、相続、各種許認可等の行政手続き相談など、暮らしと役所の諸手続きに関する相談に、茨城県内の行政書士が電話でお答えします。

【面談による無料相談会】

▽日時：10月10日(土) 午前10時～午後4時▽場所：江戸崎中央公民館

【電話による無料相談】▽日時：毎週木曜日(祝日を除く) 午後1時30分～午後4時30分

●茨城県行政書士会事務局

☎029-305-3731

令和3年度「児童福祉週間」

標語の募集について

5月5日～5月11日は「児童福祉週間」です。令和3年度の児童福祉週間に向けて、その象徴となる標語を募集します。詳細はHP (<http://www.kodomono-shiro.or.jp/jigyohyogo>)か、下記お問合せ先まで。

▽募集期間：9月1日(火)～10月20日(火)▽募集内容：子どもたちへの応援や未来へ向けての子どもたちからのメッセージ▽主催者：厚生労働省、(社福)全国社会福祉協議会、(公財)児童育成協会

●(公財)児童育成協会事業部・標語募集係

☎03-5357-1174

全国地域安全運動実施

スローガンは「防犯は 鍵かけ 声かけ 心がけ」

10月11日(日)～20日(火)まで全国地域安全運動が実施されます。

【住宅侵入窃盗】空き巣や忍び込みの犯罪が増加しています。「確実な施錠」により泥棒の多くを撃退できます。

【自動車窃盗】パー式ハンドルロックやタイヤロックなど二重、三重の防犯対策をしましょう。

【にせ電話詐欺】電話でお金に関する話が出てきたらすべて詐欺です。ひとりで判断せず家族や警察に相談してください。

●稲敷警察署

☎029-893-0110

ひとりで悩まないで

奨学金電話相談会

「奨学金を利用したいが将来が不安」「収入が減って返したくても返せない」「奨学金返還の負担感を軽減したい」など、奨学金に関して悩んでいませんか。ライフサポートセンターいばらきの専任相談員が電話相談を受け付けます。相談無料、秘密厳守。

▽相談日：11月6日(金)～7日(土) 午前10時～午後5時30分

●ライフサポートセンターいばらき

☎0120-786-184

稲敷魂！ 稲敷市の文化財⑤

神宮寺 1

今回から2回に分けて稲敷市神宮寺の神宮寺が所蔵する2件の県指定文化財を紹介致します。



画像提供：千葉県教育委員会

木造十一面観音菩薩立像
(千葉県香取郡神崎町並木・神宮寺所蔵・千葉県指定文化財)



木造聖観音菩薩立像
(稲敷市神宮寺・神宮寺所蔵・茨城県指定文化財)

市内の神宮寺(天台宗)には、平安時代に遡る木造聖観音菩薩立像が安置されています。像高152.5センチのほぼ等身大の像で、奇木造

像(十一面観音像・千葉県指定有形文化財)が存在し、同形の観音菩薩立像(十一面観音像・千葉県指定有形文化財)が安置されています。

●稲敷市教育政策課
☎029-189212000

ないし割剝造、現状は近年に修理が行われた際に古色仕上げ(古い風合

また当像を安置する神宮寺より利根川を隔てた対岸にあたる千葉

が、あつたのかもしれない。

の制作年代である平安時代末やその後の鎌倉時代の神宮寺の様子は定かではありませんが、南北朝時代頃までは高田の熊野権現の神宮

初期頃に営まれたと考えられる塔の前廃寺跡があり、聖観音菩薩立像

「神崎の津」として記載があり、また『将門記』には、「…下総国香取郡ノ

の制作年代である平安時代末やその後の鎌倉時代の神宮寺の様子は定かではありませんが、南北朝時代頃までは高田の熊野権現の神宮

初期頃に営まれたと考えられる塔の前廃寺跡があり、聖観音菩薩立像

「神崎の津」として記載があり、また『将門記』には、「…下総国香取郡ノ

の制作年代である平安時代末やその後の鎌倉時代の神宮寺の様子は定かではありませんが、南北朝時代頃までは高田の熊野権現の神宮

初期頃に営まれたと考えられる塔の前廃寺跡があり、聖観音菩薩立像

「神崎の津」として記載があり、また『将門記』には、「…下総国香取郡ノ

の制作年代である平安時代末やその後の鎌倉時代の神宮寺の様子は定かではありませんが、南北朝時代頃までは高田の熊野権現の神宮

初期頃に営まれたと考えられる塔の前廃寺跡があり、聖観音菩薩立像

「神崎の津」として記載があり、また『将門記』には、「…下総国香取郡ノ

の制作年代である平安時代末やその後の鎌倉時代の神宮寺の様子は定かではありませんが、南北朝時代頃までは高田の熊野権現の神宮

初期頃に営まれたと考えられる塔の前廃寺跡があり、聖観音菩薩立像

「神崎の津」として記載があり、また『将門記』には、「…下総国香取郡ノ

の制作年代である平安時代末やその後の鎌倉時代の神宮寺の様子は定かではありませんが、南北朝時代頃までは高田の熊野権現の神宮

初期頃に営まれたと考えられる塔の前廃寺跡があり、聖観音菩薩立像

「神崎の津」として記載があり、また『将門記』には、「…下総国香取郡ノ

の制作年代である平安時代末やその後の鎌倉時代の神宮寺の様子は定かではありませんが、南北朝時代頃までは高田の熊野権現の神宮

初期頃に営まれたと考えられる塔の前廃寺跡があり、聖観音菩薩立像

「神崎の津」として記載があり、また『将門記』には、「…下総国香取郡ノ

の制作年代である平安時代末やその後の鎌倉時代の神宮寺の様子は定かではありませんが、南北朝時代頃までは高田の熊野権現の神宮

初期頃に営まれたと考えられる塔の前廃寺跡があり、聖観音菩薩立像

「神崎の津」として記載があり、また『将門記』には、「…下総国香取郡ノ

の制作年代である平安時代末やその後の鎌倉時代の神宮寺の様子は定かではありませんが、南北朝時代頃までは高田の熊野権現の神宮

初期頃に営まれたと考えられる塔の前廃寺跡があり、聖観音菩薩立像

「神崎の津」として記載があり、また『将門記』には、「…下総国香取郡ノ

の制作年代である平安時代末やその後の鎌倉時代の神宮寺の様子は定かではありませんが、南北朝時代頃までは高田の熊野権現の神宮

初期頃に営まれたと考えられる塔の前廃寺跡があり、聖観音菩薩立像

「神崎の津」として記載があり、また『将門記』には、「…下総国香取郡ノ

の制作年代である平安時代末やその後の鎌倉時代の神宮寺の様子は定かではありませんが、南北朝時代頃までは高田の熊野権現の神宮

初期頃に営まれたと考えられる塔の前廃寺跡があり、聖観音菩薩立像

「神崎の津」として記載があり、また『将門記』には、「…下総国香取郡ノ

の制作年代である平安時代末やその後の鎌倉時代の神宮寺の様子は定かではありませんが、南北朝時代頃までは高田の熊野権現の神宮

初期頃に営まれたと考えられる塔の前廃寺跡があり、聖観音菩薩立像

「神崎の津」として記載があり、また『将門記』には、「…下総国香取郡ノ

の制作年代である平安時代末やその後の鎌倉時代の神宮寺の様子は定かではありませんが、南北朝時代頃までは高田の熊野権現の神宮

初期頃に営まれたと考えられる塔の前廃寺跡があり、聖観音菩薩立像

「神崎の津」として記載があり、また『将門記』には、「…下総国香取郡ノ

の制作年代である平安時代末やその後の鎌倉時代の神宮寺の様子は定かではありませんが、南北朝時代頃までは高田の熊野権現の神宮

初期頃に営まれたと考えられる塔の前廃寺跡があり、聖観音菩薩立像

「神崎の津」として記載があり、また『将門記』には、「…下総国香取郡ノ

の制作年代である平安時代末やその後の鎌倉時代の神宮寺の様子は定かではありませんが、南北朝時代頃までは高田の熊野権現の神宮

初期頃に営まれたと考えられる塔の前廃寺跡があり、聖観音菩薩立像

「神崎の津」として記載があり、また『将門記』には、「…下総国香取郡ノ

の制作年代である平安時代末やその後の鎌倉時代の神宮寺の様子は定かではありませんが、南北朝時代頃までは高田の熊野権現の神宮

初期頃に営まれたと考えられる塔の前廃寺跡があり、聖観音菩薩立像

「神崎の津」として記載があり、また『将門記』には、「…下総国香取郡ノ

の制作年代である平安時代末やその後の鎌倉時代の神宮寺の様子は定かではありませんが、南北朝時代頃までは高田の熊野権現の神宮

初期頃に営まれたと考えられる塔の前廃寺跡があり、聖観音菩薩立像

「神崎の津」として記載があり、また『将門記』には、「…下総国香取郡ノ

の制作年代である平安時代末やその後の鎌倉時代の神宮寺の様子は定かではありませんが、南北朝時代頃までは高田の熊野権現の神宮

初期頃に営まれたと考えられる塔の前廃寺跡があり、聖観音菩薩立像

「神崎の津」として記載があり、また『将門記』には、「…下総国香取郡ノ

の制作年代である平安時代末やその後の鎌倉時代の神宮寺の様子は定かではありませんが、南北朝時代頃までは高田の熊野権現の神宮

初期頃に営まれたと考えられる塔の前廃寺跡があり、聖観音菩薩立像

「神崎の津」として記載があり、また『将門記』には、「…下総国香取郡ノ

の制作年代である平安時代末やその後の鎌倉時代の神宮寺の様子は定かではありませんが、南北朝時代頃までは高田の熊野権現の神宮

初期頃に営まれたと考えられる塔の前廃寺跡があり、聖観音菩薩立像

「神崎の津」として記載があり、また『将門記』には、「…下総国香取郡ノ

の制作年代である平安時代末やその後の鎌倉時代の神宮寺の様子は定かではありませんが、南北朝時代頃までは高田の熊野権現の神宮

初期頃に営まれたと考えられる塔の前廃寺跡があり、聖観音菩薩立像

「神崎の津」として記載があり、また『将門記』には、「…下総国香取郡ノ

の制作年代である平安時代末やその後の鎌倉時代の神宮寺の様子は定かではありませんが、南北朝時代頃までは高田の熊野権現の神宮

初期頃に営まれたと考えられる塔の前廃寺跡があり、聖観音菩薩立像

「神崎の津」として記載があり、また『将門記』には、「…下総国香取郡ノ

の制作年代である平安時代末やその後の鎌倉時代の神宮寺の様子は定かではありませんが、南北朝時代頃までは高田の熊野権現の神宮

初期頃に営まれたと考えられる塔の前廃寺跡があり、聖観音菩薩立像

「神崎の津」として記載があり、また『将門記』には、「…下総国香取郡ノ

の制作年代である平安時代末やその後の鎌倉時代の神宮寺の様子は定かではありませんが、南北朝時代頃までは高田の熊野権現の神宮

初期頃に営まれたと考えられる塔の前廃寺跡があり、聖観音菩薩立像

「神崎の津」として記載があり、また『将門記』には、「…下総国香取郡ノ

の制作年代である平安時代末やその後の鎌倉時代の神宮寺の様子は定かではありませんが、南北朝時代頃までは高田の熊野権現の神宮

初期頃に営まれたと考えられる塔の前廃寺跡があり、聖観音菩薩立像

「神崎の津」として記載があり、また『将門記』には、「…下総国香取郡ノ

の制作年代である平安時代末やその後の鎌倉時代の神宮寺の様子は定かではありませんが、南北朝時代頃までは高田の熊野権現の神宮

初期頃に営まれたと考えられる塔の前廃寺跡があり、聖観音菩薩立像

「神崎の津」として記載があり、また『将門記』には、「…下総国香取郡ノ

の制作年代である平安時代末やその後の鎌倉時代の神宮寺の様子は定かではありませんが、南北朝時代頃までは高田の熊野権現の神宮

初期頃に営まれたと考えられる塔の前廃寺跡があり、聖観音菩薩立像

「神崎の津」として記載があり、また『将門記』には、「…下総国香取郡ノ

の制作年代である平安時代末やその後の鎌倉時代の神宮寺の様子は定かではありませんが、南北朝時代頃までは高田の熊野権現の神宮

初期頃に営まれたと考えられる塔の前廃寺跡があり、聖観音菩薩立像

「神崎の津」として記載があり、また『将門記』には、「…下総国香取郡ノ

の制作年代である平安時代末やその後の鎌倉時代の神宮寺の様子は定かではありませんが、南北朝時代頃までは高田の熊野権現の神宮

初期頃に営まれたと考えられる塔の前廃寺跡があり、聖観音菩薩立像

「神崎の津」として記載があり、また『将門記』には、「…下総国香取郡ノ

の制作年代である平安時代末やその後の鎌倉時代の神宮寺の様子は定かではありませんが、南北朝時代頃までは高田の熊野権現の神宮

初期頃に営まれたと考えられる塔の前廃寺跡があり、聖観音菩薩立像

「神崎の津」として記載があり、また『将門記』には、「…下総国香取郡ノ

の制作年代である平安時代末やその後の鎌倉時代の神宮寺の様子は定かではありませんが、南北朝時代頃までは高田の熊野権現の神宮

初期頃に営まれたと考えられる塔の前廃寺跡があり、聖観音菩薩立像

「神崎の津」として記載があり、また『将門記』には、「…下総国香取郡ノ

の制作年代である平安時代末やその後の鎌倉時代の神宮寺の様子は定かではありませんが、南北朝時代頃までは高田の熊野権現の神宮

初期頃に営まれたと考えられる塔の前廃寺跡があり、聖観音菩薩立像

「神崎の津」として記載があり、また『将門記』には、「…下総国香取郡ノ

の制作年代である平安時代末やその後の鎌倉時代の神宮寺の様子は定かではありませんが、南北朝時代頃までは高田の熊野権現の神宮

初期頃に営まれたと考えられる塔の前廃寺跡があり、聖観音菩薩立像

「神崎の津」として記載があり、また『将門記』には、「…下総国香取郡ノ

の制作年代である平安時代末やその後の鎌倉時代の神宮寺の様子は定かではありませんが、南北朝時代頃までは高田の熊野権現の神宮

初期頃に営まれたと考えられる塔の前廃寺跡があり、聖観音菩薩立像

「神崎の津」として記載があり、また『将門記』には、「…下総国香取郡ノ

の制作年代である平安時代末やその後の鎌倉時代の神宮寺の様子は定かではありませんが、南北朝時代頃までは高田の熊野権現の神宮

初期頃に営まれたと考えられる塔の前廃寺跡があり、聖観音菩薩立像

「神崎の津」として記載があり、また『将門記』には、「…下総国香取郡ノ

の制作年代である平安時代末やその後の鎌倉時代の神宮寺の様子は定かではありませんが、南北朝時代頃までは高田の熊野権現の神宮

初期頃に営まれたと考えられる塔の前廃寺跡があり、聖観音菩薩立像

「神崎の津」として記載があり、また『将門記』には、「…下総国香取郡ノ

の制作年代である平安時代末やその後の鎌倉時代の神宮寺の様子は定かではありませんが、南北朝時代頃までは高田の熊野権現の神宮

初期頃に営まれたと考えられる塔の前廃寺跡があり、聖観音菩薩立像

「神崎の津」として記載があり、また『将門記』には、「…下総国香取郡ノ

の制作年代である平安時代末やその後の鎌倉時代の神宮寺の様子は定かではありませんが、南北朝時代頃までは高田の熊野権現の神宮

初期頃に営まれたと考えられる塔の前廃寺跡があり、聖観音菩薩立像

「神崎の津」として記載があり、また『将門記』には、「…下総国香取郡ノ

の制作年代である平安時代末やその後の鎌倉時代の神宮寺の様子は定かではありませんが、南北朝時代頃までは高田の熊野権現の神宮

初期頃に営まれたと考えられる塔の前廃寺跡があり、聖観音菩薩立像

「神崎の津」として記載があり、また『将門記』には、「…下総国香取郡ノ

の制作年代である平安時代末やその後の鎌倉時代の神宮寺の様子は定かではありませんが、南北朝時代頃までは高田の熊野権現の神宮

初期頃に営まれたと考えられる塔の前廃寺跡があり、聖観音菩薩立像

「神崎の津」として記載があり、また『将門記』には、「…下総国香取郡ノ

の制作年代である平安時代末やその後の鎌倉時代の神宮寺の様子は定かではありませんが、南北朝時代頃までは高田の熊野権現の神宮

初期頃に営まれたと考えられる塔の前廃寺跡があり、聖観音菩薩立像

「神崎の津」として記載があり、また『将門記』には、「…下総国香取郡ノ

の制作年代である平安時代末やその後の鎌倉時代の神宮寺の様子は定かではありませんが、南北朝時代頃までは高田の熊野権現の神宮

初期頃に営まれたと考えられる塔の前廃寺跡があり、聖観音菩薩立像

「神崎の津」として記載があり、また『将門記』には、「…下総国香取郡ノ

の制作年代である平安時代末やその後の鎌倉時代の神宮寺の様子は定かではありませんが、南北朝時代頃までは高田の熊野権現の神宮

初期頃に営まれたと考えられる塔の前廃寺跡があり、聖観音菩薩立像

「神崎の津」として記載があり、また『将門記』には、「…下総国香取郡ノ

の制作年代である平安時代末やその後の鎌倉時代の神宮寺の様子は定かではありませんが、南北朝時代頃までは高田の熊野権現の神宮

初期頃に営まれたと考えられる塔の前廃寺跡があり、聖観音菩薩立像

「神崎の津」として記載があり、また『将門記』には、「…下総国香取郡ノ

の制作年代である平安時代末やその後の鎌倉時代の神宮寺の様子は定かではありませんが、南北朝時代頃までは高田の熊野権現の神宮

初期頃に営まれたと考えられる塔の前廃寺跡があり、聖観音菩薩立像

「神崎の津」として記載があり、また『将門記』には、「…下総国香取郡ノ

の制作年代である平安時代末やその後の鎌倉時代の神宮寺の様子は定かではありませんが、南北朝時代頃までは高田の熊野権現の神宮

初期頃に営まれたと考えられる塔の前廃寺跡があり、聖観音菩薩立像

「神崎の津」として記載があり、また『将門記』には、「…下総国香取郡ノ

の制作年代である平安時代末やその後の鎌倉時代の神宮寺の様子は定かではありませんが、南北朝時代頃までは高田の熊野権現の神宮

初期頃に営まれたと考えられる塔の前廃寺跡があり、聖観音菩薩立像

「神崎の津」として記載があり、また『将門記』には、「…下総国香取郡ノ

の制作年代である平安時代末やその後の鎌倉時代の神宮寺の様子は定かではありませんが、南北朝時代頃までは高田の熊野権現の神宮

初期頃に営まれたと考えられる塔の前廃寺跡があり、聖観音菩薩立像

「神崎の津」として記載があり、また『将門記』には、「…下総国香取郡ノ

の制作年代である平安時代末やその後の鎌倉時代の神宮寺の様子は定かではありませんが、南北朝時代頃までは高田の熊野権現の神宮

初期頃に営まれたと考えられる塔の前廃寺跡があり、聖観音菩薩立像

「神崎の津」として記載があり、また『将門記』には、「…下総国香取郡ノ

の制作年代である平安時代末やその後の鎌倉時代の神宮寺の様子は定かではありませんが、南北朝時代頃までは高田の熊野権現の神宮

初期頃に営まれたと考えられる塔の前廃寺跡があり、聖観音菩薩立像

<



1



2



5



3



4



6

できごと

いなしきの今を見てみよう。

市長動静(8月)

主なものを掲載▽3日：地域農業再生協議会通常総会▽7日：上下水道運営協議会▽17日：区長会連合会懇談会▽21日：議会全員協議会▽25日：議会運営委員会▽27日：茨城県戦没者追悼式▽31日：定例記者発表

カラフル！手作りマスク展

8月4日から9月25日まで、桜川公民館で手作りマスク展が開催されました。(写真：8月5日撮影) たくさんのアイデアが詰まった色とりどりのマ

スクが展示され、マスクを見た方々からは、笑顔がこぼれ、会話も弾み、気持ちも明るくなったようでした。

市長に優勝報告

8月6日、稲敷市をホームとする「江戸崎ボーイズ」が、第51回日本少年野球選手権大会茨城県予選(中学生の部)の優勝旗と賞状を持参し、市長へ優勝の報告をしました。主将の鈴木敏幸さんは、「全国大会はコロナの影響で中止になってしまいましたが、これからの試合も全員野球で戦います」と意気

込みを話してくれました。江戸崎ボーイズのさらなる活躍に期待です。

おいしい！カボチャのスープ

8月25日、JA 稲敷の根本代表理事組合長、同江戸崎南瓜部会の池延部会長が、江戸崎かぼちゃを使った冷製スープ販売報告のため、市長を表敬訪問しました。このスープは、県内647店舗のセブンイレブンで8月13日から9月8日まで販売され、この秋からは、温かいスープが販売予定です。ぜひこの機会に江戸崎かぼちゃの旨味が

詰まったスープをご賞味ください。

親子で楽しくおもちゃ作り！

8月24日、子育て支援センターひまわり(私立江戸崎保育園内)で、「ぴよぴよクラブ～おもちゃ作り～」が開催されました。猛暑が連日続きますが、子どもたちは、元気いっぱい、お母さんが作るおもちゃを見て大はしゃぎ！親子でふれあい、楽しい時間を過ごして大満足で、おもちゃ作りも大成功です。

戦没者遺留品の返還

8月5日、第二次世界大戦中にサイパン島で戦没した黒田喜一さんの遺留品「被服物品交付表」が、戦後75年ぶりに遺族である長男の黒田武さんに返還されました。今回の返還は、所有していたアメリカのDaniel Wayne Valadez氏から外務省を通じ依頼があり実現したものです。8月11日、返還報告のため来庁した黒田武さんは「父の顔も知らない兄妹や家族が遺留品に直面できるのは夢のようです。母たちの眠るお墓に遺留品を供え報告できま

した。関係者に心より感謝しています」と話してくれました。

原爆パネル展

7月31日から8月14日まで市役所1階スペースで「核兵器廃絶と恒久平和を願うパネル展」が開催されました。(写真：8月11日撮影)、市民に平和の尊さ、核兵器や戦争の恐ろしさを考えてもらうため、平和推進活動として毎年開催しているものです。この日には、パネルとその説明を見ながら、語り合う親子の姿も見られました。



子育て Child rearing

市では、市内5カ所に「子育て支援センター」を設け、未就園児の子育てを支援しています。子供が保護者と安心して遊べる場所です。お気軽にご利用ください。

▽市内各支援センター利用日時：平日午前9時～午後4時

※支援センターあいアイ（新利根）のみ土曜日も午前9時～正午までご利用出来ます。

※諸事情により、利用日時や行事等が変更になることがあります。市のホームページやメルマガ等でご確認ください。

あいアイ

土曜日（午前）も開所しています

あいアイ（新利根）は3歳未満のお子さんを対象に親子と一緒に遊ぶ場を提供している施設です。子育てにはお父さんや家族の力が欠かせません。平日はお仕事で忙しいお父さんやご家族の方も一度、あいアイを見学してみませんか？ぜひ気軽にお立ち寄りください。（予約制）

●あいアイ（新利根公民館内・東支所内） ☎0297-87-7070

つばさ・子ども園支援室

ハロウィンを楽しもう



おもいでスクラップ作り☆撮りためたかわいいお子さんの写真をスクラップにしませんか？

▽日時：7日（水）、14日（水）10時15分～（センターひまわり）

合言葉は『Trick or Treat』みんなでハロウィンを楽しみましょう！仮装しての参加も大歓迎です！楽しい企画を用意して、お待ちしております。▽日時：10月29日（木）、30日（金）午前10時15分～▽申し込み：要予約 つばさ

●認定こども園つばさ支援室 ☎090-2210-7355
●支援センターつばさ ☎070-4322-1935

ひまわり

ハロウィングッズを作ろう

HAPPY HALLOWEEN ☆今年のハロウィンはどうな飾りかな？簡単かわいい製作です！お気軽にご参加ください♪（要予約）

▽日時：10月8日（木）、10月13日（火）午前10時15分～▽場所：センターひまわり▽その他：10月13日は赤ちゃん対象

●ひまわり（私立江戸崎保育園内） ☎090-3232-2680

こうだ

お楽しみ会

輪投げや体を動かして、親子で楽しいひと時を過ごしましょう！抱っこのお小さいお子さんも気軽にご参加下さい♪（要予約）

▽日時：10月14日（水）、22日（木）午前10時15分～▽場所：センターこうだ

●こうだ（私立幸田保育園内） ☎0299-79-2296

子育てカレンダー 10月

各支援センターの主な行事を掲載。

㊦=あいアイ ㊧=あいアイ東 ㊨=センターつばさ ㊩=こども園支援室 ㊪=センターひまわり ㊫=センターこうだ

その他の行事については月末更新の「COCOLO カフェ」内おたよりをご覧ください。毎週木曜日にメルマガも配信中。

- <http://www.city.inashiki.lg.jp/kosodate/>
- ㊦1日（木） およこヨガ（こども園支援室）
 - ㊨1日（木） 壁面製作
 - ㊨2日（金） お散歩バック作り（つばさ）
 - ㊦6日（火） あいアイ・あいアイ（新利根）（異年齢を越えて同時スタート！）
 - ㊦7日（水） ふれあいマッサージ（新利根）
 - ㊨8日（木） ハロウィングッズを作ろう♪
 - ㊨・㊩9日（金） 給食試食会（つばさ・こども園支援室）
 - ㊪12日（月） ママリフレ♡～骨盤体操～
 - ㊧14日（水） ふれあいマッサージ（東）
 - ㊪19日（月） おさがりリサイクル広場
 - ㊦21日（水） ふれあいマッサージ（新利根）
 - ㊨22日（木） 運動遊び「スポっチャお!!」（つばさ）
 - ㊨23日（金） 運動遊び「スポっチャお!!」（つばさ）
 - ㊦28日（水） ベーサル立ち上げ（令和2年4月・5月・6月生まれ対象）
 - ㊧28日（水） ふれあいマッサージ（東）
 - ㊪28日（水） サーキットあそび☆
 - ㊨29日（木） ハロウィンパーティー☆



保健 Health

献血のお知らせ

輸血を必要としている方のため、献血のご協力をお願いしています。

集団検診を行います

集団検診は以下の日程で予約が必要です。

▽予約期間：11月5日（木）～7日（土）の3日間▽検診当日の受付時間：午前9時30分～11時20分、午後1時～3時▽検診項目：特定健診、高齢者健診、19歳～39歳健診、肺がん・結核検診、大腸がん検診、前立腺がん検診、肝炎検査▽その他：詳細は稲敷市各種成人保健事業をご覧ください。なお大腸がん検診容器は予約した方に郵送し

▽日程：10月22日（木）▽受付時間：午前10時～正午、午後1時15分～4時
▽会場：稲敷市役所 本庁舎

ます。大腸がん検診のみ受診の方は医療機関での受診となります。▽予約方法：茨城県総合健診予約センターへの電話（☎0570-077-150）・WEB予約（<https://www.kenko-link.org/>）



●稲敷市健康増進課 ☎029-892-2000

実施日	会場
12/18(金)・12/20(日)・12/21(月) 2/15(月)・2/17(水)・2/24(水)	稲敷市保健センター
2/16(火)	新利根公民館

多重債務者のための無料法律相談会

借金の返済でお困りの方を対象に無料法律相談会を開催します。相談は無

料ですので、是非ご相談ください。弁護士、司法書士、消費生活相談員が相談に応じます。（秘密厳守）

開催日	時間	場所
10月26日（月）	午後1時～4時30分	取手市役所議会棟（取手市寺田5139）
10月27日（火）	午後4時～7時30分	茨城県水戸合同庁舎（水戸市柵町1-3-1）
10月28日（水）	午後1時～4時30分	つくば市豊里交流センター（つくば市高野1197-20）
10月29日（木）	午後1時～4時30分	日立シビックセンター（日立市幸町1-21-1）

▽対象：多重債務者（借金の返済にお困りの方）▽定員：各会場10名▽料金：無料▽申込方法：事前に県生活文化課（029-301-2829）へ電話にてお申込みください。（土・日・祝日を除く、午前8時30分から午後5時15分ま

で）▽予約受付期間：9月28日（月）～10月19日（月）※定員になり次第締切

●茨城県県民生活環境部生活文化課 ☎029-301-2829

俳句

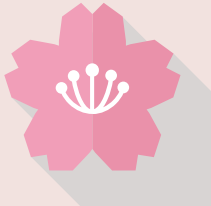
白馬像蹄の音か蟬時雨
ただならぬ残暑に耐ゆる五体かな
少年の父に反発夏休み
秋桜だけが微風をとらへけり
車椅子後姿の秋日傘
昼顔の草叢に咲きいじらしや
草を刈る匂いの風に乗り来る
白餅似合いし夫や迎え盆
短縮の夏休みなり早や終わり
開け放ち古文講座や蟬時雨

酒井涼花(小羽賀)
篠田邑草(新山)
代静(大塚)
福本きみえ(新山)
増田みきお(羽賀)
根本邦子(押砂)
堀内さわ子(境島)
小貫和子(浮島)
飯嶋伊津子(阿波)
埜口信子(阿波)

短歌

この夏は子等の帰りを諦めてコロナ終息ただ待ち過す
静もれる施餓鬼の寺の巖かに般若心経唱える檀徒
朝からの日差しきびしく庭にあり小鳥は影をひろいて歩む
幼き日の孫らの身長計りたる柱に亡夫の鉛筆のあと
灼熱の日々が続く予報士は頬を撫で行く涼風恋し
土用というに重着をする涼しさよおてんと様を見ぬ日つづきて
窓あけて乗り出して見る畑の茄子紫紺に光る梅雨晴の朝
雨止みて公民館の大掃除元気な顔が声をかけ合う
会えないと心配事が多くなりケイタイ見つめ溜息ばかり
野萱草二本三本咲きそむる昔は群生うしろの小径

財部睦美(光葉)
山口須美子(上君山)
増田三喜雄(羽賀)
川村とみ(堀川)
岡野千恵子(伊佐津)
板橋道子(福田)
柴崎文子(新橋)
中沢あさ子(椎塚)
長谷川国子(押砂)
堀内さわ子(境島)



文化協会団体紹介
サークルPili Aloha

文化協会とは？
稲敷市文化協会とは、市内のさまざまな文化芸術活動の推進に協力支援する団体です。所属する団体は154団体、約2000人の会員の方々が文化祭などを中心に文化芸術活動を行っています。江戸崎、新利根、桜川、東の

4支部に分かれており、その中で文芸、科学、生活文化、手工芸、植物、囲碁・将棋、茶道、華道、伝統芸能、舞踊、音楽、美術の12部門から組織されています。
サークルPili Aloha
昨年夏にスタートしたばかりのハワイアンフラサークルです。全員、未経験からのスタート！ゆったりとしたペースで進めています。まったく

初めての方でもご安心ください。『アロハの心を一人でも多くの方へ』を目標に、施設訪問やお出かけなど、楽しく活動しています。ハワイアンメロデーと素敵なドレスであなたの心を癒してみませんか？フラにご興味のある方、さあ一緒に踊りましょう！

サークルPili Aloha

▽場所：あずま生涯学習センター
▽開催日：第2・4火曜
午前10時～正午
▽代表：芳陵恵子 ☎090-3692-9395



図書
Library

10月の展示

衣替え

そろそろ衣替えの季節。図書館では、衣替えに役立ちそうな片づけの本を集めました。

稲敷おとなキネマ

▽上映作品：シェーン
▽日時：10月31日(土)午後2時から
▽場所：稲敷市立図書館2階視聴覚室
▽その他：当日受付・先着30名

おはなし会

おはなしの木
▽日時：10月17日(土)午後3時～
図書館おはなし会
▽日時：10月25日(日)午前10時30分～

市立図書館

リサイクル本さしあげます

持ち帰り用袋持参・マスク着用でのご来場をお願いします。

【市立図書館2階ギャラリー】
▽期間：雑誌は10月30日(金)～11月5日(木) 本は11月6日(金)～11月13日(金)
▽時間：午前9時～午後4時30分(水曜のみ午前11時～午後6時30分)
【江戸崎図書室1階ロビー】
▽期間：本雑誌ともに10月31日(土)～11月8日(日) ▽時間：公民館開館時間内

●稲敷市立図書館
☎0299-79-3111

図書カレンダー 10月

市立図書館休館日：■

日	月	火	水	木	金	土
				1	2	3
4	5	6	7	8	9	10
11	12	13	14	15	16	17
18	19	20	21	22	23	24
25	26	27	28	29	30	31

■利用時間：午前9時～午後5時
※図書館は水曜日のみ午前11時～午後7時
※各公民館図書室および地区センター図書室の休室日は、施設に直接お問い合わせください。
※新型コロナウイルス感染症の状況により、イベント予定を変更する場合があります。ご了承ください。

新着図書(写真左から)

光秀の選択
鈴木輝一郎(毎日新聞出版)
首里の馬
高山羽根子(新潮社)
一人称単数
村上春樹(文藝春秋)



「稲敷宝ブログ」では図書館情報も掲載！



泥中の蓮 第四回

地域おこし協力隊 水元 翔太
大地はサツパ船を見つめながら、ある決断をした。
昭和四十五年当時の『伊倉レンコン農園』に向かおうと。元の時代に戻る手掛かりがない現状で、唯一頼れる場所はそこしかなかった。
道中、大地の横を自転車が通り過ぎて行った。一台目には、おかつは頭で首に麦わら帽子を引っかけた、花柄ワンピースの女兒の姿があり、その後方から坊主頭の子供が三輪車で駆け抜けていく。自分にもああいふ無邪気な時代があったのかと、歩を進めながら考えた。
高校卒業後、二代目農家になることを大地は少しも疑わなかった。必然的にそうなるものだ、反抗心も抱かず受け入れた。むしろ決断を下す必要のない環境に身を置けたことを、幸運とすら思っている。
「いや、本当にそうだろうか。元から聞き分けのいい子供だったわけでは無い。ある出来事をきっかけに、大地の自尊心は深く傷つけられた。大地が小学生の頃、レンコン農家の息子として畑の手伝いを数々こなしていた。その日、畑で作業する大地のもとに、一羽のカラスが舞い降りた。大地の持つレンコンを物欲しそうに見ていたので、節で割って与えた。すると連日、同じカラスが畑にやってきて物を乞い始めた。挙句に仲間を引き連れたカラスは、物乞いに応じない大地に危害を加えた。それからほかの田畑でも似たような被害が起こり、事の顛末を知っていた父・洋大は、「お前の決断は薄っぺらいもんだ」と、突き放した。
茶菓子を持ち、泣きながら近所の家々を回った寒々しい驟雨の夜を、大地は決して忘れない。」



暮らしの カレンダー

Oct. 10月

S	M	T	W	T	F	S
				1	2	3
4	5	6	7	8	9	10
11	12	13	14	15	16	17
18	19	20	21	22	23	24
25	26	27	28	29	30	31

日曜開庁：■
閉庁日：青字



健康医療

休日診療当番医

休日の急病に対応します。変更になる場合があります。受診前にご確認ください。▽時間：午前9時～午後4時

9月27日(日)	朝田病院(阿見町) ☎029-887-0310 佐倉クリニック(門前第2) ☎029-892-7011
10月4日(日)	南平台メディカルクリニック(阿見町) ☎029-888-0888 江戸崎ひかりクリニック(西町) ☎029-834-5777
10月11日(日)	美浦中央病院(美浦村) ☎029-885-3551 いわき内科クリニック(西町) ☎029-875-5100
10月18日(日)	さかえ医院(阿見町) ☎029-888-2662 ゆはらクリニック(古渡) ☎029-894-2002
10月25日(日)	森脇整形外科(阿見町) ☎029-843-7888 江戸崎病院(阿波) ☎029-894-2611
11月1日(日)	あみ小林クリニック(阿見町) ☎029-888-2200 坂本耳鼻咽喉科医院(戸張) ☎029-892-2627
11月3日(火)	阿見第一クリニック(阿見町) ☎029-887-3511 角崎クリニック(中山) ☎0297-87-6030
11月8日(日)	おおさわ眼科(阿見町) ☎029-843-7272 江戸崎眼科(佐倉) ☎029-892-0262

救急医療情報

急病やけがで救急車の要請要否や受診を迷ったら

「おとな緊急電話相談」(短縮ダイヤル：#7119)「子ども緊急電話相談」(短縮ダイヤル：#8000)の直通電話が、03-6667-3377に変更・統一されました。24時間365日対応。

県救急医療情報システム

(<http://www.qq.pref.ibaraki.jp/>)では、医療機関の検索、休日診療当番医、小児輪番などの情報が検索できます。

稲敷地域小児救急輪番制

小児の休日・夜間の急病に対応します。
▽時間：平日＝午後6時～9時、土曜＝午後2時～5時、日曜午前＝午前9時～正午、日曜午後＝正午～午後3時、祝日＝午前9時～正午▽その他：時間外は土浦協同病院(☎029-830-3711)へ

月火金	東京医科大学茨城医療センター ☎029-887-1161
水	つくばセントラル病院 ☎029-872-1771
木	龍ヶ崎済生会病院 ☎0297-63-7111
土	牛久愛和総合病院 ☎029-873-3111
日午前	東京医科大学茨城医療センター ☎029-887-1161
日午後	龍ヶ崎済生会病院 ☎0297-63-7111

精神保健相談

こころの相談

こころの健康、悩み、病気についての相談を精神保健福祉士がお受けします。予約制。

●稲敷市社会福祉課 ☎029-892-2000

竜ヶ崎保健所精神クリニック

家に閉じこもっている、眠れないなど困ったことはありませんか？専門医や保健師が相談に応じます。予約制。

▽日時：毎月第1水曜日午後3時～、毎月第3火曜日午後2時～▽場所：竜ヶ崎保健所

●竜ヶ崎保健所保健指導課 ☎0297-62-2367

茨城県ひきこもり相談支援センター

ひきこもりについて本人・家族からの電話・来所(要予約)などによる相談を行っています。

▽相談時間：午前9時～午後6時(月曜・年末年始祝祭日を除く)

●一般社団法人アイネット ☎0296-48-6631



その他

心配ごと・行政・人権相談

心配ごと相談、行政相談、人権相談の合同相談会。心配ごと相談は、日常生活の諸問題を弁護士が相談に応じます。

▽申込：心配ごと相談のみ予約制。定員5名▽時間：午後1時30分～4時

新利根公民館	10月1日(木)
東支所	10月15日(木)
桜川公民館	11月5日(木)
江戸崎福祉センター	11月19日(木)

●心配＝稲敷市社会福祉協議会 ☎029-892-5711

●行政＝稲敷市総務課 ☎029-892-2000

●人権＝稲敷市人権推進室 ☎029-892-2000

教育関係相談 10～11月

教育相談

いじめ、不登校、友人関係など児童生徒に関する教育問題全般に、市教育相談員が面接や電話でお答えします。

▽日時：月～金曜(祝日を除く)午前9時～午後5時

●適応指導教室(市教育センター) ☎029-892-2852

家庭教育相談

公認心理師の先生が、子育てに関する悩みや発達障がいなどの相談を面接でお受けします。予約制。

▽日時：10月7日(水)、30日(金)、11月6日(金)、27日(金)午前10時～午後4時▽場所：江戸崎中央公民館、あずま生涯学習センターなど

●稲敷市生涯学習課 ☎029-892-2000

家庭児童相談

養護、虐待、非行、育成、心身障がいなど、乳幼児から児童に関する相談に、家庭相談員が面接や電話でお答えします。

▽日時：月～金曜(祝日を除く)午前9時～午後4時

●稲敷市家庭児童相談室 ☎029-892-2000(内線2108)

児童相談所「189番」

児童相談所の全国共通ダイヤル。「189番」(いちばやく)24時間体制で児童虐待や子育ての相談を受け付けます。

生活相談

隣保館の設置されていない地域の生活や人権などの問題について、専門の相談員が応じます。

▽日時：毎週水曜日(祝日を除く)午前9時～11時30分▽場所：新利根公民館、小角地区公園管理棟

●稲敷市人権推進室 ☎029-892-2000

法律関係

法律相談

法律に関わる相談に弁護士がお答えします。

▽実施日：10月13日(火)▽場所：稲敷市役所(本庁舎)▽申込：(予約期間)10月5日(月)～9日(金)定員8名▽その他：市内に住民票がある方が対象です。予約開始日の午前8時30分より予約を受け付けます。稲敷市HPで注意事項をご確認ください。

●稲敷市総務課 ☎029-892-2000

司法書士による無料相続相談

市内の不動産所有者または相続予定者を対象に毎月第1第3日曜日に実施しています。

▽日時：10月4日、18日、11月1日、15日午前10時～正午▽場所：稲敷市役所(本庁舎)▽申込：当日電話予約午前8時30分～11時(定員4組)

●稲敷市総務課 ☎029-892-2000

行政書士による無料相続相談

遺言や法人設立、農地法に関する事など、問題解決の糸口として行政書士がアドバイスします。

▽日時：10月11日、25日、11月8日、22日午前10時～正午▽場所：稲敷市役所(本庁舎)▽申込：当日電話予約午前8時30分～11時(定員4組)

●稲敷市総務課 ☎029-892-2000

ふれあい広場

ふれあい広場は新型コロナウイルス感染症の影響により当面の開催を中止します。

●ふれあい広場(特別養護老人ホーム「水郷荘」内)

☎0299-79-2319

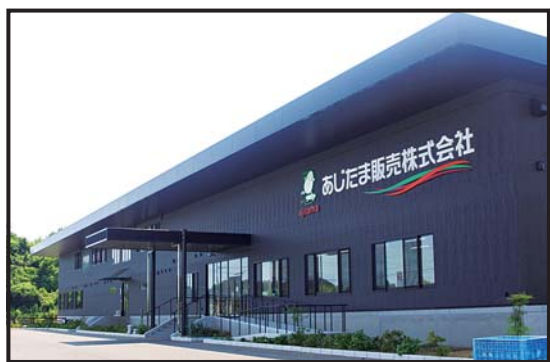
納税締め切りカレンダー

納税はお早めをお願いします。

県民税	3期	期限11月2日(月)
介護保険料	4期	期限11月2日(月)
国民健康保険税	4期	期限11月2日(月)
後期高齢者医療保険料	4期	期限11月2日(月)

※広報稲敷に掲載されている今後開催予定の日程等は、新型コロナウイルス感染症予防のため中止または変更となる場合があります。

企業見学 レポート



社名：あじたま販売株式会社
所在地：稲敷市江戸崎みらい5-1
代表者：大川智子
☎029-828-6010
HP：https://tamago.co.jp/

稲敷から関東のスーパーに卵が
旅立っています！

こちらの建物は、どんな作業をしている場所なのですか？



卵をカスミやオーケーストアなどのスーパーの他、コンビニや加工所に向けて発送しているGPセンターです。茨城県だけでなく、千葉、福島、栃木、群馬などの養鶏家と生産者ネットワークとしてグループ化し、安定供給を実現しています。入荷された卵は、まず55℃のお湯で洗卵をして、乾燥させます。汚れ、傷、血玉をコンピュターと目視でチェックし、紫外線による殺菌を行います。そして、サイズごとに分別しパック詰めされ、当日の夜か翌日の早朝に出荷されます。



最先端の機械で瞬時に選別されます。

取り扱っている卵のこだわりは何ですか？



毎日、様々な場所から産された卵を取り扱っているため、品質検査管理室で卵の成分分析を行っています。この分析結果を元に、飼料配合を変更することで品質の均一化をはかっています。また、餌に非遺伝子組み換

えのものを使用することや、養鶏所からGPセンター、販売所までの経路を全て把握することができると安心安全を維持できます。また、トウモロコシではなく米や納豆、ゴマを与えて作った特殊な卵も販売しています。



稲敷ICの近くの立地は便利ですか？



30年間東地区の佐原下手で続けてきましたが、今年から圏央道のすぐそばである江戸崎みらいに移りました。店舗の開店前までに届けるのが重要ですので、関東各地に行くことができる高速道路にすぐに乗れるのが嬉しいですね。また、東地区だった時は隣が住宅だったので、移転してから気が使わなくていいのもありがたい点です。



1日約50tの卵がスーパーに向けて出荷されます。



ハイテクな機械が沢山ありますが、役に立つ場面はどのような時ですか？

昔は殻の傷を目視で確認していましたが、高性能のカメラのおかげで瞬時に異常を見つけることができます。パックに詰め込まれた卵はダンボール

やコンテナに自動的に入れられていくのですが、コンテナの上乗せも機械が正確に行ってくれるので、従業員の肉体的負担が激減されました。ダンボールをパレットに積み重ねていくアームも、1ミリの狂いもなく乗せてくれるので事故がなく、安心できます。その他に、社内にはスマートフォンで決済できる、カスミのミニ店舗が設置されていて、従業員がわざわざ外に出て買い物にいかずに済むようになっていきます。

養鶏所から消費者まで全てが繋がっていて安心で、徹底した品質管理と最先端技術で届けられる稲敷の卵、ぜひ近くのスーパーでお手にとってみてください。



スマホ決済ができるカスミ店舗が設置されています。



一般的な身動きの取れない場所ではなく、マンションのように広くストレスが少ない環境で飼育されています。

人口のうごき

● 9月1日現在の常住人口 ●

●人口 39,176人(-62)

男性 19,630人(-22)

女性 19,546人(-40)

●世帯数 14,728世帯(+4)

※かっこ内は前月比

編集後記

▽30℃以上の日が続き、「猛暑日」という言葉も形骸化しているように思えます。熱中症対策で水分補給も大事ですが、それだけでは味気ないですね。同じ水分でも、やっぱり「氷」です！もう遅いかもしれませんが、おいしいカキ氷を探して食べ比べしたいです。(TT)▽週末こそやろう、やろうと思いつつ後回しになっているのが、家のメンテナンス。特に換気扇とトイレのノズル付近は説明書を探してお手入れ方法を再確認するのがまず関門です。なにかのついでにちょっとずつこなせば良いのですがなかなか…。(ss)