

[いなしき]

public relations

# inashiki

# 2

february 2021

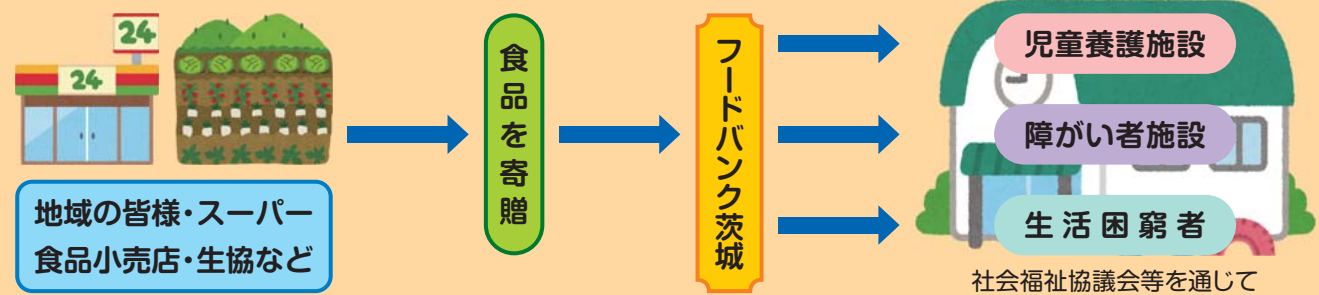


## あなたもできる食の支援

それぞれの家庭からの食品を、フードバンクへ！ 一人ひとりが、フードバンクを理解し、誰もが活動できる食の支援として「フードバンク活動」について、ご紹介致します。

### フードバンクとは？

賞味期限内で、安全に食べられるにも関わらず、包装ミス・返品ミス等さまざまな理由で流通できず、廃棄されてしまう食品（食品ロス）や家庭内の余分な食品を無償で提供していただいたり、善意の寄付として食品を受け取り、それらを福祉施設や食に困っている人を支援する団体等に無償で届ける活動です。茨城県では、2011年にNPO法人フードバンク茨城が活動を開始しました。



### 市内「きずなBOX」設置場所

- 社会福祉協議会 事務室前
- 市役所 玄関ロビー



ご寄付いただいた食品

行政窓口、公共施設、社会福祉協議会等の事務所に食品の常設型受け取り箱「きずなBOX」（食品収集箱）を県内126カ所（2020年11月現在）に設置し、食べ物を集める活動をしています。



稲敷市社会福祉協議会 事務室前

このような食品が、特に必要とされています。

- ◎缶詰 ◎お米 ◎レトルト食品
- ◎インスタント麺
- ◎うどん、そば、パスタ等の乾麺

## 寄付していただく際のお願い

- 常温保存可能・未開封で、賞味期限が2カ月以上残っている食品をお願いします。
- 要冷蔵、冷凍品、および野菜・果物のような生鮮食材は、入れないでください。
- 割れやすい容器の食品は、入れないでください。
- お米（精米・玄米）を寄付する際は、事前に害虫等の発生がないことを確認してください。
- きずなBOXに入らない量のお米は、社会福祉協議会事務所、またはフードバンク事務所に直接持参してください。
- お酒類、健康食品、ペットフードは受け付けていません。

### フードバンク・きずなBOXに関する問い合わせ先

- NPO法人フードバンク茨城 牛久本部  
（パルシステム茨城 栃木 うしくセンター内）  
☎029-874-3001  
月・水・金（祝日休み） 午前10時～午後4時

- 稲敷市社会福祉協議会  
（江戸崎福祉センター内）  
☎029-892-5711  
平日 午前8時30分～午後5時15分

## おたがいさまと言えるまち

### 「互いに 支え合い 助け合い」～みんなが主役の地域づくりを目指して～

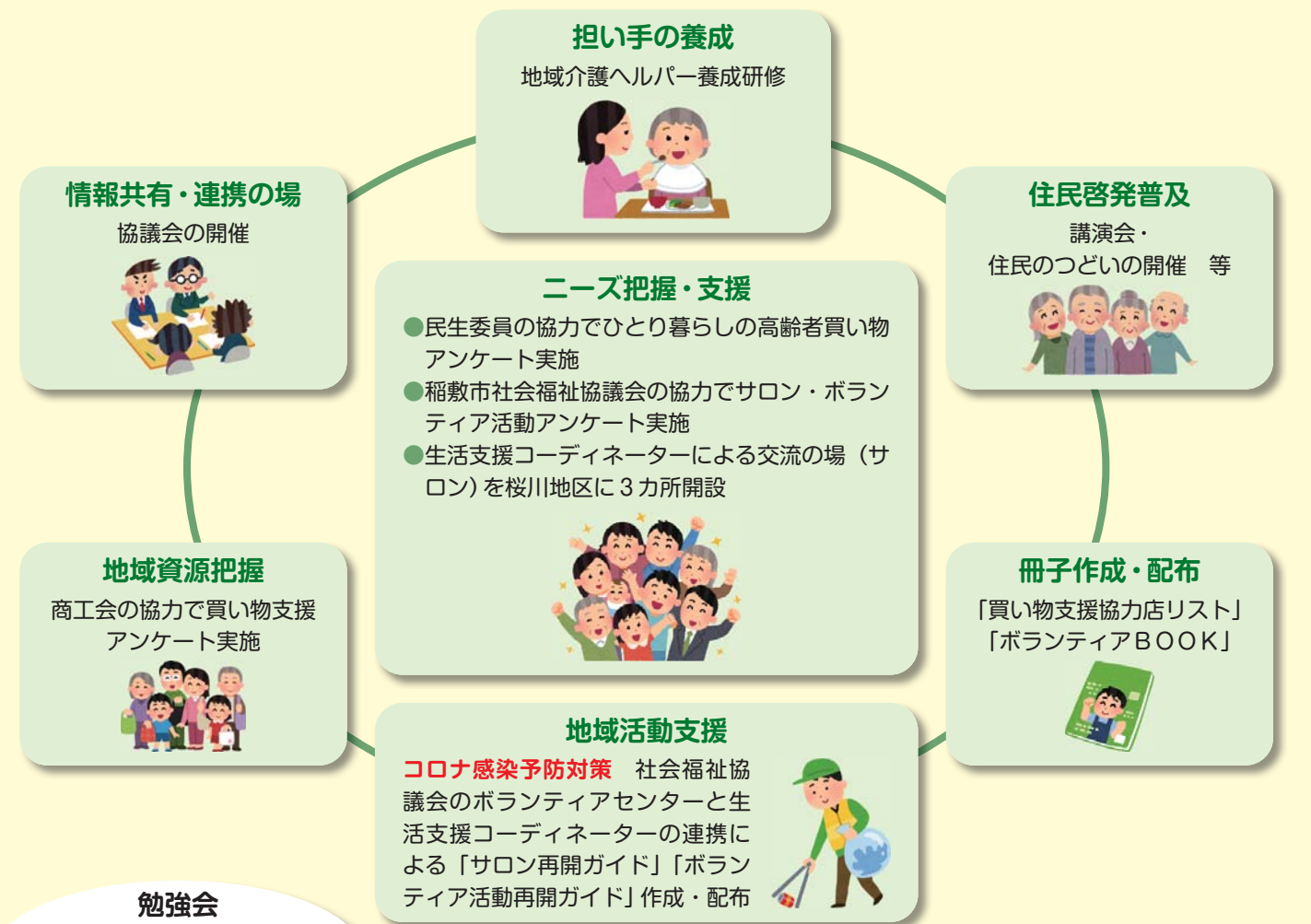
#### 生活支援体制整備事業とは

ひとり暮らし世帯や支援を必要とする高齢者の方が増加する中、多様な活動主体が連携・協力し、生活支援・介護予防サービスを提供できるような地域づくりを目指すとともに、高齢者の社会参加促進を一体的に図っていくことを目的とした事業です。

#### 稲敷市の取り組み状況

市内全体を対象として、「稲敷市地域ささえあい協議会」の設置や、生活支援コーディネーター（地域支え合い推進員）を配置し地域の互助を高め、住民の方とともにその地域にあった生活支援・介護予防サービスが提供できるように取り組んでいます。

今後、地域の実情に合わせた活動を推進するために「日常生活圏域（中学校区）」を対象とした「協議会」の設置や生活支援コーディネーターの配置により、高齢の方が住み慣れた地域で暮らし続けられるようにさらに取り組みを進めていきます。



#### 勉強会

パルシステム茨城 栃木さんの協力で「フードバンク学習会」開催

### 学習会ビデオ貸し出し中!

学習会内容：「フードバンク茨城の活動と貧困問題」について  
NPO法人フードバンク茨城の理事 野末 篤先生の講話内容です。

#### フードバンク学習会DVD貸し出しの問い合わせ先

稲敷市地域包括支援センター ☎029-834-5353  
平日 午前8時30分～午後5時15分



# 必ずご確認ください

## 新型コロナウイルス感染症支援対策 給付金等の課税上の取り扱い

新型コロナウイルス感染症支援対策の事業主や市民の皆さまへの給付金等は、支援の対象や目的などにより、課税対象の収入と非課税の収入があります。課税・非課税の判定については、下記の表を参考にしてください。

### 【注意事項】

- ①事業者等に対して給付金等の名称で行う「市の独自支援」については、原則として課税対象です。しかし、課税対象であっても給付金の支給額を含めた1年間の収入が赤字となる等の場合は、必ず課税されるわけではありません。また、定額給付金・子育て世帯への支援など生計支援目的の給付金等は非課税です。
- ②その他、市の緊急経済対策における事業者等に給付する給付金等の課税については、市ホームページをご確認ください。
- ③課税対象の収入で確定申告が必要となる場合は、申告受付期間中に申告をお願いします。



### 新型コロナウイルス感染症対策支援 課税判定確認表

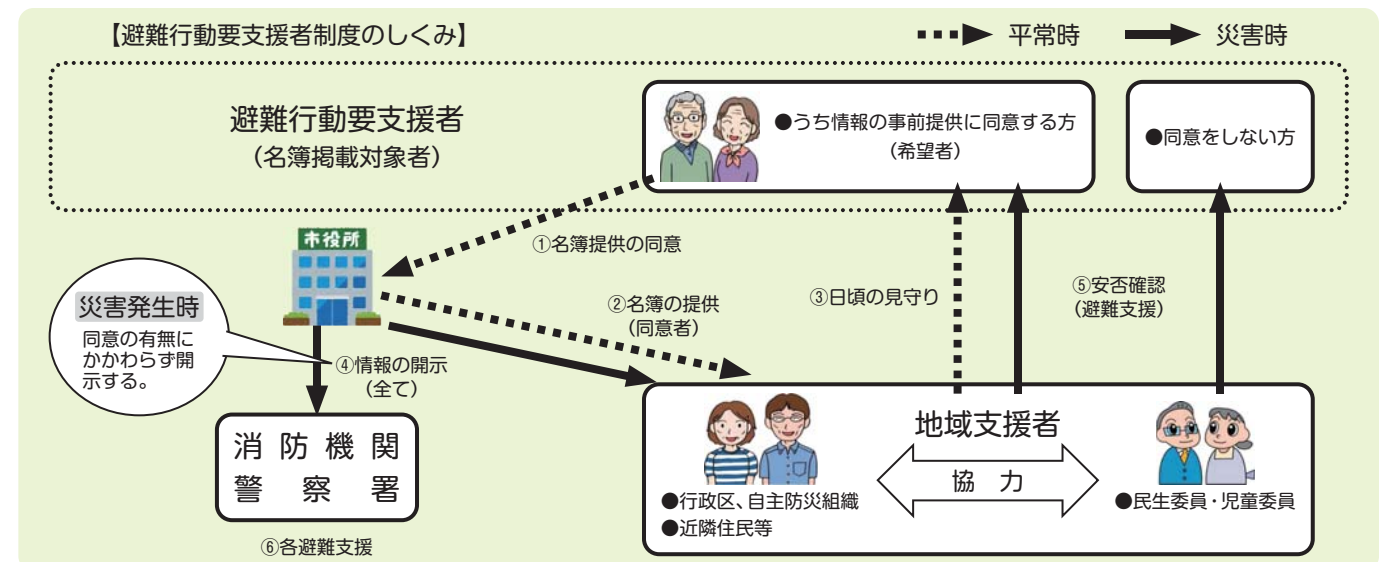
区分	支援名	内容	課税判定	担当課
全世帯	定額給付金	1人当たり10万円	非課税	総務課
子育て世帯への支援	出産育児特別給付金	1人当たり10万円	非課税	健康増進課
	ひとり親世帯臨時特別給付金	1世帯5万円、第2子以降3万円	非課税	こども支援課
	子育て世帯臨時特別給付金	子ども1人当たり1万円	非課税	こども支援課
	学生生活支援臨時給付金	稲敷市の大学生等の生活支援 1人当たり5万円	非課税	教育政策課
事業者等の支援 休業・収入減への支援	中小企業者等給付金	1事業所当たり20万円	課税	産業振興課
	感染症拡大防止協力金(県)	休業対象施設 自己所有10万円 賃貸施設1か所 20万円 賃貸施設2か所以上 30万円	課税	産業振興課
	休業要請協力金	1事業者当たり10～30万円	課税	産業振興課
	持続化給付金(国)	1事業者上限 法人200万円 個人事業者100万円	課税	産業振興課
	稲敷市持続化給付金	1事業者当たり10万円	課税	産業振興課
	家賃支援給付金(国)	1事業者上限 法人600万円 個人事業者300万円	課税	産業振興課
	雇用調整助成金(国)	1人1日 15,000円上限	課税	産業振興課
	市民雇用助成金	1人当たり10万円 (1事業者当たり50万を限度)	課税	まちづくり推進課
	地域企業感染対策支援	1事業者当たり5万円	課税	まちづくり推進課
	主食用水稲次期作支援	10a当たり5,000円	課税	農政課

※詳しいお問い合わせは、各事業の担当課までご確認ください。  
稲敷市役所 ☎029-892-2000(代表)

# 避難行動要支援者名簿への登録を受け付けています

☎ 稲敷市社会福祉課 ☎029-892-2000(内線2136)

市では、災害の発生に備え「避難行動要支援者名簿」を作成し、本人の同意に基づき、地域支援者(行政区、自主防災組織、民生委員児童委員、消防機関、警察、避難支援者等)へ事前に情報を提供し、いざという時の避難支援や日ごろの活動に活用しています。



### 避難行動要支援者名簿の登録対象者(在宅の方に限ります)

災害時に自ら避難することが難しく、地域支援者の支援がなければ、避難することが困難な方が対象です。  
※病院、施設等に入院・入所されている方は除きます。

- ・介護保険要介護3～5の認定を受けている方
- ・身体障害者手帳(1、2級)の交付を受けている方
- ・療育手帳(A・A)の交付を受けている方
- ・精神障害者保健福祉手帳(1級)の交付を受けている方
- ・特定疾患治療研究事業の対象疾患に罹患しており、市の生活支援を受けている方
- ・65歳以上のひとり暮らしの方
- ・65歳以上の人のみで構成された世帯の方
- ・その他自ら避難することが困難と市が判断する方



### 登録の申請

登録申請書兼台帳に必要事項を記入(代筆可)して、社会福祉課へ提出してください。(郵送でも申請可能です)



### 登録内容の変更

住所、電話番号、緊急連絡先、身体の状態等に変更が生じた場合は、変更内容を記入した登録申請書兼台帳を提出してください。

### 登録の抹消

施設入所、長期入院等になった場合、家族等の同居により、支援が必要なくなった場合は、抹消届を提出してください。



### お願い

災害発生時には、避難支援者自身や家族等も含め、誰もが被災者になる危険性があります。そのため名簿に登録されても、災害時の避難支援が必ずしも保障されるものではないことをご理解ください。

### 個人情報の取り扱い

個人情報については、行政及び避難支援等関係者が適正に管理し、避難支援目的以外には使用することはありません。



# 04 障害者控除対象者認定書／おむつ代の医療費控除用確認書 確定申告等に必要の方は申請してください

高齢福祉 稲敷市高齢福祉課 ☎029-892-2000(内線2126)

## 【障害者控除対象者認定書】

身体障害者手帳などの交付を受けている方は、その手帳などにより市県民税および所得税の障害者控除が受けられます。

しかし、各種障害者手帳の交付を受けていなくても、65歳以上の高齢者で、障がい者に準ずる方として市から認定書の交付を受けた場合には、障害者控除の対象になります。

### ■対象者

各種障害者手帳の交付を受けていない65歳以上の高齢者で、精神または身体に障がいのある方  
※障がいの程度については、介護保険法の規定に基づく介護認定資料などをもとに、市の認定基準によって認定します。

### ■申請方法

印鑑を持参し、高齢福祉課または東支所で申請してください。後日、介護認定資料において内容が確認できた方について、「障害者控除対象者認定書」を交付します。

## 【おむつ代の医療費控除用確認書】

医師が発行する「おむつ使用証明書」とおむつ代の領収書があれば、市県民税および所得税の医療費控除を受けることができます。

ただし、おむつ代について医療費控除を受けることが2年目以降の方については、医師が発行する「おむつ使用証明書」がなくても、稲敷市が交付する「確認書」とおむつ代の領収書を提示すれば医療費控除を受けることができます。

### ■対象者

介護保険法の規定に基づく要支援・要介護認定を受けている方で、介護認定資料(主治医意見書)において、次のすべての事項が確認できる方。

- ①意見書の作成日が、おむつを使用した当該年(認定有効期間が13カ月以上の方はその前年)であること。
- ②障害高齢者の日常生活自立度(寝たきり度)がB1からC2であること。
- ③尿失禁の発生可能性が「あり」であること。

### ■申請方法

印鑑を持参し、高齢福祉課または東支所で申請してください。後日、介護認定資料(主治医意見書)において内容が確認できた方について、「おむつ代の医療費控除用確認書」を交付します。

### ●お問い合わせ

- ▽認定書・確認書について：高齢福祉課
- ▽所得税について：竜ヶ崎税務署 ☎0297-66-1303(自動音声案内)

# 05 パステルシャインアート教室 素敵な作品ができます

いこいのプラザ 稲敷市高齢福祉課いこいのプラザ ☎0297-63-1004

いこいのプラザでは、65歳以上の方を対象に各種介護予防教室を行っています。

昨年からはまったパステルシャインアート教室では、毎回インストラクターが季節に合わせたテーマを準備し、参加者の皆さんが、想い想いの色で描いていきます。

パステルの粉を使いコットンで描くため、なんともいえない温かみと優しさがあふれる絵となります。

脳の活性化にもなるというパステルシャインアート、教室に関心のある方は、お問い合わせください。



# Topics

市政情報

# 01 使用期限が迫っています！ ピカピカ1年生応援商品券／地域応援シルバー商品券

子ども・高齢福祉 稲敷市子ども支援課、高齢福祉課 ☎029-892-2000(内線2109、2126)

令和2年度「稲敷市ピカピカ1年生応援商品券」および「稲敷市地域応援シルバー商品券」の使用期限は、3月31日(水)です。

期限を過ぎた商品券は、使用も払い戻しもできませんので、必ず期限内にご使用ください。

なお、「ピカピカ1年生応援商品券」は、令和3年2

月1日から3月31日の間で転入等により、新たに住民基本台帳に登録された児童については、令和3年度の対象となります。

### ●お問い合わせ

- ▽ピカピカ1年生応援商品券：子ども支援課
- ▽地域応援シルバー商品券：高齢福祉課

# 02 新たに児童扶養手当の対象になります 障害年金受給のひとり親家庭

子ども 稲敷市子ども支援課 ☎029-892-2000(内線2109)

児童扶養手当法の一部改正により、令和3年3月分から障害年金を受給している方の児童扶養手当の算出方法が変わります。

令和3年3月分から児童扶養手当の額が、障害年金の子の加算部分の額を上回る場合、その差額を児童扶養手当として受給できるようになります。

なお、障害年金以外の公的年金(遺族年金・老齢年金・労災年金・遺族補償・障害厚生年金(3級のみ))の取り

扱いは、これまでと変わりません。

▽受給手続き：すでに児童扶養手当の受給資格者として認定されている方は、原則、申請不要です。現在、障害年金を受給しているため児童扶養手当を受給していない方は、申請が必要となります。

▽支給開始月：令和3年3月1日に支給要件を満たしている方は、令和3年6月30日までに申請すれば、令和3年3月分の手当から受給できます。

# 03 わが子への未来便事業 終了のお知らせ

市民窓口 稲敷市市民窓口課 ☎029-892-2000(内線2208)

平成27年4月2日から実施していました「わが子への未来便事業」を令和3年4月1日出生のお子さままでで終了いたします。

満1歳になるまで受け付けいたしますので、該当の方はお申し込みください。

なお、現在お預かりしている未来便につきましては、

お子さまが成人式を行う年度に発送予定です。

成人式を行うまでの間に、住所や氏名を変更した場合は、市民窓口課まで必ずご連絡ください。

### ■申込期限

満1歳の誕生日まで(最終受付は令和4年3月31日)

# 08 霞ヶ浦流域の小規模事業所に対する排水規制強化 県条例改正により令和3年度～

環境

☎ 稲敷市環境課 ☎ 029-892-2000(内線2319)

県民の貴重な水源である霞ヶ浦の水をきれいにするため、県などでは、生活排水対策などさまざまな取り組みを進めてきましたが、近年は水質改善があまり進まず、その指標であるCOD（化学的酸素要求量）も横ばい傾向になっています。

そこで、県では、茨城県霞ヶ浦水質保全条例などの一部を改正し、令和3(2021)年4月1日から小規模事業所に対して排水規制を強化します。

霞ヶ浦流域（市内ほぼ全域）で事業を営む皆さんに、排水処理を徹底していただくことなどにより、霞ヶ浦のさらなる水質改善を目指します。

きれいな霞ヶ浦を、私たちの力で取り戻しましょう。

### ■小規模事業所とは

県の水質保全条例で、「小規模事業所」を①または②の条件に該当する工場・事業所と定めています。

①法令の届出対象になっている排水量が1日当たり10立方メートル未満の全ての工場・事業所

②法令の届出対象になっていない、全ての工場・事業所  
※法令：水質汚濁防止法、茨城県生活環境の保全等に関する条例、茨城県霞ヶ浦水質保全条例

### ■排水の水質基準を守りましょう

県の水質保全条例により、霞ヶ浦流域の全ての事業所が守るべきBOD（生物化学的酸素要求量。CODと同じく、水質汚濁の程度を表す指標のひとつ）や窒素、

りんなどの排水基準が小規模事業所に対しても定められています。（平成19(2007)年から）

	BOD	浮遊物質	窒素	りん
日間平均	20 mg/L	30 mg/L		
最大	25 mg/L	40 mg/L	45 mg/L	6 mg/L

※排水の水質基準に変更はありません

### ■4月1日～命令違反に対して罰則適用

これまででは、排水基準を超過した場合、勧告などで規制してきましたが、令和3年4月1日からは、改善命令や排水一時停止命令が発出され、さらに命令に従わなかった場合には罰則が適用されます。

### ●お問い合わせ先

県民生活環境部環境対策課 ☎ 029-301-2966

県南県民センター環境・保安課 ☎ 029-822-7048



# 09 2月17日(水) 全国一斉情報伝達訓練を実施します

危機管理

☎ 稲敷市危機管理課 ☎ 029-892-2000(内線2504)

全国瞬時警報システム（J-アラート）による、全国一斉情報伝達訓練を実施する予定です。

屋外にある防災行政無線スピーカーおよび宅内用個別受信機から下記の内容で試験放送されます。

▽実施日時：2月17日(水) 午前11時ごろ

▽放送内容：「これは、J-アラートのテストです」

### ■全国瞬時警報システム（J-アラート）とは？

大規模災害や武力攻撃事態が発生した際に、国民の保護のために通信衛星を利用して、必要な情報を瞬時に地方公共団体に伝達し、市町村防災行政無線を自動で起動させ、住民へ緊急情報を伝達するシステムです。

12月24日に発行しました「広報稲敷1月号」において誤りがありました。正しくは、右記のとおりです。ご迷惑をお掛けしましたこととお詫びするとともに、ここに訂正させていただきます。

●P19秋の叙勲・高齢者叙勲  
【誤】堀越光夫さん  
【正】堀越満夫さん

# 06 戦没者等のご遺族に 第11回特別弔慰金の支給

社会福祉

☎ 稲敷市社会福祉課 ☎ 029-892-2000(内線2136)

### ■特別弔慰金とは？

特別弔慰金は、今日の日本の平和と繁栄の礎となった戦没者等の尊い犠牲に思いをいたし、国として改めて弔慰の意を表すため、戦没者等のご遺族に支給するものです。

### ■支給対象者

対象は、戦没者等の死亡当時のご遺族です。令和2年4月1日（基準日）において「恩給法による公務扶助料」や「戦傷病者戦没者遺族等援護法による遺族年金」等を受ける方がいない場合に、次の順番によりご遺族1人に支給されます。

1. 令和2年4月1日までに戦傷病者戦没者遺族等援護法による弔慰金の受給権を取得した方
2. 戦没者等の子（死亡当時の胎児も含む）
3. 戦没者等の①父母②孫③祖父母④兄弟姉妹  
※戦没者等の死亡当時、生計関係を有していること等の要件を満たしているかどうかにより、①から④の順番が入り替わります。
4. 上記①から③以外の戦没者等の三親等内の親族（甥、姪等）  
※戦没者等の死亡時まで引き続き1年以上の生計関係を有していた方に限ります。

### ■請求期間

令和2年4月1日～令和5年3月31日  
※請求手続きがお済みでない方は、請求期間を過ぎると特別弔慰金の請求ができなくなるので、ご注意ください。

### ■支給内容

額面25万円、5年償還の記名国債

### ■請求手続き窓口

稲敷市社会福祉課、東支所  
※請求手続き後、国債が市へ届き次第受け渡し日時等を通知します。また、令和3年度支給期日まで遡って支給されます。

請求手続き等の詳細につきましては、社会福祉課までお問い合わせください。



# 07 稲敷市障害者基本計画等(案) パブリックコメント募集します

社会福祉

☎ 稲敷市社会福祉課 ☎ 029-892-2000(内線2134)

市では、障がい者支援のための3計画（第4次稲敷市障害者基本計画・第6期稲敷市障害福祉計画・第2期稲敷市障害児福祉計画）を策定しています。

この度、計画案がまとまりましたので、市民の皆さんからご意見を募集いたします。

### ■資料閲覧および意見募集期間

令和3年2月15日（月）～3月1日（月）午前8時30分～午後5時

### ■資料閲覧場所

市ホームページ、市役所、東支所、新利根公民館、桜川公民館

### ■意見の提出方法

閲覧場所に備え付けの「意見等記入用紙」または、市ホームページからダウンロードして、住所・氏名を必ず記入の上、ファックス・メール・持参のいずれかの方法で提出してください。

### ■お問い合わせ・提出先

稲敷市社会福祉課  
☎ 029-892-2000(内線2134)  
FAX029-893-1545  
メールアドレス：shakai-pubcomme@city.inashiki.lg.jp

# 11 令和2年度下水道排水設備工事資金補助金 受付終了しました

**下水道** 問 稲敷市下水道課 ☎029-892-2000(内線2951、2952)

令和3年度の受付は、令和3年4月から開始予定ですので、ぜひご利用ください。

この制度は、令和3年度(2022年3月末)までの予定で、以降の実施は未定です。(申請受付は、予算がなくなり次第終了します。)

補助金申請前に下水道宅内工事を開始または完了した【補助制度の内容】

区分	供用開始後	補助率	補助金の上限	備考
区分	1年以内の接続	工事費の14%	7万円	※受益者負(分)担金・市税等の滞納がない場合に限りです。 ※補助金は、千円未満切り捨てです。
	2年以内の接続	工事費の10%	5万円	
	3年以内の接続	工事費の7%	3万5千円	
	4年目以降の接続	工事費の4%	2万円	

さらに、上記の「基本補助金」に加えて、最大31万円の拡充補助金が次の2つの条件を両方満たす場合に交付されます。 ※この補助制度は改造工事に限る。

①申込世帯の構成人に、当該年度の4月1日現在で満18歳未満の方または当該年度の3月31日時点において満65歳以上の方がいること。

②申込世帯の構成人のうち、収入のある方の課税対象所得の合計額が334万円以下であること。

場合、補助金を交付できません。

※次の①～④は補助対象外ですので、ご注意ください。

①更地から新築を建てる場合、②既存の家屋を取り壊して新築に建て替える場合、③浄化槽を撤去しない場合の浄化槽に係る費用、④汲み取りから下水道へ接続する場合の水洗便所の改造費用

〈例〉供用開始1年目、工事費50万円で左記の条件に当てはまる方の場合。

⇒ 工事費の14%+31万円

工事費 50万円	12万円	個人負担 補助金※
	31万円	
	7万円(50万円×14%)	

※一度工事費を全額支払った後に補助金は交付します。

# 12 年金受給者の皆さまへ 公的年金等の源泉徴収票が送付されます

**保険年金** 問 稲敷市保険年金課 ☎029-892-2000(内線2218)

高齢・退職を支給事由とする年金を受給している方には、日本年金機構より1月中旬から順次「源泉徴収票」が送付されます。(障害年金や遺族年金は、非課税所得であるため送付されません。)

所得税の確定申告時に添付書類等として必要になりますので、大切に保管してください。

再交付申請は、ねんきんダイヤル(☎0570-05-1165)に電話し、申請ご本人の基礎年金番号、氏名、生年月日、住所をお伝えください。(2週間程度でご本人の住所へ郵送されます。)

お急ぎの方は年金事務所へご相談ください。

# 10 空家の無料相談会を活用しましょう 空家等の適正管理をお願いします

**危機管理** 問 稲敷市危機管理課 ☎029-892-2000(内線2503)

## ■空家の無料相談会の開催

空家のことで悩みがあり、どこに相談してよいかわからない方は、この機会に一度相談してみませんか?

▽日時：令和3年3月13日(土)、14日(日)午後1時～午後4時

▽場所：稲敷市役所 会議室

▽対象：市内の空家、または今後空家になることが見込まれる住宅等の所有者

▽内容：弁護士、司法書士、建築士、宅地建物取引士が空家の管理・相談・活用など空家に関するお悩みや相談に応じます。

▽募集定員：1日3組(相談時間は1組あたり40分程度) ※定員になり次第締め切りとなります。

▽申し込み：2月8日(月)～2月19日(金)の間に危機管理課まで電話にて申し込みください。詳細については、個別にご連絡します。

※コロナの影響により、中止する場合があります。

※空き家バンク登録のご相談は随時受け付けております。お気軽にお問い合わせください。

## ●お問い合わせ

▽空家相談会：稲敷市危機管理課 ☎029-892-2000(内線2503)

▽空き家バンク：稲敷市まちづくり推進課 ☎029-892-2000(内線2425)



## ■空家等の適正管理のお願い

空家等(建築物又はこれに附属する工作物で居住その他の使用がなされていないことが常態であるものおよびその敷地(立木その他の土地に定着するものを含みます))の管理は、所有者または管理者の責務であり、周辺的生活環境に悪影響を及ぼさないようにしなければなりません。

空家等の適正な管理を怠ると、建物の老朽化による屋根・外壁の飛散や倒壊の危険性、不法侵入や放火の恐れなど、安全・衛生・防犯・景観の面から様々な問題が発生する可能性があります。

また、他人に損害を与えた場合は、所有者等が損害賠償などの管理責任を問われることがあります。

空家等の所有者等は、次のようなことに心がけてください。

- ・定期的に敷地内の除草や樹木の剪定等を行い、こまめな換気や建物等に破損がないか点検しましょう。
- ・自分で管理できない場合は、知人や業者などに依頼しましょう。
- ・不審者が侵入しないように施錠などを徹底しましょう。
- ・外壁等の破損や倒壊の危険がある場合は、早めに修繕、解体などを行いましょ。
- ・長期間不在になる場合や、空家にする場合は、連絡先を近隣の方に伝えるなど、地域とのコミュニケーションを図りましょう。



**情報キャッチ!**

稲敷市 HP 稲敷の最新情報はここ

情報メール一斉配信サービス 市からのお知らせや緊急災害情報を受信できます

稲敷市役所公式LINE 緊急情報をメインに発信

Twitter 茨城県稲敷市(公式) @inashiki\_city

茨城eボックス 稲敷市の広報誌も見られるポータルサイト

**お問い合わせ**

市へのご意見・ご要望はメールフォームでもお受けしています

医療法人 盡誠会 **宮本病院**

地域とともに歩む医療を目指して

- ◆診療日/月曜日～土曜日
- ◆休診日/日曜日、祝祭日(院長予約以外)休診
- ◆受付時間/ (午前診療)8時30分～11時30分 (午後診療)8時30分～16時30分
- ◆診療時間/ (午前)9時00分～12時00分 (午後)14時00分～17時00分

※外来予定表、送迎時刻表などはホームページでご確認ください。

**小児科** 東京医科大学 茨城医療センターより小児科医が派遣されています。

〒300-0605 茨城県稲敷市幸田1247  
TEL 0299-79-2114  
http://miyamoto-hp.or.jp/

稲敷市内定期送迎バス運行中

# 福敷魂! 福敷市の文化財⑨

## と きよりふさふ じんしょうぞうが 土岐頼英夫人肖像画

今回は、激動の半生を歩みながらも、凛とした気品あ  
る初老の婦人を描いた肖像画をご紹介します。



と  
き  
よ  
り  
ふ  
さ  
ふ  
じ  
ん  
し

この絵は、土岐頼英夫妻の菩提を  
弔っていた下太田・桂芳院の所蔵で  
したが、明治35年(1902)秋の大  
風で堂宇が倒壊したため、以後智心  
院で管理されています。

土岐頼英は、南北朝時代から続い  
た江戸崎の土岐原氏、最後の江戸崎  
城主・土岐治綱の嫡男で、その頃下  
太田にあった東条城主だったと伝  
えられています。

頼英夫人は、治綱の実弟で竜ヶ崎

城主・土岐胤倫の女で、通称虎姫と  
伝わり、彼女は女丈夫で武芸にも長  
けていたといわれています。下太田には、頼  
英夫妻の菩提寺・桂芳院を護持した  
人々があり、篠田市右衛門家には同  
院旧蔵の虎姫の稽古薙刀が形見とし  
て大切に伝わっています。

画中で夫人は、鹿の子紋様の衣を  
纏い、暗緑色の半幅帯を締めこみ、上  
に羽織る打掛は金泥がふんだんに使  
われ、肩から雷紋、亀甲紋、四菱紋、

松川菱紋などの紋様が見られます。  
鹿の子紋様は、子鹿の背中にある  
斑点に似ていることに由来し、鹿は  
神の使いで縁起の良い動物とされ、  
かつ生命力や繁殖力に優れることか  
ら子孫繁栄の象徴とされます。鹿の  
子紋りは、とても手間の掛る絞り染  
めで、布地全体を染め上げた物は大  
変高価なものです。

一方の松皮菱紋様は、松樹の皮を  
剥がした跡の形に似ていることに由  
来し、魔除けの意味があるとされま  
した。また松は厳冬や酷暑にも強く、  
常緑を保つことから、古代中国では  
節操が高いことを暗示し、仙人が松  
の木を住いとし、松の実を食したこ  
とから「長寿延命」を意味します。い  
ずれの紋様も貴人が身に着けるに相  
応しいものです。

夫人の髪型は、白髪交じりの垂髪  
で、額には後ろ鉢巻を締めています。  
この髪型と鉢巻は、虎姫が薙刀の名  
手とされることと関係があるかもし  
れません。

夫人の持物は、左手に紅白二色か  
らなる本式数珠を掛け、右手に大き  
目で白地に暗緑色の雲形模様様の団扇

●教育政策課  
☎029-1892-2000

江戸崎を拠点とした土岐原氏の源  
流は、美濃源氏の嫡流である土岐氏  
です。土岐頼英は齊藤道三に美濃を  
追放された後、実弟で江戸崎城主の  
土岐原治頼に土岐氏の家督を譲った  
とされ、以後、江戸崎の土岐原氏は名  
門・土岐氏に復姓します。

天正18年(1590)に江戸崎城  
は落城し、江戸崎の土岐(原)氏は城  
や領地の総てを失います。土岐頼英  
はその後、下太田に隠棲し、寛永7  
年(1630)5月20日に、夫人は万  
治3年(1660)8月25日に永眠し  
ます。夫人は、夫の没後30年の時を生  
きました。それでも名門の品格は  
落魄しなかったことを、頼英夫人画  
像は伝えているようです。(C・M)

# 13 令和2年10月～12月分 管財 建設工事などの入札結果

☎ 稲敷市管財課 ☎029-892-2000(内線2522)

予定価格が1千万円以上だったものについて掲載しています。

(単位:円 ※金額は税込み)

案件名	工事・委託場所	落札業者名	落札額	予定価格	入札日
桜川地区新設小学校 施設 備品購入	稲敷市柏木4-5	アサヒ	18,697,800	19,800,000	10月6日
2市単維持 市道(新)1111 号線排水整備工事(2期工事)	稲敷市太田地内	(有)遠藤工務店	14,124,000	16,071,000	10月13日
2国補公下4-3号マンホール ポンプ設置工事	稲敷市駒塚地内	常陽水道工業(株)	12,738,000	13,002,000	10月13日
2市単維持 市道(江)1409 号線舗装工事	稲敷市犬塚地内	(有)小林工業	9,548,000	10,923,000	10月13日
2市単 市道(桜)2092号線 整備工事	稲敷市古渡地内	(有)塚本工務店	26,477,000	29,964,000	10月27日
桜川地区新設小学校遊具設 置工事	稲敷市柏木地内	(有)不動	10,857,000	12,408,000	10月27日
2国補・市単公下設2-1号汚 水管渠詳細設計業務委託	稲敷市柴崎地内	(株)オオハ 茨城営業所	10,670,000	17,457,000	11月9日
2市単 市道(桜)2-5号線 整備工事	稲敷市四箇地内	(株)関川殖産園	23,694,000	26,433,000	11月16日
公共あずまNo.1,3,8,16マン ホールポンプ場ポンプ更新	稲敷市上須田地 内他	中川理水建設(株)	25,608,000	26,147,000	11月16日
2市単 市道(江)1053号 線整備工事	稲敷市江戸崎甲 (田宿)地内	クボタ建設工業(株)	15,664,000	17,501,000	11月16日
稲敷市立小中学校電子黒板 等購入	稲敷市立江戸崎 小学校 外	(株)ニューライフ	16,445,000	18,579,000	12月8日
令和2年度稲敷市道路台帳補 正更新業務委託	稲敷市全域	(株)パスコ 茨城支店	10,120,000	10,890,000	12月8日
R2稲水 江戸崎浄水場機械 設備更新工事	江戸崎浄水場	(株)ヤマト 茨城営業所	135,630,000	142,802,000	12月14日

## 広告募集

市では、「広報稲敷」と「ホームページ」に掲載する有料広告を募集します。  
会社やお店などの広告を掲載してみませんか?

- ▽広報紙(1回): 1枠=2万円/半枠=1万円
- ▽ホームページ(1カ月): 5千円

稲敷市秘書政策課 ☎029-892-2000(内線2617)

# Information

## くらしと情報

### 相続に関する相談を受け付けます 相続登記無料電話相談

茨城県司法書士会は、未来につなぐ相続登記プロジェクトを水戸地方法務局と連携して取り組んでいます。相続登記についての無料電話相談事業を開始しました。ぜひ活用ください。

▽相談内容：相続登記など相続に関する相談  
▽相談日時：毎週水曜日午後2時～4時  
▽相談先  
☎029-212-4500  
●茨城県司法書士会  
☎029-225-0111



### 損害賠償や示談についてのお悩みに 交通事故相談所のご案内

交通事故の損害賠償や示談の進め方などでお困りのことがありましたらお気軽にご相談ください。相談は無料です。事前予約制で弁護士相談も行っています。

▽相談時間：平日9時～正午、午後1時～4時45分(土日祝日、年末年始除く)  
●県南地方交通事故相談所(土浦市真鍋5-17-26 土浦合同庁舎内※火曜は閉所)  
☎029-823-1123  
●茨城県生活文化課安全なまちづくり推進室  
☎029-301-2842

### 3月1日から 障害者の法定雇用率が引き上げ

障害に関係なく、希望や能力に応じて、誰もが職業を通じた社会参加のできる「共生社会」実現の理念の下、すべての事業主には、法定雇用率以上の割合で障害者を雇用する義務があります。この法定雇用率が以下のように変わります。

▽民間企業：2.2%→2.3%  
▽国、地方公共団体等：2.5%→2.64%  
▽都道府県等の教育委員会：2.4%→2.5%  
また、対象となる事業主の範囲が、従業員43.5人以上に広がりますのでご注意ください。  
●厚生労働省・労働局・ハローワーク

### 目指せ！ITのプロフェッショナル 県立IT短大オープンキャンパス2020(第4回)開催

ITに興味のある方、技術を身につけたいと考えている方は、ぜひこの機会にご参加ください。

▽開催日時：2月27日(土)午前9時～午後4時  
▽内容：学校見学・体験授業  
▽対象者：ITに関心をお持ちの高校生・保護者など  
▽申込：電話にて受付※体験授業は開催日の前日締切  
●茨城県立産業技術短期大学校  
☎029-269-5500



### ひとりで悩まないで すこやか妊娠ほっとライン

「思いがけない妊娠、どうしよう」「つわりがひどくてつらい」「お腹の子が無事育ってくれるか不安」「緊急避妊について」など、すこやか妊娠ほっとラインでは、妊娠・出産に関するさまざまな相談を受けています。まずは、お電話してみてください。あなたの気持ちを整理するお手伝いや、利用できるサービスや専門機関のご紹介など、専門の相談員がお受けいたします。相談無料。

▽相談受付時間：午前10時～午後6時(土日祝日、お盆期間、年末年始を除く)  
●公益社団法人茨城県看護協会  
☎029-301-1124

### 霞ヶ浦清掃大作戦の日 市内一斉清掃中止のお知らせ

3月7日(日)に予定されておりました霞ヶ浦清掃大作戦の日の市内一斉清掃(空缶等拾い)は、新型コロナウイルス感染症の感染拡大防止の観点から中止といたします。

●稲敷市廃棄物対策室 ☎029-892-2000



### 「稲敷地方広域市町村圏事務組合」 令和3・4年度競争入札参加資格審査申請受付について

稲敷地方広域市町村圏事務組合では、令和3年5月1日から令和5年4月30日までに発注する建設工事、測量・建設コンサルタント等業務、物品購入および役務提供などの競争入札参加資格審査申請の受け付けを行います。入札参加希望者は、必ず資格審査を受けてください。なお、詳細については、当組合ホームページ(<http://www.inashiki-kouiki.jp/>)に掲載しています。

▽受付期間：2月1日～3月31日  
▽申請方法：原則書留又は簡易書留による郵送  
●稲敷地方広域市町村圏事務組合事務局管理課  
☎0297-64-3741

### ホテル雅叙園東京の「百段階段」にて 「江戸崎の雛かざり」が展示されます

都内のホテル雅叙園東京 東京都指定有形文化財「百段階段」で日本文化に触れる企画イベント「初春の文化財見学 百段階段の百の縁起もの」が開催中です。(開催期間2021年1月1日(祝)～3月14日(日)まで)

2月2日～3月14日には早春の風情を感じ子どもの健やかな成長を祈念した「江戸崎のつるし飾り」など桃の節句の装飾が登場予定。ぜひお越しください。

●江戸崎つるし雛の会(宮本)  
☎090-7427-2065  
●ホテル雅叙園東京  
☎03-3491-4111



### あなたの技能や経験を地域へ 元気シニアバンクに登録しませんか

県では知識・経験・技能を持つ、概ね60歳以上の方が地域で活躍できるよう、元気シニアバンクを開設しています。

元気シニアバンクに登録された方は「茨城シニアマスター」として、県内様々な施設・団体等の依頼に応じて活動します。くわしくは下記にお問い合わせください。

●社会福祉法人茨城県社会福祉協議会  
茨城わくわくセンター ☎029-243-8989  
●茨城県保健福祉部長寿福祉推進課  
長寿企画・援護グループ ☎029-301-3326

### 湿地帯「妙岐の鼻」 ヨシ焼きのご連絡

「妙岐の鼻」において、ヨシに寄生する害虫の駆除や湿地環境の保全などを目的としたヨシ焼きを実施します。ご理解とご協力をお願いします。なお、今回のヨシ焼きは新型コロナウイルス感染症対策のためヨシ焼き関係者のみで実施しますので一般の方々のヨシ焼きの見学等はご遠慮ください。

▽日時：2月27日(土)8時30分～(予備日2月28日(日))  
▽主催：国土交通省霞ヶ浦河川事務所、水資源機構利根川下流総合管理所  
●水資源機構利根川下流総合管理所環境課  
☎0299-79-3311

### ミュージアムパーク茨城県自然博物館では 事前予約制度を導入します

コロナウイルス感染症対策の一環として、事前予約制度を開始します。詳しくは、ミュージアムパーク茨城県自然博物館のホームページをご覧ください。

▽予約対象日：2月27日(土)以降の土日祝日および「平日で特に多数の来館が見込まれる日」(お盆期間、11月13日(県民の日)など)  
▽対象：個人のすべてのお客様※団体の利用は平日(特定の日を除く)のみとし、事前予約対象日の利用はできません。  
▽申込方法：当館ホームページからのみ予約を受け付け  
▽予約受付開始：2月1日(月)から  
●ミュージアムパーク茨城県自然博物館管理課  
☎0297-38-2000





1



2



5



6



3



4



7



8

## できごと

## いなしきの今を見てみよう。

### 市長動静(12月)

主なものを掲載▽3日、4日：議会本会議一般質問▽11日：議会定例会閉会▽15日：農業振興地域整備促進協議会▽16日：男女共同参画審議会

### 表紙 餅つき・ならせ餅づくり

1月15日、認定こども園えどさきで餅つき会が開催されました。園児の皆さんは、三角巾とエプロンをして餅つき開始、元気な掛け声とともに餅つきを行いました。できた餅を無病息災を願いながら、栗の木に飾り付け、立派

な「ならせ餅」が完成しました。

### ①消毒液スタンドの寄贈

コロナウイルス感染症対策への支援を目的に有限会社東製作所様から、ポンプに触れずに衛生的に使用できる足踏みペダル式消毒液スタンド(2個)が寄贈され、市役所本庁舎・東支所に設置しました。ご厚意に感謝申し上げます。ありがとうございました。

### ②茨城県水産製品品評会表彰

12月11日、水戸プラザホテルで県水産製品品評会の表彰式が開催され、

霞ヶ浦北浦部門で本市の3店が受賞しました。おめでとうございます。

### ●農林水産大臣賞(最優秀賞)

伊藤商店、伊藤義男さん(写真中央)、はぜ佃煮

### ●県議会議長賞

鮒彦総本店稲敷店、藤森宏治さん(写真左)、わかさぎ甘露煮

### ●県水産物開発普及協議会長賞

高須水産、高須耕一さん(写真右)、白魚煮干

### ③幡谷教育振興基金・理科教育優秀校

将来、科学技術を担う人材育成を行うために設置された「茨城県幡谷教育振興基金」から新利根小学校が理科教育優秀校に選ばれました。主体的に問題解決を行う学習展開、理科の強化担任制の継続による充実した理科教育の展開等の功績が認められ受賞したものです。おめでとうございます。

### ④学校給食甲子園・関東ブロック代表

認定NPO法人21世紀構想研究会主催第15回全国学校給食甲子園(応募総数1412校)において、東学校給

食センターの応募献立が第3次選考6ブロック24校の1校として関東ブロック代表に選ばれました。この大会は、給食に携わる栄養教諭等が各地域の地場産物を活用し、独自の工夫で栄養価の高い給食を競うものです。おめでとうございます。

### ⑤楽しいクリスマス会♪

12月21日～23日、子育て支援センター「こうだ」でクリスマス会が開催されました。(写真:12月22日撮影)参加したおさんは、人形劇やサンタ

さんからクリスマスプレゼントで、大喜び。みんな思い出に残る楽しい時間を過ごせたようです。

### ⑥78持久走大会(記録会)

11月26日、古渡小学校(写真6)、12月3日、阿波小学校(写真7)と浮島小学校(写真8)で持久走大会(記録会)が行われました。寒さにも負けず、思い思いのスタイルとペースでみんな全力尽くして走りました。この元気と勢いを忘れず、今年も勉強に運動に全力投球で頑張ってください。



## 子育て Child rearing

市では、市内に4つの「子育て支援センター」(5施設)を設け、未就学児の子育てを支援しています。子どもが保護者と安心して遊べる場所です。お気軽にご利用ください。

▽市内各支援センター利用日時：平日午前9時～午後4時

※あいアイとつばさ支援室は土曜日も下記の時間で利用できます。(あいアイ：午前9時～正午、つばさ支援室：午前10時～午後3時)

※諸事情により、利用日時や行事等が変更になることがあります。市のホームページやメルマガ等でご確認ください。

### あいアイ・あいアイ東

あいアイ広場「お散歩ワンワンを作ろう！」

クリクリおめめと、首につけた鈴がポイントです。優しくヒモを引くとコロコロタイヤが動きます。一緒にお散歩して寒い冬を吹きとばそう！(要予約)  
▽日時：2月9日(火)～12日(金)▽  
場所：支援センターあいアイ(新利根・東)▽対象：10ヶ月～未就園児 ※1家族につき1つの製作。材料がなくなり次第終了。

●支援センターあいアイ(新利根公民館内) ☎0297-87-7070

●支援センターあいアイ東(東支所2階) ☎0297-87-7070



### 牛乳パック de チェア

牛乳パックがかわいい椅子に大変身！ちょこんと腰かけるお子さんの姿にメロメロです♪(要予約)

▽日時：2月19日(金)、25日(木)午前10時15分～(センターひまわり)

### つばさ・こども園支援室

おひな様飾りをつくらう

オリジナルの桃の節句飾りを、親子で作ってお家に飾ってみましょう。男の子もぜひ参加してみてください。(要予約)

▽日時：2月18日(木) 22日(月)午前10時15分～▽場所：センターつばさ

●認定こども園つばさ支援室

☎090-2210-7355

●支援センターつばさ

☎070-4322-1935

### ひまわり

節分ごっこ☆

節分は古くから歴史のある行事です。季節や伝統を感じながらごっこ遊びを楽しめたらいいですね！(要予約)

▽日時：2月2日(火)午前10時15分～▽場所：センターひまわり

●支援センターひまわり(私立江戸崎保育園内) ☎090-3232-2680

### こうだ

ひな飾り製作

世界に一つだけのすてきなひな飾りを飾ってお祝いしましょう♪(要予約)

▽日時：2月12日(金)、16日(火)午前10時15分～▽場所：センターこうだ

●こうだ(私立幸田保育園内)

☎0299-79-2296

### 子育てカレンダー 2月

各支援センターの主な行事を掲載。

㊦=あいアイ ㊧=あいアイ東 ㊨=センターつばさ ㊩=こども園支援室 ㊪=センターひまわり ㊫=センターこうだ

その他の行事については月末更新の「COCOLO カフェ」内おたよりをご覧ください。毎週木曜日にメルマガも配信中。  
<http://www.city.inashiki.lg.jp/kosodate/>

㊨1日(月) びびよクラブ～ひな飾り製作～

㊦3日(水) ふれあいマッサージ

㊨3日(水) 節分を楽しもう☆

㊧4日(木) おやこヨガ

㊨8日(月) おもいでスクラップ作り☆

㊨8日(月) メッセージカードを作ろう！

㊦・㊧9日(火)～12日(金)

あいアイ広場

㊧10日(水) ふれあいマッサージ

㊨10日(水) リズムであそぼ♪

㊨12日(金) ベビーマッサージ&プレマサロン

㊨15日(月) ママリフレ♡骨盤体操～

㊨16日(火) リズムであそぼ♪

㊦17日(水) ふれあいマッサージ

㊧24日(水) ふれあいマッサージ

㊨25日(木) 壁面製作



## 保健 Health

### 子宮がん・乳がん検診無料クーポン券を利用しましたか？

利用期限は令和3年3月31日までです。期間間際には予約が取れなくなってしまうこともあります。対象の方で今年度検診を受けていない方は、この機会にがんの早期発見のため検診

をお受けください。(直接医療機関にご予約ください)

▽子宮がん検診対象者：平成11年4月2日～平成12年4月1日生まれの女性▽乳がん検診対象者：昭和54年4月2日～昭和55年4月1日生まれの女性

### 麻しん風しん混合予防接種はお済みですか？

麻しん風しん混合予防接種は、ワクチンを接種することにより、麻しん(はしか)や風しんの感染を防ぐことができます。第1期(1歳以上2歳未満)と第2期(小学校就学前の1年間)の2回ワクチンを接種することで、より免疫

が高められます。

予防接種券は、第1期の対象者には出生時の赤ちゃん訪問時にお渡しし、第2期の対象者には4月当初に郵送してあります。対象者で接種券をお持ちでない方は、健康増進課にお問い合わせください。未接種の方は、早めに受けましょう！

### 献血のお知らせ

輸血を必要としている方のため、献血のご協力をお願いしています。

▽日程：2月22日(月)午前10時～正午、午後1時30分～午後4時▽会場：稲敷市役所 本庁舎



●稲敷市健康増進課

☎029-892-2000

対象者		期限
第1期	生後1歳から生後2歳に至るまでの間にある方	2歳の誕生日の前日まで
第2期	平成26年4月2日から平成27年4月1日生まれの方(年長児)	令和3年3月31日まで

### 排水管の点検や洗浄の勧誘にご注意ください

排水管の点検・高圧洗浄に関する相談がここ数年増加しています。

【トラブル例①】

「無料点検する」と突然訪問され、点検後に「洗浄しないと大変なことになる」と契約を迫られる。

【トラブル例②】

低価格を強調したチラシを見て依頼すると、頼んでいない箇所まで勝手に洗浄され高額な費用を請求される。

「無料で点検」と勧誘されても安易に応じず事業者を家に入れないことが重要です。チラシの内容をよく確認し、安さにつられて安易に依頼しないようにしましょう。事業者の説明をうのみ

にせず必要が無い契約はきっぱり断り、「帰ってください」とはっきり伝えましょう。



●稲敷市消費生活センター(稲敷市役所1階) ☎029-893-1523

▽相談日時：月曜日～金曜日(祝日を除く)午前9時30分～午後4時30分(要予約)

●消費者ホットライン「188」

## 俳句

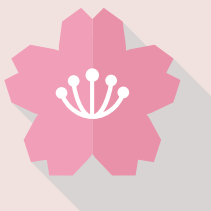
ストーブにあたり孫子の手手放せず  
明日冬至かぼちや忘れず買いましよう  
枯菊や根元に生えし新たな芽  
ヘルパーの誉め上手なり冬ぬくし  
庭先の松にも孤や冬用意  
柗のこぼれ始めて咲くを知り  
溶けるまで触れず見ている初氷  
襟巻や気象予報士風に立つ  
うたた寝や薄目をあけて炬燵猫  
冬晴や竣工間近桜川小

石井忠(橋向)  
岡村敏子(新山)  
幸田不死男(荒宿)  
小林寿恵王(田宿)  
酒井重雄(小羽賀)  
根本光子(四箇)  
山崎幸子(浮島)  
高柳ゆき子(古渡)  
竿代義徳(須賀津)  
鴻野のぶ尾(堀之内)

## 短歌

終息が分らぬコロナウイルスにマスクがわれの命を守る  
一年を振り返り見る日記帳でんき種蒔きその日の出来事  
お互いに耳遠くなり会話では大声となりこのコロナ禍に  
手甲脚絆のひもをうからが結びやりこれより吾娘は黄泉への旅と  
あたらしき丑年迎へひとしおに希望に満ちた価値ある年に  
背の丘に大小幾つ古墳あり古代は知らね茶の花の咲く  
闇深く虫の音たえて独り寝の夢のなかにも寒風の吹く  
初霜に野山の錦はねむるころ庭の柿の実夕陽に燃ゆる  
ギヤーカーと早起きカラス集りて寺の銀杏で会議のもよう  
冬の畑新じゃがいもを収穫す孫のつくりし家庭菜園に

財部睦美(光葉)  
山口須美子(上君山)  
増田三喜雄(羽賀)  
川村とみ(堀川)  
椎木道代(柴崎)  
板橋道子(福田)  
柴崎文子(新橋)  
諸岡ふじ枝(結佐)  
木内正晴(押砂)  
堀内さわ子(境島)



## 文化協会団体紹介 水彩画同好会

毎号、文化協会所属団体をご紹介します。興味のある方はぜひ参加してみましよう。  
**文化協会とは？**  
稲敷市文化協会とは、市内のさまざまな文化芸術活動の推進に協力支援する団体です。所属する団体は154団体、約2000人の会員の方々が文化祭などを中心に文化芸術活動を行っています。  
江戸崎、新利根、桜川、東の

4支部に分かれており、その中で文芸、科学、生活文化、手工芸、植物、囲碁・将棋、茶道、華道、伝統芸能、舞踊、音楽、美術の12部門から組織されています。  
**水彩画同好会**  
水彩画同好会は結成して十年です。講師に川口彰子先生をお招きし、「楽しく自分らしい作品を作ろう」をモットーにみんな思い思いの題材

で制作を楽しんでいます。写真を利用して風景やモチーフを持ち寄って静物画に取り組んだり、時には戸外にスケッチに行ったりします。市の文化祭に出品することが制作の励みになっています。お仲間を随時募集しています。少しでも興味がある方は教室のそぎにいらしてください。初心者大歓迎です。

### 水彩画同好会

▽場所：江戸崎中央公民館  
▽開催日：第2土曜日  
午前10時～正午▽代表：小寺峰子 ☎029-892-4110(江戸崎中央公民館)



## 図書 Library

### 市立図書館

#### 2月の展示

##### 服の日

2月9日は語呂合わせで「ふく」と読めることから服の日とされています。図書館ではこれにちなみ、手芸の本を集めました。お洋服はもちろん、初心者の方は小物から、手作りを楽しんでみませんか？



### 稲敷おとなキネマ

▽上映作品：サンセット大通り▽日時：2月27日(土)午後2時～▽場所：市立図書館2階視聴覚室

▽その他：当日受付・先着30名▽あらすじ：無声映画時代に名声を誇った女優ノーマ・デズモンド(グロリア・スワンソン)は今は隠遁生活を送っていたが、ひそかに銀幕への復帰を目指していた。彼女は、落ちぶれた脚本家ジョー・ギリス(ウィリアム・ホールデン)を屋敷に住ませ、復帰作を執筆させることにするのだが…。

### おはなし会

#### おはなしの木

▽日時：2月20日(土)午後3時～

#### 図書館おはなし会

▽日時：2月28日(日)午前10時30分～

### 新着図書(写真左から)

#### 銀の夜

角田光代(光文社)

#### オルタネート

加藤シゲアキ(新潮社)

#### 浄土双六

奥山景布子(文藝春秋)



「稲敷宝ブログ」では図書館情報も掲載！



●稲敷市立図書館

☎0299-79-3111

### 図書カレンダー 2月

市立図書館休館日：■

日	月	火	水	木	金	土
	1	2	3	4	5	6
7	8	9	10	11	12	13
14	15	16	17	18	19	20
21	22	23	24	25	26	27
28						

■利用時間：午前9時～午後5時  
※図書館は水曜日のみ午前11時～午後7時

※各公民館図書室および地区センター図書室の休室日は、施設に直接お問い合わせください。

※新型コロナウイルス感染症の状況により、イベント予定を変更する場合があります。ご了承ください。

## 泥中の蓮 第八回

地域おこし協力隊 水元 翔太

雨が顔を叩きつける。強風に乗ってどこからともなく、小石やらチラシやら、骨の曲がった傘やらが飛んでくる。体勢を保つのも困難を極める強風だった。着衣しているカッパは機能を果たしておらず、風圧と共にカッパの隙間から入ってくる雨で体は冷え込み、大地はくしゃみを一つした。洋大は台風直撃のその瞬間まで、収穫の手を止めなかった。洋大の後を追って圃場までやって来たが、これ以上の作業は命の危険すらある。大地はレンコン掘りを続ける洋大の肩を叩き、起こした。「帰るわけにはいかない。こいつらを見届けてからでないと」「分かってくれないよ。あなたのためなんだ」「俺は俺の生きたいように生きる！誰の指図も受けない！」「ここまで自分勝手なんだ……」大地の呟きは、激しい雨音でかき消されそうなか細いものだった。「レンコンのために死ぬな」大地の唇がわなわなと震える。無数の雨が頬と鼻筋を通過し、顎で大きな雨粒となって、地面に落ちた。「あなたはこれからもっと、多くのレンコンを作る。それを消費者にうまいって、言ってもらおう。何度も何度も。あなたの作ったレンコンじゃないと嫌だといって、遠くから人がやってくる。あなたじゃないとだめだって、そう言ってもらえる人になる。だから、こんなところで死ぬな。レンコンのために生きる！」風が蓮の葉を横倒しにする。茎が真っ二つに割れ、葉だけが地面にどざりと落ちる。葉は、雨に打たれて泣いているようだった。守ってやれなくてごめんと、洋大は小さく呟いた。



## 暮らしの カレンダー

# Feb. 2月

S	M	T	W	T	F	S
	1	2	3	4	5	6
7	8	9	10	11	12	13
14	15	16	17	18	19	20
21	22	23	24	25	26	27
28						

日曜開庁：■  
閉庁日：青字



## 健康医療

### 休日診療当番医

休日の急病に対応します。変更になる場合があります。受診前にご確認ください。▽時間：午前9時～午後4時

1月31日(日)	美浦中央病院(美浦村) ☎029-885-3551 宮本病院(幸田) ☎0299-79-2114
2月7日(日)	さかえ医院(阿見町) ☎029-888-2662 いなしきクリニック(蒲ヶ山) ☎029-892-3372
2月11日(木)	森脇整形外科(阿見町) ☎029-843-7888 鈴木クリニック(沼田) ☎029-892-3640
2月14日(日)	あみ小林クリニック(阿見町) ☎029-888-2200 古橋医院(西代) ☎0299-78-3770
2月21日(日)	阿見第一クリニック(阿見町) ☎029-887-3511 佐倉クリニック(門前第2) ☎029-892-7011
2月23日(火)	おおさわ眼科(阿見町) ☎029-843-7272 江戸崎ひかりクリニック(西町) ☎029-834-5777
2月28日(日)	なるしま内科医院(阿見町) ☎029-869-4820 いわき内科クリニック(西町) ☎029-875-5100
3月7日(日)	朝田病院(阿見町) ☎029-887-0310 ゆはらクリニック(古渡) ☎029-894-2002

### 救急医療情報

#### 急病やけがで救急車の要請要否や受診を迷ったら

「おとな緊急電話相談」(短縮ダイヤル：#7119)「子ども緊急電話相談」(短縮ダイヤル：#8000)の直通電話が、03-6667-3377に変更・統一されました。24時間365日対応。

#### 県救急医療情報システム

(<http://www.qq.pref.ibaraki.jp/>)では、医療機関の検索、休日診療当番医、小児輪番などの情報が検索できます。

### 稲敷地域小児救急輪番制

小児の休日・夜間の急病に対応します。  
▽時間：平日＝午後6時～9時、土曜＝午後2時～5時、日曜午前＝午前9時～正午、日曜午後＝正午～午後3時、祝日＝午前9時～正午▽その他：時間外は土浦協同病院(☎029-830-3711)へ

月火金	東京医科大学茨城医療センター ☎029-887-1161
水	つくばセントラル病院 ☎029-872-1771
木	龍ヶ崎済生会病院 ☎0297-63-7111
土	牛久愛和総合病院 ☎029-873-3111
日午前	東京医科大学茨城医療センター ☎029-887-1161
日午後	龍ヶ崎済生会病院 ☎0297-63-7111

### 精神保健相談

こころの健康、悩み、病気についての相談を精神保健福祉士がお受けします。予約制。

●稲敷市社会福祉課 ☎029-892-2000

#### 竜ヶ崎保健所精神クリニック

家に閉じこもっている、眠れないなど困ったことはありませんか？専門医や保健師が相談に応じます。予約制。

▽日時：毎月第1水曜日午後3時～、毎月第3火曜日午後2時～▽場所：竜ヶ崎保健所

●竜ヶ崎保健所保健指導課 ☎0297-62-2367

#### 茨城県ひきこもり相談支援センター

ひきこもりについて本人・家族からの電話・来所(要予約)などによる相談を行っています。

▽相談時間：午前9時～午後6時(月曜・年末年始祝祭日を除く)

●一般社団法人アイネット ☎0296-48-6631



## その他

### 心配ごと・行政・人権相談

心配ごと相談、行政相談、人権相談の合同相談会。心配ごと相談は、日常生活の諸問題を弁護士が相談に応じます。  
▽申込：心配ごと相談のみ予約制。定員5名▽日程と場所：東支所…2月18日(木)、桜川公民館…3月4日(木)、江戸崎福祉センター…3月18日(木)、▽時間：午後1時30分～4時

●心配＝稲敷市社会福祉協議会 ☎029-892-5711

●行政＝稲敷市総務課 ☎029-892-2000

●人権＝稲敷市人権推進室 ☎029-892-2000

### 生活相談

隣保館の設置されていない地域の生活や人権などの問題について、専門の相談員が応じます。

▽日時：毎週水曜日(祝日を除く)午前9時～11時30分  
▽場所：新利根公民館、小角地区公園管理棟

●稲敷市人権推進室 ☎029-892-2000

### 教育関係相談 2～3月

#### 教育相談

いじめ、不登校、友人関係など児童生徒に関する教育問題全般に、市教育相談員が面接や電話でお答えします。

▽日時：月～金曜(祝日を除く)午前9時～午後5時

●適応指導教室(市教育センター) ☎029-892-2852

#### 家庭教育相談

公認心理師の先生が、子育てに関する悩みや発達障がいなどの相談を面接でお受けします。予約制。

▽日時：2月5日(金)、3月26日(金)午前10時～午後4時▽場所：江戸崎中央公民館、あずま生涯学習センターなど

●稲敷市生涯学習課 ☎029-892-2000

#### 家庭児童相談

養護、虐待、育成など、18歳未満の児童に関する相談に、福祉専門職員や家庭相談員が面接・電話等でお応えします。

▽日時：月～金曜(祝日を除く)/午前8時半～午後5時15分

●稲敷市家庭児童相談室 ☎029-892-2000(内線2108)

#### 児童相談所「189番」

児童相談所の全国共通ダイヤル。「189番」(いちはやく)24時間体制で児童虐待や子育ての相談を受け付けます。

### 法律関係

#### 法律相談

法律に関わる相談に弁護士がお答えします。

▽実施日：2月16日(火)▽場所：稲敷市役所(本庁舎)▽申込：(予約期間)2月8日(月)～12日(金)定員8名▽その他：市内に住民票がある方が対象です。予約開始日の午前8時30分より予約を受け付けます。稲敷市HPで注意事項をご確認ください。

●稲敷市総務課 ☎029-892-2000

#### 行政書士による無料相続相談

遺言や法人設立、農地法に関する事など、問題解決の糸口として行政書士がアドバイスします。

▽日時：2月14日、28日、3月14日、28日午前10時～正午▽場所：稲敷市役所(本庁舎)▽申込：当日電話予約午前8時30分～11時(定員4組)

●稲敷市総務課 ☎029-892-2000

### 消費生活相談

専門の相談員が、多重債務や商品、契約などの相談をお受けします。

▽相談日時：月曜～金曜(祝日を除く)午前9時30分～午後4時30分

●稲敷市消費生活センター ☎029-893-1523

### 納税締め切り

納税はお早めをお願いします。

▽税の種類：固定資産税4期、介護保険料6期、国民健康保険税8期、後期高齢者医療保険料8期▽期限：3月1日(月)

※広報稲敷に掲載されている今後開催予定の日程等は、新型コロナウイルス感染症予防のため中止または変更となる場合があります。

地域おこし協力隊 西川の

企業見学レポート



社名:(有)大槻銃砲火薬店
所在地:稲敷市江戸崎2757
代表者:大槻光男
☎029-892-0802
定休日:月曜日

今では見かけなくなった、銃砲店が市内にあります。



銃砲火薬店はこういった店でしょうか?

新品、中古の銃や火薬の販売だけでなく、部品の取り付け、メンテナンス、保管サービスを行っています。自動車屋と似ていると言えれば分かりやすいと思います。

銃を所持している人は減っていると感じています。実際のところ減っているのでしょうか?

間違いなく減っています。私の知っている範囲では、稲敷市だけでも昔は1000人程度猟師がいたはずですが、今では130人まで減少しています。鳥獣保護区の拡大や、ゴルフ場と住宅が増えたことで、狩猟ができない地域が増えたことが原因だと思えます。潮来市にクレー射撃場があったのですが、数年前に閉業してしまっただけで追いついていないのは残念です。



日本では普段お目にかかることがない、商品が並んでいます。



こちらを利用されるのは、稲敷市の方でしょうか?

茨城県南で銃を扱っている店は少なく、近隣だと龍ヶ崎市だけです。その次に近くて鉾田市や石岡市まで行かなくてはいけないので、土浦市やつくば市の猟師も当店を利用していただいています。獣害被害の多い、つくば市の方から狩猟を始めてみたいという問い合わせをいただくこともあり、まずは江戸崎に来て相談しようという声をかけています。



本体だけでなく、メンテナンスに欠かせない道具もあります。

猟期ではない時期はどういった活動をされていますか?

クレー射撃の指導はもちろんです。長年銃を所持しているベテランでも3年に1回は、撃ち方や扱い方の指導を受けなければならぬ。技能講習が法律で定められていますので、そちらの指導の仕事をしていきます。圧縮した空気ので、ペレットと呼ばれる金属弾を撃つ工



アライフルの射撃場を、敷地内に備えていてそちらの利用サービスもしています。



店舗の裏に、エアライフルの射撃場があります。

稲敷市でも今年は何件イノシシが捕えられた情報を耳にしましたが、数年後にはイノシシだらけになりそうでしょうか?

数年ではなく、来年には爆発的に増えているでしょう。数年前は全く見かけなかったのに、今年には猟友会で捕獲の件数が、西川さんが聞いている以上に多く入っているのが現状です。1頭のメスは一度に5頭の子供を産み、それを年に2回行うので、天敵も居ない稲敷市に今10頭のイノシシがいたら、来年には100頭になっているという事です。農作物の被害は、間違いなく稲敷市の課題になりますので、猟師の後継者が欲しいと思っています。ありがとうございます。万が一イノシシと遭遇しても刺激しないようにしていきたいと思っています。

人口のうごき

1月1日現在の常住人口

●人口 38,970人(-34)

男性 19,560人(+4)

女性 19,410人(-38)

●世帯数 14,741世帯(+32)

※かっこ内は前月比

編集後記

▽寒さが一段と厳しくなり、朝起きても布団から出られない状況が続いています。そんな中、昨年思い切って購入した我が家の新しいこたつが、期待どおり大活躍しています。エアコンやストーブ等の暖房器具と違うこたつ特有の程よいぬくもりと心地よさが魅力です。(TT)▽認定こども園えどさきに、餅つきと「ならせ餅」の取材!私自身も保育園の時に初めて「ならせ餅」作りを体験しました。紅白の餅で枝を飾るのが不思議でかわいくて、楽しく作業したのを覚えています。園児の皆さんもいつか、今日の日を懐かしく思い出すのでしょうか♪(ss)