

[いなしき]

public relations

inashiki

7

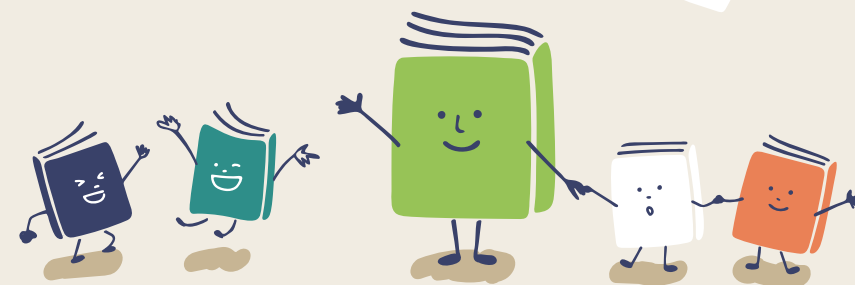
july 2023



特集

**稲敷市立図書館
創立30周年**

稲敷市立図書館は
旧東村立図書館から始まり、
令和5年7月27日に
開館30周年を迎えます。



稲敷市立図書館 開館30周年

● 稲敷市立図書館(八千石18-1) ☎0299-79-3111

図書館のあゆみ

昭和63年	ふるさと創生事業に向けての全戸アンケート調査の結果、文化施設の建設要望が多数あったため、建設に向けての計画を立てる。
平成3年9月	建設開始
平成4年9月	村立図書館完成
平成5年7月27日	村立図書館オープン
平成6年7月	併設村立歴史民俗資料館オープン
平成8年9月	町制施行により町立図書館となる
平成15年11月	創立10周年記念事業として読書感想文および感想画コンクール開催
平成16年6月	インターネットによる蔵書検索システム導入



完成当時の外観(平成4年9月)



インターネット蔵書検索システム(平成16年6月)



現在の外観

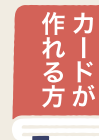
平成17年3月	4町村合併により稲敷市立図書館となる
平成21年11月	図書館・公民館間の資料送付開始
平成23年10月	インターネット予約受付開始
令和3年11月	電子図書館サービス開始

図書館の

基本情報・最新情報

○資料を借りるには

資料を借りるには「図書館利用カード」が必要です。0歳から、無料で発行できます。



- ◎ 市内在住の方
- ◎ 稲敷市に在勤・在学の方
- ◎ 阿見町・河内町・美浦村在住の方

利用カードを作るには、本人確認書類(免許証・保険証・学生証など)が必要です。市内に在勤・在学の方は、通勤・通学先の住所が証明できるもの(社員証・学生証など)を合わせてご用意して、図書館カウンターまでお越しください。

▷ 貸出点数: 本15点 CD・DVD 5点 ▷ 貸出期間: 3週間

○本のリクエスト

図書館にない本はリクエストできます。リクエストは、市内に在住、在勤、在学の方が行えます。お気軽にご相談ください。※やむを得ずリクエストをお断りする場合があります。

○電子図書館サービス

市内に在住、在勤、在学の方で、利用カードをお持ちの方が利用できます。インターネットに接続したスマートフォン・タブレット・パソコンから、24時間365日、電子書籍が無料で利用できます。
※メンテナンス時除く、通信料は利用者負担です。

○雑誌読み放題サービス「dマガジン」

図書館のフリーWi-Fiを利用することで、お持ちのスマートフォンやタブレットから「dマガジン」を閲覧できます(アプリを使用、同時接続10台まで)。図書館で所蔵していない雑誌も読むことができます。



30周年イベント続々!

○来館スタンプラリー開催

図書館と公民館図書室で、1日1個たまるスタンプラリーを開催します。7個集めると30周年記念トートバッグと交換します。

▽ 期間: 7月21日(金)〜令和6年3月31日(日)

▽ 対象: 図書館利用カードを持っている方
※無くなり次第終了

○ブックカバー・しおりの無料配布

図書館と公民館図書室のカウンターで配布します。30周年を記念したオリジナルデザインで、ブックカバーは文庫本サイズです。ご自由にお取りください。

▽ 期間: 7月21日(金)〜令和6年3月31日(日)
※無くなり次第終了

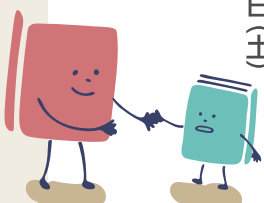
○夜の図書館探検

真っ暗な図書館の中を探検するイベントを開催します。

- ▽ 開催日: 8月8日(火)・10日(木)
- ▽ 時間: 両日午後7時〜午後8時
- ▽ 対象: 市内小学校に通う1〜6年生
- ▽ 定員: 両日15名(超えた場合は抽選)
- ▽ 申込方法: ①メールフォーム(下記二次元コード)
- ② 図書館・江戸崎中央公民館図書室で受付
- ▽ 申込期間: 7月1日(土)〜7月15日(土)



ほかにも
イベント準備中:



いななのすけと 図書館探検

いななのすけが図書館に遊びに来たよ！
図書館ってどんなところ？
何があるの？どんなことができるの？
一緒に探検しよう！

資料の借り方・返し方

【借り方】
借りたい資料と利用カードを用意して、
カウンターまでお持ちください。
【返し方】
借りた資料をカウンターへ
お持ちください。



▶資料の貸し借りはカウンターですのよ。



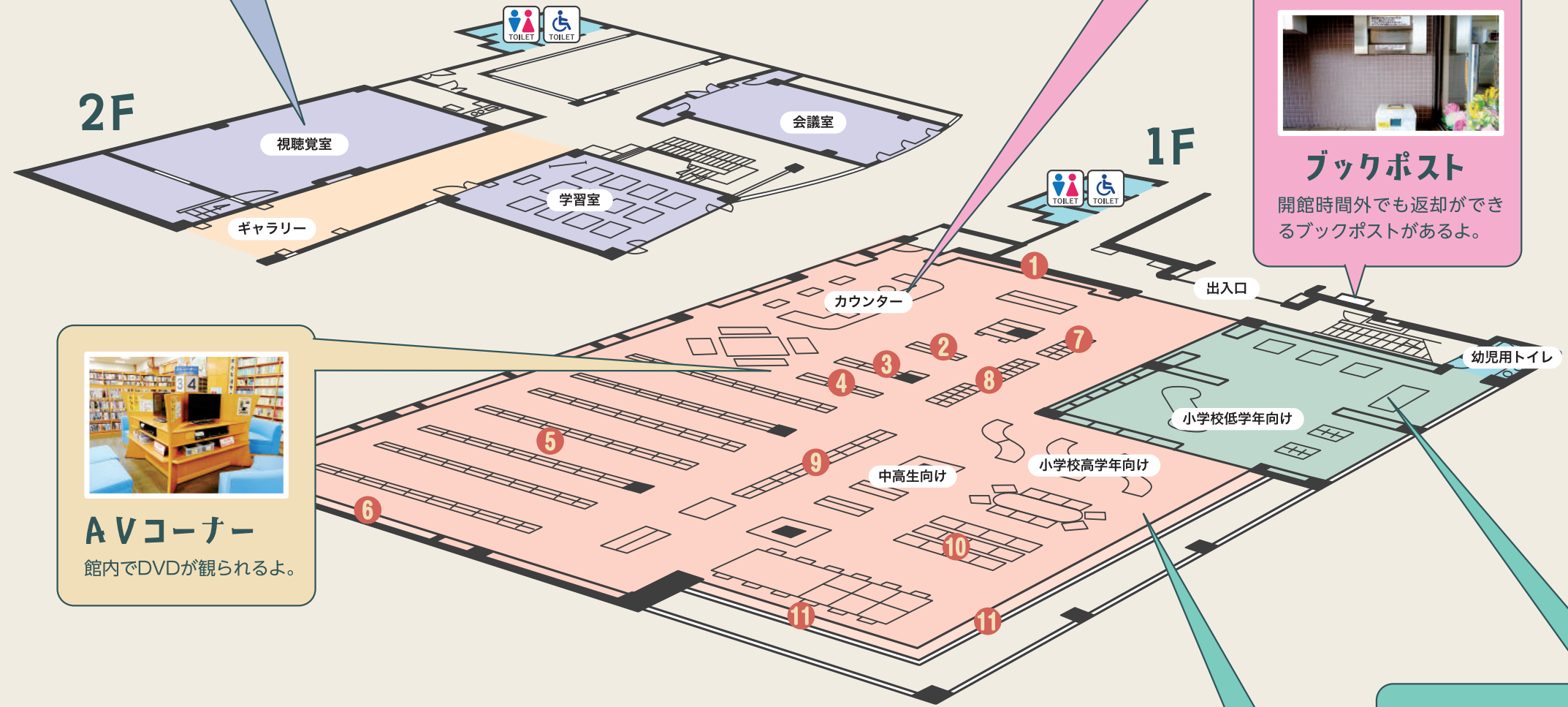
ブックポスト

開館時間外でも返却ができる
ブックポストがあるよ。



視聴覚室

スクリーンのある
部屋だよ。映画を
上映するとき
使っているよ。



AVコーナー

館内でDVDが観られるよ。

児童書コーナー



▶S字型の本棚が面白い！

絵本コーナー



▶寝転がれるぐらい広い！
冬は床暖房もついてポカポカ♪

書架【資料の場所】

- ① DVD
- ② 農業・園芸に関する本
- ③ ガイドブック
- ④ CD
- ⑤ 一般書
- ⑥ 郷土資料
- ⑦ 新聞
- ⑧ 雑誌
- ⑨ コミック・文庫
- ⑩ 新書
- ⑪ 参考図書



▶どんな本を読もうかな。

公民館 図書館 紹介

市内には、3か所の公民館図書室があります。市立図書館と利用カードは共通です。公民館図書室では、利用カードの作成、資料の貸出・返却はもちろん、市立図書館の資料を公民館図書室で受け取りや返却もできます。



〒300-0504
稲敷市江戸崎甲2148-2
電話:029-892-0305(図書室直通)



〒300-1411
稲敷市伊佐津3239-1
電話:029-892-2000(市役所代表)



〒300-0625
稲敷市須賀津208
電話:029-892-2000(市役所代表)

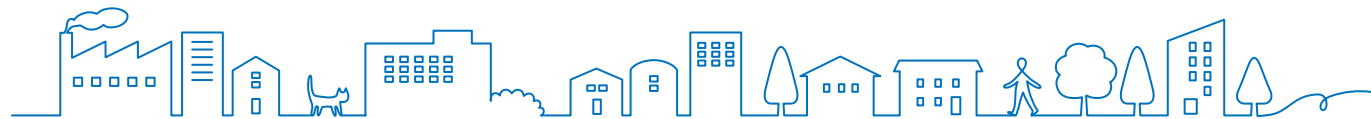
江戸崎中央公民館図書室
● 一般書、児童書、絵本、CD、DVDの所蔵があります。
● 学習スペース、ブックポストがあります。

新利根公民館図書室
● 一般書、児童書、絵本の所蔵があります。

桜川公民館図書室
● 絵本のみ所蔵があります。
● こども広場があります。

図書館・公民館図書室にない資料の受取方法

予約をすることで最寄りの図書館・公民館図書室で受け取ることができます。予約は、電話、カウンターで受付しています。また、事前に図書館・公民館図書室カウンターで登録していただくことで、ご自宅でも資料検索画面から予約できます。



採用予定人員(令和6年4月1日採用)

一般事務A・B=5名程度 一般事務C(障がい者対象)=若干名 一般事務D(土木事務)=若干名
幼稚園教諭・保育士E=若干名 保健師F=若干名

職種・試験区分

職種	試験区分	年齢等	学歴・免許・資格等
一般事務	A	昭和63年4月2日以降に生まれた方	4年制大学以上を卒業(今年度末見込み含む)された方
	B		短期大学、高校を卒業(今年度末見込み含む)された方
一般事務(障がい者対象)	C		高校、または同程度以上の学歴を有し、身体障害者手帳等の交付を受けている方
一般事務(土木事務)	D	昭和58年4月2日以降に生まれた方	次の①または②のどちらかに該当する方 ①学校教育法による大学、高等専門学校(短期大学を除く)の土木の専門課程を卒業(今年度末見込み含む)の方 ②官公庁等や民間企業において道路、上下水道等の研究開発・設計施工・維持管理業務等の実務経験(※1)が3年以上(令和6年4月1日現在)ある方
専門職(幼稚園教諭・保育士)	E	昭和63年4月2日以降に生まれた方	幼稚園教諭免許と保育士資格のいずれも有する方(取得見込み含む)
専門職(保健師)	F	昭和58年4月2日以降に生まれた方	保健師の資格を有している方(今年度中の取得見込み含む)

※1 実務経験とは1週間の所定勤務時間が30時間以上である場合が該当。また、最終合格決定後に実務経験が分かる証明書を提出いただきます。

受験資格・注意事項

- (1) 日本国籍を有しない方、地方公務員法第16条(欠格条項)の規定に該当する方は受験できません。
- (2) 職種・試験区分を重複しての受験はできません。
- (3) 災害対策をはじめとする業務全般および、全ての職種において、道路交通法施行規則第2条に規定する普通自動車運転免許が原則必要となります。
- (4) その他詳細につきましては、稲敷市公式HPからご確認ください。(https://www.city.inashiki.lg.jp/)

●稲敷市総務課 ☎029-892-2000(内線2624)



◆◆ みんなを未来につなぐ仕事 ◆◆

令和5年度

稲敷市職員採用試験

受付期間

令和5年
6月22日(木)
▶ **7月31日(月)**

受付時間 午前9時～午後5時 ※土日、祝日を除く。
郵便の場合は最終日の午後5時必着。

来庁、または市ホームページ(https://www.city.inashiki.lg.jp/)から様式をダウンロードして、総務課にお持ちいただくか、郵送してください。

第1次試験日

令和5年
9月3日(日)

- 場所 稲敷市役所(稲敷市犬塚1570番地1)予定
- 内容 SPI3試験(基礎能力検査、性格検査)
(ペーパーテスト方式マークシート)
(【A】～【F】全てにおいて)



第2次試験(2日間)

令和5年
10月1日(日)
令和5年
10月7日(土)
8日(日) ※土曜日が一日

- 場所 稲敷市役所(稲敷市犬塚1570番地1)
- 内容 作文試験、集団討論、個別面接
※一般事務【C】の第2次試験は個別面接のみ。

江戸崎地区(2名欠席)



新利根地区(2名欠席)



桜川地区(1名欠席)



東地区



民生委員・児童委員は、特別な資格や専門知識は不要です。社会福祉の増進に熱意があるなど一定の要件を満たした方が委嘱されます。

任期は3年で再任も可能です。各地区の民生委員児童委員協議会に所属し、仲間と協力しながら活動しています。

【現在欠員の地区】

- ・犬塚本郷(定員2名中1名)
- ・沼田台(定員2名中1名)
- ・南ヶ丘
- ・柏木、堀之内、羽生、柏木住宅
- ・東三次、馬渡

市内では50～70歳代の102名が民生委員・児童委員として活動しています。活動に興味がある方は社会福祉課までお問い合わせください。

地域を見守る身近な相談相手 民生委員・児童委員

●稲敷市社会福祉課 ☎029-892-2000(内線2136・2137)

民生委員・児童委員とは ～地域住民と行政や専門機関とのつなぎ役～

地域福祉を担うボランティア(無報酬)の非常勤地方公務員です。地域住民の心配事に寄り添い、解決に向けて、専門機関の紹介や行政機関とのつなぎ役として活動します。民生委員・児童委員には守秘義務があり、秘密は守られます。安心してご相談ください。

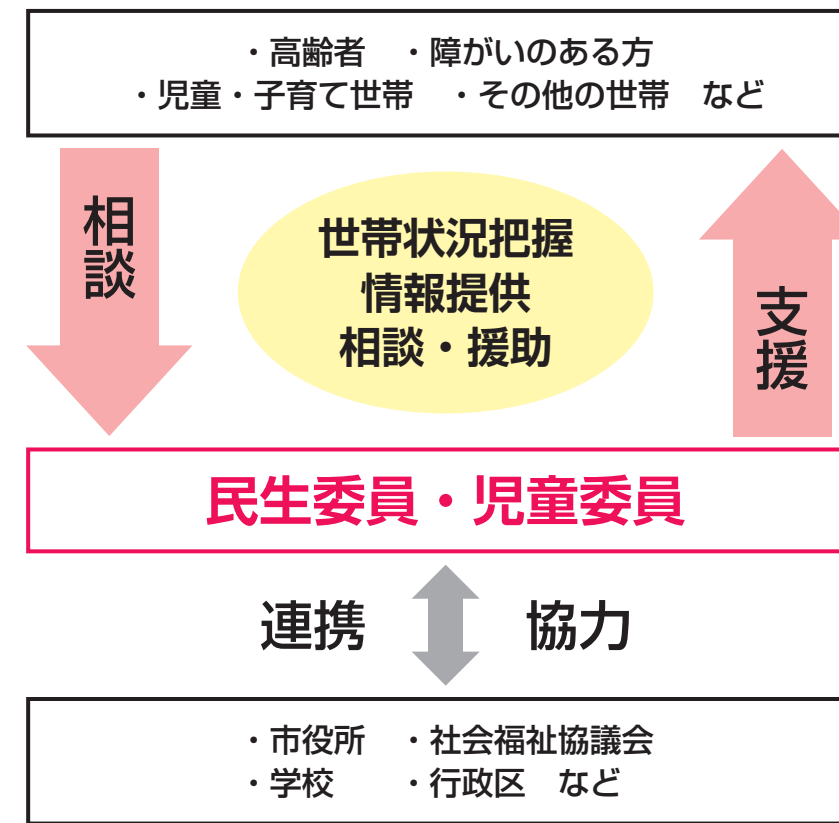
主任児童委員とは ～子育てに関する支援を専門的に担当～

担当地域をもたず、子どもや子育てに関する支援を専門に担当します。担当地域をもつ民生委員・児童委員や学校、市の家庭児童相談室などと連携して相談・支援活動を行います。

活動内容

地域の高齢者や障がいのある方、児童・妊産婦・ひとり親家庭などの状況を、家庭訪問や地域での情報収集などにより把握し、ニーズに応じた福祉サービスなどの情報を提供します。

また、支援が必要な方の様々な相談に応じ、助言します。



ひとりで悩まずにご相談ください。

例えばこんなとき・・・

- ・近所に住む一人暮らしの高齢者が心配
- ・子育ての不安や妊娠中の心配事
- ・隣の家の子どもが虐待されている様子
- ・高齢の親の介護に疲れている など

後期高齢者医療制度

保険料の確定と保険証の更新

保険証・限度額適用認定証が更新されます

所得による区分見直しのため、現在の「後期高齢者医療被保険者証」および「後期高齢者医療限度額適用認定証」の有効期限は7月31日です。新しい保険証等は7月下旬に特定記録郵便（サインや押印は行いません。郵便受箱に配達されます。）で個人ごとに送付します。有効期限が切

れた保険証等はご自身で破棄していただきますようお願いいたします。

限度額適用認定証の申請

既に限度額適用認定証の交付を受けている方が引き続き該当する場合は、保険証に同封されますのでご確認ください。

なお、新たに該当する方には申請書を送付しますので、申請の手続きをしてください。

後期高齢者医療被保険者証【紺色】
令和5年8月1日～
令和6年7月31日

後期高齢者医療被保険者証	
有効期限	令和6年7月31日
交付年月日	令和5年8月1日
被保険者番号	00000001
住所	茨城県水戸市赤塚1丁目1番地
氏名	後期 見本 男
生年月日	昭和55年5月5日
資格取得年月日	平成20年4月1日
発効期日	平成20年4月1日
一部負担金の割合	1割
保険者番号並びに保険者の名称及び印	39082011 茨城県後期高齢者医療広域連合 印

保険料が確定します

今年度の後期高齢者医療の保険料が、前年の所得確定により7月に確定します。普通徴収（納付書または口座振替）の方は、7月中に納入通知書を送付します。

普通徴収の納期

特別徴収（年金天引き）の対象とならない場合、7月から翌年2月まで毎月（8回）に分けて納めていただきます。※10月から特別徴収に切り替わる場合もあります。

普通徴収（現金払い）

通知時期：7月中旬
様式：単票（全8期分）
納め方：納付書ごとに納期と金額が記載されています。取扱機関にて現金で納めてください。

普通徴収（口座振替）

通知時期：7月中旬
様式：単票（全8期分）
納期（引き落とされる日）と金額をご確認ください。※指定した口座の残高不足にご注意ください。

特別徴収（年金天引き）

通知時期：8月上旬
様式：圧着式封筒
手続きは不要です。

保険料は被保険者全員にかかります。昨年度分についても、再度納められないかご確認ください。

後期高齢者医療保険料について

保険料の計算方法

$$\text{1年間の保険料 (100円未満切捨て)} = \text{均等割額 46,000円} + \text{所得割額 (賦課の基になる金額) \times 8.5\%}$$

- ・ 保険料率は2年ごとに見直されます。
- ・ 茨城県内は均一の保険料率となります。
- ・ 賦課の基になる金額とは、総所得金額等から基礎控除額を引いた金額です。
- ・ 賦課限度額は66万円です。

保険料の軽減

1 均等割の軽減

軽減は被保険者と世帯主の所得で判定します。被保険者ではない世帯主の所得も判定の対象となります。



世帯（被保険者と世帯主）の総所得金額等が次の場合	均等割額の軽減割合
① 43万円 + 10万円 × (給与所得者等の数 - 1) 以下の世帯	7割
② 43万円 + 10万円 × (給与所得者等の数 - 1) + 「29万円 × 世帯の被保険者数」以下の世帯	5割
③ 43万円 + 10万円 × (給与所得者等の数 - 1) + 「53.5万円 × 世帯の被保険者数」以下の世帯	2割

- 収入が公的年金の方は、年金収入額から公的年金控除（年金収入額が330万円未満は110万円）を差し引き、65歳以上の方は、さらに高齢者特別控除（15万円）を差し引いて判定します。
- 給与所得者等の数とは、給与所得を有する者および公的年金等に係る所得を有する者の数の合計数になります。
- 保険料の賦課期日である4月1日（年度の途中で後期高齢者医療制度に加入した方は資格取得日）の世帯状況で判定します。

2 被用者保険の被扶養者だった方の軽減

後期高齢者医療制度に加入する前に「会社などの健康保険の被扶養者」であった方は、加入後2年間に限り均等割額が5割軽減されます。所得割額の負担はありません。

● 稲敷市保険年金課 ☎029-892-2000(内線2215・2216)



申請が必要な場合があります 低所得の子育て世帯 生活支援特別給付金

● 稲敷市子ども支援課 ☎ 029-892-2000(内線2109)

物価高騰の影響を受ける低所得の子育て世帯へ、特別給付金を支給します。支給には申請が必要な場合があります。ご自身が申請が必要かどうか、必ずご確認ください。

■支給対象者

●ひとり親世帯

以下①～③のいずれかに該当する方(養育者も含む)

①の方は申請不要で、5月に支給済みです。②または③の方は申請が必要です。

	①児童扶養手当を受給	②公的年金等を受給	③家計が急変
対象	・令和5年3月分の児童扶養手当を受給されている方 ・令和5年4月分の児童扶養手当を新規で受給されている方	公的年金等の受給者で、令和5年3月分の児童扶養手当が全額停止される方(児童扶養手当にかかる支給制限限度額を下回る場合のみ)	食費等の物価高騰の影響で家計が急変し、収入が児童扶養手当の支給水準まで減少した方
申請	不要(支給済み)	必要	必要

※②は過去に児童扶養手当を申請していれば、令和5年3月分が全額停止されたと推測される方も対象。

●ひとり親以外の子育て世帯

以下①②のいずれかに該当する方(養育者も含む) ※ひとり親世帯対象の方は除く

①の方は申請不要で、5月に支給済みです。②の方は申請が必要です。

	①前回の給付金を受給	②家計が急変
対象	令和4年度に実施した子育て世帯生活支援特別給付金の支給対象者の方(前回の給付金を受給した方)	令和5年3月31日時点で18歳未満の児童(障がい児の場合、20歳未満)を養育する父母等で、令和5年度住民税非課税の方または令和5年1月以降の収入が急変し、住民税非課税相当の収入となった方
申請	不要(支給済み)	必要

※②の対象児童：平成17年4月2日～令和6年2月29日生まれの児童。障がい児(特別児童扶養手当の支給対象児童)の場合は、平成15年4月2日生まれ以降の児童。

■支給額

児童1人当たり5万円

■支給手続

申請が必要な方は、子ども支援課の窓口または郵送で申請してください。申請書は、該当者への個別案内のほか、市HPからダウンロード、または子ども支援課の窓口で配布しています。

●申請期限 令和6年2月29日(木) 必着

たかぎ ゆうすけ 高木 佑恭

大学在学中に自分の能力や適性を鑑みて農業を志し、卒業後は関東各地で種々の品目を体験しながら就農先を検討していました。最終的に江戸崎かぼちゃでの新規就農を選んだのは、実際に収穫・出荷作業を見学し、こだわりが詰まったかぼちゃと生産者の素敵な人柄に惹かれたためです。

活動テーマは「長年かけて築かれた『江戸崎かぼちゃ』のブランドを守り継いでより発展させること」。なるべく早く、でも焦らずにかぼちゃ栽培を覚え、独立新規就農を目指します(畑・作業場を探しています!)。また、江戸崎かぼちゃの人気と価値をさらに高め、かぼちゃ部会に新しい仲間をもっと増やせるよう、江戸崎かぼちゃを軸に稲敷市の魅力を発信していきます。

地域おこし協力隊の第8期隊員として、高木佑恭さんが着任しました。高木さんには江戸崎かぼちゃでの新規就農を目指して研修を行っていただきます。高木さんからの着任にあたってのメッセージを掲載します。



第8期新隊員が着任しました!

地域おこし協力隊



地域おこし協力隊の活動内容およびSNSによる情報発信等は稲敷市HPをご確認ください。



活動内容



情報発信

02 稲敷東部台都市計画 地区計画(犬塚地区、角崎地区) 都市計画案の縦覧について

産業振興 稲敷市産業振興課 ☎029-892-2000(内線2423)

稲敷東部台都市計画 地区計画(犬塚地区、角崎地区)の決定について、都市計画案を次のとおり縦覧します。案に対しご意見のある方は、縦覧場所に設置した意見書を提出してください。
▽縦覧期間：7月28日(金)～8月10日(木)※閉庁

日を除く
▽意見書提出期限：8月10日(木)(必着)
▽意見書提出方法：縦覧場所に設置した意見書に必要事項を記載し、持参または郵送で提出してください。
※期限内必着。

03 電力・ガス・食料品等価格高騰 重点支援給付金に関するお知らせ

社会福祉 稲敷市社会福祉課 ☎029-892-2000(内線2136・2137)

住民税非課税世帯に1世帯あたり3万円を給付します。

■支給対象者

令和5年6月1日の基準日において、稲敷市の住民基本台帳に記録されている方で、世帯全員の令和5年度分の住民税均等割が非課税である世帯の世帯主。
※住民税が課税されている者の扶養親族等のみからなる世帯は除く

■支給額

1世帯あたり3万円

■申請手続き

対象世帯には、令和5年7月下旬頃に「電力・ガス・食料品等価格高騰重点支援給付金支給要件確認書」を発送します。記載内容の確認と、必要事項を記入して、市に返送してください。返送いただいた確認書の内容を審査してから、給付金を指定口座に振り込みます。なお、住民税非課税であることが確認できない世帯には、確認書は発送されませんのでお問い合わせください。

■申請期限

10月31日(火)消印有効
※期限厳守。早めに申請してください。

04 結婚をご希望の方へ 市内で開催される結婚相談会のお知らせ

まちづくり 稲敷市まちづくり推進課 ☎029-892-2000(内線2425)

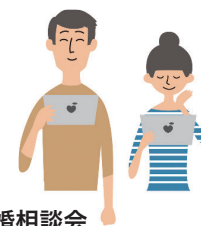
■であいバ『出張相談(登録)会in稲敷』

いばらき出会いサポートセンター(であいバ)が、下記の結婚相談(登録)会を開催します。
▽日時：7月8日(土)午前10時30分～午後4時
▽場所：稲敷市役所3階 322会議室・331会議室
▽出張相談：結婚を希望する独身の方やご家族などの相談に対応します。相談は無料。予約も不要です。
▽出張登録：であいバの入会登録手続きが行えます。事前登録が必要です。HPから入会申込と、来所予約(出張登録会)をしてください。
●いばらき出会いサポートセンター(水戸)
☎029-224-8888

であいバのHPはこちら

■いばらきマリッジサポーター結婚相談会

マリッジサポーターは、県知事から委嘱を受けた、出会いの相談や仲介を行うボランティアです。結婚を希望する独身の方や、ご家族のご相談に応じます。
▽日時：7月9日(日)午前10時～午後3時
▽場所：江戸崎中央公民館 研修室2
▽参加方法：要予約。問い合わせ先へご連絡ください。
※上半身の写真(L版)をご持参ください。
●稲敷地区マリッジサポーター 坂本治枝
☎0299-78-2152/090-8055-7305



Topics

市政情報

01 児童扶養手当 児童の健やかな成長を願って

こども支援 稲敷市こども支援課 ☎029-892-2000(内線2110)

離婚などにより父、または母と生計を共にしていない児童を監護している方、または養育している方に対し、児童の健やかな成長を願って支給される手当です。
※資格があっても請求しないと支給されません。

■支給手続

こども支援課へ認定請求書を提出。添付書類は、手当を受ける方によって異なりますので、個別にお問い合わせください。

■支給対象者

児童(0歳～18歳(年度末)または20歳未満で政令で定める程度の障がいがある方)を監護する父、母、または養育者。(所得制限あり)

公的年金等受給者も、年金額が手当より低い場合は差額分の手当が受給できます。また、障害基礎年金等(※)を受給している方の児童扶養手当の額が、障害年金の子の加算部分の額を上回る場合、その差額を児童扶養手当として受給できます。

※障害年金以外の公的年金や、障害厚生年金(3級)のみの受給は除く。

■手当額

対象児童数	手当額
1人目	10,410円～44,140円(所得に応じて決定)
2人目	1人目+5,210円～10,420円(所得に応じて加算)
3人目以降	2人目+3,130円～6,250円(1人につき、所得に応じて加算)

■支払期日

年6回(5月、7月、9月、11月、1月、3月)


■現況届

現在手当を受けている方は、8月初旬に送付する「現況届」に必要事項を記入し、こども支援課まで提出してください。支給要件事由により、個別に必要な添付書類があります。

提出がないと11月以降の手当が受けられませんのでご注意ください。また、2年間提出がないと資格を失います。

※対象児童が増えたり減ったり、支給対象の児童が該当しなくなった場合や、住所が変わった場合などは、変更などの届出が必要となります。





医療法人 盡誠会
宮本病院

地域とともに歩む医療を目指して

- ◆診療日/月曜日～土曜日
- ◆休診日/日曜日、祝祭日(院長予約以外)休診
- ◆受付時間/ (午前診療)8時30分～11時30分 (午後診療)8時30分～16時30分
- ◆診療時間/ (午前)9時00分～12時00分 (午後)14時00分～17時00分

※外来予定表、送迎時刻表などはホームページでご確認ください。

小児科
東京医科大学
茨城医療センターより小児科医が
派遣されています。

〒300-0605 茨城県稲敷市幸田1247
TEL 0299-79-2114
<http://miyamoto-hp.or.jp/>

稲敷市内定期送迎バス運行中

08 令和6年度コミュニティ助成事業 事前受付を開始します

まちづくり 問 稲敷市まちづくり推進課 ☎029-892-2000(内線2425)

(一財)自治総合センターでは、自治会等の地域組織によるコミュニティ活動を支援するため、宝くじ事業の収益を財源としたコミュニティ助成事業を実施しています。

令和6年度助成事業については、8月以降に実施要綱が示される予定ですが、申請期間が短い事前受付を行います。申請を希望される団体等は、まちづくり推進課へご連絡ください。

なお、自治総合センターへの申請枠が最大2事業のため、希望団体多数の場合は、審査・抽選の上、決定させていただきます。また、自治総合センターによる審査がありますので、必ずしも採択されるとは限りません。

■助成対象および期限

- 令和6年度に実施する以下の①～③の事業
- ①一般コミュニティ助成事業（100万円以上の事業が対象／最大250万円を助成）

自治会等の地域に密着した活動を行う団体（趣味等を目的とした団体は除く）が、その地域に対するコミュニティ活動に直接必要な設備等（建築物・消耗品等は除く）の整備

②コミュニティセンター助成事業（総事業費の5分の3以内を助成／最大1,500万円を助成）

地域の集会所の建設
③青少年健全育成事業（30万円以上の事業が対象／最大100万円を助成）

青少年の健全育成に資するスポーツや、文化活動などのソフト事業

※内容は前年度事業要綱に基づくものであり、令和6年度事業で変更になる場合があります。

▽受付期限：8月18日(金)

09 居住用住宅と敷地内 スズメバチの巣を無料駆除

環境 問 稲敷市環境課 ☎029-892-2000(内線2321)

スズメバチの巣に限り、無料で駆除ができます。自宅にスズメバチの巣ができてしまったときは、環境課までご連絡ください。

■注意事項

- ・駆除の受け付けは12月までです。
- ・巣を見つけたり、探したりする業務は行いません。巣の場所が分かっていると駆除はできません。
- ・駆除は自身が所有する居住用住宅（店舗併用を含む）と、その敷地内にできた巣に限ります。

・特殊な場所にできた巣の場合、駆除に一部自己負担が必要となる場合があります。

・スズメバチ以外のアシナガバチ、ミツバチなどは自分で駆除するか、業者に依頼を行ってください。（市役所では業者の紹介はできません）

05 税務課 会計年度任用職員 募集のお知らせ

税務 問 稲敷市税務課 ☎029-892-2000(内線2219)

▽職種：一般事務

▽募集人数：2名

▽勤務場所：稲敷市役所 税務課

▽仕事内容：税務諸証明等に関する窓口対応・電話対応・税務課内の簡易な事務補助

※パソコン操作（ワード、エクセル）ができる方

▽任用期間：採用時～令和6年3月31日

▽勤務条件：週5日（月～金）午前8時30分～午後5時（休憩1時間）

▽報酬等：時給950円～（昇給あり）、交通費（距離に応じて支給）、社会保険・雇用保険加入

▽提出書類：稲敷市会計年度任用職員申込書

※市ホームページからダウンロードしてください。

▽申込先：税務課

06 国民健康保険 被保険者証・限度額適用認定証等更新のお知らせ

保険年金 問 稲敷市保険年金課 ☎029-892-2000(内線2211)

現在の国民健康保険の「被保険者証」、「限度額適用認定証」および「限度額適用・標準負担額減額認定証」（以下、限度額適用認定証等）の有効期限は令和5年7月31日です。

8月1日から使用できる被保険者証・限度額適用認定証等は下記の通りです。

■被保険者証

7月中旬以降に世帯主宛てに、新しい被保険者証を郵送します。8月になりましたら、現在お持ちの古い被保険者証は処分してください。

■限度額適用認定証等（申請が必要）

8月1日以降のものが必要な方は、申請の手続きをしてください。要件を確認後、認定証を発行します。

申請は随時受け付けます。必要になったときに申請してください。申請月の1日から適用となり、月をさかのぼっての適用はできませんのでご注意ください。所得要件等により、認定証の発行対象ではない場合もあります。

■申請方法

▽受付場所：稲敷市役所保険年金課、東支所

▽必要なもの

- ・対象者の被保険者証
- ・申請する方の本人確認書類（運転免許証等）
- ・世帯主および対象者のマイナンバーが確認できるもの

07 水稻の病害虫による被害を防ぐため 薬剤購入の一部を補助します

農政 問 稲敷市農政課 ☎029-892-2000(内線2308)

水稻病害虫に対する薬剤の購入費を補助します。

▽対象者：市内に住所を有する稲作農家

▽対象薬剤：ヒメトビウンカ・ウンカ類に登録されている苗箱用薬剤、適用病害虫名がカメムシ類の薬剤

▽補助率：購入費（税抜）の10%以内

▽補助対象面積：稲作農家等が主食用米、加工用米、飼料用米、備蓄米および稲発酵粗飼料用米を作付した面積

▽補助上限額：営農計画書に記載されている、作付面積に対する薬剤標準使用量分（10a当たり3,000円）の10%以内を上限。

▽申請方法：市HPにある様式第1号および様式第2号を記入し、納品書と領収書、または販売証明書を添付して農政課へ提出してください。

▽申請期間：7月3日（月）～11月30日（木）

※申請の詳細は農政課へお問い合わせください。

サマージャンボ
7億円
2023年市町村振興宝くじ
当せんのチャンス広がる!
1等賞金合計3,000万円
1等500万円・前後賞各500万円
PCやスマホでネット購入!
宝くじ公式サイト
https://www.takarakuji-official.jp/
7月4日(火) 同時発売
発売期間/7月4日[火]～8月4日[金]
抽せん日/8月18日[金] 各1枚300円
★宝くじは、ぜひ茨城県内でご購入願います。
★この宝くじの収益金は市町村の明るく住みよいまちづくりに使われます。
宝くじに関するお問合せ/0570-01-1192[宝くじコールセンター]
公益財団法人 茨城県市町村振興協会

11 令和5年度 資料館講座 「日本社寺建築のみどころ」

歴史民俗 稲敷市立歴史民俗資料館 ☎0299-79-3211

市内の社寺建築や、日本国内の社寺建築の魅力と、みどころについて、濱島正士先生が、4回シリーズで詳しく講義します。

ぜひ、この機会に木造建築の素晴らしさについて、もう一度目を向けてみませんか？

▽講師：濱島正士先生（国立歴史民俗博物館名誉教授）
▽開催日：8月19日（土）、9月2日（土）、9月16日

（土）、10月7日（土）
▽開催時間：午後2時～午後3時30分（全4回共通）
▽会場：図書館2階 視聴覚室
▽定員：70名（市内在住・在学・在勤の方優先）
▽受講料：無料（教材費・資料代は別途必要）
▽申込方法：資料館に来館、電話、市HPから申し込み。
▽申込締切：8月5日（土）

12 介護保険制度パンフレット 令和5年度版 介護保険べんり帳の配布

高齢福祉 稲敷市高齢福祉課 ☎029-892-2000(内線2123)

介護保険のしくみや介護サービスの利用方法、高齢福祉サービスや介護予防教室の情報等を掲載したパンフレット、「介護保険べんり帳」を配布しています。パンフレットは、高齢福祉課、東支所、新利根公民館、

桜川公民館の窓口で配布しています。

パンフレットのダウンロードはこちら



13 令和5年7月1日～ 国民年金保険料免除等の申請受付

保険年金 稲敷市保険年金課 ☎029-892-2000(内線2218)

経済的な理由等で国民年金保険料を納付することが困難な場合、保険料の納付が免除・猶予となる制度があります。令和5年度分（令和5年7月分～令和6年6月分まで）の免除等の受付は、7月1日開始です。身分証明書をお持ちの上、市役所保険年金課または東支所で申請してください。

■全額免除・一部免除制度（申請が必要）
本人・配偶者・世帯主の前年所得（1月～6月に申請

する場合は前々年所得）が一定額以下の場合、保険料の納付が全額免除または一部免除になります。

■納付猶予制度（申請が必要）
50歳未満の方で本人・配偶者の前年所得（1月～6月に申請する場合は前々年所得）が一定額以下の場合、保険料の納付が猶予されます。
※詳細は保険年金課、または土浦年金事務所（☎029-825-1170）にお問い合わせください。

10 歴史民俗資料館 夏の体験 教室開催のお知らせ

歴史民俗 稲敷市立歴史民俗資料館 ☎0299-79-3211

■水田漁業の竹製漁具とどじょうつかみ体験

稲敷市では水田漁業が盛んに行われていました。水田漁業に使用された伝統的な竹製漁具の紹介と、生きたどじょうを手でつかむ体験教室です。捕まえたどじょうはお持ち帰りできます。

▽日時：7月29日（土）午後2時～午後4時
▽会場：歴史民俗資料館 入口付近
▽対象：小学生以上（小学生は保護者同伴）
▽参加費：無料
▽申込締切：7月16日（日）
※ぬれてもいい服装でお越しください。

■昔の遊び 紙ひこうき教室

折り紙や、スチレンペーパーで紙ひこうきを作しましょう！ちょっとした工夫で、驚くほどよく飛びます！願い事やメッセージを書いて、大空に紙ひこうきを飛ばしてみませんか？気軽にご参加ください。

▽開催日：8月5日（土）
▽開催時間：午前9時30分～正午（午前の部）
午後1時～午後3時30分（午後の部）
▽会場：図書館2階会議室と資料館の広場
▽講師：秋元靖史さん（つくば模型飛行機同好会・日本紙飛行機協会認定指導員）
▽対象：小学生以上（小学生は保護者同伴）
▽定員：各回10組
▽材料費：1セット300円
▽申込締切：7月23日（日）



■裂き織り体験

機織り機に触れたことがありますか？ピンと張った縦糸に、裂いた布を繰り返して通して布を織ります。自分の手で機織り機を動かし、裂き織りを体験しましょう。綿の種取りと糸つむぎ体験も行います。

▽日時：8月6日（日）午前9時30分～午後4時
※体験時間は1名45分間。
▽会場：歴史民俗資料館 ロビー
▽対象：小学3年生以上（小学生は保護者同伴）
▽定員：12名
▽材料費：400円
▽申込締切：7月23日（日）

■古代のアクセサリー まがたま作り教室

好評のまがたま作り教室を、今年も開催します！「まがたま（勾玉）」とは、縄文時代から古墳時代にかけて作られた古代のアクセサリーで、祭りの道具として使われたと言われています。

夏休みの思い出に、まがたま作りを楽しんでみませんか？
▽開催日：8月27日（日）
▽開催時間：午前10時～午前11時30分（午前の部）
午後1時30分～午後3時（午後の部）

▽会場：図書館2階会議室
▽対象：小学生以上（小学生は保護者同伴）
▽定員：各回10組
▽材料費：1個400円
▽申込締切：8月13日（日）

■申込方法

いずれも、資料館に来館、電話、市HPから申し込み。
市内在住・在勤の方優先。
定員を超えた場合は抽選。



◆専用電源工事承ります◆
【エアコン本体価格】46,000円～（税込）
【基本工事費】1F：22,000円（税込）2F：27,500円（税込）
エアコン取替キャンペーン！
完全無料のお見積りのご依頼、ご相談はこちら！
株式会社 nello design 稲敷郡阿見町吉原2011-4
☎029-888-6119

広告募集
市では、「広報稲敷」と「ホームページ」に掲載する有料広告を募集します。会社やお店などの広告を掲載してみませんか？
▽広報紙（1回）：1枠＝2万円／半枠＝1万円
▽ホームページ（1カ月）：5,000円
稲敷市秘書政策課 ☎029-892-2000（内線2619）

不要な車・動かない車 現金買取！
引取無料！廃車無料！
処分にお困りのトラック・トラクター・農機具等もOKです
☎029-840-5593
お気軽に電話ください
オートパーク パルティ
稲敷市江戸崎甲3598-3



保健 Health

7月14日(金)～7月15日(土)(24時間受付)二次元コードからアクセスしてください。



<https://www.kenko-link.org/>
検診項目・対象年齢・料金・受付時

高齢者肺炎球菌予防接種の助成について

令和5年度の対象者一覧です。対象の方には、5月下旬に個別通知しました。(ただし、過去に補助を受けて、予防接種を受けた方は対象外です。)

【対象者一覧】

65歳	昭和33年4月2日生～昭和34年4月1日生の方
70歳	昭和28年4月2日生～昭和29年4月1日生の方
75歳	昭和23年4月2日生～昭和24年4月1日生の方
80歳	昭和18年4月2日生～昭和19年4月1日生の方
85歳	昭和13年4月2日生～昭和14年4月1日生の方
90歳	昭和8年4月2日生～昭和9年4月1日生の方
95歳	昭和3年4月2日生～昭和4年4月1日生の方
100歳	大正12年4月2日生～大正13年4月1日生の方
60歳から65歳未満の方で、心臓、腎臓、呼吸器の機能に自己の身の辺の日常生活が極度に制限される程度の障がいやヒト免疫不全ウイルスによる免疫の機能に日常生活がほとんど不可能な程度の障がいがある方	

間等の詳細については「令和5年度 稲敷市 各種保健事業のお知らせ」(3月末に各戸配布)をご覧ください。

※感染症の流行状況や天候等により中止となる場合がありますので、ご了承ください。中止等になった場合、市のホームページ等でお知らせします。

予防接種を希望される方は、主治医等とよくご相談の上、接種を受けてください。

●稲敷市健康増進課
☎029-892-2000

婦人科検診(集団)の予約を行います

子宮頸がん検診・乳がん検診(マンモグラフィ・超音波)は予約が必要です。茨城県総合健診協会健診予約センターへの電話・Web予約となります。▽検診実施日:9月6日(水)～9月8日(金)▽会場:稲敷市保健センター▽電話予約:7月14日(金)～7月15日(土)(受付時間:午前9時～午後5時)☎0570-077-150▽WEB予約:



消費生活 Consumer Center

車の買い取り訪問を受けたら

道路から見える自宅敷地内に、数年使用していないと分かるような車を置

いていませんか。それを売ってほしいという業者の訪問を受け、トラブルになる事があります。

○契約した翌日に解約を伝えたら、解約できないまたはキャンセル料が必要と言われた。

○契約後に売却金額を減額されたり、もしくは支払いされなかった。

○車引き渡し後、業者と連絡がなくなかった。

○買い取り業者から渡された名刺の住所がでたらめだった。

○売り渡した後、税金の納付書が届くようになった。

買い取った業者が悪質だった場合、その車を元の所有者の名前で再登録してしまうケースがあるようです。引き渡し前に、自身で車の一時抹消登録をすることをお勧めします。また、契約

前に、業者の連絡先や所在地を確認しましょう。

車の売買は、クーリングオフができません。口約束でも契約は成立します。

【車の売却・買い取りに関する相談窓口】

一般社団法人 日本自動車購入協会(JPUC)▽車売却消費者相談室:☎0120-93-4595▽受付時間:午前9時～午後5時(土日祝定休)

困ったときは、早めに消費生活センターへ相談してください。

●稲敷市消費生活センター(稲敷市役所1階)☎029-893-1523

▽相談日時:月曜日～金曜日(祝日を除く)午前9時30分～午後4時30分
来所の際は事前に予約をお願いします。

●消費者ホットライン「188」

14 龍ヶ崎地方衛生組合 令和4年度一般会計の執行状況/令和5年度当初予算

龍ヶ崎衛生 ☎ 龍ヶ崎地方衛生組合 ☎0297-64-1144

地方自治法第243条の3第1項および龍ヶ崎地方衛生組合財政事情書の作成及び公表に関する条例の定めにより、本組合の財政事情を公表します。

【令和4年度一般会計の執行状況】

(単位:千円)

歳入			歳出		
項目	予算額	収入済額	項目	予算額	支出済額
分担金および負担金	338,921	338,921	議会費	3,445	3,278
使用料および手数料	24,381	21,760	総務費	131,813	125,932
財産収入	42	41	衛生費	261,756	206,497
繰入金	12,112	12,112	予備費	2,000	0
繰越金	23,264	23,265			
諸収入	294	299			
歳入合計	399,014	396,398	歳出合計	399,014	335,707
収入率		99.34%	支出率		84.13%

■組合所有財産の状況

土地32,812㎡ 建物8,233㎡ 車両5台 基金積立金208,203千円

■組合債現在高の状況

一般廃棄物処理事業債0円

【令和5年度一般会計当初予算の状況】

(単位:千円)

歳入			歳出		
項目	金額	割合(%)	項目	金額	割合(%)
分担金および負担金	339,453	78.18	議会費	4,248	0.98
使用料および手数料	23,570	5.43	総務費	53,239	12.26
財産収入	41	0.01	衛生費	366,692	84.46
繰入金	47,049	10.84	予備費	10,000	2.30
繰越金	19,000	4.37			
諸収入	5,066	1.17			
歳入合計	434,179	100	歳出合計	434,179	100

定期貯金キャンペーン実施中

取扱期間 令和5年6月1日(木)～令和5年7月31日(月)

詳しくは支店窓口へ

お問い合わせ先

中部支店
稲敷市江戸崎甲 3016-3
029-892-2521

東部支店
稲敷市上之島 3221-2
0299-78-2511

西部支店
稲敷市中山 4466-1
0297-87-7100



図書
Library

市立図書館

夏休みスタンプラリー開催

図書館・図書室では夏休み期間中、子どもたちがたくさんの本と出会い、読書の楽しさや大切さを知るきっかけとなるよう、毎年大好評の読書スタンプラリーを開催します。どうぞご参加ください。

▽期間：7月21日(金)～9月3日(日)
▽場所：市立図書館、各公民館図書室
▽対象：図書館利用カードを持っている市内在住・在学の中学生まで
▽その他：30冊達成した方にはプレゼントがあります。

夏休みに役立つ資料がいっぱい！

今年度の全国青少年読書感想文課題図書が図書館・公民館図書室に届きました。過去の入賞作品集や読書感想文の書き方のコツが書かれた本と一緒に展示しています。

夏休みに向けて、自由研究・工作な



新着図書(写真左から)

ユーチューバー
村上龍(幻冬舎)
魔女と過ごした七日間
東野圭吾(KADOKAWA)
月と散文
又吉直樹(KADOKAWA)



どの本も展示しています。夏休みの宿題にお役立てください。

稲敷おとなキネマ

▽場所：市立図書館2階視聴覚室
▽受付：当日午後1時30分～
▽その他：無料/定員70名
●上映作品：ティファニーで朝食を
▽日時：7月8日(土)午後2時～
▽主演：オードリー・ヘプバーン
●上映作品：紅の拳銃
▽日時：7月22日(土)午後2時～
▽主演：赤木圭一郎、笹森礼子

いなのすけ撮影会

開館30周年のお祝いに、いなのすけが図書館にやってきます。おしゃれなパルーンアートを背景に、一緒に写真を撮りましょう。

▽場所：市立図書館1階絵本コーナー
▽日時：下記映画上映後

●図書館映画会

▽作品：ざんねんないきもの事典
▽場所：市立図書館2階視聴覚室
▽日時：7月30日(日)
午前の部 午前10時～
午後の部 午後2時～
※同じ映画を上映します。
▽その他：無料/各部70名まで

おはなし会

絵本や紙芝居の読み聞かせ会です。
▽場所：市立図書館1階絵本コーナー

おはなしの木

▽日程：7月15日(土)
▽時間：午後2時～
図書館おはなし会
▽日程：7月23日(日)
▽時間：午前10時30分～

お詫びと訂正

広報稲敷6月号の図書のページ(p23)におきまして、新着図書の著者名に誤りがありました。お詫びするとともに、ここに訂正いたします。

【正】新着図書
散り花 中上竜志(日本経済新聞出版)

●稲敷市立図書館(八千石18-1)
☎0299-79-3111

図書館カレンダー7月

市立図書館休館日：■

日	月	火	水	木	金	土
						1
2	3	4	5	6	7	8
9	10	11	12	13	14	15
16	17	18	19	20	21	22
23	24	25	26	27	28	29
30	31					

■利用時間：午前9時～午後5時
※図書館は水曜日のみ午前9時～午後7時

※各公民館図書室の休室日は、施設に直接お問い合わせください。

※イベント予定を変更する場合があります。



子育て
Child rearing

子育て支援センターは未就学児の子どもと保護者が安心して遊べる場所です。気軽にご利用ください。

▽各支援センター利用時間：平日午前9時～午後4時

※あいアイは、土曜日も午前9時～午前11時30分まで利用できます。
※諸事情により利用日時や行事等は変更になることがあります。市ホームページやメルマガ等でご確認ください。

あいアイ・あいアイ東

ベビーサークル立ち上げ

子どもの成長をみんなで分かち合いませんか？ママ友と楽しくおしゃべりをしながらリラックスタイム！ご予約お待ちしております。

▽日程：7月27日(木)

▽時間：午前10時～

▽場所：あいアイ(新利根)

▽対象：令和5年1～3月生まれのお子さん

●支援センターあいアイ(新利根・東)
☎0297-87-7070

つばさ・こども園支援室

可愛い風鈴作り

日本の夏の風物詩である“風鈴”。りんりん♪夏の暑さを和らげてくれ



子育て情報はあとマガジン登録はこちら



春の壁面製作

お花やシールをペタペタ♪かわいい菜の花とてんとう虫が出来ました☆

今月は何ができるかな？

ご予約お待ちしております♪(センターこうだ)

る気がしますね！そんな風鈴を親子で作ってませんか？ご参加お待ちしております！

▽日程：7月18日(火)

▽時間：午前10時15分～

●支援センターつばさ

☎070-4322-1935

ひまわり

～スタンプ遊び♪～

夏らしいスタンプ遊びを一緒に楽しみませんか？汚れても良い服装でご参加ください☆(要予約)

▽日程：7月10日(月)、12日(水)

※12日(水)は赤ちゃん対象

▽時間：午前10時15分～

●支援センターひまわり(私立江戸崎保育園内) ☎090-3232-2680

こうだ

手遊び・パネルシアター♪

最後までみれなくても大丈夫です☆手遊びやパネルシアターをお家の人と一緒に楽しみましょう！(要予約)

▽日程：7月26日(水)

▽時間：午前10時15分～

●支援センターこうだ(私立幸田保育園内)

☎0299-79-2296

子育てカレンダー7月

各支援センターの主な行事予定。

㊦=あいアイ ㊧=あいアイ東 ㊨=センターつばさ ㊩=こども園支援室 ㊪=センターひまわり ㊫=センターこうだ ㊬=稲敷市子育て支援センター合同

その他の行事については月末更新の「COCOLOカフェ」内のお便りをご覧ください。毎週木曜日にメルマガも配信中。COCOLOカフェ

<http://www.city.inashiki.lg.jp/kosodate/>

㊦4日(火) お誕生会

㊨4日(火) 七夕を楽しもう☆

㊫6日(木) 七夕パーティー☆

㊦7日(金) ふれあいマッサージ

㊬8日(土) いなしきっ子キラキラ

コンサート(場所:あずま生涯学習センター)

㊫12日(水) お家で使えるグッズを作ろう！

㊦13日(木) 親子でyoga

㊩13日(木) 縁日ごっこ

㊧14日(金) ふれあいマッサージ

㊦19日(水) あいアイ広場

㊫19日(水) 壁面製作

㊨19日(水) おもいでスクラップ作り☆

㊧20日(木) あいアイ広場

㊩20日(木) 元気っ子☆あつまれ！

㊦21日(金) ふれあいマッサージ

㊨24日(月) ママリフレ♡～骨盤体操～

㊨26日(水) つばさ・ひまわり合同

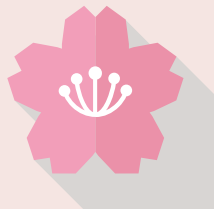
お誕生会&おたのしみ☆(場所:ひまわり)

㊧28日(金) ふれあいマッサージ

俳句

五月晴猫の爪切る昼下り
 長屋門木々の古りゐて青葉吹く
 かしましき小鳥のうたげ若葉光
 蝸牛這い行き跡をのこしけり
 子を思ひ末を祈りて柏餅
 どくだみやどうせ敵わぬ草ながら
 河口湖一周完歩風薫る
 くすぐりたや茅花の群を撫で回る
 鯉職近頃見えず過疎進む
 店内に新茶の香り広がり来

酒井涼花(小羽賀)
 篠田邑草(新山)
 代静(大塚)
 福本きみえ(新山)
 細川悦子(荒宿)
 大久保晴代(古渡)
 埜口信子(阿波)
 池田裕子(幸田)
 根本光子(四箇)
 高柳ゆき子(古渡)



文化協会団体紹介
 江戸崎囲碁同好会

稲敷市文化協会とは、市内のさまざまな文化芸術活動の推進に協力支援する団体です。毎号、文化協会所属団体をご紹介します。興味のある方はぜひ参加してみましよう。

江戸崎囲碁同好会
 囲碁とは、黒と白の碁石と碁盤を使って遊ぶ陣取りゲームです。
 近年ではコンピューター囲碁に興味をお持ちの方も少な

くないようですが、対面で語り合いながらの囲碁も楽しいものです。私達同好会は、先代から引継ぎ現在に至っています。

例会では、先着順に対戦したり、途中で対戦相手の交代等を行ったり、メンバー全員が楽しめる工夫をしています。力量の差がある場合でも、ハンデを設け多くのメンバーと対戦できるようにしています。現在は感染症対策を講じ、

安全に楽しめるよう努力しています。

囲碁は頭の柔軟性を保つためにも良いと言われております。見学は自由ですので、老若男女および初心者をお待ちしております。

江戸崎囲碁同好会

▽場所：①江戸崎中央公民館②江戸崎福祉センター▽開催日：①第2・第4日曜日②毎週水曜日▽時間：午前9時～午後4時(①②共通)▽代表：比嘉喜正 ☎029-893-0778

短歌

娘が嫁ぎ出窓に鳴らぬオルゴール
 怒るより論すが似合う国訛り
 ネオン街昼夜を跨ぎ蝶が舞う
 雷雨やみ歎声あがる虹の空

朝一番「おはよう」と声かくる畑キュウリにトマトなすびも元気が
 葉桜となりし並木路心地良く風通りぬく午後のひととき
 自らの貧しき心曝しつつ短歌を詠みきて九十才を過ぐ
 娘らの暮しに言葉はさまざまに茄子の植付遠くに見守る
 我が友は球の好きなる三毛の猫これから先も仲良くしようね
 歪みたる心をいかに矯めなおそう人の温もりに委ねてみようか
 アメリカの娘と電話するたびに別れにいつもアイラブユーと
 旧姓の付きし紆台(くはだ)六十年今だに使う私の歴史

黒田輝子(下根本)
 新子のり子(中山)
 村山忠雄(光葉)
 浅野洋子(村田)
 山口須美子(上君山)
 増田三喜雄(羽賀)
 川村とみ(堀川)
 海老沢永子(清水)
 中沢あさ子(椎塚)
 根本邦子(押砂)
 長谷川国子(押砂)
 堀内さわ子(境島)



生涯学習

Life education

スポーツ振興

Sports promotion

大人の絵本講座

～夏 平和を願って～絵本とヘルマンハーブと

ヘルマンハーブのやさしい音色にのせた大人のための絵本の読み聞かせを開催します。ヘルマンハーブは、

1987年にダウン症の息子のためにドイツの農場主ヘルマン・フェー氏によって開発されたもので、障がい者や高齢者を含む多くの人に楽器演奏への扉を開いたバリアフリーの楽器です。やさしい語りと演奏、楽しくおしゃべりができる魅力的な講座です。ぜひご参加ください。次回は「～秋 私を生きる～」を予定しています。

▽日程：7月20日(木)
 ▽時間：午前10時～正午
 ▽会場：桜川公民館大集会室
 ▽講師：長谷川鈴子 氏(絵本カフェ「なんだかうれしい」店主)
 ▽ヘルマンハーブ奏者：高崎利子 氏
 ▽対象：18歳以上の市内在住の方
 ▽定員：30名

▽申込方法：桜川公民館へ来館または電話でお申し込みください。
 ▽申込期限：7月8日(土) ※ただし、定員になり次第締め切ります。
 ▽その他：就園前のお子様の託児を希

望する場合は、お申し込みの際にご相談ください。



●稲敷市生涯学習課
 ☎029-892-4110
 ●桜川公民館
 ☎029-892-2000(内線4103)

稲敷市出身の茨城ゴールデンゴールズ選手紹介

名前	根本 光路郎	板津 上総
ふりがな	ねもと こうじろう	いたつ かずさ
年齢	20歳	25歳
ポジション	外野手	捕手
身長・体重	172cm・70kg	172cm・81kg
投・打	右・右	右・右
入団	2022年	2023年
稲敷市在住期間	2003年～2023年	1997年～2023年
在籍校	古渡小学校	高田小学校
	桜川中学校	江戸崎中学校
	霞ヶ浦高等学校	銚子商業高等学校
野球以外で好きなスポーツ	バスケットボール	サッカー
好きなプロ野球選手	中田 翔	古田 敦也
目指すGG選手	樋口さん	樋口さん
今年の目標	打率3割以上	全国大会優勝
座右の銘	報恩謝得	冷静沈着



根本 光路郎 選手



板津 上総 選手

●稲敷市スポーツ振興課
 ☎029-892-8661



1



2



5



6



3



4



7



8

できごと

いなしきの今を見てみよう。

市長動静(5月)

主なものを掲載▽8日：スポーツ協会総会▽12日：災害対策本部情報伝達訓練▽19日：議会全員協議会▽25日：文化協会総会

善意のご寄付

稲敷市へご寄付をいただきました。ご厚意に感謝申し上げます。ありがとうございました。(敬称略)
・渡辺孝也 10万円

自衛官募集相談員を委嘱

5月22日、自衛官募集相談員とし

て、4名の方に委嘱状を交付しました。相談員は、自衛官募集の協力活動として、自衛隊の紹介や入隊希望者への支援を行います。興味のある方は気軽にご相談ください。

●自衛隊茨城地方協力本部龍ヶ崎地域事務所 ☎0297-64-3351

租税教室

5月10日、高田小学校の6年生を対象に、租税教室を行いました。竜ヶ崎税務署の佐藤さんが講師となり、紙幣の見本や教材を活用した授業をしまし

た。参加した生徒たちは、税金と納税の大切さを学べたようです。

ふれあいコンサート

5月10日、東中学校吹奏楽部が、みのり幼稚園、ゆたか幼稚園、幸田保育園の園児を招待して、コンサートを開催しました。前半は楽曲の演奏、後半は園児と一緒にダンスを行いました。会場全体が盛り上がり、園児たちはとても楽しんでいました。

ホタル放流会

5月12日、桜川小学校の4年生を対

象にホタル放流会が開催されました。教室でホタルの種類や生態について学んだ後、古渡水の里公園に移動し、ホタルの幼虫を放流しました。子どもたちは、ホタルが成虫になって光るのを楽しみにしているようでした。

ほくほく食感！江戸崎かぼちゃ

5月17日、市の特産品、江戸崎かぼちゃの初出荷が、JA 稲敷中央集荷所で行われました。畑で完熟させてから出荷される江戸崎かぼちゃは、ほくほくの食感と甘みが特徴。出荷は6月に

ピークを迎え、7月末まで続きます。

中学校陸上競技会

5月18日、流通経済大学龍ヶ崎フィールドで稲敷郡・市中学校陸上競技会が開催されました。30度を超える猛暑の中、市内4中学校の選手たちが、練習の成果を発揮しました。

鹿島アントラーズ！稲敷市の日

5月20日、県立カシマサッカースタジアムで、フレンドリータウンデイズ「稲敷市の日」が開催されました。特設ブースでは特産品の販売や観光PRを

実施し、稲敷いななのすけも応援に駆け付けました。稲敷いななのすけは来場者に大人気で、写真撮影の行列ができていました。

江戸崎総合高校プランター寄贈

5月29日、江戸崎総合高校の皆さんが、マリーゴールドやサルビアを植えたプランターを寄贈してくれました。プランターは市役所玄関横に設置しています。近くにお越しの際は、ぜひご覧ください。江戸崎総合高校の皆さん、ありがとうございました。

くらしと情報

稲敷広域消防職員募集

▽試験日：令和5年9月17日(日)
▽試験会場：龍ヶ崎消防署
▽職種：消防吏員(地方公務員)
▽採用予定人数：若干名
▽採用期日：令和6年4月1日
▽受付期間：令和5年8月1日(火)～8月18日(金)
▽受付場所：稲敷広域消防本部 総務課
▽その他：詳しくは、消防本部総務課までお問い合わせください。稲敷広域ホームページにも掲載しています。
●稲敷広域消防本部総務課
☎0297-64-3743

農業者年金受給権者の皆さまへ 現況届の提出は済みましたか？

農業者年金現況届の提出期限は、6月30日(金)です。未提出の方は、至急提出をお願いします。
●稲敷市農業委員会事務局
☎029-892-2000(内線2304)



4つのポイントに注意して 熱中症を予防しましょう！

- ①こまめな水分・塩分補給：喉が渇いたと感じる前に水分・塩分補給をしましょう。
 - ②暑さを避ける：適切に冷房を使用し、外出時は日傘の使用や帽子の着用など、暑さを避ける工夫が必要です。感染症対策のために冷房時にも換気を行いましょ。
 - ③暑さに負けない体力をつける：日頃からバランスの良い食事を摂ることや、体力づくりを心掛けましょ。
 - ④熱中症を防ぐためにマスクを外す
- 稲敷広域消防本部救急課
☎0297-64-3846

中高年・シニア対象

元氣いばらき就職面接会開催のご案内

中高年・シニア離職者などで、求職中の方を対象に、合同就職面接会を開催します。複数の企業の人事担当者と直接お会いできるチャンスですので、ぜひご参加ください。事前予約不要、参加費無料です。
▽日時：7月27日(木)午後1時30分～午後3時30分(受付午後1時～)
▽場所：県土浦合同庁舎 本庁舎3階第1会議室(土浦市真鍋5-17-26)
▽参加企業数：約20社
●いばらき就職支援センター 県南地区センター
☎029-825-3410

一人で悩んでいませんか？ 家族相談のご案内

身内に精神疾患の患者さんを持つご家族のための家族相談を行っています。気軽にご相談ください。
▽相談日：毎週火曜日(祝日は除く)
▽時間：午後1時～午後3時
▽場所：茨城県精神保健福祉センター3階(水戸市笠原町993-2)
▽相談料：無料
▽利用方法：電話相談【予約不要】、面接相談【予約制】(ご予約は月・火・木の午前9時～午後3時)
●茨城県精神保健福祉会(県委託事業)
☎029-243-6172

巡回連絡にご協力ください！

県警では、6月から巡回連絡を活用した高齢者総合安全対策を推進しています。犯罪の被害者や交通事故の当事者になりやすい高齢者が居住するご家庭を中心に、ニセ電話詐欺・住宅侵入窃盗に対する防犯指導、交通事故防止を目的とした安全指導、災害発生時における対応要領、県警からの情報発信アプリ「いばらきポリス」の紹介等、様々な事象に対する個別具体的な指導やアドバイスをいたしますので、ご協力をお願いします。
●稲敷警察署 ☎029-893-0110



第39回うしくかっぱ祭り開催！

牛久市最大のイベント！うしくかっぱ祭りを4年ぶりに開催します！祭りの目玉である「かっぱばやし踊りパレード」を含め、楽しいイベントが盛りだくさん！
▽日程：7月29日(土)、30日(日)
▽場所：花水木通り・牛久市役所・牛久市役所近隣公園
▽その他：詳細は、右下の二次元コードからご確認ください。
●うしくかっぱ祭り実行委員会(牛久市観光協会内)
☎029-874-5554



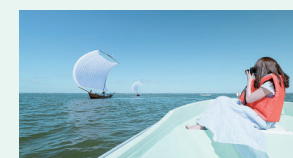
令和5年度スキルアップセミナー受講生募集 申し込みは7月10日まで

■第一種電気工事士受験対策(筆記)
▽実施日：8月27日(日)、9月3日(日)、9月10日(日)の3日間 午前9時～午後4時
▽定員：20名
▽申込：HPの「スキルアップセミナー」のページから電子申請によりお申し込みください。
▽その他：受講料や持参品など、詳しくはHPをご覧ください。
●茨城県立土浦産業技術専門学校
☎029-841-3551
FAX: 029-841-4465



かすみがうら市 観光帆引き船

かすみがうら市では、観光帆引き船操業を7月下旬～11月下旬まで行っています。霞ヶ浦に浮かぶ帆引き船を、随伴船から間近で見学しませんか。
▽乗船料：【一般】2,000円【小・中学生】1,000円【未就学児】無料▽申込：事前予約制▽その他：詳細は、下の二次元コードからご確認ください。



●かすみがうら市観光協会 ☎029-897-1111

国選択・県指定無形民俗文化財 「撞舞」

7月21日～23日の八坂神社祇園祭の最終日に行われる撞舞。雨蛙の面を被った舞男が、高さ14mの龍を象徴する撞柱に登り、逆立ちなどのさまざまな妙技を披露します。ぜひお越しください。
▽日時：7月23日(日)午後6時頃▽場所：撞舞通り(龍ヶ崎市根町)▽その他：詳細は、右下の二次元コードからご確認ください。
●龍ヶ崎市商工観光課
☎0297-64-1111(内線406)



個人事業税は便利な口座振替で！

口座振替をご利用になると、納期限をうっかり忘れて、金融機関に向いて納付する必要もないので、とても便利です。
お申し込みは、県税事務所または預金先の金融機関へお問い合わせいただくか、納税通知書(8月中旬ごろ発送)に同封のはがきをご利用ください。
●茨城県土浦県税事務所管理課
☎029-822-7203

休日開局担当薬局

休日調剤の担当は以下のとおりです。
・7月16日(日)：さくらい薬局桜川古渡店(029-840-6655)
・8月13日(日)：薬局パンプキン(029-892-5000)
・8月20日(日)：ぬまた調剤薬局(029-840-5051)
・8月27日(日)：南山堂薬局江戸崎店(029-834-5800)
※開局時間は午前9時～午後4時までとなります。
●公益社団法人茨城県薬剤師会 牛久薬剤師会



暮らしの カレンダー

Jul. 7月

S	M	T	W	T	F	S
						1
2	3	4	5	6	7	8
9	10	11	12	13	14	15
16	17	18	19	20	21	22
23	24	25	26	27	28	29
30	31					

日曜開庁：■

閉庁日：青字



健康医療

休日診療当番医

休日の急病に対応します。変更になる場合があります。

受診前にご確認ください。▽時間：午前9時～午後4時

6月25日(日)	朝田病院(阿見町) ☎029-887-0310 佐倉クリニック(門前第2) ☎029-892-7011
7月2日(日)	あみ東クリニック(阿見町) ☎029-889-8870 坂本耳鼻咽喉科医院(戸張) ☎029-892-2627
7月9日(日)	おおつき眼科(阿見町) ☎029-843-7272 すずきクリニック(角崎) ☎0297-87-5253
7月16日(日)	さかえ医院(阿見町) ☎029-888-2662 ゆはらクリニック(古渡) ☎029-894-2002
7月17日(月)	かない皮フ科(阿見町) ☎029-888-8188 江戸崎病院(阿波) ☎029-894-2611
7月23日(日)	森脇整形外科(阿見町) ☎029-843-7888 坂本耳鼻咽喉科医院(戸張) ☎029-892-2627
7月30日(日)	あみ小林クリニック(阿見町) ☎029-888-2200 角崎クリニック(中山) ☎0297-87-6030
8月6日(日)	阿見第一クリニック(阿見町) ☎029-887-3511 江戸崎眼科(佐倉) ☎029-892-0262

救急医療情報

急病やけがで救急車の要請要否や受診を迷ったら

「おとな救急電話相談」(短縮ダイヤル：#7119)「子ども救急電話相談」(短縮ダイヤル：#8000)の直通電話が、050-5445-2856に統一されています。24時間365日対応。

県救急医療情報システム

(<http://www.qq.pref.ibaraki.jp/>)では、医療機関、休日診療当番医、小児輪番などの情報を検索できます。

稲敷地域小児救急輪番制

小児の休日・夜間の急病に対応します。

▽時間：平日＝午後6時～午後9時、土曜＝午後2時～午後5時、日曜午前＝午前9時～正午、日曜午後＝正午～午後3時、祝日＝午前9時～正午▽その他：時間外は土浦協同病院(☎029-830-3711)へ

月火金	東京医科大学茨城医療センター	☎029-887-1161
水	つくばセントラル病院	☎029-872-1771
木	龍ヶ崎済生会病院	☎0297-63-7111
土	牛久愛和総合病院	☎029-873-3111
日午前	東京医科大学茨城医療センター	☎029-887-1161
日午後	龍ヶ崎済生会病院	☎0297-63-7111

精神保健相談

こころの相談

こころの健康、悩み、病気についての相談を精神保健福祉士がお受けします。予約制。

●稲敷市社会福祉課 ☎029-892-2000

竜ヶ崎保健所精神クリニック

家に閉じこもっている、眠れないなど困ったことはありませんか？専門医や保健師が相談に応じます。予約制。

▽日時：毎月第1水曜日、毎月第3火曜日

▽場所：竜ヶ崎保健所

●竜ヶ崎保健所保健指導課 ☎0297-62-2367

茨城県ひきこもり相談支援センター

ひきこもりについて本人・家族からの電話・来所(要予約)などによる相談を行っています。

▽相談時間：午前9時～午後6時(火曜～土曜)※年末年始祝祭日を除く

●一般社団法人アイネット ☎0296-48-6631

茨城県新型コロナワクチンコールセンター

ワクチン接種後の体調不良(副反応)に関する相談窓口。

▽相談時間：午前8時～午後7時(土日祝日含む)

☎029-301-5394



その他

心配ごと・行政・人権相談

心配ごと相談、行政相談、人権相談の合同相談会。心配ごと相談は、日常生活の諸問題を弁護士が相談に応じます。

▽申込：全て前日までの予約。定員5名▽場所と日程：桜川公民館…7月6日(木)、江戸崎福祉センター…7月20日(木)、新利根公民館…8月3日(木)、東支所…8月17日(木)▽時間：午後1時30分～午後4時

●心配ごと＝稲敷市社会福祉協議会 ☎029-892-5711

●行政＝稲敷市総務課 ☎029-892-2000

●人権＝稲敷市人権推進室 ☎029-892-2000

生活相談

隣保館の設置されていない地域の生活や人権などの問題について、専門の相談員が応じます。

▽日時：毎週水曜日(祝日を除く)午前9時～午前11時30分▽場所：新利根公民館、小角地区公園管理棟

●稲敷市人権推進室 ☎029-892-2000

就職労務相談 7～8月

労務関係無料相談会

市内の企業や従業員の方を対象に、無料相談を社会保険労務士がお受けします。

▽場所：稲敷市役所▽申込：予約制(随時受付)▽相談内容：労働時間、労務関係トラブル、社会保険加入についてなど

●稲敷市産業振興課 ☎029-892-2000

いばらき就職支援センター出張相談

県では、いばらき就職支援センター出張相談を行っています。ハローワークの「求職活動実績」となります。

▽日時：7月19日(水)、8月23日(水)午前10時～午後3時▽場所：稲敷合同庁舎▽相談内容：就職相談、内職相談、適正診断など就職全般

●県南地区就職支援センター ☎029-825-3410

若者就労相談

いばらき県南若者サポートステーションでは、15歳～49歳までの若者を対象とした就労支援相談を行っています。

▽日時：7月13日(木)、8月10日(木)午後1時～午後4時▽場所：江戸崎中央公民館▽申込：開催日3日前まで

●いばらき県南若者サポートステーション

☎029-893-3380

法律関係

法律相談

法律に関わる相談に弁護士がお答えします。

▽実施日：7月11日(火)▽場所：稲敷市役所▽申込：(予約期間)7月3日(月)～7日(金)▽定員：8名▽その他：市内に住民票がある方が対象です。予約開始日の午前8時30分より予約を受け付けます。なお、内容によっては相談をお受けできない場合があります。その他、注意事項については市ホームページをご確認ください。

●稲敷市総務課 ☎029-892-2000

司法書士による無料相続相談

市内の不動産所有者、または相続予定者を対象に実施します。

▽日時：7月2日、16日、8月6日、20日(午前10時～正午)

▽場所：稲敷市役所▽申込：当日電話予約(午前8時30分～午前11時)▽定員：4組

●稲敷市総務課 ☎029-892-2000

行政書士による無料相続相談

遺言や法人設立、農地法に関する事など、問題解決の糸口として行政書士がアドバイスします。

▽日時：7月9日、23日、8月13日、27日(午前10時～正午)▽場所：稲敷市役所▽申込：当日電話予約(午前8時30分～午前11時)▽定員：4組

●稲敷市総務課 ☎029-892-2000

消費生活相談

専門の相談員が、商品やサービス、訪問販売など消費生活に関する事や、多重債務などの相談をお受けします。

▽日時：月曜～金曜(祝日を除く)午前9時30分～午後4時30分▽場所：稲敷市役所

●稲敷市消費生活センター ☎029-893-1523

納税締め切り

納税はお早めをお願いします。

固定資産税	2期	期限7月31日(月)
国民健康保険税	1期	期限7月31日(月)
後期高齢者医療保険料	1期	期限7月31日(月)

2023 いなしま夏まつり花火大会

開催日：8月19日(土) 予備日：20日(日)
ステージイベント 午後3時～ 花火打上時間 午後7時～ (約1万発)
場所：江戸崎総合運動公園 (茨城県稲敷市荒沼3-1)


さじき席の販売について

夏の風物詩「2023いなしま夏まつり花火大会」が8月19日(土)に開催されます。江戸崎総合運動公園のサッカー場にマス席、テニスコートにテーブル席を設置します。さじき席は完売次第終了となりますので、お早めにお買い求めください。野球場は自由観覧席として開放します。

えどさき笑遊館での販売

- 販売日
7月7日(金) 午前10時～午後4時
※1日のみの販売となります。ご注意ください。
- 販売場所
えどさき笑遊館(江戸崎甲 2711)
- 価格
マス席 10,000円
(2m×2m、定員4名)
テーブル席 18,000円
(2.5m×2m、定員6名、テーブル2台、椅子6脚付)
※駐車場は別料金。

インターネットでの販売

- 販売期間
7月10日(月)～8月10日(木)
 - 価格
マス席 11,000円
テーブル席 19,000円
※駐車場は別料金。
 - 手続方法
楽天チケットよりお申し込みください。
※手数料は申込者負担となります。
- 
<https://r-t.jp/inashiki-hanabi>

さじき席専用駐車場(有料)

- さじき席購入者限定の販売です。1席につき、1台の購入となります。※先着順となります。
普通車：2,000円
- ### 花火大会賛助金を募集します
- 花火大会は市民の皆さまと企業の賛助金(1口5,000円)で開催しています。4口(20,000円)以上のお申し込みの方にはマス席、10口(50,000円)以上のお申し込みの方にはテーブル席をご用意します。
- 申込期間
7月14日(金)まで

人口のうごき

6月1日現在の住民基本台帳人口

●人口 37,953人(-40)

●男性 19,154人(-17)

●女性 18,799人(-23)

●世帯数

16,344世帯(+24)

※かっこ内は前月比

うごきの
内訳はこちら



編集後記

▽関東甲信地方は6月8日ごろ梅雨入りしたそうです。雨続きでジメジメとした日が続きますが、今年はスパイダーマンの新作映画が公開です！梅雨時期は憂鬱な気分になりがちですが、映画館で大好きなスパイダーマンを見て、気分転換したいと思います！(HY)▽ふかしまんじゅう講座の取材に行きました。地域の方が講師として、指導しているのを見て、地域のワザを継承していくためにも、地域内交流は大切だと感じました。(HO)



環境にやさしい植物油インキを使用しています。
再生紙を使用しています。