

[いなしき]

public relations

inashiki 9

september 2023



令和5年度
霞ヶ浦地区
水防訓練

作成しよう！我が家のタイムライン

近年、台風などによる記録的な大雨が全国各地で相次ぎ、大規模な水害や土砂災害が発生しています。「逃げ遅れ」となってしまう、ヘリコプターなどで救助されるといった事態も発生しています。

タイムラインは、「逃げ遅れ」を防ぐため、災害時どう行動するかを時系列で整理したものです。平時のうちにタイムラインを作成し、災害時の行動について確認しましょう。

様式のダウンロードはこちら



我が家のタイムライン [共通版] (家)

まず、**ハザードマップ**で我が家の災害リスクを確認！

河川氾濫による洪水の危険あり 土砂災害の危険あり

避難先(避難所、親戚宅、友人宅) 避難先までの移動手段 避難先までの移動時間

注意すべきこと 気象・避難情報の発令 逃げ遅れないためにやるべきこと

【警戒レベル1】
 台風が接近大雨のおそれ
 気象：早期注意情報

【警戒レベル2】
 大雨や台風接近に伴う大雨の発生が予測される情報、河川の水位に注意！！
 気象：大雨・洪水注意情報
 河川：氾濫危険水位到達
 土砂災害：土砂災害警戒情報
 気象：大雨注意情報

【警戒レベル3】
 高齢者等避難が発令
 気象：大雨・洪水情報
 河川：氾濫危険水位到達
 土砂災害：土砂災害警戒情報
 気象：大雨注意情報

【警戒レベル4】
 避難指示が発令
 気象：記録的短時間大雨情報
 河川：氾濫危険水位到達
 土砂災害：土砂災害警戒情報
 気象：土砂災害警戒情報
 記録的短時間大雨情報

【警戒レベル5】
 気象：大雨特別警戒情報
 河川：氾濫発生情報
 土砂災害：土砂災害発生情報
 気象：土砂災害特別警戒情報

※避難所は開設されませんのでご注意ください。

命を守るための避難訓練(訓練放送)

開催日時：9月1日 午前10時～

防災無線等で、市から訓練放送が流れます。事前に作成したタイムラインを参考に、避難のタイミングを確認してください。

※避難所は開設されませんのでご注意ください。

活躍しています！稲敷市消防団

消防団とは市町村に設置される消防機関です。地域における消防防災のリーダーとして、平常時・非常時を問わずその地域に密着し、住民の安心と安全を守るという重要な役割を担います。

稲敷市では79地区の分団と女性消防団、市役所消防隊の計81分団が活動しています。

消防団は火災・消火活動だけでなく、地震や風水害等の大規模災害時の救助救出活動、避難誘導、災害防御活動などでも非常に重要な役割を果たしています。

消防ポンプを使用した放水訓練や、水害時に役立つ水防工法について学ぶ水防訓練などを定期的に行い、防災に関する技術や知識を習得しています。



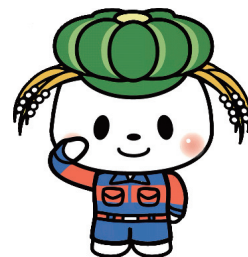
▲放水訓練



▲水防訓練

新入団員募集中！

稲敷市消防団では、新入団員を募集しています。性別を問わず18歳以上の方で、市内在住、または通勤・通学している方が入団できます。活動内容は、消防署と連携しての消火活動や、地震や風水害による被害の軽減、それらに伴う救助活動など多岐にわたります。地域の安全確保のため、あなたの力を役立ててみませんか？入団希望の方は、危機管理課までご連絡ください。



9月1日は
防災の日

災害への備えと早めの避難

災害はいつ起こるかわかりません。避難の仕方の確認や、食料・飲料・生活必需品の備蓄など、平日頃から災害に備えましょう。

○稲敷市危機管理課 ☎029-892-2000(内線2504)

避難について

避難とは文字通り「難」を「避ける」ことで、安全な場所へ移動することです。「避難所へ行く」だけでなく、災害の恐れがなければ自宅にとどまる方法(在宅避難)や、安全な場所にある親戚・知人の家、ホテルなどに避難するといった方法(分散避難)もあります。

避難のタイミング

【警戒レベル3 高齢者等避難】

高齢者の方だけではなく、障がいのある方や避難を支援する方も避難を開始してください。必要に応じて、避難の準備や自主避難を始めてください。

【警戒レベル4 避難指示】

直ちに全員が避難を始めてください。警戒レベル5が発令されてから避難を開始すると、手遅れになる可能性があります。

【警戒レベル5 緊急安全確保】

何らかの災害がすでに発生している可能性が極めて高い状況です。直ちに身の安全を確保してください。

早めの避難を！

大雨時や夜間の避難は大変危険です。本格的な雨が降り出す前や、明るい時間帯の避難を心がけましょう。

警戒レベル	避難情報等
5	さんきゅうあんぜんかくほ 緊急安全確保 災害発生又は切迫
~~~~~<警戒レベル4までに必ず避難！>~~~~~	
4	ひなんしじ <b>避難指示</b> 災害のおそれ高い
3	こうれいしゃとうひなん <b>高齢者等避難</b> 災害のおそれあり
2	大雨・洪水・高潮注意報 (気象庁) 気象状況悪化
1	早期注意情報 (気象庁) 今後気象状況悪化のおそれ

※災害の状況を確実に把握できるものではないため、警戒レベル5は必ず発令される情報ではありません。

## 非常時持ち出し品チェックリスト(参考)

- 貴重品
  - 現金
  - 身分証明書
  - 健康保険証
  - 携帯電話
- 医薬品、衛生用品
  - 常備薬
  - 救急箱
  - 生理用品
  - 紙おむつ
  - お薬手帳
  - マスク
  - 除菌シート
  - 消毒液
- 衣類
  - 着替え
  - 下着
  - 雨具
  - 靴下
  - 手袋
  - タオル
- 食料
  - 非常食品
  - 飲料水
  - 離乳食、粉ミルクなど
- その他
  - 懐中電灯
  - 電池
  - 携帯ラジオ
  - モバイルバッテリー

## 備蓄品について(参考)

- 飲料水(3日分)  
1人3リットル/1日が目安
  - 非常食(3日分)  
アルファ化米、ビスケット、乾パン等
  - 生活必需品  
トイレットペーパー、ティッシュペーパー、マッチ、ろうそく、カセットコンロ等
- ※大規模災害発生時には、「1週間分」の備蓄が望ましいとされています。

## 稲敷市公式アプリのインストールをお願いします！

市公式アプリでは、市のイベント情報の他、災害情報や避難指示、防災無線なども配信しています。緊急時には安否確認機能もあります。住んでいる地域を選択すると、その地域に関連する情報が届くように設定できます。ぜひダウンロードしてください。

ダウンロードはこちら





# 江戸崎祇園祭

稲敷市指定無形民俗文化財

切通町

西町

根宿町

戸張町

浜町

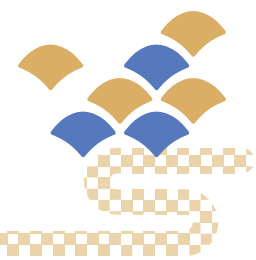
本宿町

大宿町

田宿町

お囃子の演奏、  
山車の競演

7月21日、23日に江戸崎地区にて「江戸崎祇園祭」が開催され、踊りのパレードやお神輿の鎮座、山車の競演「えどさき劇場」の披露などが行われました。初日には青木菓子店前からえどさき笑遊館まで、各団体による踊りのパレードが披露され、2日目、3日目には、山車が巡行しました。各町の山車はお囃子を演奏しながら町中を練り歩き、踊り・分廻しを披露しました。中央十字路での分廻しでは、集まった観客が山車の迫力に圧倒され、歓声を上げていました。



## コラム

### 稲敷市無形民俗文化財指定記念式典

23日には、鹿島神社境内で無形民俗文化財指定を記念する式典が開催されました。照り付ける日差しの中、5台の山車が集結し、お囃子と踊りが境内で披露されました。



### 稲敷市指定無形民俗文化財とは

先人が日常生活の中で生み出し、長い間継続して保存・伝承されてきた、衣食住、生業、信仰(祭り)、年中行事等に関わる風俗習慣や民俗芸能、民族技術のうち、生活の移り変わりを知らず、欠かす事ができないものとして、重要であると市が指定したものです。



## 市立図書館に認知症コーナーを設置

9月1日(金)～9月29日(金)まで、市立図書館で認知症に関する書籍の展示コーナーを設置します。小さなお子さまから大人の方まで、認知症について理解を深められる書籍や資料を用意しております。



## 「いなしきオレンジデー」を開催します

「茨城県認知症を知る月間」に合わせて、「映画上映会」「予防講座」を開催します。オレンジデーを通じて、認知症について考えてみませんか？

参加費は無料です。事前に申し込みの上、ご参加ください。

**開催日** 9月30日(土)

**会場** 稲敷市あずま生涯学習センター

**内容** ①認知症予防講座  
(認知症予防を、楽しく学べる講座です)

時間：午後1時～午後1時45分

講師：宮本病院リハビリテーション科

定員：20名程度(先着順)

②映画上映会「ケアニン～あなたでよかった～」

時間：午後2時～午後4時

定員：90名(先着順)



**申込期間** 9月11日(月)～9月29日(金) ※土・日・祝を除く

平日午前8時30分～午後5時15分

定員になり次第締め切ります。

当日の参加受付はできませんのでご注意ください。

**申込方法** 電話または高齢福祉課窓口

**申込先** 稲敷市地域包括支援センター(稲敷市役所高齢福祉課内)

☎029-834-5353

**その他** 悪天候、感染症拡大防止等によりやむを得ず中止とする場合は、市ホームページや、情報配信メール等でお知らせします。



# 9月は「茨城県認知症を知る月間」です!

## ～安心して暮らせる やさしいまち 稲敷～

毎年9月21日の「世界アルツハイマーデー」にあわせて、茨城県では9月を「茨城県認知症を知る月間」として、認知症に対する正しい理解の普及・啓発活動を実施しています。

「認知症って言葉は分かっているけど、具体的にはどんなことが起こるんだろう?」「これって認知症なのかな?」など、少しでも興味がある方は、ぜひこの機会に認知症について理解を深めてみましょう。

稲敷市地域包括支援センター(江戸崎地区・新利根地区) ☎029-834-5353

地域包括支援センター水郷荘(桜川地区・東地区) ☎0299-80-4535

## 認知症ってなに?

認知症は、誰にでも起こりうる「脳の病気」です。元の状態に戻すことはできませんが、進行を遅らせたり、症状を穏やかに保つために、早めの診断・治療が大切です。

### 認知症のチェックリスト

- |                                                 |                                            |
|-------------------------------------------------|--------------------------------------------|
| <input type="checkbox"/> 同じことを何度も聞いたり話したりする     | <input type="checkbox"/> 物の置き忘れや、しまい忘れが目立つ |
| <input type="checkbox"/> 物の名前が出てこなくなった          | <input type="checkbox"/> 約束を忘れる、場所を間違える    |
| <input type="checkbox"/> 身なりを気にしなくなった           | <input type="checkbox"/> 料理、買い物など家事をしなくなった |
| <input type="checkbox"/> 金銭管理ができなくなった           | <input type="checkbox"/> 薬の飲み忘れが多い         |
| <input type="checkbox"/> もの忘れを認めようとしない          | <input type="checkbox"/> 大切なものを盗まれたと言う     |
| <input type="checkbox"/> 外出時、持ち物を何度も確かめる        | <input type="checkbox"/> 些細なことで怒りようになった    |
| <input type="checkbox"/> 一日中家の中でぼーっと過ごすことが多くなった |                                            |

※このチェックリストはあくまでも目安で、診断するものではありません。万が一該当する項目がある場合はお早めにかかりつけ医や各地域包括支援センターにご相談ください。

## 認知症カフェ開催のお知らせ

認知症カフェとは、認知症の方やそのご家族・認知症に不安のある方・地域の方々などが参加し、日頃の介護の悩みなどを自由に語り合う場所です。

参加費は無料です。事前に申し込みの上、ご参加ください。(申込者が多い場合は、希望日に参加できない場合があります)

### ○いなしきオレンジカフェ(要申込)

日時：9月13日(水)、10月11日(水)、11月15日(水)、12月13日(水)

午後2時～午後4時

会場：えどさき笑遊館

申込先：NPO法人 認知症介護家族の会うさぎ ☎0299-77-9173

### ○しんとねカフェ(要申込)

日時：9月13日(水)、12月13日(水) 午後2時～午後4時

会場：新利根公民館

申込先：稲敷市地域包括支援センター ☎029-834-5353

### ○みんなのオレンジカフェ(要申込)

日時：9月9日(土)、11月11日(土) 午後2時～午後4時

会場：みんなの学校いなしき(旧あずま南小学校)

申込先：社会福祉法人 蒼天 ☎0299-77-5260

### ○さくらがわカフェ(要申込)

日時：9月1日(金)、12月1日(金) 午後2時～午後4時

会場：桜川公民館

申込先：地域包括支援センター水郷荘 ☎0299-80-4535

# 令和4年度 稲敷市ふるさと応援寄附金(ふるさと納税)の受入実績

受入寄付件数 **30,889**件 受入額 **4億6486万7**千円

ご寄付いただいた皆さま、ご協力いただいた事業者さま、誠にありがとうございました！

## ふるさと応援寄附金の活用事業について

令和4年度にいただいたご寄付の一部は、下記のとおり活用いたしました。

使 途	主な事業名	充 当 額
産業及び観光の振興に関する事業	・水田活用作物生産振興事業 ・サテライトオフィス等開設促進事業	3888万7千円
自然環境の保全に関する事業	・ヒシクイ関係経費 ・和田公園管理委託費	1329万3千円
福祉の充実にに関する事業	・シルバー商品券交付事業 ・母子防災包括セット購入費	1645万1千円
教育・文化活動及びスポーツの振興に関する事業	・トランポリン出張講座委託費	142万5千円
その他、市長が必要と認める事業	・桜つつみライトアップ事業 ・公共交通、路線バス通学定期券購入補助 ・若年夫婦および三世同居マイホーム取得支援 ・三世同居リフォーム支援補助 ・ICT 教育支援	1億3049万9千円



産業及び観光の振興に関する事業  
(水田活用作物生産振興事業)



自然環境の保全に関する事業  
(ヒシクイ関係経費)



福祉の充実にに関する事業  
(シルバー商品券交付事業)



教育・文化活動及び  
スポーツの振興に関する事業  
(トランポリン出張講座委託費)



その他、市長が必要と認める事業  
(桜つつみライトアップ事業)

●稲敷市まちづくり推進課 ☎029-892-2000(内線2429)

# 「農業委員」と「農地利用最適化推進委員」を募集します

●稲敷市農業委員会事務局 029-892-2000(内線2302)

現委員の任期満了(令和6年2月21日)に伴い、「農業委員」と「農地利用最適化推進委員」を推薦・応募により募集します。

## 農業委員と農地利用最適化推進委員の共通事項

▽募集期間・受付時間・・・9月1日(金)～9月29日(金)午前8時30分～午後5時15分  
(土日、祝祭日は除く)

▽推薦・応募書類・・・農業委員会事務局(市役所2階)で配付します。市ホームページからもダウンロードできます。

▽提出方法・・・農業委員会事務局へお持ちください。

▽選考・・・経歴、営農状況等を考慮し選考します。

▽公表・・・推薦をした方、推薦を受ける方および応募した方の情報は、法律の規定により公表します。

▽その他・・・農業委員と農地利用最適化推進委員の両方への推薦および応募はできません。

## 農業委員

- 募集人数：19名
- 身分：非常勤特別職
- 主な役割：農地法に基づく法令審査および決定/市内農地の利用状況の調査
- 資格要件  
農業に関する識見を有し、農地等の利用の最適化の推進に関する事項、その他の農業委員会の所掌に属する事項に関し職務を適切に行うことができる者。ただし、次の者は除く。  
①破産手続開始の決定を受けて復権を得ない者  
②禁固以上の刑に処せられ、その執行を終えるまで、またはその執行を受けることがなくなるまでの者
- 任命・委嘱：市議会の同意を得て市長が任命
- 任期：令和6年2月22日～令和9年2月21日

## 農地利用最適化推進委員

- 募集人数：38名(内訳【江戸崎地区】11名【新利根地区】9名【桜川地区】7名【東地区】11名)
- 身分：非常勤特別職
- 主な役割：農地の利用調整、荒廃農地の調査等/農地利用の最適化に関する活動
- 資格要件  
農地等の利用の最適化の推進に熱意と識見を有する者。ただし、農業委員の資格要件①、②の者を除く。
- 任命・委嘱：農業委員会が委嘱
- 任期：令和6年2月22日～令和9年2月21日

# Topics

市政情報

## 03 暮らし応援商品券(事業者向け)のお知らせ

企業誘致 稲敷市企業誘致推進室 ☎029-892-2000(内線2428)

物価高騰により厳しい経済状況にある事業者へ、商品券を発行します。令和4年度稲敷市物価高騰対策等経営継続支援金を申請した方は申請不要です。それ以外の方は申請が必要です。

### ■対象者

- ①6月1日時点で開業している方
- ②稲敷市内に事業所を有する中小企業者等または個人事業主の方
- ③申請日時点で営業実態があり、今後も事業を継続する意思がある方
- ④確定申告をしている方

※その他、要件の詳細は市HPをご覧ください。

### ■申請方法

申請書と必要書類を、郵送か電子メールで送付、または窓口へ直接お持ちください。申請書は市HPからダウンロード、または企業誘致推進室で配付しています。

### ■申請期間

9月15日(金)～令和6年1月31日(水)

※当日消印有効

### ■交付額(1事業者1回限り)

- ・法人の方:5万円(1冊5千円×10セット)
- ・個人事業主の方:2万円(1冊5千円×4セット)
- ※1冊:500円×10枚

### ■有効期限

10月1日(日)～令和6年2月29日(木)

※対象店舗、注意事項については、02の暮らし応援商品券(住民の方向け)と同じです。

申請の詳細や  
必要書類はこちら→



## 04 地域包括支援センター 会計年度任用職員募集のお知らせ

地域包括 稲敷市地域包括支援センター ☎029-834-5353

▽職種:介護支援専門員

▽募集人数:1名

▽勤務場所:稲敷市役所(稲敷市犬塚1570番地1)

▽業務内容:地域包括支援センター併設の介護予防支援事業所における介護予防支援業務

▽必要な技能・スキル:介護支援専門員、普通自動車運転免許、パソコン操作

▽任用期間:10月1日(日)～令和6年3月31日(日)

▽勤務条件:週5日(月～金)午前8時30分～午後5時

▽報酬等:時給1,302円、交通費(距離に応じて支給)

社会保険(茨城県市町村職員共済組合)・雇用保険・厚生年金保険加入

▽提出書類:稲敷市会計年度任用職員申込書※市HPよりダウンロードしてください。

▽申込期間:8月24日(木)～9月8日(金)

▽申込方法:地域包括支援センター(市役所1階)へ、提出書類を郵送または持参してください。



**キッチンリフォーム 398,000円** 【本体価格】(税込437,800円)

+ **[基本工事費] 298,000円** (税込327,800円) **先着2棟限定**

完全無料のお見積りのご依頼、ご相談はこちら/  
**(株)ネロ・デザイン** 稲敷郡阿見町吉原2011-4  
**☎029-888-6119**



## 01 速やかな請求手続きをお願いします 年金生活者支援給付金

保険年金 稲敷市保険年金課 ☎029-892-2000(内線2218)

年金生活者支援給付金は、公的年金等の収入や所得が、一定基準額以下の年金受給者の生活を支援するため、年金に上乘せして支給されるものです。

基礎年金を受給されている方で、令和4年分の所得額が低下したこと等により、新たに支援給付金の対象となった方へ、日本年金機構から案内が送付されます。案内が届いた方は、同封されている請求書(はが

き)に氏名等を記入して返送してください。

すでに支援給付金を受給されている方は、新たな手続きは不要です。原則、お手続きの翌月分からの支給となりますので、速やかな請求手続きをお願いします。

●給付金専用ダイヤル

☎0570-05-4092(ナビダイヤル)

## 02 稲敷市物価高騰対策 暮らし応援商品券(住民の方向け)の配布

産業振興 稲敷市産業振興課 ☎029-892-2000(内線2421)

電力・ガス・食料品等の価格高騰の影響を受けている家庭への支援と、地域経済の振興を目的として、商品券を配布します。

▽対象者:8月1日時点で市内に住民票がある方

▽商品券:1人あたり3千円(500円×6枚)

※ショッピングセンター・スーパー・チェーン店で利用できるのは、1,500円(500円×3枚)まで

▽申込手続:不要

▽配付開始時期:10月上旬

※郵便局より簡易書留で順次配達するため、全世帯に行き渡るまで約1カ月かかります。ご了承ください。

▽有効期限:10月1日(日)～令和6年2月29日(木)


▽対象店舗:商品券に同封のチラシ、または市HPを

ご確認ください。

### ■注意事項

- ①商品券を現金と引き換えることはできません。
- ②つり銭は支払われません。
- ③商品券の転売は禁止します。
- ④商品券の盗難・紛失または滅失などに対し、市はその責を負いません。
- ⑤期限を過ぎた商品券は無効となります。





医療法人 盡誠会  
**宮本病院**

地域とともに歩む医療を目指して

- ◆診療日/月曜日～土曜日
- ◆休診日/日曜日、祝祭日(院長予約以外)休診
- ◆受付時間/(午前診療)8時30分～11時30分  
(午後診療)8時30分～16時30分
- ◆診療時間/(午前)9時00分～12時00分  
(午後)14時00分～17時00分

※外来予定表、送迎時刻表などはホームページでご確認ください。

**小児科**  
 東京医科大学  
 茨城医療センターより小児科医が  
 派遣されています。

〒300-0605 茨城県稲敷市幸田1247  
**TEL 0299-79-2114**  
<http://miyamoto-hp.or.jp/>

稲敷市内定期送迎バス運行中

# 07 「生きづらい」と感じている方へ こころの体温計をご利用ください

社会福祉 稲敷市社会福祉課 ☎029-892-2000(内線2140)

9月10日～9月16日は自殺予防週間です。  
「生きづらい」背景には、経済苦、人間関係の悩み、介護や子育ての苦勞、過勞、健康問題と様々なことがあります。

1人で解決しようと頑張ったり、家族や友人に相談したりしても軽減できない場合は、市の精神保健福祉士に一度ご相談ください。ご家族からの相談もお待ちしております。「生きづらい」状況から抜け出せるよう一緒に考えましょう。秘密は守りますのでご安心ください。

また、市HPにはストレス状態を視覚的にチェックできる「こころの体温計」があります。インターネットで「稲敷市 こころの体温計」と検索していただくか、下記の二次元コードからご利用ください。

稲敷市  
こころの体温計



# 08 女性人材登録制度 登録者募集

男女共同 稲敷市秘書政策課 ☎029-892-2000(内線2618)

稲敷市では、政策・方針決定過程への参画をはじめ、あらゆる分野への女性の登用を推進するため、女性人材登録制度へ登録していただける方を募集しています。

### ■対象者

18歳以上の女性で、市内に住所を有する方、勤務されている方、または市内の団体に属して活動している方で、次のいずれかに該当する方

(1) 各分野(※)において、専門的知識・技術等を有する方または活動実績がある方

(2) 市政や地域の発展に関心があり、審議会等の委員として活動する意欲のある方

※各分野：行財政、まちづくり、男女共同参画、市民活動、防災・安全、環境保全、福祉、子育て、健康、農業、商工業・観光、教育、芸術・文化、スポーツ、その他

### ■登録方法

登録票に必要事項を記入の上、秘書政策課へご提出ください。

### ■登録簿の活用

(1) 審議会等の委員の候補として適切な人材を選考するとき

(2) 研修会、講演会等の講師を選考するとき

(3) 市の諸事業推進のため女性人材を必要とするとき

※あくまで候補者として登録するものであり、登録された方が必ず委員等に選任されるものではありません。また、委員等としてお願いする場合は、市役所の担当課より、ご本人の意向の確認とご依頼の連絡をさせていただきます。

詳細は  
こちら



# 05 65歳以上の方へ 介護予防教室参加者大募集

いこいのプラザ 稲敷市いこいのプラザ ☎0297-63-1004

9月は介護予防月間です。下記日程でフレイル予防教室を行います。「意図せず痩せてきた」「運動のきっかけが欲しい」という方はぜひご参加ください。

### ■申込方法

参加を希望される方は開催日前日までに、いこいのプラザまで電話でお申し込みください。

### 【フレイル予防教室日程】

開催日時	会場	定員
9月26日(火)	あずま生涯学習センター (佐原組新田1596)	各日20名
9月27日(水)	桜川公民館 (須賀津208)	
9月29日(金)	江戸崎福祉センター (江戸崎甲1992)	

### ■教室内容

(1) 参加者の方の体組成や握力を計測後、管理栄養士が測定結果表の見方と、低栄養を予防する食事方法を講話します。

(2) シルバーリハビリ体操指導士が、高齢者の方でも毎日実践できる体操を指導します。

# 06 空き家所有者の方へ 空き家バンクに登録してみませんか

まちづくり 稲敷市まちづくり推進課 ☎029-892-2000(内線2426)

空き家を有効活用し、定住促進による地域の活性化を図るため、「空き家バンク」制度を実施しています。

### ■空き家バンクとは

空き家の所有者が「売りたい・貸したい」という物件を登録し、空き家を「買いたい・借りたい」と希望する方に物件の情報を提供する制度です。

### ■助成制度

空き家バンクを通して、売買等が成約した場合、所有者および購入者または賃借者それぞれに助成金を交付します。(奨励金5万円、リフォーム工事助成金(上限50万円)、家財処分助成金(上限10万円))

※助成には各種要件があります。

住む人がなくなった住宅や古民家など、空き家の売却や賃貸を希望する方からの、空き家登録を随時募集しています。ぜひお気軽にご相談ください。

※登録できる物件には条件があります。詳しくは、市HPをご覧ください。まちづくり推進課までお問い合わせください。

空き家バンクの  
詳細はこちら→



## 広告 屋根・外壁塗り替えセミナーのお知らせ

「屋根・外壁塗り替えセミナー」では、一級塗装技能士が解説するスクリーン映像を使って、トラブルにならないための塗装の正しい知識を分かりやすくお伝えします。※本セミナーは3密対策のうえ実施いたします。※セミナー映像は2021年8月に撮影した映像です。

### 開催情報

開催	9/8(金)・13(水)・16(土)・20(水)・26(火)	時間	午前10時～正午 (受付時間 9時45分～)
開催	9/7(木)・9(土)・14(木)・22(金)・28(木)	定員	各20名(要予約)
開催	みほふれ愛プラザ 研修室	受講料	無料

申込 ☎0120-689-419 (主催：(一社)市民講座運営委員会) 協賛 プロタイムズ稲敷店

## 不要な車・動かない車 現金買取！

引取無料！廃車無料！  
処分にお困りのトラック・トラクター・農機具等もOKです

☎029-840-5593

お気軽にお電話ください  
オートパーク ベルティ  
稲敷市江戸崎甲3598-3

河川、湖沼、水路、揚水機場、貯水施設など水面に広がる迷惑な水生植物やアオコを除去します。



- 水陸両用作業船：コンバー(写真)
- アオコ除去装置：アルデア



作業車両が入りにくい場所、水上作業の方が効率的な場所が得意です！！

株式会社 ECI  
Earth Cycle Innovation

▼お問合せ  
郵便番号：306-0617  
住所：茨城県坂東市神田山932番地4  
電話番号：0297-38-8865  
ホームページ：http://www.ecijp.com

# 11 国民年金保険料 口座振替がお得です

保険年金 問 稲敷市保険年金課 ☎029-892-2000(内線2218)

国民年金保険料の納付には、口座振替がご利用になれます。

口座振替には、当月分保険料を当月末に振替納付することにより月々50円割引される「早割制度」や、現金納付よりも割引額が多い「6カ月前納」・「1年前納」・「2年前納」もあり、大変お得です。

口座振替をご希望の方は、納付書または年金手帳、通帳、金融機関届出印をお持ちのうえ、ご希望の金融機関または年金事務所へお申し出ください。

口座振替による2年前納をご利用いただくと、毎月納付する場合に比べ2年間で16,100円の割引になります。

●土浦年金事務所 ☎029-825-1170

【令和5年度 国民年金保険料 納付額早見表】

	1カ月分		6カ月分		1年分	
	保険料額	割引額	保険料額	割引額	保険料額	割引額
毎月納付	16,520円	—	99,120円	—	198,240円	—
現金納付 (前納)	—	—	98,310円	810円	194,720円	3,520円
口座振替 (前納)	16,470円	50円 (早割)	97,990円	1,130円	194,090円	4,150円

# 12 家計急変世帯等に対する 臨時特別給付金

生活福祉 問 稲敷市生活福祉課 ☎029-892-2000(内線2145)

電力・ガス・食料品等の価格高騰による負担増を踏まえ、令和5年1月以降に予期せぬ理由から家計が急変した世帯に3万円を給付します。

### ■支給対象者

予期せず令和5年1月～12月までの家計が急変し、同一の世帯に属する者全員が、令和5年度分の住民税が非課税である世帯と同様の事情にあると認められる住民税課税世帯の世帯主。

※住民税が課税されている者の扶養親族等のみからなる世帯は除く。

### ■支給額

1世帯あたり3万円

### ■申請手続

給付金を受け取るには、申請が必要です。申請書に必要な事項を記入し、世帯全員分の収入額が確認できる書類とともに、市役所に直接提出してください。審査の結果、支給されない場合があります。

### ■申請期限

令和6年1月31日(水)

# 09 国民健康保険に加入するとき やめるときは14日以内に届け出を

保険年金 問 稲敷市保険年金課 ☎029-892-2000(内線2212)

国民健康保険の資格取得・喪失は自動的にには行われません。必ず14日以内に届け出ましょう。

### ■国保加入の届け出が遅れると

保険税は国保加入の資格を得た月までさかのぼって納めなければなりません。また、その間の医療費は全額自己負担となります。

### ■国保をやめる届け出が遅れると

保険税と新しく加入した健康保険の保険料を二重に支払ってしまうこともあります。また、他の健康保険に加入しているながら(加入手続き中も含む)国保の保険証を使って診療を受けた場合、国保が負担した分の医療費は返還していただくことになります。

# 10 図書館開館30周年を記念 イナシキドラマ上映会2023

図書館 問 稲敷市立図書館 ☎0299-79-3111

人気作品『あぶない刑事』のドラマシリーズから、各部1本上映します。当日は上映作品の脚本を務めた柏原寛司さん、監督を務めた一倉治雄監督、山路瞳役でレギュラー出演された女優・長谷部香苗さんを会場にお招きし、ゲスト3名のトークショーで会場を盛り上げます。ぜひご来場ください！

### ■イナシキドラマ上映会2023

▽開催日：9月3日(日)

▽第1部：午前10時～(受付：午前9時30分～)

上映作品：あぶない刑事 第19話「潜入」

▽第2部：午後1時15分～(受付：午後12時45分～)

上映作品：あぶない刑事 第41話「仰天」

▽会場：江戸崎中央公民館(江戸崎甲2148番地2)

▽定員：各部300名(事前申し込みが必要)

▽入場料：無料

### ■ゲスト

柏原寛司さん(脚本家・映画監督)

一倉治雄監督(映画監督)

長谷部香苗さん(女優)

### ■申込方法

9月1日(金)までに、市公式HPの上映会特設ページからお申し込みください。



柏原寛司さん



一倉治雄監督



長谷部香苗さん



上映会特設ページ  
はこちら

## 広告募集

市では、「広報稲敷」と「ホームページ」に掲載する有料広告を募集します。会社やお店などの広告を掲載してみませんか？

▽広報紙(1回)：1枠＝2万円/半枠＝1万円

▽ホームページ(1カ月)：5千円

●稲敷市秘書政策課 ☎029-892-2000(内線2619)

### 情報キャッチ!

稲敷市 HP  
稲敷の最新情報  
はこちら



情報メール一斉配信サービス  
市からのお知らせや緊急  
災害情報を配信



稲敷市公式 LINE  
市のイベントや  
緊急情報を発信



稲敷市公式アプリ  
市からのお知らせや  
防災無線を発信



### お問い合わせ

市へのご意見・  
ご要望はメール  
フォームでもお  
受けしています







## 保健 Health

### 9月は循環器疾患予防月間です

茨城県では、心疾患や脳卒中などの循環器疾患や糖尿病などの生活習慣病による死亡率が高いことを踏まえ、9月を「循環器疾患予防月間」と定めています。

「1に運動 2に食事 しっかり禁煙 最後にクスリ～健康寿命の延伸～」をスローガンに、循環器疾患を主とし

た生活習慣病の予防に関する普及啓発を重点的に実施しています。

まずは、身近な減塩から始めてみませんか。

- ①しょうゆや食塩などを食卓に置かない。
- ②加工食品は食塩が多いので週に1～2回程度にする。
- ③しょうゆは直接かけず、小皿に入れてつけるようにする。
- ④めん類のスープをなるべく飲まないようにする。

毎日の積み重ねが循環器疾患を予防します。この機会に生活習慣を見直しましょう。

### 稲敷市めざせチャレンジウォーキング実施中

稲敷市では健康づくり支援のため、チャレンジウォーキングの実施をしています。90日～180日の間でご自身の体力に合わせて継続して取り組みましょう。チャレンジ達成者には記念品をお配りしています。ぜひこれを機会に健康習慣を身につけましょう！

〔チャレンジ方法〕

▽対象者：市内にお住まいの満19歳以上の方

▽実施期間：令和5年5月1日～令和6年3月29日

▽実施方法：所定の活動歩数表に90日以上歩数を記録してください。活動歩数表は広報4月号に折り込んであります。また、市ホームページからもダウンロード可能です。

▽提出方法：チャレンジ終了後、健康増進課に活動歩数表を直接持参してください。記念品と交換します。郵送での提出は不可ですのでご注意ください。▽提出締切日：令和6年3月29日（金）〈厳守〉

※新型コロナウイルス感染症の流行状況によって締切日を変更する場合があります。変更する場合は、市ホームページ等でお知らせします。

▽提出先：稲敷市健康増進課（市役所1階）

●稲敷市健康増進課  
☎029-892-2000

つの大きな不安を抱えているといわれています。悪質事業者は、高齢者に言葉巧みに近づいて不安をあおり、大切な財産を狙っています。年々、手口は巧妙化されニセ電話詐欺も後を絶ちません。

在宅が多い高齢者は、突然の訪問販売や電話勧誘による被害に遭いやすいのが特徴です。近年はスマホを使いこなす高齢者が増え、インターネットを利用した通信販売のトラブルも増加しています。健康食品や化粧品などの定期購入には特に注意が必要です。

悪質商法の被害を防ぐために、まずは自分に必要なものかどうかを冷静に判断しましょう。事業者の説明をうのみにせず、契約内容をしっかり確認し、納得できるまで説明を求めましょう。断るときは、毅然とした態度で断ることが大切です。通信販売を利用する場合は、返品や解約に関する表示を必

ず確認し、分かりにくいと感じたらそのショップを利用しないようにしましょう。

クーリング・オフ（契約解除）には期間が定められています。利用するときは期間内に早めに通知しましょう。通信販売にクーリングオフの適用はありませんが、消費者に誤認させるような表示があった場合は、契約の取り消しができることがあります。

契約は簡単ですが、解約は難しいという事を覚えておきましょう。不安に思った場合や、トラブルが生じた場合は、早めに消費生活センターへ相談してください。

●稲敷市消費生活センター（稲敷市役所1階）☎029-893-1523

▽相談日時：月曜日～金曜日（祝日を除く）午前9時30分～午後4時30分  
来所の際は事前に予約をお願いします。

●消費者ホットライン「188」

## 13 建設 稲敷市がけ地崩壊対策事業 補助金交付のお知らせ

☎ 稲敷市建設課 ☎ 029-892-2000(内線2338)

急傾斜地のがけ崩れから住民の生命財産を自らの手により守り、安全で住みよい環境の確立を図るための補助金制度があります。ぜひご活用ください。

### ■交付対象地

- ・がけ地（傾斜度30度を超え、高さ5mを超える自然な傾斜地）
  - ・危険区域（がけの上にあつては、がけの上端から当該がけの高さの1倍、がけの下にあつては、がけの下端から当該がけの高さの2倍に相当する距離以内の土地）
- ※すでに居住している建築物の所有者、または土地の所有者が、がけ地の崩壊対策事業（建築基準法に適合する擁壁設置工事）を行う場合

### ■補助金の額

- ・対象工事費用の2分の1の額（限度額100万円）
- 詳しくは建設課までお問い合わせください。



## 14 女性のためのマネープラン講座 参加者募集

男女共同 ☎ 稲敷市秘書政策課 ☎ 029-892-2000(内線2619)

「今後、何にどのくらいお金がかかるんだろう」「どのようにお金を準備すればいいの？」等、子育て世代のお金に関する不安や疑問に女性のファイナンシャルプランナーが基本からわかりやすく解説します。未来のために「あなた」自身のマネープランについて考えてみませんか？お気軽にご参加ください。

▽講座名：女性のためのマネープラン講座

▽講師：柴田千青さん（ファイナンシャルプランナー）

▽日時：10月15日（日）午前10時～午前11時30分

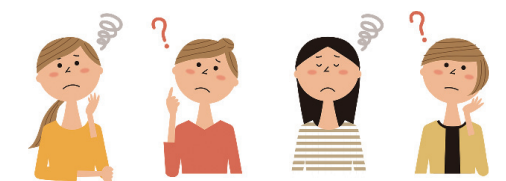
▽場所：稲敷市役所 3階会議室

▽対象者：おおむね30代～50代の市内在住、在勤の女性

▽定員：20名（先着順・定員になり次第締切）

▽申込期間：9月1日（金）～10月6日（金）

▽申込方法 市ホームページからアクセスし、いばらき電子申請サービスよりお申し込みください。



マネープラン講座  
詳細はこちら→



## 広告募集

市では、「広報稲敷」と「ホームページ」に掲載する有料広告を募集します。会社やお店などの広告を掲載してみませんか？

▽広報紙（1回）：1枠＝2万円／半枠＝1万円

▽ホームページ（1カ月）：5千円

●稲敷市秘書政策課 ☎ 029-892-2000（内線2619）



## 図書 Library

### 市立図書館

#### 文学散歩

##### 山手・元町の文学散歩

横浜市にある神奈川近代文学館を見学し、街歩きボランティアと一緒に山手・元町地区の文豪ゆかりの地を巡ります。

▽日時：11月9日(木)午前7時～  
▽対象：市内在住・在勤の18歳以上  
▽参加費：2千円(弁当代含む)  
▽定員：40名(応募者多数の場合は抽選)

▽受付期間：9月17日(日)午後5時まで(図書館・図書室窓口で受付)  
▽備考：30分程度、坂道の多い場所を歩きます。

▽その他：詳細については、市立図書館へお問い合わせください。



#### おやこで英語体験!

親子で楽しめる英語講座を開催します。見て、聞いて、体を動かしながら英

#### 新着図書(写真左から)

- 鈍色幻視行  
恩田陸(集英社)
- 墨のゆらめき  
三浦しをん(新潮社)
- 空想の海  
深緑野分(KADOKAWA)



語と触れ合いましょう。

▽日時：9月24日(日)午後2時～(45分間)

▽対象：市内在住・在園している0～6歳の未就学児とその保護者

▽定員：10組(1組5人まで/定員を超えた場合は抽選)

▽参加費：無料

▽受付期間：9月1日(金)～9月15日(金)

▽受付方法：メールフォームにて、お申し込みください。(下記二次元コードからアクセスしてください)



#### 稲敷おとなキネマ

▽場所：市立図書館2階視聴覚室

▽受付：当日午後1時30分～

▽その他：無料/定員70名

●上映作品：野生のエルザ

▽日時：9月9日(土)午後2時～

▽主演：ピル・トラバース、バージニア・マッケンナ

●上映作品：光る海

▽日時：9月30日(土)午後2時～

▽主演：吉永小百合、高峰三枝子

#### おはなし会

絵本や紙芝居の読み聞かせ会です。  
▽場所：市立図書館1階絵本コーナー

#### おはなしの木

▽日程：9月16日(土)

▽時間：午後2時～

#### 図書館おはなし会

▽日程：9月24日(日)

▽時間：午前10時30分～

●稲敷市立図書館(八千石18-1)

☎0299-79-3111

#### 図書館カレンダー 9月

##### 市立図書館休館日：■

日	月	火	水	木	金	土
					1	2
3	4	5	6	7	8	9
10	11	12	13	14	15	16
17	18	19	20	21	22	23
24	25	26	27	28	29	30

■利用時間：午前9時～午後5時

※図書館は水曜日のみ午前9時～午後7時

※各公民館図書室の休室日は、施設に直接お問い合わせください。

※イベント予定を変更する場合があります。

#### 最新の情報はこちら



図書館ホームページ 稲敷市電子図書館



## 子育て Child rearing

子育て支援センターは未就学児の子どもと保護者が安心して遊べる場所です。気軽にご利用ください。

▽各支援センター利用時間：平日午前9時～午後4時

※あいアイは、土曜日も午前9時～午前11時30分まで利用できます。

※諸事情により利用日時や行事等は変更になることがあります。市ホームページやメルマガ等でご確認ください。

#### あいアイ・あいアイ東

##### 親子でyoga

親子でボディーセンスを育みませんか?子どもの持つ本来の能力を引き出します。ご予約お待ちしております。

▽日程：9月14日(木)

▽時間：午前10時30分～

▽場所：あいアイ(新利根)和室

▽対象：5カ月～未就園児の親子

▽持ち物：バスタオル・飲み物・動きやすい服装

●支援センターあいアイ(新利根・東)

☎0297-87-7070

#### つばさ・こども園支援室

##### わらべ歌で遊ぼう

日本で昔から親しまれている「わらべ歌」とともに親子のふれあい遊びを



#### 給食試食会

園の給食を、親子で体験してみましょ。普段の食事の味付けやアレンジの参考にいかがでしょうか。

▽日程：9月8日(金)

▽時間：午前10時15分～

ご参加お待ちしております。  
(子育て支援センターつばさ)

紹介します。

ぜひ、お家でも楽しんでみてください。ご参加お待ちしております。

▽日程：9月14日(木)

▽時間：午前10時15分～

▽場所：こども園支援室

●支援センターつばさ

☎070-4322-1935

#### ひまわり

##### 敬老グッズ作り

敬老の日にお孫さんからかわいいプレゼントを贈りましょう♪(要予約)

▽日程：9月11日(月)、13日(水)

※13日(水)は赤ちゃん対象

▽時間：午前10時15分～

●支援センターひまわり(私立江戸崎保育園内)

☎090-3232-2680

#### こうだ

##### お月見を楽しもう!

お話を聞いたりミニゲームをやったり、お家の人やお友だちと楽しいひと時を過ごしましょう♪

▽日程：9月27日(水)

▽時間：午前10時15分～

●支援センターこうだ(私立幸田保育園内)

☎0299-79-2296

#### 子育てカレンダー 9月

各支援センターの主な行事予定。

㊦=あいアイ ㊧=あいアイ東 ㊨=センターつばさ ㊩=こども園支援室 ㊪=センターひまわり ㊫=センターこうだ

その他の行事については月末更新の「COCOLOカフェ」内のお便りをご覧ください。毎週木曜日にメルマガも配信中。COCOLOカフェ

<http://www.city.inashiki.lg.jp/kosodate/>

㊦1日(金) ふれあいマッサージ

㊨4日(月) おたのしみ製作

㊦5日(火) 誕生会

㊨6日(水) メッセージカードを渡そう

㊩7日(木) ハピスママ

㊧8日(金) ふれあいマッサージ

㊦12日(火) 敬老の日のプレゼント作り

㊧13日(水) 敬老の日のプレゼント作り

㊨13日(水) ありがとう製作

㊦14日(木) 親子でyoga

㊦15日(金) ふれあいマッサージ

㊨19日(火) お月見製作

㊦20日(水) あいアイ広場

㊨20日(水) 壁面製作

㊧21日(木) あいアイ広場

㊧22日(金) ふれあいマッサージ

㊨25日(月) ママリフレ～骨盤体操～

㊨26日(火) デコパージュに挑戦!

㊨27日(水) つばさ・ひまわり合同

お誕生会&おたのしみ♪(場所:ひまわり)

## 俳句

空蟬や内緒話は来生まで  
 稲敷の文化財なる祇園祭  
 十葉の花の暗みに風立ちぬ  
 旅に行きし名所の豪雨梅雨出水  
 九九折繁木に響く滝の音  
 水槽の蜜幼虫みな覗き  
 街灯につかまりてありカブトムシ  
 梅雨晴れや子らの句会賑やかに  
 8の字に化けて胡瓜の育ちたる  
 名札付けアサガオの鉢並べられ

酒井涼花(小羽賀)  
 篠田邑草(新山)  
 代静(大塚)  
 福本きみえ(新山)  
 細川悦子(荒宿)  
 埜口信子(阿波)  
 高柳ゆき子(古渡)  
 根本光子(四箇)  
 池田裕子(幸田)  
 鴻野のぶ尾(堀之内)

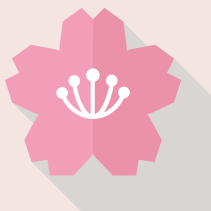
## 短歌

名物は大地の恵みかばちや連  
 生きている証に服を買ってみる  
 孫が来た！財布のヒモが緩くなる  
 巡り合い共に生きてるこの奇跡

立秋の頃になりてもまだ続く日照りの夏に四苦八苦の日々  
 無情にも所かまわず陣を張る雑草どものせめぎ合いかな  
 よしぎりの鳴くは呼ぶともさげぶとも散歩の足を止めて聞き入る  
 さよならはまだ言わないで別れざわ明日も晴れるよ潮風穏し  
 娘や孫の声がしたよな枕もと思わず返す夢のなか  
 さんさんと夏の日差し浴びたあと握られもせぬ熱きハンドル  
 化粧してきれいになったよ亡娘の頬にふれば水のごときつめたさ  
 柔和なる心を持ちて生きたいと願いをかける七夕の夜

## 川柳

橋元衣子(羽賀)  
 菊池緑(柴崎)  
 野口克美(下太田)  
 今市敬子(光葉)  
 椎木道代(柴崎)  
 木内正晴(押砂)  
 増田三喜雄(羽賀)  
 吉田多嘉子(伊佐部)  
 長谷川国子(押砂)  
 山本彰治(高田)  
 川村とみ(堀川)  
 根本邦子(押砂)



## 文化協会団体紹介 楽しい水墨画同好会

稲敷市文化協会とは、市内のさまざまな文化芸術活動の推進に協力支援する団体です。毎号、文化協会所属団体をご紹介します。興味のある方はぜひ参加してみましよう。

**楽しい水墨画同好会**  
 十数年前に、公民館講座「楽しい水墨画」の受講を機に発足。それからずっと地道に活動を続けている同好会です。濃さの違う墨を筆に含ませ、紙面に置くと思ひもかけない墨色の変化が見られます。にじみやぼかし、かすれなど味わい深い表現により、墨の魅力に出会うことができます。

せ、紙面に置くと思ひもかけない墨色の変化が見られます。にじみやぼかし、かすれなど味わい深い表現により、墨の魅力に出会うことができます。

会員は三名です。現在は講師の先生はいません。三人で世間話や作品の感想など、おしゃべりをしながら月一回の活動を楽しんでいます。毎年、稲敷市文化祭に参加して作品を展示し、皆様に見ていただき

くことも楽しみの一つです。興味のある方は、ぜひ体験してみませんか？その時には、道具をお貸しします。お気軽に見学に来ていただけます。お待ちしております。

### 楽しい水墨画同好会

▽場所：新利根公民館▽開催日時：毎月第2土曜日 午前9時～正午  
 ▽代表：朝日向和子 ☎029-892-2000(新利根公民館)

生涯学習  
 Life education

スポーツ振興  
 Sports promotion

### 文化祭個人展示作品の募集

11月に開催予定の稲敷市文化祭では、文化協会加盟団体や学校による展示発表のほか、個人の作品についても展示を行いますので、作品を募集します。

▽期間：11月3日(金)～5日(日)  
 ▽会場：市内4公民館(江戸崎中央公民館、新利根公民館、桜川公民館、あず

ま生涯学習センター)  
 ▽申込資格：市内在住の方。お住いの地区への出展となります。  
 ▽展示要件：絵画、書道、手工芸等の作品とし、1人1点まで。各会場2パネル程度の展示スペースを予定。  
 ※パネルサイズ180cm×120cm  
 ▽申込方法：各公民館の窓口で、申込用紙に必要事項を記入し、お申し込みください。  
 ※申込多数の場合は抽選。  
 ▽受付時間：午前9時～午後5時(月曜、祝日を除く)  
 ▽申込締切：9月21日(木)正午まで。

### いなしき大学スタート

7月4日、江戸崎中央公民館で、市内の60歳以上の方を対象とした「いなしき大学」がスタートし、開校式と第1回学習会が行われました。

本年度のいなしき大学は、252名の参加を得て、開催する運びとなりました。学習会では、茨城大学人文社会科学部の教授である高野光平先生をお

招きし、「テレビコマーシャルで振り返る昭和の文化」というテーマでご講演いただきました。  
 昭和30年代のテレビコマーシャルを見ながら、当時の日本の社会・文化・産業の状況や映像制作技術の発展について楽しく学ぶことができました。



●稲敷市生涯学習課  
 ☎029-892-4110

### 東地区ソフトバレーボール大会

6月18日、農業者トレーニングセンターで「東地区ソフトバレーボール大会」が開催されました。男女混合8チームが参加し、熱戦が繰り広げられました。通常のバレーボールとは違い、思わぬ方向に飛んでしまうボールに悪戦苦闘しながら、楽しく試合を行うことが出来ました。優勝チームは「えびちゃん」でした。



優勝チーム「えびちゃん」



### 夏休み『プール教室』を開催

7月25日～8月29日の毎週火曜日・全5回でプール教室を開催しました。猛暑にも負けず、小学1年生から3

年生までの20名が元気に参加してくれました。水泳が初めてだった子も楽しく水泳を学ぶことができました。



●稲敷市スポーツ振興課  
 ☎029-892-8661



1



2



5



6



3



4



7



8

## できごと

## いなしきの今を見てみよう。

### 市長動静(7月)

主なものを掲載▽12日：稲敷市輪投げ大会▽13日：総合計画等審議会▽18日：議会全員協議会▽26日：学校等施設整備検討委員会

#### ①テーマパーク入場券の寄贈

(有)清原様から稲敷市母子寡婦福祉会へ、テーマパークの入場券が寄贈されました。寄贈された入場券は、ひとり親家庭の親子を対象とした事業で有効活用させていただきます。ご厚意に感謝申し上げます。ありがとうございます

いました。

#### ②JICA 海外協力隊員表敬訪問

7月3日、JICA(国際協力機構)の青年海外協力隊員としてアフリカのボツワナへ派遣される小関博さんが、市長を表敬訪問しました。小関さんは稲敷市出身で、システムエンジニアの経験を活かし、ICT(情報通信技術)関連の技術指導を行うそうです。小関さんの活躍を応援しています。

#### ③国土交通省へ要望書を提出

7月10日、近年、大型化する自然災

害の頻発化・激甚化を踏まえ、防災・減災、国土強靱化のため、利根川左岸下流域・小貝川流域の治水対策・整備促進を求める要望書を、龍ヶ崎市・利根町・河内町との連名で、国土交通副大臣及び水管理・国土保全局長に提出しました。

#### ④市政学習会

7月11日、市役所で江戸崎小学校の6年生を対象に、市政学習会が開催されました。児童たちは市政や議会について学び、議場では児童が市長へ、市

の人口減少対策や防災などについて質問を行いました。子どもたちは真剣なまなざしで、答弁を聞いていました。

#### ⑤女性農業士・青年農業士

7月12日、金谷幸愛さんが女性農業士に、荒井和浩さんが青年農業士に茨城県から認定されました。金谷さんは江戸崎かぼちゃを、荒井さんは水稻を栽培しています。農業士は地域農業の担い手として、活力ある農業の促進にむけて活動していきます。

#### ⑥第1回総合計画等審議会

7月13日、第3次稲敷市総合計画の策定に向けて、第1回稲敷市総合計画等審議会が市役所で開催されました。初回となる今回は、委員20名の委嘱を行い、これまでの検証と基本構想の検討などを行いました。今後、市民の幸福な暮らしの実現を目指し、総合計画を審議していきます。

#### ⑦ブルーベリー収穫体験

7月20日、上根本の農場で新利根幼稚園の園児が、ブルーベリーの収穫体験をしました。園児たちは枝の間から

熟したブルーベリーを夢中で探し、手作りのバッグへ詰め込んでいました。体験した園児は、「またやりたい」「明日も来る」と話し、大喜びでした。

#### ⑧トロール漁解禁!

7月21日、霞ヶ浦のトロール漁が解禁され、今年の初シラウオが水揚げされました。獲れたシラウオは、用意した氷水ですぐに冷やされ、運ばれていきました。漁師の飯塚さんによると、しっかり冷やすことが鮮度を保つ秘訣だそうです。

# Information

## くらしと情報

### 全国一斉「こどもの人権110番」 強化週間のお知らせ

悩みを持ったお子様や保護者の方からの相談に応じます。秘密は守られますので、安心してご相談ください。

▽期間：8月23日(水)～29日(火)

▽時間：午前8時30分～午後7時(ただし、土日は午前10時～午後5時まで)

▽相談員：法務局職員・人権擁護委員

▽その他：上記期間以外にも、平日午前8時30分～午後5時15分まで、下記電話番号で相談できます。

●水戸地方方法務局・茨城県人権擁護委員連合会  
☎0120-007-110(全国共通フリーダイヤル・無料)

### 障がい者就職面接会(県南会場) 開催について

▽日時：9月28日(木)午後1時～午後3時30分

▽場所：ホテルグランド東雲(つくば市小野崎488-1)

▽その他：面接会は完全予約制のため、事前予約がない場合、当日参加することはできません。

●ハローワーク龍ケ崎 ☎0297-60-2727(31#)



### つくばみらい市 「ワーブテアトルつくばみらい～演劇と肝試しな夜～」

▽日程：10月8日(日)、9日(月)▽時間：午後2時30分～午後8時(開場：午後1時30分)▽場所：ワーブステーション江戸▽参加費：【大人】2千円、【小学生以下】千円(※小学生以下は保護者の同伴が必要です)▽申込方法：つくばみらい市観光協会ホームページからお申し込みください(要予約)▽申込期間：8月25日(金)～9月15日(金)▽定員：400人/日(応募者多数の場合は抽選)▽その他：詳しくは右の二次元コードからご確認ください。

●つくばみらい市観光協会(つくばみらい市産業経済課内)  
☎0297-58-2111



### アイヌの方々からの 様々なご相談をお受けします

日常生活でお困りのこと、嫌がらせ、差別など何でもご相談ください。

#### アイヌの方々のための専用フリーダイヤル 0120-771-208

▽受付日時：月曜日～金曜日/午前9時～午後5時(※祝日、12月29日～1月3日を除く)

▽その他：相談無料。匿名可。秘密厳守。

※本相談事業は、(公財)人権教育啓発推進センターが、厚生労働省生活相談充実事業により実施するものです。

●公益財団法人 人権教育啓発推進センター

### ひきこもり不登校を考える学習会

▽日時：9月24日(日)午後1時30分～午後4時30分

▽場所：鉾田市中央公民館2階集会室

▽講演テーマ：「親子の会話の復活に向けて」

▽講演内容：子どもが不登校・ひきこもりになると、親子の会話が断絶し、とても辛い時期があります。どのように会話を回復していくかを学び合います。

▽その他：参加費800円/定員50名/予約制

●ひきこもり不登校/つながり考える鹿行の会  
☎080-3277-2002(担当：小林)

### 放送大学 2023年10月入学生(第2学期生)募集

放送大学は、2023年10月入学生を募集しています。現在8万5千人以上の学生が在籍し、テレビやラジオの放送、インターネットを利用して、それぞれの目標に向かって意欲的に学んでいます。心理学・福祉・経済・歴史・文学・情報・自然科学など、幅広い授業科目があり、1科目から学ぶことができます。

▽出願期間：2023年9月12日(火)まで

▽その他：詳しくは、右下の二次元コードからご確認ください。

●放送大学茨城学習センター  
☎029-228-0683



### 令和6年度 土浦市医師会 附属准看護学院入学生募集

▽募集人数：10名程度 ※AO(自己推薦)試験

▽出願期間：令和5年8月30日(水)～9月6日(水)必着

▽入学試験日：令和5年9月10日(日)

▽その他：詳しくは、右下の二次元コードからご確認ください。

●土浦市医師会附属准看護学院  
☎029-824-2131



### 常陽銀行 年金相談

常陽銀行委託の社会保険労務士がご相談に応じます。

▽日程：9月19日(火)

▽時間：午前10時～午前11時30分、午後0時30分～午後3時(予約制)

▽場所：常陽銀行江戸崎支店

【相談内容】

- ・年金のお受け取り手続きについて
- ・年金受給に必要な資格期間や年金受給見込額について

など年金に関するご質問

●常陽銀行江戸崎支店 ☎029-892-2012

### 参加者募集 第26回INASHIKI カップリングパーティー

美味しい料理を楽しみながら、気軽な雰囲気です新しい出会いのひと時を過ごしてみたいかでしょうか。皆さまのご参加をお待ちしています。

▽日時：9月23日(土)午後1時30分～▽場所：ウエディングリゾート フラン・ベル・アムール(土浦市港町1-11-8)▽参加料：【男性】5千円、【女性】千円▽申込締切日：8月30日(水)▽その他：参加資格や申込方法など、詳しくは右下の二次元コードからご確認ください。

●稲敷市商工会  
☎090-8818-2603(担当：大熊)



### 龍ケ崎地方家族会 「家族を支える会」開催のお知らせ

家族の中に精神障がい当事者を持つ父母や兄弟が集まって、毎月1回「家族を支える会」を開催しています。家族や親族だけが参加できる会で、安心して悩みを話し合い、多くの参考意見が聞ける場です。時には専門家を講師に迎えて医療や福祉制度についての勉強もします。事前申し込みは不要です。気軽にお立ち寄りください。

▽日程：10月7日(土)

▽時間：午後1時30分～午後3時30分

▽場所：河内町中央公民館

●龍ケ崎地方家族会  
☎090-1614-2371(担当：竹之内)

### 高齢者対象 無料の歯科健康診査を実施します

▽実施期間：9月1日(金)～12月31日(日)

▽対象者：後期高齢者医療被保険者で、前年度に75歳、80歳、85歳の誕生日を迎えた方。※対象者には、8月下旬頃に健診の案内を送付。(施設等入所者除く)

▽受診場所：案内に同封の『実施歯科医療機関一覧』をご覧ください。

▽受診方法：実施歯科医療機関に予約、受診票内の問診項目を事前にご記入の上、受診してください。

▽持ち物：被保険者証、受診券、受診票、歯ブラシ

●茨城県後期高齢者医療広域連合 事業課 保健資格班  
☎029-309-1212

### 救急車の適正利用をお願いします!

稲敷広域消防本部管内の救急出動件数は年々増加傾向となっています。令和4年度の救急出動件数は15,922件あり、これらの中には緊急性や重症感のない救急要請が含まれています。

救急車を本当に必要としている住民に対して迅速・的確に出動できるよう「救急車の適正利用」にご理解とご協力をお願いします。

【救急車を呼ぶか迷った場合に活用できる電話相談】

- ①おとな救急電話相談 #7119
- ②子ども救急電話相談 #8000

●稲敷広域消防本部 救急課 ☎0297-64-3846



# 暮らしの カレンダー

## Sep. 9月

S	M	T	W	T	F	S
					1	2
3	4	5	6	7	8	9
10	11	12	13	14	15	16
17	18	19	20	21	22	23
24	25	26	27	28	29	30

日曜開庁：■

閉庁日：青字



## 健康医療

### 休日診療当番医

休日の急病に対応します。変更になる場合があります。

受診前にご確認ください。▽時間：午前9時～午後4時

8月27日(日) あべ整形外科(阿見町) ☎029-875-5303  
佐倉クリニック(門前第2) ☎029-892-7011

9月3日(日) つじ耳鼻咽喉科クリニック(阿見町) ☎029-801-3387  
ゆはらクリニック(古渡) ☎029-894-2002

9月10日(日) 市川ファミリークリニック(阿見町) ☎029-843-3301  
すずきクリニック(角崎) ☎0297-87-5253

9月17日(日) ゆはらクリニック(古渡) ☎029-894-2002  
はたかわ医院(美浦村) ☎029-885-2358

9月18日(月) 印南クリニック(阿見町) ☎029-834-2222  
江戸崎病院(阿波) ☎029-894-2611

9月23日(土) かたやま耳鼻咽喉科(阿見町) ☎029-887-3349  
坂本耳鼻咽喉科医院(戸張) ☎029-892-2627

9月24日(日) 朝田病院(阿見町) ☎029-887-0310  
角崎クリニック(中山) ☎0297-87-6030

10月1日(日) あみ東クリニック(阿見町) ☎029-889-8870  
江戸崎眼科(佐倉) ☎029-892-0262

### 救急医療情報

#### 急病やけがで救急車の要請要否や受診を迷ったら

「おとな救急電話相談」(短縮ダイヤル：#7119)「子ども救急電話相談」(短縮ダイヤル：#8000)の直通電話が、050-5445-2856に統一されています。24時間365日対応。

#### 県救急医療情報システム

(<http://www.qq.pref.ibaraki.jp/>)では、医療機関、休日診療当番医、小児輪番などの情報を検索できます。

### 稲敷地域小児救急輪番制

小児の休日・夜間の急病に対応します。

▽時間：平日＝午後6時～午後9時、土曜＝午後2時～午後5時、日曜午前＝午前9時～正午、日曜午後＝正午～午後3時、祝日＝午前9時～正午▽その他：時間外は土浦協同病院(☎029-830-3711)へ

月火金 東京医科大学茨城医療センター ☎029-887-1161

水 つくばセントラル病院 ☎029-872-1771

木 龍ヶ崎済生会病院 ☎0297-63-7111

土 牛久愛和総合病院 ☎029-873-3111

日午前 東京医科大学茨城医療センター ☎029-887-1161

日午後 龍ヶ崎済生会病院 ☎0297-63-7111

### 精神保健相談

#### こころの相談

こころの健康、悩み、病気についての相談を精神保健福祉士がお受けします。予約制。

●稲敷市社会福祉課 ☎029-892-2000

#### 竜ヶ崎保健所精神クリニック

家に閉じこもっている、眠れないなど困ったことはありませんか？専門医や保健師が相談に応じます。予約制。

▽日時：毎月第1水曜日、毎月第3火曜日

▽場所：竜ヶ崎保健所

●竜ヶ崎保健所保健指導課 ☎0297-62-2367

#### 茨城県ひきこもり相談支援センター

ひきこもりについて本人・家族からの電話・来所(要予約)などによる相談を行っています。

▽相談時間：午前9時～午後6時(火曜～土曜)※年末年始祝祭日を除く

●一般社団法人アイネット ☎0296-48-6631

### 茨城県新型コロナワクチンコールセンター

ワクチン接種後の体調不良(副反応)に関する相談窓口。

▽相談時間：午前8時～午後7時(土日祝日含む)

☎029-301-5394



## その他

### 心配ごと・行政・人権相談

心配ごと相談、行政相談、人権相談の合同相談会。心配ごと相談は、日常生活の諸問題を弁護士が相談に応じます。

▽申込：全て前日までの予約。定員5名▽場所と日程：桜川公民館…9月7日(木)、江戸崎福祉センター…9月21日(木)、新利根公民館…10月5日(木)、東支所…10月19日(木)▽時間：午後1時30分～午後4時

●心配ごと＝稲敷市社会福祉協議会 ☎029-892-5711

●行政＝稲敷市総務課 ☎029-892-2000

●人権＝稲敷市人権推進室 ☎029-892-2000

### 生活相談

隣保館の設置されていない地域の生活や人権などの問題について、専門の相談員が応じます。

▽日時：毎週水曜日(祝日を除く)午前9時～午前11時30分▽場所：新利根公民館、小角地区公園管理棟

●稲敷市人権推進室 ☎029-892-2000

### 就職労務相談 9～10月

#### 労務関係無料相談会

市内の企業や従業員の方を対象に、無料相談を社会保険労務士がお受けします。

▽場所：稲敷市役所▽申込：予約制(随時受付)▽相談内容：労働時間、労務関係トラブル、社会保険加入についてなど

●稲敷市産業振興課 ☎029-892-2000

#### いばらき就職支援センター出張相談

県では、いばらき就職支援センター出張相談を行っています。ハローワークの「求職活動実績」となります。

▽日時：9月20日(水)、10月18日(水)午前10時～午後3時▽場所：稲敷合同庁舎▽相談内容：就職相談、内職相談、適正診断など就職全般

●県南地区就職支援センター ☎029-825-3410

#### 若者就労相談

いばらき県南若者サポートステーションでは、15歳～49歳までの若者を対象とした就労支援相談を行っています。

▽日時：9月14日(木)、10月12日(木)午後1時～午後4時▽場所：江戸崎中央公民館▽申込：開催日3日前まで

●いばらき県南若者サポートステーション

☎029-893-3380

### 法律関係

#### 法律相談

法律に関わる相談に弁護士がお答えします。

▽実施日：9月12日(火)▽場所：稲敷市役所▽申込：(予約期間)9月4日(月)～8日(金)▽定員：8名▽その他：市内に住民票がある方が対象です。予約開始日の午前8時30分より予約を受け付けます。なお、内容によっては相談をお受けできない場合があります。その他、注意事項については市ホームページをご確認ください。

●稲敷市総務課 ☎029-892-2000

#### 司法書士による無料相続相談

市内の不動産所有者、または相続予定者を対象に実施します。

▽日時：9月3日、17日、10月1日、15日(午前10時～正午)▽場所：稲敷市役所▽申込：当日電話予約(午前8時30分～午前11時)▽定員：4組

●稲敷市総務課 ☎029-892-2000

#### 行政書士による無料相続相談

遺言や法人設立、農地法に関する事など、問題解決の糸口として行政書士がアドバイスします。

▽日時：9月10日、24日、10月8日、22日(午前10時～正午)▽場所：稲敷市役所▽申込：当日電話予約(午前8時30分～午前11時)▽定員：4組

●稲敷市総務課 ☎029-892-2000

### 消費生活相談

専門の相談員が、商品やサービス、訪問販売など消費生活に関する事や、多重債務などの相談をお受けします。

▽日時：月曜～金曜(祝日を除く)午前9時30分～午後4時30分▽場所：稲敷市役所

●稲敷市消費生活センター ☎029-893-1523

### 納税締め切り

納税はお早めをお願いします。

国民健康保険税 3期 期限10月2日(月)

後期高齢者医療保険料 3期 期限10月2日(月)

# 災害時の安否確認と避難支援のために 避難行動要支援者名簿 登録受付中！

● 稲敷市社会福祉課 ☎ 029-892-2000(内線2136)

避難行動要支援者とは、災害時に自力で避難することが難しく、支援を必要とする人です。名簿を作成し、地域支援者(行政区、自主防災組織、民生委員児童委員、消防機関、警察、避難支援者等)へ事前に情報を共有することで、避難支援や日ごろの活動に活用します。

## 登録対象の方(病院、施設等に入院・入所中の方を除く)

災害時に自力避難が難しく、支援がなければ避難困難な方が対象です。

- ・介護保険要介護3～5の認定を受けている方
- ・身体障害者手帳(1～2級)の交付を受けている方
- ・療育手帳(A・A)の交付を受けている方
- ・精神障害者保健福祉手帳(1級)の交付を受けている方
- ・特定疾患治療研究事業の対象疾患に罹患し、市の生活支援を受けている方
- ・65歳以上のひとり暮らしの方
- ・65歳以上の人のみで構成された世帯の方
- ・その他自ら避難することが困難と市が判断する方



## 登録手続き

### 申請

登録申請書兼台帳に必要事項を記入(代筆可)し、社会福祉課に提出してください。郵送でも申請できます。

### 変更・抹消

登録内容に変更が生じた場合は、変更内容を記入した登録申請書兼台帳を提出してください。施設入所、長期入院等になった場合や、家族等の同居により支援の必要がなくなった場合は、抹消届を提出してください。

## 個人情報の取り扱い／登録に関するお願い

個人情報は、行政および避難支援等関係者が管理し、避難支援の目的以外には使用しません。災害発生時には、避難を支援する方や家族も含め、誰もが被災者になる危険性があります。そのため名簿に登録されても、災害時の避難支援が必ず保障されるものではありません。ご理解の上、登録申請をお願いします。

## 人口のうごき

8月1日現在の住民基本台帳人口

●人口 37,886人(-52)

●男性 19,138人(-26)

●女性 18,748人(-26)

●世帯数

16,372世帯(-3)

※かっこ内は前月比

うごきの  
内訳はこちら



## 編集後記

▽今年のはものすごく暑い7月でした。連日の猛暑日で夏バテ気味。雨も全然降らなかったのも、もしかして霞ヶ浦が干上がってしまうのでは！？と心配な1カ月でした。この編集後記を書いている8月も暑い日が続いています。夏の後半はもう少し暑さが緩み、適度に雨が降ると良いなと思います。▽最近、人生で初めて日焼け止めクリームを買いました。毎日塗るようになってから、紫外線を気にするようになりました。まだまだ暑い日が続くと思うので、塗り忘れがないよう気を付けたいと思います！(HO)



環境にやさしい植物油インキを使用しています。  
再生紙を使用しています。