

[いなしき]

public relations

# inashiki 10

october 2023

## いなしき夏まつり 花火大会





8月19日、江戸崎総合運動公園で「いなしき夏まつり花火大会」が開催されました。

午後3時からステージイベントが開始され、保育園児の楽器演奏や、歌手による歌声披露、お囃子の演奏などがありました。会場内には市の観光協会会員による模擬店が並び、たくさんの来場者で賑わっていました。

算市長とチアリーダーによるカウントダウンの後、花火の打ち上げが開始

されました。

MUSICスターメインや4号早打ち、10号玉の打ち上げなど、様々な花火が稲敷の夜空を彩り、来場者からは拍手や歓声が巻き起こっていました。

花火大会の翌日には、早朝から実行委員会・商工会・出店者の方々、ボランティアの江戸崎中学校の皆さんなど、多くの方々の協力で会場内外の清掃活動が行われました。ご協力本当にありがとうございました。

# 2023 いなしき夏まつり 花火大会



皆さんから応募いただいた写真はこちら



①大正橋付近からの眺め ②清掃ボランティアに励む、江戸崎中学校の皆さん

## 申し込み方法

### 3歳～5歳の児童で 認定こども園（教育部分）・幼稚園へ入園希望の方

**公立** 認定こども園えどさき、桜川こども園、みのり幼稚園

■入園基準

- 3歳児～小学校就学前の児童  
H30(2018).4.2～R3(2021).4.1生まれ  
※集団で生活するにあたり介助を必要とする児童は、保護者の付き添いをお願いする場合があります。

■申込方法

- 受付期間：令和5年10月17日(火)～10月24日(火) ※平日のみ
- 受付時間：午前9時～午後4時30分まで
- 受付場所：市内の入園希望園  
※後日面談があります。
- 申込書類：10月2日(月)以降、公立園・学務管理課にて配布、または市ホームページからダウンロードできます。  
※申し込み多数の場合、公開で抽選になります。

**私立** 認定こども園つばさ

■入園基準

- 満3歳以上～小学校就学前の児童

■申し込み

- 受付期間：令和5年10月2日(月)～随時
- 受付場所：認定こども園つばさ
- 申込書類：10月2日(月)以降、園で配布します。

### 0歳～5歳の児童で 認定こども園（保育部分）・保育園等へ入園希望の方

**公立** 認定こども園えどさき、桜川こども園

**私立** 認定こども園つばさ、江戸崎保育園、幸田保育園、小規模保育事業所パンダ(★)

■入園基準

- 市在住の0歳～小学校就学前の児童  
※0歳児は園ごとに入園可能な月齢が異なります。  
※(★)小規模保育事業所パンダは、0～2歳児に限ります。
- 保護者が就労、妊娠・出産、疾病、介護・看護、災害復旧、求職活動、就学、虐待等の恐れがあるなどの理由により、保育が必要な場合に限り。

■申し込み

- 受付期間：令和5年10月17日(火)～11月10日(金) ※平日のみ  
※5月以降の入園については、「入園のご案内」で締切日等をご確認ください。
- 受付時間：午前8時30分～午後5時まで
- 受付場所：学務管理課または東支所
- 申込書類：10月2日(月)以降、学務管理課・東支所にて配布、または市ホームページからダウンロードできます。

## 市外に入園希望の方

■1号認定

- (認定こども園(教育部分)・幼稚園等へ入園希望の場合)  
□ 入園希望園へ申請後、園で受付された申込書類を学務管理課、または東支所に提出してください。

■2・3号認定

- (認定こども園(保育部分)・保育園等へ入園希望の場合)  
□ 入園希望園がある市町村の保育担当課に締切日を確認の上、その締切日の2週間程度前までに、学務管理課、または東支所に申込書類を提出してください。

※申込書類：10月2日(月)以降、学務管理課、東支所にて配布、または市ホームページからダウンロードできます。

※転出予定の方は、転出先の市町村へ直接お申し込みください。

## 保育料・給食費等について

■3～5歳児の保育料は無償です。※幼稚園は入園時期に合わせて、満3歳から無償です。また、0～2歳児のうち住民税非課税世帯のお子さんも無償化の対象です。

■0～2歳児の保育料は、保護者(原則、児童の両親。両親の所得状況により祖父母等も合算)の市町村民税所得割課税額の合計額によって決定します。

- 令和6年4月～8月の保育料は、令和5年度の市町村民税所得割額(令和4年1月～12月の所得を基に算定)、令和6年9月からの保育料は、令和6年度の市町村民税所得割額(令和5年1月～12月の所得を基に算定)で決定します。

■1号認定児童の預かり保育料は、別途申請や所得状況により、上限額の範囲内で無償化の対象になる場合があります。

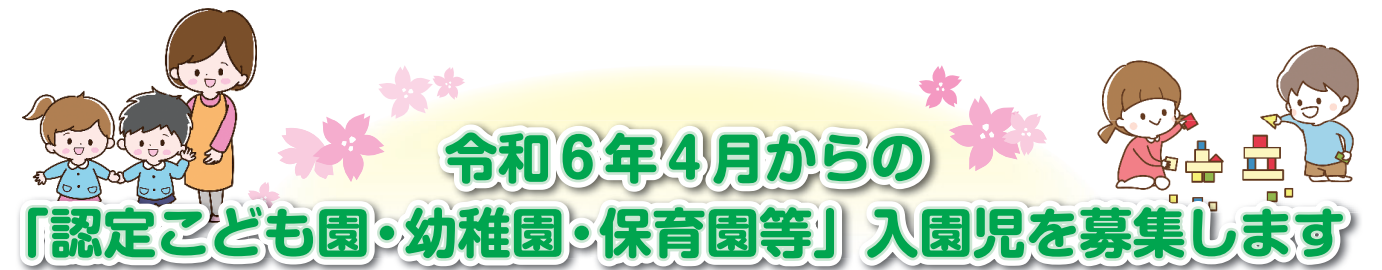
■3～5歳児の給食費は、実費徴収です。0～2歳児の給食費は保育料に含まれているため、別途負担はありません。

■詳しくは、「入園のご案内」を確認、または学務管理課へお問い合わせください。



詳細はこちら  
(10月2日から公開)

●稲敷市学務管理課 ☎029-892-2000(内線：2415・2416)



4月から認定こども園・幼稚園・保育園等へ入園を希望する児童を募集します。

施設を利用するには、入園の申し込みと併せて、右表のいずれかの区分の認定を申請する必要があります。(同じ用紙で申請可能)

入園についての詳細は、市役所で配布および市ホームページ掲載の「入園のご案内」を確認してください。

申し込みの際には、保護者および児童のマイナンバーの記載と、提出者本人の確認が必要です。

「入園のご案内」に記載されている持ち物をご確認の上、申し込みをしてください。

※園の見学をしなくても申し込みはできますが、事前の見学をおすすめしています。詳しくは園へお問い合わせください。

認定区分	対象児童	利用可能な施設
1号認定	満3歳以上で、教育を希望する場合	認定こども園(教育部分)幼稚園
2号認定	満3歳以上で、保護者の就労等のため保育を必要とする場合	認定こども園(保育部分)保育園
3号認定	満3歳未満で、保護者の就労等のため保育を必要とする場合	認定こども園(保育部分)保育園、小規模保育事業所

※満3歳とは、3歳の誕生日を迎えた翌月からを言います。

クラス	生年月日	卒園
5歳児	H30(2018).4.2～H31(2019).4.1	R7(2025).3.31
4歳児	H31(2019).4.2～R2(2020).4.1	R8(2026).3.31
3歳児	R2(2020).4.2～R3(2021).4.1	R9(2027).3.31
2歳児	R3(2021).4.2～R4(2022).4.1	R10(2028).3.31
1歳児	R4(2022).4.2～R5(2023).4.1	R11(2029).3.31
0歳児	R5(2023).4.2～R6(2024).4.1	R12(2030).3.31

## 市内の認定こども園・幼稚園・保育園一覧

施設種別	園名	所在地	電話番号	定員	対象年齢	バスの運行範囲(3歳以上のみ)
認定こども園	【公立】えどさき	高田930-1	029-893-0840	1号(100名) 2号(140名) 3号(60名)	生後6カ月～	江戸崎、沼里、高田、新利根、あすま西小学校区
	【公立】桜川こども園	古渡305	029-894-2013	1号(80名) 2号(60名) 3号(40名)	生後6カ月～	桜川小学校区
	【私立】つばさ	柴崎6626-1	0297-87-3600	1号(25名) 2号(75名) 3号(55名)	生後3カ月～	新利根小学校区(希望により変更あり)
幼稚園	【公立】みのり幼稚園	結佐2534-8	0299-78-2116	1号(100名)	3歳児～	あすま東、あすま北、あすま西小学校区
保育園	【私立】江戸崎保育園	江戸崎乙1258	029-892-2670	2号(74名) 3号(56名)	生後3カ月～	江戸崎、沼里小学校区一部(希望により変更あり)
	【私立】幸田保育園	幸田1349	0299-79-2296	2号(62名) 3号(48名)	生後6カ月～	東地区全域
小規模	【私立】パンダ(★)	角崎1578-2	0297-87-3620	3号(19名)	生後3カ月～2歳児	—

※(★)小規模保育事業所パンダの対象年齢は、0～2歳児です。満3歳になった後の4月から、原則、連携施設へ異動・入所していただきます。

※新利根幼稚園とゆたか幼稚園は、閉園準備のため、令和5年4月以降新規入園の受け入れを原則行っておりません。



# 10月は飼い主マナー向上推進月間

飼い主マナーを守って、動物と人が住みよいまちづくりを行いましょ！

●稲敷市環境課 ☎029-892-2000(内線2322)

## 犬、猫には所有明示(首輪、迷子札を)

迷子をなくすためにも、犬には鑑札・狂犬病予防注射済票だけでなく、迷子札を付けてください。マイクロチップの導入も効果的です。

もし飼い犬・飼い猫が逃げてしまったときは、保護されているかどうか、環境課、動物指導センター、稲敷警察署へお問い合わせください。

- 稲敷市環境課 ☎029-892-2000
- 県動物指導センター ☎0296-72-1200
- 稲敷警察署 ☎029-893-0110



## 犬はつないで、事故の防止に心掛けましょ！

犬の放し飼いは、他人に恐怖心をあたえたり、咬みつき事故を起こしたり、迷子になったり、さらには交通事故にあたりと様々な事件事故の原因になるため、県の条例で禁止されています。散歩時も、必ずリードにつなぎましょ。

## 飼い猫は室内飼いを

猫を屋外で飼うと病気だけでなく、けがや事故に巻き込まれる可能性があります。猫のふんが近所迷惑になるだけでなく、餌が野良猫を呼び寄せることもあります。また、野良猫には餌をあげないでください。

## ペットの「ふん」は必ず飼い主が処理ましょ

犬を散歩に連れて行くときはマナー袋を持参し、ふんを放置せずに持ち帰りましょ。一般家庭のペットのふんは、燃やすゴミとして出すことができます。トイレに流すと詰まるので流すことはできません。



# 多様なつながりのある地域づくりを目指して 稲敷市生活支援体制整備事業

稲敷市では、ひとり暮らし世帯や支援を必要とする高齢者が増加する中、生活支援・介護予防サービスを提供できるような地域づくりを支援し、高齢者の社会参加の促進を一体的に図っていくことを目的とした、生活支援体制整備事業に取り組んでいます。今年度は、江戸崎地区にて、皆さんと共にお互いを支え合う地域づくりを進めます。

●稲敷市地域包括支援センター ☎029-834-5353(直通)

## 江戸崎地区「住民のつどい」のご案内

いつまでも住み慣れた地域で元気に暮らしていくために、皆さんで話し合い、考えていきませんか？住み慣れた地域で暮らし続けるには、皆さんの力が必要です。ぜひ、気軽にご参加ください！

	開催日時	内容	会場
第1回	令和5年11月12日(日) 午後2時～午後4時	・行政説明/自分の地域を知り、「あったらいいな」を考えよう ・地域の足りない助け合い活動について語り合おう	江戸崎中央公民館 研修室
第2回	令和5年12月10日(日) 午後2時～午後4時	・「自分たちでできること」の案を考えよう ・地域のために、自分でやってみたいこと、できそうなこと等 アイデアを出し合おう	
第3回	令和6年1月14日(日) 午後2時～午後4時	・「自分たちでできること」をより具体的に考えよう ・協力し合えるグループに分かれ、具体的に話し合おう ・活動の実現に向けて具体的に話し合おう	

▽対象：興味のある方はどなたでも

▽その他：全日程参加できなくても可、当日参加も受け付けますが、準備の都合上、11月2日(木)までにお申し込みください。

▽申し込み/問い合わせ先：稲敷市地域包括支援センター ☎029-834-5353(直通)

## 地域のこと、一緒に考えてみませんか！

江戸崎地区以外にも、各地区で活動しています。事前予約は不要ですので、気軽にご参加ください。

### あずまふれあいの集い

「住民のつどい」で令和5年2月に発足、東地区を支え合うため、集まっています。

▽日時：毎月第3日曜日  
午後2時～午後4時

▽会場：あずま生涯学習センター

### 新利根を活性化する会

「住民のつどい」で令和4年4月に発足、活力ある新利根を目指すため、集まっています。

▽日時：偶数月の第3火曜日  
午後1時30分～午後3時30分

▽会場：新利根公民館

### 桜川ささえあいの会

「住民のつどい」で令和3年12月に発足、桜川地区を支え合うため、集まっています。

▽日時：奇数月の第2土曜日  
午後1時30分～午後3時30分

▽会場：桜川公民館

# Topics

市政情報

## 02 10月は土地月間 土地取引の後には届出を！

産業振興 問 稲敷市産業振興課 ☎029-892-2000(内線2423)

10月は、土地に関する様々な普及啓発活動を行う「土地月間」です。一定面積以上の土地取引を行った場合、権利取得者(譲受人)は契約締結日を含めて2週間

以内に市役所に届出を行う必要があります。詳しくは市HPをご覧ください。産業振興課までお問い合わせください。

## 03 来年度の小学校入学児が対象 就学時健康診断

学務管理 問 稲敷市学務管理課 ☎029-892-2000(内線2414)

来年度の小学校入学児を対象に、就学時健康診断を行います。対象のご家庭へ8月末に通知を郵送しています。記載されている小学校で受診してください。

なお、市外へ転出予定の方はご連絡ください。  
▽対象：来年度小学校に入学するお子さん(平成29年4月2日～平成30年4月1日に生まれた方)

※来校前に検温をお願いします。37.5℃以上の発熱等、体調がすぐれない場合は受診をお控えください。その際は他の学校で受診できますので、ご連絡ください。

### 【健康診断日程表】

江戸崎小学校	11月 8日(水)
沼里小学校	11月14日(火)
高田小学校	11月10日(金)
新利根小学校	11月 1日(水)
桜川小学校	10月12日(木)
あずま東小学校	10月 2日(月)
あずま北小学校	10月31日(火)
あずま西小学校	11月 6日(月)

## 04 納付期限は必ず守りましょう 納税は口座振替が便利です

収納 問 稲敷市収納課 ☎029-892-2000(内線2230)

口座振替を利用すると、ご指定の口座から、自動的に市税等を振替納税(納付)できます。納期限ごとに納めに行く必要がなくなり、納め忘れも防ぐことができます。また、振替手数料はかかりません。

### ■手続き方法

市内金融機関に設置された「口座振替依頼書」に必要事項を記入し、金融機関へお申し込みください。

### ■手続きに必要なもの

金融機関によって異なる場合がありますので、金融機関へ直接ご確認ください。

▽利用できる金融機関：常陽銀行・筑波銀行・千葉銀行・水戸信用金庫・茨城県信用組合・中央労働金庫・稲敷農業協同組合・ゆうちょ銀行

ご不明点は、収納課へお問い合わせください。

## 01 学生の皆さんご活用ください 路線バス通学定期券の補助制度

産業振興 問 稲敷市産業振興課 ☎029-892-2000(内線2420)

市内路線バスの活性化・維持・存続を目的として、通学定期券の購入費用の一部を補助します。学生の皆さん、ぜひご活用ください。

※他の制度で、すでに補助等を受けている方は対象外です。

### ■申請方法

下記書類を産業振興課へ提出してください。

- ・申請書(市窓口、バス会社、市HPで配布)
- ・定期券のコピー
- ・領収書のコピー(定期券に金額がある場合不要)
- ・生徒手帳、学生証のコピー

審査後、交付決定通知を発行します。補助金は交付決定日からおおむね3週間以内に指定の口座へ振り込まれます。

### ■補助対象の路線

JRバス関東	霞ヶ浦線、君島線
関東鉄道	江戸崎・龍ヶ崎市駅線、稲敷エリア広域バス
桜東バス	江戸崎・佐原線、新利根・神崎線
ブルーバス	浮島線、神宮寺線、鳩崎線

※上記以外の路線は対象外。

### ■補助の区分と補助率

市内在住で市内・市外の学校へ通学	50%補助
他市町村から稲敷市内の学校へ通学	20%補助

※千円未満の端数は切り捨て。通学経路が不自然な場合などは、補助を減額します。

### ■申請Q&A

Q：申請期間はいつから、いつまで？

A：定期券の有効期限の前後1カ月が申請期間です。定期券が8月15日～11月14日の場合、10月14日～12月14日が申請できます。

### ■補助の一例(往復定期券の場合)

※片道定期券も補助対象です

浮島郵便局⇄江戸崎総合高校	1カ月/12,600円のうち6,000円を補助
幸田車庫⇄佐原駅	1カ月/14,400円のうち7,000円を補助
江戸崎⇄龍ヶ崎市駅	1カ月/28,200円のうち14,000円を補助



雑貨店「BASE nello」 **10/21 - 10/22**

Autumn Event

ワークショップ キッチンカー

多肉植物寄植え いもフライetc.

（株）ネロ・デザイン 稲敷郡阿見町吉原2011-4

医療法人 盡誠会 **宮本病院**

地域とともに歩む医療を目指して

- ◆診療日/月曜日～土曜日
- ◆休診日/日曜日、祝祭日(院長予約以外)休診
- ◆受付時間/(午前診療)8時30分～11時30分 (午後診療)8時30分～16時30分
- ◆診療時間/(午前)9時00分～12時00分 (午後)14時00分～17時00分

※外来予定表、送迎時刻表などはホームページでご確認ください。

**小児科**  
東京医科大学  
茨城医療センターより小児科医が派遣されています。

〒300-0605 茨城県稲敷市幸田1247  
**TEL 0299-79-2114**  
<http://miyamoto-hp.or.jp/>

稲敷市内定期送迎バス運行中

# 08 市役所で11月開催 スマホ無料相談会

行革・デジタル 問 稲敷市行革・デジタル推進室 ☎029-892-2000(内線2616)

市役所でスマートフォンの無料相談会を実施します。「使い方がわからない」「料金を見直したい」など、スマートフォンに関するお悩みを気軽に相談ください。

▽場所：市役所1階エレベーター裏（稲敷マルシェ）  
▽日程：11月10日（金）・11月17日（金）  
▽時間：午前10時～午後4時  
▽相談料金：無料  
▽協力店舗：ドコモショップ稲敷店  
▽申込方法：協力店舗へ電話で申し込み。  
▽電話番号：☎0120-730-360（フリーダイヤル）029-886-5577（直通有料）  
▽申込受付時間：午前10時～午後7時  
※混雑時には電話が繋がらない場合があります。  
▽相談時間：1人30分～60分程度（相談内容によって前後します）

- ▽相談できる内容
- ・ガラケーについての困り事相談
  - ・3G電波サービス終了に伴う相談
  - ・利用料金に関する相談
  - ・スマートフォンの操作や困り事相談
  - ・その他
- ※ドコモ以外の機種でも相談可能です。



# 05 10月は「里親月間」 あなたも里親になりませんか？

こども支援 問 稲敷市こども支援課 ☎029-892-2000(内線2107)

子どもの成長には、家庭で暮らす時間や経験がとても大きな役割を担っています。ところが今、さまざまな事情で自分の家族と暮らせない子ども達があります。そんな子ども達を自分の家庭に迎え入れ、あたたかい

愛情と正しい理解で養育していくのが『里親』です。また、里親さんに対しては、養育に必要なさまざまな支援を「里親制度」で受けることができます。

# 06 毎週木曜日に実施します 東支所マイナンバーカード申請サポート 市民窓口

問 稲敷市市民窓口課 ☎029-892-2000(内線2209)

10月より、東支所でのマイナンバーカード申請サポートを毎週木曜日に実施します。

▽実施日時：毎週木曜日（午前10時～正午、午後1時～午後4時）※祝日、年末年始を除く。

▽場所：東支所1階 多目的室  
▽サポートの内容：マイナンバーカードの申請・マイナンバーカードに健康保険証としての利用申込み・公金受取口座の登録

# 09 道路に関する大切なお願い 泥を落とさないように注意しましょう

建設 問 ☎029-892-2000 稲敷市建設課（内線2352） 稲敷市農政課（内線2308）

道路に落とした泥を放置すると、スリップ事故等を誘発する恐れがあるため大変危険です。

農地などから作業車等で道路へ出る前には、必ず泥を落としてから走行してください。環境美化と交通安全のため、道路に泥を落とさないようご協力をお願いします。

ちょっとぐらいいいだろうという気持ちがトラブルの原因になることもあります。道路を汚した場合は清掃するなど、道路を利用する方々へのご配慮をお願いします。



道路に落とした泥は、必ず清掃しましょう。

# 07 道路に関する大切なお願い 道路への樹木のはみ出しは危険です

建設 問 稲敷市建設課 ☎029-892-2000(内線2352)

道路への樹木のはみ出しは「少しぐらいなら…」「うちだけなら…」「この道は広いし…」と思っていても、通行者の迷惑や危険を招いている可能性があります。

道路に面した所有地（山林や庭木）の樹木は、いつもきれいに剪定し、道路にはみ出さないようにしましょう。道路にはみ出した樹木が原因で事故が発生した場合、樹木の所有者が責任を問われる場合があります。

安全確保のため、樹木の管理にご協力ください。



道路にはみ出した樹木は、車や歩行者の通行や視界の妨げとなり、大変危険です。

年金相談や年金請求などのお手続きが無料でできます。

## 街角の年金相談センター土浦

予約受付専用電話 ☎0570-05-4890 (ナビダイヤル)

土浦市桜町1-16-12 リーガル土浦ビル3階  
電話：029(825)2300  
土浦駅西口から徒歩3分  
駐車場はウララパーキングをご利用ください。

受付時間：月～金曜日（祝日、年末年始を除く）  
8時30分～17時15分 ※月曜日（時間延長）19時まで  
第2土曜日：9時30分～16時  
お電話による年金相談は受け付けておりません。

日本年金機構から委託を受け全国社会保険労務士会連合会が運営しています。

### 広告 屋根・外壁塗り替えセミナーのお知らせ

「屋根・外壁塗り替えセミナー」では、一級塗装技能士が解説するスクリーン映像を使って、トラブルにならないための塗装の正しい知識を分かりやすくお伝えします。※本セミナーは3密対策のうえ実施いたします。※セミナー映像は2021年8月に撮影した映像です。

開催情報

開催①	10月14日（土） みほふれ愛プラザ 研修室	時間	午前10時～正午 （受付時間 9時45分～）
開催②	10月21日（土） あずま生涯学習センター 研修室2	定員	各20名（要予約）
		受講料	無料

申 込 ☎0120-689-419（主催：（一社）市民講座運営委員会） 協 賛 プロタイムズ稲敷店

### 不要な車・動かない車 現金買取！ 引取無料！廃車無料！

遠分にお困りのトラック・トラクター・農機具等もOKです

# ☎029-840-5593

お気軽にお電話ください  
オートパーク ベルティ  
稲敷市江戸崎甲3598-3

広告

# 12 秋の資料館講座 受講生募集!

歴史民俗 稲敷市立歴史民俗資料館 ☎0299-79-3211

11月3日の文化の日にちなみ、今年も「秋季資料館講座」を開講します。

### ■講演会『徳川家康と常総地域』

徳川家康研究の専門家をお迎えし、家康と稲敷市を含む茨城県、千葉県との関係についてご講演いただきます。徳川家康が関東地方へ入ってくる状況や、その時の政策を見ていきます。その頃、江戸崎では大念寺が開創されて慶巖が開山となり、不動院では天海が住職となっています。江戸崎の地に、後に徳川家康へ宗教的な影響を与える人たちが集結していた状況について解説します。

▽日時：11月11日(土) 午後2時～午後3時30分

▽会場：あずま生涯学習センター 大ホール

▽受講料：無料(資料代は実費)

▽講師：平野明夫先生(國學院大學常勤講師)

▽定員：500名

▽申込締切：10月28日(土)

### ■裂き織り体験

機織り機に触れたことはありますか？ピンと張った縦糸に、裂いた布を繰り返して通して布を織ります。自分の手で機織り機を動かし、トントンと裂き織り体験してみませんか。綿の種取りと糸つむぎ体験もできます。

▽日時：11月4日(土) 午前9時30分～午後4時

体験時間は1名45分間

▽会場：歴史民俗資料館 ロビー

▽対象：小学3年生以上(小学生は保護者同伴)

▽定員：12名(定員を超えた場合は抽選。)

▽対象：市内在住または在勤の方優先

▽材料費：400円

▽申込締切：10月22日(日)

### ■市内社寺建築巡り

市内には、全国的に見ても立派な社寺建築があります。資料館講座「日本社寺建築のみどころ」講師の濱島正士先生と一緒に、見所の解説を聞きながら実際に勇壮な江戸時代の社寺建築を巡ってみませんか？

▽日時：11月18日(土)

▽出発時間：午前9時30分(午後4時帰着予定)

▽集合場所：歴史民俗資料館

▽見学先：大杉神社、逢善寺など

▽参加費：500円(資料代・保険料込)

※昼食代は各自払い。

▽講師：濱島正士先生(国立歴史民俗博物館名誉教授)

▽定員：20名(定員を超えた場合は抽選)

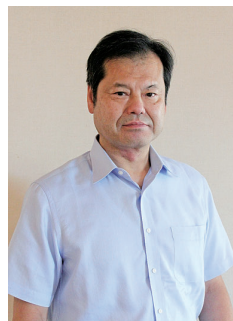
▽対象：市内在住または在勤の方優先

▽申込締切：11月4日(土)

### ■申込方法(3講座共通)

公式HP・電話、または来館でお申し込みください。

▽受付時間：午前9時～午後5時(月曜・祝日とその翌日を除く)



平野明夫先生



濱島正士先生

# 10 9月25日からさらに便利に 戸籍証明書のコンビニ交付を開始しました!

市民窓口 稲敷市市民窓口課 ☎029-892-2000(内線2209)

稲敷市に本籍がある方は、マイナンバーカードを利用してコンビニエンスストアなどに設置されているマルチコピー機で戸籍の証明書が取得できるようになりました。また、利用できる店舗も増え、コンビニ交付がさらに便利になりました。

### ■新たに取得できる証明書

戸籍謄本、戸籍抄本、戸籍の附票

※市内に本籍があり、住所が市外の方は事前に利用者登録が必要になります。

### ■交付手数料

1通10円(令和6年3月31日までの期間限定)

### ■利用可能時間

午前6時30分～午後11時

※システムのメンテナンス等により、臨時に利用を停止する場合があります。

### ■利用できる店舗

イオン、セブンイレブン、ローソン、ファミリーマート、セイコーマート、ミニストップ  
※マルチコピー機が設置されていない一部の店舗はご利用できません。



# 11 生ごみの減量化にご協力ください 生ごみ減量化機器等の購入補助制度

廃棄物対策 稲敷市廃棄物対策室 ☎029-892-2000(内線2324)

一般家庭から出される生ごみの減量化を図るため、生ごみ処理容器の導入を補助しています。機械式・容器式に加え、6月より土壌混合式を補助対象に追加しました。ごみの減量化と循環型社会の構築のため、ぜひ活用ください。

### ■交付対象者

- ・市内に住所を有し、その住所地に設置可能な方
- ・発生した堆肥を住所地内で処理できる方
- ・同一世帯に市税の滞納者がいない方
- ・ごみの減量化に協力できる方
- ・過去5年以内に機械式、または3年以内に容器式もしくは土壌混合式の補助を受けていない方

### ■補助金額

購入額の2分の1相当額(千円未満切り捨て)

※補助の対象となる機器は1世帯当たり各種1基ま

で。予算上限に達し次第受付を終了するため、お早めにお申し込みください。

### ■補助限度額

- ・機械式：3万円
  - ・容器式：5千円
  - ・土壌混合式：1万5千円(黒土・種菌は含みません。製作材料費・容器代が対象です。)
- ※申請方法や制度詳細はホームページをご覧ください。



機械式



容器式



土壌混合式

**情報キヤッチ!**

稲敷市 HP 稲敷の最新情報はここ

情報メール一斉配信サービス 市からのお知らせや緊急災害情報を配信

稲敷市公式LINE 市のイベントや緊急情報を発信

稲敷市公式アプリ 市からのお知らせや防災無線を発信

**お問い合わせ**

市へのご意見・ご要望はメール・フォームでもお受けしています

2023年新市町村振興宝くじ

同時発売

9月20日(水)

発売期間 9月20日(水)～10月20日(金) 各1枚300円

抽せん日 10月27日(金)

★この宝くじの収益金は市町村の明るいまちづくりや環境対策、高齢化対策など地域住民の福祉向上のために使われます。

★宝くじは、ぜひ茨城県内でご購入願います。

宝くじに関するお問合せ / 0570-01-1192(宝くじコールセンター)

公益財団法人 茨城県市町村振興協会

# 15 電力・ガス・食料品等価格高騰重点支援給付金 申請期限について

**社会福祉** 稲敷市社会福祉課 給付金担当 ☎029-892-2000(内線2136・2137)

非課税世帯等に対する電力・ガス・食料品等価格高騰重点支援給付金(1世帯3万円)の申請期限が近づいています。期限までに申請が無かった場合、給付ができませんのでご注意ください。

**■申請期限**

10月31日(火)消印有効

**■注意事項**

右記の世帯には、世帯全員が住民税均等割が非課税であっても「支給要件確認書」は発送されませんので、お問い合わせください。

- ・令和5年6月2日以降に基準日の令和5年6月1日より前を異動日とした転入または転居届を出した世帯。
- ・修正申告等により令和5年度の住民税均等割が世帯全員で非課税になった世帯。
- ・住民税非課税であることが確認できない世帯。(令和5年1月2日以降に転入した方がいる世帯など)

# 16 民生委員・児童委員の委嘱について

**社会福祉** 稲敷市社会福祉課 ☎029-892-2000(内線2136・2137)

9月1日付で下記の地区担当委員および主任児童委員が委嘱されましたので、お知らせします。

沼田台 <sup>かなおか</sup> 金岡 <sup>ひろし</sup> 完 民生委員・児童委員  
桜川地区 <sup>すすき</sup> 鈴木 <sup>みちこ</sup> 美智子 主任児童委員

# 17 めざそう 住みよい まちづくり 行政相談をご利用ください

**総務** 稲敷市総務課 ☎029-892-2000(内線2625)

毎日の暮らしの中で、困り事や望んでいる事はありませんか。そんな時には、行政相談委員にご相談ください。毎月行政相談所を開設しております。また、10月には特設相談所を開設します。(予約不要) ※ご相談は、無料・秘密厳守です。

▽市の相談委員：坂本和広、横田文江、村松清美

**■特設相談所**

▽日時：10月20日(金)午後2時～午後4時

▽場所：江戸崎ショッピングセンターパンプ 1階

**■合同相談所**

広報紙26ページのとおり、各地区で心配ごと相談等と合同で開設しています。

**■相談の対象**

道路・河川、医療保険、年金、福祉、生活衛生、消費者保護、窓口のサービスなど行政の仕事に関すること、どこに相談してよいか分からないことなど。

●総務省 行政相談センター きくみみ茨城

☎0570-090-110

# 13 新規会員を募集 稲敷古文書の会

**歴史民俗** 稲敷市立歴史民俗資料館 ☎0299-79-3211

稲敷古文書の会は、稲敷市立歴史民俗資料館と協働する市民による自主活動団体です。博物館などで、和紙に流麗な筆致で書かれた古文書を見たことはありませんか？

興味はあるけど…中々実物に触れる機会がない…という方、気軽に『稲敷古文書の会』に参加してみませんか？紙と鉛筆、消しゴムがあれば参加できます！

**■活動内容**

- ・稲敷市に関する古文書資料の調査
- ・解読および活字化
- ・稲敷市の歴史編さんへのアプローチ(勉強会)

**■定例会**

▽日時：毎月第2・第4木曜日 午後2時～午後4時

▽会場：歴史民俗資料館

**■日曜会**

▽日時：毎月第1日曜日 午後2時～午後4時

▽会場：江戸崎中央公民館



活動状況(歴史民俗資料館での定例会)

# 14 障がいのある方が安心して生活するために 障害者虐待防止センター

**社会福祉** 稲敷市社会福祉課 ☎029-892-2000(内線2140)

障がいのある方の権利や尊厳を守るため、「障害者虐待防止法」により、障がいのある方への虐待を発見した場合には、通報をする義務が定められています。

市では「障害者虐待防止センター」を設置し、通報や相談の窓口となっています。虐待を発見した場合や、虐待が疑わしい場合は、連絡をお願いします。

虐待を身近な問題と認識するとともに、どのような行為が該当するのかを理解して、誰もが安心して暮らせる社会をつくるためにご協力をお願いします。

※通報者の情報については守秘義務により、外部に漏れることはありません。また、通報を理由に会社を解雇するなどの不利益な取扱いを禁止することが法律で定められています。

**■相談通報の窓口**

稲敷市役所1階 社会福祉課  
☎029-892-2000(内線2140)  
FAX 029-893-1545

※暴行があるなど緊急に保護が必要な場合は、警察署(110番)または消防署(119番)へ連絡をお願いします。

種類	家族による虐待	
	障害者福祉施設の職員による虐待	
	会社、事業主による虐待	
内容	身体的虐待	暴力や身体を拘束する行為 殴る、蹴る、閉じ込める
	性的虐待	わいせつな行為を強要する 理由もなく裸にする
	心理的虐待	精神的な苦痛を与える行為 怒鳴る、罵る わざと無視する
	放棄・放任	衰弱させるような行為 十分に食事をさせない 医療や福祉サービスを受けさせない
	経済的虐待	預貯金や財産を勝手に使う 賃金や年金を渡さない





## 保健 Health

### チャレンジウォーキング教室開催!

▽日時：11月28日(火)午前10時～午前11時30分(受付：午前9時30分～)▽内容：屋内で歩き方のポイントを指導します▽講師：理学療法士・健康運動指導士 所 圭吾 先生▽対象者：20歳以上の市内在住の方(定員25名)▽持参品：運動のできる服装・飲料水・タオル▽申込方法：電話(029-892-2000)でお申し込みください(先着順・定員になり次第受付終



## 消費生活 Consumer Center

了)▽申込期間：10月24日(火)～31日(火)※土・日除く▽場所：稲敷市保健センター(稲敷市江戸崎甲1990)

### 10月は乳がん月間です

日本人女性の14人に1人が乳がんにかかると言われていています。30歳代後半から増加し、50歳代前半でピークになります。早期に発見し、治療すれば多くが治る病気です。稲敷市では、医療機関検診(超音波検査とマンモグラフィ検査)の助成を実施していますので、この機会にぜひ検診を受けましょう。

### 10月開始インフルエンザ予防接種

インフルエンザ予防接種について、対象者の費用の一部を助成します。接種を希望される場合は、効果と副反応を理解した上で、接種してください。対象の方にはインフルエンザの予防票兼接種券を郵送します。

#### ■対象者(高齢者)

・接種当日に65歳を過ぎている方

### 海外からの医薬品・サプリの購入は要注意!

厚生労働省が、海外のインターネットサイトで日本国内向けに販売されている海外製の医薬品や健康食品を買上げ調査した結果、表示と異なる成分を含む粗悪品や偽造品が数多く見つかっています。海外製の医薬品や健康食品は、同じ名称の製品であっても成分や量が異なる場合があり、使用により予期せぬ健康被害が発生するおそれがあります。海外製の医薬品や健康食品による健康被害は、公的制度による救済対象になりません。

海外製の医薬品やサプリメントの中には、日本で危険ドラッグに指定されているものが名前や形状を変えて販売されていることがあります。通販サイ

・接種当日に60歳以上65歳未満で心臓・腎臓・呼吸器に障がいのある方(身障1級)、ヒト免疫不全ウイルスによる免疫の機能に日常生活がほとんど不可能な程度の障がいを有する方

▽助成額：2千円

#### ■対象者(子ども)

・接種当日に満6カ月児～中学3年生まで

▽助成額：2千円(1回のみ)※13歳未満の方の標準的な接種回数は2回です。2回目の接種は対象外です。医療機関にご相談の上、接種してください。

#### ■助成期間

令和5年10月1日(日)～令和6年1月31日(水)

### 10月献血のお知らせ

輸血を必要としている方のため、献血のご協力をお願いします。

▽実施日：10月26日(木)▽受付時間：午前10時～正午、午後1時15分～午後4時▽会場：稲敷市役所

●稲敷市健康増進課 ☎029-892-2000

トでは、成分等の詳細が表示されていないため、危険ドラッグと知らずに購入してしまうかもしれません。指定薬物に指定された物質が含まれたものを所持したり、使用したりするだけで法律により罰せられます。

不審に思ったときは使用せずに下記の相談窓口にご相談ください。

●あやしいヤクヅ連絡ネット コールセンター

☎03-5542-1865

●稲敷市消費生活センター(稲敷市役所1階) ☎029-893-1523

▽相談日時：月曜日～金曜日(祝日を除く)午前9時30分～午後4時30分  
来所の際は事前に予約をお願いします。

●消費者ホットライン「188」

## 18 農業用廃プラスチック 回収事業のお知らせ

農政

☎ 稲敷市農政課 ☎029-892-2000(内線2308)

市内在住の方を対象に、リサイクルを目的とした使用済農業用ビニール・ポリエチレンの回収と、リサイクル回収ができない農業用廃プラスチック(産廃)の回収を行います。ご希望の方は、電話でお申し込みください。

▽農業用廃プラスチック回収事業への登録料：千円(年1回)

#### ■農業用廃プラスチック回収(リサイクルできるもの)

▽回収日

・11月6日(月)あずま生涯学習センター駐車場

・11月17日(金)江戸崎体育館 多目的広場駐車場

▽回収時間：午前9時30分～午前11時30分、午後1時30分～午後3時30分

▽処理料：軽トラック5千円/台、普通トラック1万円/台

▽リサイクル回収品目

・農ビ：統一マーク「農ビ」が、青色でプリントしてあるもの

・農ポリ：ハウス等被覆用ポリ、マルチフィルム、カンレイシャ、遮光シート、果実下敷材、灌水・散水チューブ(ホース類を除く)、園芸用育苗トレイ・ポット、肥料袋、苗箱、ポリコンテナ等

※土砂などを除去し、シート類は必ず色別に分別してください。申込状況により搬入時間を指定する場合がありますのでご了承ください。

#### ■産業廃棄物目回収(リサイクルできない農業用廃プラスチック類)

▽回収日

・11月19日(日)江戸崎体育館 多目的広場駐車場

▽回収時間：午前9時30分～午前11時30分、午後1時30分～午後3時30分

▽処理料：100円/1kg(例)軽トラック200kg積載の場合、2万円

隣接する下水道課駐車場で搬入・搬出時に計量し、搬入量により料金を徴収します。計量に時間がかかるため、申込状況により搬入時間を指定する場合があります。ご了承ください。

▽産廃回収品目

・劣化した農ビ、農ポリ 緑マルチフィルム、畦シート等

※農薬容器・タイヤ・キャタピラは不可。

#### ■申し込み受付期間

10月2日(月)午前9時～10月20日(金)午後5時

#### ■申し込み方法および詳細

農政課へ電話でお申し込みください。申し込みの際に①住所②氏名③電話番号④持ち込み品目⑤持ち込み場所等を確認します。申し込み完了後に、登録証および連絡事項等を郵送します。

## 19 国民年金保険料の免除期間・納付猶予期間がある方へ 保険料追納のご案内

保険年金

☎ 稲敷市保険年金課 ☎029-892-2000(内線2218)

国民年金保険料の免除(全額免除・一部免除・法定免除)、納付猶予、学生納付特例の承認を受けた期間がある場合、保険料を全額納付したときに比べ、将来受け取れる老齢基礎年金が少なくなります。

免除等の承認を受けた期間の保険料は、10年以内であれば、追納することができます。ただし、免除等の承認を受けた期間の翌年度から数えて3年度目以降に追納をする場合は、当時の保険料額に一定額が加算されます。

追納を行う場合は、お申し込みが必要です。古い月のものから納付することとなりますが、一部免除の場合、納付すべき保険料が納付されていなければ追納ができませんのでご注意ください。

●ねんきん加入者ダイヤル ☎0570-003-004



## 図書 Library

### 市立図書館

#### リサイクル本差し上げます

図書館、図書室で役目を終えた本や雑誌をお配りします。持ち帰り用袋をお持ちの上、ご参加ください。※無くなり次第、終了となります。

▽日程：10月28日(土)

▽時間：午前9時～

▽場所：市立図書館2階ギャラリー

▽対象：稲敷市民 ※身分証明書または図書館利用カードを提示ください。

▽その他：29日以降は、どなたでもご利用できます。

### 10月の特集

#### 押しジャケ

10月27日(金)～11月9日(木)は第77回読書週間です。図書館では、図書館職員が好きな表紙の本、「押しジャケ」を集めました。本を手にするきっかけとして、表紙のインパクトで選ぶこともあると思います。今月の特



#### 新着図書(写真左から)

正しく知る・賢く選ぶ美容成分大全

岡部美代治監修(ナツメ社)

生きものがつくる美しい家

鈴木まもる(エクスナレッジ)

梅雨物語

貴志祐介(KADOKAWA)



集を機に、自分の「押しジャケ」を見つけてみるのはいかがでしょうか。

#### よく聞くヨコモジ

SDGsやLGBTQなど、最近聞くけどなんとなくで終わらせている横文字はありませんか？今月はそんな横文字言葉をわかりやすく解説した資料を集めました。横文字言葉を正しく理解して、自分の知識をアップデートしてみませんか。



### 稲敷おとなキネマ

▽場所：市立図書館2階視聴覚室

▽受付：当日午後1時30分～

▽その他：無料/定員70名

●上映作品：戦場にかける橋

▽日時：10月14日(土)午後2時～

▽主演：ウィリアム・ホールデン、アレック・ギネス

●上映作品：潮騒

▽日時：10月28日(土)午後2時～

▽主演：浜田光夫、吉永小百合

### おはなし会

絵本や紙芝居の読み聞かせ会です。

▽場所：市立図書館1階絵本コーナー

#### おはなしの木

▽日程：10月21日(土)

▽時間：午後2時～

図書館おはなし会

▽日程：10月22日(日)

▽時間：午前10時30分～

●稲敷市立図書館(八千石18-1)

☎0299-79-3111

### 図書館カレンダー 10月

市立図書館休館日：■

日	月	火	水	木	金	土
1	2	3	4	5	6	7
8	9	10	11	12	13	14
15	16	17	18	19	20	21
22	23	24	25	26	27	28
29	30	31				

■利用時間：午前9時～午後5時

※図書館は水曜日のみ午前9時～午後7時

※各公民館図書室の休室日は、施設に直接お問い合わせください。

※イベント予定を変更する場合があります。

### 最新の情報はこちら



図書館ホームページ 稲敷市電子図書館



## 子育て Child rearing

子育て支援センターは未就学児の子どもと保護者が安心して遊べる場所です。気軽にご利用ください。

▽各支援センター利用時間：平日午前9時～午後4時

※あいアイは、土曜日も午前9時～午前11時30分まで利用できます。

※諸事情により利用日時や行事等に変更になることがあります。市ホームページやメルマガ等でご確認ください。

### あいアイ・あいアイ東

#### ベビーサークル立ち上げ

子どもの成長をみんなで分かち合いませんか？同じぐらいの月齢だからこそ共有し合える喜びや悩みがあります。ママ友を作り、みんなでおしゃべりをしながらリラックスタイム！ご予約お待ちしております。

▽日程：10月25日(水)

▽時間：午前10時～

▽場所：あいアイ(新利根)

▽対象：令和5年4・5・6月生まれのお子さん

●支援センターあいアイ(新利根・東)

☎0297-87-7070

### つばさ・こども園支援室

健康講座



#### つばさ・ひまわり合同 子育て運動会

4年ぶりの開催！赤ちゃんからかけっこの大好きなお友だちまで気軽に楽しめるプログラムを用意しています。みんなで元気いっぱい体を動かしましょう！

▽日程：10月25日(水)

▽時間：午前10時～正午

▽場所：江戸崎体育館 サブアリーナ

園の看護師の先生から小児の健康ケアについてのお話を伺います。日頃の子育ての中で疑問に思うことや不安などがありましたら、ぜひ聞いてみましょう。

▽日程：10月19日(木)

▽時間：午前10時15分～

▽場所：こども園つばさ支援室

●支援センターつばさ

☎070-4322-1935

### ひまわり

#### 壁面かざっちゃお☆

今月は秋らしい壁面飾りを作ります。かわいい作品でセンターの壁面へかざっちゃお☆(要予約)

▽日程：10月30日(月)

▽時間：午前10時15分～

●支援センターひまわり(私立江戸崎保育園内) ☎090-3232-2680

### こうだ

#### ミニ運動会☆

室内でおうちの人とお子さんが一緒に参加できる簡単なプログラムになっていますので、抱っこのお子さんも気軽にご参加ください♪(要予約)

▽日程：10月18日(水)

▽時間：午前10時15分～

●支援センターこうだ(私立幸田保

育園内) ☎0299-79-2296

### 子育てカレンダー 10月

各支援センターの主な行事予定。

㊦=あいアイ ㊧=あいアイ東 ㊨=センターつばさ ㊩=こども園支援室 ㊪=センターひまわり ㊫=センターこうだ

その他の行事については月末更新の「COCOLO カフェ」内のお便りをご覧ください。毎週木曜日にメルマガも配信中。COCOLO カフェ

<http://www.city.inashiki.lg.jp/kosodate/>

㊬2日(月) ハロウィングッズ製作

㊭3日(火) 誕生会

㊮4日(水) 給食試食会

㊯5日(木) ハロウィングッズを作ろう

㊰6日(金) ふれあいマッサージ

㊱6日(金) びよびよクラブハロウィングッズ製作

㊲10日(火) 行事：ハロウィンを楽しもう

㊳11日(水) 運動会グッズを作ろう

㊴12日(木) 行事：ハロウィンを楽しもう

㊵12日(木) らくがきTシャツ

㊶13日(金) ふれあいマッサージ

㊷17日(火) 運動会“ごっこ”

㊸19日(木) 運動会“ごっこ”

㊹20日(金) ふれあいマッサージ

㊺23日(月) ママリフレ♡～骨盤体操～

㊻24日(火) 運動遊びを楽しもう(場所：桜川公民館)

㊼25日(水) ベビーサークル立ち上げ

㊽27日(金) ふれあいマッサージ

㊾㊿30日(月) ハロウィンときめき大作戦☆

㊿31日(火) ハロウィンパーティー

## 俳句

それぞれに猫のくつろぐ今朝の秋  
 気だるげに温き風吐く扇風機  
 炎消え暗闇もどる霊送  
 会えば先ず猛暑酷暑の話から  
 自筆なる俳画扇の風とあり  
 送り盆子等に恥じない生き方を  
 青瓜の鉄砲漬けに手が伸びる  
 汗と涙ぬぐう球児の甲子園  
 朝採りの茄子に棘あり手を刺され  
 この早い時まで続く空眩し

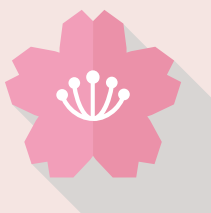
増田みきお(羽賀)  
 宮本芳子(切通)  
 山口須美子(上君山)  
 幸田不死男(荒宿)  
 小林寿恵王(田宿)  
 大久保晴代(古渡)  
 山崎幸子(浮島)  
 根本邦子(押砂)  
 根本光子(四箇)  
 堀内さわ子(境島)

## 短歌

プライドは大事捨て去る気も大事  
 存在感溪谷沿いの紅葉狩り  
 値上がるも手頃な卵人集う  
 利子二円すいませんねと記帳され  
 ステージのウズベクダンスは華麗なり拍手おこりてホールに溢れ  
 大木の木陰に寝椅子持ち出して涼んでをれば避暑地の気分  
 ワンピースに着替えて通うモーニング八十路なかばの姉の生きざま  
 薄れゆく母の記憶よ長くあれ農婦に生きた戦後の母を  
 広島に色とりどりの鶴が舞うあの日のひかり忘れぬように  
 フィナーレは画面はみだす大花火星降るごとく星降ることし  
 青蛙合唱きこゆ夕暮れに嫁さん探しかひとさわ高し  
 朝毎に穫れる胡瓜を糠漬けに今年もできるこの喜びを

## 川柳

新子のり子(中山)  
 浅野洋子(村田)  
 村山忠雄(光葉)  
 黒田輝子(下根本)  
 岡野千恵子(伊佐津)  
 堀内さわ子(境島)  
 上村喜佐子(江戸崎甲)  
 海老沢永子(清水)  
 木内正晴(押砂)  
 増田三喜雄(羽賀)  
 香取ひろ子(新橋)  
 内田君代(沼田)



### 文化協会団体紹介

## 紅太鼓

稲敷市文化協会とは、市内のさまざまな文化芸術活動の推進に協力支援する団体です。毎号、文化協会所属団体をご紹介します。興味のある方はぜひ参加してみましよう。

**紅太鼓**  
 紅太鼓は公民館講座を機に、太鼓好きが集まった団体です。現在は、6人で活動しています。

ドンドンガドン、カラカッカ

と昔ながらの祭り太鼓や、先生が作曲したオリジナル曲を演奏しています。また、文化祭等への参加も毎年楽しみにしています。

和太鼓は、腕だけで叩くのではなく、体全体を使って演奏するため、全身運動となり体幹が鍛えられるそうです。思いっきり叩くことでストレスの解消にもなり、叩いた後は、とても爽快な気分になります。

### 紅太鼓

▽場所：新利根公民館▽開催日時：月2回(木曜日) 午前10時～正午▽代表：渡辺美子 ☎029-892-2000(新利根公民館)

先生が分かりやすく教えてくれるため初心者の方でも楽しく演奏できます。  
 お気軽に見学に来ていただけます。

## 生涯学習

Life education

## スポーツ振興

Sports promotion

### 青少年育成稲敷市民会議 映画会

7月15日、江戸崎中央公民館大集会室にて、青少年育成稲敷市民会議主催の映画上映会が開催されました。

今年は「かがみの孤城」を上映しました。青少年の心に響くとても素晴らしい内容でした。子どもたちからは「とてもおもしろかった！」保護者からは

### スポーツフェスティバルを開催します！

市民誰もがスポーツ・レクリエーション活動に楽しく参加できるイベントです。色々なスポーツを自由楽しめます。今年は体力測定も行います。当日受付となりますので、友だちや家族と気軽にご参加ください。

▽日時：10月8日(日)【開会式】午前9時、【競技】午前9時30分～午後1時30分

▽場所：江戸崎総合運動公園体育館・野球場(雨天時は体育館のみ)



超特急三輪車

「感動した作品でした」との感想が寄せられました。



### あいさつ運動

青少年の健全育成事業の1つとして、6月27日～29日の3日間に渡り、あいさつ運動を実施しました。はじめは「おはようございます」の一声に緊張が見られましたが、高学年の児童が



マイシューズとばし



ストラックアウト

▽種目：超特急三輪車・わなげ・いなしきダーツ・ポッチャ・ストラックアウト・マイシューズとばし・ドリブルスピードトライアルサッカー・体力測定(9項目)

良いお手本となり「おはようございます！」と元気なあいさつが返って来ました。

青少年育成稲敷市民会議では、「あいさつには“あい”がある おはようから始めよう！あいさつ運動・声かけ運動」をこれからも推進していきます。



新利根小学校



あずま東小学校

●稲敷市生涯学習課  
 ☎029-892-4110

▽持ち物：体育館シューズ、汗拭きタオル等

### 新利根地区野球大会が開催されました！

8月6日、新利根総合運動公園野球場で新利根地区野球大会を開催しました。

4年ぶりの開催となりましたが、参加チーム同士で親睦を深め楽しく試合を行うことができました。優勝チームは、「柴崎」でした。



●稲敷市スポーツ振興課  
 ☎029-892-8661



1



2



5



6



3



4



7



8

## できごと

### 市長動静(8月)

主なものを掲載▽21日：議会全員協議会▽24日：文化祭実行委員会▽25日：茨城県戦没者追悼式▽31日：定例記者会見

### 善意のご寄付

稲敷市へご寄付をいただきました。ご厚意に感謝申し上げます。ありがとうございました。(敬称略)

・株式会社千葉興業銀行 20万円

### 1 保育施設へ訓練用消火器の寄贈

稲敷地方危険物安全協会江戸崎支部

協会から市内の保育施設へ訓練用消火器が寄贈されました。寄贈された消火器は、訓練などで有効活用させていただきます。ご厚意に感謝申し上げます。ありがとうございました。

### 2 学校等施設整備検討委員会への諮問

7月26日、給食センター再編基本計画の策定について、市長から諮問が行われました。急激に進む年少人口の減少に対応した質の高い給食を提供するため、給食センターの再編整備について検討していきます。

### 3 ナガエツルノゲイトウ意見交換会

8月1日、市内で繁茂している外来植物『ナガエツルノゲイトウ』について、意見交換会を実施しました。周辺自治体の首長や議員、県議会議員や国会議員が参加し、爆発的に増殖しているナガエツルノゲイトウの対策について話し合いを行いました。

### 4 親子麦茶焙煎講座

8月6日、江戸崎中央公民館で親子麦茶焙煎講座を開催しました。成毛忠広さん美和さんご夫妻を講師に招き、

大麦の焙煎作業を行いました。参加者からは、「焙煎が楽しかった」「香ばしくてとてもおいしかった」との感想が聞かれました。

### 5 探検！夜の図書館

8月17日、図書館開館30周年記念イベント『夜の図書館探検』が開催されました。ブラックライトを使ったおはなし会や、懐中電灯を持って館内を探索するぞらりーが実施され、参加した子ども達は普段は見られない夜の図書館に大興奮でした。

### 6 みんなで盆踊り！桜川公民館

8月26日、桜川公民館で、『夜の公民館』が開催され、ヨーヨー釣りやかき氷屋などの様々な屋台で賑わいました。会場には桜川青年会のやぐらが設置され、あんばやしや桜川音頭が流れた際には、子どもから大人まで、みんなで踊りました。

### 7 持続可能な地域づくりシンポジウム

8月27日、持続可能な地域づくりシンポジウムを開催しました。地域振興研究の第一人者である藻谷浩氏によ

る基調講演や、地域で活躍する4者によるパネルディスカッションなどを行い、過疎地域に指定された稲敷市の可能性を、参加者間で共有することができました。

### 8 シルバーリハビリ体操指導士が誕生！

県立健康プラザと市の共催で開催した「シルバーリハビリ体操指導士3級養成講習会」が実施され、新たに6名の指導士が誕生しました。今後は体操指導士として、介護予防に貢献してくださることを期待しています。

# Information

## くらしと情報

### 「成年後見相談会」の実施について

成年後見制度の有効な利用を促進するため、司法書士・社会福祉士・税理士による無料相談会を開催します。  
▽日時：10月28日(土) 午前10時～午後3時▽相談内容：成年後見・遺言・相続 等▽場所：①鹿嶋市立中央公民館学習室1・2・3(鹿嶋市大字宮中4631番地1)②つくば国際会議場小会議室401・402(つくば市竹園2-20-3)③取手市立福祉会館2階会議室C(取手市東1-1-5)▽実施方法：面談による相談(40分)【事前予約制】※相談件数に限りがありますので、前日までにご予約ください。  
●(公社)成年後見センター・リーガルサポート茨城支部 ☎029-302-3166

### 母子家庭等自立促進講習 調剤薬局事務講座のご案内

▽日程：【講座】令和5年12月3日、10日、17日、令和6年1月14日、21日、28日、2月4日、18日(日曜日のみ)【試験】令和6年2月24日(土)▽時間：午前10時～午後4時▽定員：20名程度▽申込期限：11月2日(木)必着▽対象者：ひとり親家庭の母・父、寡婦の方▽申込方法：申込用紙は、こども支援課窓口または市ホームページからダウンロードできます。▽その他：費用や会場など、詳しくは右の二次元コードからご確認ください。  
●茨城県母子寡婦福祉連合会 母子・父子福祉センター ☎029-221-8497 FAX:029-221-8618

### 行政書士制度広報月間 無料相談会を開催します

遺言、相談、各種許認可等の行政手続き相談など、暮らしと役所の諸手続きに関する相談に、茨城県内の行政書士がお答えします。  
【面談による無料相談会】  
▽日時：10月22日(日) 午前10時～午後4時  
▽場所：江戸崎中央公民館 研修室3  
【電話による無料相談】  
▽日時：毎週木曜日(祝日を除く) 午後1時30分～午後4時30分  
●茨城県行政書士会事務局 ☎029-305-3731

### 元氣いばらき就職面接会(つくば会場) 開催のご案内

県では、現在、仕事をお探しの方を対象に、就職面接会を開催します。複数の企業の人事担当者と直接お会いできるチャンスですので、ぜひご参加ください。事前予約不要、参加費無料です。  
▽日時：10月26日(木) 午後1時30分～午後3時30分(受付：午後1時～)  
▽場所：つくば市役所 本庁舎2階201会議室(つくば市研究学園1-1-1)  
▽参加企業数：約20社  
●いばらき就職支援センター 県南地区センター ☎029-825-3410

### 個別的労使紛争のあっせんに係る労働相談会

解雇、パワハラなど労使関係のトラブルについて、県労働委員会の委員が相談に応じます。秘密は厳守します。相談日前日までにご予約ください。  
①10月11日(水) 午後2時～午後5時  
②10月19日(木) 午後5時～午後7時  
③10月27日(金) 午後2時～午後5時  
※電話相談も行います。  
▽場所：県庁舎23階 県労働委員会事務局(水戸市笠原町978-6)  
▽費用：無料  
●県労働委員会事務局 ☎029-301-5563

### Sマーク(標準営業約款制度)をご存知ですか？

Sマークは消費者の皆さまにご利用いただく際の安全・安心の目印です。このマークのある「理容店」「美容店」「クリーニング店」「めん類飲食店」「一般飲食店」は、厚生労働大臣の認可を受けた約款に基づき営業している安全・安心なお店です。登録店には標識が掲出されています。  
●(公財)茨城県生活衛生営業指導センター ☎029-225-6603



### 調停手続相談会(無料)のご案内

▽日時：11月11日(土) 午後1時30分～午後4時30分  
▽場所：龍ヶ崎市民活動センター大会議室  
▽内容：調停の利用方法について裁判所の調停委員が無料で相談をお受けします。  
▽その他：事前予約不要  
▽主催：龍ヶ崎調停協会  
▽後援：最高裁判所、茨城調停協会連合会  
●水戸地方・家庭裁判所龍ヶ崎支部 ☎0297-62-0100(代表)



### 第46回牛久シティマラソン 参加者募集！

▽日時：令和6年1月8日(月)【開場：午前7時】▽会場：牛久運動公園(牛久市下根町1400番地)▽コース：牛久市内折返しコース  
▽定員：【マラソン(10kmおよび5kmの部)】各先着2千人、【ジョギング】先着400人▽締切日：10月31日(火)▽その他：申込方法など、詳しくは右の二次元コードからご確認ください。  
●牛久シティマラソン実行委員会事務局(牛久運動公園体育館内スポーツ推進課) ☎029-873-2486



### 人工肛門・人工ぼうこうの皆さまへ 南部地区オストミー講習会のご案内

▽日時：11月12日(日) 午前10時～午後4時(受付：午前9時30分～)▽場所：土浦市総合福祉会館4階 講義講習室▽内容：①「ストーマケアおよび日常生活の注意点・災害に備えて他」【講師】坂本順子氏(つくばセントラル病院 皮膚・排泄ケア認定看護師)②講師を囲んで相談会③ストーマ装具の展示説明▽会費：千円(昼食・飲料代等)▽申込方法：10月31日(火)までに電話またはFAXで氏名・住所・電話番号をお知らせください。  
●日本オストミー協会茨城県支部南部地区センター ☎・FAX:0297-52-4420(担当：熊谷)

### 学生の皆さんへ 就職フェアを開催します！

大学院・大学・短大・高専・専修学校・能開校(高校は除く)の令和6年3月卒業予定者および既卒未就職者(卒業後概ね3年以内)を対象に、県内企業を集めた「チャレンジいばらき就職フェア(後期)」を開催します。  
就職フェアは午前の部と午後の部で参加企業を入れ替えて行われます。要事前申込・参加費無料。外国人留学生も参加可能です。申込方法等の詳細は右の二次元コードからご確認ください。  
●県労働政策課 ☎029-301-3645(直通)



### 「法の日」司法書士無料法律相談会 開催のお知らせ

「法の日」にちなみ、下記会場による面談の他、電話およびZoomによる無料相談会を開催します。  
▽日時：10月7日(土) 午前10時～午後3時まで  
▽会場：龍ヶ崎会場/龍ヶ崎市商工会2階セミナールーム(龍ヶ崎市上町4264-1)  
▽電話相談番号：0120-187-643  
※会場での面談相談、および電話相談の場合は事前予約不要。Zoom相談をご希望の場合は、茨城司法書士会公式HPより事前にご予約ください。  
●茨城司法書士会 ☎029-225-0111

### 全国地域安全運動実施(10月11日～20日) 「みんなでつくろう 安心の街」

犯罪被害を防止するため、住民一人ひとりの心がけが重要です。安全で安心できる地域社会を目指しましょう。  
①子どもと女性の犯罪被害防止：日常生活を行いながら、「ながら見守り」活動で子どもの安全を守りましょう。  
②住宅侵入窃盗・自動車盗難被害防止：確実な施錠と、さらに二重、三重の防犯対策をお願いします。  
③二重電話詐欺の被害防止：「架空料金請求詐欺」被害が多発しています。ひとりで判断せず、家族や警察に相談してください。  
●稲敷警察署(稲敷地区防犯協会) ☎029-893-0110(警察相談専用電話：#9110)



# 暮らしの カレンダー

# Oct. 10月

S	M	T	W	T	F	S
1	2	3	4	5	6	7
8	9	10	11	12	13	14
15	16	17	18	19	20	21
22	23	24	25	26	27	28
29	30	31				

日曜開庁：■

閉庁日：青字



## 健康医療

### 休日診療当番医

休日の急病に対応します。変更になる場合があります。

受診前にご確認ください。▽時間：午前9時～午後4時

10月1日(日) あみ東クリニック(阿見町) ☎029-889-8870  
江戸崎眼科(佐倉) ☎029-892-0262

10月8日(日) 美浦中央病院(美浦村) ☎029-885-3551  
宮本病院(幸田) ☎0299-79-2114

10月9日(月) さかえ医院(阿見町) ☎029-888-2662  
いなしきクリニック(蒲ヶ山) ☎029-892-3372

10月15日(日) かない皮フ科(阿見町) ☎029-888-8188  
鈴木クリニック(沼田) ☎029-892-3640

10月22日(日) 森脇整形外科(阿見町) ☎029-843-7888  
佐倉クリニック(門前第2) ☎029-892-7011

10月29日(日) あみ小林クリニック(阿見町) ☎029-888-2200  
宮本病院(幸田) ☎0299-79-2114

11月3日(金) 阿見第一クリニック(阿見町) ☎029-887-3511  
すずきクリニック(角崎) ☎0297-87-5253

11月5日(日) おおつき眼科(阿見町) ☎029-843-7272  
ゆはらクリニック(古渡) ☎029-894-2002

### 救急医療情報

#### 急病やけがで救急車の要請要否や受診を迷ったら

「おとな救急電話相談」(短縮ダイヤル：#7119)「子ども救急電話相談」(短縮ダイヤル：#8000)の直通電話が、050-5445-2856に統一されています。24時間365日対応。

#### 県救急医療情報システム

(<http://www.qq.pref.ibaraki.jp/>)では、医療機関、休日診療当番医、小児輪番などの情報を検索できます。

### 稲敷地域小児救急輪番制

小児の休日・夜間の急病に対応します。

▽時間：平日＝午後6時～午後9時、土曜＝午後2時～午後5時、日曜午前＝午前9時～正午、日曜午後＝正午～午後3時、祝日＝午前9時～正午▽その他：時間外は土浦協同病院(☎029-830-3711)へ

月火金 東京医科大学茨城医療センター ☎029-887-1161

水 つくばセントラル病院 ☎029-872-1771

木 龍ヶ崎済生会病院 ☎0297-63-7111

土 牛久愛和総合病院 ☎029-873-3111

日午前 東京医科大学茨城医療センター ☎029-887-1161

日午後 龍ヶ崎済生会病院 ☎0297-63-7111

### 精神保健相談

#### こころの相談

こころの健康、悩み、病気についての相談を精神保健福祉士がお受けします。予約制。

●稲敷市社会福祉課 ☎029-892-2000

#### 竜ヶ崎保健所精神クリニック

家に閉じこもっている、眠れないなど困ったことはありませんか？専門医や保健師が相談に応じます。予約制。

▽日時：毎月第1水曜日、毎月第3火曜日

▽場所：竜ヶ崎保健所

●竜ヶ崎保健所保健指導課 ☎0297-62-2367

#### 茨城県ひきこもり相談支援センター

ひきこもりについて本人・家族からの電話・来所(要予約)などによる相談を行っています。

▽相談時間：午前9時～午後6時(火曜～土曜)※年末年始祝祭日を除く

●一般社団法人アイネット ☎0296-48-6631

### 茨城県新型コロナワクチンコールセンター

ワクチン接種後の体調不良(副反応)に関する相談窓口。

▽相談時間：午前8時～午後7時(土日祝日含む)

☎029-301-5394



## その他

### 心配ごと・行政・人権相談

心配ごと相談、行政相談、人権相談の合同相談会。心配ごと相談は、日常生活の諸問題を弁護士が相談に応じます。

▽申込：全て前日までの予約。定員5名▽場所と日程：新利根公民館…10月5日(木)、東支所…10月19日(木)、桜川公民館…11月7日(木)、江戸崎福祉センター…11月16日(木)▽時間：午後1時30分～午後4時

●心配ごと＝稲敷市社会福祉協議会 ☎029-892-5711

●行政＝稲敷市総務課 ☎029-892-2000

●人権＝稲敷市人権推進室 ☎029-892-2000

### 生活相談

隣保館の設置されていない地域の生活や人権などの問題について、専門の相談員が応じます。

▽日時：毎週水曜日(祝日を除く)午前9時～午前11時30分▽場所：新利根公民館、小角地区公園管理棟

●稲敷市人権推進室 ☎029-892-2000

### 子ども・家庭・教育相談 10～11月

#### 教育相談

いじめ、不登校、友人関係など児童生徒に関する教育問題全般に、市教育相談員が面接や電話でお応えします。

▽日時：月曜～金曜(祝日を除く)午前9時～午後5時

●適応指導教室(市教育センター) ☎029-892-2852

#### 家庭教育相談

公認心理師の先生が、子育てに関する悩みや発達障がいなどの相談を面接でお受けします。予約制。

▽日時：10月6日(金)、10月24日(火)、11月14日(火)、12月7日(木)午前10時～午後4時▽場所：江戸崎中央公民館、あずま生涯学習センターなど

●稲敷市生涯学習課 ☎029-892-2000

#### 家庭児童相談

養護、虐待、育成など、18歳未満の児童に関する相談に、福祉専門職員や家庭相談員が面接や電話等でお応えします。

▽日時：月曜～金曜(祝日を除く) / 午前8時30分～午後5時15分

●稲敷市家庭児童相談室 ☎029-892-2000(内線2108)

#### 児童相談所虐待対応ダイヤル「189番」(いちはやく)

24時間体制で相談を受け付ける全国共通ダイヤル。

### 法律関係

#### 法律相談

法律に関わる相談に弁護士がお答えします。

▽実施日：10月17日(火)▽場所：稲敷市役所▽申込：(予約期間)10月10日(火)～13日(金)▽定員：8名▽その他：市内に住民票がある方が対象です。予約開始日の午前8時30分より予約を受け付けます。なお、内容によっては相談をお受けできない場合があります。その他、注意事項については市ホームページをご確認ください。

●稲敷市総務課 ☎029-892-2000

#### 司法書士による無料相続相談

市内の不動産所有者、または相続予定者を対象に実施します。

▽日時：10月1日、15日、11月5日、19日(午前10時～正午)▽場所：稲敷市役所▽申込：当日電話予約(午前8時30分～午前11時)▽定員：4組

●稲敷市総務課 ☎029-892-2000

#### 行政書士による無料相続相談

遺言や法人設立、農地法に関する事など、問題解決の糸口として行政書士がアドバイスします。

▽日時：10月8日、22日、11月12日、26日(午前10時～正午)▽場所：稲敷市役所▽申込：当日電話予約(午前8時30分～午前11時)▽定員：4組

●稲敷市総務課 ☎029-892-2000

### 消費生活相談

専門の相談員が、商品やサービス、訪問販売など消費生活に関する事や、多重債務などの相談をお受けします。

▽日時：月曜～金曜(祝日を除く)午前9時30分～午後4時30分▽場所：稲敷市役所

●稲敷市消費生活センター ☎029-893-1523

### 納税締め切り

納税はお早めをお願いします。

市県民税 3期 期限10月31日(火)

介護保険料 4期 期限10月31日(火)

国民健康保険税 4期 期限10月31日(火)

後期高齢者医療保険料 4期 期限10月31日(火)

# スマホ出前講座のお知らせ

●稲敷市行革・デジタル推進室 ☎029-892-2000(内線2617)

基本から応用まで！ 団体向けのスマホ出前講座を開催します。ご希望の日時・場所に講師を派遣するので、無理なく参加できます。講師は市内の携帯ショップの店員さんです。お誘い合わせの上、気軽にお申し込みください！

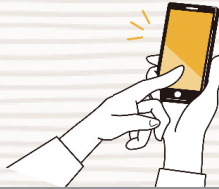
対象	市内在住10人程のグループ(最大12人まで) 少人数の場合はご相談ください。
費用	無料
日時	平日 午前10時～午後4時
場所	市内公民館等 その他の場所をご希望の場合はご相談ください。
申込方法	申込用紙に記入して、下記の受付場所に提出、または市ホームページからお申し込みください。
受付場所	市役所3階行革・デジタル推進室、江戸崎中央公民館、新利根公民館、桜川公民館、東支所、あずま生涯学習センター
備考	・参加を希望する月の2カ月前に申し込みください。 例) 12月に参加希望なら、10月に申し込み ・スマホをお持ちでない方も参加できます。



## 講座の内容

※1講座当たり1時間程の内容です。

※同時に2講座(2時間分)までお申し込みできます。



レベル	講座名	概要
基本編	インターネット	インターネットとは/検索の仕方/Wi-Fiについて
	カメラ	上手に撮るポイント/写真の撮り方・見方 など
応用編	マップ	Google マップの使い方/経路を検索 など
	アプリ	アプリをダウンロードする/削除する など
活用編	安心・安全	個人情報を守る/詐欺にあわないために など
	災害に備える	災害対策とは/節電モードについて など
	マイナンバーカード	マイナンバーカードとは/スマートフォンでマイナンバーカードの発行申請をしよう
	マイナポータル	マイナポータルでできること など
	オンライン診療	オンライン診療とは/診療の予約・受診の仕方 など

※稲敷市公式アプリや、稲敷市役所公式LINEについても学べます。

## 人口のうごき

9月1日現在の住民基本台帳人口

●人口 37,840人(-46)

●男性 19,132人(-6)

●女性 18,708人(-40)

●世帯数

16,374世帯(+2)

※かつこ内は前月比

うごきの  
内訳はこちら



## 編集後記

▽日没時間も早まり、あっという間に暮れていく夕陽に秋を感じるこの頃です。私が大好きな「梨」が、旬を迎えています。今年は晴れの日が多く気温も高かったため、梨の出荷時期が例年よりも早いそうです。また、少雨の影響で梨の糖度が高くなっているとのこと。梨好きとしてはたまりません。(HY) ▽暑い暑いと言っているうちに、あっという間に運動会のシーズンですね。運動会といえば、私は「組体操」の記憶が蘇ります。人間ピラミッドを作る際は、毎回土台役でしたが、今となってはいい思い出です。(HO)



環境にやさしい植物油インキを使用しています。  
再生紙を使用しています。