

[いなしき]

public relations

inashiki 2

february 2024



- 広報稲敷 -

© 稲敷市

かがやく未来へ
新たなスタート。
二十歳



謝辞：原田 翔多郎さん

稲敷市
はたちの集い

意見発表

代表してはたちの集い実行委員が
意見発表を行いました。



大野 将之さん



本宮 涼輝さん

令和6年
対象者**387名**

節目の年の、
新たな一歩。

1月7日、稲敷市はたちの集いが、江戸崎総合運動公園体育館で387名を対象に開催されました。はたちの集いは、二十歳を迎える若者が、社会の一員としての自覚を高め、自立し、将来について見つめなおす機会として開催するものです。

色鮮やかな振袖やスーツ、羽織袴に身を包んだ若者たちが会場に集まり、懐かしい友人や恩師との再会を喜んだり、近況を報告し合ったりする姿が見られ、笑顔があふれる式典となりました。

またこれまでコロナ禍で入場できなかった保護者の方も、入場できるようになり2階席から観覧する保護者の方が多く見られました。

式典では、算市長をはじめ多くの方からお祝いと激励の言葉が贈られました。二十歳の皆さんを代表して本宮 涼輝さん、大野 将之さんが意見発表をし、原田 翔多郎さんが謝辞を述べました。また、式典に参加できない方やご

家族等を対象として、式典の様相を稲敷市公式YouTubeチャンネルでライブ配信しました。(市ホームページで3月31日まで視聴できます。)

式典終了後には、はたちの集い実行委員会による恒例の「お楽しみ抽選会」が開催され、賞品が当たるたびに歓声があがり、会場全体が大いに盛り上がりました。

はたちの集いは二十歳を迎える皆さんにとって、思い出深い一日となったようです。節目の年を迎え、新たな一歩を踏み出す皆さんの、これからのご活躍を願っています。



はたちの集い実行委員会

笥市長からのコメント



公共交通

多くの方に利用してもらえれば、バス路線は維持できます。バスを利用したことがないという人が多いと思います。桜川公民館では、子ども達にバスで公民館に来てもらって、バスを身近なものと感じてもらえる事業を行っています。

教育

英語教育に力を入れたいと考えています。例えば、英検対策の集中講座を実施するなど、子ども達の英検取得率が上昇する取り組みを検討しています。

子育て

「子育て支援住宅」を市で検討しています。子ども達が遊べる公園を併設したり、お子さんが成長して一戸建てを建てたいなどとなってフォローしていけるような、そういった制度も必要と考えています。



稲敷市の「自然環境」について

- 稲敷市の魅力は豊かな自然環境だと思う。
- 保育の仕事を目指しているが、稲敷の豊かな自然の中で保育をしたいと思っている。ただ、給与を考えると市外で保育士になるかもしれない。
- 都会から帰ってくると落ち着くし、地域のつながりも感じられる。
- 農業体験みたいなものもあれば魅力が伝わると思う。
- Instagramで自然の写真をたくさんアップすれば、他の自治体と差別化できると思う。



「稲敷市での暮らし」について

- 大学でプログラミングを学んでいる。学んだことを生かせる仕事が稲敷市にあるか知りたい。
- 稲敷市で結婚して住みたいって言われると、正直ほかの自治体でも良いかなと思ってしまう。稲敷市で子育てして住み続けたいって思えるような、政策があれば良いと思う。



稲敷市の「公共交通」について

- 電車があればいいと思う。
- 稲敷市は公共交通が貧弱だと思います。稲敷市から常磐線を利用して大学まで通っているが、経済的な負担が大きいです。

稲敷市の「教育」について

- 塾があれば良いと思う。
- 特色ある教育があると良いと思う。



稲敷市の「スポーツの推進」について

- 少子化で部活動が成り立たなくなっているのでも、市内学校が合同で1チームを作ることも1つの方法かもしれない。
- 将来は接骨院で働きながら、土日は野球部を指導したいと思っています。
- 他自治体ではマラソン大会を開催しているようです。マラソンは人気なので、稲敷市でもぜひ開催してほしいです。



座談会に参加してくれた「はたちの集い実行委員会」の皆さん

14名の実行委員会の皆さんから集った、アンケート結果

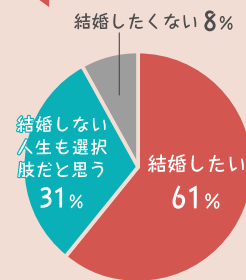
稲敷市の好きなのは？

- ほっこりする、のどかなところ
- 田舎ならではのゆったりした雰囲気
- 人の温かさ
- 自然豊かで、四季を強く感じるところ
- 新鮮な野菜や美味しいお米など食材が豊富
- 落ち着いていて静か
- 災害が少ない

稲敷市に暮らし続けるために市に必要なものは？

- 駅を作ったり、バスを増やしたりして交通の便を良くすること
- 働く場所
- 若者に人気のファッション店/スターバックスコーヒー/お店
- さまざまな地区の人と交流できる機会

結婚観について



「結婚したい」が過半数を超えました。ただし、「結婚しない人生も選択肢だと思う」も約3割と、多様な価値観を大切にする姿が伺えます。

住まい選びで重視すること

- 同率1位) ● 買い物が便利
- 公共交通の便が良い
- 3位) 新築物件
- 4位) おしゃれな住居

住まい選びには「利便性の良さ」は大切ですね。また、新築やおしゃれさなど、物件の状態も考慮されているようです。

仕事選びで重視すること

- 同率1位) ● 興味を持てる仕事
- 楽しそうな仕事
- 同率3位) ● 賃金が高い
- 休日もしっかりとれる
- 残業が無い・少ない

仕事内容と、プライベートを大切にしていきたいという、皆さんの思いが伝わる結果となりました。

02 下水道を利用している方へ 使用ルールを守りましょう

下水道 稲敷市下水道課 ☎029-892-2000(内線2972)

■下水道使用の際は、次のことにご注意ください

油や生ごみ、トイレトーパー以外の紙等を、台所やトイレに流さないようにしましょう。下水道に流れると、ごみ類は下水の流れを阻害し、油類は冷え固まることで、排水設備や公共ます、下水道本管をふさぐ原因となります。

宅内の排水設備や本管が詰まったり壊れたりすると、管の取り換えなど大規模な修理が必要になる恐れがあります。

また、雨水ますや外水栓等は下水道に接続しないでください。大雨時に雨水が大量に流入し、下水の処理が間に合わず、家庭排水の流れが悪くなる原因となります。宅内の配管状況を確認して、雨水ますや外水栓等を下水道に接続している場合は、速やかに改善してください。

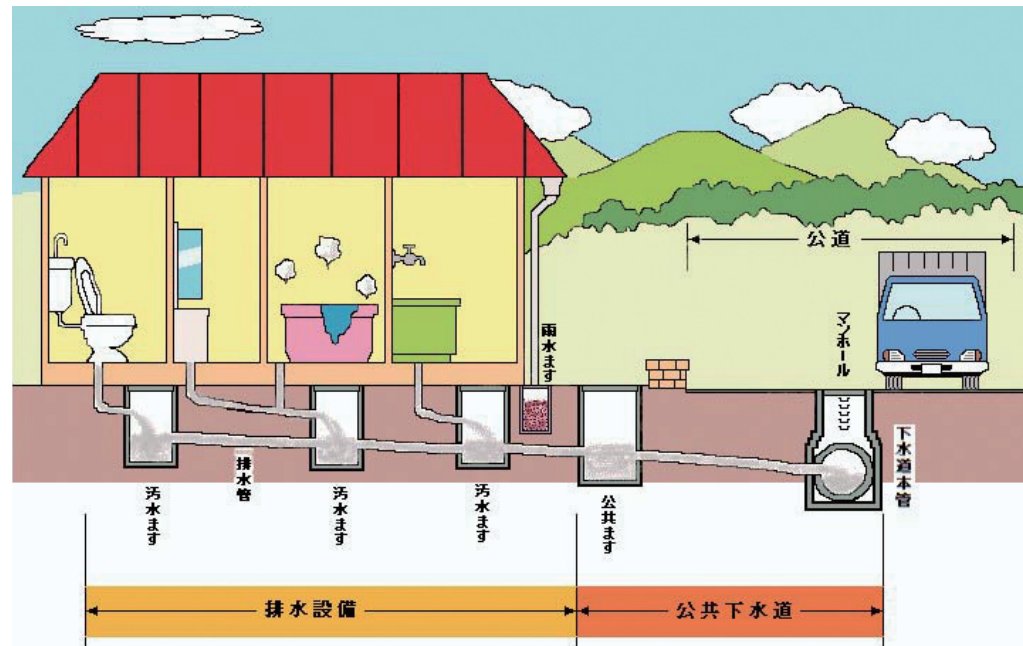
一人一人が下水道の使用ルールを守り、やさしく使うよう心掛けましょう。

■下水道に流してはいけない主なもの

- ・雨水(雨どい、雨水ます、外水栓等は下水道に接続しない)
- ・油類(新聞紙などで吸い取り、燃やせるごみに出す)
- ・生ごみ、ペット用トイレ砂、たばこの吸い殻
- ・ガソリンなどの燃料、薬品類
- ・トイレトーパー以外の紙類、ビニール類、その他ごみ全般



油により詰まった下水道



01 令和5年10月～12月分 入札結果

管財 稲敷市管財課 ☎029-892-2000(内線2522)

予定価格1,000万円以上の建設工事、委託業務など

(単位:円) ※金額は税込

No	案件名	工事・委託場所	落札業者名	落札額	予定価格
1	第3次稲敷市子ども・子育て支援事業計画策定支援業務	稲敷市犬塚1570-1	(株)都市環境計画研究所 茨城営業所	10,120,000	11,264,000
2	稲敷市立図書館 屋根改修工事	稲敷市八千石18-1	東伸工業(株)	29,887,000	32,604,000
3	5市単維持 市道(新)1級3号線排水路補修工事	稲敷市伊佐津地内	(有)栄拓	40,436,000	44,836,000
4	5市単維持 市道(新)1022号線舗装補修工事	稲敷市柴崎地内	(株)ホンダ	17,413,000	19,459,000
5	5市単維持 市道(新)1093号線排水整備工事(2期工事)	稲敷市下太田地内	(有)岡部工業	17,215,000	19,173,000
6	5市単 月出里地区排水整備工事(その2)	稲敷市月出里地内	柳町・吉田特定建設工事共同企業体	135,355,000	148,390,000
7	5市単維持 市道(東)526・529号線舗装補修工事	稲敷市伊佐部地内	クボタ建設工業(株)	9,889,000	11,088,000
8	5国補公下4-3号 マンホールポンプ設置工事	稲敷市駒塚地内	中川理水建設(株)	15,400,000	15,774,000
9	和田公園管理棟建築工事	稲敷市浮島地内	(株)幸田	133,650,000	135,399,000
10	稲敷市下水道台帳データ茨城県域統合型GIS搭載業務委託	稲敷市下水道課(江戸崎終末処理場)	(株)パスコ 茨城支店	12,980,000	14,091,000
11	令和5年度 稲敷市立高田小学校スロープ棟雨漏り改修工事	稲敷市高田854	(株)萩原	9,460,000	10,384,000
12	市道(桜)3430号線道路拡幅工事	稲敷市浮島地内	信工業(株)	26,620,000	29,447,000
13	5市単 月出里地区排水整備工事(その3)	稲敷市月出里地内	(株)東土木	17,754,000	19,844,000
14	5市単維持 市道(桜)2級9号線舗装工事	稲敷市古渡地内	日高見建設工業(株)	11,374,000	12,782,000

春の新生活までに♪リフレッシュリフォームは今がおすすめ!! 住みながらの工事が可能!!

ハリアフリー 和室を洋室に 間取変更 二世帯住宅 etc.

完全無料のお見積りのご依頼、ご相談はこちら/
(株)ネロ・デザイン 稲敷郡阿見町吉原2011-4
☎029-888-6119

Before After

医療法人 盡誠会 **宮本病院**

地域とともに歩む医療を目指して

- ◆診療日/月曜日～土曜日
- ◆休診日/日曜日、祝祭日(院長予約以外)休診
- ◆受付時間/ (午前診療)8時30分～11時30分 (午後診療)8時30分～16時30分
- ◆診療時間/ (午前)9時00分～12時00分 (午後)14時00分～17時00分

※外来予定表、送迎時刻表などはホームページでご確認ください。

小児科
 東京医科大学
 茨城医療センターより小児科医が派遣されています。

〒300-0605 茨城県稲敷市幸田1247
TEL 0299-79-2114
<http://miyamoto-hp.or.jp/>
 稲敷市内定期送迎バス運行中

06 確定申告等に必要な「障害者控除対象者認定書」を交付します

高齢福祉 稲敷市高齢福祉課 ☎029-892-2000(内線2128)

65歳以上の高齢者で、「障害者控除対象者認定書」の交付を受けている方は、障害者控除が受けられます。

■対象者

各種障害者手帳の交付を受けていない65歳以上の高齢者で、精神または身体に障がいのある方。障がいの程度については、介護保険法の規定に基づく介護認定資料などを基に、市の認定基準によって認定します。

■申請方法

高齢福祉課または東支所で申請してください。申請受付後、介護認定資料の内容が確認できた方に「障害者控除対象者認定書」を郵送で交付します。

なお、交付に1週間程度かかりますので、余裕を持って申請してください。

○控除に関するお問い合わせ

竜ヶ崎税務署 ☎0297-66-1303(音声案内)

07 確定申告等に必要な「おむつ代の医療費控除用確認書」を交付します

高齢福祉 稲敷市高齢福祉課 ☎029-892-2000(内線2128)

医師が発行する「おむつ使用証明書」とおむつ代の領収書があれば、市県民税および所得税の医療費控除を受けることができます。

また、おむつ代の医療費控除が2年目以降の方は、「おむつ使用証明書」の代わりに、市が交付する「おむつ代の医療費控除用確認書」とおむつ代の領収書を提示すれば医療費控除を受けることができます。

■対象者

介護保険法の規定に基づく要支援・要介護認定を受けている方で、介護認定資料(主治医意見書)で次のすべての事項が確認できる方。

①意見書の作成日が、おむつを使用した当該年(認定有効期間が13カ月以上の方はその前年)であること。

②障害高齢者の日常生活自立度(寝たきり度)がB1～C2であること。

③尿失禁の発生可能性が「あり」であること。

■申請方法

高齢福祉課または東支所で申請してください。申請受付後、介護認定資料(主治医意見書)の内容が確認できた方に「おむつ代の医療費控除用確認書」を郵送で交付します。

なお、交付に1週間程度かかりますので、余裕を持って申請してください。

○控除に関するお問い合わせ

竜ヶ崎税務署 ☎0297-66-1303(音声案内)

08 いばらき出会いサポートセンター『出張相談(登録)会 in 稲敷』開催

まちづくり 稲敷市まちづくり推進課 ☎029-892-2000(内線2425)

いばらき出会いサポートセンターで、下記の結婚相談(登録)会を開催します。

▽日時: 2月7日(水) 午前10時30分～午後4時

▽場所: 市役所3階 321・322会議室

▽出張相談: 結婚を希望する独身の方やご家族など、どなたからのご相談にも対応します。相談無料。予約も不要です。

▽出張登録: 当センターの入会登録手続きが行えます。事前登録が必要ですので、センターHPから入会申込と、来所予約(出張登録会)を行ってください。

○いばらき出会いサポートセンター

☎029-224-8888

ホームページ

<https://www.ibccnet.com>



03 使用期限は3月31日です シルバー商品券・子どもの未来応援商品券

お知らせ 稲敷市高齢福祉課・こども支援課 ☎029-892-2000

令和5年度「シルバー商品券」「子どもの未来応援商品券」の使用期限は、令和6年3月31日(日)です。期限を過ぎた商品券は無効となり、使用できません。また、払い戻しもできませんので、必ず期限内にご使用ください。

なお、令和6年2月1日～3月31日の間で転入等により新たに住民基本台帳に登録された児童の「子どもの未来応援商品券」については、令和6年度の対象と

なります。



○お問い合わせ

シルバー商品券: 高齢福祉課(内線2125)

子どもの未来応援商品券: こども支援課(内線2113)

04 オオヒシクイ 越冬中のお願いについて

環境 稲敷市環境課 ☎029-892-2000(内線2321)

稲敷市の稲波干拓地は、国の天然記念物であるオオヒシクイの関東唯一の越冬地となっていて、今年も越冬のためオオヒシクイが飛来しています。

オオヒシクイは非常に警戒心の強い鳥で、車が往來したり、人が近づいたりすると飛び立つこともあります。近年は、稲波干拓地内でオオヒシクイが安全に生息できる範囲が狭まっている状況です。

稲波干拓地は「鳥獣保護区特別保護地区」として指定されています。日頃、稲波干拓地内の道路を車・散歩

等でご利用されている方もいらっしゃると思いますが、オオヒシクイの保護のため、越冬期間中は生息範囲を避けての通行にご協力をお願いします。



05 令和5年度「低所得の子育て世帯に対する子育て世帯生活支援特別給付金」の申請期限は2月29日です

こども支援 稲敷市こども支援課 ☎029-892-2000(内線2109)

令和5年度の給付金の申請期限が近づいています。期限までに申請がなかった場合は、給付できませんのでご注意ください。既に給付金(児童1人あたり5万円)を受給された方は対象外です。

■対象(ひとり親世帯以外の子育て世帯分)

平成17年4月2日～令和6年2月29日生まれの児童(特別児童扶養手当対象の場合は20歳未満)を養育する父母等で、令和5年度市町村住民税が非課税、または令和5年1月以降に物価高騰の影響を受けて家計が急変し、収入が住民税非課税相当まで減収になった方。

■対象(ひとり親世帯分)

①公的年金等を受給していることにより、令和5年3月分の児童扶養手当の支給を受けていない方で、児童扶養手当の支給制限限度額を下回る方。

②食費等の物価高騰の影響を受けて家計が急変し、令和5年1月以降の収入が児童扶養手当の対象となる水準に下がった方。

※給付金(ひとり親世帯以外の子育て世帯分)を重複して受給することはできません。

■申請期限(共通)

令和6年2月29日(木) 消印有効

11 期間限定配信！ ワーク・ライフ・バランス推進講座「毎日ごきげん生活術」

男女共同 稲敷市秘書政策課 ☎029-892-2000(内線2619)

7月2日に開催した「毎日ごきげん生活術」講座をオンラインで配信します。家事研究家・翻訳家である、佐光紀子さんを講師にお迎えし、家事の時間短縮術や分担について講義いただきました。

視聴は無料です。毎日をごきげんに過ごす生活術を学んでみませんか？ぜひお申し込みください！

▽配信期間：1月25日(木)～2月16日(金)

▽配信方法：YouTube

▽視聴料：無料

※視聴には申し込みが必要です。インターネットの通信料はご負担ください。

▽対象：市内在住、在勤の方

▽申し込み方法：市ホームページ、または下の二次元コードからいばらき電子申請サービスにアクセスし、お申し込みください。

▽申込期間：1月25日(木)～2月16日(金)



12 参加者募集 第2回稲敷市シニアグラウンドゴルフ交歓大会

高齢福祉 稲敷市高齢福祉課 ☎029-892-2000(内線2128)

稲敷市シニアグラウンドゴルフ交歓大会を開催します。ご興味のある方、参加してみませんか！！初心者でも大歓迎です。

▽開催日時：2月28日(水)午前9時～午後2時30分(午前8時30分集合)

※小雨決行。延期の場合は3月1日(金)に開催します。

延期・中止の場合のみご連絡します。

▽会場：江戸崎総合運動公園 野球場

▽概要：1ラウンド16ホール×2回(計32ホール)

※組み合わせは当日会場で掲示します。

▽対象者：市内在住で60歳以上の方(先着160名)

▽持ち物：昼食、飲み物。小雨の場合は雨具。

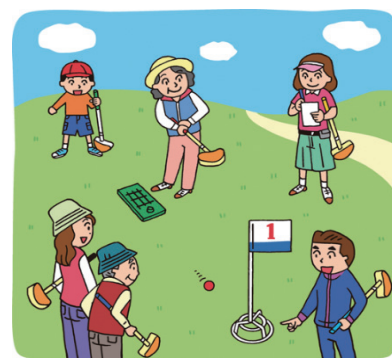
▽申込先：稲敷市社会福祉協議会 老人クラブ担当

岡野・木内 ☎029-892-5711

▽申込期限：2月15日(木)

■グラウンドゴルフとは…

木製クラブでボールを打ち、打数の少なさを競うゲームです。初心者から楽しめるスポーツなので、どなたでも手軽に楽しめます。大会前日の2月27日(火)午後2時頃から練習会を開催します。用具は貸し出しますので、ぜひご参加ください。



眼科
白内障日帰り手術(入院治療も対応可)
緑内障手術・硝子体手術 施行いたします。

●診療日/月曜日～土曜日
(金・土曜日は午前中のみ診療)
●受付時間/8:30～11:30(午前診療)
8:30～17:00(午後診療)

10/1より 眼科 常勤医師が赴任しました。

みずみかい
医療法人 美湖会 理事長 岩瀬 剛

美浦中央病院
茨城県稲敷郡美浦村宮地596 (病床数/186床)

TEL 029-885-3551
FAX 029-885-5220

予約なしで診察できます。

09 市内の全小・中学校に 学校運営協議会を設置します

生涯学習 稲敷市生涯学習課 ☎029-892-2000(内線2996)

■学校運営協議会とは

学校運営に地域の声を生かし、「地域とともにある学校づくり」を推進する仕組みです。活動を通じて、「学校を核とした地域づくり」も推進します。

学校運営協議会を設置した学校をコミュニティ・スクールといいます。

■学校運営協議会の進め方

学校運営協議会は、教育委員会が任命した委員(保護者、地域住民、学校職員など)で構成されます。委員数は、15名以内としています。

年4回程度の会議を実施し、子どもや学校の課題を共有しながら、子どもたちの学習支援、地域との交流活動について話し合いをしていきます。

■どんな活動をしていくのでしょうか

新しいことを始めるのではなく、これまでの地域活動や学習支援、行事などを学校と地域が力を合わせて進めていきます。

■地域のみなさんへ

地域の大人と子どもが一体となって、子どもたちの地元愛を育てるものです。地域づくりの担い手育成のため、ご協力をよろしくお願ひします。



10 住民税非課税世帯が対象 物価高騰対応重点支援給付金のお知らせ

社会福祉 稲敷市社会福祉課 給付金担当 ☎029-892-2000(内線2136・2137)

物価高騰による負担増を踏まえ、特に家計への影響が大きい住民税非課税世帯に対し、物価高騰対応重点支援給付金として1世帯あたり7万円を給付します。

■支給対象者

住民税非課税世帯

令和5年12月1日の基準日において、市の住民基本台帳に記録されている方で、世帯全員の令和5年度住民税均等割が非課税である世帯の世帯主。(住民税が課税されている者の扶養親族等のみからなる世帯は除く。)

■支給額

1世帯あたり7万円(差押禁止・非課税)

■申請手続き

▽令和5年度の住民税均等割が非課税の世帯

①「給付金の支給案内書(はがき)」が届いた方
原則手続き不要で給付されます。

②「確認書(2月5日発送)」が届く方

確認書の記載内容を確認し、記載事項を記入して、令和6年3月15日(金)までに返送してください。

※期限を過ぎたの申請は受付できません。確認書が届いたらできるだけ早く申請してください。

▽転入者や未申告者がいる世帯(通知はありません。)

令和5年度の住民税均等割が非課税でも、令和5年1月2日以降に転入した方や、未申告者がいる世帯などは、申請が必要です。お問い合わせください。

年金相談や年金請求などのお手続きが無料でできます。

街角の年金相談センター土浦 予約受付専用電話 **0570-05-4890**
(ナビダイヤル)

土浦市桜町1-16-12 リーガル土浦ビル3階 受付時間:月～金曜日(祝日、年末年始を除く)
電話:029(825)2300 8時30分～17時15分 ※月曜日(時間延長)19時まで
土浦駅西口から徒歩3分 第2土曜日:9時30分～16時
駐車場はウララパーキングをご利用ください。 お電話による年金相談は受け付けておりません。
日本年金機構から委託を受け全国社会保険労務士連合会が運営しています。



保健 Health

ヒートショックに気を付けましょう

ヒートショックとは、急激な温度変化により、血圧が上下に大きく変動することをきっかけとして起こる健康被害の総称です。特に、冬場の入浴に伴う温度差が血圧を大きく上下させるため、心筋梗塞や脳卒中が起こりやすくなります。

■こんな人はご注意ください！
・高齢者、高血圧、糖尿病、脂質異常、

- 不整脈がある方
- 入浴中のヒートショックを防ぐために
1. 入浴前に脱衣所と浴室を暖かくしておく
 2. 浴室につかる前に、シャワーやかけ湯で体を温める
 3. 湯船の温度はぬるめ（41℃以下）とし、長湯を避ける
 4. 入浴前後には、コップ一杯の水分補給を
 5. 入浴前のアルコール・食後すぐの入浴は控える
 6. 血圧が高い時には、入浴を控える
 7. 家庭内で「見守り体制」をつくる

高齢者肺炎球菌予防接種はお済みですか？

定期接種対象の方には、令和5年5月下旬に接種券を送付しています。接種期限は令和6年3月31日(日)です。ご希望の方はお早めに接種してください。

また、定期接種対象者以外の65歳以上の方で、5年以内に接種を受けていない方が希望する場合には、任意接

巧妙化していて気を付けないと、金銭や情報を騙し取られる被害につながります。

フィッシング詐欺のメールは、実在する組織や企業名をかたり、「重要」「緊急」「利用確認が必要」などと、不安をあおる内容で詐欺サイトに誘導させます。

誘導先の詐欺サイトは本物そっくりに作られていて、詐欺とは気づかずに被害にあう人が増えています。メールに記載されたURLやリンクは、常に警戒し、安易にアクセスせずにブックマークやアプリからアクセスするようにしましょう。怪しいメールや、身に覚えのないショートメッセージは最初から開かないほうが安全です。個人情報や銀行口座、クレジットカード番号の入力を求められたら、まず詐欺を疑

フィッシング詐欺メールに注意!!

メールを使った詐欺の相談が増えています。最近の迷惑メールは悪質化、

種で3千円の助成が受けられます。(ただし、今までに市の助成を受けていない方が対象です。)ご希望の方は、健康増進課までお問い合わせください。

☎029-892-2000(代)

骨粗しょう症検診対象の方へ

稲敷市では、令和5年4月に40・45・50・55・60・65・70歳の女性の方へ受診券を個別通知しました。医療機関(宮本病院または霞ヶ浦成人病研究事業団健診センター)で検診を受けることができます。

受診券の有効期限は令和6年3月31日(日)となっています。まだ検診を受けていない方は、期限内に検診を受け、自分の骨量がどれくらいあるのかを知り、骨粗しょう症の予防や改善にお役立てください。

●稲敷市健康増進課
☎029-892-2000(平日午前8時30分～午後5時15分)

いましょう。迷惑メールは法律違反です。迷惑メール相談センターでは、迷惑メールの収集、分析を行っており情報提供を受け付けています。

【迷惑メールで困ったときの相談窓口】

●一般社団法人日本データ通信協会 迷惑メール相談センター

☎03-5974-0068(受付時間：平日午前10時～正午、午後1時～午後5時)

不安に思ったときや、トラブルが生じた場合は、早めに消費生活センターに相談してください。

●稲敷市消費生活センター(稲敷市役所1階) ☎029-893-1523

▽相談日時：月曜日～金曜日(祝日を除く)午前9時30分～午後4時30分
来所の際は事前に予約をお願いします。

●消費者ホットライン「188」

13 戸籍届出時の証明書添付について 3月1日より原則不要となります

市民窓口 ☎ 稲敷市市民窓口課 ☎029-892-2000(内線2206)

婚姻届や養子縁組届など様々な戸籍の届出の際に、戸籍証明書等の添付が原則不要となります。

例えば、婚姻届を本籍地ではない市区町村の窓口で提出する場合でも、戸籍証明書等の添付が原則不要となります。

詳細は、市民窓口課までお問い合わせください。



14 特別障害者手当・ 障害児福祉手当制度のご案内

社会福祉 ☎ 稲敷市社会福祉課 ☎029-892-2000(内線2139)

■特別障害者手当(申請が必要です)

在宅で精神または身体に著しく重度の障がいがあるため、日常生活において常時介護を必要とする20歳以上の方に支給します。

▽手当額：月額27,980円(令和5年度)

▽支給対象となる障がいの程度

- ①障害基礎年金1級程度の障がい重複する場合
- ②障害基礎年金1級程度の障がい1つ、同2級程度の障がい2つ以上重複する場合
- ③障害基礎年金1級程度以上の障がい1つでも、日常生活能力が低く①と同程度の場合

▽注意事項

次の方は支給制限、または資格喪失となります。
・受給資格者またはその配偶者、扶養義務者の前年の所得が一定以上であるとき(支給停止)
・施設に入所しているとき、または病院等に3カ月を超えて入院しているとき(資格喪失)

■障害児福祉手当(申請が必要です)

在宅で重度の障がいがあるため、日常生活において常時介護を必要とする20歳未満の児童に支給します。

▽手当：月額15,220円(令和5年度)

▽支給対象となる障がいの程度

- ①身体障害者手帳1級程度
- ②知能指数20以下

▽注意事項

次の方は支給制限、または資格喪失となります。
・受給資格者、扶養義務者の前年の所得が一定以上であるとき(支給停止)
・児童施設に入所している方(資格喪失)
・障害年金を受給している方(資格喪失)

■手当の支給方法(共通)

▽支給月：年4回(2月、5月、8月、11月)

申請の翌月から支給月の前月までの分を支給します。

▽申請方法：社会福祉課へ申請してください。

※支給には本人・家族からの申請が必要です。

広告募集

市では、「広報稲敷」と「ホームページ」に掲載する有料広告を募集します。会社やお店などの広告を掲載していませんか？
▽広報紙(1回)：1枠＝2万円/半枠＝1万円
▽ホームページ(1カ月)：5,000円

●稲敷市秘書政策課 ☎029-892-2000(内線2619)

オンラインWEB教室

Wordpress・ブログ・アフィリエイト・ZOOM・ChatGPT

ゼロから学べる初心者コース～
スキルアップを目指す上級者コースまで

0120-69-1234

palmnet0811@yahoo.co.jp

Palmnet Web college





図書 Library

市立図書館

貸出制限について

図書システム更新のため、図書館および公民館図書室は下記期間中の資料の貸出を停止します。なお、制限期間中も開館・開室し、資料の閲覧ができます。

▽期間：3月1日(金)～12日(火)

2月の特集

「猫の日」

2月22日は猫の日です。1987年に、猫の日実行委員会とペットフード協会によって制定されました。アンケートの結果、猫の鳴き声の語呂合わせでこの日になりました。「猫と一緒に暮らせる幸せに感謝し、猫とともにこの喜びをかみしめる記念日」です。図書館では、猫に関する資料を集めました。猫への正しい知識を学び、多くの作家を魅了し、描かれてきた猫の姿に癒されましょう。



新着図書(写真左から)

- 親の言葉100
親野智可等(グラフィック社)
- 星を編む
凧良ゆう(講談社)
- わたしに会いたい
西加奈子(集英社)



稲敷おとなキネマ

▽場所：市立図書館2階視聴覚室

▽受付：当日午後1時30分～

▽その他：無料/定員70名

●上映作品：禁じられた遊び

▽日時：2月10日(土)午後2時～

▽主演：ブリジット・フォッセー、ジョルジュ・ブージュリー

●上映作品：青い山脈

▽日時：2月24日(土)午後2時～

▽主演：吉永小百合、浜田光夫

おはなし会

絵本や紙芝居の読み聞かせ会です。

▽場所：市立図書館1階絵本コーナー

おはなしの木

▽日程：2月17日(土)

▽時間：午後2時～

図書館おはなし会

▽日程：2月25日(日)

▽時間：午前10時30分～

電子図書館の新着図書

稲敷市電子図書館は、月初めに新着図書の更新をしています。人気の「うごくえほんチルピー」やガイドブックを新しく所蔵しました。

特にガイドブックは、旅行先でも手軽に読めるのでおすすめです！右の二次元コードを読み取って、ぜひご利用ください。

※利用するには図書館の利用カードが必要です(在住・在学・在園の方のみ)。

- ・近畿地方のある場所について/背筋
- ・るるぶ台湾'24 / JTB パブリッシング
- ・推し色に染まる #推し活メイク/劇団雌猫(監修)、paku ☆chan(メイク)
- ・みんなのチルピー(うごくえほんチルピー)/モーニング

●稲敷市立図書館(八千石18-1)

☎0299-79-3111

図書館カレンダー2月

市立図書館休館日：■

日	月	火	水	木	金	土
				1	2	3
4	5	6	7	8	9	10
11	12	13	14	15	16	17
18	19	20	21	22	23	24
25	26	27	28	29		

■利用時間：午前9時～午後5時

※図書館は水曜日のみ午前9時～午後7時

※各公民館図書室の休室日は、施設に直接お問い合わせください。

※イベント予定を変更する場合があります。

最新の情報はこちら



図書館ホームページ 稲敷市電子図書館



子育て Child rearing

子育て支援センターは未就学児の子どもと保護者が安心して遊べる場所です。気軽にご利用ください。

▽各支援センター利用時間：平日午前9時～午後4時

※あいアイは、土曜日も午前9時～午前11時30分まで利用できます。

※諸事情により利用日時や行事等に変更になることがあります。市ホームページやメルマガ等でご確認ください。

あいアイ・あいアイ東

親子でyoga

親子でボディーセンスを育みませんか？子どものもつ本来の能力を引き出します。ご予約お待ちしております。

▽日程：2月21日(水)

▽時間：午前10時30分～

▽場所：桜川公民館(和室)

▽対象：5カ月～未就園児の親子

▽持ち物：バスタオル・飲み物・動きやすい服装

●支援センターあいアイ(新利根・東)

☎0297-87-7070

つばさ・こども園支援室

豆まきごっこ

鬼は外～♪福は内～♪いよいよ節分ですね！みんなで豆まきごっこあそび



牛乳パックdeチェア

牛乳パックがかわいい椅子に大変身！ちょこんと腰かけるお子さんの姿にメロメロです♪

▽日時：2月14日(水)、16日(金)午前10時15分～(センターひまわり)

を楽しんでみませんか？

▽日程：2月1日(木)

▽時間：午前10時15分～

▽場所：こども園つばさ支援室

●支援センターつばさ

☎070-4322-1935

ひまわり

～おもいでスクラップ作り☆～

撮りためたかわいいお子さんの写真をスクラップにしませんか？毎月開催しますので、ぜひご参加ください♪(要予約)

▽日程：2月19日(月)

▽時間：午前10時15分～

▽場所：センターひまわり

●支援センターひまわり(私立江戸崎保育園内)

☎090-3232-2680

こうだ

メッセージカードを渡そう！

大好きな人やお世話になっている人へ感謝の気持ちを込めて手作りのメッセージカードをプレゼントしよう☆(要予約)

▽日程：2月9日(金)

▽時間：午前10時15分～

●支援センターこうだ(私立幸田保育園内)

子育てカレンダー2月

各支援センターの主な行事予定。

㊦=あいアイ ㊧=あいアイ東 ㊨=センターつばさ ㊩=こども園支援室 ㊪=センターひまわり ㊫=センターこうだ

その他の行事については月末更新の「COCOLO カフェ」内のお便りをご覧ください。毎週木曜日にメルマガも配信中。COCOLO カフェ

<http://www.city.inashiki.lg.jp/kosodate/>

㊦2日(金) ふれあいマッサージ

㊨2日(金) 節分を楽しもう♪

㊪5日(月) ひな飾り製作♪

㊨6日(火) ひな飾り製作

㊨6日(火) ひな飾り製作☆

㊦6日(火) 誕生会

㊪7日(水) びよびよクラブ～ひな飾り製作～

㊧9日(金) ふれあいマッサージ

㊦16日(金) ふれあいマッサージ

㊨20日(火) 風船であそぼう

㊨21日(水) ◇壁面製作◇

㊦21日(水) 親子でyoga

㊧22日(木) ふれあいマッサージ

㊪26日(月) ママリフレ♡骨盤体操～

㊦27日(火) 行事：ひな祭りを楽しもう

㊧28日(水) 行事：ひな祭りを楽しもう

㊩29日(木) エアランドに行こう！

俳句

冬うらら竹百幹の静寂かな
 止めどなき落葉に埋もる狭庭かな
 北風に紫紺の筑波凜として
 冬の朝餌捕る鳥の子供愛
 寺の子も楽しみに待つクリスマス
 日記買う来る一年に願ひ込め
 煎餅をばらまきしごと柿落葉
 村バスを待つている人冬うらら、
 冬ぬくし優先席を譲られる
 冬うらら、老々介護犬とわれ

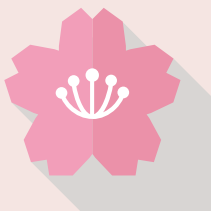
増田みきお(羽賀)
 宮本芳子(切通)
 山口須美子(上君山)
 遠藤実男(寺内)
 幸田不死男(荒宿)
 根本邦子(押砂)
 大久保晴代(古渡)
 山崎幸子(浮島)
 埜口信子(阿波)
 堀内さわ子(境島)

短歌

筑波山春の便りを心待ち
 我慢我慢も時には喧嘩でガス抜き
 不器用な親が遺した道しるべ
 ふと触れた君の手きつく握りしめ
 箱根路を疾風^{はやて}の如く駆け抜ける若きエネルギー
 沿道沸かせ人の声絶えて久しき隣家にはとりどりの菊さびし気に咲く
 金銀に染まる流れは眼に刺さり夕陽をあびた板東太郎
 故郷のたか菜の定植終えし日は高菜チャーハン夕餉をかざる
 旅立の別れを惜しみ君思う面影消えて空も泣いている
 熟れ柿の舌に広がるとろり感夫と頬ばる秋ものがたり
 大銀杏見上げて立てば空は青めくるめくと落葉頻降る
 冬立つも勢い止まぬミニトマト初霜降りればたちまち枯れて

川柳

浅野洋子(村田)
 高橋均(押砂)
 内藤幸子(堀川)
 武内新一(南ヶ丘)
 岡野千恵子(伊佐津)
 海老沢永子(清水)
 木内正晴(押砂)
 上村喜佐子(江戸崎甲)
 松本稔(江戸崎甲)
 吉田多嘉子(伊佐部)
 内田君代(沼田)
 山本彰治(高田)



文化協会団体紹介 カラオケ夕顔会

稲敷市文化協会とは、市内のさまざまな文化芸術活動の推進に協力支援する団体です。毎号、文化協会所属団体をご紹介します。興味のある方はぜひ参加してみてください。

カラオケ夕顔会
 カラオケ夕顔会は、昭和56年に結成し今年で42年になりました。当時は仕事終わりの夕方に歌好きの仲間が集まりカラオケを楽しんでいました。

稲敷市文化協会とは、市内のさまざまな文化芸術活動の推進に協力支援する団体です。毎号、文化協会所属団体をご紹介します。興味のある方はぜひ参加してみてください。

た。団体名は、それに由来します。今ではカラオケ機器も進化し、歌っている本人もブロ気分です。分では幸いな時間を過ごしています。会員は80代が中心で活動日には好きな歌を4〜5曲歌い、発声をするので心身ともに若返っています。活動後に帰宅する後姿は背筋が伸び、公民館内の下り階段を元気に下っています。老年になると家庭内でも孤立しがちですが、ここに集まりおしゃべりと歌で日頃のストレスを解消しています。カラオケ夕顔会は、仲間と支え合い、地域のつながりを大切に、楽しんで活動しています。

カラオケ夕顔会

▽場所：江戸崎中央公民館
 ▽開催日時：第2・4日曜日 午後1時～午後4時
 ▽代表：吉地 正丈 ☎029-892-4110(江戸崎中央公民館)



生涯学習

Life education

スポーツ振興

Sports promotion

あずま生涯学習センター講座「門松づくり」

12月16日、あずま生涯学習センターにて、子どもでも安心な高さ40cmと、大人でも満足な高さ70cmに分かれ、計28組が参加した本格的な門松づくりの公民館講座が行われました。

竹を『そり』と呼ばれる切り方で切り、『わらこも』を巻き付け、縄で結び、松の枝を挿し、竹とのバランスを考え

ながらの飾り付けで仕上げという物づくりの大変さと楽しさから、ご参加した皆さまからは「とてもよかった」、「はじめて門松を作り満足でした」、「竹切りから飾りつけまで楽しかった」、「来年も参加したい」とのお声をいただきました。

東地区の公民館講座・あずま生涯学習センターのご利用等で、ご興味・ご関心を持たれた方は、市ホームページをご覧ください。センター窓口までお問い合わせください。



あずま生涯学習センター
 ホームページ



- 稲敷市生涯学習課 ☎029-892-4110
- あずま生涯学習センター ☎0299-79-0053

30年勤続スポーツ推進委員に感謝状

稲敷市スポーツ推進委員の薄井教代表委員が、11月16日に開催された第64回全国スポーツ推進委員研究協議会青森大会において、30年勤続スポーツ推進委員表彰を受けました。

薄井委員は平成3年4月に、当時の東村体育指導委員に委嘱されて以来、旧東町と稲敷市のスポーツ振興に貢献されてきました。

これまでのご功勞に感謝するとともに今後のご活躍をお祈りいたします。



茨城ゴールデンゴーズファン感謝祭

12月2日、江戸崎体育館で茨城ゴールデンゴーズファン感謝祭が開催されました。稲敷ふるさと大使でもある片岡安祐美監督が司会を務め、選手とファンが一体となって、玉入れや綱引き、大玉ころがし等の競技に挑み、大いに盛り上がりました。



江戸崎ヘルシーボール大会

12月3日、江戸崎地区体育推進委

員会主催の「第5回江戸崎ヘルシーボール大会」が江戸崎体育館で開催されました。市内の男女混合8チームが参加し、思わぬ方向に飛んでしまう大きなヘルシーボールに悪戦苦闘しながら、楽しく試合を行うことができました。優勝：ミノレンジャー、準優勝：NUMAAZ、第3位：TAF、第4位：ラビット



- 稲敷市スポーツ振興課 ☎029-892-8661



1



2



5



6



3



4



7



8

できごと

いなしきの今を見てみよう。

市長動静(12月)

主なものを掲載▽5日：議会定例会開会▽9日：稲敷市に花開いた近世仏教芸術の諸相シンポジウム▽12日：不審者対応訓練▽18日：年末における犯罪抑止防犯キャンペーン

1教育寄附

長谷川淳子様より、教職員として市内の学校教育に携わった際に、地域の方々から大変お世話になったとの理由から、子ども達のために役立てて欲しいと株式証券の寄附を頂きました。寄附

は新たな奨学金制度に運用させていただきます。ありがとうございました。

2銘柄産地指定 浮島れんこん

12月13日、JA 稲敷蓮根部浮島支部から浮島れんこんの作柄報告が行われました。6月と7月の悪天候にも負けず、無事に見事なレンコンがとれたそうです。浮島れんこんは白い肌と柔らかな食感、ほのかな甘み特徴です。

3茨城県表彰 石川和選手

12月13日、茨城県表彰特別功労賞表彰を受賞された石川和選手が、市長

を表敬訪問されました。石川選手は第36回世界トランポリン競技選手権大会で銅メダルを獲得し、県民に大きな喜びと感動を与えてくれました。受賞、おめでとうございます。

4水産製品品評会

12月6日、水戸プラザホテルにて、県水産製品品評会の表彰式が開催され、高須水産・高須耕一さんの「若さぎ佃煮」が水産庁長官賞を、山下川魚店・山下一夫さんの「はぜ佃煮」が霞ヶ浦北浦水産振興協議会長賞を受賞しまし

た。おめでとうございます。(写真：高須耕一さん、山下一夫さん欠席)

5おしゃれなしめ縄づくり

12月10日、あずま生涯学習センターでおしゃれなしめ縄づくり講座が開催されました。参加者は様々なデコレーションをグルーガンで接着して、思い思いのしめ縄を制作していました。インテリアとしても飾れる、おしゃれなしめ縄が完成しました。

6江戸崎小学校150周年

12月13日、江戸崎体育館で江戸崎

小学校創立150周年記念式典が開催されました。江戸崎小学校は明治6年に創立されました。記念式典後には、児童による合唱やソーラン節の披露、記念コンサートが行われ150周年の節目を盛り上げました。

7菊花展表彰式

12月20日に大杉神社参集殿にて第18回稲敷市菊花展の表彰式が行われました。150鉢を超える出品があり、大杉神社宮司賞に瀬理重忠さん、稲敷市長賞に荒井文雄さんが選出されまし

た。(写真：市長賞受賞・荒井文雄さん、瀬理重忠さん欠席)

8金融・保険に関する出前授業

12月21日、桜川中学校の3年生を対象に、明治安田生命保険相互会社による、金融・保険に関する出前授業が行われました。お金の役割や、契約の仕組み、保険などについてクイズなどを交えながら授業が展開されました。生徒たちは熱心に話を聞き、積極的に挙手をして授業に参加していました。

Information

くらしと情報

令和6年度 国家公務員募集

【総合職試験(院卒者試験、大卒程度試験)】▽受付期間：2月5日(月)～26日(月)、▽第1次試験日：3月17日(日)【一般職試験(大卒程度試験)】▽受付期間：2月22日(木)～3月25日(月)、▽第1次試験日：6月2日(日)【一般職試験(高卒者試験、社会人試験(係員級))】▽受付期間：6月14日(金)～26日(水)、▽第1次試験日：9月1日(日)

▽その他：申し込みはインターネット(https://www.jinji.go.jp/saiyo/saiyo.html)から行ってください。

●人事院関東事務局 ☎048-740-2006～8

江戸崎地区建築高等職業訓練校
令和6年度訓練生(建築大工)募集

3年制の通学制(毎週土曜日)で、建築大工として必要な技能・知識を取得できる木造建築科を開講しています。入学にあたっての学歴年齢は問いません。

※訓練修了者は、技能士補の称号が与えられ、2級技能士試験の学科免除が受けられます。

▽募集締切：3月20日(水)

▽その他：入校ご希望の方は訓練校までご連絡ください。

●江戸崎地区建築高等職業訓練校

☎029-892-2936、FAX：029-892-3095

メール：esk1@olive.ocn.ne.jp

【献血】つくば献血ルームが移転します

つくば献血ルームがトナリエCREO4階に移転オープンします。一人ひとりが落ち着いて献血にご協力いただける空間を確保していますので、ぜひお気軽にお越しください。

▽移転予定日：3月1日(金)午前10時オープン

▽移転先：トナリエCREO4階(つくば市吾妻1-7-1)

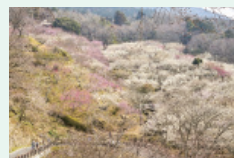
▽その他：詳しくは、右の二次元コードから、つくば献血ルーム公式X(旧：Twitter)をご覧ください。

●つくば献血ルーム

☎0120-298-102

つくば市
筑波山梅まつり

2月17日(土)～3月17日(日)にかけて、第51回筑波山梅まつりを開催します。約千本の梅の木と筑波石のコントラストや、梅林最上部の展望四阿から見渡せる山麓の田園風景や研究学園都市など、筑波山ならではの景観をお楽しみいただけます。その他にも、様々な企画・イベントを開催しますので、ぜひご来場ください。



●つくば観光コンベンション協会 ☎029-869-8333

相続登記はお済みですか月間

茨城司法書士会では、2月を「相続登記はお済みですか月間」と題して、相続登記に関する無料相談を開催します。お気軽にご利用ください。

▽期間：2月の1カ月間(土・日・祝日を除く)

▽相談内容：相続登記に関する相談

▽受付および実施場所：県内の各司法書士事務所

▽その他：申し込みは各司法書士事務所まで。(要事前予約)本相談は無料です。

●茨城司法書士会

☎029-225-0111

宮本病院
「健康教室」の開催について

▽テーマ：認知症について

▽日時：3月14日(木)午後1時30分～午後3時

▽場所：宮本病院 大会議室

▽講師：宮本病院 老人科部長 須磨崎加壽子 先生

▽費用：無料

▽その他：事前予約不要

●宮本病院認知症疾患医療センター

☎0299-94-3080

障害者就職面接会の開催について

障害者就職面接会(県南会場)を開催します。

▽日時：2月21日(水)午後1時～午後3時30分

▽場所：ホテルグランド東雲(つくば市小野崎488-1)

▽その他：事前予約制(※事前予約がない場合、当日参加することはできません)

●ハローワーク龍ヶ崎

☎0297-60-2727(31#)

後期高齢者医療制度における
第三者行為による被害届について

交通事故(同乗中の場合も含む)や他人のペットに咬まれたなど、第三者(自分以外)から受けた傷病について、後期高齢者医療制度の保険証を使用して治療を受ける場合、法令に基づき被保険者による「第三者行為による被害届」の提出が必要となります。

●稲敷市保険年金課

☎029-892-2000

年金受給者の皆さまへ
「公的年金等の源泉徴収票」が送付されます

老齢・退職を支給事由とする年金を受給している方は、日本年金機構より令和6年1月中旬から順次「源泉徴収票」が送付されます。「源泉徴収票」は所得税の確定申告の際の添付書類等として必要となります。障害年金や遺族年金は、非課税所得であるため源泉徴収票は送付されません。再交付する場合は、ねんきんダイヤルで再交付申請ご本人の基礎年金番号、氏名、生年月日、住所をお伝えください。2週間程度でご本人の住所へ郵送されます。お急ぎの方は年金事務所へご相談ください。

●ねんきんダイヤル ☎0570-05-1165

●土浦年金事務所 ☎029-825-1170

令和6年度茨城県障害者スポーツ大会
「個人競技」の参加者募集

本年5月に開催予定の令和6年度茨城県障害者スポーツ大会「個人競技」への参加希望者を募集しています。

▽申込方法：右の二次元コードを読み取り、県障害福祉課ホームページをご確認の上、市町村障害福祉担当課、施設、学校宛てにお申し込みください。

▽その他：詳細については、茨城県障害者スポーツ・文化協会までお問い合わせください。

●稲敷市社会福祉課 ☎029-892-2000(内線2131)

●茨城県障害者スポーツ・文化協会 ☎029-301-3375、FAX：029-301-3378



令和5年度 第2回里親制度説明会

▽日時：3月2日(土)午前10時～午後0時30分(受付：午前9時30分～)

▽場所：つくば同仁会子どもセンター 地域交流スペース

▽内容：①里親制度についての説明②里親制度体験談
▽参加方法：①会場参加(定員：30名)②動画視聴参加(定員なし、後日Youtubeにて限定配信します)

▽申込方法：右の二次元コードから、お申し込みください【締切：2月23日(金)】

●茨城県民間フォスタリング機関 さくらの森乳児院

☎080-8434-3329

メール：fostercare.kidskohoo@doujinkai.or.jp

茨城県の特定(産業別)最低賃金改定のお知らせ
～使用者も、労働者も、必ず確認、最低賃金。～

特定の業種に従事する労働者とその使用者に適用される最低賃金が、下記のとおり改正決定されました。

・鉄鋼業 1,046円

・機械器具製造業等 1,005円

・電気・精密機械器具等製造業 1,002円

〈18歳未満又は65歳以上の方〉〈雇入れ後6月未満の方であって、技能習得中の方〉〈清掃、片付けの業務に主として従事する方〉は茨城県最低賃金(時間額953円)が適用されます。詳細は、HPをご確認ください。

●茨城労働局賃金室 ☎029-224-6216

または最寄りの労働基準監督署まで



暮らしの カレンダー

Feb. 2月

S	M	T	W	T	F	S
				1	2	3
4	5	6	7	8	9	10
11	12	13	14	15	16	17
18	19	20	21	22	23	24
25	26	27	28	29		

日曜開庁：■
閉庁日：青字



健康医療

休日診療当番医

休日の急病に対応します。変更になる場合があります。受診前にご確認ください。▽時間：午前9時～午後4時

1月28日(日) かない皮フ科(阿見町) ☎029-888-8188
江戸崎眼科(佐倉) ☎029-892-0262

2月4日(日) 森脇整形外科(阿見町) ☎029-843-7888
宮本病院(幸田) ☎0299-79-2114

2月11日(日) あみ小林クリニック(阿見町) ☎029-888-2200
いなしきクリニック(蒲ヶ山) ☎029-892-3372

2月12日(月) 阿見第一クリニック(阿見町) ☎029-887-3511
鈴木クリニック(沼田) ☎029-892-3640

2月18日(日) おおつき眼科(阿見町) ☎029-843-7272
佐倉クリニック(門前第2) ☎029-892-7011

2月23日(金) なるしま内科医院(阿見町) ☎029-869-4820
宮本病院(幸田) ☎0299-79-2114

2月25日(日) まつばらウィメンズクリニック(阿見町) ☎029-830-5151
すずきクリニック(角崎) ☎0297-87-5253

3月3日(日) あべ整形外科(阿見町) ☎029-875-5303
ゆはらクリニック(古渡) ☎029-894-2002

救急医療情報

急病やけがで救急車の要請要否や受診を迷ったら

「おとな救急電話相談」(短縮ダイヤル：#7119)「子ども救急電話相談」(短縮ダイヤル：#8000)の直通電話が、050-5445-2856に統一されています。24時間365日対応。

県救急医療情報システム

(<http://www.qq.pref.ibaraki.jp/>)では、医療機関、休日診療当番医、小児輪番などの情報を検索できます。

稲敷地域小児救急輪番制

小児の休日・夜間の急病に対応します。
▽時間：平日＝午後6時～午後9時、土曜＝午後2時～午後5時、日曜午前＝午前9時～正午、日曜午後＝正午～午後3時、祝日＝午前9時～正午▽その他：時間外は土浦協同病院(☎029-830-3711)へ

月火金 東京医科大学茨城医療センター ☎029-887-1161

水 つくばセントラル病院 ☎029-872-1771

木 龍ヶ崎済生会病院 ☎0297-63-7111

土 牛久愛和総合病院 ☎029-873-3111

日午前 東京医科大学茨城医療センター ☎029-887-1161

日午後 龍ヶ崎済生会病院 ☎0297-63-7111

精神保健相談

こころの相談

こころの健康、悩み、病気についての相談を精神保健福祉士がお受けします。予約制。

●稲敷市社会福祉課 ☎029-892-2000

竜ヶ崎保健所精神クリニック

家に閉じこもっている、眠れないなど困ったことはありませんか？専門医や保健師が相談に応じます。予約制。

▽日時：毎月第1水曜日、毎月第3火曜日

▽場所：竜ヶ崎保健所

●竜ヶ崎保健所保健指導課 ☎0297-62-2367

茨城県ひきこもり相談支援センター

ひきこもりについて本人・家族からの電話・来所(要予約)などによる相談を行っています。

▽相談時間：午前9時～午後6時(火曜～土曜)※年末年始祝祭日を除く

●一般社団法人アイネット ☎0296-48-6631

茨城県新型コロナワクチンコールセンター

ワクチン接種後の体調不良(副反応)に関する相談窓口。

▽相談時間：午前9時～午後6時(土日祝日含む)

☎029-301-5394



その他

心配ごと・行政・人権相談

心配ごと相談、行政相談、人権相談の合同相談会。心配ごと相談は、日常生活の諸問題を弁護士が相談に応じます。

▽申込：全て前日までの予約。定員5名▽場所と日程：新利根公民館…2月1日(木)、東支所…2月15日(木)、桜川公民館…3月7日(木)、江戸崎福祉センター…3月21日(木)
▽時間：午後1時30分～午後4時

●心配ごと＝稲敷市社会福祉協議会 ☎029-892-5711

●行政＝稲敷市総務課 ☎029-892-2000

●人権＝稲敷市人権推進室 ☎029-892-2000

生活相談

隣保館の設置されていない地域の生活や人権などの問題について、専門の相談員が応じます。

▽日時：毎週水曜日(祝日を除く)午前9時～午前11時30分▽場所：新利根公民館、小角地区公園管理棟

●稲敷市人権推進室 ☎029-892-2000

子ども・家庭・教育相談 2～3月

教育相談

いじめ、不登校、友人関係など児童生徒に関する教育問題全般に、市教育相談員が面接や電話でお応えします。

▽日時：月曜～金曜(祝日を除く)午前9時～午後5時

●適応指導教室(市教育センター) ☎029-892-2852

家庭教育相談

公認心理師の先生が、子育てに関する悩みや発達障がいなどの相談を面接でお受けします。予約制。

▽日時：2月6日(火)、2月28日(水)、3月5日(火)午前10時～午後4時▽場所：江戸崎中央公民館、あずま生涯学習センターなど

●稲敷市生涯学習課 ☎029-892-2000

家庭児童相談

養護、虐待、育成など、18歳未満の児童に関する相談に、福祉専門職員や家庭相談員が面接や電話等でお応えします。

▽日時：月曜～金曜(祝日を除く) / 午前8時30分～午後5時15分

●稲敷市家庭児童相談室 ☎029-892-2000(内線2108)

児童相談所虐待対応ダイヤル「189番」(いちばやく)

24時間体制で相談を受け付ける全国共通ダイヤル。

法律関係

法律相談

法律に関わる相談に弁護士がお応えします。

▽実施日：2月13日(火)▽場所：稲敷市役所▽申込：(予約期間)2月5日(月)～9日(金)▽定員：8名▽その他：市内に住民票がある方が対象です。予約開始日の午前8時30分より予約を受け付けます。なお、内容によっては相談をお受けできない場合があります。その他、注意事項については市ホームページをご確認ください。

●稲敷市総務課 ☎029-892-2000

司法書士による無料相続相談

市内の不動産所有者、または相続予定者を対象に実施します。

▽日時：2月4日、18日、3月3日、17日(午前10時～正午)▽場所：稲敷市役所▽申込：当日電話予約(午前8時30分～午前11時)▽定員：4組

●稲敷市総務課 ☎029-892-2000

行政書士による無料相続相談

遺言や法人設立、農地法に関する事など、問題解決の糸口として行政書士がアドバイスします。

▽日時：2月11日、25日、3月10日、24日(午前10時～正午)▽場所：稲敷市役所▽申込：当日電話予約(午前8時30分～午前11時)▽定員：4組

●稲敷市総務課 ☎029-892-2000

消費生活相談

専門の相談員が、商品やサービス、訪問販売など消費生活に関する事や、多重債務などの相談をお受けします。

▽日時：月曜～金曜(祝日を除く)午前9時30分～午後4時30分▽場所：稲敷市役所

●稲敷市消費生活センター ☎029-893-1523

納税締め切り

納税はお早めをお願いします。

固定資産税 4期 期限2月29日(木)

介護保険料 6期 期限2月29日(木)

国民健康保険税 8期 期限2月29日(木)

後期高齢者医療保険料 8期 期限2月29日(木)

3月3日は霞ヶ浦清掃大作戦の日

3月3日(日)は、「霞ヶ浦清掃大作戦」です。地域の環境美化のため、市内一斉の清掃作業を行います。また、霞ヶ浦と流入河川の環境保全のために河川や堤防などのゴミの回収もお願いします。

清掃作業

各区長を通じて、可燃・不燃(金属類・ビン類)のごみ袋を配布します。
 ※近年、清掃活動で回収したと称して家庭のごみ等が持ち込まれる事例が頻発しております。
 家庭からの可燃ごみ・不燃ごみ、粗大ごみは収集場所に持ち込まないでください。
 持ち込まれた場合は回収せず、持込者の責任で処分していただきます。

収集場所への搬入時間

午前8時30分～午前10時まで(小雨決行)

※荒天等により中止する場合には、午前7時までに情報メール一斉配信サービスによりお知らせします。
 ※搬入時間外に搬入したものは回収できません。搬入時間については、くれぐれもご注意ください。
 ※各地区の公民館、集落センターなどをお借りしますのでよろしくをお願いします。

お問い合わせ

稲敷市環境課 廃棄物対策室
 ☎029-892-2000(内線2324)

空き缶などの収集場所

右表のとおり収集場所を指定しましたので、各地区で運搬してください。
 ※最寄りの指定収集場所に搬入してください。
 ※一部行政区では開始時間などが異なる場合がありますので、区の役員さんなどにご確認ください。



江戸崎地区

旧江戸崎庁舎跡(消防機庫脇)
 荒野生活改善センター
 羽賀公民館
 君賀コミュニティセンター
 沼里コミュニティセンター
 月出里公民館
 佐倉公民館
 鳩崎コミュニティセンター
 高田コミュニティセンター
 桑山公民館

新利根地区

上郷公民館
 根本共同利用施設
 根本5区共同利用施設
 角崎狸穴共同利用施設
 曾根共同利用施設
 新利根地区センター
 南部共同利用施設
 いこいのプラザ
 太田下共同利用施設
 堀川共同利用施設

桜川地区

尾島公民館
 浮島中央集落センター
 戸前農村集落センター
 三次親水公園
 古渡コミュニティセンター
 羽生公民館
 大杉神社駐車場
 神宮寺集落センター
 山来会館
 甘田公民館

東地区

橋向田園都市センター
 東支所
 佐原組新田農業集落センター
 八筋川田園都市センター
 上須田農村集落センター
 阿波崎農村集落センター
 本新公民館
 幸田集落センター
 市崎集落センター
 清水新田団地センター

人口のうごき

1月1日現在の住民基本台帳人口

●人口 37,692人(-40)

●男性 19,066人(-14)

●女性 18,626人(-26)

●世帯数

16,427世帯(+11)

※かっこ内は前月比



編集後記

▽20歳を祝う式典、はたちの集いが開催されました。出席した皆さんの姿を見て、20歳の頃の自分を思い出し、温かい気持ちになりました。壇上で恩師の先生が語った「ピンチはチャンスだ、ありがとう」の言葉は、今でも心に深く刻まれています。(HY)▽寒さが一段と厳しくなり、朝起きても布団から出られない日々が続いています。そんな中、ついに長年使用していた「こたつ」が壊れてしまいました。もう今年の冬を乗り越えることはできなそうです。(HO)



環境にやさしい植物油インキを使用しています。
 再生紙を使用しています。